

Barbara Chlebowska

Muzeum Archeologiczne i Etnograficzne w Łodzi

Poskładane z okruchów. Uwagi na temat pracy nad wyposażeniem wnętrza domu mieszkalnego w Łęczyckiej Zagrodzie Chłopskiej

Uwagi wstępne

1. Łęczyckie jako region

W Łęczyckiem¹ przeważają żyzne i bardzo żyzne ziemie – gleby bielicowe, brunatne i czarne ziemie². Na przełomie XIX i XX w. oprócz zbóż oraz warzyw i roślin pastewnych na własny użytek mieszkańcy łęczyckich wsi uprawiali także buraki cukrowe, które znajdowały zbyt w lokalnych cukrowniach³. Nieco później niektórzy miejscowi chłopcy wyspecjalizowali się w uprawie warzyw na potrzeby odbiorcy miejskiego⁴. Możliwość taką stworzyło powstanie w XIX w. ośrodków

¹Pojęcia Łęczyckie używam w rozumieniu subregionu etnograficznego, który ma nieco szerszy zasięg niż dzisiejszy powiat łęczycki. W linii północ-południe rozciąga się on niemal od Kutna po Zgierz, na wschodzie sięga do Głowna na zachodzie przekracza Poddębice. (patrz. B. Kopczyńska-Jaworska, *Nie tylko Mazowsze. Kultura ludowa Polski środkowej* [w:] *Na styku regionów. Dziedzictwo kultury ludowej województwa łódzkiego*, red. B. Kopczyńska-Jaworska, A. Nadolska-Styczyńska, A. Twardowska, Pułtusk 2007, s. 19.)

²J. Mowszowicz, *Interesujące rośliny w Łęczyckiem*, [w:] *Ziemia Łęczycka. Szkice o teraźniejszości i przeszłości*, b. red., Łódź 1964, s. 21.

³J. Grajner, *Notatki ze wsi Topola*, „Wisła” 1903, t. XVII, s. 653; B. Baranowski, K. Baranowski, M. Krakowski, A. Lech, *Katalog Zabytków Budownictwa Przemysłowego w Polsce. Powiaty Łęczyca i Poddębice – Województwo Łódzkie*, t. IV, z. 6, Wrocław – Warszawa – Kraków – Gdańsk 1972, s. 13–15, 17–18. Najstarsza cukrownia w Łęczyckiem powstała w Leśmierzu w 1838 r. Na przełomie XIX i XX, po modernizacji i rozbudowie, zatrudniający ok. 400 robotników zakład był jedną z największych cukrowni w Królestwie Polskim. Cukrownia w Leśmierzu funkcjonowała do 2008 r. W latach w 1847–1930 w Łęczyckiem działała jeszcze jedna cukrownia, znajdowała się ona w Młynowie. Produkcja tego zakładu na przełomie XIX i XX w. była prawie dwukrotnie mniejsza niż cukrowni w Leśmierzu.

⁴W. Nowosz, *Polowa uprawa roślin w Łęczę*, „Prace i Materiały Muzeum Archeologicznego i Etnograficznego w Łodzi. Seria Etnograficzna” 1964, nr 8, s. 34. Na terenie Łęczyckiego pierwszą uprawą warzyw na większą skalę zajął się już w końcu XIX w. ogrodnik z Ozorkowa, który kupił we wsi Tum ziemię z parcelowanego majątku. W okresie międzywojennym upowszechniła się ona na terenie całego Łęczyckiego, jednak zajmowali się nią głównie właściciele większych gospodarstw, z reguły mający wykształcenie rolnicze. Po II wojnie świato-

przemysłu włókienniczego, poza największym z nich – Łodzią, należy wymienić w tym miejscu Zgierz, Ozorków oraz Aleksandrów Łódzki⁵. Okoliczności te sprawiły, że wieś łączycka nie należała do najuboższych na ziemiach Polskich⁶. Oprócz stosunkowo dobrej sytuacji finansowej mieszkańców łączyckich wsi, także bliskość ośrodków przemysłowych przyczyniła się do tego, że już na przełomie XIX i XX w. korzystali oni powszechnie z produktów fabrycznych oraz wyrobów rzemiosła miejskiego takich jak tkaniny, gotowa odzież, a także przedmioty stanowiące wyposażenie gospodarstwa domowego czy maszyny i narzędzia rolnicze, w które zaopatrywali się oni w sklepach na jarmarkach, targach i u wędrownych handlarzy⁷.

2. Budynek mieszkalny w Łęczyckiej Zagrodzie Chłopskiej

Udostępniona dla zwiedzających 13. lipca 2013 r. etnograficzna część Obiektu Zamiejscowego Muzeum Archeologicznego i Etnograficznego w Łodzi – Łęczycka Zagroda Chłopska znajduje się między wsiami Tum i Kwiatkówek, Należy podkreślić, iż wypełnia częściowo białą plamę na mapie muzeów na wolnym powietrzu w naszym kraju⁸. W takiej sytuacji inicjatywa dyrekcji Mu-

wej uprawa warzyw, szczególnie cebuli, która była przeznaczona nie tylko na potrzeby odbiorców z pobliskich miast, ale także na eksport, stając się głównym źródłem dochodu wielu gospodarstw rolnych, nabrała ogromnego znaczenia gospodarczego. Obecnie jednak uprawy cebuli na terenie Łęczyckiego znacznie zmalały.

⁵ J. P. Dekowski, *Łęczycki strój ludowy*, Łęczyca 1984, s. 7–8; O. Kolberg, *Łęczyckie, Dzieła Wszystkie*, t. XXII, Reedycja fotooffsetowa, Wrocław 1964, s. 1–8; G. Missalowa, *Początki rozwoju kapitalistycznego przemysłu włókienniczego na Ziemi Łęczyckiej*, [w:] *Ziemia Łęczycka. Szkice o teraźniejszości i przeszłości*, b. red., Łódź 1964, s. 103–115.

⁶ J. Lech, *Ludowa technika eksploatacji torfu w Łęczyckiem*, „Prace i Materiały Muzeum Archeologicznego i Etnograficznego w Łodzi. Seria Etnograficzna” 1964, nr 8, s. 111–154. Dodatkowym źródłem dochodów łączyckich chłopów, szczególnie mało i bezrolnych była także praca przy eksploatacji torfu. Torfowiska na przełomie XIX i XX w. były najczęściej własnością dworów, później w okresie międzywojennym przeszły w ręce drobnych kupców i bogatych chłopów.

⁷ J.P. Dekowski, *Łęczycki strój...*, s. 8, I. Lechowa, *Zabytki kultury ludowej powiatu łączyckiego w zbiorach Muzeum Archeologicznego i Etnograficznego w Łodzi*, „Prace i Materiały Muzeum Archeologicznego i Etnograficznego w Łodzi. Seria Etnograficzna” 1964, nr 8, s. 235–236; J. Grajner, dz. cyt., s. 653. W tym okresie rozpoczyna się w Łęczyckiem dynamiczny proces zarzucania tradycyjnego stroju.

⁸ Tradycyjna kultura chłopska kilku środkowopolskich subregionów etnograficznych nie jest reprezentowana w żadnym skansenie. Idea budowy muzeum na wolnym powietrzu, które prezentowałoby kulturę wsi Polski środkowej narodziła się w łódzkim środowisku naukowym u schyłku lat 50. XX w. (Subregiony etnograficzne, które miały być reprezentowane w tym skansenie, za wyjątkiem należącego do województwa kieleckiego Opoczyńskiego, wchodziły w skład ówczesnego województwa łódzkiego.) Inicjatorką i rzeczniczką budowy skansenu oraz autorką zrębów złożeń programowych była prof. K. Zawistowicz-Adamska. Przy projek-

zeum Archeologicznego i Etnograficznego zorganizowania w ramach Obiektu Zamiejscowego obok części archeologicznej także Łęczyckiej Zagrody Chłopskiej wydaje się szczególnie cenna⁹.

Zespół pracujący nad tym projektem przyjął, że zagroda należy do średniozamożnej rodziny chłopskiej¹⁰. W jej skład wchodzi: dom mieszkalny, wielonęttrzny budynek inwentarski¹¹, stodoła¹², mała architektura – studnia, piwnica

towaniu skansenu współpracowali z nią J. Lech i A. Korytowska. Wedle powstałej wówczas koncepcji skansen miał być częścią Parku XX PRL położonego w dolinie rzeki Olechówki (na tzw. Młynku). Oprócz części muzealnej przewidziano część wypoczynkowo-sportową. W skład skansenu miało wchodzić sześć zespołów budownictwa chłopskiego, w tym także zespół budownictwa z Łęczyckiego, zespół obiektów przemysłowych – młyn wodny, wiatrak i olejarnia, zespół obiektów miejskich (skansen miał również obrazować wpływ Łodzi na przeobrażenia społeczno-kulturowe wsi) i zespół obiektów dworskich. Niestety realizacji doczekała się tylko część wypoczynkowo-sportowa. (patrz K. Zawistowicz-Adamska, *Park etnograficzny – muzeum pod otwartym niebem*. „Łódzkie studia Etnograficzne” 1959, t. I, s. 7–19; K. Zawistowicz-Adamska, J. Lech, *Łódzki park etnograficzny*. „Łódzkie Studia Etnograficzne” 1964, t. IV, s. 35–52; J. Lech, *Z prac nad projektowaniem łódzkiego parku etnograficznego*. „Łódzkie Studia Etnograficzne” 1967, t. IX, s. 79–98.) W latach 60. XX w. Z. Neymanowa – ówczesna dyrektorka Muzeum Okręgowego w Sieradzu wystąpiła z inicjatywą stworzenia skansenu powiązanego z kierowaną przez nią placówką, który obrazowałby kulturę wsi tego subregionu. Idea ta doczekała się realizacji w latach 80. w. Koncepcję sieradzkiego założenia opracował A. Gólski. (patrz Z. Neymanowa, A. Korytowska *Prace projektowe – studium programowe (technologie)*, Łódź 1972, s. 5, 13, 17 – maszynopis w archiwum Muzeum Okręgowego w Sieradzu; A. Gólski, *Założenia naukowo-programowe Sieradzkiego Parku Etnograficznego w Sieradzu*, Poznań 1984 (Maszynopis w archiwum Muzeum Okręgowego w Sieradzu.) W latach 70-tych rozpoczęto gromadzenie zabytków architektury do obrazującego kulturę Książaków Łowickich skansenu w Maurzycach, obiekt został udostępniony zwiedzającym w połowie lat 80-tych XX w. (patrz <http://muzeum.low.pl/skansen.htm> z 02.05.2013)

⁹ Łęczycka Zagroda Chłopska zajmuje jedynie ok. 0,2 ha powierzchni. Z konieczności jest to założenie typu parkowego, niewielka ilość obiektów, które mogą zostać ulokowane na tak ograniczonej przestrzeni oraz brak miejsca, gdzie można by prowadzić uprawy polowe uniemożliwiły powstanie muzeum typu wieś. (patrz J. Czajkowski, *Muzea na wolnym powietrzu w Europie*, Rzeszów – Sanok 1984, s. 100–112.)

¹⁰ Pod pojęciem zespół pracujący nad Łęczycką Zagrodą Chłopską rozumiem następujące osoby – dra Piotra Czepasa – autora założeń programowych Łęczyckiej Zagrody Chłopskiej oraz koncepcji wyposażeń budynków inwentarskich, przemysłowych i rzemieślniczych (patrz przyp. 8), dr Barbarę Chlebowską odpowiedzialną za wyposażenie wnętrza izb domu mieszalnego i małe obiekty sakralne oraz konsultantów prof. Jana Świącha i prof. Władysława Baranowskiego.

¹¹ Budynek jest podzielony na trzy pomieszczenia pełniące funkcję obory, stajni i chlewu. Budynek ma ściany z gliny. Do ściany szczytowej chlewu przylega ulokowana pod wspólnym, czterospadowym dachem szopa na torf, jej ściany wzniesione zostały w konstrukcji ryglowej i oszalowane pionowo deskami. Obiekt ten jest rekonstrukcją budynku z początku XX w. ze wsi Łęka (gm. Łęczycza, pow. łęczycki).

¹² Stodoła jest szerokofrontowym, drewnianym budynkiem z czterospadowym dachem, wzniesiono go w konstrukcji mieszanej (połączenie konstrukcji sumikowo-łatkowej z kon-

ziemna (tzw. sklep) i ogrodzenia¹³. Założenie skansenowskie uzupełniają obiekty przemysłu i rzemiosła wiejskiego – translokowane wiatrak typu kozłowego i kuźnia oraz olejarnia, wolnostojący piec chlebowy, piec garncarski oraz mała architektura sakralna – monolityczna kapliczka słupowa z figurą św. Jana Nepomucena i skrzynkowa kapliczka z figurą Chrystusa Frasobliwego¹⁴.

Zrekonstruowany na potrzeby Łęczyckiej Zagrody Chłopskiej budynek mieszkalny to chałupa ze wsi Chorki z końca XIX w. o ścianach z gliny; jedno-traktowa, szerokofrontowa z dwiema izbami przedzielonymi przelotową sienią. Budynek zwieńczony jest naczółkowym dachem krytym słomą. Zewnętrzne drzwi domu są jednoskrzydłowe, klepkowe, z trójdzielnymi nadświetlami. Drzwi wewnętrzne są jednoskrzydłowe, spągowe. Budynek został usytuowany na osi wschód-zachód, dwa spośród czterech okien wychodzą na stronę południową (od podwórka) i dwa na stronę północną (od drogi). Wszystkie okna w chałupie są dwuskrzydłowe, krosnowe, sześciopolewe. W jednej izbie (zachodniej) znajduje się trzon kuchenny z paleniskiem pod płytą w drugiej izbie (wschodniej) piec kaflowy(ogrzewacz).

Stan badań nad wyposażeniem wnętrza chłopskiego domu mieszkalnego w Łęczyckiem

Nie powstało żadne odrębne opracowanie na temat wyposażenia domu chłopskiego w Łęczyckiem. Józef Grajner w *Notatkach we wsi Topola* z 1903 r. zawarł informacje dotyczące między innymi wyposażenia izby w meble i sprzęty gospodarstwa domowego, jej oświetlenia oraz urządzeń paleniskowo-dymnych, jakie znajdowały się w domach chłopskich.¹⁵ Badania terenowe, które przeprowadzili etnografowie z Muzeum Archeologicznego i Etnograficznego w Łodzi w Łęczyckiem w latach 1961–1963 dotyczyły wybranych zagadnień kultury

strukcją ryglową). Stodoła składa się z dwóch sásoków i klepiska. Od strony podwórka przy lewym sasięku przylega do niej przybudówka (ulokowana pod wspólnym dachem.) Obiekt jest rekonstrukcją budynku z II połowy XIX w. ze wsi Łęka (gm. Łęczyca, pow. łęczycki).

¹³ Drewniana cembrowina studni została wzniesiona w konstrukcji sumikowo-łatkowej, do wyciągania wody służy żuraw. Zwieńczona dachem krokwiowym piwnica ma ściany wzniesione z gliny. Płot wytyczający granice zagrody od strony drogi jest sztachetowy, zaś pozostała jego część laskowa.

¹⁴ Autorami kapliczek są rzeźbiarze nieprofesjonalni z Łęczyckiego – H. Adamczyk ur. 1951 (kapliczka słupowa z figurą św. Jana Nepomucena) i S. Szymczyk ur. 1947 (kapliczka skrzynkowa z figurą Chrystusa Frasobliwego). Wyboru wzorców ikonograficznych, jakie reprezentują kapliczki dokonałam po konsultacji z A. Białkowskim – pracownikiem Ośrodka Regionalnego Łódzkiego Domu Kultury.

¹⁵ J. Grajner, dz. cyt., s. 654–656.

materialnej oraz niektórych obrzędów dorocznych i rodzinnych¹⁶. Wyniki tych badań zostały opublikowane w serii etnograficznej „Prac i Materiałów Muzeum Archeologicznego i Etnograficznego w Łodzi”¹⁷. Tekst dotyczący tradycyjnego budownictwa ludowego autorstwa Bożenny Paszkowskiej-Wróblewskiej nie podejmował zagadnienia wyposażenia wnętrza¹⁸. Jednak w trakcie wspomnianych badań etnografowie wykonali zdjęcia dokumentujące używane nadal przez mieszkańców wsi meble sprzed drugiej wojny światowej. Fotografie te zachowały się w Archiwum Etnograficznym Muzeum Archeologicznego i Etnograficznego w Łodzi.

Obszerne opracowanie Józefa Lecha *Tradycyjny dom chłopski i jego użytkowanie na obszarze Polski środkowej*¹⁹ podejmuje również zagadnienie funkcjonowania domu na co dzień i powiązaną z nim problematykę zagospodarowania przestrzeni i wyposażenia wnętrza. Choć autor podkreśla specyficzne cechy Łęczyckiego głównie w kontekście budownictwa (wykorzystanie gliny nie tylko jako materiału do konstruowania urządzeń paleniskowo-dymnych, podłóg czy wylepiania wewnętrznych ścian budynków, ale także jako podstawowego budulca) zawiera ono bardzo dużo informacji istotnych przy opracowaniu scenariusza wyposażenia wnętrza chałupy łęczyckiej. We wspomnianym tekście problematyka wyposażenia wnętrza domu chłopskiego została omówiona bardziej szczegółowo niż w opracowaniach ogólnych, dotyczących wszystkich ziem polskich,²⁰ które przedstawiają ogólne prawidłowości i kierunek zmian w tej dziedzinie. Józef Lech tradycyjne zasady rządzące zagospodarowaniem wnętrza chałupy chłopskiej – pozostawianie pustego środka izby, grupowanie blisko siebie sprzętów o podobnej funkcji²¹ – przekłada na spotykane na terenie Polski środkowej rozmieszczenie konkretnych sprzętów w przypadku określonego usytuowania okien i drzwi w izbach, związanych z rozkładem pomieszczeń w budynku mieszkalnym. Późniejsze, dwudziestowieczne tendencje w aranżacji wnętrza,

¹⁶ Etnografowie przebadali wspomniane zagadnienia głównie we wsi Łęka (gm. Łęczycka pow. łęczycki).

¹⁷ „Prace i Materiały Muzeum Archeologicznego i Etnograficznego w Łodzi. Seria Etnograficzna” 1964, nr 8.

¹⁸ B. Paszkowska-Wróblewska, *Tradycyjne budownictwo w Łęce*, „Prace i Materiały Muzeum Archeologicznego i Etnograficznego w Łodzi. Seria Etnograficzna” 1964, nr 8, s. 45–69.

¹⁹ J. Lech, *Tradycyjny dom chłopski i jego użytkowanie na obszarze Polski środkowej*, „Prace i Materiały Muzeum Archeologicznego i Etnograficznego w Łodzi. Seria Etnograficzna” 1979, nr 20, s. 5–165.

²⁰ Mam na myśli następujące opracowania: D. Tylkowa, *Wyposażenie mieszkań*, [w:] *Etnografia Polski. Przemiany kultury ludowej*, t. I, red. M. Biernacka, B. Kopczyńska-Jaworska, A. Kutrzeba-Pojnarowa, W. Paprocka, Wrocław – Warszawa – Kraków – Gdańsk 1976, s. 329–352; M. Pokropek, *Wnętrza*, [w:] *Sztuka ludowa w Polsce*, red. A. Czeszunist-Cicha, Warszawa 1988, s. 44–72; T. Czerwiński, *Wyposażenie domu wiejskiego w Polsce*, Warszawa 2009, s. 12–35.

²¹ D. Tylkowa, dz. cyt., s. 332.

które Józef Lech również opisuje, związane były z ustawieniem w konkretnym miejscu stołu, łóżek czy komody, nie stanowiły one jednak spójnego schematu, w którym wszystkie sprzęty mają ściśle określone miejsce. Autor wskazuje również na nieodnotowane w pracach o charakterze ogólnym prawidłowości występujące na objętym opracowaniem obszarze w okresie międzywojennym np. ustawianie szafy w rogu pomieszczenia (pokoju) i wygospodarowywanie w sieni tzw. letnich kuchni²².

Wnętrze tradycyjnego domu chłopskiego to nie tylko meble i sprzęty gospodarcze, ale również przedmioty kultu religijnego, elementy zdobnicze (pająki, wycinanki, sztuczne bukiety itp.) oraz tkaniny dekoracyjne i użytkowe (kapy, ręczniki, poduszki itp.).

Przy pracy nad scenariuszem wyposażenia łęczyckiego domu chłopskiego przydatne okazały się opracowania Bożenny Magdaleny Liberskiej-Marinow *Dawna rzeźba i malarstwo ludowe Polski środkowej* oraz Bożenny Paszkowskiej-Wróblewskiej *Elementy zdobnicze izby wiejskiej na terenie Polski środkowej*²³. Tekst Bożenny Magdaleny Liberskiej-Marinow oparty na badaniach terenowych i kwerendzie w muzeach dostarcza informacji jakie typy ikonograficzne występowały w tzw. ludowej rzeźbie i malarstwie poszczególnych subregionów etnograficznych Polski środkowej. Bożenna Paszkowska w swoim tekście skupia się co prawda na tych częściach Polski środkowej, gdzie wycinanka i inne elementy zdobnicze (pająki, sztuczne kwiaty) miały bardziej rozbudowane i różnicowane formy niż w Łęczyckiem, jednak opisuje też krótko proste zdobnictwo rejonu będącego przedmiotem moich zainteresowań. Informacje na ten temat uzupełnia opracowanie Jadwigi Grodzkiej *Łęczycka sztuka ludowa*²⁴. Artykuł ten zawiera także nieliczne informacje o tkactwie, hafcie i wykonywaniu koronek na szydełku.

Jak wynika z dokonanego przeze mnie przeglądu literatury, zagadnienie wyposażenia izby w Łęczyckim nie zostało dotychczas przebadane – zarówno w odniesieniu do przełomu XIX i XX w., jak i okresu międzywojennego. Przyступując do opracowania scenariusza wnętrza chałupy łęczyckiej dysponowałam bardzo skromnym materiałem, który został zebrany przy okazji badań na pokrewne tematy oraz literaturą podejmującą problematykę ogólnych prawidłowości dotyczących zagospodarowania przestrzeni w domu chłopskim.

²² J. Lech, *Tradycyjny...*, s. 120–134.

²³ B.M. Liberska-Marinow, *Dawna rzeźba i malarstwo ludowe Polski środkowej*, „Prace i Materiały Muzeum Archeologicznego i Etnograficznego w Łodzi. Seria Etnograficzna” 1989, nr 25, s. 5–194; B. Paszkowska-Wróblewska, *Elementy zdobnicze izby wiejskiej na terenie Polski środkowej*, „Prace i Materiały Muzeum Archeologicznego i Etnograficznego w Łodzi. Seria Etnograficzna” 1989, nr 25, s. 195–224.

²⁴ J. Grodzka, *Łęczycka sztuka ludowa*, [w:] *Ziemia Łęczycka. Szkice o terażniejszości i przeszłości*, b. red., Łódź 1964, s. 169–180.

Zabytki z Łęczyckiego w kolekcjach Muzealnych

Zbiory mebli i sprzętów gospodarstwa domowego z Łęczyckiego, które mogłyby stanowić wyposażenie domu mieszkalnego w tumskiej zagrodzie, są w posiadaniu dwóch placówek muzealnych – Muzeum Archeologicznego i Etnograficznego w Łodzi oraz Muzeum w Łęczycy. Przedstawiają się one dość skromnie. Kwerendy ujawniły, iż Muzeum Archeologiczne i Etnograficzne w Łodzi, poza kolekcją kilkunastu malowanych skrzyń wiанных²⁵, dysponuje tylko dwoma meblami z tego terenu – malowaną szafą z połowy XIX w.²⁶ oraz skrzynią zasobową z przełomu XIX i XX w.²⁷. Nieliczne meble ze zbiorów Muzeum w Łęczycy – łóżko, kołyska, ława i fotel są eksponowane na stałej wystawie etnograficznej w tej placówce i w związku z tym nie ma możliwości wzięcia ich w depozyt i wykorzystania na ekspozycji w budynku mieszkalnym tumskiej zagrody. Niewiele lepiej przedstawia się sytuacja jeżeli chodzi o sprzęty stanowiące wyposażenie wiejskiego gospodarstwa domowego. W zbiorach łęczyckiego Muzeum znajduje się dość znacząca kolekcja niepolewanych glinianych naczyń (tzw. siwaków)²⁸. Ponadto w kolekcjach Muzeum Archeologicznego i Etnograficznego w Łodzi oraz Muzeum w Łęczycy znajdują się pojedyncze sprzęty gospodarstwa domowego²⁹, najczęściej pochodzenia rzemieślniczego lub wykonywane na własne potrzeby, rzadziej fabryczne, które były używane w tym regionie w okresie międzywojennym³⁰.

²⁵ I. Lechowa, dz. cyt., s. 240–242. Zdecydowana większość spośród 12 skrzyń kolekcji pochodzi ze zbiorów przedwojennych. 9 z nich nabyto w 1935 r., tylko 3 zakupiono w okresie powojennym. Większość z nich zalicza się do typu kujawskiego.

²⁶ Tamże, s. 242.

²⁷ Tamże, s. 240

²⁸ Ich wykonawcą był Bolesław Wasiak (1885–1959) mieszkający i pracujący we wsi Konstancja. (Po II wojnie światowej Konstancja została włączona w granice administracyjne Ozorkowa). Wasiak był najdłużej działającym w Łęczyckiem garncarzem, pozostawał aktywny niemal aż do śmierci. (patrz. J. Grodzka, *Twórcy Ludowi Ziemi Łódzkiej. Łęczyckie – Poddębickie*, „Łódzkie Studia Etnograficzne” 1972, t. 14, s. 95–96) .

²⁹ Są to głównie przedmioty służące do przechowywania i przetwarzania żywności np. solniczka, szatkownica do kapusty, słomiane faski na zboże, koszyki do formowania bochenków chleba tzw. słomiaki. Por. I. Lechowa dz. cyt., s. 243.

³⁰ Od początku należało przewidzieć włączenie do wyposażenia domu mieszkalnego wybranych przedmiotów z dwóch grup zabytków ze zbiorów łódzkiego Muzeum. Pierwsza z nich to dekoracyjne misy fajansowe z początku XX w. z wytwórni, które na przełomie XIX i XX w. znaczną część swojej produkcji kierowały do odbiorcy chłopskiego (Np. Fabryka Fajansu w Kole rodziny Freudenreichów (dziś Fabryka Fajansu Stanpol Koło) czy Fabryka Fajansu we Włocławku). Naczynia tego rodzaju były szeroko rozpowszechnione na ziemiach polskich. Druga spośród wspomnianych powyżej grup to dewocjonalia. Kolekcja obiektów sakralnych pozyskanych przez Muzeum Archeologiczne i Etnograficzne w regionie Łęczyckiem jest nieliczna. Ponieważ jednak kilka typów ikonograficznych częstych na interesującym mnie

Praca nad wyposażeniem wnętrza domu mieszkalnego w Łęczyckiej Zagrodzie Chłopskiej

Fakt, iż przystępując do pracy nad scenariuszem zagospodarowania domu mieszkalnego w Łęczyckiej Zagrodzie Chłopskiej, dysponowałam bardzo skromną literaturą, skłonił mnie do podjęcia badań terenowych nad zagadnieniem wyposażenia chałupy na interesującym mnie terenie. Ich celem było uzyskanie od uczestniczących w tym projekcie osób informacji, które w połączeniu z literaturą pozwoliłyby mi zrealizować to zadanie. Badania przeprowadziłam wiosną i latem 2012 r.

Ograniczona ilość zabytków, które mogłyby wejść w skład wyposażenia domu chłopskiego oraz pozostałych obiektów zagrody, postawiła Zespół Działów Etnograficznych przed koniecznością przeprowadzenia w Łęczyckim penetracyjnych badań terenowych, w celu zakupu lub pozyskania w darze mebli, przedmiotów gospodarstwa domowego, dewocjonaliów narzędzi i maszyn rolniczych³¹. Penetracyjne badania terenowe trwały ponad rok – od kwietnia 2012 r. do maja 2013 r.

Zrekonstruowana w Łęczyckiej Zagrodzie Chłopskiej chałupa datowana jest na przełom XIX i XX w., najbardziej uzasadnione byłoby więc odtworzenie wnętrza ze wspomnianego okresu. Takie rozwiązanie zapewniałoby zgodność między urządzeniami paleniskowo-dymnymi oraz detalami architektonicznymi (okna, drzwi, podłogi) a pozostałymi elementami wyposażenia wnętrza – meblami i przedmiotami gospodarczymi. Poza tym w sytuacji, gdy kultura wsi łęczyckiej nie jest przedstawiana w żadnym innym muzeum na świeżym powietrzu, decyzja, by odtworzyć wnętrze z drugiej połowy XIX w. czy z przełomu XIX i XX w. wydaje się naturalna, był to bowiem okres największego rozkwitu kultury chłopskiej. Wyniki kwerend w Muzeum Archeologicznym i Etnograficznym w Łodzi oraz w Muzeum w Łęczycy, możliwe do przyjęcia ramy czasowe badań dotyczących wyposażenia domów chłopskich, a także spodziewany rezultat badań penetracyjnych w celu pozyskania zabytków, skłoniły mnie jednak do podjęcia innej decyzji. Oczywiście nawet najstarsi uczestnicy projektu badań nad wyposażeniem wnętrza chłopskiego domu mieszkalnego nie mogli sięgnąć pamięcią dalej niż do okresu międzywojennego. Uczestniczący badaniach penetracyjnych etnografowie, opierając się na wiedzy wynikającej z codziennych doświadczeń, nie sądzili, że znajdą przedmioty starsze, niż z okresu międzywojennego. Postanowiłam więc, że wnętrze domu mieszkalnego będzie odpo-

terenie występowało powszechnie na znacznych obszarach ziem polskich, przedstawienia te są licznie reprezentowane w zbiorach Muzeum Archeologicznego i Etnograficznego.

³¹ We wspomnianych badaniach brali udział dr Przemysław Owczarek – p.o. kuratora Zespołu Etnograficznego Muzeum Archeologicznego i Etnograficznego w Łodzi i inicjator badań, dr Piotr Czepas, dr Barbara Chlebowska oraz w mniejszym wymiarze Michał Świercz, a także Marek Stawski – pracownik Działu Konserwacji i Badań nad Technologią Zabytków

wiadało okresowi międzywojennemu, konkretnie latom trzydziestym³². W związku ze zmianą ram czasowych, jakim ma odpowiadać wyposażenie izb oraz przyjęciem założenia, iż dom będzie zamieszkiwać rodzina dwupokoleniowa – małżeństwo w średnim wieku z kilkorgiem dzieci, zespół pracujący nad Łęczycką Zagrodą Chłopską³³ postanowił jedną z izb przeznaczyć na pokój i umieścić w niej ogrzewacz kaflowy zamiast planowanego pierwotnie trzonu kuchennego pod płytą.

Badania nad wyposażeniem domów chłopskich w Łęczyckiem w okresie międzywojennym przeprowadziłam metodą wywiadu swobodnego. W świetle ustaleń psychologów pamięć nie działa w sposób zbliżony do kamery filmowej³⁴. Z naszych doświadczeń wyławiamy kluczowe elementy, to właśnie one są przechowywane w pamięci. W razie potrzeby na ich podstawie przywołujemy przeszłość³⁵. Można więc sądzić, iż uczestnictwo w swobodnej rozmowie stwarza lepsze warunki niż konieczność odpowiedzi na konkretne pytania, by ów proces mógł zajść. Drugą przyczyną wyboru takiej metody badawczej był fakt, że swobodnie snute w czasie rozmowy wspomnienia mogą zawierać cenne dla mnie informacje. Nawet jeżeli nie będą one bezpośrednio związane z interesującym mnie zagadnieniem, często pozwalają, dzięki odwołaniom do tła społeczno-kulturowego, szerzej spojrzeć na problem.

W badaniach wzięło udział 8 osób (5 kobiet i 3 mężczyzn) w wieku 79–88 lat, urodzonych i mieszkających do wybuchu II wojny światowej na obszarach wiejskich Łęczyckiego. Jak wskazują powyższe dane skala badań była bardzo

³² Przed podjęciem ostatecznej decyzji, iż izba będzie odpowiadała okresowi międzywojennemu przedyskutowałam tę kwestię z konsultantami Łęczyckiej Zagrody Chłopskiej: prof. J. Świąchem i prof. W. Baranowskim.

³³ Pod pojęciem zespół pracujący nad Łęczycką Zagrodą Chłopską rozumiem następujące osoby – dr Piotra Czepasa – autora założeń programowych (patrz przyp. 10), dr Barbarę Chlebowską odpowiedzialną za wyposażenie wnętrza izb domu mieszalnego oraz konsultantów prof. Jana Świącha i prof. Władysława Baranowskiego.

³⁴ T. Maruszewski, *Kodowanie kolejności zdarzeń w pamięci autobiograficznej*, „Roczniki Psychologiczne” 2001, t. 4, s. 79; D.L. Schacter, *Siedem grzechów pamięci. Jak zapominamy i zapamiętujemy*, Warszawa 2003, s. 22.

³⁵ Badacze toczą dyskusje w jakim stopniu „akt przypominania” jest rekonstrukcją, a w jakim konstrukcją. Nie uległa jednak wątpliwości, iż wyznawane dziś przez człowieka poglądy i system wartości oraz jego obecne doświadczenia mają wpływ na widzenie przeszłości. Na polu pamięci społecznej istotne wydarzenia społeczne i polityczne kształtują ogląd historii, jaki nosi w sobie każdy członek społeczeństwa (patrz. A. Szpociński, *Pamięć przeszłości jako element kultury współczesnej*, [w:] *Wobec pamięci*, red. A. Szpociński, Warszawa 2005, s. 8–9). Na pamięć jednostkową może mieć natomiast wpływ powszechna dziś wrażliwość nostalgiczna. Za Markiem Zalewskim nostalgię rozumiem jako rodzaj oglądu świata, jego percepcji. Cechuje się on tym, że ideał umieszcza w przeszłości (patrz M. Zalewski, *Formy pamięci*, Gdańsk 2004, s. 11–12) Niektórzy negują w ogóle możliwość odzyskania przeszłości przez jednostkę (patrz M. Libera, *Kategoria performatywności we współczesnej socjologii pamięci*, [w:] *Wobec pamięci...*, s. 38–39, 45–46.

skromna, zdecydowało o tym kilka czynników. Pierwszym i najważniejszym powodem były kłopoty ze znalezieniem rozmówców spełniających kryterium wieku – musieli oni pamiętać okres międzywojenny, tak więc liczyć przynajmniej ok. 80 lat. Z kryterium wieku ściśle wiązał się inny warunek – rozmówcy musieli cieszyć się stosunkowo dobrym zdrowiem. Po pierwsze ich stan fizyczny nie mógł uniemożliwiać, czy poważnie utrudniać, dłuższej rozmowy, po drugie nie mogli oni cierpieć na demencję o średnim czy znacznym nasileniu. Stan demencji charakteryzuje się bowiem, jak podaje definicja uznawana przez Światową Organizację Zdrowia, licznymi zaburzeniami wyższych funkcji korowych takich jak pamięć, myślenie, orientacja, rozumienie, liczenie, zdolność do uczenia się, język i ocena³⁶. W średnim lub znacznym nasileniu powoduje więc, że dotknięta nią osoba ma bardzo utrudniony kontakt z otoczeniem. Drugim czynnikiem, który zdecydował o niewielkiej skali zadań były ograniczenia organizacyjne, finansowe i czasowe. Badania nad wyposażeniem domu chłopskiego w Łęczyckiem prowadziłam, uczestnicząc jednocześnie w badaniach penetracyjnych Zespołu Etnograficznego Muzeum Archeologicznego i Etnograficznego w Łodzi. Został ustalony nieodległy termin otwarcia Łęczyckiej Zagrody Chłopskiej, pracowałam więc pod presją czasu.

Ze względu na niewielką skalę badań pytałam rozmówców także o sposób zagospodarowania i wyposażenie innych domów, w których rozmówcy często bywali (np. krewnych czy sąsiadów). Chciałam w ten sposób pozyskać informacje na temat większej ilości chłopskich gospodarstw domowych o różnym statusie majątkowym.

W czasie spotkań z moimi rozmówcami wykorzystywałam stworzone przez siebie wytyczne. Można podzielić je na trzy grupy. Pierwsza z nich dotyczy informacji o charakterze ogólnym, takich jak wielkość gospodarstwa do którego przynależał dom, ilość zamieszkujących w nim osób, okres kiedy został wzniesiony, rozkład pomieszczeń, sposób ich wykorzystania, rodzaj podłóg, stolarki drzwiowej i okiennej. Druga grupa wytycznych odnosi się do mebli i ich rozmieszczenia. Badania nad wyposażeniem wewnątrz chałupy łęczyckiej nie były pierwszym projektem, w którym rozmawiając z osobami starszymi, starałam się uzyskać informacje dotyczące okresu międzywojennego – czasów ich dzieciństwa. W latach 2003–2005 prowadziłam badania dotyczące żebractwa w II Rzeczypospolitej. W trakcie realizacji tego projektu udało mi się wypracować własną procedurę, którą zastosowałam również przy okazji badań nad wyposażeniem izby łęczyckiej. By ośmielić rozmówcę, zainteresować go rozmową i zachęcić do „uruchomienia” procesu przywoływania przeszłości, wywiad zaczynałam nie od pierwszego zagadnienia z listy dyspozycji do wywiadu, lecz od „otwierającego” pytania – „zagajenia”, które brzmiało *Jak wspomina Pan/Pani*

³⁶ http://www.badania-medyczne.com/neurologia/40061_demencja-starcza-objawy-i-leczenie [dostęp 20.10.2013].

dzieciństwo? Pozwalało ono rozmówcom nie tylko przywołać przeszłość, ale również dawało im możliwość opowiedzenia o swoim dzieciństwie, a często także o innych etapach życia, a nawet przedstawienia swojego sposobu widzenia świata. Z mojego doświadczenia wynika, że wysłuchanie tego rodzaju „relacji-deklaracji” jest dla większości informatorów dowodem zainteresowania ich osobą. Takie odczucie dodaje pewności siebie i pozytywnie ustosunkowuje do osoby badacza i samych badań, szczególnie tych rozmówców, którzy wcześniej wątpili w przydatność swojej wypowiedzi. Choć pytanie „otwierające” wykazuje pewne analogie z bodźcem narracyjnym otwierającym wywiad narracyjny przeprowadzany metodą Schützego, stosowaną w badaniach biograficznych, nie stanowiła ona jednak dla mnie bezpośredniej inspiracji. Elementy biograficzne do swojego sposobu przeprowadzania wywiadów swobodnych ze specyficzną grupą odbiorców jaką są ludzie starsi, wprowadzałam pod wpływem „intuicji badacza”.

Otwartość na „relacje-deklaracje” sprawiła, że zebrany w trakcie badań materiał dużo mówi o systemie wartości, mentalności i stosunku do rzeczywistości moich rozmówców. Dom chłopski zawsze pełnił także funkcje prestiżowe. Nie powinno więc dziwić, że dla jednej z moich rozmówczyń zasobnie umeblowany, starannie udekorowany i sprawnie funkcjonujący dom rodzinny wchodzący w skład dużego gospodarstwa, jest nadal źródłem dumy i poczucia własnej wartości. Większość zebranych przeze mnie relacji zawiera elementy o charakterze nostalgicznym, wielu rozmówców wspomina wspaniały smak i trwałość domowego chleba czy wysoką jakość tkanego w domu lnu³⁷. Jednak żaden z nich nie oddaje się nostalgii do końca – wszyscy podnoszą pracochłonność procesu wypieku chleba i obróbki lnu. Zwróciłam uwagę, iż przywołując dom swego dzieciństwa, moi rozmówcy tworzą swoisty zbiorowy portret kobiety wiejskiej – gospodyni i matki. Ze szczególną aprobatą podkreślają oni pracowitość kobiet oraz troskliwość, z jaką dbały o potrzeby bytowe rodziny. Cechy te, w połączeniu z uczciwością i życiową mądrością, są zasadniczym rysem tego wizerunku.

Dzięki doświadczeniu w odzyskiwaniu wspomnień z dzieciństwa w celach naukowych, o którym wspominałam już powyżej, do badań nad wyposażeniem domu chłopskiego w Łęczyckiem przystępowałam ze świadomością, że uzyskany w ten sposób materiał zapewne będzie miał pewne ograniczenia. Ze względu na możliwości psychofizyczne dziecka, ma ono wąski krąg kontaktów społecznych. Należy także pamiętać, że dziecko ma określone kompetencje kulturowe. Niektóre aspekty rzeczywistości uważane są za domenę dzieci, w innych najmłodsi uczestniczą razem z dorosłymi, wiele dziedzin życia w całości lub w pewnych aspektach, jest zwyczajowo zarezerwowanych dla dorosłych, pozostają więc one poza zasięgiem doświadczeń najmłodszych³⁸. Fakt, iż zagadnie-

³⁷ Patrz przyp. nr 35.

³⁸ J.H. Van Der Berg, *Dziecko stało się dzieckiem*, [w:] *Dzieci*, t. 2, Gdańsk 1988, s. 233–254; P. Ariès, *Historia dzieciństwa*, Gdańsk 1995, s. 133–236. Dziecko nie zawsze było po-

nia, które są przedmiotem mojego zainteresowania w znacznej części mieściły i mieszczą się w kompetencjach kulturowych najmłodszych³⁹, pozwalał oczekiwać zadowalających wyników projektu. Jednak należy pamiętać, że najmłodszy są często obserwatorami, a nie czynnymi uczestnikami wielu aspektów życia domowego. Zakres w jakim dziecko w nim uczestniczy zależy od jego wieku i płci. Jak sądzę ograniczone kompetencje kulturowe dzieci mogą być jednym z czynników, które sprawiają, że relacje moich rozmówców są często wycinkowe, dotyczą częściej szczegółów niż większej całości. Prawidłowość tę dobrze ilustrują następujące przykłady – jedna spośród informaterek, które miały kłopoty z odtworzeniem usytuowania mebli w izbach rodzinnego domów, precyzyjnie opisała haft na odświętnym obrusie, druga z nich dokładnie opisała wygląd wiszącego na ścianie zegara. Drugi czynnik, który moim zadaniem, decyduje o takim charakterze relacji jest psychologiczna właściwość pamięci, o której już wspominałam – zapamiętywanie niektórych wycinków doświadczeń na podstawie, których odtwarzamy przeszłość. Niektórzy badacze twierdzą, że łatwiej zapamiętujemy to co wywołuje w nas silne emocje⁴⁰. Sądzę, że w przywołanych przeze mnie przykładach, przedmioty wryły się rozmówczyniom w pamięć ze względu na zachwyt i zainteresowanie, jakie w nich wywołały. Informacje uzyskane od moich rozmówców starałam się potwierdzić w innych źródłach, czasem bowiem pamięć może przeinaczać fakty⁴¹.

W czasie tego projektu badawczego udało mi się jednak dokonać licznych ustaleń. Dzięki nim mogłam rozstrzygnąć wiele wątpliwości istotnych przy opracowywaniu scenariusza wyposażenia wnętrza domu chłopskiego. Zyskałam pewność, że prawidłowości dotyczące ustawienia mebli które Józef Lech odnosił do całej Polski środkowej występowały także w regionie Łęczyckim. Udało mi

strzegane jako istota swoista, odrębna od dorosłego. W XVII–XVIII w. dziecko stało się dzieckiem, czyli zyskało odrębne miejsce w życiu społecznym, rodzinnym i kulturalnym. W efekcie tego procesu powstał „dziecięcy świat” zamknięty przed wieloma aspektami rzeczywistości.

³⁹ J.H. Van Der Berg, dz. cyt., s. 238–251; P. Ariès, *Człowiek i śmierć*, Warszawa 1989, s. 549–590. Jedną ze sfer życia, które pozostają zamknięte przed dziećmi jest śmierć. Jednak nie zawsze tak było, izolowanie dzieci przed śmiercią zbiega się z nastaniem nowoczesnego wzorca śmierci. Aspekty rzeczywistości tworzące dziecięcy świat mogą więc być zmienne w czasie.

⁴⁰ A. Bolecka, *Pamięć i dzieciństwo*, „Polska Sztuka Ludowa – Konteksty” 2003, nr 1–2, s. 119.

⁴¹ I. Święch, *Skrzynia*, „Polska Sztuka Ludowa – Konteksty” 2003, nr 3–4, s. 182–185. Iwona Święch opisuje przypadek kufra ze zbiorów Muzeum Ziemi Kujawskiej i Dobrzyńskiej we Włocławku, który w pamięci ostatniej właścicielki i jej rodziny funkcjonował jako kujawski. Autorka po wielu dociekaniach doszła do wniosku, że pochodzi on jednak z jednego z warsztatów podlaskich. Prawdopodobnie wartość emocjonalna kufr – najpiękniejszego i najcenniejszego mebla w posiadaniu rodziny, w połączeniu z tęsknotą za rodzinnymi Kujawami, której właściciele doświadczaali w czasie wyjazdu na Podlasie, doprowadziły do tego przekłamania.

się zdobyć informacje na temat elementów wykończenia izb – połóg i sufitów oraz nie odnotowanego w literaturze sposobu ścielenia łóżek⁴². Ustaliłam jaki rodzaj zdobień występował na obrusach serwetkach, poszewkach i ręcznikach. Odnotowałam również typy ikonograficzne najczęściej występujące na oleodrukach. Dokonane przeze mnie w trakcie wspomnianych badań ustalenia dotyczyły także stopnia zachowania tradycyjnego zdobnictwa – wycinanek, pajaków, bukietów z bibuły. Zdobyłam również informacje w jakim zakresie na łęczyckiej wsi zachowało się tkactwo. Są one o tyle istotne, że rzemiosło to rozszerza zakres czynności gospodarczych wykonywanych w izbie i przynajmniej czasowo, wpływa na jej wygląd.

Badania nad wyposażeniem domu chłopskiego łączyłam z pozyskiwaniem zabytkowych przedmiotów na potrzeby Łęczyckiej Zagrody Chłopskiej. Pytałam moich rozmówców czy w ich domach i zagrodach nie zachowały się jakieś stare, nieużywane już przedmioty. Jeżeli padła pozytywna odpowiedź, prosiłam o ich pokazanie. Próbowałam zebrać informacje o przedmiocie – kiedy i gdzie został wykonany czy kupiony, jaką pełnił funkcję, kto go używał. Następnie pytałam o możliwość pozyskania przedmiotu w darze lub jego zakupu. Pozyskałam w ten sposób kilkanaście przedmiotów pochodzących sprzed II wojny światowej.

Zgodnie z przewidywaniami członków zespołu etnograficznego Muzeum Archeologicznego i Etnograficznego w Łodzi, którzy brali udział w badaniach penetracyjnych, ujawniły one, że we wsiach regionu nie zachowały się meble, inne elementy wyposażenia wnętrza i przedmioty gospodarcze starsze niż z okresu międzywojennego. Obecnie nie były one używane, uczestniczący w badaniach pracownicy Zespołu Działów Etnograficznych znajdowali je w domach niezamieszkałych często od kilku czy nawet kilkunastu lat, a także w opuszczonych zabudowaniach gospodarczych. Stare meble często stały również w komórkach czy garażach, gdzie służyły do przechowywania narzędzi i akcesoriów samochodowych lub środków ochrony roślin. Dlatego też niemal wszystkie pozyskane w ten sposób przedmioty znajdowały się bardzo złym stanie. Nieco inaczej przedstawia się sytuacja jeżeli chodzi o obrazy o tematyce religijnej, zachowało się ich zdecydowanie więcej niż mebli, przedmiotów gospodarczych czy narzędzi rolniczych. Wynika to bez wątpienia ze szczególnego stosunku mieszkańców wsi do tzw. świętych obrazów. Kiedyś traktowano je z szacunkiem, nie można był ich wyrzucać, zniszczone obrazy można było co najwyżej spalić⁴³. Dziś stare, nieestetyczne i niemodne obrazy religijne, przechowuje się z reguły na strychu. Skąd trafiały w ręce etnografów, często za darmo, jeden z darczyńców stwierdził nawet, że „świętościami” się nie handluje.

⁴² Pierzynę składano tak, że tworzyła oparcie wzdłuż ściany, dzięki temu, jak sądzę, posłanie miało imitować kanapę.

⁴³ B. M. Liberska-Marinow, *Polskie Obrazy Ludowe w Zbiorach Muzeum Archeologicznego i Etnograficznego w Łodzi*, Łódź 1985, s. 13.

Opis scenariusza

Ograniczona jakże, napotkałam – niewielka ilość zabytków kultury materialnej z Łęczyckiego, szczególnie mebli, zarówno znajdujących się w zbiorach muzealnych jak i możliwych do pozyskania na terenie Łęczyckiego, skromny dorobek badawczy dotyczący wyposażenia domu chłopskiego na interesującym mnie terenie oraz niewielka skala przeprowadzonych przeze mnie badań i specyficzny charakter zebranego w ich wyniku materiału, sprawiły, że opracowanie założeń ekspozycji, a następnie uszczegółowienie ich w formie scenariusza nie było łatwe.

Zgodnie z założeniami programowymi Łęczyckiej Zagrody Chłopskiej, scenariusz przedstawia sposób zagospodarowania wnętrza domu typowy dla średniozamożnej rodziny chłopskiej. Jak już wspomniałam, zostało przyjęte założenie, iż dom będzie zamieszkiwać rodzina dwupokoleniowa – małżeństwo w średnim wieku z kilkorgiem dzieci w wieku od niespełna roku do kilkunastu lat. W związku z tym jedna izba została przeznaczona na kuchnię, druga na pokój. Za przyjęciem takiego rozwiązania przemawia fakt, iż zaaranżowanie izb o odmiennym charakterze i funkcjach spowodowało uatrakcyjnienie ekspozycji. Izba kuchenna ma podłogę z gliny tzw. polepę oraz belkowany, niemalowany sufit tzw. powałę. Ściany pomieszczenia są bielone. W kuchni skupia się życie rodziny – przygotowanie i spożywanie posiłków, zabiegi higieniczne, odpoczynek. Większa część rodziny – rodzice i młodsze dzieci, również śpią w tym pomieszczeniu. W kuchni członkowie rodziny wykonują niektóre zajęcia gospodarskie, również tu odbywa się także część życia towarzyskiego. Wyposażenie kuchni stanowią następujące meble – dwa łóżka, stół – krzyżak, stołki o konstrukcji oskrzyniowej, dwa rozkładane krzesła, półka na naczynia⁴⁴, wodniaka⁴⁵, stojak na miskę, półka z wieszakiem na ręcznik, ława bez oparcia oraz kołyska. Część z tych mebli została pozyskana w trakcie badań penetracyjnych, część z nich jest rekonstrukcją. W rozmieszczeniu sprzętów w izbie kuchennej da się jeszcze zauważyć obie tradycyjne zasady urządzania wnętrz wiejskich domów – pozostawienie wolnego środka⁴⁶ i grupowanie blisko siebie sprzętów o podob-

⁴⁴Ekspozowane na tej półce oraz w serwantce stojącej w pokoju misy fajansowe pochodzą ze zbiorów Muzeum Archeologicznego i Etnograficznego w Łodzi, fajansowe talerze, waza i kubki z Muzeum Technik Ceramicznych w Kole (placówka ma w swoich zbiorach głównie wyroby kolskiej wytwórni), naczynia gliniane autorstwa wspomnianego już Bolesława Wasia-ka pochodzą z Muzeum w Łęczycy.

⁴⁵ W Łęczyckiem pojęciami *wodniarka* lub *konewnik* określano mebel (ławę, szafkę), na której przechowywano wiadro z wodą, czasem także miskę.

⁴⁶ W okresie międzywojennym znaczna część gospodarstw w Łęczyckiem uprawiała len, kobiety przędły i tkwały, dlatego też założyłam, iż w gospodarstwie uprawiany jest len. Zajęcie to nie miało już jednak większego znaczenia gospodarczego a także społecznego i kulturowego – samodzielowe płótno lniane było wykorzystywane tylko na odzież roboczą oraz przeście-

nym przeznaczeniu. W tej izbie widoczne są jednak także nowe tendencje w aranżacji wnętrz – stół pełni funkcję użytkową, jest wykorzystywany do spożywania posiłków i ich przygotowywania. Jak nakazuje powszechny wówczas zwyczaj stoi on pod oknem. W izbie kuchennej nie ma ołtarzyka na stole, zgodne z obowiązującą w okresie międzywojennym tendencją, został on przeniesiony do izby białej (pokoju) i zaaranżowano go na komodzie. Jak już wspomniałam pomieszczenie wyposażone jest w trzon kuchenny z paleniskiem pod płytą. Nad łózkami wiszą dwa obrazy tzw. *wysadzane* – Matka Boska Niepokalana i Męka Pańska⁴⁷ oraz oleodruk przedstawiający św. Antoniego Padewskiego. Przedmiotami zdobiaczymi kuchnię są haftowany ręcznik wiszący na wieszaku pod półką oraz zawieszony na ścianie makatki. Dewocjonalia i przedmioty dekoracyjne pozyskano w trakcie penetrujących badań terenowych.

W pokoju została ułożona podłoga z sosnowych, niemalowanych desek (tzw. biała podłoga). Belkowany sufit jest bielony, ściany również. Pokój pełni funkcję reprezentacyjną, przyjmowano tu osoby o wysokim statusie społecznym np. księdza. Rodzina i jej goście spożywali tu uroczyste oraz ceremonialne posiłki. Na co dzień pomieszczenie to pełni również funkcję sypialni części licznej rodziny. Pokój zostałumeblowany sprzętami bardziej ozdobnymi niż proste meble kuchenne. Szafa jest zdobiona elementami toczonymi, wieńczy ją gzyms ze sterczynami. Podobnie mazerowana serwantka jest zwieńczona gzymsem i ozdobiona toczonymi elementami. Mazerowany stół o konstrukcji oskrzyniowej ma ozdobnie toczony nogi. Nad komodą zawieszono lustro w prostej ramie. Na komodzie ustawiony jest domowy ołtarzyk – figura Matka Boska Niepokalana i pasyjka. Wyposażenia pokoju dopełniają mazerowane łóżko o konstrukcji ramowej osadzone na toczonych nogach. Nad łóżkiem wiszą oleodruki Serce Maryj i Serce Jezusa. Rozstaw sprzętów w tym pomieszczeniu nie podlega już tradycyjnej zasadzie wolnego środka, zgodnie z nową tendencją stoi tam stół i cztery

radła tzw. płachty. Pozostawienie wolnego środka izby kuchennej jest niezbędne jeżeli zakładam uprawę lnu i jego obróbkę. W pomieszczeniu musi się bowiem znaleźć miejsce na wnoszone do izby na pewien czas krosna. Ze względu na niewielkie znaczenie uprawy lnu nie planuję jednak eksponowania w izbie krosien i innych narzędzi tkackich. Wyjątkiem jest kołowrotek, który w okresie jesienno-zimowym, gdy kobiety przędły, będzie znajdował się w izbie.

⁴⁷Terminem *obraz wysadzany* (patrz. B. M. Liberska-Marinow, *Polskie Obrazy Ludowe ...*, s. 16; A. Nikolska, *Polska Sztuka Ludowa*, Warszawa 2010, s. 121) określa się obrazy na desce wykonane techniką mieszaną, gdzie obok partii malowanych farbą olejną (głównie twarze i ręce) występują elementy wykonane z masy plastycznej – szaty postaci, akcesoria, a często całe tło. (Masę plastyczną zazwyczaj malowano na kolor złoty, ewentualnie złocono). Sądzę, że termin ten można rozciągnąć także na obrazy, takie jak te eksponowane w izbie kuchennej – wykonane z użyciem elementów z masy plastycznej, które w miejsce partii malowanych, mają fragmenty oleodruków. Wszystkie te wyobrażenia cechują bowiem trójwymiarowością, nadaną im przez elementy z masy plastycznej – de facto płaskorzeźby. (Obrazy wysadzane były oprawiane w ramy skrzynkowe z otwieranymi drzwiczkami.)

wiedeńskie krzesła⁴⁸. Szafa ustawiona jest na ukos w rogu – było to rozwiązanie popularne w okresie międzywojennym. Meble stanowiące wyposażenie pokoju zostały pozyskane w trakcie penetracyjnych badań terenowych.

Ostatnim, trzecim pomieszczeniem domu mieszkalnego w Łęczyckiej zagrodzie chłopskiej jest sień. Pomieszczenie to spełnia rolę nie tylko ciągu komunikacyjnego, jest również pomieszczeniem schówkowym, tu także ulokowany jest piec chlebowy. W sieni wiszą używane na bieżąco ubrania robocze. W tym pomieszczeniu w skrzyni zasobowej⁴⁹ gospodyni trzyma żywność – podręczne zapasy kaszy, maki, beczkę z kiszoną kapustą itp. Tu przechowuje się także sprzęty gospodarcze służące do prania – np. balie, tary, oraz do wypieku chleba – np. dzieże i koszyki do formowania bochenków.

Mimo opisanych powyżej ograniczeń starałam się dostosować powierzoną sobie realizację wnętrza domu mieszkalnego do przyjętych w polskim muzealnictwie skansenowskim form i metod ekspozycji. W muzeach skansenowskich stosuje się zasadę aranżowania wnętrza typowych dla określonej grupy ludności wiejskiej w danym regionie. W wypadku Łęczyckiej Zagrody Chłopskiej tą grupą jest średniozamożna rodzina chłopska.⁵⁰

Kolejnym z podstawowych założeń jakie powinna spełniać ekspozycja wnętrza mieszkalnego w muzeum na wolnym powietrzu jest chronologiczna jednorodność wyposażenia. Jego realizacja oznaczała konieczność wykorzystania w aranżacji przedmiotów pochodzenia fabrycznego, które już na przełomie XIX i XX w. były powszechne w domach chłopskich w Łęczyckiem. Fabrycznie produkowanych przedmiotów gospodarstwa domowego, które stanowiły wyposażenie wiejskiego gospodarstwa domowego do niedawna nie gromadzono w zbiorach muzealnych. Większość tego rodzaju obiektów udało się pozyskać w trakcie penetracyjnych badań terenowych w Łęczyckiem. Kilka narzędzi kuchennych udało mi się znaleźć w zbiorach Działu Kultur Miejskich Muzeum Archeologicznego i Etnograficznego w Łodzi. Powstały w latach 70. XX w. Dział zbiera przedmioty z domów robotniczych i mieszczańskich z przed II wojny światowej. Ekspozycję uzupełniłam o nieliczne nowsze przedmioty produkowane według starych wzorów. Niektóre z nich zostały pozyskane w „terenach”,

⁴⁸ T. Czerwiński, dz. cyt., s. 204.

⁴⁹ Jest to wspomniana powyżej skrzynia ze zbiorów Muzeum Archeologicznego i Etnograficznego w Łodzi.

⁵⁰ J. Czajkowski, *Formy i metody ekspozycji w muzeach skansenowskich*, [w:] *Muzea skansenowskie w Polsce*, F. Midura (red.) Państwowe Wydawnictwo Rolnicze i Leśne – Oddział w Poznaniu, Poznań 1979, s. 67–68; K. Uszyński, *Zagospodarowanie wnętrza w obiektach skansenowskich przy Muzeum Rolnictwa w Ciechanowcu*, [w:] *Międzynarodowa konferencja skansenowska – Referaty*, b. red., Muzeum Budownictwa Ludowego w Sanoku, Sanok 1978, s. 144–145. Innym rozwiązaniem, rzadziej stosowanym, jest zachowanie oryginalnego wyposażenia konkretnych wnętrz z obiektu funkcjonującego w ramach muzeum skansenowskiego. W przypadku chałupy z Łęczyckiej Zagrody Chłopskiej nie można było zastosować, tego rozwiązania, budynek jest bowiem rekonstrukcją nieistniejącego od dawna obiektu.

kilka jest darami pracowników Muzeum Archeologicznego i Etnograficznego, członków rodzin i przyjaciół⁵¹.

Kolejny postulat podnoszony przez praktyków realizacji skansenowskich to kompletność wyposażenia izb. By osiągnąć cel w postaci kompletności wyposażenia trzeba było zrekonstruować meble, których nie udało się pozyskać w czasie badań penetracyjnych. Pierwowzorów do rekonstrukcji dostarczyły materiały fotograficzne pozyskane w czasie przywołanych wcześniej badań terenowych zespołu etnograficznego Muzeum Archeologicznego i Etnograficznego w Łodzi w Łęczyckiem oraz opracowanie Tomasza Czerwińskiego *Wyposażenie domu wiejskiego w Polsce*, w którym autor przywołuje przykłady mebli z terenu całej Polski z okresu od XVIII do połowy XX w. Pomocne okazały się także rysunki J. Jabłońskiego do artykułu Jana P. Dekowskiego *Wnętrze chałupy jasińskiej*⁵². Pierwowzory to proste w formie meble stanowiące wyposażenie kuchni (czarnej izby), ich rekonstrukcja nie nastręczała więc trudności technicznych. Zrekonstruowane meble zostały postarzone by wraz z oryginałami tworzyły spójny tekst wizualny. Również w celu uzyskania kompletności ekspozycji obok naczyń i innego sprzętu kuchennego, który wymieniłam powyżej znajdzie się też kilka zabawek – szmaciana lalka, drewniany konik, tzw. kółko. Dzięki kompletnemu wyposażeniu wnętrza chałupy w Łęczyckiej Zagrodzie Chłopskiej można było zastosować jedną z najbardziej popularnych metod ożywiania ekspozycji – wnętrza zaaranżować tak, by sprawiały wrażenie, iż toczy się w nich życie. Scenariusz przewiduje przedstawienie (zamiennie) kilku codziennych czynności – wypieku chleba, a konkretnie jego pierwszego etapu wyrabiania ciasta (tzw. rozczynianie), prania czy łuskania fasoli.⁵³

Reasumując, pomimo, iż opracowanie scenariusza wyposażenia wnętrza domu chłopskiego domu mieszkalnego w Łęczyckiej Zagrodzie Chłopskiej i jego realizacja napotkała wiele obiektywnych trudności, odpowiadają one przyjętym w polskim muzealnictwie skansenowskim formom i metoda ekspozycji.

⁵¹ Duża skala produkcji, szeroka dystrybucja, a co za tym idzie powszechna dostępność przedmiotów fabrycznych znacznie ułatwiła mi ich pozyskiwanie

⁵² J.P. Dekowski, *Wnętrze chaty jasińskiej*, „Prace i Materiały Muzeum Archeologicznego i Etnograficznego w Łodzi. Seria Etnograficzna” 1952, nr 2, s. 45–87. Wykonane w skali rysunki J. Jabłońskiego pozwoliły na ustalenie wymiarów mebli, których występowanie dla interesującego mnie rejonu potwierdził T. Czerwiński (patrz T. Czerwiński, dz. cyt., s. 169–275.)

⁵³ J. Czajkowski, dz. cyt., s. 71. Czajkowski podkreśla, że błędem jest wystawianie na pokaz wszystkich narzędzi związanych z wytwarzaniem jakiegoś produktu, mimo, iż proces produkcyjny dzieli się na kilka etapów. Dlatego też przedmioty związane z drugim etapem przygotowania ciasta na chleba i jego wypiekiem zostaną w miejscu ich przechowywania w sieni.

Summary

The residential house reconstructed in Łęczycka Zagroda Chłopska is a one-bay wide-front peasant cottage in the village of Chorki with clay walls and two rooms separated with a through hallway. The furnishings reflect the interwar period, i.e. the 1930s. The basis is formed with furniture obtained during penetrative field research of the Ethnographic Team of the Museum of Archaeology and Ethnography in Łódź. Historic objects from the Museum's collection, such as devotional objects, functional fabrics, and household items, supplement the exhibition.

I have assumed that the house is inhabited with a two-generation family, i.e. a married couple with several children. This solution has enabled me to allot one room for a kitchen (a so-called 'black room') and the second one – for a residential room (a so-called 'white room'). The arrangement including rooms with different natures and functions makes the exhibition more attractive.



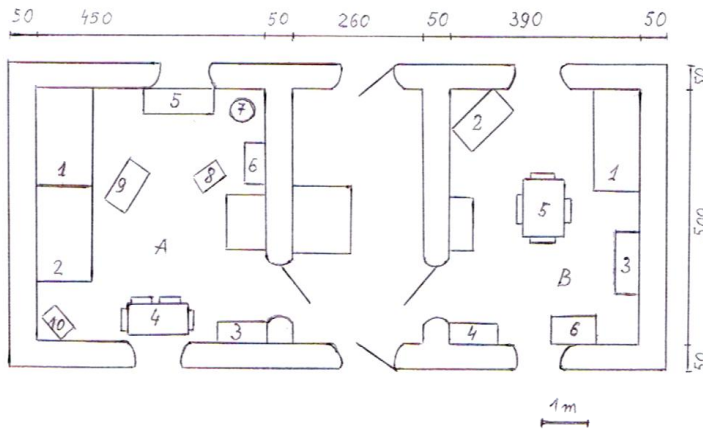
Dom mieszkalny w Łęczyckiej Zagrodzie chłopskiej – kuchnia. Fot. P. Czepas



Dom mieszkalny w Łęczyckiej Zagrodzie chłopskiej – kuchnia. Fot. P. Czepas



Dom mieszkalny w Łęczyckiej Zagrodzie chłopskiej – pokój. Fot. P. Czepas



Dom mieszkalny – plan zagospodarowania. Rys. B. Chlebowska

A – KUCHNIA (IZBA CZARNA): 1-2. Łóżka, 3. Półka na naczynia, 4. Stół, 2 krzesła, 2 stołki, 5. Ława bez oparcia, 6. Wodniarka, 7. Stojak na miskę, 8. Stołeczek, 9. Kołyska, 10. Stółek

B – POKÓJ (IZBA BIAŁA, ODŚWIĘTNA): 1. Łóżko, 2. Szafa, 3. Serwantka, 4. Komoda, 5. Stół i 4 krzesła, 6. Kufer