

Szymon Swoboda

Doktorant, Katedra Historii Sztuki UŁ

„Wioska Niedźwiedzi”. Przyczynek do monografii pienińskiej wsi Hałuszowa. Kontekst geograficzno-przyrodniczy i historyczny

Celem niniejszego artykułu jest przybliżenie czytelnikom wiedzy na temat jednej z pienińskich wsi – Hałuszowej. Stanowi on również przyczynek do dalszych badań oraz szerszego opracowania monograficznego. Informacje dotyczące historii i kultury wsi Hałuszowa, które zostały dotychczas opublikowane ograniczały się jedynie do krótkich opisów zamieszczanych głównie w przewodnikach turystycznych. Niniejsze opracowanie jest swego rodzaju kompilacją i oparte zostało o źródła zastane a więc literaturę przedmiotu oraz wywołane, jakimi były wywiady i obserwacje zebrane podczas badań terenowych¹. Inspiracją do badań jak i wzorcem do formy artykułu był przewodnik „Pieniny” autorstwa Józefa Nyki, którego cytaty pojawiają się na początku każdego z rozdziałów. Treść ujęta została w dwie części poświęcone dwóm kontekstom badawczym omawianej miejscowości: geograficzno-przyrodniczego oraz historycznego.

Kontekst geograficzno-przyrodniczy

Mała i uboga wioska na pn. stokach Pienin Czorsztyńskich, u podnóży lesistego Gronia (748 m, na mapach błędnie Kozia Górka). Zwarta ulicówka stokuwa 0, 6 km długości. Dolny koniec 625 m, górny 640. Od zachodu grzbiet dział, zw. niżej Kosarzyńska. Za doliną potoczku odosobnione osiedle Kurzejówka (605–615m), wg podań darowane przez starościnę czorsztyńską szewcowi za buty².

Wieś Hałuszowa leży w województwie małopolskim, powiecie nowotarskim na północnym terenie Pienin. Obecnie wchodzi w skład gminy Krościenka

¹ Badania te przeprowadzone zostały w okresie od roku 2009 do 2011 przy użyciu opracowanych wcześniej kwestionariuszy. Informatorami byli głównie mieszkańcy wsi Hałuszowa w wieku od 19 do 87 lat.

² J. Nyka, Pieniny. Przewodnik turystyczny, Warszawa 1966, s. 78.

nad Dunajcem. Od północy graniczy z Grywałdem, od południa ze Sromowcami Wyżnymi i Niżnymi, od zachodu z Czorsztyнем i Krośnicą, a od wschodu z Tylką. Wieś opływają trzy potoki: od północy Krośnica, od zachodu Hałuszowski Potok, a od wschodu – Tylski, który stanowi naturalną granicę pomiędzy nią, a wsią Tylką³.

Wieś położona jest ponad 600 m n.p.m. na wzniesieniu opadającym, miejscami dość stromo w kierunku północnym. W przedwojennym przewodniku J. Reychman pisze: „W górach na południu małe wsi Tylka i Hałuszowa”⁴. To właśnie wysokość, na jakiej ulokowana jest osada jest jej głównym wyróżnikiem⁵. Miała ona przemożny wpływ na dzieje i rozwój osady oraz życie mieszkańców. Podczas srogich górskich zim, niewielka, wyniesiona wysoko na górze i posiadająca tylko jedną stromą drogę Hałuszowa, zostawała całkowicie odcięta od świata. Wysokie zalegające długo zwały śniegu uniemożliwiały jej mieszkańcom wyjście poza granice własnego interioru. Dlatego też społeczności okolicznych wsi nadały im przezwisko "niedźwiedzie" – gdyż na podobieństwo tych zwierząt "przesypiali" całą zimę pozostając ukryci w swych chałupach jak w gawrach. Oczywiście wśród okolicznych miejscowości są również takie, które swymi granicami sięgają wyżej, jak chociażby Krośnica i Grywałd – ok. 700 m n.p.m., jednak w tym przypadku są to pojedyncze domy lub przysiółki, a nie jak w Hałuszowej praktycznie cały obszar wsi. Choć w ciągu ostatnich ok. 50 lat zaszły spore zmiany dotyczące infrastruktury, głównie budowy dróg, wieś zachowała jeszcze charakter ulicówki stokowej. Obecnie do wsi istnieje dojazd od strony północnej i południowej. Stanowi go droga przelotowa ciągnąca się wzdłuż Potoku Hałuszowskiego w stronę Hali Majerz, która jednak nie przechodzi przez wieś, lecz łączy się z nią na dwóch odcinkach. Bezpośrednie połączenie z wsią stanowi również tzw. stara droga, która jednak jest mało użytkowana ze względu na duże nachylenie i brak asfaltowej nawierzchni.

Hałuszowa osadzona w otulinie Pienińskiego Parku Narodowego (PPN)⁶, na wysokim wzniesieniu posiada niezwykle walory jako punkt widokowy i baza

³ Mapa turystyczna *Pieniny*, 1:25 000, Agencja wydawnicza "WIT" s. c., 2007; J. Nyka, *Pieniny. Przewodnik*, Lachorzew 2010, s. 67; D. Dugas (red.), *Pieniny i Żamagurze. Przewodnik turystyczny*, Sabinov (b.r.), s. 30.

⁴ J. Reychman, *Przewodnik po Podhalu, Spiszu, Orawie i płn. Słowacji*, Warszawa 1937, s. 68.

⁵ Podczas, gdy w Hałuszowej najniższy kraniec wsi położony jest ok. 610 m n.p.m., najniższe położenie okolicznych miejscowości wynosi (w kolejności alfabetycznej): Czorsztyн – ok. 500, Grywałd – ok. 530, Krościenko – ok. 418, Krośnica – ok. 550, Sromowce Niżne – ok. 450, Tylka – ok. 465.

⁶ Pieniński Park Narodowy (PPN) – geneza powstania PPN sięga roku 1921, kiedy to miała miejsce oficjalna wypowiedź prof. Władysława Szafera o potrzebie ochrony Pienin. Wstępne projekty powstały już w latach 1921–22' na podstawie studiów prof. Stanisława Kulczyńskiego. 31 sierpnia 1930 w Szczawnicy dochodzi do uroczystego choć jeszcze nieformalnego ogłoszenia Pienin parkiem narodowym (była to społeczna inicjatywa działaczy

noclegowa. Z jej zachodnio-północnego krańca roztacza się malowniczy widok na panoramę Gorców oraz wsie Krośnicę i Grywałd. Natomiast jej drugi południowy koniec dochodzi aż pod podnóże porośniętego bujnym lasem Gronia (Hałuszowskiego Gronia) – góry o wysokości 743 m n.p.m., znajdującej się już w obrębie PPN. Można powiedzieć, że wieś znajduje się przy samym szlaku turystycznym biegnącym od Czorsztyna na Trzy Korony w stronę Krościenka i Szczawnicy, aż do masywu Małych Pienin. W kierunku na wschód od wsi odchodzi kilka dróżyn pełniących funkcję dojazdową do łąk i pól uprawnych, które następnie przechodzą w leśne górskie ścieżki ciągnące się aż do Tyłskiego Potoku i łączą się z całą siecią kolejnych, z których część prowadzi na główne szlaki turystyczne. Od strony północno – zachodniej na wzniesieniu za doliną Hałuszowskiego Potoku, otoczone lasem, znajduje się mały przysiółek Kurzejówka. Pomimo, iż Hałuszowa posiada tak dogodne położenie względem bliskości szlaku, nasilenie ruchu turystycznego we wsi nie jest zbyt duże. Brak atrakcji oraz oddalenie od ruchliwych dróg nie ściągają również do wsi wielu wczasowiczów, choć istnieje kilka gospodarstw oferujących noclegi oraz jedna powstała w okresie ostatnich trzech lat willa „Jaskółka”.

Wieś otoczona jest lasami, głównie od południa i zachodu, gdzie stanowią one część PPN. Myśl o objęciu Pienin ochroną poprzez utworzenie parku narodowego pojawiła się w latach międzywojennych. Po II wojnie światowej w roku 1954 władze PRL zatwierdziły powtórnie istnienie Parku rozszerzając go o nowe tereny. W tym miejscu należy zwrócić uwagę, iż swój areał Park powiększał wchłaniając niekiedy własności mieszkańców okolicznych wsi. Prócz tego regulacje prawne związane z funkcjonowaniem PPN znacznie ukróciły wszelkie działania ludności względem eksploatacji lasów. Niektórzy mieszkańcy Hałuszowej nie mogą pogodzić się z tym, iż wyręb drzewa we własnym lesie nie może odbywać się bez uzyskania stosownego zezwolenia. Ponadto las zawsze był dla nich miejscem warunkującym ich egzystencję. Dostarczał wielu dobrodziejstw głównie drewna, ale i owoców leśnych czy grzybów, które prócz tego, iż stanowiły składnik diety, w głównej mierze dawały dodatkowe, a dla niektórych jedyne źródło dochodu. Również i dzisiaj mieszkańcy trudnią się zbieractwem, głównie grzybów (rydzów) w okresie letnio-jesiennym, pomimo tego, iż grożą im za to srogie kary. Obecnie większość areału leśnego stanowi własność

Oddziału Pienińskiego PTT). Oficjalne powstanie PPN przypada na rok 1932 (data ta pojawia się w logo instytucji). W maju tego roku ukazało się bowiem rozporządzenie ministra o utworzeniu jednostki organizacyjnej pod nazwą "Park Narodowy w Pieninach". 13 czerwca 1932 r. mianowany został pierwszy kierownik parku. Najnowszą podstawą prawną istnienia PPN jest rozporządzenie Rady Ministrów z dn. 14 maja 1996 r. Obecna powierzchnia parku wynosi 2346 ha i obejmuje w szczególności główny masyw Pienin Właściwych; patrz: W. Strojny, *Pieniny*, Warszawa 1987, s. 133–139; J. Nyka, dz. cyt. (2010), s. 31–33; A. Jaguś, M. Rzętała, *Szczawnica i okolice. Przyroda i człowiek*, Szczawnica 2002, s. 16–17; S. Smólski, *Pieniny. Przyroda i Człowiek*, Kraków 1955, s. 210–221; <http://www.pieninyppn.pl/pl/1095/0/historia-utworzenia-ppn.html> [dostęp: 20.05.2014].

PPN i podlega ochronie. Pod koniec XIX wieku krajobraz Pienin wyglądał bowiem zupełnie inaczej. Od pradawnych czasów rodzimy drzewostan tego regionu stanowiły lasy jodłowo – bukowe (tzw. buczyny karpackie)⁷. Jednak w wyniku nadmiernej eksploatacji, przejawiającej się w wycince prowadzonej na pewnych obszarach oraz niekontrolowanym wypasie owiec i bydła, zostały one zniszczone i przetrzebione. Najgorszy stan Pienin przypada na okres międzywojenny, a jest w szczególności wynikiem wcześniejszej, sięgającej jeszcze czasów zaborów, niekontrolowanej eksploatacji⁸. W pamięci starszych mieszkańców zachował tamten krajobraz pieniński. Jeden z rozmówców wspomina jak z Hałuszowej bez problemu dostrzec można było całe główne pasmo Pienin z Trzema Koronami i Górą Zamkową. W opisie z 1881 roku autorstwa Bronisława Gustawicza czytamy natomiast: „(...) szczyk Groń, wznoszący się stromo nad Hałuszową, rzadka porośły jest świerczyną i jałowcem. Ku południowi (...) wznosi się wyższa od niego Kozia Góra z wystającymi już gdzieniegdzie skałami, pojedynczymi ocieniona świerkami”⁹. Dziś widok taki jest niemożliwy ponieważ przesłaniają go gęste lasy. Tylko uważny obserwator znajdując odpowiednie miejsce jest w stanie dostrzec najwyższy, nagi szczyt – Okrąglicę. Stare widokówki i fotografie z początku XIX wieku ukazują gołe turnie, piargi, liczne skalice i usypane kamiennym rumoszem stoki. Pieniny jeszcze przed II wojną światową były górami o dominującym udziale skały w krajobrazie. Było to spowodowane znaczną, często nielegalną eksploatacją drzewa. O stanie pienińskiego drzewostanu tak czytamy w jednym z dawnych przewodników: „Stwierdzić trzeba smutny stan tutejszych w obecnym czasie lasów. Nie ma roku żeby w nich nie powstała nowa luka w postaci wyrębów, z których zalesieniem nikt się nie spieszy, wbrew racjonalnej gospodarce leśnej”¹⁰. Dziś porastające okoliczne góry lasy skryły pod sobą turnie i porozrzucane skałki, zmieniając krajobraz i czyniąc go bardziej łagodnym.

Warto również wspomnieć o toponomastyce hałuszowskiej. Wiele miejscowych nazw ma odległą genezę i jest niemal wyłącznie ludowego pochodzenia¹¹. Niektóre z nich jak np.: nazwy gór – Groń, Kozia Góra, Flaki, Wapielnik (Wapiennik) Macelak; nazwy polan – Majerz, Poręba, Kosarzyska, Szajba (Sajba, Sańba), Barbarzyna; nazwy łąk – Cyrhla, Osicze (Osice); Złobina – nazwa

⁷ S. Smólski, *dz. cyt.*, s. 91; J. Nyka, *dz. cyt.* (2010), s. 15.

⁸ Niszczycielski proceder znalazł kontynuację po I wojnie. Wiele złego wyrządził człowiek w Pieninach, a niektóre czyny stały się nie do odwrócenia, jak chociażby wodospad Sewerynowka, który zniszczono w roku 1924 pozyskując materiał na budowę willi; patrz: ALHA, M. Marczak, J. Wiktor, *dz. cyt.*, s. 45.

⁹ B. Gustawicz, *Wycieczka w Czorszyńskie*, Warszawa 1881, s. 257.

¹⁰ ALHA, M. Marczak, J. Wiktor, *Ilustrowany przewodnik po Pieninach i Szczawnicy*, Kraków 1927, s. 31.

¹¹ Na temat nazewnictwa miejscowego pisałem już nieco w poprzednim numerze „Zeszytów”; patrz: Sz. Swoboda, *Krajobraz i jego kulturowa waloryzacja. O przestrzeni znaczącej w Pieninach*, „Zeszyty Wiejskie”, T. XVIII, Łódź 2013.

potoku, pojawiają się na dawnych mapach czy w opisach¹². Do nazw dotychczas nieodnotowanych lub nowych, używanych przez miejscowych, należą m.in.: Skolki – wypiętrzenia skalic w południowym rejonie wsi; Dzioły – pola i łąki w płn.-wsch. części wsi graniczące z polaną Kosarzyska; Pasternik – pola i łąki w płd.-zach. części wsi pomiędzy łąką Osice a polaną Pustki; Pańska Miedza – obszar graniczny pól stanowiący dawną miedzę pomiędzy wsią a terenami folwarcznymi; Ugory – obszar łąk i lasów położony na zachód od Gronia, Nowinka – obszar leśny pomiędzy górą Groń a Kozią Górą. Osobną grupę nazw stanowią nazwy gruntów uprawnych i dróg pochodzące od imion, nazwisk lub przezwisk gospodarzy.

Kontekst historyczny

Początki wsi ok. 1600. Nazwa notowana 1608 w dokumentach kościelnych, 1616 sołectwo, 1620 wymieniana łąka w Hałuszowej obok gruntu chłopca Hucza. Jedna z najmniejszych wsi starostwa czorsztyńskiego. Sołectwo 1625 w rękach szlachcica A. Poniatowskiego, 1660 już w posiadaniu samego starosty. Wg lustracji 1765 jedna rola, 6 zagród i folwark starościański. Od 1824 część dominium czorsztyńskiego. 1777 – 21 domostw i 88 mieszk. 1824 – 25 domostw i 119 mieszk. Ok. 1800 w trakcie burzenia zamku Czorsztyna walący się mur zabił 3 tutejszych chłopów. Niegdyś niski poziom oświaty. W latach międzywojennych jeszcze 40% analfabetów. Z ogólnego obszaru ziemi ornej wsi aż 54% (130 ha) należało do wielkiej własności (majątek Czorsztyń)¹³.

Hałuszowa – mała i uboga, wydawałoby się zagubiona gdzieś wśród wielkich dziejów, może pochwalić się jednak swą niewielką lokalną historią. Chociaż w opisie Nyki czytamy, iż początki wsi przypadają na okres ok. 1600 roku, posiada ona znacznie starszy rodowód sięgający jeszcze ponad dwa wieki wstecz od tej daty. Najstarsza bowiem wzmianka, która może dotyczyć Hałuszowej sięga czasów Kazimierza Wielkiego (1333–1370). W akcie lokacyjnym Krościenka z 1348 roku nadanym przez króla wójtowi Hadzudowi i jego potomkom czytamy: „Temuż wójtowi nadajemy cztery wolne łany z prawem zasadzenia na nich osadników za czynszem trzech kwartników, wyłączne prawo budowania młynów w obrębie miasta [Krościenka] i po obu stronach Dunayca, (...) w końcu las, po obu stronach rzeki zwanej Chrostonicza, aż do rzeki Haluszonis, aby tu

¹² *Mapa fotogrametryczna Pieniny. Wydanie turystyczne*, 1: 20 000, Wojskowy Instytut Geograficzny, Warszawa 1937; *Mapa Szczawnica – Pas 51, Słup 31*, 1: 100 000, Wojskowy Instytut Geograficzny, Warszawa 1936; B. Gustawicz, *dz. cyt.*, s. 255–259.

¹³ J. Nyka, *dz. cyt.*(1966), s. 78.

wspomniany Hadzud wójt zasadził wieś lub urządził polowania”¹⁴. Dokument obejmował także 20 lat wolnizny dla osadników po upływie, której powinni płacić czynsz w wysokości ośmiu skojców, oraz dziesięcinę w wysokości trzech skojców z łąnu. Opisany w dokumencie obszar ujęty w granice rzeki Chrościca (dzisiejsza Krośnica) i rzeki Haluschonis (Potok Hałuszowski) odpowiada w dużej mierze dzisiejszemu położeniu wsi Hałuszowa. Ponieważ brak jest jakichkolwiek źródeł pisanych, które pozwalałyby stwierdzić, czy wspomniany wójt skorzystał z danego mu prawa i zasadził wieś nie możemy pewnie umieszczać początków Hałuszowej w XIV wieku. Jest jednak wielce prawdopodobne, iż w XIV i XV wieku na omawianym obszarze istniała jakaś osada ludzka. Bronisław Krzan w swej monografii podaje następujący zapis ks. Kidońskiego z kroniki parafialnej z roku 1828: „Istniejące między pospółstwem podanie, że wioska Hałuszowa dawniej była miasteczko i nazywała się Trzemesne, które przez Hussitów zostało zupełnie zniszczone, że nawet najmniejszego śladu widzieć nie można”¹⁵. Jak podaje B. Krzan na zgłiszczach tego miasteczka miała powstać wieś Aluszowa lub Hałuszowa wzdłuż potoku o takiej samej nazwie. Czy Trzemesne, jako „miasteczko” rzeczywiście istniało w górach nad Krośnicą jeszcze przed 1433r., czyli przed najazdem zagonów husyckich na tereny Pienin, wydaje się mało prawdopodobne. Bardziej wiarygodne jest to, iż mogło ono być małą wioską, która łatwiej uległaby całkowitemu zniszczeniu przez Husytów, których pojedyncze rozproszone oddziały po zajęciu zamku czorsztyńskiego w 1433 roku krążyły po okolicy Pienin¹⁶. I właśnie jeden z takich oddziałów mógł doprowadzić do upadku prahałuszowskiej osady. W XV wieku doszło do upadku wielu wsi na Podhalu i w Pieninach. Poza Husytami przyczynić się do tego mogły wojny Kazimierza Jagiellończyka z Maciejem Korwinem ok. roku 1474¹⁷. Kolejnym dowodem może być dokument z 1413 roku, który według badaczy odnosi się do wsi Hałuszowej wymienionej w nim pod nazwą Awesow¹⁸.

¹⁴ B. Krzan, *Klejnot zagubiony w górach*, Kraków 1988, s. 301–302.

¹⁵ B. Krzan, *dz. cyt.*, s. 26.

¹⁶ Eugeniusz Janota pisze: „Roku 1433 oddział Hussytów pod dowództwem Biedrzyca kapłana od Gliwic na Częstochową, Lanckoronę, Myślenice i Czorsztyń poszedł na Biecz. Zrabowawszy Czerwony Klasztor zdobyli i spalili Kiezmak. Po ich odejściu pojedyncze oddziały łupili po górach”: E. Janota, Przewodnik w wycieczkach na Babią Górę do Tatr i Pienin, Kraków 1860, s. 52–53; patrz też: W. Wilczek, Husyci na Podtatrzu (cz. 1), „Tatry”, nr 4(34): 2010; S. Smólski, *dz. cyt.*, s. 154.

¹⁷ S. Smólski, *dz. cyt.*, s. 139.

¹⁸ S. Kołodziejki, A. Siwek, *Dziedzictwo kulturowe Pienin polskich*, „Pieniny – Przyroda i Człowiek”, T. 9, Krościenko n. Dunajcem 2006, s. 164; Zastanawiająca jest nazwa Awesow przywoływana w opracowaniach badawczych. Nie jest ona w żaden sposób pokrewna w stosunku do występującej w kronice parafialnej nazwy Trzemesne ani do nazwy Aluszowa. Jest to kwestia wymagająca naukowego wyjaśnienia i sprostowania oraz ustalenia proveniencji (źródłosłów) nazwy.

Kolejnym logicznym argumentem na XIV – XV wieczne korzenie wsi, może być przebiegający w tym czasie przez tamte tereny „gościniec królewski” na Węgry, który przemierzali liczni kupcy, ale i orszaki rycerskie i królewskie¹⁹. W XIII wieku znane już były szlaki komunikacyjne prowadzące przez Pieniny, a będące prawdopodobnie utartymi od wieków drogami, używanymi przez kupców greckich, rzymskich i innych, a równocześnie drogami pierwszych osadników²⁰. Potwierdzone dotychczas ślady osadnictwa sięgają okresu XIII wieku²¹. Nie jest więc wykluczone, że przy jednym z tych szlaków powstać mogła prawdziwa osada, która korzystałaby z jego dogodności: „Wielokrotnie przemierzał szlak hałuszowski Kazimierz W., jadąc w odwiedziny do siostry Elżbiety, królowej węgierskiej w Budzie, lub w sprawach państwowych do Wyszehradu (1335, 1339)²². Interesujące informacje dotyczące wsi Hałuszowa znalazł w dokumencie sygnowanym przez Mikołaja Pukarzowskiego (dzierzawcy starostwa czorsztyńskiego) z 1595 r. K. Koper. Znajduje się tam najstarsza znana informacja dotycząca istnienia wsi: „(...) Ukazano grunt własny miasteczka Krościenka od Sromowiec Niżnych po wierchach, który idzie od Dunaica przez S(z)obki także i Pieniny aż ku Hałuszowoy aż się pod tem wierchem zasiała wieś Telka na Białym Potoku, tedy granica miejska nie ciągnie się dalej, tylko w bok do Białego Potoka (...)”²³. Zapis ten w którym pojawiają się liczne nazwy miejscowe, jest niezwykle ważny, gdyż pozwala na wysunięcie tezy o istnieniu wsi w wieku XVI, a na pewno przed 1600 rokiem. Błędną informację podaje więc S. Smólski pisząc, iż Hałuszowa powstała w wieku XVII jako jedna z ostatnich osad²⁴. Początki wsi muszą być również starsze od tych, jakie podaje J. Nyka, tj. ok. 1600, gdyż we wspomnianym dokumencie występuje ona jako wyraźny punkt topograficzny. Niewykluczone więc jest to, iż najbliższa prawdy jest informacja zawarta w ludowym podaniu, o tym, że Hałuszowa lub Aluszowa powstała na zgłiszczach legendarnego Trzemesne. Mogło to mieć miejsce już w XV/XVI wieku i zgodne jest z tezą, jaką wysuwa Czesław Deptuła, iż „niektóre znaczące osady wyłonione w pierwszym okresie intensywnej kolonizacji Pienin (do połowy XIV w.) upadły w końcu średniowiecza lub nawet w początkach ery nowożytnej, względnie wchłonęły je osady nowsze mnożące się w XVI–XVII w.”²⁵.

Późniejsze wieki pozostawiają więcej zapisów, w których widnieje nazwa Hałuszowa. Dokument lustracyjny Województwa Krakowskiego z roku 1765

¹⁹ B. Krzan, *dz. cyt.*, s. 42.

²⁰ S. Smólski, *dz. cyt.*, s. 134.

²¹ Cz. Deptuła, *Nad rekonstrukcją dziejów regionu czorsztyńskiego w XIII i XIV wieku*, „Pieniny – Przyroda i Człowiek”, T. 5, Krościenko n. Dunajcem 1997, s. 24.

²² B. Krzan, *dz. cyt.*, s. 42.

²³ Informacje te uzyskałem od K. Kopra (sierpień 2009).

²⁴ S. Smólski, *dz. cyt.*, s. 141.

²⁵ Cz. Deptuła, *dz. cyt.*, s. 26.

wymienia Hałuszową, jako sołectwo składające się z sześciu zagród starościąńskich i jednej roli²⁶. Kolejne lustracje podają następujące dane: 1777 rok: domów 21, mieszkańców (chrześcijan) 88; 1799 r.: dm. 25, mk. 140; 1824 r.: dm. 25, mk. 119; 1869 r.: dm. 24, mk. 152; 1880 r.: mk. 159²⁷. Wiek XVII zaznaczył się w Pieninach pod znakiem buntów chłopskich przeciw starostom czorsztyńskim. Ich rządy sięgają XV wieku, kiedy obszar Pienin stał się zastawem pożyczki udzielonej królowi²⁸. Ponieważ nie została spłacona, zastawcy – którymi byli starostowie – zaczęli zarządzać tymi dobrami dziedzicznie bądź z nadania królewskiego, a ich siedzibą stał się zamek w Czorsztynie. Od samego początku kolejni starostowie dążyli do coraz większego zniewolenia mieszkańców okolicznych miejscowości poprzez łamanie prawa, stosowanie przemocy i przymusu, co w efekcie doprowadziło do wystąpień uciskanej ludności. Dzieje te opisał A. Jaszczółt, w którego publikacji czytamy o samosądzie dokonany na Macieju Przedwojewskim, urzędniku jednego z najokrutniejszych starostów – Jana Baranowskiego, który miał miejsce w okolicach Hałuszowej: „Przedwojewski z zamku czorsztyńskiego... jechał godzinę przed wieczorem... już cegielnię i folwark hałuszowski minąwszy... w las... wjechał... oni między gestwinami i padołami zataiwszy się (...) z żywego martwego uczynili...”²⁹. Hałuszowianie zapisali się w miejscowej historii jeszcze jednym, zbójnickim procederem, który mógł mieć miejsce w XVIII wieku – działo się to bowiem jeszcze za rządów starostów. Czterech hałuszowskich parobczaków, miało bowiem dokonać zaplanowanego napadu na obidzkiego gazdę Mgłoka (Kłaga?). Jednakże wskutek pechowych dla zbójców okoliczności spisek ich został wykryty, a oni ujęci po mszy w Krościenku, osądzeni i powieszani w tradycyjnym miejscu kaźni – wzgórzu Wronina pod zamkiem czorsztyńskim³⁰.

Początek wieku XVIII zapisał się w dziejach Podhala epidemią dżumy³¹. Niszczycielska zaraza nie ominęła Pienin (1710 r.) zbierając żniwo w okolicznych miejscowościach – Krośnicy, Grywałdzie, Tylce i Krościenku. Tymczasem jak głoszą podania gminne nie umarł nikt z Hałuszowej. Śmiertelne miazmaty morowego powietrza w cudowny sposób zatrzymały się u granic wsi. Na pa-

²⁶ F. Sulimierski, B. Chlebowski, W. Walewski (red.), *Słownik Geograficzny Królestwa Polskiego i innych krajów słowiańskich*, T. 3 (Haag-Kępy), Warszawa 1882, s. 21–22; T. Ogórek (red.), *Niezbędny turystyczny – Pieniny, Piwniczna Zdrój*, 2010, s. 105.

²⁷ F. Sulimierski i in.(red.), *dz. cyt.*, s. 21–22.

²⁸ H. Pieńkowska, T. Staich, *Drogami skalnej ziemi. Podtatrzańska włóczęga krajoznawcza*, Kraków 1956, s. 319; J. Wiktor, *Pieniny i ziemia sądecka*, Kraków 1958, s. 24.

²⁹ A. Jaszczółt., *Walka ludu podhalańskiego z uciskiem feudalnym. 1625–1633*, Warszawa 1959, s. 343 (przyp. 43).

³⁰ M. Marczak, *Z czasów Pana Starosty w Czorsztynie*, „Gazeta podhalańska”, nr 4: 1926, s. 2; Opowieść ta jest cały czas żywa wśród mieszkańców Hałuszowej i odnotowana została przeze mnie w kilku podobnych wersjach.

³¹ K. Koper, *Mały przewodnik historyczny po Pieninach*, Nowy Targ 2009, s. 99.

miątkę tamtych wydarzeń wdzięczni mieszkańcy wystawili *ex-voto* kapliczkę p.w. św. Fabiana i Sebastiana, którzy odtąd stali się patronami osady³².

W roku 1797 umiera ostatni starosta – Józef Potocki, a w 1811 dobra przechodzą na własność fiskusa austriackiego. Jednak z powodu trudności finansowych w latach 1819–1824 rząd rozprzedaje dobra w tym min.: Starostwo Czorsztyńskie. Czorsztyn wraz z zamkiem, podzamczem – folwarkiem i pięcioma wsiami: Sromowce Wyżne i Niżne, Krośnica, Kluszkowce i Hałuszowa – staje się własnością Jana Maksymiliana z Drohojowa Drohojowkiego herbu Korczak³³. Obszar tzw. większej posiadłości wchodzącej w skład starostwa liczył wówczas – roli ornej 225, łąk i ogr. 13, pastwisk 23, lasu 167; mniejszej posiadłości – roli ornej 209, łąk i ogr. 16, pastw. 85, lasu 12³⁴. Do roku 1939 Hałuszowa należy do rodziny Drohojowskich, jako ostatnich dziedziców czorsztyńskich.

Hałuszowa od wieków pozostawała w silnym związku z zamkiem czorsztyńskim. Mieszkańcy Hałuszowej, jako służba pełnili liczne obowiązki gospodarcze na rzecz dworu takie jak: gotowanie posiłków, usługi rzemieślnicze, remonty czy nadzór nad zamkowymi stajniami³⁵. Już w I poł. XVII wieku działał w Hałuszowej jeden z czterech folwarków starościńskich (prócz Hałuszowej – Krościenko, Maniowy, Czorsztyn): „Był tu folwark starościński. Dochód z niego czynił złp. 691 gr. 20”³⁶. Według K. Kopra założony został za rządów wspomnianego już starosty Baranowskiego i nazywany był Maierzem (Maierhof). Pod koniec XVII wieku liczył 168 morgów pól, 12 morgów ogrodów, polan i łąk oraz 4 morgi pastwisk i lasu³⁷. Bronisław Gustawicz opisuje, iż w miejscu zwanym Porębą (część polany Majerz) znajdują się zabudowania gospodarcze: „Na wschodnim końcu Małej Poręby znajdują się gumna dworskie do przechowywania zboża i siana z Poręby, stajnia, w której zimują owce i domek, w którym mieszka czeladź”³⁸. Informacje na ten temat przytacza również w swych wspomnieniach ostatni dziedzic Czorsztyna Marcelli Drohojowski: „Otrzymaliśmy bowiem jeszcze na kilka lat przed r. 1848, w którym zniesiono

³² Opowieści na ten temat nadal można usłyszeć od niektórych mieszkańców wsi; Patrz też: K. Koper, *Z dziejów Krościenka nad Dunajcem*, Nowy Targ 2006, s. 82–83.

³³ S. Michalczuk, *Dwór w cieniu zamku. Marcelli Drohojowski dziedzic na Czorsztylinie o sobie samym w roku 1901*, Nowy Sącz–Zakopane 1988, s. 4.

³⁴ F. Sulimierski i in. (red.), *dz. cyt.*, s. 21–22.

³⁵ Marcelli Drohojowski w swym pamiętniku przekazuje również informację o czterech swoich sługach wywodzących się z hałuszowskiej rodziny Bąków: Franciszka Bąka który był kucharzem u jego rodziców gdy poszedł na grunt leśnym, a po nim trzech synów jeden po drugim leśni, każdy aż do śmierci: S. Michalczuk, *Dwór...*, s. 58.

³⁶ F. Sulimierski i in. (red.), *dz. cyt.*, s. 21–22; S. Michalczuk, *Dzieje polany Majerz w Pieninach*, „Pieniny – Przyroda i Człowiek”, T. 5, Krościenko n. Dunajcem 1997, s. 37.

³⁷ K. Koper, *Mały...*, s. 101.

³⁸ B. Gustawicz, *dz. cyt.*, s. 256.

pańszczyznę, folwarki w Czorsztynie i w Hałuszowy, które były we własnym zarządzie dworu gospodarowane (...)”³⁹.

Jednym z tradycyjnych zajęć gospodarczych wsi było pasterstwo. W podaniach pienińskich zachowały się opowieści dotyczące życia pasterskiego obfitującego w trudy i zmagania ale i przybliżającego świat czarów i zabobonów związanych z magią odprawianą przez baców-czarowników zwanych niekiedy "babraczami". Niezwykły obraz tego fachu przytacza w swych wspomnieniach Michał Marczak. Pastuchami zostawały już kilkuletnie dzieci, a awans polegał na obejmowaniu coraz większego i trudniejszego do upilnowania inwentarza: drób – bydło – owce⁴⁰. Najbardziej "prestżową" formą był redyk owiec. Do dzisiaj reliktową pozostałością po nim jest leżąca w granicach gruntów hałuszowskich rozległa polana Majerz. Stanisław Michalczuk wskazuje, iż karczunek pod jej powstanie miał już miejsce w XV wieku i mógł wiązać się z lokacją Hałuszowej⁴¹. Sposób powstania polany upamiętnia miejscowy toponim – Poręba – jakim nazwano północną część Majerza. Polana ta stała się też wkrótce miejscem wypasu. Na mapie katastralnej z roku 1847 udokumentowano zabudowę folwarczną w obszarze gruntów należących do Hałuszowej (działka budowlana nr 49)⁴². Sam dziedzic natomiast wspomina wśród budynków które na nowo musiał postawić „w Hałuszowie folwark ze stodołą, owczarnią i studnią”⁴³. Rejon folwarku w pobliżu polany Majerz tak opisał B. Gustawicz: „Za potokiem Cegielnym postępując na wschód więc w obrębie wsi Hałuszowej wznosi się połogie i rozłożyste wzgórze, wyższe od Nadzamcza, uprawiane zwane porębą (...) Na zachodnim jej końcu jest szałas. Owiec przy nim było do 300 dworskich, 100 włościańskich. Od 18 lat bacuje tutaj Mikołaj cesarz”⁴⁴. Na Majerzu bacowali również baca Wolski z Hałuszowej, Bary Rusin/Bury Kuba⁴⁵ oraz Józef Klimczak z Hałuszowej, którzy brali do pomocy kilku juhasów. Stado liczyło wówczas ok. 600 owiec zebranych od gospodarzy z okolicznych wsi⁴⁶ (w tym z Hałuszowej). Prócz owiec powszechnie trzymano również kozy. Ze względu na niewielkie wymagania znajdowały się one zwłaszcza w gospodarstwach naj-

³⁹ S. Michalczuk, *dz. cyt.*, s. 44.

⁴⁰ Patrz: M. Marczak, *Dzieje pastuska. Obraz pasterstwa pod Lubaniem przed 40 laty*, Grywałd 1938.

⁴¹ S. Michalczuk, *Dzieje...*, s. 37.

⁴² Tamże, s. 37.

⁴³ S. Michalczuk, *Dwór...*, s. 45.

⁴⁴ B. Gustawicz, *dz. cyt.*, 256.

⁴⁵ Warto zaznaczyć pewną nieścisłość. Nie wiadomo bowiem czy Bary Rusin i Bury Kuba to ta sama osoba. W rozmowach z mieszkańcami dowiedziałem się, iż Bury Kuba był bacą na Majerzu, który prócz bacowania zajmował się magią. M. Marczak wspomina natomiast o czarowniku imieniem Kuba pochodzącego z Krośnicy, którego określa przydomkiem „ze Stawów”.

⁴⁶ I. Wróbel, *Pasterstwo w rejonie Pienin*, „Pieniny – Przyroda i Człowiek”, T. 5, Krościenko n. Dunajcem 1997, s. 45.

uboższych, których nie było stać na utrzymanie owiec. O tym, iż hodowla i wypas tych zwierząt odgrywały niegdyś wielkie znaczenie może świadczyć miejscowy toponim – Kozia Góra. W skład inwentarza wchodziły również woły.

Niedaleko zabudowań folwarcznych znajdowała się także cegielnia, o której istnieniu zaświadczać ma miejscowy toponim: „(...) pod lasem była dawniej cegielnia, w której miano wyrabiać cegłę do starego zamku. Nieco dalej ku wschodowi jest mały potoczek zwany Cegielnym”⁴⁷. Z kolei toponim Wapielnik zdaje się zaświadczać, iż w okolicach folwarku pozyskiwano i wypalano wapno. W XIX wieku pod Hałuszową wybudowano młyn, który zasilany był wodą z przekopy przeprowadzonej z potoku Krośnica. Młyn ten wspomina jeszcze w latach 60’ J. Nyka. Dziś jednak już nie istnieje. W okolicy wsi znajdowała się również karczma zwana na Stroniu. Według gminnych opowieści chłopci przepijali w niej całe majątki. Karczmę prowadził arendarz Żyd. Istnieje odnotowana historia, iż w okresie wiosny ludów w roku 1849 w karczmie pod Hałuszową zatrzymali się idący na Węgry kozacy rosyjscy⁴⁸. Łascicielem (arendarzem?) jej według niektórych informatorów był według relacji najstarszych mieszkańców niejaki Fabian Malik, bogaty gospodarz mieszkający pod Hałuszową. O jego statusie świadczył fakt, iż posiadał dwa konie. Jak wspomina jeden z informatorów, chodził je poić do znajdującego się we wsi ujęcia wody (tzw. *złobu*) gwizdząc przy tym i pięknie podśpiewując. W okresie międzywojennym we wsi jedną z chałup zaadaptowano na szkołę zimową. Wcześniej – tj. do I wojny światowej ograniczano się do kursów zimowych, które „prowadzone były przez jednego ze znających sztukę czytania i swoistego pisania włościan”⁴⁹. Z tego też powodu przed rokiem 1939 jak i po wojnie, w niektórych wsiach odnotowywano jeszcze dość wysoki procent analfabetów (w Hałuszowej wynosił on przeszło 40%)

Ważnym rozdziałem w historii Hałuszowej był okres okupacji niemieckiej w czasie II wojny światowej, który do dziś przetrwał w pamięci starszych mieszkańców. Wspomnienia te są bolesne, często wypowiedane ze łzami w oczach. Hitlerowcy po opanowaniu w pierwszych dniach września Pienin, zaczęli wdrażać politykę terroru. Mieszkańcy nie mogli sami produkować pożywienia⁵⁰. Niemcy wprowadzili zakaz posiadania żaren i produktów odzwierzęcych (mięsa, mleka, itp.). Dodatkowo obowiązywał nakaz przymusowej reglamentacji żywności dla wojska (np.: spęd bydła do Krościenka). Ludność cierpiała głód. Nie wszyscy stosowali się jednak do niemieckich przepisów. Niektórzy nie oddali

⁴⁷ B. Gustawicz, *dz. cyt.*, 256.

⁴⁸ M. Marczak, *Na nadchodzące rocznice "cyrniawy" i węgierskiej "rebulacji"*. *Garść wspomnień naszych dziadków*, „Gazeta podhalańska”, nr 7: 1926, s. 3–4.

⁴⁹ ALHA, M. Marczak, J. Wiktor, *dz. cyt.*, s. 114.

⁵⁰ Informacje na ten temat przytacza w swej publikacji ks. B. Krzan. Dla Krościenka i okolicy wprowadzono system kartkowy na żywność. Racje wydawano niezwykle skąpe: 2 kg chleba tygodniowo, 20 dag cukru na miesiąc, 30 dag marmolady lub 15 dag makaronu czasem pęczaku. Tłuszczu nie dawano, patrz: B. Krzan, *dz. cyt.*, s. 233–234.

żaren, prowadzili też ubój – wszystko w ukryciu przed okupantem narażając życie własne i innych. Hałuszowej nie ominęły również wywózki na przymusowe roboty do Niemiec. Ci, którzy tego doznali nigdy już o tym nie zapomnieli.

Po latach niemieckiej okupacji Podhale, a w tym rejon Pienin zajęły się ogniem bratobójczych walk. Partyzanckie grupy tzw. żołnierzy wyklętych, którzy nie pogodzili się z wprowadzaniem nowego reżimu komunistycznego prowadziły w latach 1945–47 zacięte walki z miejscowym aparatem bezpieczeństwa (MO i KBW⁵¹). Gdy działania partyzanckie ucichły zaczął się nieco lepszy okres dla Hałuszowej – czas wdrażania reform i polepszania doli chłopa. Hasła nowej peerelowskiej propagandy nie ominęły wsi, a wraz z nimi do małej i oddalonej od wielkiego świata osady przyszło coś, co nigdy nie było jej głównym wyróżnikiem – szybka zmiana. W okresie tym do wsi dociera elektryfikacja (lata 60’), powstają pierwsze murowane domy i nowe drogi (lata 70’), pojawiają się pierwsze samochody i ciągniki. Z drugiej strony pomału zaczyna też odchodzić świat dawnych dziejów – baców, czarowników, zbójników i niezwykłych miejsc – który kiedy wypełniał wyobraźnię i podania ludu z wioski "niedźwiedzi".

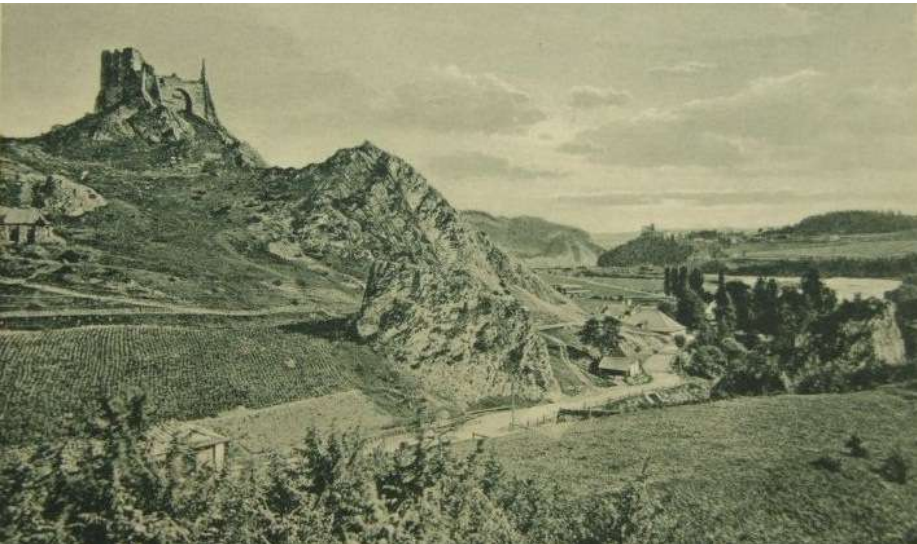
Summary

The article illustrates one of the Pieniny village – Hałuszowa. It presents two aspects: geographical and historical one. The aim is to highlight the knowledge about the above mentioned topic. The article is also the reason for further research and broaden monographic elaboration. The information on Hałuszowa village which has been published up to now is restricted to short descriptions in guidebooks. This article was created on the basis of currently existing sources – literature and induced sources such as interviews and observations during field study. The geographical aspect is about the location, the environment and local toponymy. The historical aspect presents the foundation of the village and some facts of its history.

⁵¹ B. Krzan, *dz. cyt.*, s. 257–259.



Hałuszowa widoczna od południa – czasy obecne. (fot. Sz. Swoboda)



Widok na górę zamkową i zabudowania dworskie w Czorszynie – pocz. XX w.
(fot. zbiory prywatne autora)



Mieszkańcy Hałuszowej w strojach regionalnych – przełom lat 40./50. XX w.
(fot. zbiory prywatne autora)



Jeszcze do lat 60. XX w. do wsi prowadziła jedna kamienista droga. (fot. zbiory prywatne autora)



Na Majerzu – połowa lat 60. XX w. (fot. zbiory prywatne autora)



Dziedzic majątku czorsztyńskiego Marian Drohojowski z bacą Wolskim z Hałuszowej na tle bacówki na Majerzu – ok. 1930 r. (źródło. S. Michalczuk, *Dzieje polany Majerz w Pieninach*, „Pieniny – Przyroda i Człowiek”, T. 5, Krościenko n. Dunajcem 1997).