

MACIEJ KWAŚKIEWICZ

MK@MUZEUMBYTOW.PL

Muzeum Zachodniokaszubskie w Bytowie

Trzy najstarsze drewniane kościoły ziemi bytowskiej

The three oldest wooden churches in the Bytów region

Streszczenie: Autor przedstawia w tekście zabytki drewnianej architektury sakralnej zachowane w zachodniej części Kaszub, na ziemi bytowskiej. Artykuł ukazuje zarówno architekturę, jak i wyposażenie kościołów w Sominach, Jasieniu i Ugoszczy. Autor przedstawia zarówno stan obecny zabytków, jak i informacje historyczne dotyczące tych obiektów. Opis powstał na podstawie trzech rodzajów źródeł: dokumentacji konserwatorskiej, badań terenowych i kwerendy archiwalnej. Dopelnieniem obrazu jest wstęp wyjaśniający specyfikę tych świątyń (głównie ich wyposażenia), które na przestrzeni wieków zmieniały swą przynależność do związków wyznaniowych katolików i ewangelików.

Słowa kluczowe: Kaszuby, ziemia bytowska, drewniana architektura sakralna

Summary: In the text, the author presents monuments of wooden religious buildings preserved in the western part of Kashubia, in the Bytów region. The article shows both the architecture and furnishings of churches in Sominy, Jasień and Ugoszcz. The author presents both the current state of monuments and historical information about these objects. The description were based on three types of sources: conservation documentation, field research and archival research. It is complemented by an introduction explaining the specificity of these temples (mainly their equipment), which over the centuries have changed their affiliation to Catholic and Evangelical religious associations.

Keywords: Kashubia, Bytów region, wooden religious architecture



Kościoły na ziemi bytowskiej w kontekście historyczno-kulturowym

Ziemia bytowska to historyczna kaszubska kraina geograficzna zlokalizowana w południowo-zachodniej części obecnego województwa pomorskiego. Jej nazwa pochodzi z czasów średniowiecznych, kiedy wokół grodu Bytów powstała jednostka osadnicza¹. Dzieje ziemi bytowskiej od czasu jej wyodrębnienia były bardzo burzliwe. Włączano ją w obręb różnych organizacji administracyjnych i poddawano szeregowi odmiennych wpływów – zarówno politycznych, jak i kulturowych. Jednakże do dnia dzisiejszego zachowała swoją odrębność i charakter, dzięki którym tę pierwotną, ukształtowaną w średniowieczu krainę, wyróżniają zarówno etnografowie, jak i historycy. Obszar jej granic ukształtował się w XII w., kiedy to po podboju Pomorza przez państwo Bolesława Krzywoustego przechodziła raz to pod panowanie księcia sławieńsko-słupskiego, raz pod władzę księcia gdańskiego. Wiek XIV przyniósł jej zwierzchność przejściowo: Brandenburgii, księstwa Gryfitów i zakonu krzyżackiego. W 1454 r. w kontekście wojny Rzeczypospolitej z zakonem, ziemia bytowska inkorporowana do Korony oddana została Gryfitom – książętom Pomorza Zachodniego jako lenno. Okres ten przyniósł jej mieszkańcom reformację. Gdy w 1637 r. zmarł ostatni Gryfita, ziemia bytowska powróciła pod bezpośrednią zwierzchność polskiego króla, aby po 20 latach, w obliczu zagrożenia ze strony Szwecji, znowu stać się zakładnikiem sytuacji politycznej. W 1656 r. Jan Kazimierz oddał ją w lenno elektorowi Fryderykowi Wilhelmowi, aby zyskać w nim sojusznika w wojnie ze Szwedami. Jednakże, okres dwudziestoletniej bezpośredniej przynależności do Polski zaważył na ukształtowaniu się swoistej tożsamości ziemi bytowskiej – powrócił katolicyzm i umocniły się więzi z kulturą i językiem polskim. Gdy w 1772 r. nastąpił pierwszy rozbiór Rzeczypospolitej, niewiele zmieniło to w sytuacji politycznej ziemi bytowskiej, ale z punktu widzenia przemian historycznych spowodowało likwidację odrębności i stopniową unifikację z nowoczesnym państwem, jakim stały się wówczas Prusy. Gdy w 1918 r. odrodziła się Rzeczypospolita, ziemia bytowska w wyniku postanowień wersalskich pozostała w granicach Niemiec². Dzieje tego regionu są źródłem swoistego etniczno-kulturowy tygla, jakim jest ziemia bytowska, ten niewielki obszar położony na wiecznym pograniczu: geograficznym, politycznym i kulturowym, czego świadectwem są m.in. zabytki, wśród których znajdują się i zajmują ważne miejsce trzy najstarsze drewniane świątynie chrześcijańskie – przedmiot niniejszego opracowania.

Na terenie ziemi bytowskiej znajduje się czternaście miejscowości, w których wzniesiono kościoły. Nie wszystkie one przetrwały do dnia dzisiejszego. Są wśród

1 Zob.: W. Łosiński, *Osadnictwo plemienne Pomorza (VI–X wiek)*, Wrocław 1982; K. Kajkowski, *Średniowieczny Bytów w świetle źródeł archeologicznych*, „Pomorania Antiqua” 2010, t. XXIII, s. 137–149.

2 Zob.: *Dzieje ziemi bytowskiej*, red. S. Gierszewski, Poznań 1972; *Historia Bytowa*, red. Z. Szulcka, Bytów 1998.

nich również takie, w których zachowały się dwie świątynie: katolicka i ewangelicka. Większość bytowskich świątyń pierwotnie była budowlami drewnianymi. Wiele kościołów w swej historii przechodziło zmianę przynależności wyznaniowej, będąc raz w rękach katolików, raz ewangelików, co skutkowało odmiennym traktowaniem przestrzeni ich wnętrza oraz wyposażenia. Świątynia jest zwykle ozdobą w krajobrazie kulturowym, symbolicznym dziedzictwem świadczącym o historii i tożsamości mieszkańców³. Większość wiejskich kościołów ziemi bytowskiej to zabytki architektury oraz pomniki historii bogate swym artystycznym wyposażeniem. Najciekawsze z nich i najstarsze to obiekty drewniane, gdyż architektura drewniana dominowała w tym regionie do połowy XIX w. Do dziś przetrwały tutaj jedynie trzy takie obiekty w miejscowościach: Sominy, Jasień i Ugoszcz. Do początków XX w. częścią krajobrazu ziemi bytowskiej były, oprócz wspomnianych, dwa inne drewniane kościoły katolickie – w Tuchomiu i Studzienicach. Niestety oba spłonęły. Świątynia w Sominach wzniesiona została w konstrukcji zrębowej, czyli najstarszej, dominującej do XVIII w., obiekty sakralne w Jasieniu i Ugoszczy – w konstrukcji szkieletowej.

Wszystkie zabytkowe świątynie ziemi bytowskiej zostały opracowane w monografii pt. *Te deum Laudamus. Materialne świadectwa duchowości dawnych mieszkańców ziemi bytowskiej*, która jest plonem projektu badawczego Muzeum Zachodniokaszubskiego w Bytowie⁴. Przedstawiony w niniejszym tekście opis trzech drewnianych świątyń opracowano na podstawie: dokumentacji konserwatorskiej (Wojewódzki Urząd Ochrony Zabytków w Gdańsku), przeprowadzonych na potrzeby tego projektu badań terenowych i kwerendy archiwalnej⁵.

Kościół w Sominach

Kościół pod wezwaniem Matki Boskiej Królowej Polski w Sominach jest świątynią filialną Parafii Rzymskokatolickiej pw. Św. Marii Magdaleny w Ugoszczy. Wzniesiono go w 1755 r. i do 1945 r. użytkowany był przez ewangelików. Najstarsze wzmianki

3 M. Kaczyńska, *Wpływ obiektów kultu religijnego i elementów małej architektury sakralnej na strukturę przestrzenną i tożsamość krajobrazu*, „Prace Komisji Krajobrazu Kulturowego” 2016, nr 32, s. 43.

4 Zob.: *Te Deum laudamus. Materialne świadectwa duchowości dawnych mieszkańców ziemi bytowskiej*, red. M. Kwaśkiewicz, Bytów 2019.

5 Narodowy Instytut Dziedzictwa – Oddział Terenowy w Gdańsku (dalej: NID – OTG), *Jasień. Szachulcowy kościół filialny pod wezwaniem Bożego Ciała. Skrócona dokumentacja historyczno-architektoniczna*, oprac. M. Obremski, M. Farbiszewski, Toruń 1982; NID – OTG, *Sominy. Drewniany kościół filialny pod wezwaniem Matki Boskiej Królowej Polski. Skrócona dokumentacja historyczno-architektoniczna*, oprac. M. Obremski, M. Farbiszewski, Toruń 1982; NID – OTG, *Ugoszcz. Szachulcowy kościół pod wezwaniem św. Marii Magdaleny. Skrócona dokumentacja historyczno-architektoniczna*, oprac. M. Obremski, M. Farbiszewski, Toruń 1982.

o Sominach pochodzą z 1313 r. i dotyczą jedynie jeziora; początki osadnictwa wiejskiego datuje się tutaj na przełom wieków XVI i XVII. Wieś wzmiankowana jest jako nowa osada w matrykule kościoła ugoskiego dopiero w 1607 r.

Pierwszy kościół w Sominach zbudowano w 1705 r. Była to budowla zrębowa, kryta strzechą. Już w 1749 r. wymagała gruntownego remontu. Świątynia będąca w złym stanie została zastąpiona nową, która przetrwała do czasów obecnych. Początkowo planowano wznieść budowlę w konstrukcji szkieletowej, wypełnionej cegłą, z wyodrębnionym prezbiterium i wieżą od zachodu, której projekt opracował krajowy mistrz budowlany Braemer. Projektu nie zrealizowano, zapewne z powodu zbyt wysokich kosztów oraz ograniczonych możliwości parafian pozbawionych wsparcia ze strony państwa. Do budowy przystąpiono w 1755 r. Budowniczym nowej świątyni został Westphal z Bytowa. Wzniósł on prostą budowlę w konstrukcji zrębowej. Budowę ukończono w 1757 r. Zrębowe ściany kościoła oszalowano deskami w 1783 r. Nowy kościół pierwotnie składał się z korpusu nawowego z niewyodrębnionym, trójbocznie zamkniętym prezbiterium. Wejście usytuowane w elewacji południowej poprzedzała niska kruchta. W pierwszym okresie kościół nie posiadał wieży i zakrystii. Wyposażony został w barokowy, drewniany ołtarz datowany na 1680 r., który znajduje się w kościele do chwili obecnej. Nie jest znane jego pierwotne pochodzenie.

Do pierwszej połowy XIX w. kościół przetrwał w tej surowej formie bez zmian. W roku 1836 do zachodniej elewacji dobudowano wieżę. Wykonawcami prac budowlanych byli: cieśla Voss z Lęborka i Golmer z Bytowa. Wieżę wzniesiono w konstrukcji słupowo-ramowej i oszalowano. Hełm wieży zwieńczyła iglica z wiatrowskazem w formie chorągiewki z datą budowy kościoła „1756”.

W 1854 r. powołano w Sominach samodzielną parafię ewangelicką, w związku z czym dokonano remontu kościoła i zabudowań kościelnych, o których niewiele jednak można powiedzieć poza ważnym faktem przebudowy chóru muzycznego w celu zainstalowania organów wykonanych w 1856 r. przez organmistrza Hottenrotta z Koszalina.

Kolejny remont, przeprowadzony na początku XX w., objął: dobudowanie do wschodniej ściany prezbiterium niewielkiej zakrystii, odbudowę kruchty przy południowej ścianie, wymianę stolarki okiennej i drzwiowej na neogotycką, wymianę pokrycia dachu i szalunku ścian na gonty drewniane wykonane z sosny oraz naprawę kamiennej podmurówki.

Kościół jest orientowany i malowniczo położony na niewielkim wzniesieniu w centrum wsi. Bryła świątyni składa się ze zrębowego korpusu nawowego z niewyodrębnionym prezbiterium, drewnianej zakrystii, kruchty i wieży o stożkowatym hełmie. Ściany nawy oraz dach nawy i wieży pokryte są gontem. Wieżę oszalowano pionowymi deskami. Wnętrze jest jednoprzestrzenne. Sufit świątyni odeskowany i zaokrąglony przy ścianach. We wschodniej części kościoła znajduje się chór z organami wsparty na drewnianych słupach. Pod świątynią wymurowano sklepioną kryptę, w której do dziś zachowały się XVIII-wieczne trumny.

W prezbiterium znajdują się dwa ołtarze i ambona. Do 1945 r. naprzeciw ołtarza głównego stała XIX-wieczna drewniana chrzcielnica, w miejscu której znajduje dziś posoborowa mensa. W retabulum głównym wystawiono XVII-wieczny obraz na desce przedstawiający Ukrzyżowanie. We współcześnie wykonanym ołtarzu bocznym zawieszono wizerunek Matki Boskiej Częstochowskiej, który w początkowym okresie użytkowania kaplicy przez katolików znajdował się w miejscu centralnym kościoła.

Barokowy ołtarz przejawia cechy, które pozwalają datować go na 2. połowę XVII w., co znaczyłoby, że jest starszy od samej świątyni. To najstarszy z zabytków tego typu na ziemi bytowskiej. Jego pierwotnego pochodzenia oraz autora niestety nie znamy. Dzieło ma formę jednokondygnacyjnej kompozycji architektonicznej z kolumnami, belkowaniem, naczółkiem i ażurowymi uszakami tworzącymi ozdobną ramę. W centralnym polu retabulum umieszczono obraz olejny przedstawiający Ukrzyżowanie. Jest to bardzo proste, ludowe w swej formie, wkomponowane w owal przedstawienie Chrystusa na krzyżu. Brązowe tło pozbawione jest szczegółów, linia horyzontu przebiega bardzo nisko i ukazuje schematycznie zarysowane wzgórze. Modelowanie ciała jest uproszczone, ale z wyraźnie zaznaczoną krwią spływającą z ran zadanych Zbawicielowi. Umęczone ciało okrywa jedynie perizonium, a skronie kaleczy cierniowa korona. Ponad obrazem na fryzie oraz poniżej na predelli – w owalnych, ozdobionych ornamentem kartuszach, umieszczono sentencje biblijne. Umieszczona powyżej pochodzi z Listu do Tymoteusza (2 Tm 2, 8) i przedstawia dogmat Zmartwychwstania „Pamiętaj na Jezusa Chrystusa, potomka Dawida! On według Ewangelii mojej powstał z martwych”. Umieszczona poniżej pochodzi z Ewangelii św. Jana (J 6, 54–56) i wskazuje drogę do życia wiecznego będącego następstwem eucharystii: „Kto spożywa moje Ciało i pije moją Krew, ma życie wieczne, a Ja go wskreszę w dniu ostatecznym. Ciało moje jest prawdziwym pokarmem, a Krew moja jest prawdziwym napojem. Kto spożywa moje Ciało i Krew moją pije, trwa we Mnie, a Ja w nim”.

Zachowana w kościele ambona pochodzi zapewne z pierwotnego wystroju kościoła i można ją datować na początek XVIII w. Posiada spójną iluzjonistyczną dekorację malarską, której głównym motywem jest kwiatowa kompozycja w postaci bukietu wiszącego na wstążce. Dekoracja ta umieszczona jest w owalnym kartuszu powielonym na balustradzie schodów, płycinach ścian kosza ambony oraz ścianki stanowiącej jej zaplecek. Poręcz balustrady schodów oraz parapet ambony podkreśla malowany fryz imitujący falbankę. Dolny pas zarówno czaszy, jak i balustrady wypełnia wyobrażenie udrapowanej tkaniny. Ponad amboną zawieszono ośmioboczny baldachim z ażurowymi zwieńczeniami i profilowanym gzymsem. Jego sufit także ozdobiono malowaną dekoracją przedstawiającą ośmiokątną kompozycję z liści, poprzez które prześwituje błękit nieba. Ośmioboczna forma baldachimu odpowiada formie kosza ambony, której ściany przedzielają kolumny imitujące walki przewiązanej złotymi taśmami, zrolowanej tkaniny. Pod dolnymi krawędziami kosza podwieszono

grzebień ozdobiony ornamentem rocailowym, który można też zaobserwować na płycinach i balustradzie schodów jako motyw wypełniający tło.

Rzędy kościelnych ławek wydają się spójne z pierwotnym wyposażeniem i pochodzą prawdopodobnie z XVIII lub początku XIX w. Na fotografiach z okresu, gdy kościół używany był przez ewangelików, ich układ było nieco inny i prawa część prezbiterium również była nimi wypełniona. Zachowały się również organy zbudowane w 1856 r. oraz zelektryzowane dziś XIX-wieczne żyrandole w klasycznej formie pajaków z rytymi sentencjami na kulach oraz XIX-wieczna kamienna tablica epitafijna Hermmana von Wietersheima.

W kościele znajdowało się bardzo interesujące, lecz niezachowane do dziś, wyposażenie ruchome, m.in.: kielich z pateną z XVIII w., dzban do wina mszalnego, na którym wyryty był napis „BENEAMIN FRANTZIUS 1769”, misa chrzcielna z inskrypcją „ANNO 1718” oraz lichtarze ołtarzowe; cynowe i drewniane. Na wieży wisiały dzwony odlane z brązu i żeliwa z XIX i początku XX w. Wśród znajdujących się obecnie w kościele zabytków, obok tych, które przetrwały do dziś, znajdują się również przedmioty, które przybyły tutaj po wojnie ze wschodu: brązowy dzwon i monstrancja z XIX w.

Kościół w Jasieniu

Kościół pw. Bożego Ciała w Jasieniu jest świątynią filialną Parafii Rzymskokatolickiej pw. Św. Andrzeja Boboli w Rokitach. Budowlę wzniesiono w 1699 r. i do 1945 r. była użytkowana przez ewangelików.

Sama wieś jest znacznie starsza. Pierwsze wzmianki o niej pochodzą z 1335 r. Do roku 1360 wieś podzielona była między kilku właścicieli, ale przed 1365 r. stała się własnością zakonu krzyżackiego, gdyż w tym roku Wielki Mistrz Krzyżacki Winrych von Kniprode nadał wieś braciom Mikołajowi i Bartoszowi na prawie chełmińskim. Nowi właściciele byli zobowiązani do służby konnej i zbrojnej w czasie wojny oraz do pomocy przy wznoszeniu i remontowaniu zamku w czasie pokoju. Od końca XV w. właścicielem Jasienia była rodzina Wussow, której nazwisko pierwotnie brzmiało Ossowski, lecz zostało zmienione. Kolejni właściciele majątku to Puttkamerowie (1764) i Schraderowie (1910).

Pierwsza wzmianka o kościele w Jasieniu pochodzi z 1584 r. Była to prywatna kaplica właścicieli majątku wzniesiona w parku dworskim. Jedynym materialnym świadectwem pierwszego kościoła jest zachowany do dziś spiżowy dzwon. Zamieszczona na nim sentencja: „EN EGO CAMPANA NVNQVAM DENVNICIO VANA / LAVDO DEVM VERVM PLEBEM VOCO CONGREGO HANS WVSSOV I B 1584 G B” ujawnia datę jego powstania oraz nazwisko fundatora – Hansa Wussowa, znanego także jako Jan Ossowski. Pomiędzy literami I oraz B umieszczono znak mistrzowski odlewnika. Płaszcz dzwonu zdobi przedstawienie grzechu pierworodnego. Kaplica zastąpiona

została nową świątynią w roku 1699. Jej fundatorem był Mikołaj Wawrzyniec Wussow, którego inicjały znajdują się na chorągiewce wiatrowskazu umieszczonego na kościelnej wieży. Obok inicjałów widnieje tam również data (1699) oraz gwiazda i księżyc z herbu właścicieli Jasienia. Kościół do 1894 r. (utworzenia parafii w Jasieniu) był własnością prywatną, a nabożeństwa były odprawiane przez pastora z Pomyśla. Do połowy XIX w. kazania były głoszone w języku polskim. W 1810 r. kościół był już w bardzo złym stanie. Dokonano wówczas gruntownego remontu, rozszerzając budowlę o nawę w dodanej od strony południowej przybudówce. W połowie XIX w. świątynię ponownie poddano renowacji. Na wieży drewniane gonty zastąpiła ceramiczna dachówka. W 1925 r. wykonano, niezachowaną do dzisiaj, dekorację malarską wnętrza. W 1945 r. kościół został przejęty przez katolików, a od 1947 r. włączony do parafii w Rokitach. Po gruntownym remoncie w 1959 r. wpisano go do rejestru zabytków.

Kościół w Jasieniu jest świątynią orientowaną, wzniesioną w konstrukcji ryglowej. Bryła budowli składa się z korpusu głównego i słupowo-ramowej wieży, oszalowanej deskami. Dwuspadowy dach pokrywa strzecha. Korpus kościoła jest asymetryczny w wyniku dostawienia przybudówki od strony południowej i utworzenia w ten sposób nawy bocznej. Przysadzista wieża posiada czterospadowy hełm z dachówką karpiońską, zwieńczony iglicą z metalową kulą i wiatrowskazem. Ściany obwodowe wspierają się na fundamencie z polnego kamienia. Pola konstrukcji ścian wypełnione są cegłami i pobielone. Wejście do świątyni znajduje się w wieży. Obszerne wnętrze nawy posiada beczkowe, drewniane sklepienie z okiennymi lunetami zachowanymi jedynie w części północnej i na chórze. Strop w przybudówce posiada widoczne belkowanie. Dawna południowa ściana nawy jest – przez częściowe usunięcie wypełnień – otwarta na przybudówkę. W części zachodniej umieszczono chór z organami, wsparty na drewnianych słupach. W prezbiterium widnieje malowidło ścienne przedstawiające scenę Zdjęcia z Krzyża wykonane w 1965 r. Pod przestrzenią ołtarzową znajduje się krypta.

W świątyni zachowało się znakomite zabytkowe wyposażenie. Na szczególną uwagę zasługuje barokowy ołtarz z drewnianą trzypiętrową nastawą. W głównym polu umieszczono obraz na desce przedstawiający Ukrzyżowanie, powyżej Zmartwychwstanie i Wniebowstąpienie. Na gzymsie i szczycie ustawiono rzeźby przedstawiające Adama i Ewę, a ponad nimi anioły. W ołtarzu – profile w kształcie orlich głów, ślimacznic z kwiatowymi łańcuchami oraz formą ornamentu okuciowego. Obraz Ecce Homo, który w okresie międzywojennym umieszczony był na ołtarzu, obecnie zdobi ścianę północną. W pobliżu ołtarza stoi drewniana chrzcielnica wsparta na trzonie ozdobionym rzeźbionymi scenami z Adamem i Ewą oraz Zbawicielem. Na kielichu i pokrywie chrzcielnicy znalazły się kartusze z cytatami z Biblii i elementami herbowymi rodu Wussow. W podobny sposób ozdobiona była balustrada chóru, której pola wypełniają dziś elementy ludowego zdobnictwa kaszubskiego. Na chórze zachowały

się organy z wytwórni Schuricht-Danzig, zbudowane na bazie instrumentu z XVIII w. Na ołtarzu znajdują się cynowe lichtarze. Pozostałe interesujące zabytki – a pośród nich dwa dzwony, ambona i drewniana tablica upamiętniająca żołnierzy poległych w I wojnie światowej oraz kute żelazne krzyże nagrobne zwane kaszubskimi, które stały na przykościelnym cmentarzu – nie zachowały się do dnia dzisiejszego.

Kościół w Ugoszczy

Najstarsze wzmianki dotyczące wsi Ugoszcz sięgają 1284 r. i chociaż nie wydają się potwierdzone, wskazywać mają na istnienie w Ugoszczy pierwszej świątyni. Bardziej prawdopodobny jest rok 1346, w którym proboszcz Ugoszczy Jan otrzymał uposażenie ziemskie. W 1355 r. posługę kapłańską sprawował tutaj kapelan z bytowskiego zamku. Katolicka parafia funkcjonowała w Ugoszczy do 1545 r., w którym kościół przejęli protestanci. Po śmierci księcia Bogusława XIV przywrócono parafię katolicką.

O formie najstarszej świątyni nie da się powiedzieć nic pewnego poza faktem, iż była drewniana. Najstarszy opis kościoła pochodzi dopiero z 1686 r. i zamieszczony został w wizytacji biskupa kujawskiego Banawentury Madalińskiego. Z zapisu dowiadujemy się, iż kościół w Ugoszczy wzniesiono w konstrukcji drewnianej, prawdopodobnie zrębowej, o ścianach pokrytych gontem. Wizytatorzy znajdują go w złym stanie. Świątynia wyposażona była w dwa ołtarze. Jeden z nich posiadał nieuszkodzony portatył. Była także w dobrym stanie zamykana szafka ołtarzowa (tabernakulum), w której jednak nie przechowywano hostii, gdyż nie rezydował na miejscu żaden kapłan. Przed ołtarzem miała znajdować się drewniana chrzcielnica w kształcie pnia. Do parafii, obok Ugoszczy, należały w 1686 r.: Czarna Dąbrowa, Półczno, Osława Dąbrowa, Sominy, Prądzonka, Kłęczno, Przewóz i Studzienice, gdzie od 1657 r. funkcjonowała filialna kaplica pw. Św. Trójcy, odebrana ewangelikom. Przy kościele parafialnym w Ugoszczy znajdowała się drewniana plebania otoczona ogrodem. W niespełna piętnaście lat później, w 1701 r. na zlecenie biskupa kujawskiego Stanisława Szembeka dokonano kolejnej wizytacji parafii. Zachowały się również wizytacyjne spisy z następnej wizyty, która miała miejsce w 1710 r., tym razem z polecenia biskupa Konstantego Felicjana Szaniawskiego. Wszystkie potwierdzają spójny obraz kościoła w Ugoszczy. Poza XVII-wiecznymi ołtarzami wymieniają zakrystię, potwierdzają obecność drewnianej chrzcielnicy w formie pnia oraz postępującą dewastację budowli. W 1710 r. wzmiankuje się wzniesienie nowej dzwonnicy na przykościelnym cmentarzu, gdzie wciąż jeszcze stała stara wieża przeznaczona do rozebrania oraz kostnica. Przy plebanii wzniesiono dom mieszkalny dla nauczyciela i organisty. Zapisy wizytacyjne podkreślają stale pogarszający się stan budowli, dzięki czemu dowiadujemy się, że posadzka wyłożona była ceglanyimi płytkami, dach, mocno dziurawy, pokryty był drewnianym gontem, a na ścianach znajdowały się zniszczone malowidła z czasów luterzańskich (1545–1637). Wnętrze zdobił też krucyfiks umieszczony prawdopodobnie

w łuku tęczowym. Były tu ławy dla wiernych i niewielkie organy, a w dzwonnicy trzy dzwony. Wnętrze oświetlało sześć okien. Kościół przetrwał do 1736 r. Tę właśnie datę jako czas wzniesienia nowej świątyni wymienia wizytacja z 1766 r., zlecona przez kolejnego biskupa diecezji kujawsko-pomorskiej Antoniego Kazimierza Ostrowskiego, a przeprowadzona przez kanonika kujawskiego Bazylego Złockiego. W nowym kościele o wymiarach 77 stóp długości i 24 szerokości umieszczono trzy ołtarze: główny, poświęcony Najświętszej Marii Pannie, oraz boczne – św. Barbarze i Matce Boskiej Szkaplerznej. Świątynię wzniesiono z drewna na kamiennym fundamencie. Wnętrze oświetlało siedem czterokwaterowych okien. Podłoga nawy była odeskowana, natomiast w prezbiterium wyłożono ją ceglami. Kościół posiadał dwa wejścia. Do zachodniej elewacji dostawiono dzwonnice. Przykościelny cmentarz od czasów reformacji podzielony był na część katolicką i ewangelicką. Ewangelicy w tym okresie korzystali ze swych kościołów w Sominach i Borzytuchomiu. Niedługo po wzniesieniu nowej świątyni powstała też nowa plebania wybudowana w konstrukcji ryglowej wypełnionej ceglą. W parafii odbywały się dwa odpusty, w dniach św. Marii Magdaleny i św. Barbary. Niestety nowa świątynia nie służyła wiernym zbyt długo. Początek XIX w. nie był dla parafii szczęśliwy. W 1811 r. spłonęła plebania, a rok później kościół. Po pożarze nabożeństwa odprawiano w kaplicy Św. Trójcy w Studzienicach, a proboszcz przeniósł się na stałe do Bytowa. Nowy proboszcz od 1815 r. energicznie zabrał się do odbudowania parafii. W 1816 r. wzniesiono plebanię. W 1819 r. przystąpiono do budowy nowego kościoła. Zachowały się z tego czasu szczegółowe kosztorysy i rachunki. Proboszcz planował budowę nowego kościoła, wykorzystując środki pieniężne, jakie miał otrzymać z ubezpieczenia od pożaru. Drewno do budowy dostarczono z królewskich lasów bezpłatnie zgodnie z zasadami patronatu państwowego. We wrześniu 1821 r. większość prac związanych z konstrukcją budowli została ukończona. Do końca roku uporano się z wypełnieniem kwater szkieletowych ścian ceglami oraz pokryto dachówką połacie dachowe. W 1822 r. gotową budowlę zaczęto wyposażać. Organy i dzwony zakupiono ze środków zebranych wśród ofiarodawców. Instrument zbudował w 1823 r. organmistrz Arendt z Gdańska, a dzwony zamówiono u gdańskiego ludwisarza Mayera. Ściany i sufit kościoła pokryto polichromią. W 1826 r. po dokonaniu poprawek w pokryciu dachu umieszczono na wieży wiatrowskaz z chorągiewką i datą.

Niewłaściwie wykonane prace budowlane, być może z powodu oszczędności lub pośpiechu, wymagały poprawek, które trwały do połowy XIX w. Musiano wymienić pokrycie dachu, ceglane wypełnienie ścian i drewno konstrukcji wieży i okna. Następne remonty i uzupełnienia wyposażenia odbywały się już w XX w.

Kościół w Ugoszczy jest orientowany. Bryłę świątyni tworzy prostokątny korpus nawowy nakryty dwuspadowym dachem o szkieletowych, wypełnionych ceglą ścianach, zamknięty od zachodu masywną, drewnianą szalowaną pionowymi deskami wieżą. Wieża zwieńczona jest hełmem pokrytym gontem z iglicą zakończoną krzyżem.

Elewacje boczne – północna i południowa – są niemal symetryczne. Obie ściany słupami konstrukcji szkieletowej dzielą się na 18 części. Odróżnia je miejsce dobudowania drewnianych zakrystii. Ściany boczne kościoła, poza regularnym rytmem kwadratowych pól konstrukcji szkieletowej, różnicują otwory okienne ściśle wpisane w konstrukcję. Pionowe okna o szerokości 1 pola muru i wysokości 2 pól występują w elewacji południowej i północnej symetrycznie. Pola muru w narożnikach wzmocnione są elementami ukośnymi.

Wschodnia ściana kościoła zamyka nawę prosto bez wyodrębnionego prezbiterium. Słupami konstrukcji szkieletowej dzieli się na siedem przęseł. W partii przyziemia pozbawiona jest otworów okiennych i wejściowych, jedynie niewielkie, kwadratowe okno znajduje się w centrum szczytu i ma za zadanie doświetlać strych. Okno to, wraz z ukośnymi pionowymi belkami konstrukcji ułożonymi symetrycznie po obu stronach, wyznaczają oś symetrii szczytowej ściany, nadając smukłości dość przysadzistej bryle świątyni. Czerwień wypalanej cegły pokreślona czernią belek tworzących regularną kratownicę oraz jednolita pozbawiona dekoracji szalowana deskami fasada wieży i przybudówek – nadają budowli surowości i prostoty, która kontrastuje z dekoracyjnością wnętrza.

Prostokątne wnętrze podzielone zostało na trzy nawy poprzez dwa rzędy smukłych filarów. Każdą z naw zamyka ołtarz. Jeden główny i dwa boczne.

W zachodniej części kościoła znajduje się chór muzyczny wsparty na czterech słupach z mieczami oraz na ścianach obwodowych budowli. Balustradę chóru w środkowej części wypełnia klasycystyczny prospekt organowy pochodzący z 1822 r. Dwie pary słupów wspierających chór stanowią zarazem wschodnią konstrukcję przyziemia wieży. Kościół nie posiada podpiwniczenia ani krypty.

We wnętrzu obecnie nie zobaczymy XIX-wiecznej dekoracji malarskiej, która została zakryta białą farbą. Ściany wieńczył niegdyś malarski złoto-żółty iluzjonistyczny gzyms kostkowy oraz dekoracja wykonana za pomocą szablonu. Była to w dolnej partii lamperia złożona z czteroliści, z naprzemiennie występującym greckim krzyżem, kotwicą i sercem zwieńczonym krzyżem. Wzór ten pokrywał również drewniane filary. Poza tym na ścianach wymalowane były iluzjonistyczne kolumny łączące się z gzymsem, co nadawało wrażenia bardziej przestrzennego wnętrza. Odeskowany dziś surowym drewnem sufit, który zaokrąglony przy bocznych ścianach tworzy łuk sugerujący sklepienie, wymalowany był na niebiesko; w centralnej części ozdobiony malowidłem przedstawiającym oko opatrności otoczone obłokami.

Wśród zabytkowego wyposażenia kościoła uwagę zwracają trzy klasycystyczne ołtarze drewniane z początku XIX w. Do ich budowy użyto elementów pochodzących z innych starszych obiektów. Na ołtarzach znajdują się obrazy i figury z początku XX w. oraz 2. połowy wieku XVIII, poświęcone Marii, Marii Magdalenie, Józefowi i Chrystusowi. Ambona, podobnie jak ołtarze, zawiera elementy z okresu poprzedzającego budowę kościoła. Na uwagę zasługują ludowe w swej formie wizerunki

Ewangelistów umieszczone w płycinach kosza ambony. Na ścianach, obok XIX-wiecznych malowanych na płótnie stacji drogi krzyżowej, umieszczono feretrony – dwustronne obrazy przeznaczone do obnoszenia w czasie procesji. Są to najstarsze za-
bytki w świątyni, pochodzące z pierwszej połowy XVIII w. Obrazy namalowane są na blasze i oprawione w drewniane, bogato zdobione, złoczone ramy.

Podsumowanie

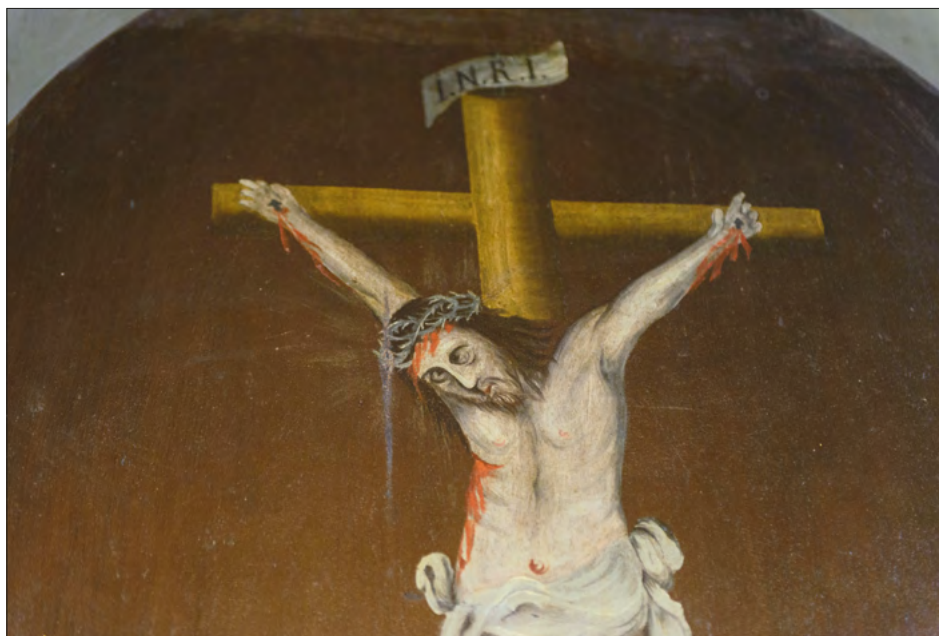
Trzy drewniane świątynie ziemi bytowskiej zachowane do dzisiaj wraz z ich bogatym wyposażeniem stanowią pomnik sakralnego budownictwa drewnianego w jego dwóch odmiennych formach: zrębowej, uważanej za tradycyjną i pierwotną, oraz szkieletowej, kojarzonej nie zawsze właściwie z żywiołem niemieckim, zwanej „pruską”. Poza tym kościoły w Sominach, Jasieniu i Ugoszczy stanowią dziedzictwo kulturowe wielowyznaniowej historii ziemi bytowskiej. Współcześnie odbywają się w nich nabożeństwa katolickie, ale przechowują elementy wyposażenia i dekoracji artystycznej oraz rozwiązań architektury typowe dla praktyk protestanckich. Charakter zarówno architektury, jak i dekoracji nosi cechy sztuki i wrażliwości ludowej.



FOT. 1. Kościół w Jasieniu. Fot. K. Rolbiecki



FOT. 2. Wnętrze kościoła w Jasieniu. Fot. K. Rolbiecki



FOT. 3. Kościół w Sominach. Fragment obrazu ołtarzowego, przedstawiającego Ukrzyżowanie. Fot. K. Rolbiecki



FOT. 4. Kościół w Ugoszczy. Fot. K. Rolbiecki



FOT. 5. Wnętrze kościoła w Ugoszczy. Fot. K. Rolbiecki

Bibliografia

Źródła archiwalne

Narodowy Instytut Dziedzictwa – Oddział Terenowy w Gdańsku

Jasień. Szachulcowy kościół filialny pod wezwaniem Bożego Ciała. Skrócona dokumentacja historyczno-architektoniczna, oprac. M. Obremski, M. Farbiszewski, Toruń 1982.

Sominy. Drewniany kościół filialny pod wezwaniem Matki Boskiej Królowej Polski. Skrócona dokumentacja historyczno-architektoniczna, oprac. M. Obremski, M. Farbiszewski, Toruń 1982.

Ugoszcz. Szachulcowy kościół pod wezwaniem św. Marii Magdaleny. Skrócona dokumentacja historyczno-architektoniczna, oprac. M. Obremski, M. Farbiszewski, Toruń 1982.

Literatura

Dzieje ziemi bytowskiej, red. S. Gierszewski, Poznań 1972.

Historia Bytowa, red. Z. Szultka, Bytów 1998.

Łosiński W., *Osadnictwo plemienne Pomorza (VI–X wiek)*, Wrocław 1982.

Kaczyńska M., *Wpływ obiektów kultu religijnego i elementów małej architektury sakralnej na strukturę przestrzenną i tożsamość krajobrazu*, „Prace Komisji Krajobrazu Kulturowego” 2016, nr 32.

Kajkowski K., *Średniowieczny Bytów w świetle źródeł archeologicznych*, „Pomorania Antiqua” 2010, t. XXIII.

Te Deum laudamus. Materialne świadectwa duchowości dawnych mieszkańców ziemi bytowskiej, red. M. Kwaśkiewicz, Bytów 2019.