

Dariusz Klemantowicz
Uniwersytet Łódzki
Archiwum i Muzeum UE

Zabytkowa kamienica przy ul. Sienkiewicza 21 w Łodzi

W Śródmieściu Łodzi, na rogu ul. Henryka Sienkiewicza 21 (dawniej Dziśka, Mikołajewska) i ul. Stanisława Moniuszki 10 (dawniej Pasaż Meyera) znajduje się kamienica wpisana od 20 stycznia 1971 r. do rejestru zabytków. Nieruchomość, od 1990 r., stała się własnością Uniwersytetu Łódzkiego. Do niedawna mieściła się tam filologia germańska. Kilka lat temu katedry germanistyki zostały przeniesione do nowo wybudowanego budynku Wydziału Filologicznego UE przy ul. Pomorskiej 171/173.

Pierwszym właścicielem kamienicy był Ludwik Meyer (1841–1911), znany łódzki przemysłowiec pochodzenia niemieckiego, pod koniec XIX w. jeden z ok. 30 łódzkich milionerów¹. Bardzo aktywnie pracował we władzach wielu towarzystw, m.in. był współzałożycielem Łódzkiego Komitetu Towarzystwa Czerwonego Krzyża (1877). Urodził się we Wrocławiu, w rodzinie mieszczańskiej (ojciec był krawcem), ale rodzina po kilku latach przeniosła się z Niemiec do Królestwa Polskiego (Cesarstwo Rosyjskie – zachodnia część zaboru rosyjskiego) i zamieszkała najpierw pod Łodzią, później w samej Łodzi². Ludwik, po skończeniu jedynej wówczas na terenie miasta szkoły średniej – czteroklasowej realnej Szkoły Niemiecko-Rosyjskiej i odbyciu praktyk w domach handlowych i firmach przemysłowych, w 1865 r. podjął pracę w tkalni i farbiarni wyrobów wełnianych i bawełnianych Edwarda Hentschla przy ul. Piotrkowskiej 72 (obecnie Grand Hotel) jako dysponent (kierownik). Tam poznał Juliusza Kunitzera (syna tkacza), od samego początku wykazującego duże zdolności handlowe, późniejszego milionera i głównego animatora życia gospodarczego Łodzi (był on m.in. współwłaścicielem Towarzystwa Akcyjnego „Heinzel i Kunitzer” na Widzewie). Obaj panowie, Meyer i Kunitzer, bardzo zdolni i przedsiębiorczy, z czasem przejęli zarządzanie firmą Hentschla. Ważnym elementem w ich karierze były związki małżeńskie. W kościele ewangelicko-augsburskim św. Trójcy w Łodzi przy ul. Piotrkowskiej 2, dnia 8 maja 1869 r., Ludwik Meyer poślubił córkę właściciela firmy – Matyldę, a kilka miesięcy

¹ S. Pytlas, *Łódzka burżuazja przemysłowa w latach 1864–1914*, Wydawnictwo Uniwersytetu Łódzkiego, Łódź 1994, s. 58–59.

² W Łodzi 10 VI 1849 r. urodziła się siostra Ludwika – Agnes (Agnieszka) Minna. Rodzicami byli: Ludwik, z zawodu krawiec, lat 40, i Rozalia z Benków, lat 36. Archiwum Państwowe w Łodzi (APŁ), Akta stanu cywilnego Parafii Ewangelicko-Augsburskiej św. Trójcy w Łodzi (ASCPEA) 1849 r., Akta urodzin, nr 275, k. 69.

później, 13 października, Juliusz Kunitzer siostrę Meyera – Agnes (Agnieszkę)³. Z czasem Meyer i Kunitzer stali się właścicielami firmy swojego dawnego pryncypała i nowej osady fabrycznej na Widzewie (farbiarnia i suszarnia), a od 1879 r. nastąpiła wymiana udziałów w przedsiębiorstwach, w wyniku której Ludwik Meyer przejął fabrykę przy ul. Piotrkowskiej 72, a Juliusz Kunitzer zakład na Widzewie⁴.

Fabryka Meyera zatrudniała 304 pracowników i produkowała różnego rodzaju wyroby wełniane, towary za ponad 800 tys. rb rocznie (1884). Na wyposażeniu firmy było 260 warsztatów tkackich⁵. W 1885 r. Meyer kupił od Moritza Zanda osadę fabryczną Mania, gdzie po dobudowaniu kilku budynków, przeniósł fabrykę z ul. Piotrkowskiej. Główny budynek dawnej fabryki przy Piotrkowskiej 72 został przerobiony na Grand Hotel, który sprzedał w 1904 r.

Na Mani, w pierwszej połowie lat dziewięćdziesiątych XIX w., firma zatrudniała 345 osób, posiadała na wyposażeniu 1 maszynę parową o mocy 60 KM, 178 warsztatów tkackich i produkowała letnie trykoty, szewiot, satynę, koce i chusty, a także flanelę i niedużej ilości sukno o łącznej wartości 553 tys. rb rocznie (1893)⁶. Przy zatrudnieniu blisko 350 osób przedsiębiorstwo należało do grona większych firm na terenie Łodzi, stanowiącej centrum największego okręgu przemysłowego na ziemiach polskich pod zaborami. Do największych przedsiębiorstw łódzkich należały wówczas: Towarzystwo Akcyjne Manufaktur Bawełnianych Karola Scheiblera (ok. 6000 osób), Towarzystwo Akcyjne Wyrobów Bawełnianych I.K. Poznańskiego w Łodzi (prawie 4000 osób), Towarzystwo Akcyjne Wyrobów Bawełnianych „Ludwik Geyer” (ponad 1300 robotników), Towarzystwo Manufaktury Juliusza Heinzla (ok. 1300 osób), Towarzystwo Akcyjne Wyrobów Wełnianych i Bawełnianych Markusa Silbersteina (ok. 1000 osób)⁷.

Do Ludwika Meyera, poza fabryką na Mani, należały: majątek ziemski Bruss (o powierzchni 240 mórg – ok. 134,4 ha) usytuowany przy „drodze bitej” z Łodzi do Konstancyna, cegielnia oraz kilka atrakcyjnych nieruchomości w pobliżu dawnej fabryki przy ul. Piotrkowskiej 72, ul. Krótkiej 1/3 (obecnie Romualda Traugutta) i kilka parceli między ul. Piotrkowską a Dziką (obecnie Sienkiewicza) o nr. hip. 512, 513, 514. Plac o nr. hip. 512 Meyer kupił na publicznej licytacji w Warszawie za 14000 rb (1877), teren stanowiący później

³ APŁ, ASCPEA 1869 r., Akta małżeństw, nr 57, k. 256; APŁ, ASCPEA 1869 r., Akta małżeństw, nr 150, k. 305; J. Wasiak, *Meyer Ludwik Wilhelm*, [w:] *Polski Słownik Biograficzny*, t. 20, Wrocław 1975, s. 481–482.

⁴ K. Badziak, *Juliusz Kunitzer – symbol Łodzi wielonarodowościowej i wieloprzemysłowej*, [w:] *Polacy–Niemcy–Żydzi w Łodzi w XIX–XX w. Sąsiedzi dalecy i bliscy*, red. P. Samuś, Instytut Historii UŁ, Łódź 1997, s. 194–198.

⁵ *Ukazatiel fabrik i zawodow Jewropejskoj Rossii i Carstwa Polskiego*, opr. P.A. Orłow, S. Peterburg 1887, s. 651.

⁶ *Ukazatiel fabrik i zawodow okrain Rossii, Carstwa Polskiego, Kawkaza, Sibirii i srednieazjatskich wladienij*, opr. P.A. Orłow, S. Peterburg 1895, s. 14; J. Wasiak, *dz. cyt.*, s. 481–482.

⁷ *Ukazatiel fabrik i zawodow okrain Rossii...*, *passim*.

ulicę – pasaż o nr. hip. 513 od Krystiana Meyera za 17 750 rb (1878), a ostatnia parcela o nr. hip. 514 została kupiona już w 1873 r. od Markusa Kona za najmniejszą sumę 5900 rb. W ciągu kilku lat atrakcyjność działek, a tym samym ich cena, w centrum Łodzi znacznie wzrosła⁸.

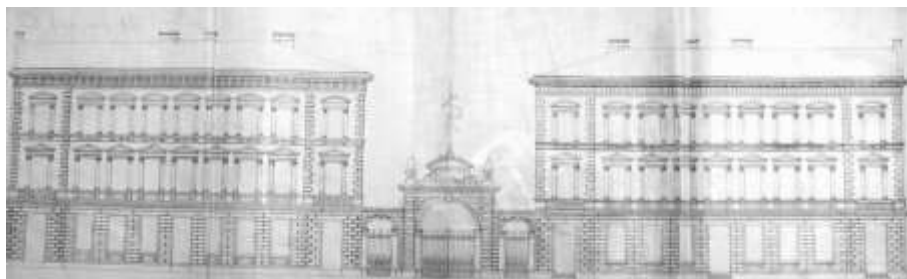
W połowie lat osiemdziesiątych XIX w. władze miejskie wydały zgodę na podział nieruchomości o nr. hip. 512–514, i z ich części wydzielono nową ulicę, którą nazwano Pasażem Meyera (obecnie Moniuszki). Była to prywatna droga, dlatego właściciel miał prawo pobierać opłaty za przejazd. Meyer liczył na przeniesienie stolicy guberni z prowincjonalnego Piotrkowa do Łodzi, a taka właśnie pogłoska pojawiła się wśród wyższych sfer miasta. Z tego powodu wybudował w latach 1886–1888 szereg eleganckich neorenesansowych willi oraz kamienic, które miały w przyszłości przynieść duże dochody jako siedziby władz rosyjskich oraz mieszkania dla wyższych urzędników i dygnitarzy. Mieszkała tu ówczesna elita Łodzi.

Autorem projektów był znany architekt łódzki Hilary Majewski, a według profesora Krzysztofa Stefańskiego – Juliusz Jung ze Stuttgartu. Pasaż Meyera należał do najbardziej ekskluzywnych ulic w mieście, jako pierwszy posiadał już w 1887 r. oświetlenie elektryczne. Okazało się jednak, że władze gubernialne nie zostały przeniesione do Łodzi, a Meyer musiał szybko spłacać zaciągnięte na budowę kredyty. Zaczął wynajmować mieszkania i całe budynki różnym osobistościom i instytucjom. Z czasem rozpoczęła się także sprzedaż poszczególnych nieruchomości. W Pasażu Meyera mieszkali m.in.: sam Ludwik Meyer, prezydent Łodzi Władysław Pieńkowski, przemysłowiec S. Jarociński, znany łódzki fotograf Bronisław Wilkoszewski, adwokat i współzałożyciel pierwszej gazety polskiej w Łodzi – Henryk Elzenberg. Pod numerem 9, w latach 1888–1892 mieściła się redakcja „Dziennika Łódzkiego”, a neorenesansową willę pod nr 8 dzierżawił Azowsko-Doński Bank Handlowy. Na końcu Pasażu od strony północno-wschodniej, pod numerem 10 (nr hip. 512d), róg ul. Dzikiej, później Mikołajewskiej (obecnie Henryka Sienkiewicza 21) i Pasażu Meyera (obecnie Stanisława Moniuszki), w 1886 r. wybudowano obiekt z przeznaczeniem na urząd pocztowy z funkcją mieszkalną. Nieruchomość została wydzierżawiona I Urzędowi Pocztowemu w Łodzi (Poczta Główna), zanim instytucja nie została przeniesiona w 1903 r. do własnego gmachu na rogu ul. Przejazd 38 (obecnie Juliana Tuwima) i ul. Widzewskiej (obecnie Jana Kilińskiego). Na parterze mieściło się biuro Poczty i Telegrafów, a na pierwszym i drugim piętrze – mieszkania urzędników. Pierwsza stała siedziba poczty nie spełniała w pełni

⁸ APŁ, Wydział Ksiąg Wieczystych, nr rep. 1702, k. nlb.; S. Pytlas, *dz. cyt.*, s. 139; *Łodzianin. Kalendarz na rok 1900*, Łódź 1900, *passim*; *Pamiętna książka petrokowskiej gubernii na 1898 god*, Petrokow 1897, s. 30; *Zob. Słownik geograficzny Królestwa Polskiego i innych krajów słowiańskich*, t. I, red. F. Sulimierski, B. Chlebowski, W. Walewski, Warszawa 1880, s. 391; K. Badziak, L. Olejnik, B. Pełka, *Grand Hotel w Łodzi 1888–1988*, Wydawnictwo Łódzkie, Łódź 1988, s. 11–19.

wszystkich oczekiwaniach, coraz częściej narzekano na ciasne pomieszczenia i związane z tym niewygody⁹.

Projekt kamienicy opracował znany polski architekt Hilary Majewski, architekt miejski Łodzi, przedstawiciel historyzmu w architekturze (wg Krzysztofa Stefańskiego kamienice w Pasażu projektował Juliusz Jung ze Stuttgartu)¹⁰. Zaprojektowano trzykondygnacyjny budynek z podpiwniczeniem i strychem, o neorenesansowej architekturze, połączony bramą z innym budynkiem o takim samym wyglądzie (ryc. 1). Ostatecznie wybudowano neorenesansową kamienicę, bez pierwotnie zaplanowanego dwuspadowego dachu (ryc. 2).



Ryc. 1. Projekt kamienicy przy ul. Dzikiej (obecnie Sienkiewicza) i Pasażu Meyera 11 (obecnie Moniuszki) oraz ul. Dzikiej i Pasażu Meyera 10.

Źródło: Archiwum Państwowe w Łodzi, Rząd Gubernialny Piotrkowski, Wydział administracyjny, sygn. 1661, k. nlb.

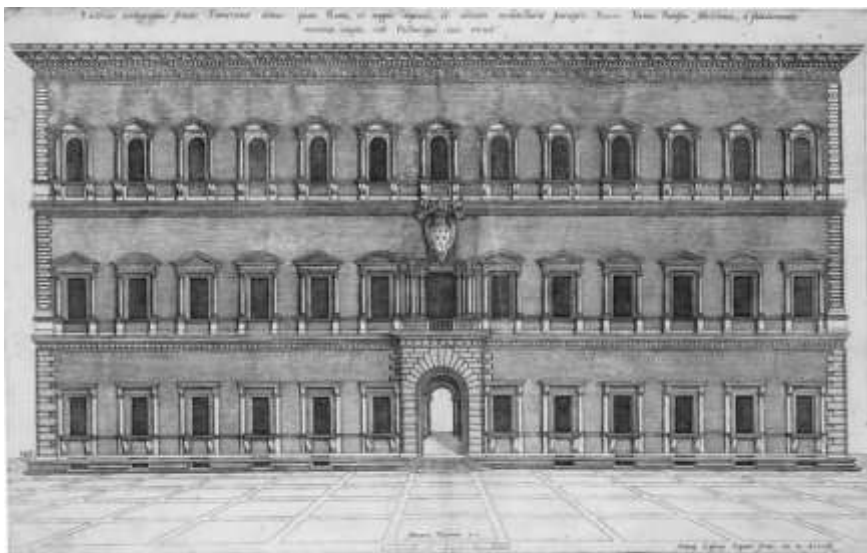
Fragmentami architektura kamienicy mogła nawiązywać do renesansowego pałacu w Rzymie – Pałacu Farnese (Palazzo Farnese), wybudowanego w XVI w. dla kardynała Aleksandra Farnese, późniejszego papieża Pawła III (ryc. 3).

⁹ Wojewódzki Urząd Ochrony Zabytków w Łodzi, Budynek Poczty z funkcją mieszkalną w Pasażu Meyera, później kamienica czynszowa, nr A/49; K. Badziak, L. Olejnik, B. Pełka, *dz. cyt.*, s. 16 i n.; K. Stefański, *Atlas architektury dawnej Łodzi*, Archidiecezjalne Wydawnictwo Łódzkie, Łódź 2008, s. 64–65, 134; M.Z. Wojalski, *Z dziejów łódzkiej poczty*, [w:] *Z dziejów poczty w Łodzi*, Towarzystwo Opieki nad Zabytkami Oddział w Łodzi, Łódź 2005, s. 15; S. Pytlas, *Trwałe ślady w zabudowie miejskiej – inwestycjach dokonanych przez przedstawicieli wielonarodowej ludności Łodzi*, [w:] M. Koter, M. Kulesza, W. Puś, S. Pytlas, *Wpływ wielonarodowego dziedzictwa kulturowego Łodzi na współczesne oblicze miasta*, Wydawnictwo Uniwersytetu Łódzkiego, Łódź 2005, s. 127.

¹⁰ APŁ, Rząd Gubernialny Piotrkowski, Wydział administracyjny, sygn. 1661, k. nlb.



Ryc. 2. Kamienica na rogu Pasażu Meyera 10 i ul. Mikołajewskiej 21 (obecnie Sienkiewicza) w 1890 r. (fot. Bronisław Wilkoszewski)
Źródło: Biblioteka Uniwersytetu Łódzkiego, Zbiory Specjalne



Ryc. 3. Fasada renesansowego Pałacu Farnese w Rzymie.
Źródło: <http://www.teeuwisse.de/catalogues/selected-works-xiii/the-facade-of-the-palazzo-farnese-in-rome.html>, (dostęp: 8.02.2016)

W 1901 r. Ludwik Meyer wycofał się nagle ze wszystkich swoich działalności i przeniósł się do podłódzkiego majątku Bruss. Podjęcie takiej decyzji mogło być spowodowane sytuacją rodzinną oraz chybioną inwestycją w reprezentacyjne obiekty, na które musiał zaciągnąć duże kredyty. Ludwik z żoną Matyldą, z domu Hentschel, nie doczekali się męskiego potomka. Ich jedyne dziecko – córka Zofia Malwina (1870–1895), żona znanego łódzkiego przemysłowca Alfreda Biedermann (1867–1936), zmarła w wieku 25 lat. Osierociła dwóch małych synów Rolfa i Helmuta. Zięć Meyera po kilku latach ożenił się ponownie. Druga, piękna żona – Marta von Berens stanowiła dla Alfreda nowe życiowe wyzwanie. W tej sytuacji nastąpiła likwidacja fabryki na Mani i sprzedaż domów w Pasażu. Nieruchomość przy ul. Moniuszki 10 nabył w 1908 r. za 67 500 rb Salomon Danziger (1858–1938), przemysłowiec pochodzenia żydowskiego, właściciel przędzalni bawełny¹¹.

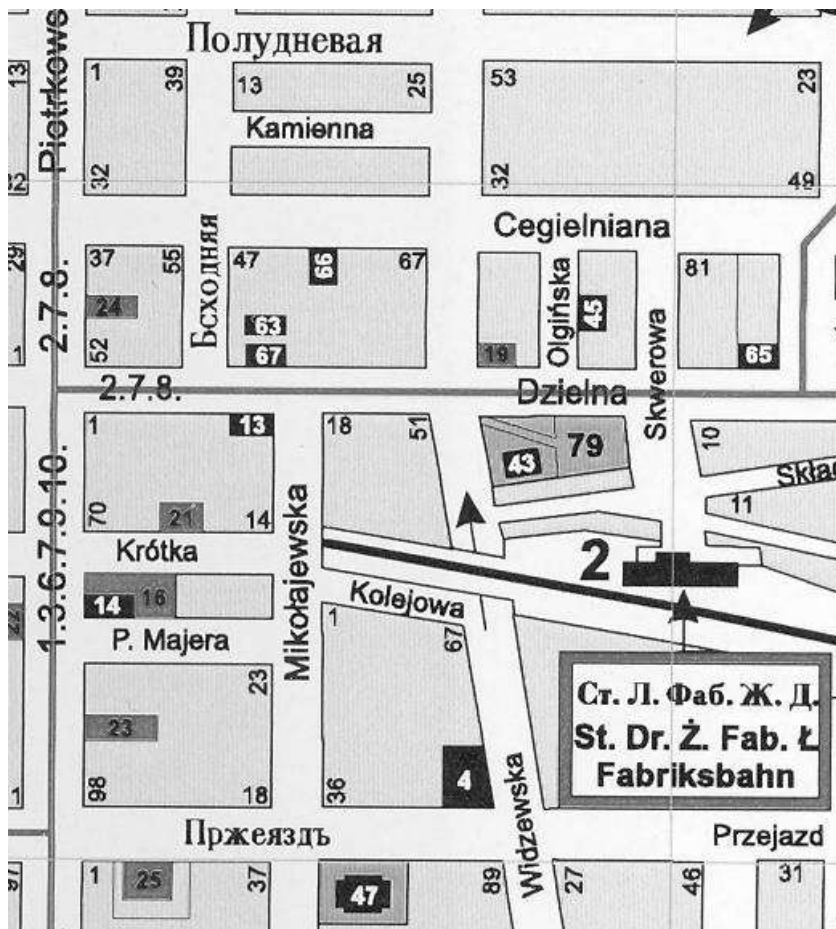
Danziger pochodził z Wielkopolski, urodził się w Kleczewie, a zmarł w Łodzi. Posiadał wykształcenie filologiczne, był absolwentem jednego z gimnazjów w Poznaniu. Po przybyciu do Łodzi prowadził przedsiębiorstwo przemysłowe, a od 1911 r., razem z Juliuszem Ascherem i Stanisławem Landauem, założył przędzalnię bawełny przy ul. Kątnej 6/8 (obecnie Walerego Wróblewskiego). Zatrudniała ona ok. 500 pracowników i przed I wojną światową została przekształcona w spółkę akcyjną. Salomon z pochodzenia był Żydem, ale sam z czasem uważał się za Polaka. Bardzo aktywnie wspierał instytucje oświatowe i dobroczynne¹². Salomon Danziger, oprócz nieruchomości na rogu ul. Mikołajewskiej 21 i Pasażu Meyera 10, posiadał jeszcze dwie sąsiednie na ul. Mikołajewskiej pod numerami: 17 i 19¹³.

Kamienica na rogu Pasażu Meyera i ul. Mikołajewskiej 21 znajdowała się w samym centrum miasta, niedaleko Dworca Kolejowego Łódź-Fabryczna, blisko Grand Hotelu, Teatru Victoria (ul. Piotrkowska), Hotelu Savoy (ul. Krótka – obecnie Romualda Traugutta), Banku Państwa i Banku Handlowego (ul. Spacerowa – obecnie al. Tadeusza Kościuszki). Idąc na południe, można było dojść bardzo szybko do Kościoła Św. Krzyża i Gimnazjum Męskiego, a na północ – do Sali Koncertowej i Teatru Thalia (ryc. 4).

¹¹ APŁ, ASCPEA 1870 r., Akta urodzin, nr 590, k. 295; Tamże, Akta małżeństw, nr 284, k. 496; APŁ, Wydział Ksiąg Wieczystych, nr rep. 1702, k. nlb. Salomon Danziger znajdował się m.in. we władzach Towarzystwa Kredytowego Miejskiego i Łódzkiego Towarzystwa Wzajemnego Kredytu. W. Puś, *Żydzi w Łodzi w latach zaborów 1793–1914*, Wydawnictwo Uniwersytetu Łódzkiego, Łódź 1998, s. 64–65.

¹² A. Kempa, M. Szukalak, *Żydzi dawnej Łodzi. Słownik bibliograficzny Żydów łódzkich oraz z Łodzią związanych*, t. 1, Oficyna Bibliofilów, Łódź 2001, s. 43; *Czas. Kalendarz na 1914*, Łódź 1914, Dział adresowy, s. 121.

¹³ *Czas. Kalendarz ...*, Taryfy domów, s. 38, 52.



Ryc. 4. Fragment planu Łodzi z 1913 r.
 Źródło: *Czas. Kalendarz na rok 1914, Łódź 1914.*

W 1910 r. nowy właściciel przebudował obiekt według projektu prawdopodobnie architekta łódzkiego Gustawa Landau-Gutentegera. Powstała kamienica w stylu secesji wiedeńskiej. Podobnie jak ponad 20 lat wcześniej domy dekorowano detalami i ornamentem renesansowym czy gotyckim, tak na początku XX w. budynki pokrywano ornamentem secesyjnym. Niestety nowy wystrój kamienicy nie pasował do innych obiektów w Pasażu Meyera. Pozostałości neorenesansowej kamienicy można jeszcze zobaczyć przy ul. Sienkiewicza 23. Budynek miał pełnić nową funkcję – kamienicy czynszowej. Podobne działania mogły mieć miejsce dodatkowo także w latach dwudziestych XX w. Zmieniono elewacje frontowe i podwyższono go o jedną kondygnację (ryc. 5). W latach dwudziestych przekształcono niektóre reprezentacyjne pomieszczenia w stylu *art déco*. Dekoracje sztukatorskie we wnętrzu obiektu były w stylu secesji, klasycyzującego modernizmu i *art déco*. Powierzchnia użytkowa kamienicy

wynosiła 3157,31 m². Budynek składał się z dwóch frontowych elewacji od południa i wschodu oraz północnej wąskiej oficyny. Zbudowany z cegły ceramicznej na zaprawie cementowo-wapiennej, otynkowany, częściowo podpiwniczony. Ściany działowe murowane i drewniane. Posiadał 5 kondygnacji od Pasażu i ul. Dzikiej oraz czterokondygnacyjną oficynę. Wykonany w stylu wczesnomodernistycznym z 1. dekady XX w. W dolnej partii boniowany. Zamknięty niewielkimi ryzalitami. Dekorowany motywami geometrycznymi i historycznymi. Do środka prowadziły 3 klatki schodowe. Schody były dwubiegowe z podestami, główna – murowana, stopnie lastrico, balustrada żelazna z kutymi ornamentami. Boczne dwie klatki – drewniane, balustrady drewniane, tralkowe¹⁴.



Ryc. 5. Zabytkowa kamienica na rogu ul. Sienkiewicza 21 i ul. Moniuszki 10 w 2015 r.
Źródło: <http://nieruchomosci.uni.lodz.pl/>, (dostęp: 07.02.2016)

Historyk sztuki z Londynu Wojciech Goczkowski tak oto opisywał pod względem architektonicznym przebudowaną kamienicę: „Fasada pięciokondygnacyjna. Od strony wschodniej dziewięcioosiowa, od południowej jedenaście osi. Pierwsza kondygnacja na cokole, rustykowana. Skrajne osie budynku ryzalitowane z balkonami na drugiej, trzeciej i czwartej kondygnacji od strony południowej oraz na drugiej i trzeciej kondygnacji piątej osi, po stronie wschodniej. Wejście na osi szóstej. Architekt podkreślił w ten sposób symetrię wyższych partii budynku i asymetryczność parteru. Obie te części fasady oddzielone są od siebie gzymsem. Architekt wyraźnie stara się utrzymać równowagę w kompozycji fasady, grze kontrastów. Ciężki rustykowany parter

¹⁴ Wojewódzki Urząd Ochrony Zabytków w Łodzi, Budynek Poczty z funkcją mieszkalną w Pasażu Meyera, później kamienica czynszowa, nr A/49.

przeciwstawia gładkim, niedekorowanym płaszczyznom ścian pomiędzy oknami wyższych kondygnacji. Dekoracja architektoniczna o charakterze geometrycznym służy przede wszystkim zogniskowaniu uwagi patrzącego na trzech podstawowych osiach. Spójna bryła budynku ulega rozluźnieniu dopiero na wysokości okien poddasza, w miejscach, z punktu widzenia stabilności kompozycji, najsilniejszych – na skrajach fasady i w jej osi symetrii pojawiają się niewielkie loggie, zwieńczone przykryciem występującym poza linię płaszczyzny dachu i wieńczącego gzymsu. O architektonicznych walorach tej fasady decyduje, przede wszystkim, umiejętne użycie kontrastu zwartej bryły z ażurowymi loggiami oraz geometrycznej dekoracji w zestawieniu z jakościami gładkiej ściany¹⁵.

Rozbudowa kamienicy była związana z ogromnym popytem na komfortowe mieszkania w śródmieściu na przełomie XIX i XX w. Znany łódzki architekt Gustaw Landau Gutenteger zauważył, że: „w Łodzi najczęściej wymagane są mieszkania składające się z 5 i 6 pokoiów z wszelkimi wygodami, za które stosownie do położenia domu w mieście pobierane jest komorne: za 5 pokoiów 700–900 rub., za 6 pokoiów 1000–1250 rubli rocznie¹⁶. Wybudowanie czteropiętrowej kamienicy w centrum miasta mogło kosztować od ok. 60 tys. do ok. 85 tys. rb, a roczny dochód ok. 40 tys. rb¹⁷.

Zanim wybuchła I wojna światowa, w budynku od strony Pasażu Meyera 10 miało swoją siedzibę Handlowo-Przemysłowe Towarzystwo Wzajemnego Kredytu, a od ul. Mikołajewskiej 21 – Towarzystwo Łódzkich Wąskotorowych Elektrycznych Kolei Dojazdowych (TŁWEKD). Z uwagi na skład zarządu tego ostatniego, w kamienicy często gościli najwięksi łódzcy przemysłowcy: dr Alfred Biedermann (prezes), Edward Herbst, Karol Scheibler, Henryk Grohman i Juliusz Heinzl. Do grona bardziej znanych mieszkańców można było zaliczyć m.in.: inż. Wiesława Gierlicza – dyrektora TŁWEKD (Mikołajewska 21), inż. Ludwika Fuchsa – naczelnika wydziału mechanicznego TŁWEKD (Mikołajewska 21), Lianę Zawadzką – śpiewaczkę (Pasaż Meyera 10). W oficynie kamienicy przy ul. Mikołajewskiej znajdowały się składy przędzy należące do syna właściciela nieruchomości Salomona jr Danzigersa i Stanisława Förstera¹⁸.

Po pierwszej wojnie światowej Salomon Danziger wraz z żoną Salomeą (Salką), z domu Landau, był zameldowany w Łodzi przy ul. Piotrkowskiej 23. Natomiast w jego kamienicy przy ul. Moniuszki 10 (Pasaż Meyera) mieszkał syn Józef, z zawodu kupiec, (ur. 23 grudnia 1884 r. w Łodzi) wraz z żoną Wandą, z domu Kon (ur. 3 sierpnia 1892 r. w Łodzi) i synem Ignacym Ludwikiem (ur. 7 maja 1916 r. w Kopenhadze). Drugi syn Salomona – Zygmunt Alfred

¹⁵ Opinia z 8.02.2016 r. Por. W. Goczkowski, *Wpływ renesansu i baroku na architekturę banków łódzkich w latach 1878–1912*, Lublin 1994 (maszynopis w zbiorach autora); I. Popławska, *Architektura mieszkaniowa Łodzi w XIX w.*, Wydawnictwo Naukowe PWN, Łódź 1992; S. Łukawski, *Łódzka secesja. Spacer z łódzkim przewodnikiem*, „Zora”, Łódź 1997.

¹⁶ I. Popławska, *dz. cyt.*, s. 33.

¹⁷ Porównaj – tamże, s. 24.

¹⁸ *Czas. Kalendarz ...*, Dział adresowy, s. 22, 29, 39, 42, 121, 131, 236.

Danziger, z zawodu przemysłowiec, mieszkał razem z ojcem w kamienicy przy ul. Piotrkowskiej 23. W bardzo trudnym okresie wojny polsko-bolszewickiej 1920 r. (maj–sierpień) u Salomona zjawili się dwaj bliscy krewni: rodzony brat Michał, obywatel ziemski (ur. 13 marca 1867 w Kleczewie) i bliżej nieznanym Samuel Danziger, kupiec (ur. 20 kwietnia 1868 r. w Kaliszu). Obaj panowie zamieszkali w domu na rogu ul. Moniuszki i ul. Sienkiewicza¹⁹.

Przed II wojną światową w oficynie kamienicy przy ul. Moniuszki 10 mieściła się nadal firma Stanisława Förstera²⁰, a od frontu – Spółdzielczy Bank Udziałowy w Łodzi z odpowiedzialnością ograniczoną, i agencja ubezpieczeniowa M. Marbera²¹. Wśród lokatorów znajdowała się rodzina przemysłowców Danziger: Salomona, Józefa i Zygmunta, właścicielei przędzalni bawełny przy ul. Kątnej 6/8²². Salomon Danziger zmarł 2 kwietnia 1938 r., ale już kilka lat wcześniej została ogłoszona upadłość firmy, a nieruchomości nr rep. hip. 1801 została obciążona długiem w wysokości 220 tys. zł²³.

W okresie okupacji (1939–1945) ulica Sienkiewicza została zmieniona przez Niemców na König-Heinrich-Straße, a ul. Moniuszki na Dietrich-Eckart-Straße²⁴. Z kamienicy zostali wysiedleni Żydzi i Polacy. Starozakonni do Getta Łódzkiego, a Polacy do Generalnego Gubernatorstwa. Na ich miejsce pojawili się Niemcy. Łódź, przemianowana na Litzmannstadt, została bezpośrednio wcielona do Rzeszy – Kraj Warty (Reichsgau Wartheland). Na ziemiach polskich okupanci, Niemcy i Rosjanie, przystąpili do masowych mordów Polaków. Zaistniałą sytuację wykorzystali również Ukraińcy, mordując ponad 100 tys. osób narodowości polskiej i bliżej nieznaną liczbę Żydów. W planach niemieckich ok. 20 milionów Polaków miało zostać przesiedlonych na tereny zachodniej Syberii, ok. 4 mln należało zgermanizować; pozostałych, podobnie jak wszystkich Żydów i Cyganów, miano wyeliminować²⁵. W takiej sytuacji nie można się dziwić, że po wypędzeniu Niemców z Łodzi, występował nieprzychylny, a nawet wrogi stosunek do nich ze strony nie tylko zwycięskich Rosjan, ale i Polaków²⁶.

Przędzalnia Bawełny S. Danziger i Spółka w Łodzi została upaństwowiona po II wojnie światowej, w 1946 r. Ostatnimi jej właścicielami z okresu sprzed wojny byli: Salomon, Józef i Alfred Danzigerowie²⁷. Sąd Powiatowy dla mia-

¹⁹ APL, Akta miasta Łodzi, Spis ludności 1916–1921, k. 323, 335, 350–351, 364.

²⁰ *Księga adresowa miasta Łodzi i województwa łódzkiego. Rocznik 1937–1939*, Łódź b.r.w., Dział VI, s. 1.

²¹ Tamże, Dział I, s. 68; Dział VI, s. 2.

²² Tamże, Dział II, s. 83; Dział VI, s. 106; *Księga adresowa Polski (wraz z W.M. Gdańskiem) dla handlu, przemysłu, rzemiosła i rolnictwa 1930*, Warszawa 1930, s. 879.

²³ Sąd Rejonowy dla Łodzi-Śródmieścia, XVI Wydział Ksiąg Wieczystych, nr rep. hip. 1801, k. nlb.

²⁴ Plan von Litzmannstadt (1942).

²⁵ J. Łojek, *Kalendarz Historyczny. Polemiczna historia Polski*, „Alfa”, Warszawa 1994, s. 504–505; N. Davies, *Boże igrzysko. Historia Polski*, Znak, Kraków 2002, s. 908 i n.

²⁶ Zob. *Gdzie są Niemcy z tamtych lat? Wspomnienia łódzkich Niemców*, red. K. Radziszewska, Literatura, Łódź [1999].

²⁷ „Monitor Polski” 1946, nr 146, poz. 293.

sta Łodzi uznał w 1967 r., że Skarb Państwa stał się właścicielem nieruchomości przy ul. Sienkiewicza 21 na podstawie przedawnienia (zasiedzenia) jako mienie opuszczone. Użytkowany wcześniej przez Sąd Rejonowy w Łodzi budynek, w 1990 r., stał się własnością Uniwersytetu Łódzkiego. Powierzchnia użytkowa obiektu wynosiła 2250 m². Po remoncie został on oddany Wydziałowi Filologicznemu. Znalazły się tu katedry filologii: germańskiej, romańskiej, hiszpańskiej oraz kulturoznawstwa²⁸. Z czasem w obiekcie zostały się już tylko katedry germanistyki, a po przeniesieniu wszystkich kierunków Wydziału Filologicznego do nowego budynku na Pomorskiej 171/173, zabytkowa kamienica przy ul. Sienkiewicza 21 została umieszczona na liście nieruchomości Uniwersytetu Łódzkiego przeznaczonych na sprzedaż (2014)²⁹.

The historic house at 21, Sienkiewicza Street in Lodz

In the city center of Lodz, on the corner of 21, Henryk Sienkiewicz street (formerly Wild, Mikołajewska) and 10, Stanislaw Moniuszko street (formerly Passage Meyer) there is a historic town house. Since 1990 it had been the property of the University of Lodz. Until recently it housed the Germanic philology. A few years ago the Department of German was transferred to the newly constructed building of the Faculty of Philology at the University of Lodz at 171/173, Pomorska street. The first owner of the building was Louis Meyer (1841–1911), a well-known industrialist of German origin at the end of the nineteenth century. He was one of approx. 30 Lodz millionaires. A few years before World War I Solomon Danziger (1858–1938) purchased the property of the Jewish faith industrialist, and during the Second World War it became the property of the Germans. It is currently owned by the University of Lodz.

²⁸ Archiwum Uniwersytetu Łódzkiego, Sekretariat Dyrektora Administracyjnego, spis 3185/4a, s. nlb; tamże, Jednostki organizacyjne, sygn. 2683, s. 137; 2732, s. 3–4.

²⁹ Składy osobowe Uniwersytetu Łódzkiego 1991/1992–2002/2003, *passim*; <http://nieruchomosci.uni.lodz.pl/> (dostęp: 07.02.2016).