

Nierówności i problem wykluczenia społecznego we współczesnych państwach bałtyckich

ALEKSANDRA KUCZYŃSKA-ZONIK

KATOLICKI UNIWERSYTET LUBELSKI IM. JANA PAWŁA II

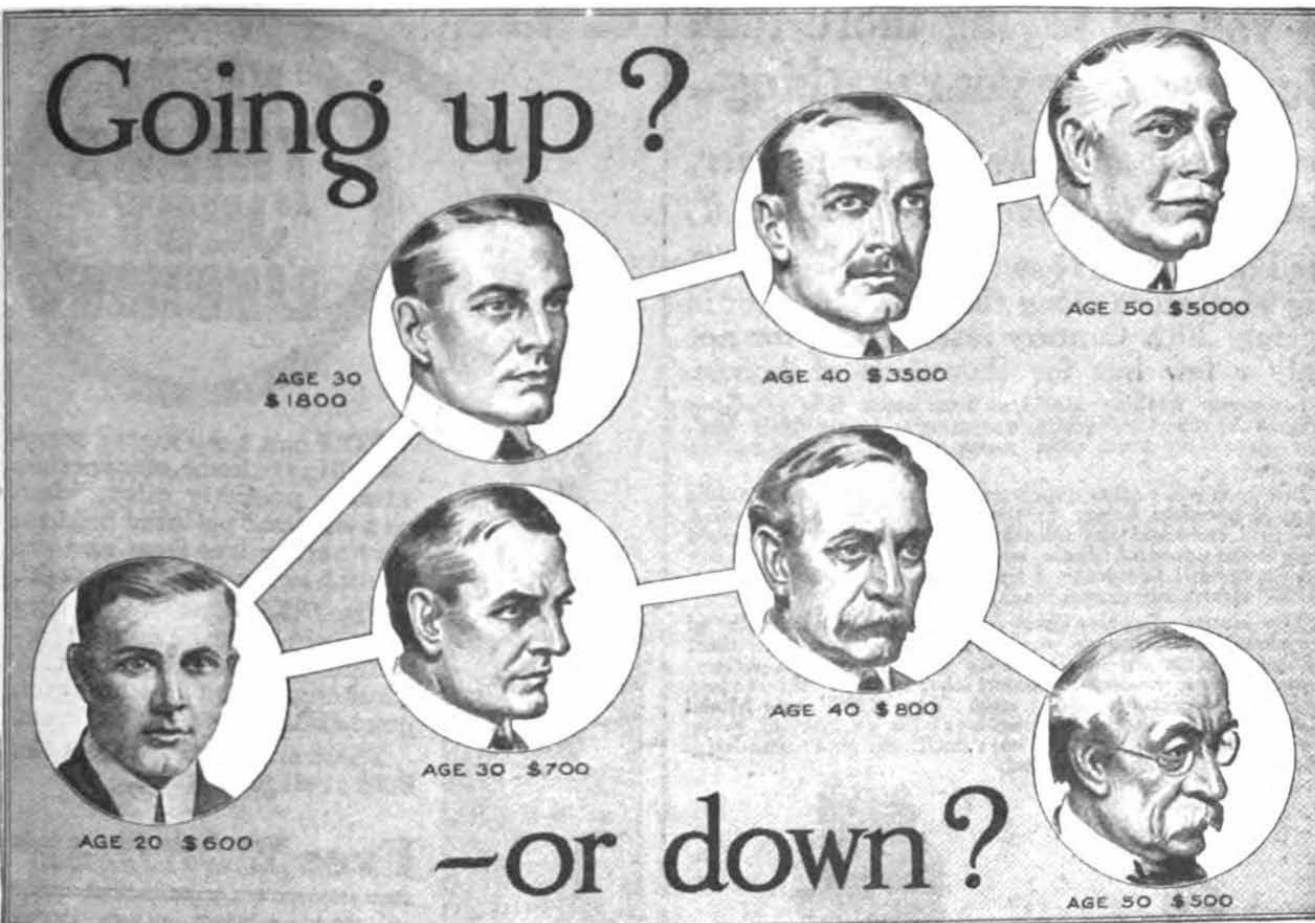
INSTYTUT EUROPY ŚRODKOWEJ W LUBLINIE

Abstrakt

Mimo dynamicznego wzrostu gospodarczego i istotnych przemian politycznych, do jakich doszło w ciągu ostatnich trzydziestu lat, mieszkańcy państw bałtyckich w dalszym ciągu narażeni są na ryzyko ubóstwa i wykluczenia społecznego w większym stopniu niż obywatele innych państw europejskich. Celem pracy jest dokonanie analizy stanu społecznego i oceny polityk wobec ubóstwa i wykluczenia społecznego Litwy, Łotwy i Estonii. Jak wynika z badań diagnostycznych przeprowadzonych w oparciu o metody statystyczne i wskaźniki społeczne, w tych państwach najbardziej zagrożone są osoby starsze, kobiety i dzieci. Z powodu szczególnych polityk narodowych i upolitycznienia problematyki etnicznej, również przedstawiciele mniejszości narodowych i grup etnicznych są podatni na zagrożenie ubóstwem i wykluczeniem. Wnioski płynące z niniejszych badań wskazują, że problem jest w dalszym ciągu istotny, a zagrożenie ubóstwem może wzrosnąć w sytuacjach kryzysowych.

Słowa kluczowe:

państwa bałtyckie, ubóstwo, wykluczenie społeczne, mniejszość, społeczeństwo.



Wstęp

W tym roku obchodzimy trzydziestą rocznicę odzyskania niezależności przez Litwę, Łotwę i Estonię. W tym okresie trzy wskazane państwa dokonały istotnych zmian w wymiarze politycznym, gospodarczym i społecznym. Państwa bałtyckie stały się pełnoprawnymi członkami społeczności międzynarodowej, dołączając do UE, NATO i OECD1 oraz przekształciły gospodarki planowane w gospodarki oparte o zasady rynkowe. Przyjęły zachodnie wzorce i standardy, osiągając znaczne postępy w stabilizacji systemu politycznego, walce z korupcją czy promocji praw i swobód obywatelskich. Skala zmian i dynamiczny rozwój pozwoliły na zmniejszenie dystansu do europejskich partnerów, a w ostatnich latach ich gospodarki rozwijały się nawet znacznie szybciej niż inne w regionie (w 2019 r. dynamika wzrostu gospodarczego wyniosła: dla Litwy – 4,3%; Łotwy – 2%; Estonii – 5%; dla porównania średnia Unii Europejskiej – 1,5%) (*GDP growth (annual %)*, 2020). Z dostępnych danych wynika jednak, że w dalszym ciągu są one jednymi z biedniejszych społeczeństw w Unii Europejskiej. O ile pierwsze lata członkostwa przyniosły widoczne zmiany pod względem redukcji ubóstwa we wszystkich państwach bałtyckich2 (wahania miały miejsce w związku z kryzysami gospodarczymi i politycznymi), w kolejnych wskaźnik nie zmienił się wyraźnie (Litwa) lub nieznacznie wzrósł (Estonia). W przypadku Łotwy, która startowała z dużo gorszej pozycji, spadek ubóstwa był największy. Problem biedy, nierówności i wykluczenia społecznego dotyka w szczególności Łotwę i Litwę, powodując wzrost niezadowolonia nie tylko wśród mieszkańców, ale także coraz

częściej krytyczne opinie międzynarodowych organizacji. Sytuacja ta oznacza, że mimo wielu sukcesów na polu politycznym i gospodarczym po trzydziestu latach problem nierówności i wykluczenia społecznego jest nadal aktualny.

Kwestia ubóstwa nadal ma znaczenie. W dalszym ciągu jest jednym z najpowszechniejszych problemów we współczesnej Europie ze względu na zjawiska i wyzwania, jakie generuje. Ubóstwo powoduje marginalizację i wykluczenie społeczne, ma negatywny wpływ na zdrowie psychiczne, ogranicza dostęp do usług publicznych, w tym edukacji i opieki zdrowotnej, redukuje uczestnictwo w kulturze czy realizację uprawnień politycznych (szerzej o wykluczeniu społecznym i jego konsekwencjach: Szarfenberg, 2018; Panek, 2011; Panek, 2014; Gore i Figueiredo, 2003). Może powodować szereg patologii społecznych czy wpływać na stan psychiczny obywateli (Becker-Pestka, Kubiński i Łojko, 2017; Świętochowska, 2001). Ogranicza szanse rozwoju zarówno dorosłych, jak i dzieci. W tym rozumieniu ubóstwo może uniemożliwić jednostce rozwój i uczestnictwo w życiu społecznym, powodując stygmatyzację, poczucie krzywdy, niepewność i frustrację. W dłuższej perspektywie – ogranicza solidarność, zaufanie i zrozumienie oraz osłabia spójność społeczną i szkodzi całemu społeczeństwu, co niewątpliwie podważa podstawy demokracji (Fidelus, 2011).

Wykluczenie społeczne może mieć również wymiar przestrzenny, gdyż określone obszary – regiony, miasta i wsie – uważane są za „wykluczone” ze względu na dostęp do usług (edukacji, opieki zdrowotnej, rynku pracy), udział w dyskursie publicznym lub sceny politycznej. Jego ważną cechą jest więc względność wobec czasu i miejsca. Wykluczenie społeczne może potęgować się wraz ze zmianami polityczno-gospodarczymi w państwie oraz kształtowaniem się nowej struktury społecznej. Wreszcie wykluczenie społeczne może mieć charakter egzogenny

i wynikać raczej z polityki rządu, faworyzującego niektóre grupy społeczne kosztem innych.

Celem niniejszej pracy jest dokonanie opisu i interpretacji problemu ubóstwa i wykluczenia społecznego oraz oceny polityk przeciwdziałania tym zjawiskom na Litwie, Łotwie i w Estonii. W pracy zostanie zastosowane podejście wieloaspektowe, pozwalające uwzględnić szeroki katalog miar wykluczenia społecznego. Do badań zostaną wykorzystane przede wszystkim metody statystyczne – regionalne wskaźniki i dane ilościowe pochodzące z badań statystycznych, opisujące sytuację osób, gospodarstw domowych i grup społecznych (w szczególności po 2004 r., co wynika z dostępnych danych). Pozwoli to na całościowe ujęcie problemu, porównanie omawianych państw oraz przedstawienie ich na tle Unii Europejskiej. W rezultacie analiza pozwoli na zdiagnozowanie stanu społecznego (ujęcie statyczne) i zmienności zjawiska w czasie i przestrzeni (ujęcie dynamiczne).

Ograniczenia metodologiczne

Do diagnozy w polityce społecznej stosuje się zróżnicowane metody badań ilościowych i jakościowych, w tym: sprawozdania i dokumenty urzędowe, dane statystyczne dotyczące stanu demograficznego i gospodarczego, ankiety, wywiady, przekazy medialne czy obserwacje. Do pomiaru ubóstwa najczęściej wykorzystuje się wskaźniki statystyczne i dane ilościowe pochodzące z badań socjologicznych, zarówno obiektywnych, jak i subiektywnych (Szukielojć-Bieńkuńska, 2005). Jednym z przykładów syntetycznego ujęcia stanu społecznego jest *Human Development Index* (HDI), który służy zarówno do oceny poziomu rozwoju społecznego danego państwa na tle innych, jak i do oceny dynamiki rozwoju społeczności zamieszkującej wybrany obszar (Szatur-Jaworska, 2018).

Według wartości HDI Litwa jest wysoko pozycjonowana – w 2019 r. znajdowała się

na 34. miejscu wśród 189 państw, przed Łotwą i za Estonią (odpowiednio 37. i 29. pozycja) (*Latest Human Development Index Ranking*, 2020). Dla wszystkich trzech państw oznacza to bardzo wysoki poziom rozwoju społecznego (biorąc pod uwagę m.in. takie wskaźniki, jak zdrowie, edukacja, dochód). W ostatnich trzydziestu latach wartość HDI na Litwie, Łotwie i w Estonii wzrosła o około 20%. Miernik ten nie obejmuje jednak w wystarczającym zakresie interesujących nas aspektów, takich jak ubóstwo czy nierówności społeczne (wskaźniki te pojawiły się stosunkowo niedawno, w związku z tym badania pod tym kątem nie są prowadzone we wszystkich państwach w ten sam sposób).

Bardziej szczegółowym miernikiem jest wskaźnik zagrożenia ubóstwem lub wykluczeniem społecznym (ARPE, *at risk of poverty and social exclusion*), zbiorczo uwzględniający trzy elementy: 1) wskaźnik zagrożenia ubóstwem relatywnym – odnoszący się do osób, których dochód po transferach socjalnych wynosi poniżej 60% średnich zarobków w danym państwie; 2) wskaźnik pogłębionej deprivacji materialnej, który uwzględnia osoby niebędące w stanie zaspokoić podstawowych potrzeb materialnych oraz 3) wskaźnik niskiej intensywności pracy w gospodarstwie domowym. Pierwszy z nich – wskaźnik względnego ubóstwa – mówi jednak niewiele o tym, czy dana osoba ma dostęp do podstawowych dóbr i usług, a zwraca uwagę na jej dochód w odniesieniu do średnich zarobków w danym państwie. Innymi słowy mierzy, ile osób nie jest w stanie osiągnąć średniej jakości życia w danym społeczeństwie. Jest więc raczej wskaźnikiem nierówności dochodów niż ubóstwa jako takiego. Państwa o wysokich bezwzględnych wskaźnikach ubóstwa – wskaźujących na odsetek ludności niezdolnej do zaspokojenia podstawowych potrzeb – mogą bowiem mieć niskie wskaźniki względnego ubóstwa.

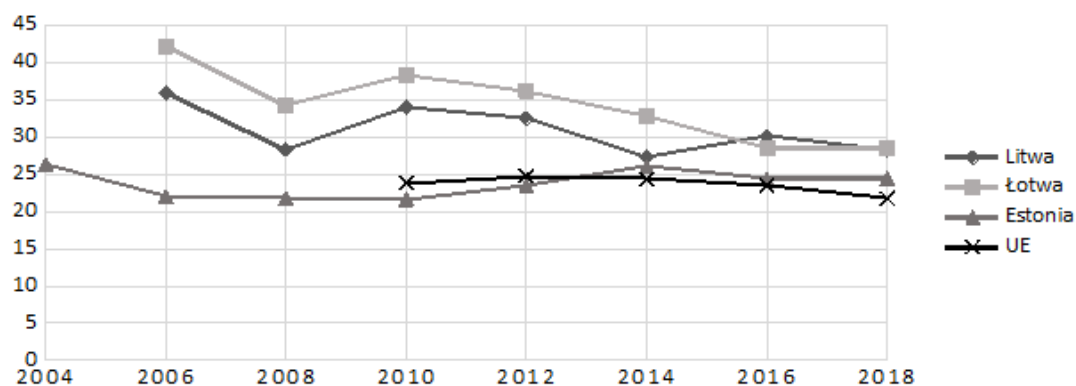
1 Państwa bałtyckie stały się członkami NATO i UE w 2004 r.; Estonia przystąpiła do OECD w 2010 r., Łotwa – w 2016 r., a Litwa – w 2018 r.

2 Dane dla Litwy i Łotwy dostępne są dla 2006 r.

Wskaźnik ten nie jest więc precyzyjny. Nie daje jednoznacznej odpowiedzi, czym jest wykluczenie społeczne i w jakim stopniu powiązane jest ono z kwestią zwiększania integracji społecznej (Szatur-Jaworska, 2018, s. 142–143). Choć niewątpliwie wykluczenie społeczne jest związane z ubóstwem, nie są to synonimy. Wykluczenie społeczne wydaje się pojęciem szerszym, gdyż może dotyczyć partycypacji w życiu społecznym i politycznym, w tym dostępu do edukacji, mieszkania, ochrony zdrowia czy instytucji publicznych (Danecka, 2014). W takim znaczeniu wykluczenie społeczne odzwierciedla zmianę podejścia do tej kwestii – od ujęcia w kategoriach ekonomicznych do deprivacji wielowymiarowej; od analiz statycznych do dynamicznych oraz od poziomu jednostkowego na poziom wspólnoty (Balcer, 2013; Golinowska i Broda-Wysocki, 2005, s. 32).

Miernik AROPE jest więc względny, gdyż wskazuje kondycję ludzi w stosunku do stanu całego społeczeństwa. Ludzie żyją w ubóstwie, jeśli nie mają dostępu do określonych zasobów materialnych, społecznych i kulturowych, a to uniemożliwia im funkcjonowanie według standardu uważanego za normalny w ich społeczeństwie. Nie mogą więc w pełni uczestniczyć w życiu społecznym. Wskaźnik ten jednak daje pewien ogląd problemu. W Unii Europejskiej Bułgaria, Rumunia, Łotwa i Litwa należą do państw najbardziej narażonych na zagrożenie ubóstwem. Według raportu AROPE monitorującego stan z 2019 r. (*At risk of poverty or social exclusion in the EU27, 2019*) w tych krajach niemal co trzecia lub co czwarta osoba zagrożona jest ubóstwem lub wykluczeniem społecznym (odpowiednio 32,5%, 31,2%, 27,3% i 26,3%) (Wykres 1) (*People at risk of poverty or social exclusion by age and sex, 2021*).

Wykres 1. Wskaźnik AROPE 2004–2018 (UE-28) [%]



Źródło: Opracowanie własne na podstawie *People at risk of poverty or social exclusion by age and sex, 2021*.

Jednocześnie w omawianych państwach nierówności dochodowe mierzone poprzez porównanie dochodów osiągniętych przez 20% najbogatszych gospodarstw domowych z dochodami 20% najuboższych gospodarstw domowych (S80/S20) są najwyższe w całej Unii Europejskiej i stale rosną. Podobnie największą skalę nierówności mierzoną współczynnikiem Giniego obserwowano w Bułgarii i na Litwie – powyżej 35%. Z kolei Łotwa i Estonia znalazła się w grupie państw, gdzie skala nierówności przewyższała średnią unijną (30–35%). Na wzrost nierówności wpływ miały ograniczona progresywność systemu podatkowego, duże różnice między pracownikami o niskich i wysokich kwalifikacjach na rynku pracy oraz niewystarczające świadczenia dla najuboższych.

Grupy narażone na ryzyko ubóstwa i wykluczenia społecznego

Warto zwrócić też uwagę na ryzyko ubóstwa i wykluczenia społecznego różnych grup społecznych (Wykres 2). Wśród najbardziej narażonych na ryzyko ubóstwa znajdują się osoby starsze, samotne, kobiety, dzieci, rodziny wielodzietne, samotni rodzice oraz osoby z niepełnosprawnością. Ogólnie rzecz biorąc, dzięki krajowym systemom emerytalnym starsi mieszkańcy otrzymują stałe świadczenia socjalne, w związku z tym ryzyko ubóstwa w tej grupie społecznej jest niższe niż populacji poniżej 65. roku życia. Jednak porównując wskaźniki państw bałtyckich z pozostałymi państwami Unii Europejskiej, dostrzeżemy, że to właśnie na Łotwie, w Estonii i na Litwie ryzyko ubóstwa wśród osób starszych jest największe (odpowiednio 49%, 47% i 43%; w tej grupie znajduje się także Bułgaria ze wskaźnikiem 45%; średnia dla Unii Europejskiej to 19%).

W 2019 r. oczekiwana długość życia mężczyzn w chwili urodzenia na Łotwie była najniższa w Unii Europejskiej i wynosiła 70 lat. Przewiduje się, że do 2070 r. mogłaby ona

wzrosnąć o 12 lat, co byłoby jednym z najwyższych wzrostów w Unii Europejskiej (w przypadku kobiet – o ponad 8 lat). W związku z tym wzrosłby również współczynnik obciążenia emerytalnego, co oznacza, że na każdą osobę w wieku 65 lat lub starszym przypadłoby mniej niż dwie osoby w wieku produkcyjnym (*Ageing Europe – statistics on population developments, 2020*). Zgodnie z przewidywaniami Komisji Europejskiej z tego powodu łotewska gospodarka może doświadczyć największego wzrostu kosztów starzenia się społeczeństwa – nawet o 13% do 2070 r. Będzie to wymagało radykalnej reformy systemu emerytalnego w przyszłości.

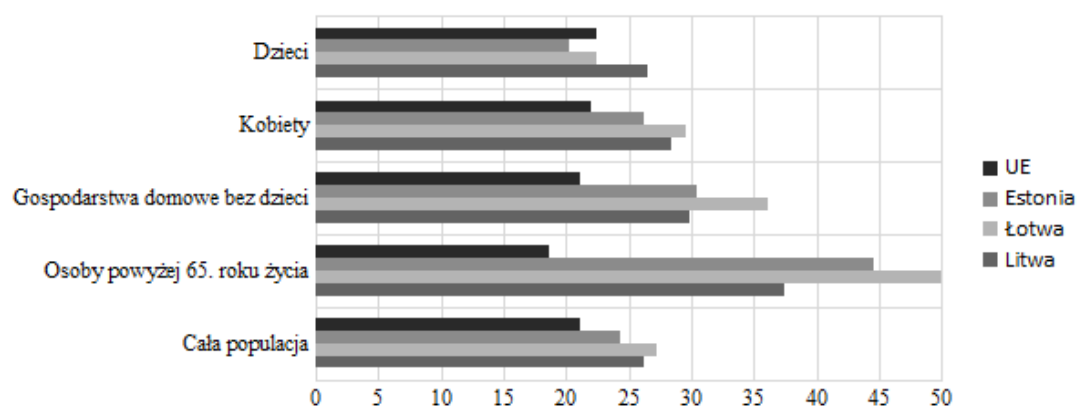
W państwach bałtyckich występują widoczne różnice w zarobkach w odniesieniu do płci. W 2019 r. kobiety zarabiały mniej niż mężczyźni średnio o 21% w Estonii i na Łotwie, i o 13% na Litwie (*Gender pay gap in unadjusted form, 2020*), co oznacza, że są one bardziej zagrożone ubóstwem i wykluczeniem społecznym. Również w tym przypadku wskaźnik znacznie przekracza średnią unijną (14%). Co istotne, w ciągu ostatnich kilkunastu lat różnice w wynagrodzeniach kobiet i mężczyzn były wyższe w sektorze publicznym niż w sektorze prywatnym, mimo że zgodnie z powszechnym oczekiwaniem sektor publiczny powinien znajdować się pod większym wpływem ogólnych polityk publicznych na rzecz równości płac. Działania rządów okazały się niewystarczające, gdyż w kolejnych latach różnice te się pogłębiały. Jak pokazują dane dotyczące zmiany zatrudnienia w następstwie globalnego kryzysu finansowego (2008–2010), kiedy to w wyniku programów oszczędnościowych, cięć etatów i redukcji wynagrodzeń różnica w wynagrodzeniach kobiet i mężczyzn na Łotwie wzrosła z 11,8% do 15,5% (*Różnica w wynagrodzeniach kobiet i mężczyzn w służbach publicznych, 2013*), to właśnie kobiety bardziej niż mężczyźni odczuły skutki kryzysu. Z badań wynika również, że ryzyko zagrożenia wzrasta w przypadku

kobiet starszych, powyżej 65. roku życia, gdyż wysokość emerytur jest uzależniona od wynagrodzenia czy długości życia zawodowego, a więc pośrednio od poziomu wykształcenia i umiejętności. Dodatkowo kobiety często są obciążone obowiązkami domowymi i opiekuńczymi wobec dzieci i osób starszych, doświadczają także przerw w karierze i wymiarze pracy (*Why older women are much more exposed to the risk of poverty than older men*, 2015). Mimo że na Litwie, Łotwie i w Estonii ustawy wiek emerytalny dla kobiet jest równy wiekowi mężczyzn, ich świadczenia emerytalne są zwykle niższe. W praktyce w 2020 r. średnie emerytury kobiet na Łotwie były o 11% niższe niż średnie emerytury mężczyzn (*Izmašāto pensiju vidējais apmērs*, 2021). Co ciekawe, państwa bałtyckie charakteryzują się stosunkowo wysokim udziałem osób starszych na rynku pracy, ale niskim w przypadku partycypacji społecznej (*2018 Active Ageing Index. Analytical Report*, 2019).

Do kolejnej grupy zagrożonej ubóstwem i wykluczeniem społecznym należą dzieci. Ryzyko skorelowane jest z typem gospodarstwa domowego, w którym mieszkają, sytuacją i zatrudnieniem ich rodziców, oraz – pośrednio – z wykształceniem. W ostatnich dziesięciu latach (2010–2019) w Unii Europejskiej odsetek dzieci zagrożonych ubóstwem spadł

z 27,3% do 22,5%. Wśród państw członkowskich, które odnotowało największy spadek, była Łotwa (o 23,3 punkty procentowe) (*Children at risk of poverty or social exclusion Statistics Explained Source: Statistics Explained*, 2020). Pozycja startowa Łotwy była jednak o wiele niższa niż w przypadku innych państw Europy Środkowej. Zagrożenie ubóstwem i wykluczeniem społecznym wśród dzieci jest szczególnie dotkliwie na Litwie (miernik ten kształtuje się powyżej średniej unijnej), a działania rządu przeciwko ubóstwu wśród tej grupy społecznej napotykać szereg problemów (*Income and living conditions of the population of Lithuania*, 2020). Wydaje się, że ograniczeniem jest niejasny podział kompetencji w różnych ministerstwach (spraw społecznych, edukacji, zdrowia, kultury), brak odpowiedzialności za rozwiązanie konkretnych problemów dzieci i młodzieży, a także brak koordynacji współpracy międzyresortowej i międzyinstytucjonalnej. Dodatkowo na Litwie zwraca się uwagę na ograniczony dostęp do dobrej jakości opieki nad dziećmi, która mogłaby zapewnić im lepsze szanse na rozwój, niezależnie od ich pochodzenia społecznego, a także ułatwić rodzicom integrację na rynku pracy (*Europejski Semestr – Zestawienie Informacji Tematycznych. Włączenie Społeczne*, 2017).

Wykres 2. Wskaźnik AROPE, 2019 [%]



Źródło: Opracowanie własne na podstawie: *At risk of poverty or social exclusion in the EU27*, 2019.

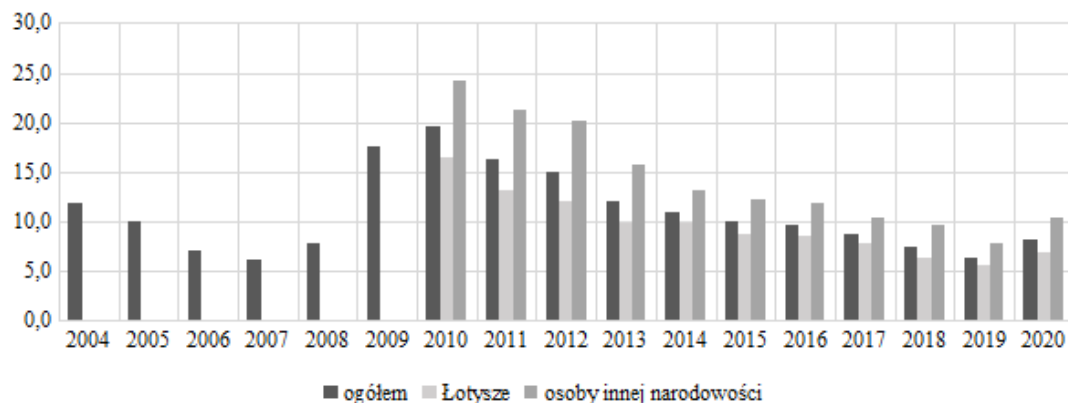
Mniejszości narodowe a problem ubóstwa i wykluczenia społecznego

Za wykluczenie społeczne mogą być odpowiedzialne czynniki polityczne, takie jak: prawo, polityki i praktyki publiczne, instytucje, ideologie, wartości i przekonania (szerzej o polityce wykluczenia ze względu na przynależność do grup etnicznych i narodowych: Loury, 2000; *Inclusion Matters: The Foundation for Shared Prosperity*, 2013; Posern-Zieliński, 2005; Malicka, 2004; Kwaśniewski, 2000; Żołędowski, 2000; Jasińska-Kania i Łodziński, 2009; Fenton, 2007). Trudno więc nie uwzględnić tego aspektu, biorąc pod uwagę skład etniczny państw bałtyckich oraz ich polityki etniczne od lat 90. XX wieku, skierowane na wzmocnienie tożsamości narodowej i pozycji języka państwowego (Mežs, Bunkšs i Rasa, 1994; Steen, 2000; Agarin, 2016; Kurcz, 2005). Zwłaszcza w pierwszych latach niepodległości ograniczenia nakładane na mniejszości etniczne w znacznym stopniu utrudniały integrację społeczną i skutkowały ich niskim statusem społeczno-ekonomicznym (Kuczyńska-Zonik, 2017). Biorąc pod uwagę fakt, że na Łotwie i w Estonii kwestia mniejszości etnicznych (osób rosyjskojęzycznych) była silnie upolityczniona, niektóre badania dowodzą związku ryzyka zagrożenia ubóstwem z pochodzeniem etnicznym (Aasland i Fløtten, 2001).

Raporty dotyczące wykluczenia społecznego na Łotwie informują o tym, że nie ma znaczących różnic w poziomie ubóstwa i marginalizacji między Łotyszami i nie-Łotyszami, z wyjątkiem mniejszości romskiej (*Latvian National Action Plan for Reduction of Poverty and Social Exclusion (2004–2006)*, 2004). Mimo że Romowie nie stanowią istotnego odsetka wśród mieszkańców Łotwy (poniżej procentu), przedstawiciele tej grupy etnicznej mają zdecydowanie niższy niż Łotysze poziom wykształcenia, a wielu z nich charakteryzuje analfabetyzm. W rezultacie mają

ograniczony dostęp do rynku pracy i osiągają niższe dochody. Cieszą się też gorszym stanem zdrowia niż większość mieszkańców tego kraju i w rezultacie większość rodzin romskich żyje poniżej progu ubóstwa. Jednakże, o ile niska konkurencyjność Romów na rynku pracy na Łotwie ma bezpośredni związek z brakiem podstawowych kompetencji i niechęcią do podejmowania legalnej pracy, wyższy poziom bezrobocia wśród przedstawicieli innych grup etnicznych, na przykład osób pochodzenia rosyjskiego, może wynikać z niedostatecznej znajomości języka łotewskiego (Wykres 3). Oznacza to więc korelację ryzyka zagrożenia ubóstwem i przynależności do grupy językowej. Potwierdzają to także analizy w ujęciu przestrzennym, wskazujące na to, że najwyższy odsetek ludności zagrożonej ubóstwem występuje w Łatgalii, zamieszkiwanej w znacznym stopniu przez mniejszości polską i rosyjskojęzyczną (szerzej o związkach między wykluczeniem społecznym a rozwojem regionalnym: Bal, 2012). Może to mieć dodatkowo związek z charakterem regionu z relatywnie wysokim udziałem zatrudnienia w produkcji i górnictwie oraz niższym w handlu i usługach (gastronomicznych, hotelarskich) w porównaniu do innych regionów. Badania na Łotwie wskazują również na wyższy udział osób bez obywatelstwa (tzw. nieobywatele) oraz cudzoziemców w grupie zagrożonej wykluczeniem w tym państwie.

Wykres 3. Bezrobocie na Łotwie ze względu na narodowość (2004–2020)



Źródło: Opracowanie własne na podstawie: *Bezdarba limenis pēc tautības un dzimuma*, 2021.

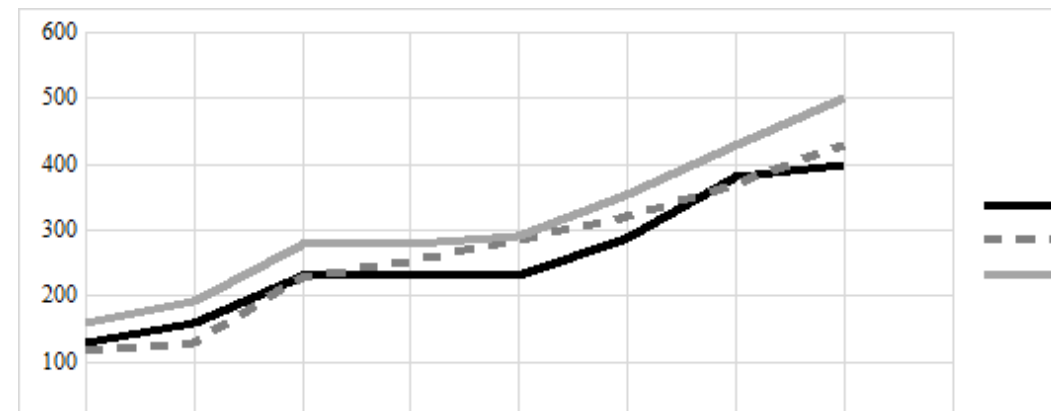
Mniejszości narodowe w państwach bałtyckich mogą być narażone również na marginalizację w wymiarze kulturowym, czego przejawem jest niższy stopień wykształcenia i osiągnięcia naukowe. Potwierdzają to dane z 2018 r. na Litwie, które wskazują, że osiągnięcia uczniów w szkołach z językiem polskim są znacznie niższe niż tych, którzy uczą się w języku litewskim (*Lietuvos tautinių mažumų švietimo būklės analizė*, 2018). Na tę sytuację niewątpliwie wpływ miała niedopracowana nowelizacja ustawy o oświacie z 2011 r. (Kuzborska, 2014) czy brak aktualnych podreżników i szkoleń dla nauczycieli. Stan ten może komplikować dodatkowo fakt, że większy odsetek szkół polskojęzycznych znajduje się na obszarach wiejskich, a ze względu na gorsze warunki kulturowe, społeczne i gospodarcze na wsiach, średnia wyników wszystkich uczniów jest niższa. W 2018 r. 41% uczniów uczących się w języku polskim uczęszczało do szkół na wsi. Interesujące, że osoby uczące się w języku rosyjskim na Litwie osiągały podobne wyniki w nauce, jak uczniowie w szkołach litewskich. Jednak w tym przypadku odsetek uczniów uczących się w szkołach rosyjskich i litewskich na wsiach był znacznie niższy niż polskich (odpowiednio 2,5% i 18%).

Badania korelacji wskaźnika ubóstwa wśród dzieci w zależności od pochodzenia ich rodziców również wykazały znaczenie powyższych kwestii. Na Łotwie i w Estonii wśród dzieci, których przynajmniej jeden rodzic urodził się za granicą, ryzyko ubóstwa było wyższe niż w przypadku dzieci, których rodzice urodzili się w kraju. Na Litwie wskaźniki te są takie same dla obu grup dzieci.

Niedostatki w polityce wobec ubóstwa i wykluczenia społecznego

Po wstąpieniu w 2004 r. Litwy, Łotwy i Estonii do Unii Europejskiej nastąpił wyraźny wzrost gospodarczy. Objawiał się widocznym wzrostem PKB, co miało związek ze swobodą przepływu towarów, usług i kapitału pomiędzy państwami bałtyckimi a innymi krajami członkowskimi, a także wzrostem inwestycji zagranicznych. Znaczący spadek wskaźnika zagrożenia ubóstwem nie był wówczas bezpośrednio determinowany działaniami ówczesnych władz państw bałtyckich w tym zakresie, lecz wynikał z czynnika zewnętrznego, jakim była akcesja do Unii Europejskiej. Z kolei jego wzrost spowodowany był globalnym kryzysem finansowym (2008–2010), w wyniku którego

Wykres 4. Minimalne wynagrodzenie w państwach bałtyckich (2004–2018) [euro]



Źródło: Opracowanie własne na podstawie: *(Minimum wages*, 2021).

nastąpiły zwiększenie bezrobocia, redukcje etatów oraz cięcia środków na cele socjalne, co ograniczało możliwości przeciwdziałania zagrożeniu ubóstwem. O ile w ciągu ostatnich piętnastu lat systematycznie podnoszono poziom minimalnego wynagrodzenia, nie przekładało się to bezpośrednio na redukcję biedy (Wykres 4).

Przyczynami ubóstwa w państwach bałtyckich są nierówności, zarówno te w wymiarze ekonomicznym, jak i społecznym oraz kulturowym. Odpowiadają za nie niedostateczne programy socjalne i nieadekwatne działania rządów, skutkujące niskimi dochodami obywateli. Polityki krajowe w odniesieniu do mniejszości narodowych wpływają również na marginalizację ich członków w aspekcie kulturowym i społecznym.

Mimo wielu działań w zakresie przeciwdziałania ubóstwu, wzmocnienia pomocy socjalnej, redukcji nierówności dochodowych, poziom ubóstwa w państwach bałtyckich, szczególnie na Łotwie i Litwie, pozostaje obecnie jednym z najwyższych w Unii Europejskiej. System świadczeń socjalnych jest jednym z najslabiej rozwiniętych, brakuje odpowiednich instrumentów i optymalnych rozwiązań. Dotychczasowe wsparcie nie ograniczało

w znaczący sposób ubóstwa, ponieważ świadczenia były relatywnie niższe niż krajowe progi ubóstwa. Osoby potrzebujące wsparcia społecznego często napotykały bariery biurokratyczne, które znacznie komplikowały możliwość otrzymania pomocy. Brakowało odpowiedniego personelu, który pobudzałby aktywność osób wykluczonych na rynku pracy i przyczyniałby się do ich integracji w życiu społecznym (beneficjenci pomocy społecznej byli angażowani w różnego rodzaju prace publiczne, które nie odpowiadały ich potrzebom i kompetencjom; z tego też powodu rezygnowali z ubiegania się o świadczenia).

Problem wykluczenia dotyczy też obszarów wiejskich, które są oddalone od centrów miejskich, gdzie dostęp do rynku pracy jest łatwiejszy. Dzięki poprawie infrastruktury łączącej obszary wiejskie z ośrodkami miejskimi osoby mieszkające na wsi uzyskiwałyby dodatkowe możliwości w zakresie poszukiwania pracy oraz edukacji.

Do tej pory poszczególne rządy uwzględniały postulat ograniczania ubóstwa w swoich programach, ale nie wdrażały długoterminowej strategii przeciwdziałania temu problemowi. Dodatkowo krajowe debaty polityczne koncentrowały się przede wszystkim

na nierównościach społecznych, gdyż często towarzyszyły im problemy społeczne, gospodarcze czy zdrowotne. Mogły również przyczyniać się do konfliktów społecznych i spadku zaufania w stosunku do rządów. W mniejszym stopniu wiązano przeciwdziałanie ubóstwu i wykluczeniu z długofalowymi rozwiązaniami ukierunkowanymi na poprawę jakości i dostępność edukacji, zapobiegającymi tym problemom. Przykład Litwy ujawnił bowiem, że konieczne jest zmniejszenie nierówności w poziomie nauczania uczniów pochodzących z różnych grup etnicznych.

Dotychczasowe polityki wobec ubóstwa i wykluczenia społecznego w państwach bałtyckich determinowane były także wzrostem znaczenia polityki europejskiej w rozkładzie dochodów na szczeblu krajowym, co może świadczyć o „europeizacji” omawianego zjawiska. Wymuszona polityka oszczędnościowa czy decyzje podejmowane przez instytucje unijne dotyczące wynagrodzeń i świadczeń socjalnych kształtowały bowiem możliwości gospodarcze poszczególnych państw i przedsiębiorstw. Liberalna polityka migracyjna i ułatwienia dla osób poszukujących pracy w bogatszych państwach mogły wpływać na dochody i możliwości zatrudnienia pracowników o niskich kwalifikacjach w państwach o wyższej dynamice gospodarczej, przyczyniając się w ten sposób do wzrostu nierówności. Dlatego polityka ogólnoeuropejska mogła również wywoływać określone skutki dotyczące nierówności dochodowych.

Dyskusja i wnioski – pogłębianie ubóstwa w czasie kryzysu

Od 1991 r. poziom życia ludności w państwach bałtyckich znacząco się poprawił, a od momentu wejścia do Unii Europejskiej – szybciej niż kiedykolwiek wcześniej. Wraz z nim poprawiała się także sytuacja ubogich, ponieważ stale rosła granica ubóstwa. Zmniejszało się

zarówno ubóstwo absolutne, jak i subiektywne, oparte na samoocenie mieszkańców. Sytuacja uległa zmianie po 2008 roku, kiedy gospodarka wyraźnie spowolniła, spadły dochody, a bezrobocie wzrosło.

Na Litwie i Łotwie, gdzie notuje się duże nierówności społeczne, obserwuje się najwyższy (po Bułgarii i Rumunii) wskaźnik ubóstwa, spowodowany brakiem odpowiedniej pomocy rządowej i wsparcia opieki socjalnej. Przyczyną należy więc upatrywać w słabości redystrybucji środków w ramach systemu podatkowego i systemu zabezpieczenia społecznego, które redukują nierówności dochodowe w sposób mniej skuteczny niż w innych krajach UE. Dodatkowo od czasu kryzysu z lat 2008–2010 nastąpiło w tych państwach osłabienie zdolności systemów podatkowych do przeciwdziałania rosnącej nierówności rynkowej. Wzrosła również liczba dzieci żyjących w ubóstwie. Czynniki te sprzyjały intensywnej emigracji zarobkowej. Mimo dynamicznego rozwoju litewskiej gospodarki w 2016 r. Litwę opuściło o niemal 6 tys. obywateli więcej niż w 2015 r., i o ponad 13 tys. więcej niż w 2014 r. (Zafonte, 2017). Utrzymanie tego trendu może przyczynić się do spowolnienia wzrostu gospodarczego, co w rezultacie doprowadzi do podwyższenia wskaźników ubóstwa i nierówności społecznych. Kwestie te wymagają jednak oddzielnego opracowania.

Obecnie w badaniach dominuje wielopłaszczyznowe podejście do problematyki ubóstwa. Oprócz ubóstwa dochodowego analizowane są inne aspekty wykluczenia – społeczne czy kulturowe. W pracy nie omówiono problemu wykluczenia cyfrowego, które odnosi się do zróżnicowania w efektywnym dostępie do nowoczesnych technologii informacyjnych i komunikacyjnych. Państwa bałtyckie, w szczególności Estonia, postrzegane są jako wiodące w Europie Środkowej pod względem cyfrowych usług publicznych. Wraz z promowaniem gospodarki opartej na wiedzy

i społeczeństwa informacyjnego Litwa, Łotwa i Estonia prowadzą także działania ograniczające wykluczenie społeczne w obszarze dostępu do internetu, a w konsekwencji rozwiązujące problem *digital divide* (Wasiak, 2013). Jednak w dalszym ciągu niektóre grupy nie są w stanie w pełni korzystać z nowych technologii, a dotyczy to m.in. mniejszości narodowych i grup etnicznych, osób starszych, z niższym wykształceniem, bezrobotnych czy o niskich dochodach. Ponadto osoby z niepełnosprawnością mogą napotkać bariery w korzystaniu zarówno z narzędzi informacyjnych i komunikacyjnych, jak i e-usług ze względu na charakter niepełnosprawności, dlatego także mogą być narażone na ryzyko wykluczenia (*Estonia's National Action Plan for Social Inclusion*, 2004). Charakter pracy nie pozwolił na szersze omówienie tej kwestii.

Przedstawiane dane dotyczące ubóstwa nie odnoszą się do okresu pandemii COVID-19. Wskaźniki makroekonomiczne obejmujące pierwsze miesiące pandemii wskazują na wzrost bezrobocia i spadek dochodów mieszkańców – w największej mierze dotyczyło to osób prowadzących własną działalność gospodarczą. Spadek ów był mniej dotkliwy w przypadku osób pracujących na umowę o pracę oraz emerytów. Częstkowe badania jakościowe pokazują, że w czasie pandemii wzrosła również liczba osób korzystających ze wsparcia ośrodków pomocy społecznej i organizacji pozarządowych (m.in. jadłodajni). Dane nie zaskakują w obliczu faktu, że przed pandemią ponad połowa społeczności na Litwie nie miała oszczędności na nieprzewidziane wydatki ani nie była przygotowana na kryzys ekonomiczny. Dodatkowo pandemia unaoczniała ograniczenia dla niesienia pomocy osobom potrzebującym w czasie kwarantanny. Aby zapobiec rozprzestrzenianiu się wirusa, odpowiednim instytucjom wydano zalecenia, w jaki sposób świadczyć opiekę, jednak w obawie o zdrowie personelu wiele działań zostało

ograniczonych. Przełożyło się to na trudności m.in. w przyjmowaniu bezdomnych do schronisk lub szpitali.

Biorąc jednak pod uwagę fakt, że spowolnienie gospodarcze wywołane pandemią w państwach bałtyckich może być relatywnie niewielkie na tle Unii Europejskiej, bolesne konsekwencje długotrwałej recesji mogą dotkliwiej odczuć mieszkańcy Bułgarii i Rumunii, w których skala ubóstwa jest większa niż na Łotwie i Litwie. Przypuszczenia te pokrywają się z wnioskami przedstawionymi przez Uniwersytet Oksfordzki (Palomino, Rodríguez i Sebastian, 2020), zgodnie z którymi pandemia COVID-19 wywołała wzrost ubóstwa w całej Europie – przy czym silniejszy w Europie Południowej niż w Europie Północnej i Środkowej. Można spodziewać się, że z powodu spowolnienia gospodarczego ryzyko ubóstwa wzrośnie w mniejszym stopniu u osób starszych ze stałym świadczeniem (emeryturą), a w większym w przypadku osób, które utraciły pracę i pozostają długotrwale bezrobotne. Może to być szczególnie bolesne dla osób samotnych i samotnych rodziców. Co istotne, konsekwencje pandemii COVID-19 mogą mieć wpływ nie tylko na ubóstwo dochodowe, ale również na wykluczenie społeczne i marginalizację w szerokim znaczeniu. Z powodu braku dostępu do internetu, odpowiedniego sprzętu do nauki na odległość czy umiejętności obsługi komputera może wzrosnąć poczucie wykluczenia cyfrowego. Zwiększyć się może również zróżnicowanie pomiędzy mieszkańcami wsi i miast. Dodatkowo długotrwała izolacja społeczna może osłabić kompetencje społeczne, sprzyjać konfliktom rodzinnym, potęgować depresję i apatię czy wzmacniać ryzyko uzależnień. To czas, kiedy rząd powinien zaoferować dodatkowe wsparcie potrzebującym, a społeczeństwo – solidarność i wzajemną pomoc. ☺

Aleksandra Kuczyńska-Zonik

– politolog i archeolog, doktor w Katedrze Systemów Politycznych i Komunikowania Międzynarodowego KUL, kierownik zespołu bałtyckiego w Instytucie Europy Środkowej w Lublinie. Laureatka programu „Mobilność Plus”, w latach 2016–2017 realizowała projekt badawczy na Uniwersytecie Wileńskim poświęcony mniejszości rosyjskiej w państwach bałtyckich. Zainteresowania naukowe: polityka i bezpieczeństwo w Europie Środkowo-Wschodniej i na obszarze poradzieckim, państwa bałtyckie, mniejszość rosyjska, dziedzictwo sowieckie. Autorka licznych publikacji naukowych, m.in. w wydawnictwach Routledge i Emerald.

ORCID: <https://orcid.org/0000-0002-5672-9613>

Afiliacja:

Katolicki Uniwersytet Lubelski im. Jana Pawła II
Instytut Europy Środkowej w Lublinie
e-mail: aleksandra.kuczynska-zonik@kul.pl

Bibliografia

Monografie i artykuły naukowe:

- Aasland, A., & Fløtten, T. (2001). Ethnicity and Social Exclusion in Estonia and Latvia. *Europe-Asia Studies*, 53(7), 1023–1049. <https://doi.org/10.1080/09668130120085029>
- Agarin, T. (2016). *Extending the Concept of Ethnocracy: Exploring the Debate in the Baltic Context*. *Cosmopolitan Civil Societies Journal*, 8(3), 81–92. <https://doi.org/10.5130/ccs.v8i3.5144>. Pobrane z: <https://epress.lib.uts.edu.au/journals/index.php/mcs/article/view/5144/5719>
- Bal, I. (2012). Marginalizacja i wykluczenie społeczne jako bariera rozwoju regionalnego. *Nierówności Społeczne a Wzrost Gospodarczy*, 28, 252–262.
- Becker-Pestka, D., Kubiński, G., & Łojko, M. (2017). *Różne obszary wykluczenia społecznego w Polsce. Wybrane zagadnienia*. Wrocław: Wydawnictwo Exante.
- Balcer, A. (2013). Zbędni, odtrąceni i niechciani – wykluczeni! W: M. Pokrzywa, S. Wilk (red.), *Wykluczenie społeczne. Diagnoza, wymiary*

i kierunki badań (s. 9–24). Rzeszów: Wydawnictwo Uniwersytetu Rzeszowskiego.

- Danecka, M. (2014). *Partycypacja wykluczonych. Wyzwanie dla polityki społecznej*. Warszawa: Oficyna Naukowa, Instytut Studiów Politycznych PAN.
- Fenton, S. (2007). *Etniczność* (E. Chomicka, tłum.). Warszawa: Wydawnictwo Sic!
- Fidelus, A. (2011). *Oblicza wykluczenia i marginalizacji społecznej*. Warszawa: Wydawnictwo UKSW.
- Golinowska, S., & Broda-Wysocki, P. (2005). Kategorie ubóstwa i wykluczenia społecznego. Przegląd ujęć. W: S. Golinowska, E. Tarkowska, I. Topińska (red.), *Ubóstwo i wykluczenie społeczne. Badania. Metody. Wyniki* (s. 17–54). Warszawa: Wydawnictwo Instytutu Pracy i Spraw Socjalnych.
- Gore, C., & Figueiredo, J. B. (2003). Wykluczenie społeczne i polityka przeciwdziałania ubóstwu. *Problemy Polityki Społecznej*, 5, 9–35. <http://rszarf.ips.uw.edu.pl/problemysp/iils.pdf>
- Jasińska-Kania, A., & Łodziński, S. (2009). Wprowadzenie. Obszary i formy wykluczenia etnicznego w Polsce. Koncepcje teoretyczne i badania empiryczne. W: A. Jasińska-Kania, S. Łodziński (red.), *Obszary i formy wykluczenia etnicznego w Polsce* (s. 7–36). Warszawa: Wydawnictwo Naukowe Scholar.
- Kuczyńska-Zonik, A. (2017). Integration of Russian-speakers in the Baltic states. *Mysł Ekonomiczna i Polityczna*, 3, 228–250.
- Kurcz, Z. (2005). Mniejszość polska na Wileńszczyźnie. Wrocław: Wydawnictwo Uniwersytetu Wrocławskiego.
- Kuzborska, E. (2014). Reforma oświaty mniejszości narodowych na Litwie w 2011 r. w świetle międzynarodowych standardów ochrony. *Rocznik Stowarzyszenia Naukowców Polaków Litwy*, 13–14, 68–81.
- Kwaśniewski, K. (2000). Marginalność etniczna i narodowa. *Sprawy Narodowościowe. Seria Nowa*, 16–17.
- Loury, G. C. (2000). Social Exclusion and Ethnic Group: The Challenge to Economics. W: *Annual World Bank Conference on Development Economics 1999* (s. 225–252). Washington: The World Bank.

- Malicka, A. (2004). *Ochrona mniejszości narodowych – standardy międzynarodowe i rozwiązania polskie*. Wrocław: Wydawnictwo Uniwersytetu Wrocławskiego.
- Meżs, I., Bunkse, E., & Rasa, K. (1994). The Ethno-Demographic Status of the Baltic States. *GeoJournal*, 33(1), 9–25. DOI: 10.1007/BF00810131
- Palomino, J. C., Rodríguez, J. G., & Sebastian, R. (2020). Wage inequality and poverty effects of lockdown and social distancing in Europe. *European Economic Review*, 129, <https://doi.org/10.1016/j.euroecorev.2020.103564>
- Panek, T. (2011). *Ubóstwo, wykluczenie społeczne i nierówności. Teoria i praktyka pomiaru*. Warszawa: Oficyna Wydawnicza SGH.
- Panek, T. (2014). Ubóstwo i wykluczenie społeczne. W: T. Panek (red.), *Statystyka społeczna* (s. 210–257). Warszawa: Polskie Wydawnictwo Ekonomiczne.
- Posern-Zieliński, A. (2005). *Etniczność. Kategorie. Procesy etniczne*. Poznań: Poznańskie Towarzystwo Przyjaciół Nauk.
- Steen, A. (2000). Ethnic relations, elites and democracy in the Baltic States. *Journal of Communist Studies and Transition Politics*, 16(4), 68–87. <https://doi.org/10.1080/13523270008415449>
- Szarfenberg, R. (2018). Ubóstwo, marginalność i wykluczenie społeczne. W: G. Firlit-Fesnak, J. Męcina (red.), *Polityka społeczna* (s. 174–192). Warszawa: PWN.
- Szatur-Jaworska, B. (2018). Diagnoza, diagnozowanie, badania diagnostyczne w polityce społecznej. W: G. Firlit-Fesnak, J. Męcina (red.), *Polityka społeczna* (s. 130–145). Warszawa: PWN.
- Szukielajć-Bieńkuńska, A. (2005). Miary ubóstwa i wykluczenia społecznego w praktyce i propozycjach Eurostatu. W: S. Golinowska, E. Tarkowska, I. Topińska (red.), *Ubóstwo i wykluczenie społeczne. Badania. Metody. Wyniki* (s. 148–156). Warszawa: Wydawnictwo Instytutu Pracy i Spraw Socjalnych.
- Świętochowska, U. (2001). *Patologie cywilizacji współczesnej*. Toruń: Wydawnictwo Adam Marszałek.
- Wasiak, M. (2013). *Gospodarka oparta na wiedzy a wykluczenie cyfrowe. Analiza porównawcza nowych krajów członkowskich Unii Europejskiej*. W:

M. Pokrzywa, S. Wilk (red.), *Wykluczenie społeczne. Diagnoza, wymiary i kierunki badań* (s. 277–295). Rzeszów: Wydawnictwo Uniwersytetu Rzeszowskiego.

- Żołędowski, C. (2005). Sytuacja mniejszości narodowych we współczesnej Polsce w świetle teorii marginalizacji. *Problemy Polityki Społecznej*, 8, 97–109.
- Źródła internetowe:
- 2018 Active Ageing Index. *Analytical Report*. (2019). Geneva: United Nations. Pobrane z: https://unece.org/fileadmin/DAM/pau/age/Active_Ageing_Index/ECE-WG-33.pdf
- Ageing Europe – statistics on population developments. (2020). Eurostat. Pobrane z: https://ec.europa.eu/eurostat/statistics-explained/index.php/Ageing_Europe_-_statistics_on_population_developments#Older_people_.E2.80.94_population_overview
- At risk of poverty or social exclusion in the EU27. (2019). Eurostat. Pobrane z: https://ec.europa.eu/eurostat/cache/infographs/PovertyDay/PovertyDay_2019/index.html
- Bezdarba līmenis pēc tautības un dzimuma. (2021). Rīga: Centrālā statistikas pārvalde. Pobrane z: https://data.csb.gov.lv/pxweb/lv/sociala/sociala_nodarb_bezdarbs_ikgad/NBG022.px/Children_at_risk_of_poverty_or_social_exclusion_Statistics_Explained_Source_Statistics_Explained. (2020). Eurostat. Pobrane z: <https://ec.europa.eu/eurostat/statisticsexplained/>
- Estonia's National Action Plan for Social Inclusion. (2004). European Commission. Pobrane z: https://ec.europa.eu/employment_social/soc-prot/soc-incl/nap_incl_2004_ee_en_version.pdf
- Europejski Semestr – Zestawienie Informacji Tematycznych. *Włączenie Społeczne*. (2017). European Commission. Pobrane z: https://ec.europa.eu/info/sites/info/files/file_import/european-semester_thematic-factsheet_social_inclusion_pl.pdf
- GDP growth (annual %). (2020). Washington: World Bank. Pobrane z: <https://data.worldbank.org/indicator/NY.GDP.MKTP.KD.ZG?locations=EE&view=chart>

- Gender pay gap in unadjusted form.* (2020). Eurostat. Pobrane z: https://ec.europa.eu/eurostat/databrowser/view/sdg_05_20/default/table?lang=en
- Inclusion Matters: The Foundation for Shared Prosperity.* (2013). Washington: World Bank. Pobrane z: <https://documents1.worldbank.org/curated/en/114561468154469371/pdf/Inclusion-matters-the-foundation-for-shared-prosperity.pdf>
- Income and living conditions of the population of Lithuania.* (2020). Official Statistic Portal. Pobrane z: <https://osp.stat.gov.lt/en/lietuvos-gyventoju-pajamos-ir-gyvenimo-salygos-2020/skurdo-rizika/asmenys-gyvenantys-skurdo-rizikoje-ar-socialine-je-atiskirtyje>
- Izmaksāto pensiju vidējais apmērs.* (2021). Rīga: Centrālā statistikas pārvalde. Pobrane z: https://data.csb.gov.lv/pxweb/lv/sociala/sociala_socdr_pensijas_ikgad/SDG030.px/table/tableViewLayout1/
- Latest Human Development Index Ranking.* (2020). United Nations Development Programme. Human Development Reports. Pobrane z: <http://hdr.undp.org/en/content/latest-human-development-index-ranking>
- Latvian National Action Plan for Reduction of Poverty and Social Exclusion (2004–2006).* (2004). European Commission. Pobrane z: https://ec.europa.eu/employment_social/social_inclusion/docs/nap_incl_2004_lv_en_version.pdf
- Lietuvos tautinių mažumų švietimo būklės analizė.* (2018). NMVA Švietimo politikos analizės skyrius. Pobrane z: <http://www.nmva.smm.lt/wp-content/uploads/2019/02/Lietuvos-tautiniu-C5%B3-ma-C5%BEum-C5%B3-%C5%A1vietimo-b-C5%ABkl-C4%97s-analiz-C4%97-2018-m.1.pdf>
- Minimum wages.* (2021). Eurostat. Pobrane z: <https://ec.europa.eu/eurostat/databrowser/view/tps00155/default/table?lang=en>
- People at risk of poverty or social exclusion by age and sex.* (2021). Eurostat. Pobrane z: <https://appsso.eurostat.ec.europa.eu/nui/submitViewTableAction.do>
- Różnica w wynagrodzeniach kobiet i mężczyzn w służbach publicznych.* (2013). Departament Badań Pracy. Pobrane z: https://www.epsu.org/sites/default/files/article/files/Gender_pay_gap_FINAL_DRAFT_report_Nov_2013_PL.pdf
- Why older women are much more exposed to the risk of poverty than older men.* (2015). European Commission. Pobrane z: <https://ec.europa.eu/social/main.jsp?catId=89&furtherNews=yes&newsId=2349&langId=en#navItem-2>
- Zafonte, A. (2017). *Causes of Poverty in Lithuania.* The Borgen Project, October 4. Pobrane z: <https://borgenproject.org/causes-of-poverty-in-lithuania/>

Inequalities and the problem of social exclusion in the Baltic states

Abstract

Despite the dynamics of economic growth and significant political changes over the past 30 years, the inhabitants of the Baltic states have continued to face the risk of poverty and social exclusion, to a greater extent than the citizens of other European countries. The aim of the study is to analyze the social status and evaluate the policies towards poverty and social exclusion in Lithuania, Latvia and Estonia. Elderly people, single people, women and children are exposed to the greatest risk in these countries, according to diagnostic research based on statistical methods and social indicators. Due to specific national policies and the politicization of ethnic issues, national minorities and ethnic groups are also vulnerable to the risk of poverty and exclusion. The conclusions indicate that the problem is still significant, and the risk of poverty may increase during crises.

Keywords: [Baltic states](#), [poverty](#), [social exclusion](#), [minority](#), [society](#).