

Joanna Kowalczyk-Anioł
Uniwersytet Łódzki
Instytut Geografii Miast i Turyzmu
jkaniol@geo.uni.lodz.pl

WYKORZYSTANIE BIOGRAFII URLOPOWO-WAKACYJNEJ W BADANIACH PRZESTRZENI TURYSTYCZNEJ W UJĘCIU POKOLENIOWYM

Zarys treści: Artykuł prezentuje koncepcję badań przestrzeni turystycznej pokoleń przy wykorzystaniu metody biografii urlopowo-wakacyjnej. Autorka odwołuje się do wcześniej prowadzonych i publikowanych wyników swoich badań wśród trzech pokoleń łódzkich rodzin. Omawia koncepcję badań przy wykorzystaniu metody biograficznej i podejścia geobiograficznego. Pokazuje możliwości zarówno na poziomie rejestracji zjawiska (specyfika zgromadzonego materiału źródłowego), jak i na późniejszych etapach procesu badawczego – interpretacji (możliwość wyboru płaszczyzny analizy, przykłady sposobów pomiaru i prezentacji zjawiska) i uogólnienia.

Słowa kluczowe: metoda biograficzna, geobiografia, biografia urlopowo-wakacyjna, przestrzeń turystyczna, przestrzeń urlopowo-wakacyjna, turystyka, wypoczynek, aktywność turystyczna.

1. WSTĘP

Celem autorki artykułu jest prezentacja zastosowania biografii urlopowo-wakacyjnej w badaniach przestrzeni turystycznej człowieka, dokładniej przestrzeni urlopowo-wakacyjnej pokoleń (na przykładzie łódzkich rodzin). Artykuł odwołuje się do metody badań oraz analiz przedstawionych przez autorkę w ramach rozprawy doktorskiej pt. *Rozwój przestrzeni urlopowo-wakacyjnej rodzin studentów Uniwersytetu Łódzkiego* (KOWALCZYK-ANIOŁ 2007).

Problematykę turystyki (zarówno urlopowo-wakacyjnej, jak i weekendowo-świętecznej) mieszkańców Łodzi podejmowano w wielu opracowaniach ośrodka łódzkiego (np. DZIEGIEĆ, LISZEWSKI 1985, KEGLER 1990, LATOSIŃSKA 1998, ZARĘBSKA 2001). Dobierając różne próby, wyznaczone kryterium zawodowym, miejscem zamieszkania, wiekiem, określano zasięg przestrzenny turystyki łódzian, a także jej determinanty. Spośród wielu ciekawych konkluzji tych opracowań istotne dla autorki jest traktowanie wypoczynku urlopowo-wakacyjnego jako miernika jakości życia i rozwoju cywilizacyjnego społeczeństwa (LISZEWSKI 1995a, LATOSIŃSKA 1998). W pracy *Rozwój przestrzeni urlopowo-wakacyjnej rodzin studentów Uniwersytetu Łódzkiego*, czyniąc przestrzeń urlopowo-wakacyjną przedmiotem badań,

stwierdzono, że jest ona wyrazem rozwoju cywilizacyjnego społeczeństwa, a dobrym sposobem weryfikacji jest porównanie zachowań wypoczynkowych kolejnych pokoleń. Jako metodę badań przyjęto biografię urlopowo-wakacyjną. Podmiotem badań były łódzkie rodziny, składające się z co najmniej dwóch pokoleń rdzennych mieszkańców miasta, wśród których najmłodszą generację stanowili studenci Uniwersytetu Łódzkiego.

2. BIOGRAFIA URLOPOWO-WAKACYJNA POKOLEŃ – KONCEPCJA BADANIA

Koncepcja badania biografii urlopowo-wakacyjnej nawiązuje do metody biograficznej, ściślej biografii tematycznej. Przyjmując ogólnie¹ za N.K. Denzinem – „biografia przedstawia doświadczenia i definicje danej osoby, danej grupy lub danej organizacji, tak jak ta osoba, grupa lub organizacja interpretuje te doświadczenia” (HELLING 1985, s. 95). Biografia tematyczna dotyczy wybranej dziedziny życia, np. zawodu badanej osoby. Można jej tematem uczynić zatem wyjazdy

turystyczne. J. KACZMAREK, A. STASIAK i B. WŁODARCZYK (2002, s. 10) zdefiniowali biografię turystyczną jako drogę życiową człowieka przez „zbiór miejsc, które są odwiedzane z przyczyn innych niż podejmowanie pracy i nauki lub osiedlanie się na stałe”. Biografia urlopowo-wakacyjna odnosi się do jednego wybranego megatypu turystyki (LISZEWSKI, BACZWAROW 1998) – wyjazdów w tzw. czasie długim.

W tym miejscu warto zaznaczyć, że badania biograficzne mają długą tradycję w naukach społecznych (zwłaszcza socjologii), podczas gdy w naukach geograficznych stosowane są rzadko. Są to zazwyczaj studia nad migracjami i tzw. biografia rezydencjonalna (dotycząca przemieszczeń mieszkańców wewnątrz miasta) oraz studia nad zachowaniem człowieka w czasie – domena geografii czasu (tzw. szkoła z Lund – T. Hägerstrand), w mniejszym stopniu geografii człowieka. Należy też wskazać prace J. KACZMARKA (2004, 2005) dotyczące badań geobiograficznych, które wnoszą przestrzeń w socjologiczne badania biograficzne. Autor ten traktuje biografię turystyczną jako jeden z rodzajów geobiografii.

Tradycyjnie metoda biograficzna skupia się na analizie danych pochodzących z dokumentów osobistych – pamiętników, notatek, listów, prac literackich. Są to źródła danych bezpośrednich, do których N.K. Denzin zalicza także m.in. dane niestandardyzowanego wywiadu, raporty policyjne, kwestionariusze osobowe, karty chorobowe czy orzeczenia sądowe (HELLING 1985). Znacznie szerszy, wykraczający poza tradycyjne dokumenty osobiste, zakres źródeł uzyskiwania materiałów biograficznych przedstawił J. LUTYŃSKI (2000). Znalazły się wśród nich, oparte na pośrednim komunikowaniu się z respondentem, ankiety czy autorejestracje w badaniach budżetów domowych. Materiały biograficzne zdobyte zarówno drogą pośrednią, jak i bezpośrednią, podobnie jak sama metoda są przedmiotem wielu kontrowersji. Do najczęstszych zarzutów należy m.in. brak obiektywizmu, upraszczanie rzeczywistości czy jej deformowanie wynikające z niedostatku pamięci lub skłonności do zapominania przykrych zdarzeń (KACZMAREK 2005). Dlatego tak ważna jest ocena zawartości zebranych materiałów, wyważenie ich wartości i przydatności. Jednocześnie zalety tej metody, takie jak możliwość pokazania procesów przemian świadomości lub aktywności człowieka powodują, że nie jest ona zarzucana, a wręcz przeciwnie, przeżywa współcześnie renesans (m.in. seminaria biograficzne organizowane w Instytucie Socjologii UŁ przez K. Kaźmierską).

W badaniu biografii urlopowo-wakacyjnej nie wykorzystano źródeł zastanych, lecz materiał uzyskany za pomocą ankiety z perspektywą retrospekcyjną. Skonstruowany kwestionariusz ankiety zawierał pytania problemowe i część metryczkową. Pytania zawarte

w kwestionariuszu postawiono zarówno w formie skategoryzowanej, jak i nieskategoryzowanej, otwartej. Częściowo dotyczyły one teraźniejszych zachowań i ocen, inne nawiązywały do przeszłości. Nadrzędne w badaniu było pytanie odnoszące się do doświadczenia urlopowo-wakacyjnego ankietowanego. Miało ono charakter dalece retrospekcyjny – obejmowało wszystkie (pamiętane) wyjazdy urlopowo-wakacyjne respondenta, poczynając od jego dzieciństwa (szkoły podstawowej) aż do roku badania (2002). Tym sposobem badanie zyskało kształt tzw. kierunkowej (tematycznej) metody biograficznej – biografii urlopowo-wakacyjnej.

Zgodnie z założeniami, podjęte badania miały dać możliwość porównania przestrzeni urlopowo-wakacyjnej kolejnych pokoleń (łódzian). W tym celu jednostkowe biografie urlopowo-wakacyjne respondentów zostały odpowiednio zagregowane. Z tej perspektywy można zatem mówić o biografii kolektywnej, biografii zbiorowej nazwanej przez P. Bourdieu (KACZMAREK 2005) prozopografią.

Uwzględniając opisany zakres, kontekst i formę w przywoływanej w niniejszej publikacji biografii urlopowo-wakacyjnej pokoleń tworzących łódzkie rodziny można wskazać jej miejsce w układzie zaproponowanym przez J. KACZMARKA (2005) – tab. 1. Jest to ze względu na zakres biografia kolektywna (zbiorowa), z uwagi na kontekst – zakreślona (tematyczna), a biorąc pod uwagę formę, będącą w większości przypadków prostym zapisem (materiał) i ilustracją (opracowanie) faktów – rejestrująca (typ E). Oczywiście z perspektywy badacza można mówić o podjętej na podstawie zebranego materiału próbie wnioskowania i wyjaśniania, a tym samym umiejscowić zastosowaną metodę w ramach typu G z formą odczytującą.

T a b e l a 1. Biografia urlopowo-wakacyjna pokoleń a typy logiczne podejścia biograficznego według J. KACZMARKA (2005)

Typy podejścia biograficznego	Parametry metody biograficznej					
	zakres biograficzny		kontekst biograficzny		forma biograficzna	
	biografia					
	indywidualna	kolektywna	zakreślona	totalna	rejestrująca	odczytująca
A	√	-	√	-	√	-
B	√	-	-	√	√	-
C	√	-	√	-	-	√
D	√	-	-	√	-	√
E	-	√	√	-	√	-
F	-	√	-	√	√	-
G	-	√	√	-	-	√
H	-	√	-	√	-	√

☐ parametry określające biografię urlopowo-wakacyjną pokoleń w J. KOWALCZYK-ANIOL (2007).

Ź r ó d ł o: opracowanie własne na podstawie J. KACZMARKA (2005, s. 123).

Pomysłem autorki była realizacja badań wśród kolejnych trzech pokoleń tworzących łódzkie rodziny. Z racji ograniczonych możliwości doboru losowego próby – wynikające z braku oficjalnej ewidencji grupującej rodziny pod względem miejsca narodzin zastosowano dobór celowy², który uwzględnił następujące kryteria wyboru rodziny (respondentów):

- najmłodsza grupa respondentów musi być jednorodna wiekowo (studenci II roku studiów stacjonarnych UŁ) i tworzą ją wyłącznie rodowici łodzianie, tzw. populacja studentów.
- rodzice studentów muszą być urodzeni w Łodzi³.

T a b e l a 2. Fazy cyklu życia człowieka i rozwoju jego rodziny oraz liczebność badanych pokoleń na danym etapie cyklu życia

Faza	Cykl życia człowieka i rodziny	S	R	DŁ	DPŁ
I	Dzieciństwo – szkoła podstawowa	98	182	68	79
II	Dzieciństwo – szkoła średnia	98	180	54	46
III	Młodość – studia ^a	98	92	6	7
IV	Młodość (od zakończenia nauki do zawarcia związku małżeńskiego)	-	178	59	67
V	Formowanie się rodziny (od zawarcia związku małżeńskiego do narodzin pierwszego dziecka)	-	161	57	69
VI	Rozwój rodziny (od urodzenia pierwszego dziecka do narodzin ostatniego)	-	152	46	60
VII	Stabilizacja rodziny (od narodzin ostatniego dziecka do momentu, gdy pierwsze dziecko opuszcza dom rodzinny)	-	119	45	60
VI+VII	^b	-	30	22	19
VIII	Kurczenie się rodziny (od momentu gdy pierwsze dziecko opuszcza dom rodzinny do czasu, gdy ostatnie dziecko opuszcza dom rodzinny)	-	13	49	55
IX	Puste gniazdo (od czasu gdy ostatnie dziecko opuszcza dom rodzinny do momentu, gdy pierwszy z małżonków umiera)	-	-	46	60
VIII+IX	^b	-	-	13	15

^a Oprócz osób z formalnym wykształceniem wyższym obejmuje wszystkich badanych studentów oraz respondentów z pokolenia rodziców i dziadków, którzy kontynuowali naukę po zakończeniu szkoły średniej np. w szkole policealnej i wykazali ten etap w swoim cyklu życia.

^b Wyróżniono dodatkowo fazy VI+VII i VIII+IX dla osób, które mają tylko jedno dziecko.

S – studenci, R – rodzice, DŁ – dziadkowie urodzeni w Łodzi, DPŁ – alchtoni, tj. dziadkowie, którzy urodzili się poza Łodzią.

Ź r ó d ł o: J. KOWALCZYK-ANIOŁ (2007, s. 86).

W wyniku przeprowadzonych badań terenowych i późniejszej ich weryfikacji w opracowaniu wykorzystano 98 zestawów rodzinnych, zawierających łącznie 427 kwestionariuszy, w tym 98 ankiet wypełnionych przez studentów, 182 przez ich rodziców i 147 przez dziadków, spośród których 68 osób było także rodowitymi łodzianami.

Rozbudowanemu pytaniu biograficznemu nadano formę tabeli, w której przy podziale czasu (oprócz ujęcia historycznego w dekadach) zastosowano wyodrębnienie faz cyklu życia rodziny nuklearnej⁴ (FRATCZAK 1999), uzupełniony o etapy życia człowieka z okresu przedmałżeńskiego (tab. 2).

Należy zaznaczyć, że przyjęte fazy cyklu życia człowieka i rozwoju jego rodziny są chronologiczne, lecz nie mają skali porządkowej, nie wszystkie muszą wystąpić w cyklu jednostkowym (respondenta) i ich długość mierzona w latach (czasie kalendarzowym) jest różna. Pozwalają natomiast na tzw. ujęcie kohortowe, równie istotne jak historyczne dla możliwości prowadzenia dalszych analiz. Z badań pilotażowych wynikało ponadto, że zabieg ten w dużym stopniu ułatwił badanym (zwłaszcza osobom starszym) porządkowanie i odtwarzanie swoich biografii urlopowo-wakacyjnych. Odpowiedniej fazie cyklu swojego życia respondent przyporządkowywał miejsca wyjazdów oraz informacje je charakteryzujące (główny cel, organizatora, formę pobytu, osoby towarzyszące, liczbę wyjazdów) lub wyjaśniał przyczyny braku wyjazdów.

Na etapie koncepcyjnym pracy założono, że metoda biografii urlopowo-wakacyjnej daje dobre możliwości poznania i określenia zmian przestrzeni urlopowo-wakacyjnej człowieka, rodziny i pokolenia. Przestrzeń urlopowo-wakacyjna traktowana jest za J. LATOSIŃSKĄ (1998, s. 13), jako podprzestrzeń geograficzna „[...] której walory środowiska naturalnego oraz antropogenicznego stwarzają możliwości wypożyczynku niezbędnego do normalnego funkcjonowania organizmu, a której wybór należy do człowieka”. Ma ona charakter dualny – obiektywny – środowisko naturalne i antropogeniczne, oraz subiektywny – o jej wyborze decyduje człowiek. Biografia urlopowo-wakacyjna, tak jak metoda geobiograficzna, stwarza możliwości prowadzenia badań przestrzeni na dwóch poziomach analitycznych. Pierwszym jest poziom faktograficzny, odwołujący się do tzw. przestrzeni realnej (LIŚOWSKI 2003, WŁODARCZYK 2006, 2009), przestrzeni aktywności (WŁODARCZYK 2006, 2009), czy przestrzeni działalności (Aldskogius za: STACHOWSKI 1993, WŁODARCZYK 2006, KOWALCZYK-ANIOŁ 2007), będącej zbiorem odwiedzonych miejsc. Drugim poziomem analitycznym może być poziom emocjonalny, tj. przestrzeni mentalno-percepcyjnej (WŁODARCZYK 2006) związanej z wrażeniami, emocjami, skojarzeniami, inaczej zwanej przestrzenią percepcji turystycznej (LI-

SZEWSKI 2006). W opracowaniu *Rozwój przestrzeni urlopowo-wakacyjnej...* (KOWALCZYK-ANIOŁ 2007) skoncentrowano się na analizie przestrzeni działania, tj. poziomu faktograficznego, zaś relacje respondentów z odwiedzonych miejsc wykorzystano do wzbogacenia opisu.

3. MOŻLIWOŚCI PROWADZENIA ANALIZ

Zastosowanie biografii urlopowo-wakacyjnej jako metody badawczej pozwala na zgromadzenie obszernego i różnorodnego materiału analitycznego. Celowy dobór próby – niezbędny do badania pokoleń, przy tak skonstruowanych kryteriach doboru, pozwala dodatkowo na różne ujęcia i kierunki analiz, np. biografii urlopowo-wakacyjnej rodziny lub rodzin. Daje szansę na badanie przez pryzmat biografii wybranego fenomenu społecznego (np. socjalizacji do turystyki), ale też, a może przede wszystkim, jak w celu podjętego badania, zmian przestrzeni turystycznej (urlopowo-wakacyjnej) człowieka, rodziny, pokolenia.

W zależności od sposobu agregacji danych z jednostkowych biografii urlopowo-wakacyjnych dalsze analizy mogą być prowadzone na płaszczyźnie jednostkowej (indywidualnej), rodzinnej, pokoleniowej lub w ramach kohorty, np. według fazy cyklu życia. Uwzględniając potencjalne poziomy agregacji oraz rodzaj danych można przedstawić zachowania urlopowo-wakacyjne respondentów jako przestrzenne – w formie kartograficznej lub za pomocą różnorodnych miar aktywności turystycznej. W efekcie powstaje osiem aspektów/kierunków analiz zebranego materiału – tab. 3, z których do realizacji celów badawczych zastosowano pięć.

T a b e l a 3. Możliwe kierunki analiz materiałów biografii urlopowo-wakacyjnej pokoleń

Kierunki analiz	Poziom agregacji				Rodzaj danych	
	jednostkowa	rodzinna	pokoleniowa	faza cyklu życia	prze-strzen-ne	aktywność urlopowo-wakacyjna
A	√	-	-	-	√	-
B	√	-	-	-	-	√
C	-	√	-	-	√	-
D	-	√	-	-	-	√
E	-	-	√	-	√	-
F	-	-	√	-	-	√
G	-	-	-	√	√	-
H	-	-	-	√	-	√

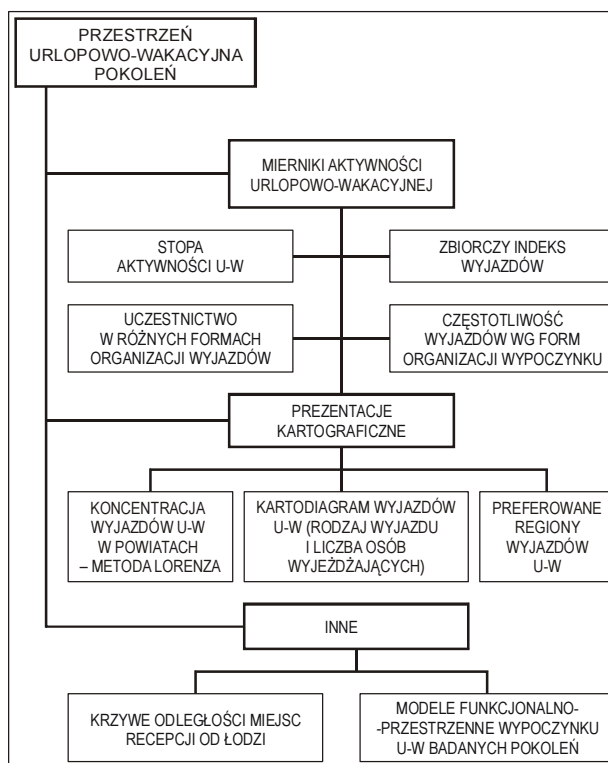
□ aspekty uwzględnione w opracowaniu J. KOWALCZYK-ANIOŁ (2007).

Ż r ó d ł o: opracowanie własne na podstawie J. KOWALCZYK-ANIOŁ (2007).

Przykładowo, w celu określenia wpływu pierwotnej przestrzeni urlopowo-wakacyjnej (tj. w dzieciństwie) na przestrzeń dorosłego człowieka przeprowadzono na poziomie jednostkowym analizę biografii pokolenia rodziców. Ogólne wnioski sformułowane w podsumowaniu to:

„Zauważono, że wraz ze wzrostem wykształcenia wzrasta liczba osób, u których liczba wyjazdów w latach dorosłych jest większa niż w dzieciństwie ($C_{skor} = 0,37$). Zanotowano też dużą skłonność osób, które zostały wychowane w tradycji samodzielnego organizowania wypoczynku do jej kontynuacji. Także w przypadku sposobu organizacji wyjazdów wykształcenie okazało się istotnym czynnikiem wyjaśniającym ($C_{skor} = 0,343$) – im wyższe cechowało respondenta, tym więcej wyjazdów w latach dorosłych sam organizował. [...] W badanej subpopulacji nie stwierdzono związku między dominującym wypoczynkiem z dzieciństwa, typem krajobrazu a krajobrazem wypoczynku lat dojrzałych. [...] Okazało się, że blisko $1/3$ badanych spędziła co najmniej jeden swój „dorosły” urlop w miejscu wypoczynku wakacyjnego, przeważnie samodzielnie go organizując. Miejscowością najbardziej popularną wśród badanych, którzy powracali było Zakopane” (KOWALCZYK-ANIOŁ 2007, s. 121).

Chcąc zbadać wpływ cyklu życia człowieka (i rozwoju jego rodziny) na przestrzeń urlopowo-wakacyj-



Rys. 1. Wykorzystane sposoby prezentacji i analizy przestrzeni urlopowo-wakacyjnej pokoleń łódzian
Ż r ó d ł o: opracowanie własne na podstawie J. KOWALCZYK-ANIOŁ (2007)

ną człowieka wykorzystano ujęcie kohortowe. Obserwując zachowania kolejnych pokoleń pokazano, że stopa aktywności urlopowo-wakacyjnej, częstotliwość wyjazdów oraz powody rezygnacji z uczestnictwa w nich mają wahania w zależności od etapu cyklu życia. Określono m.in. istotny związek między fazami cyklu życia człowieka a realizowanymi w nich formami wypoczynku.

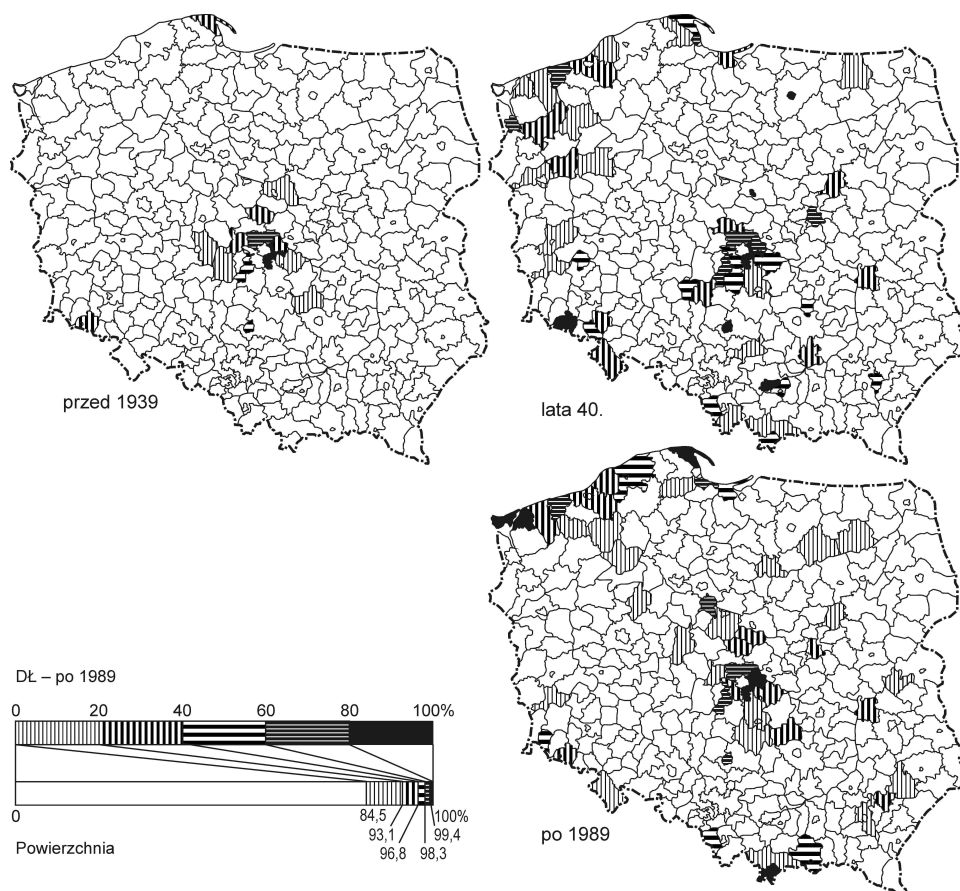
Zebrany materiał źródłowy pozwala w różny sposób zaprezentować przestrzeń urlopowo-wakacyjną respondentów, a także dopełnić jej charakterystykę wykorzystując mierniki aktywności turystycznej (urlopowo-wakacyjnej) – rys. 1. W dalszej części artykułu, ze względu m.in. na ograniczenia techniczne, pokazane będą wybrane przykłady opracowania statystycznego i kartograficznego zgromadzonych danych. Ilustracją tendencji zmian zachodzących w przestrzeni wyjazdów urlopowo-wakacyjnych (krajowych) każdego z pokoleń były prowadzone w ujęciu historycznym (okres przed 1939 r., kolejne dekady PRL i lata 1989–2002) analizy:

- koncentracji metodą Lorenza, dla którego podstawą był podział administracyjny Polski na powiaty z 1999 r. – rys. 2 i 3;

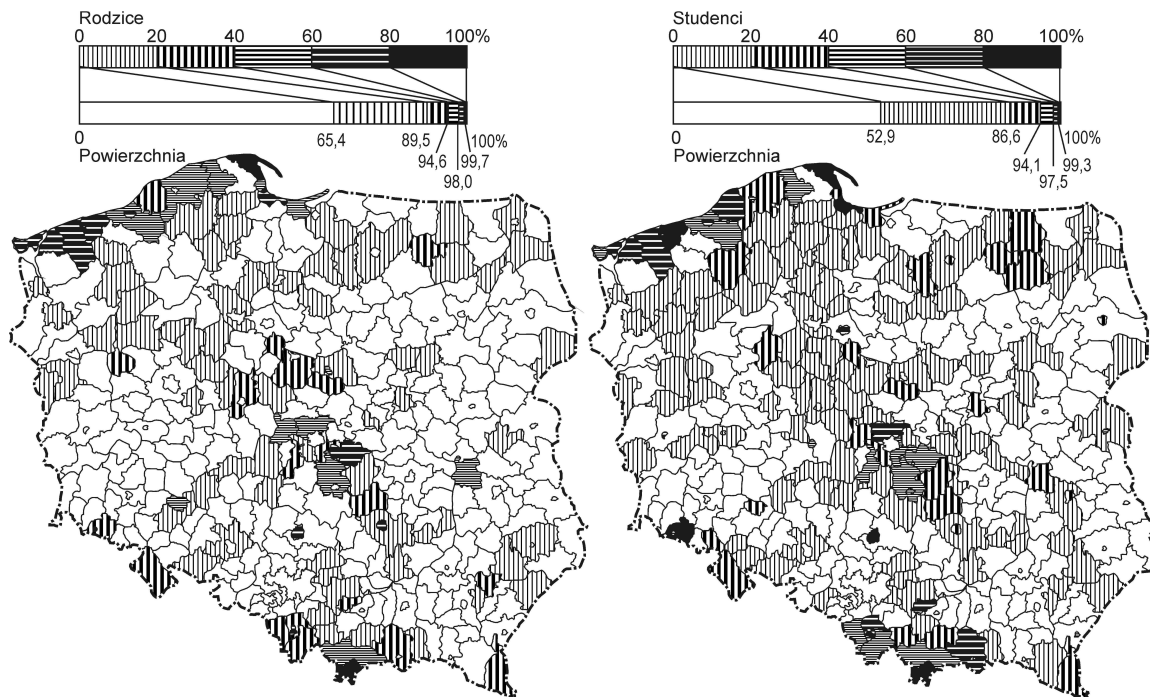
- krzywych odległości miejsc recepcji (obliczonych w oparciu o ekwidystanty teoretyczne wyznaczone co 50 km od Łodzi) – rys. 4;
- map przestrzeni urlopowo-wakacyjnej sporządzonych w formie kartodiagramów rodzajów wyjazdów i liczby osób wyjeżdżających;
- preferowanych regionów turystycznych – rys. 5.

Identyfikację przestrzeni urlopowo-wakacyjnej uzupełniono analizą mierników określających zamianę aktywności urlopowo-wakacyjnej badanych pokoleń. W tym celu wykorzystano analizę:

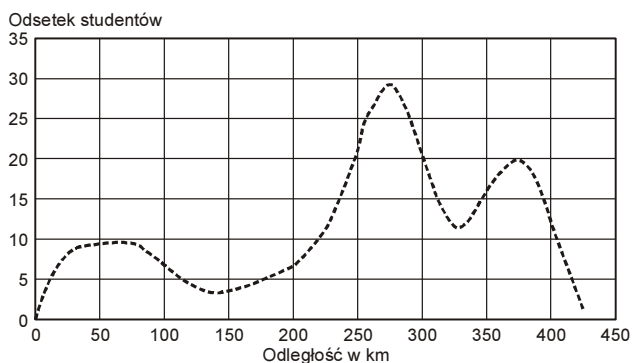
- stopy aktywności urlopowo-wakacyjnej rys. 6 i rys. 7;
- zbiorczego indeksu wyjazdów urlopowo-wakacyjnych – skonstruowanego przez autorkę w celu pokazania zróżnicowania poziomów aktywności urlopowo-wakacyjnej badanych zbiorowości w kilkuletnich okresach;
- poziomów uczestnictwa w różnych formach organizacji wypoczynku;
- częstotliwości wyjazdów dla różnych form organizacji wypoczynku.



Rys. 2. Koncentracja wyjazdów urlopowo-wakacyjnych rodowitych łódzian z pokolenia dziadków
Źródło: J. KOWALCZYK-ANIOL (2007, rys. 8)



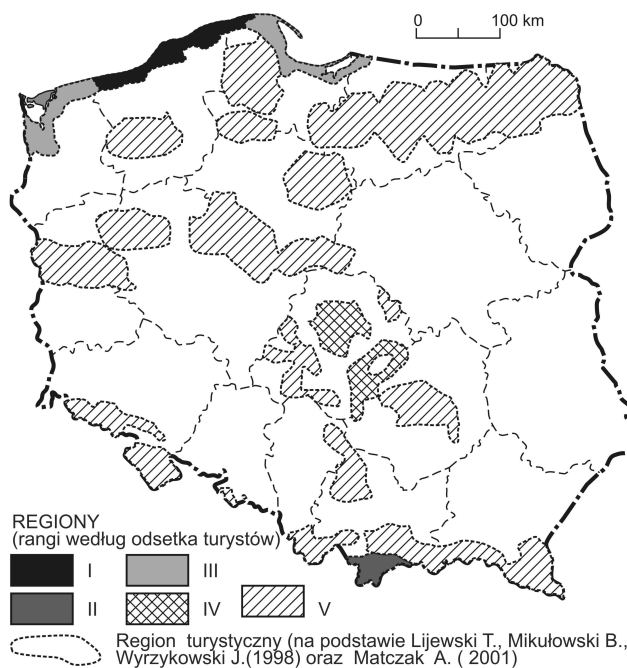
Rys. 3. Koncentracja wyjazdów urlopowo-wakacyjnych rodowych łodzian z pokoleń rodziców i studentów w latach 1990–2002
Źródło: J. KOWALCZYK-ANIOL (2007, rys. 9)



Rys. 4. Krzywa odległości miejsc recepcji badanych studentów w latach 1990–2002
Źródło: J. KOWALCZYK-ANIOL (2007, rys. 12)

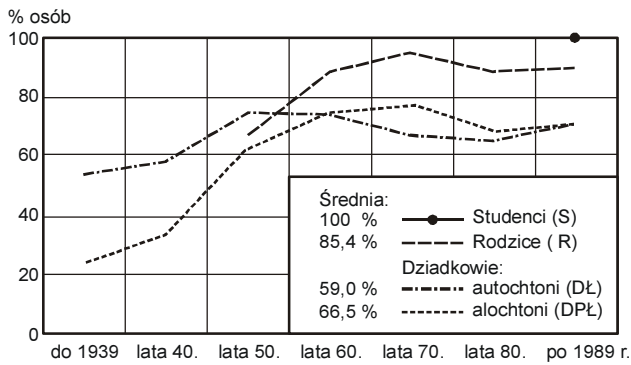
Popularny w literaturze miernik⁵ – stopę aktywności urlopowo-wakacyjnej – który, w odróżnieniu od innych podobnych pokazuje odsetek osób uczestniczących w co najmniej jednym wyjeździe urlopowo-wakacyjnym w danym – wieloletnim (nie rocznym!) – przedziale czasowym, wykorzystano w cytowanym opracowaniu dwukrotnie. Pierwszym jest ujęcie dynamiczne w czasie historycznym – rys. 6, drugie w odniesieniu do faz cyklu życia pokoleń – rys. 7. Podział na pokolenia daje też możliwości zbliżone do badania trendów (BABBIE 2005).

Przedstawiona w cytowanym opracowaniu różnymi metodami przestrzeń urlopowo-wakacyjna pokoleń i tworzących je subpopulacji zarówno w ujęciu

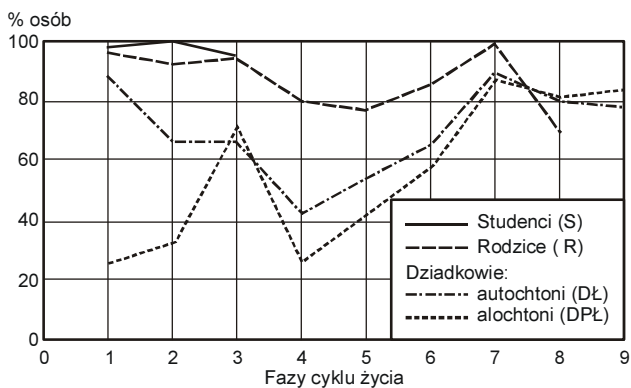


Rys. 5. Preferowane regiony urlopowo-wakacyjne badanych studentów w latach 1990–2002
Źródło: J. KOWALCZYK-ANIOL (2007, rys. 14)

przestrzennym, jak i funkcjonalnym (mierniki aktywności urlopowo-wakacyjnej) jest zjawiskiem dynamicznym, odmiennym dla każdej z generacji respondentów.



Rys. 6. Stopa aktywności urlopowo-wakacyjnej badanych pokoleń w ujęciu dynamicznym
Źródło: J. KOWALCZYK-ANIOŁ (2007, s. 39)



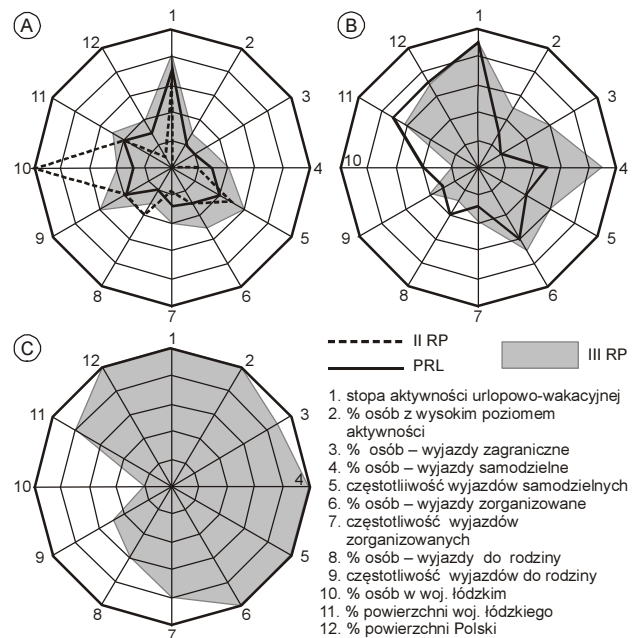
Wartość stopy aktywności urlopowo-wakacyjnej wynosi odpowiednio dla faz VI+VII: R = 93,3%, DŁ = 95,5%, DPŁ = 84,2% oraz VIII+IX: DŁ = 92,3%, DPŁ = 93,3%.

Rys. 7. Stopa aktywności urlopowo-wakacyjnej pokoleń według faz cyklu życia
Źródło: J. KOWALCZYK-ANIOŁ (2007, s. 88)

„Kolejne pokolenia zawłaszczają coraz większą przestrzeń Polski dla swoich celów urlopowo-wakacyjnych, jednak można wskazać główne niezmiennie dominujące regiony wypoczynku łódzian. Są nimi obszary najbardziej atrakcyjne turystycznie – regiony gdański, słowiński, szczeciński, tatrzańsko-podhalański oraz najbliższy – podłódzki, który w ostatnich latach przeżywa fazę ożywienia głównie za sprawą działek letniskowych. Jak pokazują wyniki badań, bardziej widoczne zmiany zachodzą w sferze aktywności urlopowo-wakacyjnej ankietowanych łódzian. Kolejne pokolenia cechują coraz wyższe jej wskaźniki [...]. Między innymi na ich podstawie można mówić o odmiennych modelach wypoczynku omawianych grup.” (KOWALCZYK-ANIOŁ 2007, s. 119–120).

Skonstruowane w opracowaniu w formie typogramów modele funkcjonalno-przestrzenne wypoczynku urlopowo-wakacyjnego trzech pokoleń mieszkańców Łodzi (rys. 8) uwydatniają różnice międzypokoleniowe. Biografia urlopowo-wakacyjna najstarszej (w mniejszym stopniu średniej) generacji pozwoliła

na ukazanie zmian modelu wypoczynku w każdym z trzech objętych badaniem okresach historycznych, tj. II RP, PRL i III RP. Jest to także dobra ilustracja rozwoju cywilizacyjnego społeczeństwa, w tym przypadku łódzkiej społeczności.



Rys. 8. Modele funkcjonalno-przestrzenne wypoczynku urlopowo-wakacyjnego badanych pokoleń urodzonych w Łodzi: A – dziadkowie, B – rodzice, C – studenci
Źródło: J. KOWALCZYK-ANIOŁ (2007, rys. 18)

„Pomimo zmian sposobu organizacji wyjazdów raz jeszcze należy podkreślić, że wśród badanych łódzian główne regiony wypoczynku urlopowo-wakacyjnego pozostają stałe (nieznacznie zmienia się tylko ich hierarchia). Jak stwierdzono, ich popularność wynika z tradycji wykształconej w latach masowej turystyki socjalnej PRL (zwłaszcza latach 60. i 70.) opartej na bazie wczasowo-wypoczynkowej nie tylko łódzkich zakładów pracy, ale też FWP i bazie zakładów spoza Łodzi (wczasy międzyzakładowe). Przemiany przeważającego sposobu wyjazdów wraz z uczestnictwem, częstotliwością a nade wszystko kierunkami wyjazdów zagranicznych wyraźnie korespondującymi z sytuacją polityczno-gospodarczą Polski, w każdym z tych okresów” (KOWALCZYK-ANIOŁ 2007, s. 120).

4. PODSUMOWANIE

Biografia urlopowo-wakacyjna oparta na badaniach ankietowych daje duże możliwości zarówno na poziomie rejestracji zjawiska (gromadzony materiał źródłowy jest bogaty i zróżnicowany), jak i na późniejszych

etapach – interpretacji i uogólnienia. Jej niewątpliwą zaletą jest szansa na rzadko stosowane w geografii turystyki dynamiczne pokazanie zjawiska w odniesieniu do tej samej grupy badanych. Oprócz kwestii przestrzennych stwarza okazję badania przez pryzmat biografii wybranego zagadnienia społecznego (np. cyklu życia człowieka i rodziny, „wychowania” do turystyki). Oczywiście metoda ta, jak każda, ma swoje słabe strony. Część z nich wynika z charakteru samych badań biograficznych (np. wspomniana wcześniej subiektywność treści), inne m.in. z konieczności agregacji i generalizacji danych, uciążliwości prowadzenia badań terenowych (czasochłonność), a w przypadku badań pokoleniowych także możliwości samego doboru próby badawczej. Mając świadomość tych ograniczeń możliwości, jakie stwarza umiejętne zastosowanie biografii urlopowo-wakacyjnej do badań nad przestrzenią urlopowo-wakacyjną, czy szerzej biografii turystycznej nad przestrzenią turystyczną bezsprzecznie przemawiają za jej przydatnością w analizach przestrzennych aktywności turystycznej pokoleń (człowieka, innych grup demograficznych, społecznych). Metoda ta daje także badaczowi dużą satysfakcję w poznawaniu świata oraz skłania do refleksji nad własnąografią, także turystyczną.

PRZYPISY

¹ Studia nad biografiami przyjmują różne formy odpowiadające różnorodnym orientacjom badawczym. O założeniach terminologicznych i metodologicznych metody biograficznej pisze szeroko J. KACZMAREK (2005).

² Prowadzone badania miały charakter nieprobabilistyczny. W badaniach eksploracyjnych (takich jak przytoczone) korzyści z przyjęcia próby nielosowej są większe niż korzyści możliwe do uzyskania z zastosowania prób losowych.

³ „Wybór takich grup respondentów był podyktowany dwoma względami. Pierwszym było przekonanie, że łodzianie wykształcili nieco odmienny od mieszkańców innych dużych miast Polski przestrzenny model wypoczynku urlopowo-wakacyjnego. Przyjęto jednocześnie, że tak dobrana próba pozwoli nie tylko go poznać, ale też zrozumieć. Drugim powodem była relatywna łatwość prowadzenia badań – poszukiwanie rodzin, które wezmą udział w badaniu poprzez studentów drugiego roku studiów dziennych UŁ, czyli przez grupę jednorodną wiekowo i dostępną podczas zajęć uniwersyteckich” (KOWALCZYK-ANIOŁ 2007, s. 2–3).

⁴ Rodzina nuklearna to za E. FRĄTCZAK (1999) para małżeńska lub jedno z rodziców wraz z ich niezamężnymi dziećmi, które niekoniecznie mieszkają w jednym gospodarstwie. Jest to definicja zgodna z zaproponowaną przez ONZ.

⁵ Między innymi stopa aktywności turystycznej Labeau, aktywność turystyczna netto (MEDLIK 1995, WŁODARCZYK 1999), uczestnictwo ludności w turystyce (ruchu turystycznym) (MATCZAK 1992).

BIBLIOGRAFIA

- ALEJZIAK W., 2011, *Aktywność turystyczna: międzynarodowe i krajowe zróżnicowanie oraz kwestia wykluczenia społecznego*, „Turystyka”, 21/1-2, s. 7-16.
- ALEJZIAK W., 2000, *Metodologia badania i określania aktywności turystycznej ludności w wybranych krajach świata*, [w:] J. Wyrzykowski (red.), *Studia nad czasem wolnym mieszkańców dużych miast Polski i jego wykorzystaniem na rekreację ruchową i turystykę*, Wyd. AWF we Wrocławiu, Wrocław, s. 157-177.
- BABBIE E., 2005, *Badania społeczne w praktyce*, PWN, Warszawa.
- DZIEGIEC E., LISZEWSKI S., 1985, *Wyjazdy urlopowo-wakacyjne mieszkańców Łodzi*, „Turystyka”, 1.
- HELLING I., 1985, *Metoda badań biograficznych*, „Kultura i Społeczeństwo”, 3.
- KACZMAREK J., 2004, *Geobiografia – historie życia a studia nad migracjami*, „Acta Universitatis Lodzianis. Folia Geographica Socio-Oeconomica”, 5.
- KACZMAREK J., 2005, *Podejście geobiograficzne w geografii społecznej. Zarys teorii i podstawy metodyczne*, Wyd. Uniwersytetu Łódzkiego, Łódź.
- KACZMAREK J., STASIAK A., WŁODARCZYK B., 2002, *Produkt turystyczny albo jak organizować poznanie świata. Przewodnik do ćwiczeń*, Wyd. Uniwersytetu Łódzkiego, Łódź.
- KEGLER D., 1990, *Wypoczynek urlopowy rzemieślników Łodzi*, mpis pracy magisterskiej, Katedra Geografii Miast i Turystyki UŁ, Łódź.
- KOWALCZYK-ANIOŁ J., 2007, *Rozwój przestrzeni urlopowo-wakacyjnej rodzin studentów Uniwersytetu Łódzkiego*, ŁTN, Łódź.
- LATOSIŃSKA J., 1998, *Przestrzeń urlopowo-wakacyjna pracowników wyższych uczelni Łodzi*, ŁTN, Łódź.
- LISOWSKI A., 2003, *Koncepcje przestrzeni w geografii człowieka*, Wydział Geografii i Studiów Regionalnych UW, Warszawa.
- LISZEWSKI S., 1995a, *Zróżnicowanie przestrzenne poziomu i jakości warunków życia ludności w aglomeracjach miejskich (program badań, pierwsze wyniki)*, „Acta Universitatis Lodzianis. Folia Geographica”, 20.
- LISZEWSKI S., 1995b, *Przestrzeń turystyczna*, „Turystyka”, 5/2.
- LISZEWSKI S., 2006, *Przestrzeń turystyki i ich transformacja we współczesnym świecie*, „Turystyka”, 16/2.
- LISZEWSKI S., BACZWAROW M., 1998, *Istota i właściwości przestrzeni rekreacyjno-turystycznej*, „Turystyka”, 8/1.
- LUTYŃSKI J., 2000, *Metoda biograficzna i sposoby otrzymywania materiałów w badaniach socjologicznych*, [w:] J. Lutyński, *Metody badań społecznych*, ŁTN, Łódź.
- MATCZAK A., 1992, *Model badań ruchu turystycznego. Studium metodologiczne*, Wyd. Uniwersytetu Łódzkiego, Łódź.
- MEDLIK S., 1995, *Leksykon podróży, turystyki i hotelarstwa*, PWN, Warszawa.
- STACHOWSKI J., 1993, *O pojmowaniu przestrzeni w geografii turystyki*, „Acta Universitatis Nicolai Copernici. Geografia”, XXIV, Nauki Matematyczno-Przyrodnicze, 82.
- WŁODARCZYK B., 1999, *Przemiany form aktywności turystycznej (przykład krawędzi Wyżyny Łódzkiej)*, ŁTN, Łódź.
- WŁODARCZYK B., 2006, *Przestrzeń turystyczna – cykliczność „akto-ryzy”, determinanty rozwoju*, „Turystyka”, 16/2.
- WŁODARCZYK B., 2009, *Przestrzeń turystyczna – istota, koncepcje, determinanty rozwoju*, Wyd. Uniwersytetu Łódzkiego, Łódź.
- ZARĘBSKA M., 2001, *Turystyka i wypoczynek mieszkańców osiedla im. B. Chrobrego w Łodzi*, mpis pracy magisterskiej, Katedra Geografii Miast i Turystyki UŁ, Łódź.