

# NOTATKA NAUKOWA

Turyzm 2012, 22/1

**Justyna Gąsiorek\***

**Maciej Liro\***

Uniwersytet Jagielloński  
Instytut Geografii i Gospodarki Przestrzennej  
justyna.gasiorek@uj.edu.pl  
maciej.liro@uj.edu.pl

**Konrad Leja\***

Uniwersytet Pedagogiczny  
Instytut Geografii  
konrad.boz@op.pl

## NATEŻENIE RUCHU TURYSTYCZNEGO NA SZLAKACH PIENIŃSKIEGO PARKU NARODOWEGO W SEZONIE LETNIM 2010 ROKU<sup>1</sup>

### 1. WSTĘP

Założony w 1932 r. Pieniński Park Narodowy (PPN) jest jednym z najstarszych tego typu obszarów chronionych w Polsce. Powierzchnia parku wynosi 23,46 km<sup>2</sup> i obejmuje ochroną najcenniejsze tereny Pienin Właściwych oraz część Pienin Spiskich. Położenie PPN na skraju Karpat Wewnętrznych sprawia, że obszar ten cechuje bliskość zarówno Beskidów, jak i Tatr, co podnosi jego atrakcyjność. Dla turystyki pieszej w Parku wyznaczono 27 km szlaków (WRÓBEL 2002) (rys. 1). Są one łatwo dostępne i bezpieczne nawet dla niedoświadczonych turystów.

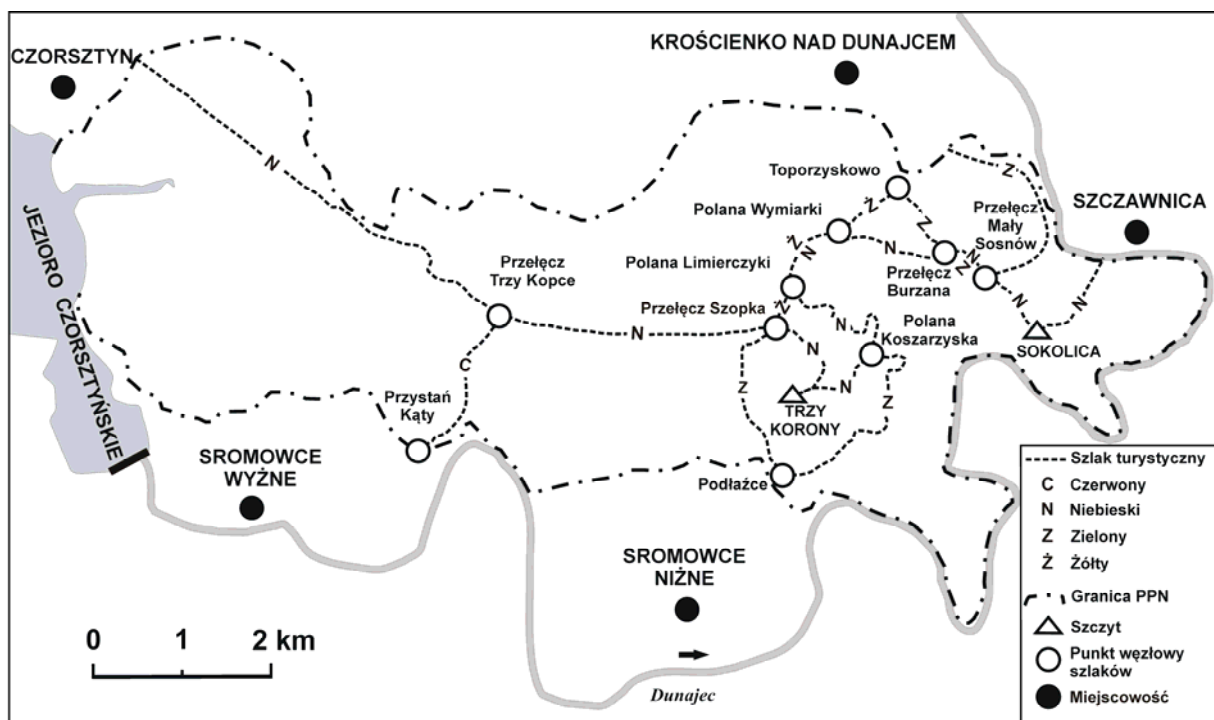
Różnorodność form przyrody nieożywionej Pienin związana z bogatą przeszłością geologiczną stanowi ważny element krajobrazowy parku. Najważniejszymi atrakcjami turystycznymi na obszarze Pienińskiego Parku Narodowego są szczyty: Trzy Korony i Sokolica, z urządzonymi dla turystów podestami widokowymi, oraz ruiny Zamku Pienińskiego na Zamkowej Górze. Popularnością wśród turystów krajowych i zagranicznych cieszy się także malowniczy przełom Dunajca, gdzie organizowane są spływy tradycyjnych flisackich tratw. Dodatkowo pobliski sztuczny Zbiornik Czorsztyński wpływa na podniesienie walorów krajobrazowych obszaru PPN. Stwarza on także możliwość zróżnicowania form turystyki uprawianej przez turystów wypoczywających w regionie.

Walory przyrodnicze i pozaprzyrodnicze powodują, że PPN jest miejscem cieszącym się popularnością

turystyczną, której wynikiem jest stosunkowo duża liczba osób odwiedzających park. Ruch turystyczny w PPN wykazuje sezonowość, której skutkiem jest nierównomierne natężenie przyjazdów w skali roku (KUREK 2007). Ponad 95% frekwencji przypada na sezon letni (WRÓBEL 2002).

Dotychczasowe badania natężenia ruchu turystycznego w PPN były prowadzone w latach 1972–1974 (BOLLAND 1982). W 1977 r. zostały opracowane wskaźniki chłonności turystycznej dla szlaków pieszych oraz poszczególnych ich odcinków. Wartości te odnoszą się do maksymalnej liczby turystów podczas jednego dnia (CELICHOWSKI 1977). Pomiary natężenia ruchu turystycznego w PPN były także prowadzone przez Studenckie Koło Naukowe Geografów Uniwersytetu Pedagogicznego w Krakowie w latach 2007–2010 (WARCHOLIK, SEMCZUK, BARANOWSKI 2010).

Celem autorów niniejszego opracowania jest przedstawienie wartości natężenia ruchu turystycznego na obszarze Pienińskiego Parku Narodowego w sezonie letnim 2010 r. oraz porównanie ich z wynikami badań z lat 2007–2009. Na podstawie otrzymanych wartości oraz porównania ich z wskaźnikami chłonności turystycznej wskazano odcinki szlaków o znacznie przekroczonej liczbie turystów pieszych<sup>2</sup>.



Rys. 1. Szlaki turystyczne w Pienińskim Parku Narodowym  
Źródło: opracowanie własne



Objaśnienia: 1 – granica Pienińskiego Parku Narodowego, 2 – miejscowość, 3 – szczyt, 4 – punkt węzłowy szlaku

Rys. 2. Natężenie ruchu turystycznego na szlakach PPN w 2010 r.  
Źródło: opracowanie na podstawie własnych badań

## 2. METODY BADAŃ

Monitoring natężenia ruchu turystycznego był prowadzony w 14 punktach na szlakach pieszych leżących w obrębie PPN. Punkty pomiarowe były zlokalizowane w połowie odcinków szlaków. Taka lokalizacja eliminowała błędy w liczeniu spowodowane postojami turystów na skrzyżowaniach tras. Na każdym z punktów pomiarowych znajdował się obserwator, który w sposób ciągły notował liczbę oraz kierunek przemieszczania się turystów. Badania wykonywano w dniach 16–18, 22 i 23 lipca 2010 r. Dni 17 i 18 lipca były dniami weekendowymi. Cztery z pięciu dni objętych badaniem były dniami pogodnymi (w dwóch wystąpiły niewielkie, przelotne opady w godzinach popołudniowych). Jednego dnia natomiast utrzymywało się duże zachmurzenie. Każdego dnia pomiar prowadzono przez siedem godzin (9.00–16.00). W kwestionariuszu monitoringu odnotowywano kierunek przyścia oraz odejścia, liczbę turystów sumowano w odstępach 15-minutowych. Zaletą zastosowanej metody jest liczbowy wynik natężenia ruchu turystycznego. Stosowanie tej metody wymaga jednak zaangażowania dużej liczby osób rozdających lub wypełniających kwestionariusze oraz ich odpowiedniego rozmieszczenia. W pomiarze niemożliwe jest zliczanie osób zbaczających ze szlaków (BARANOWSKI, LEJA 2010).

Z uzyskanych wartości obliczono średnią arytmetyczną, która odwzorowuje natężenie ruchu turystycznego w sezonie letnim na pieszych szlakach turystycznych w PPN.

## 3. NATĘŻENIE RUCHU TURYSTYCZNEGO

Natężenie ruchu turystycznego w PPN w 2010 r. wykazywało duże zróżnicowanie przestrzenne (rys. 2). Wartości natężenia na poszczególnych szlakach wynosiły od 21 osób/dzień na odcinku przystań Kąty – przełęcz Trzy Kopce do 966 osób/dzień na odcinku przełęcz Szopka – Trzy Korony (tab. 1).

W okresie pięciu dni pomiarowych w lipcu 2010 r. średnia dzienna liczba turystów wchodzących do PPN wyniosła 1198. Podobną wartość natężenia ruchu turystycznego uzyskano z pomiarów w roku 2008. Natomiast w latach 2007 i 2009 zanotowano wyższe wartości, które wynosiły kolejno 1408 i 1477 osób/dzień (tab. 2).

Najbardziej uczęszczany był odcinek przełęcz Szopka – Trzy Korony, który pokonywało średnio 966 osób/dzień. Pomiar z lat poprzednich wykazały analogiczną tendencję do największej popularności te-

go odcinka: 2009 r. – 1238, 2008 r. – 948, 2007 r. – 1232 (osób/dzień) (tab. 3). Odcinek prowadzi bezpośrednio do głównej atrakcji PPN – szczytu Trzech Koron. Korzystają z niego turyści wychodzący zarówno od strony Sromowców Niżnych, Krościenka nad Dunajcem, jak i Czorsztyna.

T a b e l a 1. Wartości natężenia ruchu turystycznego na szlakach PPN w 2010 r.

Odcinek szlaku	Wartość natężenia ruchu turystycznego os/dzień
Przełęcz Szopka – Trzy Korony	966
Polana Wymiarki – polana Limierczyki	716
Polana Wymiarki – Toporzyskowo	550
Podłaże – przełęcz Szopka	467
Polana Koszarzyska – Trzy Korony	466
Przełęcz Szopka – polana Limierczyki	445
Szczawnica – Sokolica	429
Przełęcz Mały Sosnów – Sokolica	424
Polana Limierczyki – polana Koszarzyska	405
Polana Wymiarki – przełęcz Burzana	402
Przełęcz Mały Sosnów – przełęcz Burzana	280
Przełęcz Mały Sosnów – Toporzysko	173
Podłaże – polana Koszarzyska	161
Czorsztyn – przełęcz Trzy Kopce	148
Przełęcz Trzy Kopce – przełęcz Szopka	146
Przełęcz Burzana – Toporzyskowo	131
Przystań Kąty – przełęcz Trzy Kopce	21
Pieniński Park Narodowy – razem	1 198

Ź r ó d ł o: opracowanie na podstawie własnych badań.

T a b e l a 2. Wartości natężenia ruchu turystycznego na obszarze PPN w latach 2007–2010

Rok	Natężenie ruchu turystycznego	
	Liczba osób/dobę	Liczba osób/dobę/km <sup>2</sup>
2010	1198	51
2009	1477	62
2008	1160	49
2007	1408	60

Ź r ó d ł o: opracowanie na podstawie własnych badań.

T a b e l a 3. Wartości natężenia ruchu turystycznego dla wybranych odcinków szlaków w PPN w latach 2007–2010

Odcinek szlaku	Rok			
	2010	2009	2008	2007
Przełęcz Szopka – Trzy Korony	966	1238	948	1232
Polana Wymiarki – polana Limierczyki	716	1071	720	1038
Przełęcz Mały Sosnów – Sokolica	424	700	350	500
Przełęcz Burzana – Toporzyskowo	131	112	104	116
Przystań Kąty – przełęcz Trzy Kopce	21	45	17	23

Ź r ó d ł o: opracowanie na podstawie własnych badań.

Drugim pod względem wielkości natężenia ruchu turystycznego był odcinek polana Wymiarki – polana Limierczyki, w 2010 r. przyjmujący dziennie 716 osób, podczas gdy w latach: 2009 r. – 1071, 2008 r. – 720, 2007 r. – 1038 (osób/dzień). Jest to fragment szlaku o charakterze tranzytowym w stronę Zamkowej Góry i Trzech Koron.

Dwa wskazane odcinki wchodzi w skład żółtego szlaku prowadzącego przez punkty o dużej atrakcyjności dla turystyki. Zaznacza się tutaj wyraźna koncentracja ruchu turystycznego w najbardziej atrakcyjnych miejscach przyrodniczego obszaru chronionego (PTASZYCKA-JACKOWSKA 2007).

Wartość 550 osób/dzień w 2010 r. zanotowano dla odcinka polana Wymiarki–polana Toporzyskowo, który również w badaniach z poprzednich trzech lat charakteryzował się mniejszym nasileniem ruchu. Ten fragment szlaku wykorzystywany jest przez turystów wchodzących z Krościenka nad Dunajcem w głąb PPN.

Mało atrakcyjny dla turystów okazał się odcinek szlaku przełęcz Burzana–Toporzyskowo. Ma on alternatywny odcinek Toporzyskowo–polana Wymiarki, który jest częściej wybierany przez turystów (rys. 2).

Najmniejsze natężenie ruchu turystycznego na terenie PPN w roku 2010 zanotowano na szlaku przystań Kąty–przełęcz Trzy Kopce (21osób/dzień), podobnie jak w latach wcześniejszych (tab. 3). Odcinek ten jest znacznie oddalony od najbardziej popularnych wśród turystów punktów w PPN (Trzy Korony, Sokolica).

#### 4. PRZEKROCZENIE WSKAŹNIKÓW CHŁONNOŚCI TURYSTYCZNEJ SZLAKÓW TURYSTYCZNYCH W PPN

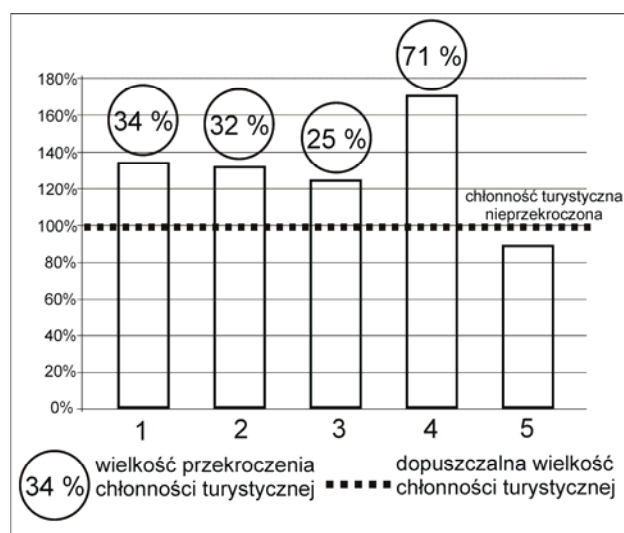
Chłonność turystyczna rozumiana jest jako maksymalna liczba uczestników ruchu turystycznego, którzy mogą równocześnie przebywać na danym terenie nie powodując dewastacji i degradacji środowiska naturalnego, a tym samym pogorszenia warunków wypoczyniania (MIKA 2007). Do tej pory nie powstał uniwersalny wskaźnik do wyznaczania tej wartości dla szlaków pieszych na terenie obszarów chronionych (PSTROCKA-RAK, RAK 2011), a wszystkie istniejące propozycje rodzą liczne spory i posiadają nieznaczne praktyczne zastosowanie (GRAJA-ZWOLIŃSKA 2009, PSTROCKA 2004).

Uzyskane wyniki pomiarów natężenia ruchu turystycznego zestawiono z wielkościami chłonności obliczonymi dla odcinków szlaków przez CELICHOWSKIEGO (1977):

I – Szczawnica–Sokolica–Czertezik–Krościenko nad Dunajcem (321 osób/dzień);

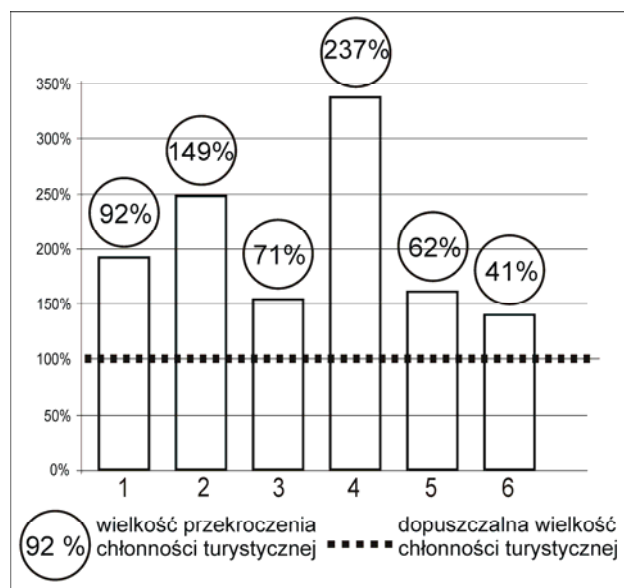
II – Krościenko nad Dunajcem–Trzy Korony–Góra Zamkowa–Krościenko nad Dunajcem (287 osób/dzień).

W przypadku trasy I wskaźnik chłonności turystycznej nie został przekroczony jedynie na odcinku: przełęcz Mały Sosnów–przełęcz Burzana. Pozostałe fragmenty przekroczyły wartość maksymalną, zaproponowaną przez CELICHOWSKIEGO (1977) (rys. 3).



Rys. 3. Przekroczenie granicy chłonności turystycznej w 2010 r. na odcinkach trasy I: 1 – Szczawnica–Sokolica, 2 – Sokolica–przełęcz Mały Sosnów, 3 – przełęcz Burzana–polana Wymiarki, 4 – polana Wymiarki–Toporzyskowo, 5 – przełęcz Mały Sosnów–przełęcz Burzana

Źródło: opracowanie na podstawie własnych badań



Rys. 4. Przekroczenie granicy chłonności turystycznej w 2010 r. na odcinkach trasy II: 1 – Toporzyskowo–polana Wymiarki, 2 – polana Wymiarki–polana Limierczyki, 3 – polana Limierczyki–przełęcz Szopka, 4 – przełęcz Szopka–Trzy Korony, 5 – Trzy Korony–polana Koszarzyńska, 6 – polana Koszarzyńska–polana Limierczyki

Źródło: opracowanie na podstawie własnych badań

Dla trasy II wskaźnik chłonności turystycznej został przekroczony na wszystkich jej odcinkach (rys. 4). Drastyczne przekroczenie chłonności występowało zwłaszcza na odcinku przełęcz Szopka-Trzy Korony.

Odcinek Toporzyskowo-polana Wymiarki stanowił część zarówno tras I i II, dla których CELICHOWSKI (1977) wyliczył odrębne wskaźniki chłonności.

## 5. PODSUMOWANIE I WNIOSKI

W ostatnich latach utrzymuje się podobna liczba osób odwiedzających PPN w sezonie letnim. Pomiar natężenia ruchu turystycznego z lat 2007–2010 wskazują, że największe jego wartości występują na tych samych odcinkach szlaków: przełęcz Szopka-Trzy Korony oraz polana Wymiarki-polana Limierczyki. Najniższe wartości notowane są w zachodniej części parku.

Na najbardziej uczęszczanych szlakach w Pienińskim Parku Narodowym kilkakrotnie przekraczane są wartości chłonności turystycznej. Może to wywoływać niekorzystne zmiany w środowisku przyrodniczym. Najbardziej powszechnym, negatywnym skutkiem jest wydeptywanie roślin oraz zmiany cech pokrywy glebowej. Zmiany takie na obszarach górskich mogą powodować nasilenie splotu powierzchniowego i rozwój procesów erozyjnych (FIDELUS 2008, GORCZYCA I KRZEMIEŃ 2006, KASPRZAK 2010, KRZEMIEŃ 1997). Wzmocniony ruch turystyczny może być także przyczyną płożenia i cofania się życia zwierzęcego w głąb parku narodowego (MIKA 2005).

Wysokie natężenie ruchu turystycznego na szlakach turystycznych może też wpływać negatywnie na odbiór walorów krajobrazowych i zakłócać wypoczynek turystów. Wymienione skutki mogą prowadzić do powstania konfliktu między zachowaniem wartości i ochroną zasobów przyrodniczych a uprawianiem turystyki na obszarze Pienińskiego Parku Narodowego (PTASZYCKA-JACKOWSKA 2005).

## PRZYPISY

\* Studenckie Koło Naukowe Geografów Uniwersytetu Pedagogicznego w Krakowie, Uniwersytet Pedagogiczny, Kraków ul. Podchorążych 2.

<sup>1</sup> Praca została wyróżniona podczas 35. Zjazdu Studenckich Kół Naukowych Geografów w Poroninie.

<sup>2</sup> Dziękujemy prof. Antoniemu Jackowskiemu i Recenzentowi za cenne uwagi wprowadzone w pierwszej wersji artykułu.

## BIBLIOGRAFIA

- BARANOWSKI M., LEJA K., 2010, *Problemy metodyczne monitoringu ruchu turystycznego w Pienińskim Parku Narodowym*, [w:] R. Droba (red.), *Przeobrażenia i zmiany*, Wyd. Akademii Podlaskiej, Siedlce, s. 33–36.
- BOLLAND A., 1982, *Ruch turystyczny w Pienińskim Parku Narodowym – stan obecny i próba jego programowania w aspekcie potrzeb ochrony środowiska przyrodniczego*, „*Studia Naturae*”, ser. A, nr 22, Zakład Ochrony Przyrody i Zasobów Naturalnych PAN, Kraków, s. 197–224.
- CELICHOWSKI A., 1977, *Studium chłonności turystycznej*, [w:] *Plan ogólny zagospodarowania przestrzennego PPN*, mpis w Dyrekcji PPN, Krościenko nad Dunajcem, s. 1–15.
- FIDELUS J., 2008, *Rola ruchu turystycznego w przekształcaniu ścieżek i dróg turystycznych na obszarze Tatrzańskiego Parku Narodowego*, [w:] R. Twardosz, P. Jezioro (red.) *Zagadnienia geografii fizycznej*, „*Prace Geograficzne*”, z. 120, Instytut Geografii i Gospodarki Przestrzennej UJ Kraków, s. 19–30.
- GRAJA-ZWOLIŃSKA S., 2009, *Rola wskaźnika chłonności turystycznej w kształtowaniu przestrzeni turystycznej parków narodowych*, [w:] *Turystyka w lasach i na obszarach przyrodniczo cennych*, „*Studia i Materiały Centrum Edukacji Przyrodniczo-Leśnej*”, R. 11, z. 4 (23), Leśny Zakład Doświadczalny SGGW, Rogów.
- GORCZYCA E., KRZEMIEŃ K., 2006, *Wpływ ruchu turystycznego na przekształcenie rzeźby obszarów górskich*, [w:] J. Trepińska, Z. Olecki (red.), *Klimatyczne aspekty środowiska geograficznego*, Instytut Geografii i Gospodarki Przestrzennej UJ, Kraków, s. 311–332.
- KASPRZAK M., 2005, *Tempo degradacji powierzchni dróg i ścieżek turystycznych w Karkonoszach Wschodnich*, „*Opera Corconica*”, 42, Vrchlabi, s. 17–30.
- KRZEMIEŃ K., 1997, *Morfologiczne skutki gospodarki turystycznej w obszarze wysokogórskim na przykładzie masywu les Monte Dore (Francja)*, [w:] B. Domański (red.) *Gospodarka – Człowiek – Środowisko*, Instytut Geografii UJ, Kraków, s. 277–287.
- KUREK W. (red.), 2007, *Turystyka*, Wyd. Naukowe PWN, Warszawa.
- MIKA M., 2007, *Turystyka jako czynnik przemian środowiska przyrodniczego*, [w:] W. Kurek (red.), *Turystyka*, Wyd. Naukowe PWN, Warszawa, s. 446–457.
- PTASZYCKA M., 2004, *Problematyka pojemności turystycznej w świetle anglojęzycznej literatury naukowej*, *Turyzm*, t. 14/1, s. 91–102.
- PTASZYCKA-RAK M., RAK G., 2011, *Wskaźniki chłonności i pojemności turystycznej w polskich parkach narodowych*, [w:] *Turystyka w lasach i na obszarach przyrodniczo cennych*, „*Studia i Materiały CEPL w Rogowie*”, nr 13, z. 3, s. 141–145.
- PTASZYCKA-JACKOWSKA D., 2007, *Turystyka na przyrodniczych obszarach chronionych*, [w:] W. Kurek (red.), *Turystyka*, Wyd. Naukowe PWN SA, Warszawa, s. 333–338.
- WARCHOLIK W., SEMCZUK M., BARANOWSKI M., 2010, *Monitoring ruchu turystycznego w PPN*, [w:] F. Kirk, J. Lach, W. Wilczyńska-Michalik, E. Brzeźniak, D. Limanówka, J. Sadoń (red.), *Dynamika zmian środowiska geograficznego pod wpływem antropopresji – streszczenia referatów i posterów*, Kraków-Sanok, ss. 40.
- WRÓBEL S., 2002, *Turystyka w Pienińskim Parku Narodowym*, [w:] J. Partyka (red.), *Użytkowanie turystyczne parków narodowych*, Instytut Ochrony Przyrody PAN, Ojcowski Park Narodowy, Ojców, s. 315–323.