

Marta Maro-Kulczycka

Uniwersytet Łódzki
Instytut Geografii Miast i Turyzmu
m.marokulczycka@wp.pl

CHARAKTERYSTYKA STUDENTÓW I ROKU TURYSTYKI I REKREACJI NA WYDZIALE NAUK GEOGRAFICZNYCH UNIWERSYTETU ŁÓDZKIEGO W ROKU AKADEMICKIM 2010/2011

Historia kształcenia kadr z zakresu geografii turystyki w Uniwersytecie Łódzkim sięga roku 1977 (LISZEWSKI 2008), kiedy przy Instytucie Geografii powstało Podyplomowe Studium Turystyki, które działało do roku 1992 r. Po kilkuletniej przerwie, w 1999 r., zostało na nowo uruchomione. Oprócz podyplomowego studium w Uniwersytecie Łódzkim funkcjonowały kolejno trzy specjalizacje bądź kierunki studiów związane z geografiami turystyki: specjalizacja z geografii turystyki w ramach kierunku „geografia” (po II roku, 1982–1998), samodzielna specjalność geografia turystyki i hotelarstwa (1994–2008) oraz kierunek „turystyka i rekreacja” (od 2004 r.). Aktualnie istniejące studia podzielone są na dwa odrębne etapy – trzyletnie studia licencjackie i dwuletnie uzupełniające studia magisterskie. Zajęcia prowadzone są zarówno w trybie stacjonarnym (dziennym), jak i niestacjonarnym (zaocznym).

W latach 1994–1999 w ramach rekrutacji na kierunek „geografia turystyki i hotelarstwa” przeprowadzany był dwustopniowy egzamin, składający się z etapu pisemnego i ustnego (LAWIN, SZKUP 2000). Jednym z elementów części pisemnej było wypełnienie przez kandydatów kwestionariusza ankiety, służącego badaniu zainteresowań geograficznych, motywacji wyboru studiów, planów na przyszłość, jak również znajomości walorów miejsca zamieszkania, Polski oraz Europy (JAKÓBCZYK-GRYSZKIEWICZ, WŁODARCZYK 1995). Ankieta stanowiła także podstawę przebiegu egzaminu ustnego. Opierając się na danych zebranych od kandydatów tworzono ich charakterystykę, opis której następnie publikowano w czasopiśmie „Turystyka” (JAKÓBCZYK-GRYSZKIEWICZ, WŁODARCZYK 1995, JAŻDZEWSKA, WOLANIUK 1996, STASIAK, WŁODARCZYK 1997, RZEŃCA, SZKUP 1998, LAWIN, SZKUP 2000). W późniejszych latach zaprzestano takich badań, a co

za tym idzie – także tworzenia tego typu charakterystyki. Sytuację taką należy uznać za niewłaściwą, albowiem poznanie oczekiwań studentów wobec wybranego przez nich kierunku może w pewnym stopniu przyczynić się do optymalnego dostosowania programu nauczania do ich potrzeb. Z tego też powodu zdecydowano się na próbę przeprowadzenia podobnych badań, tym razem na grupie studentów kierunku „turystyka i rekreacja”.

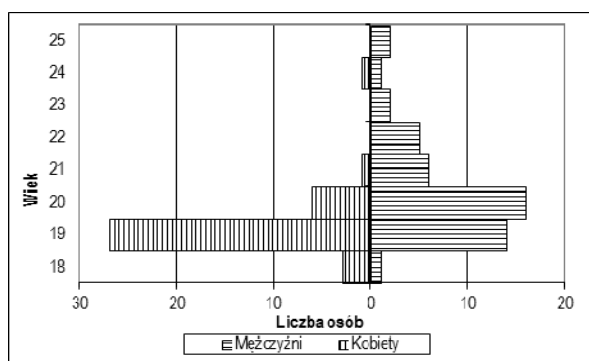
Ponieważ kandydaci na ten kierunek na studia licencjackie nie zdają egzaminu wstępnego (elektroniczna rekrutacja opiera się na wynikach egzaminu maturalnego z wybranych przedmiotów), postanowiono przeprowadzić badania nie wśród kandydatów, lecz wśród studentów I roku studiów licencjackich. Badania odbyły się 24 listopada 2010 r. (studia dzienne) oraz 25–26 listopada 2010 r. (studia zaoczne) podczas zajęć audytoryjnych. Metodą zastosowaną w badaniu była ankieta, zaś narzędziem – kwestionariusz ankiety. Kwestionariusz składał się z siedmiu pytań (zarówno otwartych, jak i zamkniętych) oraz zawierał siedem pytań metryczki.

Głównym celem przeprowadzenia badań była chęć uzyskania odpowiedzi na następujące pytania: skąd studenci dowiedzieli się o kierunku studiów?, dlaczego się na niego zdecydowali?, jakie mają oczekiwania wobec studiów?, jakie mają plany na przyszłość?. W celu uzupełnienia charakterystyki respondentów zapytano także o ich uprawnienia z zakresu turystyki, przynależność do organizacji turystycznych oraz o to, czy studiuje na innym kierunku. Założeniem były badania całościowe, lecz po zebraniu oraz weryfikacji materiału można je traktować jako sondaż.

Łącznie przebadano 85 studentów – 47 ze studiów stacjonarnych i 38 z niestacjonarnych. Wśród respondentów przeważają mężczyźni (47 z 85 badanych).

Należy jednak zauważyć, że na studiach stacjonarnych więcej jest kobiet (o 7). Ogólna większa liczba mężczyzn wynika z faktu ich dużej liczebnej przewagi na studiach niestacjonarnych (o 17).

Biorąc pod uwagę strukturę wieku, zdecydowanie dominują osoby w wieku 19–20 lat – 74,1% ogółu (rys. 1).



Rys. 1. Struktura płci i wieku respondentów
Źródło: opracowanie własne

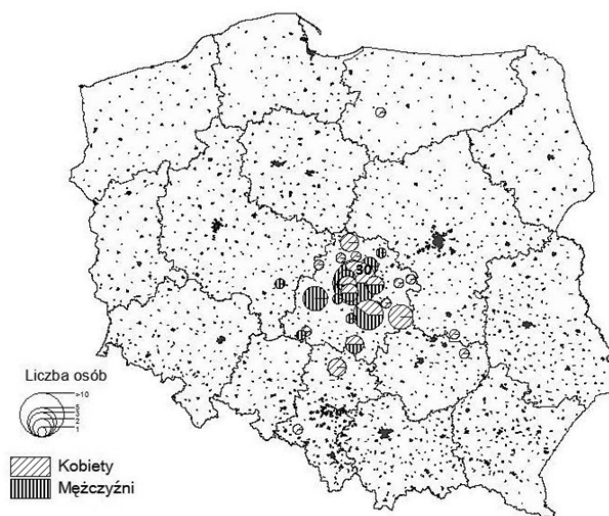
Ogólnie dla zdecydowanej większości osób (75,3%) „turystyka i rekreacja” jest pierwszym kierunkiem studiów. Sytuacja ta jest szczególnie widoczna wśród kobiet – na 38 badanych, odpowiedzi takiej udzieliło aż 36. Udział mężczyzn, którzy studiowali już jakiś kierunek, jest wyższy – 28 na 47.

Zdecydowana większość badanych studentów ukończyła liceum ogólnokształcące, znacznie mniej – technikum (tab. 1). Wśród 14 absolwentów technikum ośmiu ukończyło szkołę o charakterze hotelarskim, po dwie – gastronomicznym i elektrycznym, po jednej – budowlanym i zarządzania informacją. Dwie osoby zaznaczyły odpowiedź „inny rodzaj” – byli to absolwenci zagranicznych szkół średnich (na Białorusi i w Kazachstanie). Respondenci, którzy ukończyli technikum, studiowali przede wszystkim w trybie zaocznym – 71,4% absolwentów tego typu szkoły średniej.

Tabela 1. Rodzaj ukończonej szkoły średniej przez badanych studentów

Rodzaj ukończonej szkoły średniej (n = 85)	% odpowiedzi
Liceum ogólnokształcące	76,5
Liceum profilowane	4,7
Technikum	16,5
Inny rodzaj	2,4

Źródło: opracowanie własne.



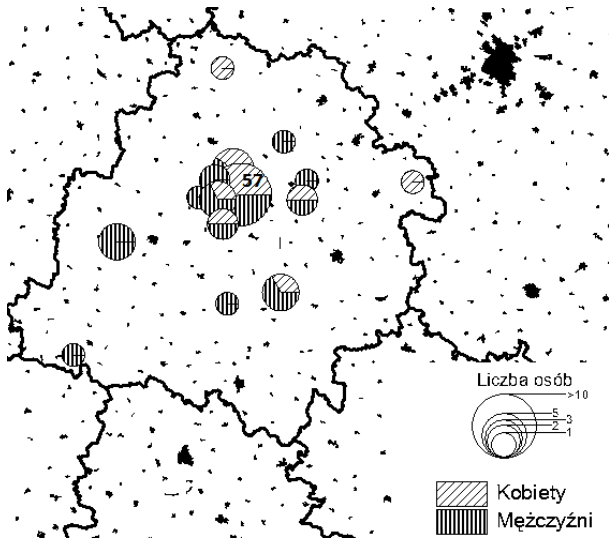
Rys. 2. Pochodzenie respondentów
Źródło: opracowanie własne

W toku badań respondentom zostało postawione pytanie, skąd pochodzą (rys. 2). Spośród 85 badanych trzy osoby pochodziły spoza Polski – z Angoli, Kazachstanu oraz Białorusi. Zdecydowana większość (88,1%) rekrutuje się z obszaru województwa łódzkiego. Spoza niego – z województw ościennych, z miejscowości bliskich Łodzi.

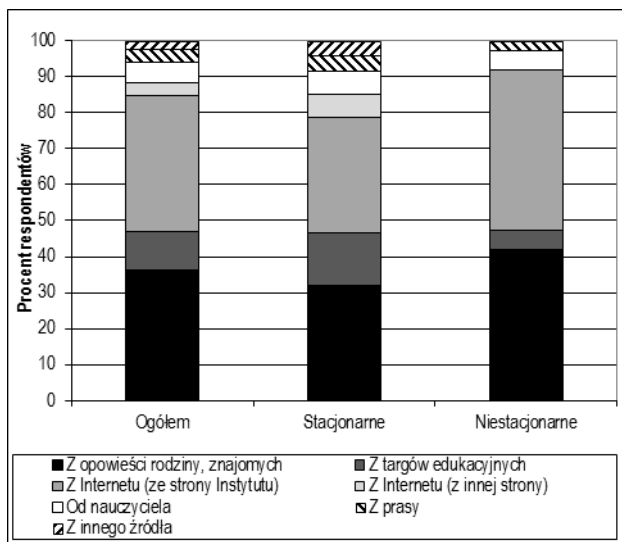
Z dalszych rejonów kraju pochodzą jedynie dwie osoby – jedna z południowej części województwa śląskiego, jedna – z województwa warmińsko-mazurskiego. Uzyskany wynik pokazuje regionalny zasięg oddziaływania kierunku „turystyka i rekreacja” Uniwersytetu Łódzkiego. Świadczy o tym także fakt, iż osoby z Łodzi stanowią jedynie nieco ponad 1/3 badanych (35,7%) – ponad połowa respondentów to osoby przyjezdne z terenu województwa.

Respondenci zostali poproszeni także o podanie aktualnego miejsca zamieszkania (rys. 3). Wszyscy badani mieszkają w województwie łódzkim, zaś zdecydowana większość – 67,1% – w Łodzi. Biorąc pod uwagę tryb studiów, w Łodzi mieszka więcej studentów „dziennych”, co wynika ze względów praktycznych – codzienne dojeżdżanie na uczelnię jest kosztowne, a często po prostu niemożliwe. Studenci „dzienni” przyjeżdżający spoza Łodzi mieszkają w miejscowościach położonych w niewielkiej odległości (Zgierz, Konstantynów Łódzki, Aleksandrów Łódzki) lub dogodnie z nią skomunikowanych (Koluszki). Studenci studiów niestacjonarnych – ze względu na fakt, iż zajęcia odbywają się w weekendy – mogą dojeżdżać z miejscowości położonych dalej od Łodzi.

Zdecydowanie najpopularniejszymi źródłami informacji o istnieniu kierunku „turystyka i rekreacja”



Rys. 3. Aktualne miejsca zamieszkania respondentów w województwie łódzkim
Źródło: opracowanie własne

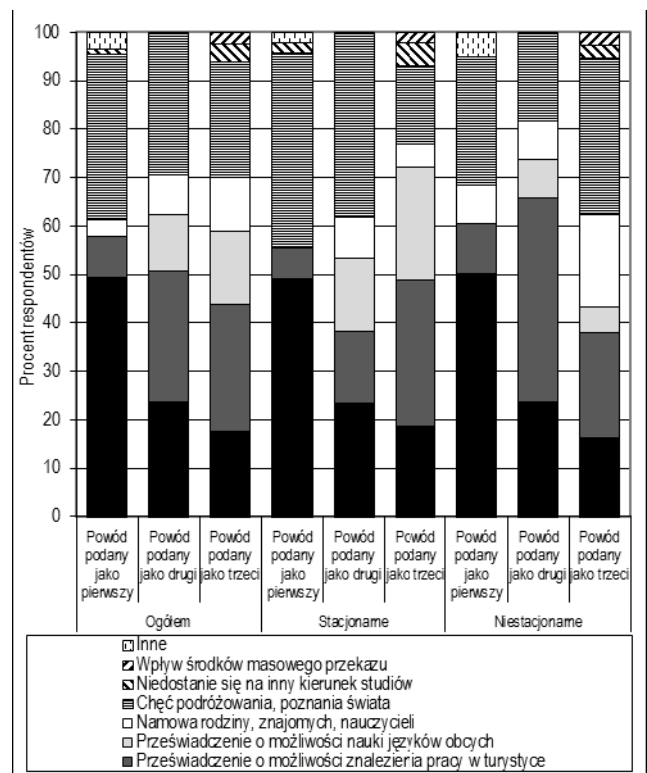


Rys. 4. Źródła informacji o istnieniu kierunku „turystyka i rekreacja” na Uniwersytecie Łódzkim
Źródło: opracowanie własne

na Uniwersytecie Łódzkim były: oficjalna strona internetowa Instytutu Geografii Miast i Turyzmu UŁ oraz informacje uzyskane od rodziny lub znajomych. Łącznie stanowiły one 74,1% źródeł wiedzy o studiach (rys. 4). Sytuację taką należy uznać za korzystną z punktu widzenia twórców kierunku. Przychylnie opinie przekazywane „pocztą pantoflową” świadczą bowiem o pozytywnym wizerunku turystyki i rekreacji wśród osób zainteresowanych studiami wyższymi. Ważna rola oficjalnej strony Instytutu w zdobywaniu informacji świadczy zaś z jednej strony o jej skutecz-

nym prowadzeniu i dobrej konstrukcji, a z drugiej – o potrzebie dalszego jej uatrakcyjniania. Duże znaczenie wymienionej strony w podjęciu decyzji o kształceniu na studiach wyższych pokazuje także, że kandydaci mają wiedzę o istnieniu kierunku „turystyka i rekreacja”, a w Internecie szukają ośrodków, w których można go studiować.

Trzecim – chociaż znacznie mniej istotnym – źródłem informacji były targi edukacyjne, które ogółem wskazało nieco ponad 10% badanych. Należy jednak zauważyć, że miały one większe znaczenie przy dokonaniu wyboru przez studentów „dziennych” (prawie 15%) niż zaocznych (5,3%; rys. 4). Respondenci poproszeni o wymienienie nazwy targów, na których dowiedzieli się o istnieniu kierunku, wskazali na Łódzkie Targi Edukacyjne oraz na Salon Maturzystów. Inne źródła wiedzy o studiach były mniej popularne, wskazywało je do 7% osób. Wśród wymienianych stron internetowych (innych niż strona Instytutu Geografii Miast i Turyzmu) należy wskazać oficjalną stronę Uniwersytetu Łódzkiego, stronę kierunku studiów.pl oraz perspektywy.pl.



Rys. 5. Powody wyboru przez respondentów studiów na kierunku „turystyka i rekreacja” na UŁ
Źródło: opracowanie własne

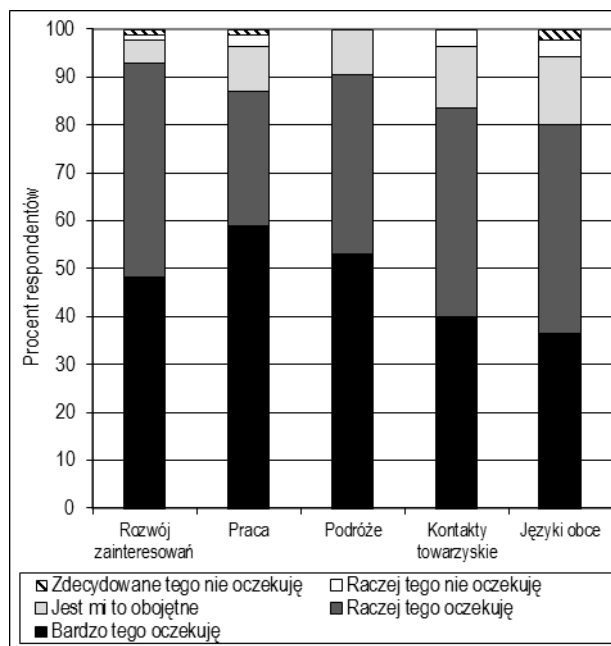
Kolejnym elementem sprawdzanym w toku badań były powody, dla których respondenci zdecydowali się na podjęcie studiów (rys. 5). Łącznie badani wska-

zali 250 powodów, nadając im rangi od 1 (najważniejszy) do 3 (najmniej ważny). Co najmniej dwa powody wymienili wszyscy badani, zaś trzy – 80 osób. Najpopularniejszymi powodami okazały się zainteresowania własne (76 wskazań) oraz chęć podróżowania i poznania świata (73). Popularnym, ale rzadziej wskazywanym powodem rozpoczęcia studiów na UŁ było przeświadczenie o możliwości znalezienia pracy w turystyce (51 wskazań). Należy przy tym zauważyć, że powód ten najczęściej wskazywany był jako drugi lub trzeci w kolejności; na studiach dziennych za najważniejszy uznało go tylko 6,4% respondentów, zaś na zaocznych – 10,5%. Trzecim powodem – zaznaczanym znacznie rzadziej (tylko 22 wskazania) – było przeświadczenie o możliwości nauki języków obcych. Na czwartym miejscu (19 odpowiedzi) uplasowała się nawiązanie rodziny, znajomych. Pozostałe zasugerowane w ankiecie powody wyboru studiów deklarowane były jedynie jednostkowo. Osoby, które wybrały odpowiedź „inne powody”, deklarowały, że: „studia wydawały się interesujące”, „jest to kontynuacja kierunku z technikum” czy też „studia pomogą w pracy aktualnie wykonywanej”.

Powody wyboru studiów przez zbadanych studentów turystyki i rekreacji UŁ w dużym stopniu pokrywają się z motywami deklarowanymi przez kandydatów na GTiH w latach 1994–1999 (JAKÓBCZYK-GRYSZKIEWICZ, WŁODARCZYK 1995, JAŹDŻEWSKA, WOLANIUK 1996, STASIAK, WŁODARCZYK 1997, RZEŃCA, SZKUP 1998, LAWIN, SZKUP 2000). W okresie tym pierwszą z grup motywów było „pogłębienie/zdobycie wiedzy”, które podkreślało w latach 1994–1996 od 20 do 40% kandydatów. Bardzo ważnym powodem wyboru GTiH było także „zainteresowanie geografiami i turystyką”, wymieniane przez od 25,9% (1994 r.) do 50% kandydatów (1996 r.). W latach 1997–1999 właśnie ten powód był podawany najczęściej. Dla potencjalnych studentów równie ważnym motywem była „chęć podróżowania, poznania świata”. Jako czynnik decydujący o wyborze studiów określało ją od 33% (1996 r.) do ponad 70% kandydatów (lata 1998–1999). Wśród innych przyczyn, pojawiających się z różnym natężeniem w poszczególnych latach, należy wymienić: „chęć znalezienia po studiach ciekawej pracy”, „zainteresowanie programem studiów”, „spełnienie marzeń” oraz „chęć poznania języków obcych”.

Kolejne pytanie dotyczyło oczekiwań, jakie respondenci mają wobec studiów (rys. 6). Badani mieli za zadanie wypowiedzieć się, w jakim stopniu oczekują realizacji wymienionych pięciu elementów (w skali od „bardzo tego oczekiwałem” do „zupełnie tego nie oczekiwałem”).

Biorąc pod uwagę dwie pierwsze odpowiedzi („bardzo tego oczekuję”, „raczej tego oczekuję”) najważniejs-

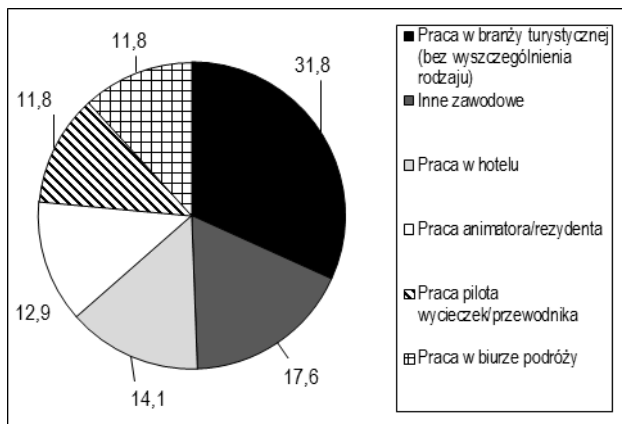


Rys. 6. Oczekiwania respondentów wobec studiów na kierunku „turystyka i rekreacja” UŁ
Źródło: opracowanie własne

szy dla respondentów jest rozwój własnych zainteresowań i pasji – 92,9% osób bardzo lub raczej tego oczekuje. Równie popularnym zainteresowaniem jest podróżowanie, którego bardzo lub raczej oczekuje 90,6% badanych. Odpowiedzi te w licznych przypadkach są tożsame, dla wielu ludzi bowiem podróżowanie stanowi formę hobby, zainteresowania własnego. Znalezienia po studiach ciekawej pracy bardzo lub raczej oczekuje 87,1% respondentów. Należy jednak zauważyć, że element ten ma najwyższy ze wszystkich udział odpowiedzi „bardzo tego oczekuję” – aż 58,8%. Tak więc, mimo iż praca zawodowa nie stanowiła głównego powodu wyboru studiów, to w wypadku ich rozpoczęcia stała się ważnym oczekiwaniem. Najrzadziej wskazywanym oczekiwaniem jest nauka języków obcych, ale także ona ma duży odsetek odpowiedzi pozytywnych – 80% (przy czym 14,1% badanych jest to obojętne).

Respondenci zostali zapytani także, czy posiadają jakieś uprawnienia w zakresie turystyki i rekreacji oraz czy należą do organizacji turystycznych. W obu przypadkach dominowała odpowiedź przecząca. Uprawnieniami legitymuje się bowiem jedynie 15,3% badanych, a do organizacji turystycznych należy 4,7%. Wśród osób z uprawnieniami pięć posiada tytuł technika hotelarza, cztery opiekuna kolonijnego, dwie ratownika WOPR. Po jednej osobie odnotowano z uprawnieniami taternickimi, patentem żeglarskim żeglarza jachtowego oraz certyfikatem animatora turystyki. Należy zauważyć, że informację o posiadaniu

tytułu technika hotelarza podało mniej osób niż ukończyło technika hotelarskie. Być może spowodowane jest to faktem, że studenci nie uważają tego tytułu za uprawnienie turystyczne. Biorąc pod uwagę organizacje turystyczne, dwie osoby należą do Polskiego Towarzystwa Turystyczno-Krajoznawczego oraz po jednej do Polskiego Towarzystwa Schronisk Młodzieżowych i Polskiego Związku Alpinizmu. Sytuacja taka niepokoi w kontekście podawanych przez respondentów powodów wyboru studiów – najważniejszym były własne zainteresowania. Dlaczego więc za tymi zainteresowaniami w przeważającej większości nie idą żadne praktyczne działania studentów? O ile można przypuszczać, że część badanych będzie w przyszłości próbowała wykorzystać zdobytą wiedzę i uzyskać w ten sposób wybrane uprawnienia, tak brak przynależności do organizacji turystycznych bardzo dziwi. Należy zauważyć, że sytuacja taka jest w pewnym stopniu kontynuacją niekorzystnego trendu, który występował u kandydatów na GTiH w latach 1994–1999 (LAWIN, SZKUP 2000). W okresie tym przynależność do organizacji turystycznych znacznie spadła – z 33% kandydatów w 1994 r., przez 25% w 1996 r., aż do 9,1% w 1999. Można więc stwierdzić, że „zainteresowania własne” studentów mają charakter czysto teoretyczny, niepoparty praktycznymi działaniami.



Rys. 7. Plany zawodowe respondentów
Źródło: opracowanie własne

W kolejnym pytaniu badani zostali poproszeni o wymienienie swoich planów na przyszłość (w pytaniu nie zaznaczono, czy mają to być plany zawodowe, czy o charakterze osobistym). Badani podawali na ogół po kilka odpowiedzi, łącznie 85 razy wymieniono zamierzenia związane z pracą zawodową (niektórzy studenci wskazywali po kilka możliwości, inni żadnej). Ogółem 82,4% planów zawodowych łączy się z pracą w turystyce. Największą grupę stanowiła od-

powieź „praca w branży turystycznej” (bez wyszczególnienia rodzaju) – ok. 1/3 odpowiedzi. Niecała 1/5 osób zadeklarowała, że chce w przyszłości znaleźć dobrą pracę, ale niekoniecznie w turystyce (rys. 7).

Biorąc pod uwagę plany pozazawodowe, najczęściej powtarzała się chęć podróżowania po świecie – 19 razy. Ponadto 12 osób zadeklarowało, że ich zamiarem na przyszłość jest ukończenie studiów, osiem – założenie rodziny, pięć – poznawanie nowych ludzi i kultur, cztery – nauczenie się kilku języków obcych. Inne plany wskazywane były jednostkowo. Wśród najoryginalniejszych zamierzeń można wymienić: bycie misjonarzem i pomaganie osobom potrzebującym, zdobycie certyfikatu *consierge*, zostanie przewodnikiem tatrzańskim.

Tabela 2. Plany na przyszłość deklarowane przez kandydatów na GTiH w latach 1994–1996 oraz przez studentów I roku TiR UE w 2010 r.

Plany	Rok			
	1994	1995	1996	2010 (n = 104)
	% odpowiedzi			
Podróżowanie	23,1	-	27,0	18,3
Praca pilota wycieczek/ przewodnika	23,8	23,0	47,7	9,6
Praca w biurze podróży/hotelu	36,2	50,0	26,7	21,1
Praca w branży turystycznej (bez wyszczególnienia rodzaju)	-	-	11,1	26,0
Praca animatora/rezydenta	-	-	-	10,6
Inne zawodowe	6,8	-	-	14,4

Źródło: JAKÓBCZYK-GRYSZKIEWICZ, WŁODARCZYK (1995), JAŻDŻEWSKA, WOLANIUK (1996), RZEŃCA, SZKUP (1998), STASIAK, WŁODARCZYK (1997), LAWIN, SZKUP (2000) oraz badania własne.

Plany na przyszłość respondentów porównano z deklarowanymi przez kandydatów na geografii turystyki i hotelarstwa z lat 1994–1996 (JAKÓBCZYK-GRYSZKIEWICZ, WŁODARCZYK 1995, JAŻDŻEWSKA, WOLANIUK 1996, STASIAK, WŁODARCZYK 1997, RZEŃCA, SZKUP 1998, LAWIN, SZKUP 2000; tab. 2). W okresie tym – podobnie jak w przypadku studentów TiR – większość osób chciała związać się z szeroko rozumianą branżą turystyczną. W latach 1994–1996 najpopularniejszymi oczekiwaniami były: „praca w biurze turystycznym, hotelu” (od 26,7 do 50% osób) oraz „praca w charakterze pilota wycieczek bądź przewodnika” (od 23 do 47,7% osób). W latach 1997–1999 tendencje te nie zmieniły się – większość osób również wtedy

chciała pracować w biurze podróży, hotelu lub być pilotem/przewodnikiem wycieczek.

Biorąc pod uwagę cele przeprowadzonych badań, należy stwierdzić, że:

1. Najpopularniejszymi źródłami informacji o kierunku „turystyka i rekreacja” u respondentów były: oficjalna strona internetowa Instytutu Geografii Miast i Turyzmu UŁ (37,6% wskazań) oraz informacje uzyskane od rodziny i znajomych (36,5% odpowiedzi).

2. Najważniejszymi powodami wyboru studiów okazały się zainteresowania własne studentów (30,4% ogółu wskazań) oraz chęć podróżowania, poznania świata (29,2%). Nieco rzadziej (20,4% odpowiedzi) wskazywano na możliwość znalezienia pracy w turystyce.

3. Respondenci od studiów na kierunku „turystyka i rekreacja” oczekują przede wszystkim rozwoju własnych zainteresowań i pasji (92,9% bardzo lub raczej), jak również licznych podróży (90,6% bardzo lub raczej). Innym istotnym oczekiwaniem jest znalezienie po studiach ciekawej pracy w turystyce. Można więc stwierdzić, że oczekiwania pokrywają się z głównymi powodami wyboru studiów.

4. W przyszłości badani chcą pracować w turystyce (82,4% ogółu planów zawodowych). Najważniejszym planem o charakterze pozazawodowym jest podróżowanie po świecie.

Niepokoi fakt, iż studenci w przeważającej większości nie posiadają żadnych uprawnień z zakresu turystyki i rekreacji, jak również nie należą do żadnych organizacji turystycznych. Za deklarowanymi przez nich zainteresowaniami nie idą więc działania praktyczne.

Regularne tworzenie charakterystyki studentów pierwszego roku może pozwolić na ich lepsze poznanie, a tym samym – na optymalne dostosowanie studiów do ich potrzeb i oczekiwań (oczywiście w ramach zachowania odpowiednich standardów nauczania). Jest to o tyle ważne, że obecny tryb rekrutacji (elektroniczna, drogą internetową, jedynie na podstawie punktacji uzyskanej na egzaminie maturalnym z wybranych przedmiotów) w znaczącym stopniu utrudnia twórcom kierunku stwierdzenie, jakie osoby zasilą szeregi studentów w danym roku akademickim. Dlatego też wskazane byłoby regularne przeprowadzanie tego typu badań.

BIBLIOGRAFIA

- JAKÓBCZYK GRYSZKIEWICZ J., WŁODARCZYK B., 1995, *Charakterystyka kandydatów na studia z geografii turystyki i hotelarstwa na Uniwersytecie Łódzkim w roku akademickim 1994/1995 (Pierwszy nabór na studia z geografii turystyki i hotelarstwa)*, Turizm, t. 5, z.1, s. 84–88.
- JAŹDZEWSKA I., WOLANIUK A., 1996, *Charakterystyka kandydatów na specjalność geografia turystyki i hotelarstwa Uniwersytetu Łódzkiego w 1995 r.*, Turizm, t. 6, z. 2, s. 121–125.
- LAWIN M., SZKUP R., 2000, *Charakterystyka kandydatów na specjalność geografia turystyki i hotelarstwa Uniwersytetu Łódzkiego w latach 1998–1999*, Turizm, t. 10, z. 1, s. 131–138.
- Liszewski S. (red), 2008, *Kształcenie geografów na potrzeby turystyki na Uniwersytecie Łódzkim (1982–2008)*, IGMiT UŁ, Łódź.
- RZEŃCA P., SZKUP R., 1998, *Charakterystyka kandydatów na specjalność geografia turystyki i hotelarstwa Uniwersytetu Łódzkiego w 1997 r.*, Turizm, t. 8, z. 1, s. 69–75.
- STASIAK A., WŁODARCZYK B., 1997, *Charakterystyka kandydatów na specjalność geografia turystyki i hotelarstwa Uniwersytetu Łódzkiego w 1996 r.*, Turizm, t. 7, z. 1, s. 97–103.