

**Lidia Ponizy**

Uniwersytet Adama Mickiewicza w Poznaniu  
Zakład Geografii Kompleksowej  
lidkap@amu.edu.pl

## PRÓBA WYZNACZENIA KIERUNKÓW ZMIAN W ZASOBACH TERENÓW REKREACYJNYCH STREFY PODMIEJSKIEJ NA PRZYKŁADZIE GMINY KÓRNIK

### 1. WSTĘP

Wzrost zamożności społeczeństwa, będący wynikiem zapoczątkowanego w Polsce w pierwszej połowie lat 90. ubiegłego wieku rozwoju społeczno-gospodarczego związanego ze zmianami ustrojowymi, znajduje odzwierciedlenie w wielu dziedzinach życia. Przejawem tego procesu jest m.in. nasilona migracja mieszkańców miast na obszary podmiejskie, spowodowana chęcią osiągnięcia poprawy warunków życia. W konsekwencji obserwuje się intensywny rozwój budownictwa mieszkaniowego na terenach sąsiadujących z miastem. Osiedla podmiejskie zazwyczaj stanowią jednak lepszej jakości „sypialnie miasta”, gdyż ich mieszkańcy większość czasu spędzają w mieście centralnym w pracy, w szkole, w urzędach, w placówkach kulturalno-oświatowych, na zakupach, nie odrywając się zasadniczo (paradoksalnie) od szybkiego tempa miejskiego życia, towarzyszącemu mu stresowi, zatłoczonych ulic, hałasu, zanieczyszczenia powietrza spalinami. W związku z powyższym konieczność regeneracji sił fizycznych i psychicznych poprzez wypoczynek i rekreację nabiera ogromnego znaczenia, tak samo dla mieszkańców miasta centralnego jak i dla mieszkańców strefy podmiejskiej.

Regeneracja sił fizycznych i psychicznych człowieka dokonuje się w głównej mierze w czasie wolnym od pracy, nauki i obowiązków domowych. Wszelkie aktywności człowieka związane z zagospodarowaniem (konsumpcją) tego czasu odbywają się (mają miejsce) w przestrzeni, zwanej przez WŁODARCZYKA (2009) przestrzenią czasu wolnego. Autor ten wyróżnia w ramach przestrzeni czasu wolnego przestrzeń turystyczną i przestrzeń rekreacyjną. Kryterium wprowadzonego rozgraniczenia pojęciowego stanowi częstotliwość zachowań człowieka w czasie wolnym.

I tak, przestrzeń turystyczna ma charakter odświeżający, natomiast przestrzeń rekreacyjna to zazwyczaj przestrzeń aktywności codziennych.

Duże znaczenie jako przestrzeń aktywności codziennych, związanych z rekreacją i wypoczynkiem, ma strefa podmiejska, gdyż najobficiej występują tam tereny charakteryzujące się wysokimi walorami przyrodniczymi o dużym udziale wód powierzchniowych oraz lasów i terenów zadrzewionych, które w opinii IWICKIEGO (2002) należą do najatrakcyjniejszych dla rekreacji, w szczególności w odniesieniu do intensywnej zabudowy miejskiej. Wykorzystaniu terenów otwartych strefy podmiejskiej jako terenów rekreacyjnych sprzyja również niewielka odległość od miejsca zamieszkania eliminująca konieczność korzystania z noclegu oraz ograniczająca koszty i czas dojazdu. A zatem do realizacji potrzeb codziennego i sobotnio-niedzielnego wypoczynku mieszkańców miast i strefy podmiejskiej najbardziej predestynowane będą tereny rekreacyjne strefy podmiejskiej.

Jednocześnie strefa podmiejska jest przedmiotem zainteresowania inwestorów prywatnych i firm deweloperskich, szczególnie te obszary, które cechują się znaczącymi walorami przyrodniczymi, gwarantującymi przyszłym mieszkańcom wyższą jakość życia. Stąd też z jednej strony występowanie cennych obszarów przydatnych do uprawiania turystyki i rekreacji, a z drugiej znaczna presja inwestycyjna na te tereny (obszary potencjalnych kolizji) stały się podstawą do sformułowania celu pracy, który stanowiła analiza wpływu procesów suburbanizacji na tereny rekreacyjne.

Na wstępie założono tezę, że ze względu na rosnące zapotrzebowanie na tereny inwestycyjne na

obszarach podmiejskich istnieje niebezpieczeństwo kurczenia się obszarów atrakcyjnych dla rekreacji. Oprócz weryfikacji powyższej tezy wskazano również na problem dostępności obszarów rekreacyjnych w związku z powstawaniem zabudowy w sąsiedztwie terenów atrakcyjnych krajobrazowo. Przedstawiono również przykłady decyzji planistycznych w istotny sposób wpływających na zmiany w obrębie terenów rekreacyjnych.

## 2. OBSZAR BADAŃ

Przedmiot zainteresowań badawczych stanowiły gminy strefy podmiejskiej Poznania. Spośród jednostek bezpośrednio sąsiadujących z miastem do analizy wybrano tę, która z jednej strony była zasobna w walory przyrodnicze (obszary leśne i jeziora), najbardziej pożądaną do uprawiania i rozwoju rekreacji codziennej i weekendowej, a z drugiej strony gmina cechująca się znaczną presją inwestycyjną. Kryteria te spełniała gmina Kórnik, gdyż po pierwsze prawie połowa powierzchni gminy objęta jest różnymi formami ochrony przyrody. W południowo-zachodniej części występuje fragment Rogalińskiego Parku Krajobrazowego, a środkową i południową część gminy zajmuje Obszar Chronionego Krajobrazu Zlewni Jezior Zaniemysko-Kórnickich. Na terenie gminy występują również obszary Natura 2000, a wszystkie lasy zostały zaliczone do kategorii ochronnych. Według *Studium rekreacji województwa wielkopolskiego* (2004), Rejon Kórnicko-Zaniemyski to jeden z dwóch rejonów (obok Rejonu Puszczy Zielonki) zaliczanych do najatrakcyjniejszych dla rekreacji w najbliższym sąsiedztwie Poznania. Z drugiej strony natomiast gmina Kórnik należy do tych gmin powiatu poznańskiego (obok Dopiewa, Komornik, Rokietnicy i Suchego Lasu), w których w ciągu ostatnich 10 lat najszybciej wzrastała liczba ludności (BDR GUS [www.stat.gov.pl](http://www.stat.gov.pl)). W roku 2009 gminę Kórnik zamieszkiwało prawie 33% więcej osób niż w roku 2000. Najintensywniej rozwijają się wsie leżące w pobliżu granic Poznania – Kamionki, Borówiec, Koninko, Szczytniki; w samym obrębie wsi Kamionki w latach 1998–2007 powierzchnia zabudowy wzrosła o 600% (PONIŻY 2008).

## 3. PROCEDURA BADAWCZA

### 3.1. ZMIANY POWIERZCHNI TERENÓW REKREACYJNYCH

W celu weryfikacji postawionej na wstępie tezy przeprowadzono analizę porównawczą użytkowania terenu w 2004 i 2009 r. Wykorzystano dane z *Numerycznej mapy sozologicznej Polski* (GUGiK 2004) oraz ortofoto-

mapę z zasobów [www.geoportal.gov.pl](http://www.geoportal.gov.pl) (stan aktualności 2006), którą zaktualizowano na podstawie obrazów satelitarnych z portalu Google Earth (stan aktualności 2007–2009). Kierunki zmian użytkowania terenu przedstawiono w tab. 1.

T a b e l a 1. Zmiany użytkowania terenu od 2004 do 2009 r. na obszarze gminy Kórnik

Formy użytkowania terenu	Powierzchnia w 2004 r. w km <sup>2</sup>	Zmiana powierzchni w latach 2004–2009		Powierzchnia w 2009 r. w km <sup>2</sup>
		w km <sup>2</sup>	w %	
Tereny zabudowy	6,626	+7,340	+110,787	13,966
Lasy ogółem	50,832	-0,197	-0,388	50,635
Grunty orne ogółem	108,376	-6,713	-6,194	101,663
Łąki i pastwiska ogółem	12,593	-0,525	-4,165	12,069
Zbiorniki wodne	4,408	+0,094	+2,143	4,502
Zieleń urządzona	2,609	0	0	2,609
Nieuzytki	0,119	0	0	0,119
Suma	185,562	x	x	185,562

Ź r ó d ł o: Opracowanie własne na podstawie *Numerycznej mapy sozologicznej Polski* (GUGiK 2004), ortofotomapy [www.geoportal.gov.pl](http://www.geoportal.gov.pl) (dostęp 15.04.2010), obrazów satelitarnych Google Earth (dostęp 16.04. 2010).

Zaobserwowane zmiany użytkowania polegają głównie na przyroście powierzchni zabudowy. W ciągu ostatnich pięciu lat, wzrost ten szacowany jest na ponad 110%. Stwierdzono, że największe obszary zabudowy powstały na terenach do tej pory użytkowanych rolniczo, stanowiły one 90,2% ogólnej powierzchni zabudowy powstałej od roku 2004 do 2009. 2,7% (0,197 km<sup>2</sup>) „nowej” zabudowy stanowiły tereny wcześniej użytkowane jako leśne, natomiast 7,2% (0,525 km<sup>2</sup>) tereny wcześniej użytkowane jako łąki. Poza tym nie obserwuje się zajmowania terenów o wysokich walorach przyrodniczych przez inne formy użytkowania. W pobliżu miejscowości Żerniki, w wyrobisku po eksploatacji kruszyw naturalnych, powstał staw o powierzchni ponad 9 ha, jednak bliskie sąsiedztwo terenów po wysypisku śmieci może ograniczyć rekreacyjne wykorzystanie zbiornika.

Na podstawie powyższych analiz należy stwierdzić, że teza postawiona na wstępie nie jest słuszna, gdyż skutki presji inwestycyjnej na obszary podmiejskie w niewielkim stopniu przekładają się na uszczuplenie powierzchni obszarów atrakcyjnych dla rekreacji i wypoczynku.

### 3.2. PRESJA INWESTYCYJNA A DOSTĘPNOŚĆ TERENÓW REKREACYJNYCH

Występowanie terenów cennych przyrodniczo, w szczególności obszarów leśnych, sprzyja równocześnie rozwojowi zabudowy w ich pobliżu, są to bowiem tereny atrakcyjne nie tylko dla rekreacji, ale także dla osadnictwa. Obszary o wysokich walorach przyrodniczo-krajobrazowych stanowią wręcz magnes przyciągający tereny osiedleńcze, a w ofertach biur obrotu nieruchomościami sąsiedztwo lasów, bliskość jezior stanowią niepodważalny atut jakości zamieszkania.

W związku z powyższym przeanalizowano tereny zabudowane do 2004 r. i od 2004 do 2009 r. pod kątem sąsiedztwa z obszarami leśnymi. Przyrost długości linii styku wynosił 509% (przy wzroście powierzchni niespełna 111%). W roku 2004 tereny zabudowane sąsiadowały bezpośrednio z terenami leśnymi na długości 4,71 km, co przy powierzchni terenów zabudowanych 6,63 km<sup>2</sup> daje wskaźnik 0,71 km/1 km<sup>2</sup>. W roku 2009 tereny nowej zabudowy, powstałej po 2004, sąsiadowały z terenami leśnymi na długości 23,97 km, co przy powierzchni tej zabudowy 7,34 km<sup>2</sup> pozwala uzyskać wskaźnik 3,27 km/1 km<sup>2</sup>.

Dla form rekreacji wypoczynkowej potencjał informacyjny krajobrazu (zdolność do dostarczenia postrzegającemu pożądaną informację – Gayer 1983, za WOJCIECHOWSKIM 1993) istotny jest tylko o tyle, że zapewnia skojarzenia dające odczucia przebywania w zdrowym, nieskażonym środowisku. Dla wielu uczestników rekreacji z krajów (obszarów) wysoko zurbanizowanych będą to skojarzenia związane z „naturalnością” krajobrazu (WOJCIECHOWSKI 1993). Ta naturalność krajobrazu zatracana jest poprzez zabudowę terenów otwartych, w szczególności sąsiadujących z obszarami leśnymi, bowiem nowe tereny zabudowy mieszkaniowej „zawłaszczają” krajobraz, czyniąc go monotonnym, jednolitym, powtarzalnym (rys. 1).

Zabudowa terenów otwartych powoduje ograniczenie dostępności do terenów rekreacyjnych. Ograniczenie to ma dwojaki charakter. Po pierwsze, jest to ograniczenie dostępności fizycznej, czyli ograniczenie rzeczywistej możliwości dotarcia do obszarów leśnych jako najbardziej atrakcyjnych dla rekreacji i wypoczynku. Po drugie, jest to ograniczenie dostępności wizualnej, pozbawienie możliwości estetycznego odbioru wizualnego, poprzez pozbawienie krajobrazu cech „naturalności”, albowiem potencjał percepcyjny środowiska przyrodniczego, a zwłaszcza jego walory krajobrazowe, na równi z powierzchnią i jakością obszarów aktywnych biologicznie, stanowią istotną wartość dla rekreanta. Percepcja estetyki krajobrazu, zdaniem PIETRZAKA (1998) wpływa niewątpliwie na podejmowanie w nim aktywności, szczególnie turystyczno-rekreacyjnej, a kryteria estetyczne przyjmowane są jako ważne przesłanki kształtowania krajobrazu, zwłaszcza rekreacyjnego.

### 3.3. DECYZJE PLANISTYCZNE A DOSTĘPNOŚĆ REKREACYJNA – WYBRANE PRZYKŁADY

Ograniczenie dostępności zarówno fizycznej, jak i wizualnej jest konsekwencją podejmowanych przez samorządy lokalne decyzji planistycznych. Poniżej przedstawiono przykład miejscowego planu zagospodarowania przestrzennego dla fragmentu wsi Koninko w gminie Kórnik, którego realizacja niewątpliwie wpłynie na dostępność rekreacyjną objętego planem stawu i przyległych terenów zielonych. Istniejący staw o powierzchni ponad 5 ha, powstał w wyrobisku po eksploatacji kruszyw naturalnych. Staw, otoczony zielenią (rys. 2) – topole brzozy, zarośla wierzbowe –



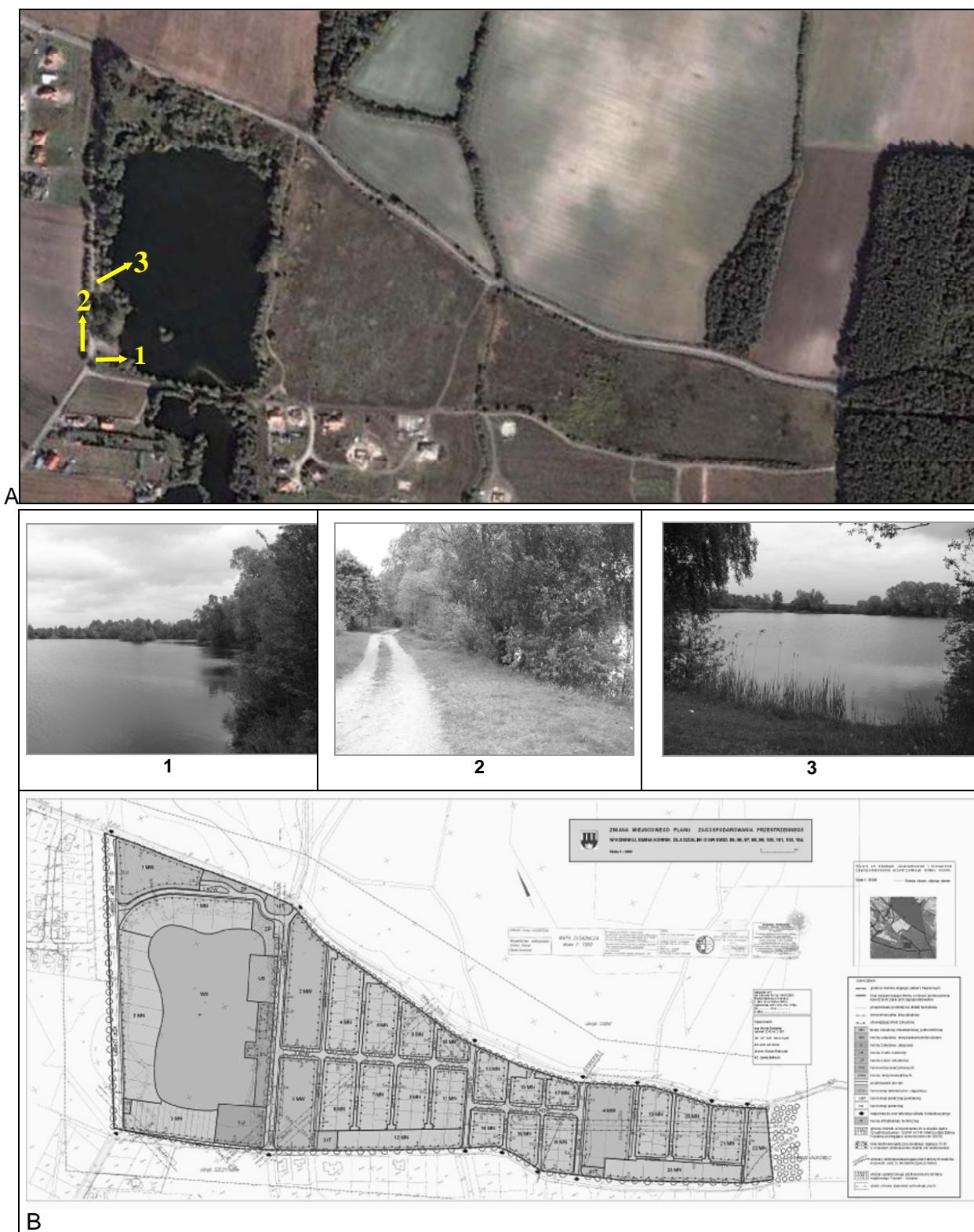
a



b

Rys. 1. Przestrzeń otwarta z linią lasu na horyzoncie (a), zabudowa mieszkaniowa wkraczająca na tereny otwarte (b)

Fot. L. Poniży



Rys. 2. Obszar objęty miejscowym planem zagospodarowania przestrzennego, obręb Koninko (gmina Kórnik), stan obecny (A: 1, 2, 3) oraz zmiany proponowane w planie (B)  
 Źródło: Google Earth, Uchwała nr XLIV/0441/2009 Rady Miejskiej w Kórniku z 16 IX 2009, fot 1, 2, 3 - L. Poniż

Drugi wybrany przykład porusza problem strefy „awaryjnego opuszczania samolotu i zrzutu podwieszonych” dla wojskowego lotniska na Krzesinach, która ma powstać na terenie gminy Kórnik. Strefę o takim charakterze powinno się wyznaczać w pobliżu każdego lotniska wojskowego. Jest to obszar, nad którym pilot w sytuacji awaryjnej, może się katapultować lub szybko pozbyć się zbędnego podwieszenia i łatwiej wylądować. O utworzenie strefy dla samolotów F-16 z bazy w Krzesinach wojsko wystąpiło w 2009 r. do marszałka województwa i zaproponowało obszar niezamieszkałych terenów na pograniczu gmin Mosina i Kórnik (leśny kompleks w zachodniej części gminy). Strefa musi zostać ujęta w planach zagospodarowania przestrzennego województwa i miejscowych planach gmin.

Jest mało prawdopodobne, że zostanie formalnie ustanowiony zakaz wstępu na teren tej strefy, jednakże mimo to należy spodziewać się ograniczeń użytkowania rekreacyjnego obszaru leśnego, wynikających z uwarunkowań natury psychicznej człowieka. Obawa przed ewentualnymi skutkami zrzucenia podwieszonych może być istotnym czynnikiem zmniejszającym ruch rekreacyjny w kompleksie leśnym w obrębie awaryjnej strefy zrzutów, szczególnie w czasie ćwiczebnych lotów myśliwców. Ograniczenie wykorzystania terenów rekreacyjnych będzie miało więc charakter *periodyczny* – w czasie lotów samolotów (prawie codziennie między 9.00 a 14.00.) do czasu, aż lotnisko na Krzesinach nie przestanie funkcjonować. Wraz z ewentualną likwidacją lotniska w tym miejscu, zlikwidowana zostanie zapewne wspomniana strefa.

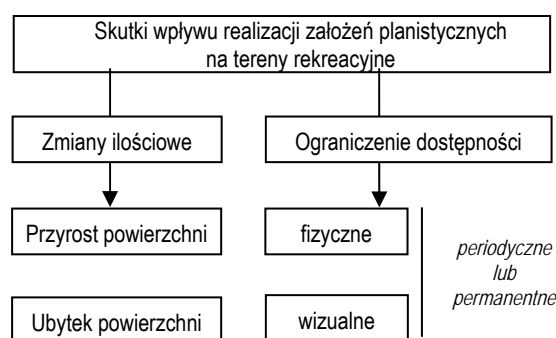
#### 4. PODSUMOWANIE I WNIOSKI

W konsekwencji przeprowadzonej analizy stwierdzono następujące kierunki wpływu na tereny rekreacyjne, które zaprezentowano na rys. 3.

W gminie Kórnik w ciągu analizowanego czasu nie stwierdzono znacznych zmian powierzchniowych obszarów atrakcyjnych dla rekreacji i wypoczynku. Zaobserwowano jednak zmiany dotyczące terenów rekreacyjnych, które polegały na ograniczeniu dostępności zarówno fizycznej – faktycznej możliwości dotarcia do nich, jak i ograniczeniu dostępności wizualnej. Ograniczenia te mogą mieć charakter stały kiedy zostaną wprowadzone tereny zabudowane do najbliższego sąsiedztwa lasów i zbiorników wodnych, lub *periodyczny*, jak w przypadku utworzenia strefy awaryjnego zrzutu podwieszonych dla wojskowego lotniska w Krzesinach.

Intensywna, podmiejska zabudowa mieszkaniowa, coraz częściej powstająca w pobliżu lasów i zbiorni-

ków wodnych, spowoduje, że dostęp do nich będzie ograniczony i możliwy tylko z dróg i ścieżek wiodących przez tereny osiedlowe. Zabudowa ta, jak stwierdzają MARKOWSKI i DRZAZGA (2009), często rozprzestrzeniająca się w bezładny sposób, stopniowo degradowała walory krajobrazowe i przyrodnicze, które zdecydowały o jej lokalizacji. Powoduje to, że początkowa atrakcyjność tych terenów zanika, kiedy otwarta przestrzeń zostaje sparcelowana i zamienia się w kolejne osiedle mieszkaniowe.



Rys. 3. Zmiany w obrębie terenów rekreacyjnych w aspekcie realizacji założeń planistycznych  
Źródło: Opracowanie własne

Postuluje się zatem ochronę terenów przyległych do obszarów wartościowych przyrodniczo przed zabudową oraz pozostawienie ich w rolniczym użytkowaniu (grunty orne, łąki). Tereny te stanowiłyby swoisty bufor zachowujący otwartą przestrzeń, tworzący pola widokowe dla obiektów cennych krajobrazowo, jednocześnie wpływający dodatnio na dostępność fizyczną i wizualną obszarów atrakcyjnych dla rekreacji i wypoczynku.

Założenia powyższe powinny być ujmowane w dokumentach kształtujących politykę przestrzenną gmin. Szczególną uwagę należy zwrócić w tych dokumentach, jak zauważa PAWLUSIŃSKI (2005), na ochronę walorów krajobrazowych, w tym zachowanie ładu przestrzennego i estetyki krajobrazu. Działalność samorządu powinna obejmować nie tylko prace o charakterze porządkowym, ale także uwzględniać tworzenie rozwiązań prawnych, które określałyby m.in. rodzaj i wielkość zabudowy, miejsce jej koncentracji itd.

Planowanie przestrzenne powinno mieć wpływ na właściwe kształtowanie przestrzeni rekreacyjnej, jednakże w wyniku złych decyzji planistycznych dochodzi do „zawłaszczania krajobrazu”, polegającego na wprowadzaniu chaotycznej zabudowy szczególnie w sąsiedztwie obszarów o wysokich walorach estetycznych. Proces ten, którego skutki są bardzo trudne, wręcz niemożliwe do naprawy, będzie postępując,

a przyczyn tego należy upatrywać, jak twierdzi KOZŁOWSKI (2008) w przepisach polskiego prawa, w których brakuje nadal podstaw do ochrony krajobrazu. Ochrona krajobrazu nie jest wpisana do ustawy o planowaniu i zagospodarowaniu przestrzennym (DzU z 2003 r., nr 155, poz. 1298), brak definicji krajobrazu i zasad jego ochrony zwalnia służby planowania przestrzennego z wydzielenia poszczególnych kategorii krajobrazu i określania zasad jego ochrony.

Jako powód nieuwzględniania zasad kształtowania struktury przyrodniczej krajobrazu w dokumentach planistycznych GIEDYCH (2008) podaje małą świadomość samorządów terytorialnych, które na mocy przyznanych im ustawowo uprawnień są odpowiedzialne za kształtowanie struktury oraz funkcjonowania krajobrazu. Należy tutaj również dodać, że przyczyniają się do tego trudności w implementacji zasad zagospodarowania terenów stanowiących elementy struktury przyrodniczej do praktyki planistycznej.

#### BIBLIOGRAFIA

- GIEDYCH R., 2008, *Tendencje kształtowania struktury przyrodniczej krajobrazu w praktyce planowania miejscowego*, [w:] T.J. Chmielewski (red.), *Struktura i funkcjonowanie systemów krajobrazowych: metaanaliza, modele, teorie i ich zastosowania*, Problemy Ekologii Krajobrazu, vol. XXI, Lublin.
- IWICKI S., 2002, *Przyrodnicze i ekonomiczne uwarunkowania rozwoju rekreacji w strefach podmiejskich dużych miast*, [w:] *Partnerstwo nauki i praktyki w turystyce, fakty, intencje, potrzeby rozwoju*, Zeszyty Naukowe, nr 2, Wyższa Pomorska Szkoła Turystyki i Hotelarstwa w Bydgoszczy, s. 121–130.
- KOZŁOWSKI S., 2008, *Zrównoważony rozwój – program na jutro*, Wyd. Abrys, Poznań–Warszawa.
- MARKOWSKI T., DRZAZGA D., 2009, *Wstęp*, [w:] *System przyrodniczy w zarządzaniu rozwojem obszarów metropolitalnych*, Studia Komitetu Przestrzennego Zagospodarowania Kraju PAN, t. CXXIII, Warszawa, s. 5–10.
- PAWLUSIŃSKI R., 2005, *Samorząd lokalny a rozwój turystyki. Przykład gmin Wyżyny Krakowsko-Częstochowskiej*, Instytut Geografii i Gospodarki Przestrzennej, Uniwersytet Jagielloński, Kraków.
- PIETRZAK M., 1998, *Syntezy krajobrazowe, założenia, problemy, zastosowania*, Bogucki Wyd. Naukowe, Poznań.
- PONIŻY L., 2008, *Presja urbanizacyjna i jej wpływ na zmiany przestrzennej struktury użytkowania ziemi na wybranych obszarach podmiejskich Poznania*, [w:] S. Bródka (red.), *Problemy środowiska przyrodniczego miast*, Problemy Ekologii Krajobrazu, vol. XXII, Warszawa–Poznań.
- Studium rekreacji województwa wielkopolskiego. 2004*, Wielkopolskie Biuro Planowania Przestrzennego w Poznaniu (opracowania kartograficzne, CD-ROM).
- Uchwała nr XLIV0441/2009 Rady Miejskiej w Kórniku z 16 września 2009*, (<http://bip.kornik.pl/> dostęp 21.03.2010).
- Włodarczyk B., 2009, *Przestrzeń turystyczna, istota, koncepcje, determinanty rozwoju*, Wyd. Uniwersytetu Łódzkiego, Łódź.
- WOJCIECHOWSKI K.H., 1993, *Atrakcyjność wizualna krajobrazu jako składnik walorów krajobrazowych*, [w:] M. Pietrzak (red.), *Ekologia krajobrazu w badaniach terytorialnych systemów rekreacyjnych*, Wyd. Krajowego Instytutu Badań Samorządowych, Poznań.