

Monika Kordowska

Sylwia Kulczyk

Uniwersytet Warszawski

Wydział Geografii i Studiów Regionalnych

monika_kordowska11@gazeta.pl, skulczyk@uw.edu.pl

STAN I PERSPEKTYWY ROZWOJU TURYSTYKI ORNITOLOGICZNEJ W POLSCE

Zarys treści: W artykule omówiono aktualny stan i trendy rozwoju turystyki ornitologicznej w Polsce. Przeprowadzone badanie kwestionariuszowe, a także obserwacje i wywiady pozwoliły na dokonanie charakterystyki polskich miłośników obserwowania ptaków oraz organizatorów tego typu wyjazdów. Omówiono też zróżnicowanie przestrzenne miejsc obserwacji oraz ich zagospodarowanie. Polska turystyka ornitologiczna znajduje się we wczesnym stadium rozwoju, ale jest on – podobnie jak w innych krajach – bardzo dynamiczny.

Słowa kluczowe: turystyka ornitologiczna, obszary wodno-błotne, Polska.

1. WSTĘP

Turystyka ornitologiczna jest ważną częścią tzw. *wild-life tourism* (turystyki związanej z obserwowaniem zwierząt – A. KOWALCZYK, red. 2010). Wynika to z kilku przyczyn. Po pierwsze, jest ona zjawiskiem o szerokim zasięgu przestrzennym – dotyczy wszystkich stref krajobrazowych i zróżnicowanych ekosystemów. Przedmiotem obserwacji mogą być zarówno ptaki w miejskim parku, gatunki rodzimych pól i łąk, jak i egzotyczni przedstawiciele fauny z dalekich zakątków świata. Po drugie, obserwacja ptaków ma duże znaczenie dla kształtowania postaw proekologicznych, przekładając się na zaangażowanie w szeroko pojętą ochronę przyrody. Dlatego turystyka ornitologiczna często wskazywana jest jako forma, która nie tylko może, ale wręcz powinna być realizowana na obszarach chronionych (BUSHELL, EAGLES, red. 2007).

Znaczenie obserwacji ptaków jako aktywności turystycznej systematycznie rośnie (m.in. CONNELL 2009, COLLINS-KREINER i in. 2013). Przyczyn tego zjawiska upatruje się zazwyczaj w postępującym oderwaniu współczesnego człowieka od jego „przyrodniczych korzeni”. Próby zbliżenia do natury, podejmowane w czasie wolnym, są niejako kompensacją codziennego trybu życia w zurbanizowanym, wysoko rozwiniętym technicznie środowisku (COCKER 2001, JANEZKO, ANDERWALD 2011). Turystyka ornitologiczna stopniowo zyskuje na popularności również w Polsce. Zja-

wisko to, jakkolwiek zidentyfikowane (CZECHOWSKI, INDYKIEWICZ, JERZAK 2008, JANEZKO, ANDERWALD 2011), wymaga dalszych badań.

2. METODY BADAŃ

Na podstawie obserwacji terenowych, aktywnego uczestnictwa w wycieczkach ornitologicznych, rozmów z ich organizatorami i uczestnikami oraz danych z badania kwestionariuszowego opisano sylwetkę polskiego turysty ornitologa. Ponieważ największe zróżnicowanie gatunkowe ptaków w Polsce, a tym samym najciekawsze miejsca do obserwacji, związane są z obszarami wodno-błotnymi, poświęcono im szczególną uwagę.

Informacji o charakterze ilościowym dostarczyło badanie kwestionariuszowe, zrealizowane między wrześniem 2011 a sierpniem 2012 r. Ankieta skierowana była do Polaków zainteresowanych obserwacją ptaków (*birdwatching*), bez ograniczeń wiekowych. Kwestionariusz wysłano drogą elektroniczną do członków grup tematycznych portalu społecznościowego Facebook: Ogólnopolskiego Towarzystwa Ochrony Ptaków, Lubelskiego Towarzystwa Ornitologicznego, Grupy Badawczej Ptaków Wodnych „Kulig”, Klubu

Przyrodników Regionu Radomskiego, Klubu Przyrodników, portalu internetowego Avestom – ptaki północnego Podlasia, Stowarzyszenia Obserwatorów Ptaków Wędrownych „Drapolicz”, Opolskiej Grupy Ornitologicznej, Polskiego Towarzystwa Ochrony Przyrody „Salamandra”, Towarzystwa przyjaciół Słońska „Unitis Viribus” i Stołecznego Towarzystwa Ochrony Ptaków. W ten sposób pozyskano 145 odpowiedzi. Kolejnych 85 respondentów wypełniło ankietę podczas spotkań kameralnych i wyjazdów terenowych związanych z ornitologią: Spotkania Warszawskiej Grupy OTOP w Warszawie (18.11.2011 r.), 43 Zjazdu Ornitologów Polski Południowo-Wschodniej w Krakowie (26–27.11.2011 r.), Spotkania Stołecznego Towarzystwa Ochrony Ptaków w Warszawie (17.01.2012 r., 11.07.2012 r.), Światowego Dnia Mokradeł – obchody w Warszawie (04.02.2012 r.), Zlotu Klubu Ptaków Polski w Goniądzu nad Biebrzą (18–20.05.2012 r.), IX Liczenia Derkaczy na Bagnie Całowanie w Podbieli (07.07.2012 r.), wycieczki przyrodniczej w okolice Wysp Zawadowskich (26.08.2012 r.) oraz Zjazdu członków i sympatyków Towarzystwa Przyrodniczego „Bocian” (29–30.09.2012 r.). Ogółem kwestionariusz składający się z 26 pytań (w większości w formie kafeterii) wypełniło 230 osób.

3. SYLWETKA „TURYSTY ORNITOLOGA”

W stosunku do liczby mieszkańców w Polsce niewiele jest obserwatorów ptaków. Jedną z najbardziej aktywnych organizacji ornitologicznych – Ogólnopolskie Towarzystwo Ochrony Ptaków (OTOP) liczy 4 tys. członków (Ogólnopolskie Towarzystwo Ochrony Ptaków, strona internetowa). Warto jednak zwrócić uwagę na fakt, że liczba sympatyków OTOP stale rośnie – według danych z portalu Facebook, w lipcu 2013 r. było ich blisko 6 tys.

Miłośników ptaków możemy podzielić na grupy według stopnia ich doświadczenia w obserwacjach. J.J. VASKE i in. (2001) dzielą obserwatorów przyrody na: bardzo zaangażowanych, twórców, ogólnie zainteresowanych obserwacją przyrody i turystów przypadkowych. Sądząc po znacznej liczbie członków organizacji przyrodniczych i wzrastającym zainteresowaniu wolontariatem na rzecz ochrony przyrody, w Polsce większą część stanowią turyści zaangażowani i twórcy, czyli m.in. fotografowie przyrody. Jak się wydaje, niska liczba turystów obserwujących przyrodę okazjonalnie i przy okazji innych form aktywności rekreacyjnych wynika z faktu małego rozpropagowania tej formy aktywności.

Turyści obserwujący ptaki to zarówno mężczyźni (60% respondentów), jak i kobiety (40%). Są to osoby głównie między 21 a 40 rokiem życia (63%); mniej jest

turystów w wieku powyżej 40 lat (32%), a najmniej dzieci i młodzieży (5%). Dane te różnią się od uzyskanych np. przez badaczy amerykańskich (DWYER 1993, WILLIAMS, LA MONTAGNE 2001), z których wynika, że *birdwatching* najchętniej uprawiają osoby w średnim wieku (45–65 lat) i starsze. Są natomiast podobne do pochodzących z Turcji (CAKICI, HARMAN 2007), gdzie, podobnie jak w Polsce, turystyka ornitologiczna dopiero się rozwija. Połowa respondentów zajmuje się obserwacją awifauny nie dłużej niż 10 lat. Pozostali mają dłuższy staż; rekordzistą okazał się członek Ogólnopolskiego Towarzystwa Ochrony Ptaków hobbystycznie obserwujący ptaki od ponad 50 lat.

Obserwatorzy ptaków mieszkają głównie w dużych miastach, liczących powyżej 500 tys. mieszkańców (43%), co wyjaśnia spore zainteresowanie wycieczkami ornitologicznymi w takich miastach, jak Warszawa lub Poznań. 24% respondentów mieszka w miastach liczących od 100 do 500 tys. mieszkańców, a 13% w małych miejscowościach – do 10 tys. mieszkańców. Najmniej liczna jest grupa mieszkańców miast średniej wielkości (12% – miasta od 10 do 50 tys. mieszkańców, 8% – miasta od 50 do 100 tys. mieszkańców).

Większość obserwatorów ptaków to osoby z wyższym (73%) lub średnim wykształceniem (20%), co jest tendencją ogólnoswiatową (WILLIAMS, LA MONTAGNE 2001, SIMANGO 2011, CONNELL 2009); 60% respondentów z wyższym wykształceniem ukończyło studia przyrodnicze. Zainteresowanie ornitologią tłumaczą zamiłowaniem do przyrody (58%), kierunkiem studiów (14%), lub też wpływem rodziny i znajomych (po ok. 8%).

4. FORMY TURYSTYKI ORNITOLOGICZNEJ

Najpowszechniejsza jest „tradycyjna” obserwacja zachowania ptaków, często połączona z notatkami (aktywność tę zadeklarowało jako główną 49% respondentów). Jednocześnie, ze względu na coraz łatwiejszy dostęp do dobrego sprzętu, rośnie popularność fotografowania ptaków (32%).

Obserwatorzy słuchają również i nagrywają ptasie głosy (7% odpowiedzi). Najbardziej popularne jest nagrywanie samców w czasie okresu godowego. Niektórzy (5% respondentów) miłośnicy ptaków filmują ich zachowania.

Najpopularniejsze są jednodniowe wycieczki ornitologiczne (64%); ponad połowa ankietowanych uczestniczyła w tego typu obserwacjach. Wyjazdy dłuższe niż trzy dni są rzadkie (11%). Prawdopodobnie wynika to z małej liczby zaawansowanych obserwatorów. Początkujący preferują krótkie i bardziej urozmaicone wyjazdy.

Większość ankietowanych obserwuje ptaki w pojedynkę (80% udzielonych odpowiedzi), rzadziej w mniejszych grupach. Właściwie nie zdarzają się wycieczki w grupach powyżej 20 osób; wyjątkiem są sytuacje, kiedy obserwacja jest jedną z kilku atrakcji na trasie. Zdeklarowanymi samotnikami są miłośnicy fotografowania i filmowania ptaków; decyduje o tym brak możliwości określenia z góry czasu i częstotliwości prowadzonych działań oraz niebezpieczeństwo spłoszenia ptaków. Obserwacja w grupach jest natomiast możliwa (i przyjemna w kategoriach towarzyskich) podczas wiosennych i jesiennych migracji, kiedy ptaki znajdują się w znacznej odległości.

5. ORGANIZACJA TURYSTYKI ORNITOLOGICZNEJ

Chociaż turyści zainteresowani obserwacją ptaków preferują samodzielne wyjazdy, chętnie jednak uczestniczą w zorganizowanych spotkaniach o charakterze kameralnym – wykładach, prezentacjach itp. Z reguły organizatorami tego typu wydarzeń są stowarzyszenia przyrodnicze. W spotkaniach uczestniczy zazwyczaj od kilkunastu do kilkudziesięciu osób. Są one doskonałą okazją do dyskusji i wymiany doświadczeń. Podobną rolę odgrywają również fora internetowe i listy dyskusyjne.

Zorganizowane wycieczki ornitologiczne są mało popularne. Jedynie 12% respondentów uczestniczyło w wyjazdach organizowanych przez stowarzyszenia ornitologiczne, a zaledwie 5% – przez biura podróży. Przyczyną małego zainteresowania taką formą turystyki ornitologicznej może być zarówno ograniczona liczebnością grupy swoboda działania, jak i – w przypadku wyjazdów komercyjnych – wysokie koszty. Wydaje się też, że oferta wyjazdów zorganizowanych jest stosunkowo słabo rozpropagowana – część respondentów w ogóle nie zdawała sobie sprawy z jej istnienia.

Organizatorami turystyki ornitologicznej w Polsce są, oprócz nielicznych biur podróży, stowarzyszenia przyrodnicze, przewodnicy-przyrodnicy oraz inne podmioty, m.in. osoby prywatne prowadzące działalność gospodarczą. Zaangażowani w tworzenie tego typu oferty (nazywane dalej organizatorami turystyki), często nie figurują w Centralnej Ewidencji Organizatorów Turystyki i Pośredników Turystycznych.

W 2012 r. autorki zidentyfikowały 32 organizatorów turystyki ornitologicznej, w tym dziewięć biur podróży oferujących wycieczki dla turystów polskich i zagranicznych, 20 stowarzyszeń przyrodniczych, dwóch przewodników-przyrodników oraz jedną osobę prywatną prowadzącą działalność gospodarczą.

Najpowszechniej znanym biurem podróży są warszawskie „Horyzonty”, organizujące wyjazdy ornitologiczne zarówno krajowe, jak i zagraniczne (wymieniło je 43% respondentów). Popularne jest również biuro „Biebrza Eco-Travel” z Goniądza, działające głównie na terenie Biebrzańskiego Parku Narodowego i w jego okolicach.

Więszym zainteresowaniem cieszą się wycieczki organizowane przez stowarzyszenia przyrodnicze, mające najdłuższą tradycję organizacji wyjazdów ornitologicznych w Polsce. Najczęściej podróże te są bezpłatne lub opłata jest symboliczna. Najbardziej aktywne są organizacje zlokalizowane w dużych miastach lub ich pobliżu. Obserwacje ptaków często połączone są z innymi atrakcjami, np. rejsem statkiem (Stołeczne Towarzystwo Ochrony Ptaków, strona internetowa lub wycieczką rowerową (Towarzystwo Przyrodnicze „Bocian”, strona internetowa).

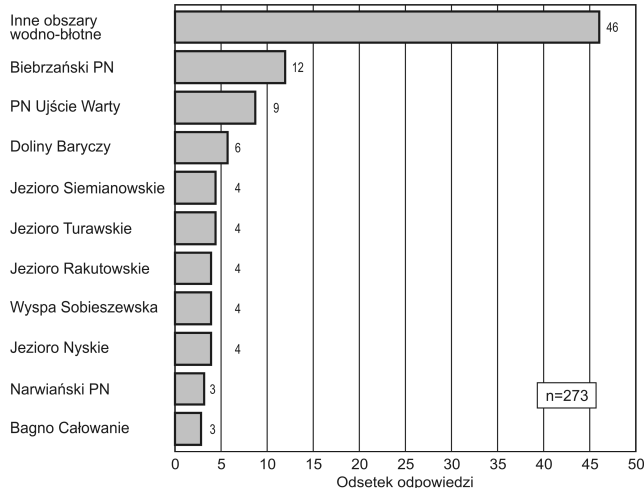
W porównaniu do krajów, gdzie turystyka ornitologiczna jest dobrze rozwinięta (Wielka Brytania, Holandia, Kanada, Stany Zjednoczone), polska oferta jest bardzo uboga i mało skomercjalizowana. Zakładając, że trend „zbliżenia do natury” prędzej czy później dotrze do Polski, należy oczekiwać dalszej specjalizacji i znaczącego poszerzenia oferty wyjazdów zagranicznych. Trzeba jednak podkreślić, że turystyka ornitologiczna pozostanie zjawiskiem niszowym. Wąska grupa amatorów obserwacji ptaków – ludzie wykształceni i zazwyczaj dobrze sytuowani – może bez przeszkód korzystać z oferty zagranicznej. Warunkiem zaistnienia i przetrwania polskich biur turystyki ornitologicznej będzie więc ich konkurencyjność zarówno pod względem jakości, jak i ceny.

6. POLSKIE OBSZARY WODNO-BŁOTNE JAKO PRZESTRZEŃ TURYSTYKI ORNITOLOGICZNEJ – WSKAZANIA RESPONDENTÓW

Obserwowanie ptaków możliwe jest wszędzie, jednak największą różnorodność gatunków i doświadczenie „zbliżenia do natury” zapewniają obserwacje na terenach w niewielkim stopniu przekształconych przez człowieka (CONNELL 2009). W Polsce są to lasy, niektóre fragmenty terenów górskich oraz przede wszystkim obszary wodno-błotne (JANECKO, ANDERWALD 2011) zajmujące 13% powierzchni Polski (SWIANIEWICZ 2006). Jednocześnie duża część tych ostatnich to tereny o ograniczonych możliwościach rozwoju innych form turystyki, wymagające szczególnego zarządzania ze względu na specyfikę przyrodniczą lub formę ochrony.

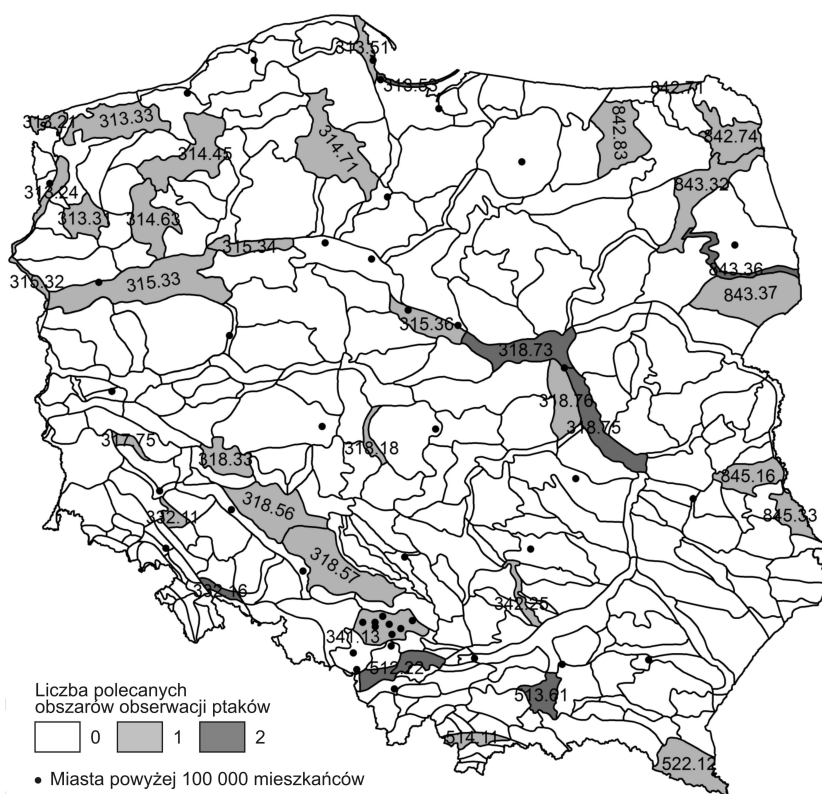
Z przeprowadzonych badań wynika, że najpopularniejsze wśród obserwatorów awifauny są obszary

o wysokim reżimie ochronnym: Biebrzański Park Narodowy (12%) i Park Narodowy „Ujście Warty” (9%). Oba znane są od dawna jako miejsca uprawiania turystyki ornitologicznej. Biebrzański Park Narodowy zamieszkuje 270 gatunków ptaków (prawie 70% awifauny polskiej), z czego ponad 180 gatunków ptaków lęgowych (CZECHOWSKI, INDIKIEWICZ, JERZAK 2008). Z kolei na obszarze Parku Narodowego „Ujście Warty” stwierdzono 245 gatunków ptaków, w tym prawie 160 gatunków lęgowych (MĄDRAWSKA, WYPYCHOWSKA 2002). Popularnym rejonem obserwacji ptaków jest też Dolina Baryczy oraz sztuczne zbiorniki: Siemianowski, Turawski i Nyski, a także jezioro Rakutowskie. Dobrze znanymi z ornitologicznych wycieczek są również Narwiański PN, Wyspa Sobieszewska i Bagno Całowanie (rys. 1). Oprócz przedstawionej pierwszej dziesiątki najbardziej popularnych obszarów obserwacji ornitologicznych, respondenci przeprowadzonych badań odwiedzili w sumie 70 obszarów wodno-błotnych o zróżnicowanym charakterze. Większość tych miejsc objętych jest jedną z form ochrony przyrody (ok. 75%), przede wszystkim są to rezerваты przyrody, w tym niewielkie rezerваты ornitologiczne oraz większe obszary Sieci Ekologicznej Natura 2000. Pozostałe (ok. 25%) miejsca obserwacji to tereny nieobjęte ochroną, pospolite małe zbiorniki wodne zlokalizowane w pobliżu dużych miast lub zbiorniki zaporowe.



Rys. 1. Obszary wodno-błotne zadeklarowane przez turystów jako odwiedzone w 2011 i 2012 r.; respondenci mogli wskazać więcej niż jedno miejsce
Źródło: opracowanie własne

Na podstawie danych kwestionariuszowych zbadano rozmieszczenie obszarów wskazanych jako atrakcyjne do obserwacji ptaków w przestrzeni Polski. Jako jednostki podstawowe przyjęto mezoregiony według regionalizacji J. KONDRACKIEGO (2000). Podział ten jest powszechnie stosowany jako odzwierciedlenie zróżnicowania przyrodniczych komponentów krajozobrazu w skali kraju, również w badaniach z zakresu



Liczba polecanych obszarów obserwacji ptaków

0 1 2

• Miasta powyżej 100 000 mieszkańców

Rys. 2. Mezoregiony o dużej atrakcyjności dla turystyki ornitologicznej. Podział na jednostki fizycznogeograficzne według regionalizacji J. KONDRACKIEGO
Źródło: opracowanie własne

Jednostki fizycznogeograficzne:

313.21 Uznam i Wolin, 313.24 Dolina Dolnej Odry, 313.31 Równina Pyrzycka, 313.33 Równina Gryficka, 313.51 Pobrzeże Kaszubskie, 313.53 Mierzeja Wiślana, 314.45 Pojezierze Drawskie, 314.63 Równina Drawska, 314.71 Bory Tucholskie, 315.32 Kotlina Freienwaldzka, 315.33 Kotlina Gorzowska, 315.34 Dolina Środkowej Noteci, 315.36 Kotlina Płocka, 317.75 Równina Szprotawska, 318.18 Kotlina Sieradzka, 318.33 Kotlina Żmigrodzka, 318.56 Równina Oleśnicka, 318.57 Równina Opolska, 318.73 Kotlina Warszawska, 318.75 Dolina Środkowej Wisły, 318.76 Równina Warszawska, 332.11 Wzgórza Strzegomskie, 332.16 Obniżenie Otmuchowskie, 341.13 Wyżyna Katowicka, 342.25 Dolina Nidy, 512.22 Dolina Górnej Wisły, 513.61 Pogórze Rożnowskie, 514.11 Kotlina Orawsko-Nowotarska, 522.12 Bieszczady Zachodnie, 842.71 Puszcza Romincka, 842.74 Równina Augustowska, 842.83 Kraina Wielkich Jezior Mazurskich, 843.32 Kotlina Biebrzańska, 843.36 Dolina Górnej Narwi, 843.37 Równina Bielska, 845.16 Równina Łęczyńsko-Włodawska, 845.33 Obniżenie Dubieńskie

Tab. 1. Regiony, dla których wskazano więcej niż jeden obszar atrakcyjny do obserwacji ptaków

Region	Obszar obserwacji	Przybliżona liczba gatunków do obserwacji	Gatunki z załącznika Dyrektywy I Rady 79/409/EWG	Osobliwości
Dolina Górnej Narwi	Jezioro Siemianowskie	281	176	Jedna z najważniejszych ostoi lęgowych w kraju dla zielonki, rybitwy: białoskrzydłej, białoczelnej, rzecznej oraz białowąsej, śmieszki. Jest to także ważny punkt przystankowy dla migrujących ptaków blaszkodziobych i siewkowych.
	Narwiański Park Narodowy	230	45	Jedna z najważniejszych w kraju ostoi dubelta, wodniczki, derkacza, zielonki i błotniaka łąkowego.
Dolina Górnej Wisły	Jezioro Goczałkowickie	200	29	Szlak wędrówkowy perkoza dwuczubego, czapli białej i płaskonosy, najważniejsze lęgowisko ślepowrona.
	Stawy Zatorskie	bd.	16	Jedno z nielicznych w Polsce stanowisk lęgowych podgorzałki.
Dolina Środkowej Wisły	Bagno Całowanie	109	19	Ważne miejsce występowania błotniaka łąkowego i derkacza na Mazowszu, w okresie wędrówek duże skupiska gęsi gęgawy i zbożowej.
	Dolina Wisły	300	22	Ptaki wodno-błotne występują zimą w koncentracjach powyżej 20 000 osobników.
Kotlina Warszawska	Puszcza Kampinoska	225	58	Ważny w skali kraju obszar gniazdowania bociana czarnego, kropiatki i derkacza.
	Ujście Wkry, okol. Pomiechówka	60	bd.	Ważne miejsce lęgowe derkacza i rycyka, znaczące miejsce postoju podczas przelotów.
Mierzeja Wiślana	Wyspa Sobieszowska	300	36	Najważniejsze miejsce występowania rybitwy czubatej, niemal 100% populacji krajowej.
	Zalew Wiślany	230	27	Jedna z największych w Europie kolonia lęgowa kormoranów (do ok. 11 500 par).
Obniżenie Otmuchowskie	Jezioro Nyskie	200	15	Na przelotach można zaobserwować brodzca pławnego.
	Jezioro Otmuchowskie	215	27	Regularnie zimuje tutaj ponad 2000-3000 osobników gęsi zbożowej i gęsi białoczelnej
Pogórze Rożnowskie	Zbiornik Czchowski	160	bd.	Gatunki związane z naturalnymi korytami cieków, m.in. zimorodek, brodziec piskliwy; mewa siwa i białołowa; bielik.
	Zbiornik Rożnowski	180	bd.	Gatunki związane z naturalnymi korytami cieków, m.in. zimorodek, brodziec piskliwy; mewa siwa i białołowa.

Źródło: opracowanie własne; regionalizacja wg J. KONDRACKIEGO (1988); dane ornitologiczne: Natura 2000, baza danych, T. WILK i in. (red. 2010), B. MRÓZ (2006).

turystyki (BARTKOWSKI 1986, KISTOWSKI, ŚLESZYŃSKI 2010). Za miarę atrakcyjności uznano liczbę miejsc wskazanych przez respondentów jako polecane do obserwacji ornitologicznych. Obszary atrakcyjne do obserwacji ptaków są rozproszone na terytorium kraju (rys. 2), odpowiadając zróżnicowaniu przestrzennemu terenów o stosunkowo wysokim stopniu naturalności i znaczącej liczbie obszarów wodno-błotnych, w tym dużych dolin rzecznych.

W tab. 1. przedstawiono mezoregiony, dla których respondenci wskazali więcej niż jedno miejsce polecane do obserwacji ptaków. Uwagę zwraca fakt, że stosunkowo wiele z nich położonych jest w niewielkiej (do ok. 50 km) odległości od dużych miast. Jak się wydaje, dostępność obszaru obserwacji jest drugim, obok cech przyrodniczych, elementem stanowiącym o jego atrakcyjności.

7. WPŁYW TURYSTYKI ORNITOLOGICZNEJ NA ŚRODOWISKO PRZYRODNICZE

Zdecydowana większość turystów obserwujących ptaki to ludzie o wysokiej świadomości ekologicznej i wrażliwości przyrodniczej, którą dzięki swojemu hobby dalej rozwijają. Respondenci zdają sobie sprawę, że ich obecność w świecie zwierząt nie jest obojętna, starają się jednak minimalizować negatywne oddziaływanie. Jako najbardziej powszechne formy negatywnego oddziaływania wskazano wydeptywanie, śmiecenie i hałasowanie. Należy podkreślić, że amatorska obserwacja ptaków przeradza się często w konkretną działalność na rzecz ochrony ptaków oraz ich siedlisk. Turyci uczestniczą w szerokim spektrum działań podejmowanych przez organizacje zajmujące

się ochroną przyrody, swoją pasją przyczyniając się do ochrony miejsc masowych koncentracji ptaków w czasie wędrówek, miejsc lęgowych, zachowania naturalnych zbiorowisk roślinnych oraz miejsc odchowu piskląt. Wśród prac podejmowanych przez miłośników obserwacji ptaków można wymienić związane z monitoringiem ptaków (liczenie, obrączkowanie, inventaryzacja gniazd) oraz działania porządkowo-zabezpieczające (porządkowanie terenów cennych ornitologicznie, działania na rzecz utrzymania obszarów lęgowych (np. koszenie łąk).

Jak wynika w powyższych informacjach, turyści świadomi starają się w jak największym stopniu przyczynić do zachowania wysokiej jakości środowiska przyrodniczego. Zagrożeniem może być jednak masowa turystyka ornitologiczna – głównie organizowane weekendowe lub dłuższe wyjazdy do coraz to nowych miejsc (ANDERWALD 2007). Niedostosowanie natężenia oraz form ruchu turystycznego do lokalnych uwarunkowań może zagrażać cennym przyrodniczo i krajozrazowo ekosystemom, dla których tworzone są obszary chronione (POSKROBKO 2005). Tłumy turystów zafascynowanych pięknem terenu i możliwością zobaczenia nowego gatunku ptaka, którego jeszcze nie widzieli, nie zważając na bezpieczeństwo, rozdeptują ptasie siedliska (ANDERWALD 2007). Zagrożenia te może ograniczyć odpowiednie zagospodarowanie turystyczne obszarów obserwacji ptaków.

8. ZAGOSPODAROWANIE TURYSTYCZNE NA POTRZEBY TURYSTYKI ORNITOLOGICZNEJ

Właściwie zlokalizowana i zaprojektowana infrastruktura zwiększa satysfakcję płynącą z obserwacji ptaków, a jednocześnie przyczynia się do zmniejszenia presji turystów „ornitologów” na środowisko. W niektórych miejscach jej istnienie jest podstawowym warunkiem umożliwiającym obserwację ptaków

Najbardziej powszechne, a zarazem bardzo przydatne podczas obserwacji ptaków są wieże obserwacyjne (fot. 1) i platformy widokowe. Omawiane obiekty najczęściej są usytuowane na otwartej przestrzeni lub w ścianie lasu. Ławeczki do siedzenia ułatwiają długotrwałe obserwacje.

Równie ważną rolę odgrywają czatownie i ściany obserwacyjne. Czatownia obserwacyjna to zamknięte, małe i wtopione w krajobraz pomieszczenie, umożliwiające obserwatorom schowanie się. Oprócz czatowni będących trwałym elementem zagospodarowania istnieją też konstrukcje zrobione własnoręcznie. Mogą to być czatownie stałe, przenośne, a nawet pływające. Ściany obserwacyjne odgradzają obserwatora od pta-

ków, jednak nie mają zadaszenia ani miejsc siedzących. Konstrukcja ta jest dość popularna w innych krajach, m.in. w Hiszpanii. W Polsce pierwszy tego typu obiekt powstał wiosną 2012 r. w dolinie Baryczy (*Nasza Barycz – blisko przyrody*, strona internetowa).



Fot. 1. Wieża obserwacyjna na ścieżce dydaktyczno-przyrodniczej „Ptasi Raj” na Wyspie Sobieszewskiej (autor: M. Kordowska)



Fot. 2. Tablica zachęcająca do obserwacji ornitologicznych. Bulwar nad jeziorem Drwęckim w Ostródzie (autor: S. Kulczyk)

Częścią bazy towarzyszącej dla turystyki ornitologicznej są też wypożyczalnie sprzętu turystycznego (kajaków, rowerów), wzbogacone o dodatkowy asortyment, m.in. namioty, lornetki, wodery lub inny specjalistyczny sprzęt do obserwacji ptaków, np. przenośne czatownie. W Polsce jak dotąd brak takich obiektów. Możliwość wypożyczenia woderów i lornetek oferuje swoim klientom biuro turystyczne Biebrza Eko-Travel. Z przeprowadzonych badań wynika, że zapotrzebowanie na tego typu usługi jest umiarkowane – tylko 38% ankietowanych wskazało je jako potrzebne. Jednak, jak zauważył jeden z respondentów, tego typu usługi mogą mieć duże znaczenie dla

popularyzacji obserwowania ptaków, szczególnie wśród młodzieży. Wiele osób chętnie zdobędzie nowe doświadczenia.

Dla początkujących pomocą w obserwacjach awifauny mogą być ścieżki dydaktyczne. Zaopatrzone są one w tablice informacyjne, gdzie znajdują się informacje na temat ich długości, liczby przystanków, stopnia trudności; często zawierają mapę obrazującą ich przebieg. Do niektórych ścieżek wydane są przewodniki, np. do ścieżki przyrodniczej „Ptasim szlakiem” biegnącej w Parku Narodowym „Ujście Warty” lub ścieżki edukacyjnej w rezerwacie przyrody „Beka” (Marczewski, Błaszowska, bdw.).

Tablice informacyjne zachęcające do obserwacji ptaków są też lokalizowane poza szlakami czy ścieżkami przyrodniczymi. Mogą być pomocne w rozpoznawaniu gatunków, zachęcając w ten sposób do dalszych obserwacji (fot. 2). Ważne jest jednak, aby liczba i rozmiar umieszczanych w terenie znaków oraz tablic nie wpływały negatywnie na walory estetyczne otoczenia i nie zakłócały osobistego kontaktu turysty z przyrodą.

Respondenci ocenili stan techniczny bazy towarzyszącej, komunikacyjnej i informacyjnej obszarów wodno-błotnych jako średni bądź słaby (ok. 70% odpowiedzi). Najlepiej oceniano oznakowanie turystyczne (13% ocen bardzo dobrych) i tablice informacyjne (ok. 10%), np. o gatunkach ptaków danego obszaru czy zasadach ochrony przyrody.

9. PODSUMOWANIE

W porównaniu do krajów o długiej tradycji obserwowania ptaków (np. Wielkiej Brytanii bądź Stanów Zjednoczonych Ameryki), turystyka ornitologiczna w Polsce znajduje się w początkowym stadium rozwoju. Świadczy o tym stosunkowo niewielki udział oferty komercyjnej, a jednocześnie duże zainteresowanie wycieczkami ornitologicznymi i innymi wydarzeniami animowanymi przez organizacje zajmujące się ochroną przyrody.

Polscy turyści zainteresowani ornitologią są grupą relatywnie młodą i dobrze wykształconą, zatem opiniotwórczą. Pozwala to przewidywać dalszy wzrost zainteresowania omawianą formą turystyki. Będzie się on wyrażał zarówno zróżnicowaniem podejmowanej aktywności, jak i miejscami jej uprawiania. Na podstawie przeprowadzonych badań można wskazać dwa typy obszarów turystyki ornitologicznej. Pierwszy z nich to obszary o wyjątkowych cechach przyrodniczych, zazwyczaj podlegające wysokiemu reżimowi ochronnemu i jako takie powszechnie rozpoznawane jako warte wizyty (np. Biebrzański Park Narodowy, Park Narodowy Ujście Warty). Są one dobrze zago-

spodarowane pod kątem turystyki przyrodniczej i często odwiedzane, chociaż nierzadko są oddalone od miejsca zamieszkania turystów obserwatorów. Druga grupa obszarów to tereny położone w pobliżu miejsca zamieszkania potencjalnych obserwatorów – niezależnie od ich wartości przyrodniczej, zagospodarowania i formy ochrony. Popularność tego typu terenów wynika głównie z ich łatwej dostępności, jednak jeżeli cecha ta poparta jest walorami przyrodniczymi, mogą one zyskać znaczenie ponadlokalne (np. Wyspa Sobieszewska k. Gdańska bądź Bagno Całowanie k. Warszawy).

Nieliczne istniejące opracowania poświęcone turystyce ornitologicznej w Polsce odnoszą się zazwyczaj do zasobów przyrodniczych, które są najlepiej rozpoznane i zarządzane na obszarach o wysokim reżimie ochronnym, przede wszystkim w parkach narodowych. Tymczasem przeprowadzone badania wskazują, że równie ważnym czynnikiem decydującym o rozwoju omawianej formy turystyki jest zainteresowanie ze strony samych turystów; w większości mieszkańców dużych miast, którzy swój czas na kontakt z przyrodą muszą zmieścić w reżimie codziennych obowiązków.

Rozpoznanie zróżnicowania, uwarunkowań oraz aktualnego stanu rozwoju turystyki ornitologicznej jest podstawowym warunkiem jej zrównoważonego rozwoju, adekwatnego do potrzeb obserwatorów oraz wymogów środowiska przyrodniczego.

BIBLIOGRAFIA

- ANDERWALD D., 2007, *Turystyka ornitologiczna – co to takiego?*, [w:] *Turystyka w obszarach Natura 2000*, Z. Wnuk, M. Ziaja (red.), Wyd. Uniwersytetu Rzeszowskiego, Rzeszów.
- BARTKOWSKI T., 1986, *Zastosowania geografii fizycznej*, Państwowe Wyd. Naukowe, Warszawa.
- BUSHELL R., EAGLES P. (eds.), 2007, *Tourism and protected areas – benefits beyond boundaries*, CABInternational, Wallingford.
- CAKICI A., HARMAN S., 2007, *Leisure involvement of Turkish bird-watchers*, „Anatolia”, vol. 18, s. 152–160.
- COCKER M., 2001, *Birders: tales of a tribe*, Jonathan Cape, London.
- COLLINS-KREINER N., MALKINSON D., LABINGER Z., SHTAINVARZ R., 2013, *Are birders good for birds? Bird conservation through tourism management in the Hula Valley, Israel*, „Tourism Management”, vol. 38, s. 31–42.
- CONNELL J., 2009, *Birdwatching, twitching and tourism: towards an Australian perspective*, „Australian Geographer”, vol. 40, no. 2, s. 203–217.
- CZECHOWSKI P., INDYKIEWICZ P., JERZAK L., 2008, *Obserwacje awifauny. Uwarunkowania i plany rozwoju turystyki*, t. 1: *Przyrodnicze zasoby turystyczne i metody ich oceny*, Wyd. Naukowe UAM, Poznań.
- DWYER J.F., 1993, *Customer diversity and the future demand for outdoor recreation. Proceedings of the 1993. Northeastern recreation research symposium, 1993 April 18-20, Saratoga Springs, NY*. Gen. Tech. Rep. NE-185. PA: U.S. Department of Agriculture, Forest Service, Northeastern Forest Experiment Station.

- JANECZKO E., ANDERWALD D., 2011, *Birdwatching jako nowa forma turystyki na obszarach leśnych i przyrodniczo cennych w Polsce*, „Studia i Materiały CEPL w Rogowie”, 2 (27), s. 307–314.
- KISTOWSKI M., ŚLESZYŃSKI P., 2010, *Presja turystyczna na tle walorów krajobrazowych Polski*, „Prace Komisji Krajobrazu Kulturowego”, 14, s. 36–51.
- KONDRACKI J., 2000, *Geografia regionalna Polski*, Wyd. Naukowe PWN, Warszawa.
- KOWALCZYK A. (red.), 2010, *Turystyka zrównoważona*, Wyd. Naukowe PWN, Warszawa.
- MARCZEWSKI A., BŁASZKOWSKA B. (brw.), *Rezerwat przyrody Beka. Przewodnik po ścieżce edukacyjnej*, Ogólnopolskie Towarzystwo Ochrony Ptaków, Marki.
- MĄDRAWSKA M., WYPYCHOWSKA D., 2002, *Ruch turystyczny w Parku Narodowym „Ujście Warty”*, [w:] J. Partyka (red.), *Użytkowanie turystyczne parków narodowych. Ruchy turystyczne – zagospodarowanie – konflikty – zagrożenia*, Instytut Ochrony Przyrody PAN, Ojcowski Park Narodowy, Ojców.
- MRÓZ B., 2006, *Łąki zalewowe przy ujściu Wkry i Narwi – o walorach przyrodniczych i potrzebie ich ochrony*; www.kp.org.pl/nasza-wisla/pdf/srodkowawisla.pdf (03.03.2014).
- Nasza Barycz – blisko przyrody*; <http://nasza.barycz.pl> (21.07.2012).
- Natura 2000, baza danych; <http://natura2000.gdos.gov.pl/data-files> (03.03.2014).
- Ogólnopolskie Towarzystwo Ochrony Ptaków; www.otop.org.pl (21.10.2012).
- PARTYKA J. (red.), 2002, *Użytkowanie turystyczne parków narodowych. Ruch turystyczny – zagospodarowanie – konflikty – zagrożenia*, Wyd. Instytut Ochrony Przyrody PAN, Ojcowski Park Narodowy, Ojców.
- POSKROBKÓ B., 2005, *Zarządzanie turystyką na obszarach przyrodniczo cennych*, Wyd. Wyższej Szkoły Ekonomicznej w Białymstoku.
- SIMANGO S.S., 2011, *The evolution, structure and market for birding tourism in South Africa*; <http://wiredspace.wits.ac.za/bitstream/handle/10539/10384/Masters%20research%20report,%20final%20submission%20PDF.pdf?sequence=2>; (01.07.2013).
- Stołeczne Towarzystwo Ochrony Ptaków; www.stop.eko.org.pl, (02.08.2012).
- SUCHANT R., BRAUNISCH V., 2004, *Grouse and Tourism in Natura 2000 areas*, Forstliche Versuchs- und Forschungsanstalt Baden-Württemberg, Freiburg.
- SWIANIEWICZ M., 2006, *Strategia ochrony obszarów wodno-błotnych w Polsce na lata 2006–2013 wraz z planem działań i kalkulacją kosztów*, Wyd. Naukowe Gabriel Borowski.
- SZPILKO D., ZIÓŁKOWSKI R., 2010, *Zagospodarowanie turystyczne obszarów chronionych województwa podlaskiego*, „Ekonomia i Zarządzanie”, vol. 2, no. 1, s. 52–73.
- Towarzystwo Przyrodnicze „Bocian”; www.bocian.org.pl (02.08.2012).
- VASKE J.J., WITTMANN K., WILLIAMS T.V., HARDESTY K., SIKOROWSKI L., 2001, *Wildlife Viewing in Colorado: A Review and Synthesis of Existing Data*, Colorado State University, Fort Collins.
- WEIDENSAUL S., 2007, *Of a feather: a brief history of American birding*, Hartcourt, Orlando.
- WILK T., JUJKA M., KROGULEC J., CHYLARECKI P. (red.), 2010, *Ostoje ptaków o znaczeniu międzynarodowym w Polsce*, Ogólnopolskie Towarzystwo Ochrony Ptaków, Marki.
- WILLIAMS S., LA MONTAGNE K., 2001, *Birding in the United States: A Demographic and Economic Analysis*, U.S. Fish and Wildlife Service, Washington.