

ACTA UNIVERSITATIS LODZIENSIS

TURYZM 1, 1985

Danuta Telenga

WYPOCZYNEK MŁODZIEŻY
I i III LICEUM OGÓLNOKSZTAŁCĄCEGO W ZABRZU
W LATACH 1979—1982

LE REPOS DE LA JEUNESSE
DES LYCÉES N° I ET III À ZABRZE
DANS LES ANNÉES 1979—1982

Se basant sur les recherches d'enquête qui a embrassé à peu près 62% des élèves de deux lycées à Zabrze, l'auteur définit la fréquence des départs de repos effectués par la jeunesse, présente les organisateurs de ces départs et les régions où les jeunes, élèves des écoles citées, passent le plus souvent leurs vacances.

Badania aktywności turystycznej młodzieży w wieku 15—19 lat przeprowadzono w dwóch liceach ogólnokształcących Zabrze, miasta o tradycjach przemysłowych, liczącego około 200 tys. mieszkańców. W mieście tym, gdzie 53,3% wszystkich pracujących¹ zatrudnionych jest głównie w przemyśle ciężkim, a sytuacja ekologiczna alarmująca, wyjazdy turystyczne stają się potrzebą pierwszoplanową.

Do badań szczegółowych wybrano licea ogólnokształcące spodziewając się większego niż w szkołach typu zawodowego przekroju środowiskowego młodzieży. W I i III Liceum Ogólnokształcącym, w których przeprowadzono badania, udział młodzieży pochodzenia inteligentnego i robotniczego okazał się niemal równy i wynosił odpowiednio 50,2% i 49,8% ankietowanych.

Ankieta objęto 506 osób, tj. 61,9% uczniów obydwu szkół, co stanowiło 30,4% uczęszczających do liceów ogólnokształcących oraz 5,8% młodzieży wszystkich szkół ponadpodstawowych w Zabrzu w ro-

¹ Rocznik Statystyczny Województwa Katowickiego — dane z końca XII 1981 r. potwierdzone w Wydziale Statystycznym GUS — Urzędu Miejskiego w Zabrzu.

ku szkolnym 1982/1983². Wśród ankietowanych było 372 dziewcząt (73,5%) oraz 134 chłopców (26,5%). W grupie chłopców dominowało pochodzenie z rodzin inteligenckich (100 uczniów), a wśród dziewcząt pochodzenie robotnicze (218 uczennic).

Ankieta zawierała pytania dotyczące miejsca, form i organizatorów wypoczynku, a także sytuacji rodzinnej, materialnej i zdrowotnej uczniów.

Ankietowani stanowili zbiorowość jednorodną. Ojcami młodzieży pochodzenia robotniczego byli robotnicy wykwalifikowani o wykształceniu zawodowym (59%), średnim (12%) oraz podstawowym (29%). Matki posiadały głównie wykształcenie podstawowe (34,2%), zawodowe (32,5%) i średnie (32,5%), sporadycznie tylko wyższe (0,8%).

W rodzinach inteligenckich większość rodziców posiadało wykształcenie średnie, ale 4% matek — zaledwie podstawowe.

Analiza przeciętnego dochodu miesięcznego przypadającego na jednego członka rodziny w latach 1979—1982 pozwala stwierdzić, że nieznacznie zmniejszyła się ilość rodzin o najniższej zamożności (w 1979 r. 21 rodzin o dochodzie do 2,5 tys. zł/osobę). W tym czasie wzrosła jednak ilość rodzin najlepiej sytuowanych (z 2 o dochodzie do 10 tys. zł/osobę w 1979 r. do 11 o dochodzie powyżej 10 tys. zł/osobę w 1982 r.). Największa ilość z badanej grupy rodzin zwiększyła swoje dochody z 3,5 tys. zł/osobę w 1979 r. (102 rodziny) do 7,0 tys. zł/osobę w 1982 r. (124 rodziny).

Wśród posiadaczy własnych samochodów, przyczep campingowych i namiotów przeważają rodziny inteligenckie. Badana młodzież pochodziła głównie z rodzin 4-osobowych (51,1%) i 3-osobowych (29,7%).

Znaczny procent, bo aż 56,5% ankietowanych podawało odbiegający od normy stan zdrowia. Wśród najczęściej wymienianych chorób były: skoliozy — 30,2%, wady wzroku — 25,6%, choroby dróg oddechowych — 16,2%.

W ankiecie zarejestrowano i poddano analizie głównie wyjazdy trwające powyżej jednego tygodnia w czasie trwania ferii zimowych i letnich. Wyjazdy krótsze, które młodzież odbywała w czasie trwania roku szkolnego zaliczono do tzw. innych wyjazdów.

Zależność wyjazdów od sytuacji ekonomicznej i społecznej rodzin ankietowanych przedstawiono przy pomocy wskaźnika, który otrzymano dzieląc ilość wyjazdów zimowych, letnich lub innych przez ilość osób ankietowanych (tab. I).

² Dane zgodne ze sprawozdaniem statystycznym GUS na dzień 20 IX 1982 r. I i III LO oraz Wydziału Oświaty i Wychowania w Zabrzu.

Tabela I

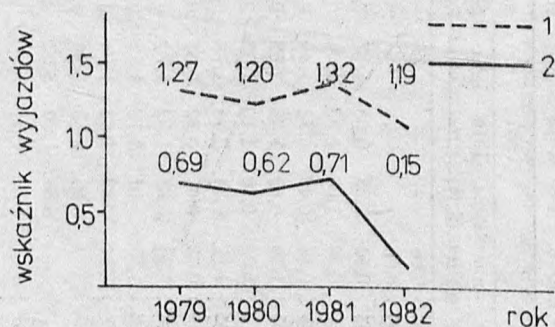
Wyjazdy zimowe, letnie i inne przypadające na jednego ankietowanego ucznia w zależności od wysokości uposażenia i pochodzenia społecznego rodziców w latach 1979—1982

Les départs d'hiver, d'été et autres de chaque élève enquêté suivant le montant du salaire et l'origine sociale des parents dans les années 1979—1982

Grupa uposażenia na członka rodziny (w zł)	Le montant du salaire évalué pour un membre d'une famille	Liczba wyjazdów w przeliczeniu na jednego ucznia Les départs de chaque élève dans les années																					
		1979			1980			1981			1982												
		zima E.té	lato H.iver	inne A.utres	zima E.té	lato H.iver	inne A.utres	zima E.té	lato H.iver	inne A.utres	zima E.té	lato H.iver	inne A.utres										
do 1 500	r	0,57	0,57	0,43	0,33	0,33	0,66	—	—	—	—	—	—	—	—	—	—	—	—	—	—	—	
do 2 500	i	0,75	0,75	0,75	1,00	1,00	0,00	—	—	—	—	—	—	—	—	—	—	—	—	—	—	—	—
do 3 500	r	0,66	1,22	0,66	0,36	0,92	0,50	0,33	0,66	1,17	0,00	0,80	3,00	—	—	—	—	—	—	—	—	—	—
do 4 500	i	0,50	0,78	0,43	0,66	1,66	0,50	1,00	1,33	1,20	0,00	1,20	1,80	—	—	—	—	—	—	—	—	—	—
do 5 500	r	0,58	1,20	0,72	0,45	0,78	0,59	0,46	0,73	1,40	0,16	0,66	2,10	—	—	—	—	—	—	—	—	—	—
do 7 000	i	0,63	1,20	0,70	0,58	1,21	1,26	0,69	1,38	2,69	0,20	0,80	1,80	—	—	—	—	—	—	—	—	—	—
do 10 000	r	0,66	1,44	0,55	0,66	1,13	0,93	0,78	1,15	1,36	0,15	1,57	1,84	—	—	—	—	—	—	—	—	—	—
ponad 10 000	i	0,90	1,73	1,60	0,72	1,61	1,11	0,84	2,10	1,76	0,20	1,73	1,46	—	—	—	—	—	—	—	—	—	—
	r	0,40	0,70	0,20	0,82	0,87	0,63	0,61	0,72	0,61	0,11	0,64	0,70	—	—	—	—	—	—	—	—	—	—
	i	0,68	1,58	1,37	0,74	1,44	1,26	0,87	1,92	1,70	0,37	1,32	2,18	—	—	—	—	—	—	—	—	—	—
	r	1,37	1,63	1,00	0,58	1,16	1,33	0,81	1,13	1,39	0,26	1,22	1,04	—	—	—	—	—	—	—	—	—	—
	i	0,71	2,43	3,29	1,00	1,77	1,44	0,82	1,82	1,94	0,16	1,55	1,33	—	—	—	—	—	—	—	—	—	—
	r	1,00	0,20	7,00	0,66	2,00	3,00	0,66	2,00	2,33	0,37	3,00	1,13	—	—	—	—	—	—	—	—	—	—
	i	—	—	—	—	—	—	0,80	1,60	3,60	0,26	0,65	1,33	—	—	—	—	—	—	—	—	—	—
	r	—	—	—	—	—	—	—	—	—	—	—	—	—	—	—	—	—	—	—	—	—	—
	i	—	—	—	—	—	—	—	—	—	—	—	—	—	—	—	—	—	—	—	—	—	—
Brak danych	r	0,46	0,84	0,42	0,37	0,80	0,57	0,42	0,73	0,57	0,12	1,00	1,29	—	—	—	—	—	—	—	—	—	—
	i	0,57	1,05	0,56	0,48	1,13	0,63	0,73	1,13	0,81	0,10	1,17	1,23	—	—	—	—	—	—	—	—	—	—
Średnia ilość wyjazdów	r	0,71	1,04	0,95	0,50	0,99	1,03	0,60	1,02	1,26	0,15	1,29	1,49	—	—	—	—	—	—	—	—	—	—
	i	0,67	1,50	1,24	0,74	1,40	0,89	0,82	1,61	1,93	0,15	1,19	1,49	—	—	—	—	—	—	—	—	—	—
Razem	r	0,69	1,27	1,09	0,62	1,20	0,96	0,71	1,32	1,60	0,15	1,29	1,49	—	—	—	—	—	—	—	—	—	—

r — pochodzenie robotnicze, i — pochodzenie inteligentkie.
Źródło: Według badań ankietowych.

Analiza tab. I i wykresów (rys. 1—3) wykazuje, że w rozpatrywanym okresie wyjazdy w czasie wakacji letnich są niemal dwa razy częstsze niż w zimie. Dotyczy to zwłaszcza lat 1979—1981, bowiem w ostatnim roku (1982) proporcje te uległy zasadniczej zmianie.



Rys. 1. Ilość wyjazdów zimowych i letnich w przeliczeniu na liczbę ankietowanych uczniów I i III Liceum Ogólnokształcącego w Zabrzu w latach 1979—1982

1 — wskaźnik wyjazdów letnich, 2 — wskaźnik wyjazdów zimowych

La quantité des départs d'hiver et d'été par rapport au nombre des élèves enquêtés des Lycées Nos I et III à Zabrze dans les années 1979—1982

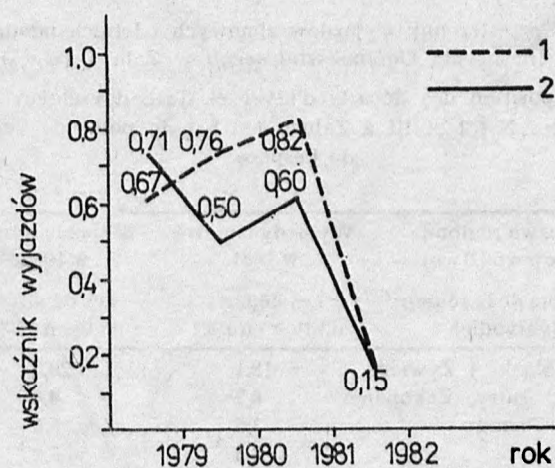
1 — l'indicateur des départs d'été, 2 — l'indicateur des départs d'hiver

Interesująco wygląda porównanie liczby wyjazdów zimowych i letnich w zależności od pochodzenia społecznego badanej grupy młodzieży. W wyjazdach zimowych (z wyjątkiem 1979 r.) proporcjonalnie większy udział posiada młodzież pochodzenia inteligenckiego, latem (z wyjątkiem 1982 r.) więcej wyjazdów jest udziałem młodzieży robotniczej. Znacznie trudniej dostrzec tak wyraźne zależności pomiędzy wysokością zarobków a ilością wyjazdów i to zarówno w grupie rodzin robotniczych, jak i inteligenckich (tab. I).

Najczęstszą formą wypoczynku zimowego są wyjazdy prywatne (25,50%) i zimowiska organizowane przez zakłady pracy (17,20%), a latem wyjazdy na wczasy i obozy, dofinansowane przez zakłady pracy rodziców oraz wyjazdy na letnisko.

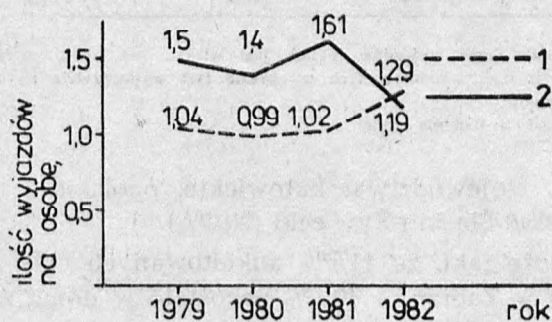
Bardzo zróżnicowane przestrzennie są kierunki wyjazdów zimowych i letnich badanej grupy młodzieży (tab. II).

Zimą dominują najbliższe okolice górskie (Beskid Śląski i Żywiecki oraz Podhale, Tatry, Zakopane), a także duże miasta, zwłaszcza Warszawa. Latem można wyróżnić trzy centra koncentracji wypoczynku. Są to: wybrzeże morskie oraz Pojezierza, gdzie łącznie wypoczywa ponad 47% badanej grupy młodzieży, najbliższe okolice miejsca za-



Rys. 2. Struktura wyjazdów zimowych uczniów I i III Liceum Ogólnokształcącego w Zabrze w latach 1979—1982

1 — wskaźnik wyjazdów młodzieży inteligentkiej, 2 — wskaźnik wyjazdów młodzieży robotniczej
 La structure des départs d'hiver des élèves des Lycées Nos I et III à Zabrze dans les années 1979—1982
 1 — l'indicateur des départs des jeunes issus de familles intellectuelles, 2 — l'indicateur des départs des jeunes issus de familles ouvrières



Rys. 3. Struktura wyjazdów letnich uczniów I i III Liceum Ogólnokształcącego w Zabrze w latach 1979—1982

1 — wskaźnik wyjazdów młodzieży inteligentkiej, 2 — wskaźnik wyjazdów młodzieży robotniczej
 La structure des départs d'été des élèves des Lycées Nos I et III à Zabrze dans les années 1979—1982
 1 — l'indicateur des départs des jeunes issus de familles intellectuelles, 2 — l'indicateur des départs des jeunes issus de familles ouvrières

Tabela II

Rozkład przestrzenny wyjazdów zimowych i letnich młodzieży
I i III Liceum Ogólnokształcącego w Zabrzu (w %)

La disposition des départs d'hiver et d'été des élèves des
Lycées Nos I et III à Zabrze (en %) du point de vue
de l'espace

Nazwa regionu (województwo)	Wyjazdy zimowe w 1981	Wyjazdy letnie w 1982
Le nom de la région (voïvodie)	Les départs d'hiver en 1981	Les départs d'été en 1982
Beskid Śląski i Żywiecki	18,1	20,2
Podhale, Tatry, Zakopane	6,2	4,4
Gorce i Pieniny	3,5	5,6
Sudety	3,5	7,2
Bieszczady, Beskid Niski	3,5	3,6
Góry Świętokrzyskie	—	2,8
Województwa: katowickie, opolskie, częstochowskie	1,4	21,8
Kraków	2,4	0,4
Województwo lubelskie	1,4	4,8
Warszawa i okolice	5,8	4,8
Wybrzeże	3,5	29,6
Pojezierze Zachódnie	1,4	7,7
Warmia i Mazury	2,4	10,1
Wyjazdy za granicę	6,8	6,4
Pozostawało w Zabrzu	40,1	11,7

Uwaga: Suma wyjazdów letnich jest większa od 100%, co wynika z faktu, iż część ankietowanych w okresie tym wypoczywała na terenie kilku rejonów.

Z r ó d ł o: Badania ankietowe.

mieszkania, tzn. województwa: katowickie, opolskie i częstochowskie (21,8%) oraz Beskid Śląski i Żywiecki (20,2%).

Niepokoić może fakt, że 11,7% ankietowanych całe wakacje letnie 1982 r. spędzało w Zabrzu, a 40,1% pozostało w domu zimą 1981 r.

Liczba wyjazdów zagranicznych wzrasta w tym okresie systematycznie do momentu ogłoszenia stanu wojennego. Ogółem w latach 1979—1982 zanotowano wśród badanych uczniów 252 wyjazdy zagraniczne. Przeważały wyjazdy do krajów demokracji ludowej (66,6%), choć udział Francji czy Republiki Federalnej Niemiec był także znaczny (tab. III).

Głównym organizatorem wyjazdów zagranicznych badanej grupy młodzieży były biura podróży, które za prywatne pieniądze uczestni-

Tabela III

Kierunki wyjazdów zagranicznych ankietowanych uczniów
I i III Liceum Ogólnokształcącego w latach 1979—1982
Les directions des départs à l'étranger des élèves enquêtés
des Lycées N^{os} I et III à Zabrze dans les années 1979—1982

Nazwa kraju Le nom du pays	Liczba wyjazdów Le nombre des départs	Struktura procentowa La structure de pourcentage
Węgry	45	17,8
Francja	44	17,5
NRD	41	16,3
Bułgaria	33	13,1
Czechosłowacja	30	11,9
RFN	22	8,7
Grecja	10	4,0
Rumunia	8	3,2
ZSRR	7	2,8
Jugosławia	4	1,5
Turcja	3	1,2
Kanada	2	0,8
Włochy	2	0,8
USA	1	0,4
Razem	252	100,0

Zródło: Badania ankietowe.

ków zorganizowały aż 37,5% wszystkich notowanych wyjazdów. Zbliżony udział wśród organizatorów miały zakłady pracy rodziców (23,7%) oraz szkoły (21,7%). Wyjazdy prywatne do rodziny stanowiły 15,8% a pozostałe 1,3% wyjazdów było udziałem ZHP.

Interesująco prezentuje się analiza wszystkich podanych w ankiecie wyjazdów młodzieży w latach 1979—1982 w przeliczeniu na osobę i w zależności od organizatora (tab. IV).

Najwięcej wszystkich wyjazdów w okresie 4 lat, bo 4,78 na każdego ankietowanego, było organizowanych prywatnie przez rodziny i samych uczniów. Na drugim miejscu wśród organizatorów uplasowały się zakłady pracy udzielające dofinansowania — 2,64, a na trzecim szkoła — 2,68 wyjazdów na osobę. Udział pozostałych organizatorów był wręcz marginesowy.

Najpopularniejsze są więc wyjazdy prywatne, które niemal dwukrotnie przewyższają wyjazdy organizowane przez zakłady pracy czy szkołę. Zjawisko to należy ocenić bardzo pozytywnie, świadczy ono

Tabela IV

Ilość wszystkich wyjazdów badanej grupy młodzieży w latach 1979—1982
(w przeliczeniu na osobę)
Le nombre de tous les départs du groupe de jeunes enquêtés dans les années
1979—1982 (par rapport à une personne)

Pochodzenie społeczne L'origine sociale	Wyjazdy młodzieży w okresie 1979—1982, w przeliczeniu na osobę wg organizatorów wyjazdów Les départs du groupe de jeunes enquêtés, par rapport à une personne, selon les organisateurs des départs								
	zakłady pracy	wyjazdy prywatne	ZHP	szkoła (OHP)	biura podróży	TPD	kościół	kluby sportowe	PTTK
<i>r</i>	2,6	4,97	0,41	2,12	0,04	—	0,02	0,05	0,07
<i>i</i>	2,69	4,59	0,37	2,02	0,07	0,01	0,08	0,13	0,06
Razem	2,64	4,78	0,39	2,08	0,06	0,004	0,06	0,1	0,065

r — pochodzenie robotnicze, *i* — pochodzenie inteligentne.

Źródło: Badania ankietowe.

bowiem o docenianiu przez środowisko rodzinne młodzieży roli i znaczenia turystyki.

Rola szkoły w kształtowaniu nawyków turystycznych młodzieży jest szczególnie znacząca w przypadku placówki pracującej w środowisku robotniczym, o czym świadczyły ankiety, gdzie jedynymi wyjazdami wykazywanymi przez niektórych uczniów, w ciągu czterech lat, były imprezy turystyczne organizowane przez III LO.

Posiadanie samochodu czy odpowiedniego sprzętu turystycznego, a także większy dochód finansowy nie przesądza dziś, jak wynika z ankiet, o aktywności turystycznej. Zaznacza się natomiast nieco wyższy wskaźnik wyjazdów turystycznych dzieci pochodzenia inteligentnego, mimo zacierających się różnic w sytuacji materialnej i wykształceniu rodziców. Dotyczy to zwłaszcza wyjazdów organizowanych przez zakłady pracy, biura podróży, kościół i kluby sportowe.

W 1979 r. ilość wyjazdów młodzieży nie zależała w zdecydowanym stopniu od sytuacji materialnej ich rodzin, jednak od 1980 r. korelacja ta stawała się coraz bardziej uchwytana. Trzeba więc dbać, by możliwość wyjazdów młodzieży nie stanowiła funkcji pochodzenia społecznego i sytuacji materialnej ich rodziców.

Młodzież z rodzin gorzej sytuowanych woli wypoczywać w bardziej komfortowych warunkach, a niemal wszyscy chcą spędzać część wakacji z rodzicami w relaksowej atmosferze. Starsza młodzież preferuje takie formy wypoczynku, gdzie można zmanifestować swoją

samodzielność, nawet za cenę poświęcenia części wakacji na pracę zarobkową. Największym uznaniem ankietowanych cieszyły się obozy specjalistyczne (np. organizowany przez III LO obóz językowy we Francji, obozy żeglarskie, narciarskie, a także obozy OHP).

Wprawdzie prognozy dotyczące spędzania najbliższych wakacji letnich przez ankietowanych były bardzo ostrożne, to jednak należy mieć nadzieję, że turystyka będzie się rozwijać niezależnie od sytuacji gospodarczej kraju.

Wyniki ankiety mogą więc przydać się przy opracowywaniu dynamicznego modelu turystyki, a także zainteresować instytucje i organizacje, których działalność wiąże się z przygotowaniem wypoczynku młodzieży.

Mgr Danuta Telenga
Podyplomowe Studium Turystyki
przy Instytucie Geografii Ekonomicznej
i Organizacji Przestrzeni UŁ
al. Kościuszki 21
90-418 Łódź

Wpłynęło:
12 lipca 1984 r.

RÉSUMÉ

Les recherches sur l'activité touristique de la jeunesse à l'âge de 15—19 ans ont été effectuées dans deux lycées de Zabrze, une des plus industrielles villes de la Pologne. Les recherches ont eu le caractère d'une enquête et ont compris 506 élèves, c.à d., 61,9% du nombre total des élèves de ces deux écoles, et 5,8% de tous les élèves des écoles secondaires de Zabrze. Parmi les enquêtés 50,2% constituaient les élèves issus des familles intellectuelles, et 49,8% — des familles ouvrières. On a établi les résultats des recherches sur les tableaux statistiques, on les a aussi présentés sous une forme graphique.

L'analyse du Tabl. I et des diagrammes démontre que les départs d'été ont été deux fois plus fréquents que ceux d'hiver. Les départs des jeunes issus des familles intellectuelles étaient plus nombreux en hiver; ceux des enfants des ouvriers étaient prépondérants en été.

En hiver la jeunesse partait pour les plus proches régions de montagne: les Beskides de Silésie et de Żywiec, pour le Podhale, les Tatra et Zakopane (Tabl. II); en été, on allait au bord de la mer et dans la région des lacs (47% des touristes). Inquiétant est le fait que 11,7% des personnes enquêtées ont passé toutes leurs vacances d'été 1982 à Zabrze sans en bouger, et 40,1% sont restés à la maison en hiver 1981.

Dans les années 1979 — 82, 252 élèves d'entre tous les enquêtés ont effectué les départs pour l'étranger. Ceux pour les pays de démocratie populaire étaient dominants (66,6%), mais, il faut le dire, les départs pour la France (17,5%) et la R.F.A. (8,7%) étaient aussi fréquents (Tabl. III). L'analyse de tous les départs du groupe enquêté présentée à la base de l'indicateur du nombre des départs par rapport à une

personne a démontré, que les départs organisés individuellement étaient les plus populaires (4,78%). Ils étaient deux fois plus nombreux que ceux organisés par les établissements employant les parents des élèves (2,64%) ou l'école (2,08%).

Le caractère positif de ce phénomène est à souligner. Il prouve que les parents apprécient le rôle et l'importance du tourisme dans l'éducation et le développement de la jeunesse.

Traduit Lucjan Kowalski

SUMMARY

The studies on tourist activity of the young people aged 15—19 were conducted in two secondary grammar school in one of the most industrialized towns in Poland, and namely in Zabrze. They were of a questionnaire type and the sample consisted of 506 students or 61.9 per cent of all those studying in these schools, and 5.8 per cent young people in secondary schools of Zabrze. The sample included 50.2 per cent of respondents coming from intelligentsia families and 49.8 per cent — from working-class families. The results of these studies have been compiled in statistical tables and in diagrams.

Analysis of Table I and Figures 1.2, and 3 reveals that summer-time recreation is twice as frequent as winter-time recreation. The young people from intelligentsia families participate more frequently in winter-time holiday recreation, while those from working-class families participate more actively in summer-time holidays.

In winter, the young people spend their holidays mainly in the nearby mountains i.e. in Beskid Slaski and Zywiecki, Podhale, Tatra Mountains and Zakopane (Table II), while in summer they usually spend their free time at the seaside and in the Lake District (47 per cent of all young holiday-makers). On the negative side, it is worth stressing that as many as 11.7 per cent of all respondents were spending their entire summer vacation in Zabrze in 1982, and 40.1 per cent remained at home in winter of 1981.

Over the period 1979—1982, there were recorded 252 foreign trips among the respondents. These were for their most part holiday trips to the other socialist countries (66.6 per cent), although the share of trips to France (17.5 per cent) and the FRG (8.7 per cent) should be estimated as quite significant (see: Table III).

Analysis of all types of holiday recreation among the analyzed sample of young people (Table IV) shown on the basis of an index of holiday recreation per 1 person indicates that privately-arranged holidays are most common (4.78), and they are twice as common as holidays organized through economic units employing the students' parents (2.64) or through the school (2.08). This phenomenon should be assessed as a very positive one as it testifies to a great role attached by parents to tourism in social education and development of the youth.

Translated by Leszek Podbielski