

NOTATKI NAUKOWE. NOTES SCIENTIFIQUES

*Ewa Haładaj*

ARCHITEKTURA OSIEDLI WYPOCZYNKOWYCH WOKÓŁ ŁODZI

L'ARCHITECTURES DES COLONIES DE REPOS  
AUX ENVIRONS DE ŁÓDŹ

Celem prezentowanego artykułu jest zobrazowanie niektórych zarysowujących się problemów architektury zespołów wypoczynkowych. Problemy te dotyczą zarówno ich układu przestrzennego, jak również pojedynczych elementów tego układu, którymi są domki letniskowe. Na wybranych przykładach reprezentatywnych dla badanych osiedli zostały omówione detale formy architektonicznej tych domków, a więc zasady konstrukcji, elementy zdobnictwa, rodzaje materiałów budowlanych i inne. Przykłady zostały tak dobrane, aby pokazać negatywne i pozytywne formy architektoniczne występujące na analizowanym obszarze. Zadaniem tej analizy jest wskazanie na problemy występujące w istniejących osiedlach, które mogą stać się przedmiotem studiów specjalizacyjnych.

Postępujące procesy industrializacji i urbanizacji powodują, iż rola właściwej organizacji wypoczynku nabiera coraz większego znaczenia. Jest to stale rosnący problem społeczny nie tylko w Polsce, ale i na całym świecie. Automatyzacja i mechanizacja procesów produkcji oraz szeregu innych dziedzin gospodarki narodowej, jak również wzrastająca intensyfikacja pracy są bezpośrednią przyczyną wzrostu wolnego czasu, a także zwiększonej potrzeby regeneracji psychofizycznej społeczeństwa. Regeneracja psychiczna i fizyczna człowieka jest podyktowana nie tylko warunkami jego pracy, ale również warunkami jego

stałego miejsca zamieszkania. Urbanizacja, koncentracja przestrzenna, hałas, tempo codziennego życia wyzwalają potrzebę zmiany otoczenia, czasowej izolacji, kontaktu z przyrodą i naturą.

W Polsce ranga wypoczynku gwałtownie wzrosła wraz ze zwiększeniem ilości dni wolnych od pracy. Wynikiem powyższych faktów, jak również wzrostem realnych dochodów ludności tłumaczyć należy ogromne zainteresowanie i zapotrzebowanie społeczne w naszym kraju na indywidualne formy wypoczynku poza stałym miejscem zamieszkania, w tym również na posiadanie drugiego domu poza miastem.

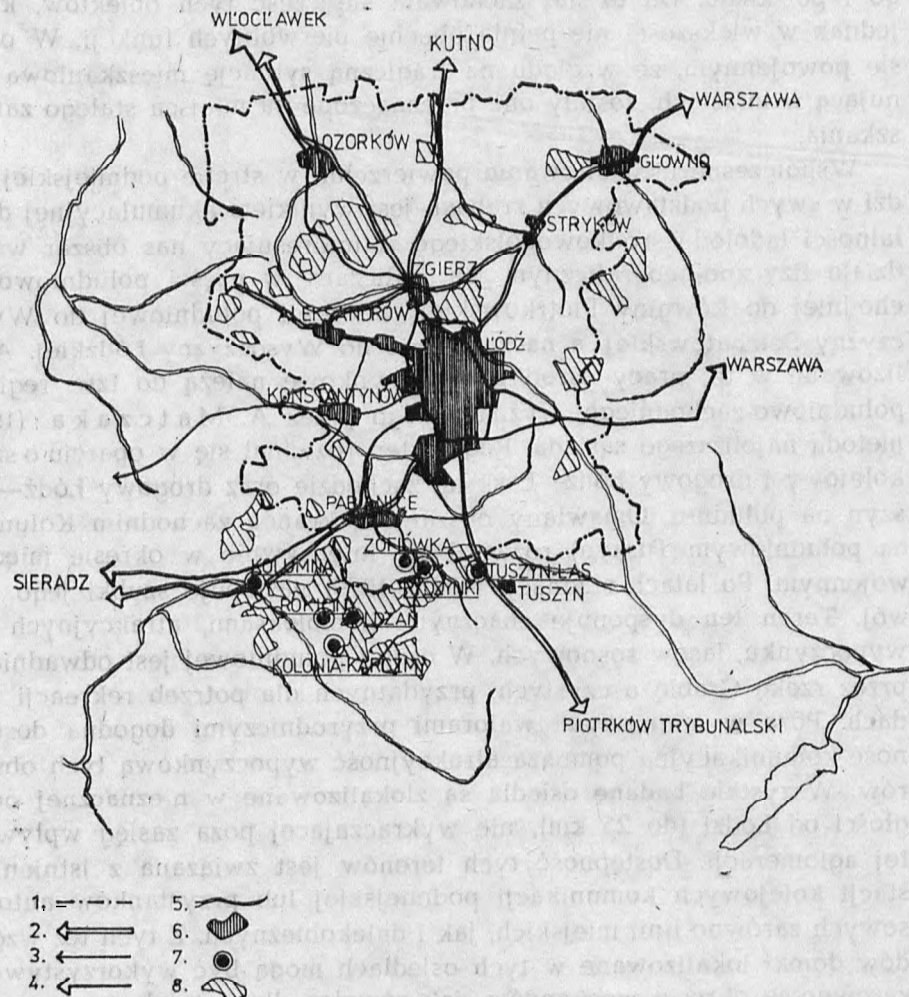
Drugi dom jest ważnym aspektem wypoczynkowej dziedziny turystyki. Jeszcze kilkanaście lat temu niewiele znało pojęcie — drugi dom, czy dom letniskowy. Również obecnie literatura dotycząca tego tematu, poza niewielkim zbiorem publikacji naukowych jest uboga. W niektórych krajach, zwłaszcza w Skandynawii, a także w Stanach Zjednoczonych i Kanadzie tradycja posiadania domów wakacyjnych jest bardzo silna, a badania naukowe sięgają przynajmniej lat trzydziestych naszego stulecia. Ten rodzaj zabudowy jest tam traktowany jako część krajobrazu wiejskiego. W ostatnich latach zainteresowanie drugimi domami znacznie wzrosło również w krajach Europy Zachodniej, co wiąże się z dwoma zagadnieniami. Po pierwsze, wraz z rozwojem rekreacji podmiejskiej w ogóle, w tym również domów wakacyjnych, wzrasta aktywność ekonomiczna tej sfery. Po drugie, istniejący ogrom możliwości w kształtowaniu tego otoczenia winien uświadamiać społeczeństwu jak i władzom potrzebę konserwacji i ochrony tej strefy. Tak aby aspekt rozwoju drugich domów nie zaburzył przyjemności w jej odbiorze.

Precyzyjnej analizie problemów stawianych przez zjawisko drugich domów przeszkadza brak dokładnej definicji tej budowli. W naszych rozważaniach bazować będziemy na definicji Dewninga i Dowera (J. T. Coppock 1977), która określa drugi dom jako „obiekt stały prawnie posiadany lub wynajmowany na długą dzierżawę jako miejsce okazyjnych pobytów właściciela lub wynajmującego poza stałym miejscem zamieszkania”. Definicja ta pozwala na rozważenie całej gamy obiektów spotykanych na obszarze strefy podmiejskiej, która pełni również funkcję indywidualnego wypoczynku weekendowego, jak i urlopowego.

Osiedla wypoczynkowe w okolicach Łodzi są w przeważającej większości zbiorem indywidualnych domków wakacyjnych. Tylko nieliczne z nich posiadają tradycję związaną z pełnieniem funkcji ośrodków wypoczynkowych. Do tych ostatnich należą m. in. Kolumna i Tuszyń Las. W przeszłości lokalizowano w nich wiele różnorodnych obiektów, a zwłaszcza: pensjonaty, letnie wille oraz rezydencje letniskowe, z przeznaczeniem dla stosunkowo wąskiego kręgu społeczeństwa. Wypoczywały w nich średnio zamożne rodziny miejskie pochodzenia żydowskie-

go i polskiego. Do dzisiaj zachowała się część tych obiektów, które jednak w większości nie pełnią obecnie pierwotnych funkcji. W okresie powojennym, ze względu na tragiczną sytuację mieszkaniową panującą w miastach, zostały one przeznaczone na miejsca stałego zamieszkania.

Współczesne ukształtowanie powierzchni w strefie podmiejskiej Łodzi w swych podstawowych zrębach jest wynikiem akumulacyjnej działalności łądolodu środkowopolskiego, a interesujący nas obszar w podziale fizyczno-geograficznym jest zaliczany w części południowo-zachodniej do Równiny Piotrkowskiej, w części południowej do Wysoczyzny Bełchatowskiej, a na zachodzie do Wysoczyzny Łódzkiej. Analizowane w tej pracy ośrodki wypoczynkowe należą do tzw. regionu południowo-zachodniego, wyznaczonego przez A. Matczaka (1982) metodą najbliższego sąsiada. Region ten rozwinął się w oparciu o szlak kolejowy i drogowy Łódź—Łask na zachodzie oraz drogowy Łódź—Tuszyn na południu. Omawiany obszar (na krańcu zachodnim Kolumna, na południowym Tuszyn) rozwijał się intensywnie w okresie międzywojennym. Po latach stagnacji (1945—1970) następuje szybki jego rozwój. Teren ten dysponuje znacznymi kompleksami, atrakcyjnych dla wypoczynku, lasów sosnowych. W części południowej jest odwadniany przez rzekę Grabię o czystych, przydatnych dla potrzeb rekreacji wodach. Poza wymienionymi walorami przyrodniczymi dogodna dostępność komunikacyjna pomnaża atrakcyjność wypoczynkową tych obszarów. Wszystkie badane osiedla są zlokalizowane w nieznaczonej odległości od Łodzi (do 25 km), nie wykraczającej poza zasięg wpływów tej aglomeracji. Dostępność tych terenów jest związana z istnieniem stacji kolejowych komunikacji podmiejskiej lub przystanków autobusowych zarówno linii miejskich, jak i dalekobieżnych. Z tych też względów domki lokalizowane w tych osiedlach mogą być wykorzystywane zarówno w okresie weekendów, jak również dla potrzeb wypoczynku codziennego (rys. 1). Przedmiotem szczegółowej analizy w niniejszym artykule stały się zespoły domków wypoczynkowych w sieci miejscowości podłódzkich: Tuszyn Las, Zofiówka, Rydzynki, Kolonia-Karczmy, Rokiciny, Łdzań i Kolumna. Analizę architektury tych osiedli oparto w głównej mierze na obserwacji terenowej zespołów wypoczynkowych oraz na analizie literatury dotyczącej drugich domów. Wanda Śliwińska-Ładzińska (1981) w pracy zatytułowanej *Urbanistyczne problemy domów wakacyjnych w Polsce* przeprowadziła podział obiektów letniskowych mieszczących się w zakresie wcześniej podanej definicji dotyczącej pojęcia drugi dom — dom wakacyjny — dom letniskowy. Podział ten posłuży nam do dalszych rozważań nad zagadnieniem architektury osiedli wypoczynkowych.



Rys. 1. Położenie badanych osiedli wypoczynkowych na tle warunków naturalnych i sieci komunikacyjnej

1 — granice województwa, 2 — drogi główne, 3 drogi IV klasy, 4 — linie kolejowe, 5 — rzeki, 6 — miasta, 7 — badane osiedla wypoczynkowe, 8 — obszary leśne

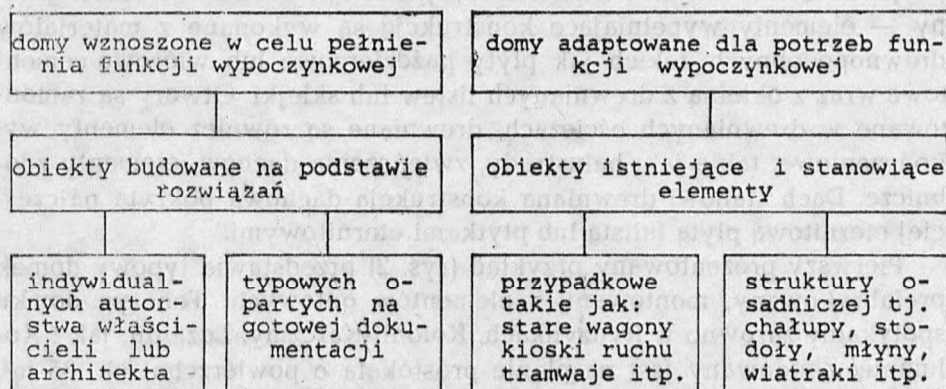
Fig. 1. La situation des colonies de récréation examinées sur le fond des conditions naturelles et du réseau de communication

1 — les limites de la voïevodie, 2 — les routes principales, 3 — les routes de IVème classe, 4 — les routes ferroviaires, 5 — les rivières, 6 — les villes, 7 — les colonies de récréation examinées, 8 — les terrains sylvestres

Zaprezentowany podział nie zawiera co prawda informacji o samej architekturze obiektów, sygnalizuje jednak pewne elementy, które ona zawiera. Uwzględnione w tym podziale adaptowane obiekty są ściśle

## Schemat 1

## Dom wakacyjny wg W. Śliwińskiej-Ładzińskiej (1981)



określone co do wielkości kubatur. Natomiast obiekty wznoszone w celu pełnienia funkcji wypoczynkowej, a które dominują na badanym obszarze, są zróżnicowane tak pod względem wyglądu, jak i wielkości oraz sposobu ich budowania. Zróżnicowanie to wynika zarówno z rodzaju materiału użytego do budowy, jak również elementów konstrukcji zastosowanych w danym obiekcie, które decydują o formie architektonicznej obiektu. Do elementów konstrukcji i formy architektonicznej, które decydują o pozytywnym lub negatywnym efekcie przestrzennym należą:

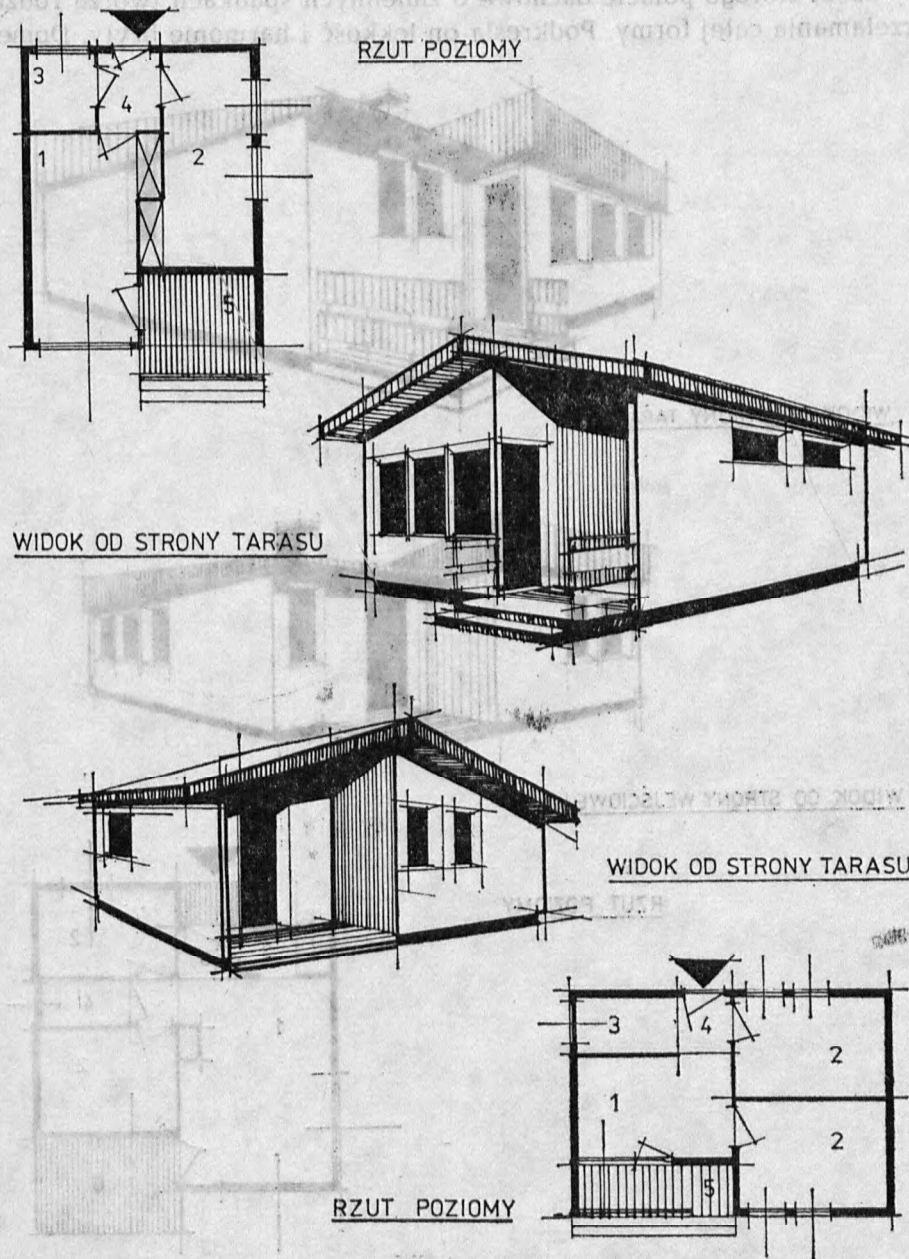
1. Posadowienie budynku (obiekt może być podpiwniczony, zbudowany na podmurówce lub na palach).
2. Bryła budynku — wielkość obiektu wraz z podziałem na kondygnacje, sposób kształtowania bryły, rodzaj i wielkość otworów okiennych i drzwiowych oraz sposób zdobnictwa.
3. Dach — element wieńczący bryłę, podkreślający jej proporcje i kompozycję. W analizowanym typie budownictwa występują najczęściej dachy pulpitowe, jedno-, dwu- i czterospadowe, dachy naczółkowe oraz namiotowe.

Niemożliwe jest w ramach tego artykułu przeprowadzenie analizy wszystkich badanych obiektów, dlatego też zostaną scharakteryzowane obiekty reprezentatywne dla tych osiedli, tak pod względem częstotliwości ich występowania, jak i swoistej niepowtarzalności. Dotyczy to zwłaszcza domków wznoszonych wg projektów indywidualnych.

Pierwsza grupa obiektów to domki wznoszone wg typowych projektów opartych na dokumentacji przygotowanej przez Warszawskie Przedsiębiorstwo Stolarstwa Budowlanego „Stolbud”. Są to domy składane z elementów prefabrykowanych montowane na podmurówce, na ogół bez podpiwniczenia. Szkielet konstrukcyjny stanowi drewniana rama. Ściany — elementy wypełniające konstrukcję są wykonane z materiałów drewnopodobnych, takich jak płyty paździerzowe lub wiórowo-cementowe wraz z okleiną z drewnianych listew lub sklejki. Otwory są zamontowane w drewnianych ościeżach, drewniane są również elementy wykończeniowe, takie jak: balustrady, zwieńczenia dachów, elementy zdobnicze. Dach stanowi drewniana konstrukcja dachowa pokryta najczęściej eternitową płytą falistą lub płytkami eternitowymi.

Pierwszy prezentowany przykład (rys. 2) przedstawia typowy domek prefabrykowany, montowany z elementów gotowych. Ten typ domku spotykamy zarówno w Rydzynkach, Kolonii-Karczmy, Ldzaniu, jak i Kolumnie. Zbudowany jest na planie prostokąta o powierzchni ok. 35 m<sup>2</sup>. Ściany są wykonane z listw drewnianych zamocowanych do płyt paździerzowych. Duża płaszczyzna jednego z okien prowadzących na niewielki taras lub loggię łączy się z pokojem dziennym. Taras jest zakończony drewnianą, prostą w formie, balustradą. Domki te są tak sytuowane, aby pokój dzienny wychodził na południowy zachód. W ścianie przeciwległej znajduje się wejście do domku podkreślone niewielkim podestem. Dwa niewielkie okna w ścianie sąsiedniej informują nas o sypialnej funkcji pomieszczeń. Całość wieńczy dach o niewielkim spadku ok. 15°, wykonany z eternitowej płyty falistej. Domek ten ma zgrabne proporcje, wyważony kształt bryły podkreśla pogrubiona linia dachu. Dzięki niewielkim wymiarom oraz lekkości bryły, jak również rodzajowi użytego materiału, który jest komponentem naturalnego krajobrazu bardzo harmonijnie spleta się z otoczeniem. Obiekt ten pełni jedynie funkcję domku letniskowego bez możliwości użytkowania podczas wakacji zimowych. W osiedlach Rydzynki i Ldzań był lokalizowany na otwartych działkach zgrupowanych w zespołach, w Kolonii-Karczmy i Kolumnie. Stanowi on jeden z wielu rodzajów domków.

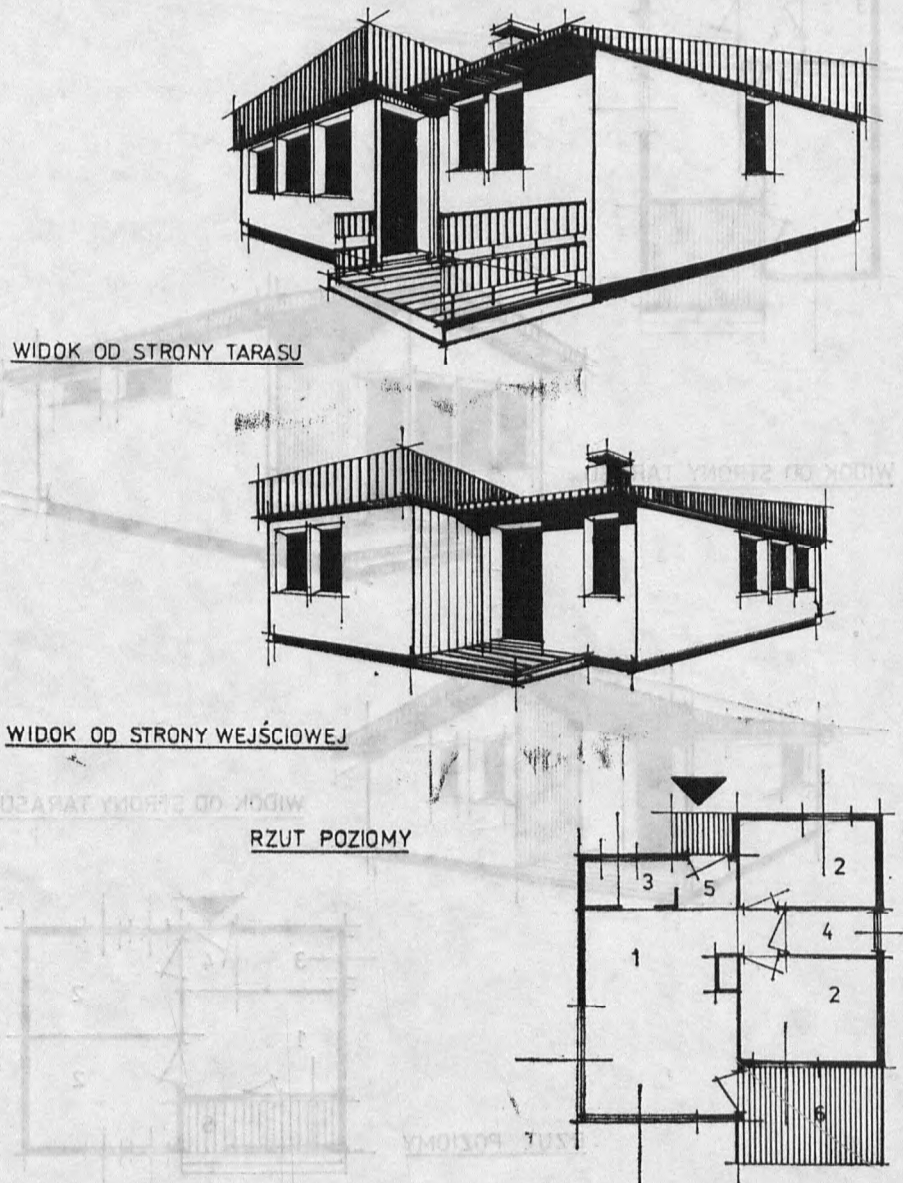
Innym typem domku, z tej samej grupy obiektów prefabrykowanych jest przykład prezentowany na rys. 3. Zbudowany jest na planie dwu prostokątów przesuniętych względem siebie wzdłuż dłuższego boku. Utworzone w ten sposób cofnięcia sygnalizują z jednej strony — wejście do domku z małego podestu, zaś — z drugiej wyjście na taras. Taras wysunięty nieco z bryły domku łączy się z pokojem dziennym, którego funkcję podkreślają duże płaszczyzny okien usytuowanych w dwu sąsiednich ścianach. Pozostałe pomieszczenia są wyposażone w niewielkie otwory okienne. Urzeźbienie bryły podkreśla dwuczłonowo-



Rys. 2. Prefabrykowane domy letniskowe (Rydzyńki, Kolonia-Karczmy, Rokiciny)  
 podział funkcjonalny: 1 — pokój dzienny, 2 — sypialnie, 3 — pomieszczenie kuchenne, 4 — hall,  
 5 — taras

Fig. 2. Les maisons estivales préfabriquées (Rydzyńki, Kolonia-Karczmy, Rokiciny)  
 la division fonctionnelle: 1 — le séjour, 2 — les chambres à coucher, 3 — la cuisine, 4 — le  
 hall, 5 — la terrasse

wy dach, którego połączenie dachowe o zmiennych spadkach tworzą rodzaj przełamania całej formy. Podkreśla on lekkość i harmonię bryły. Domek



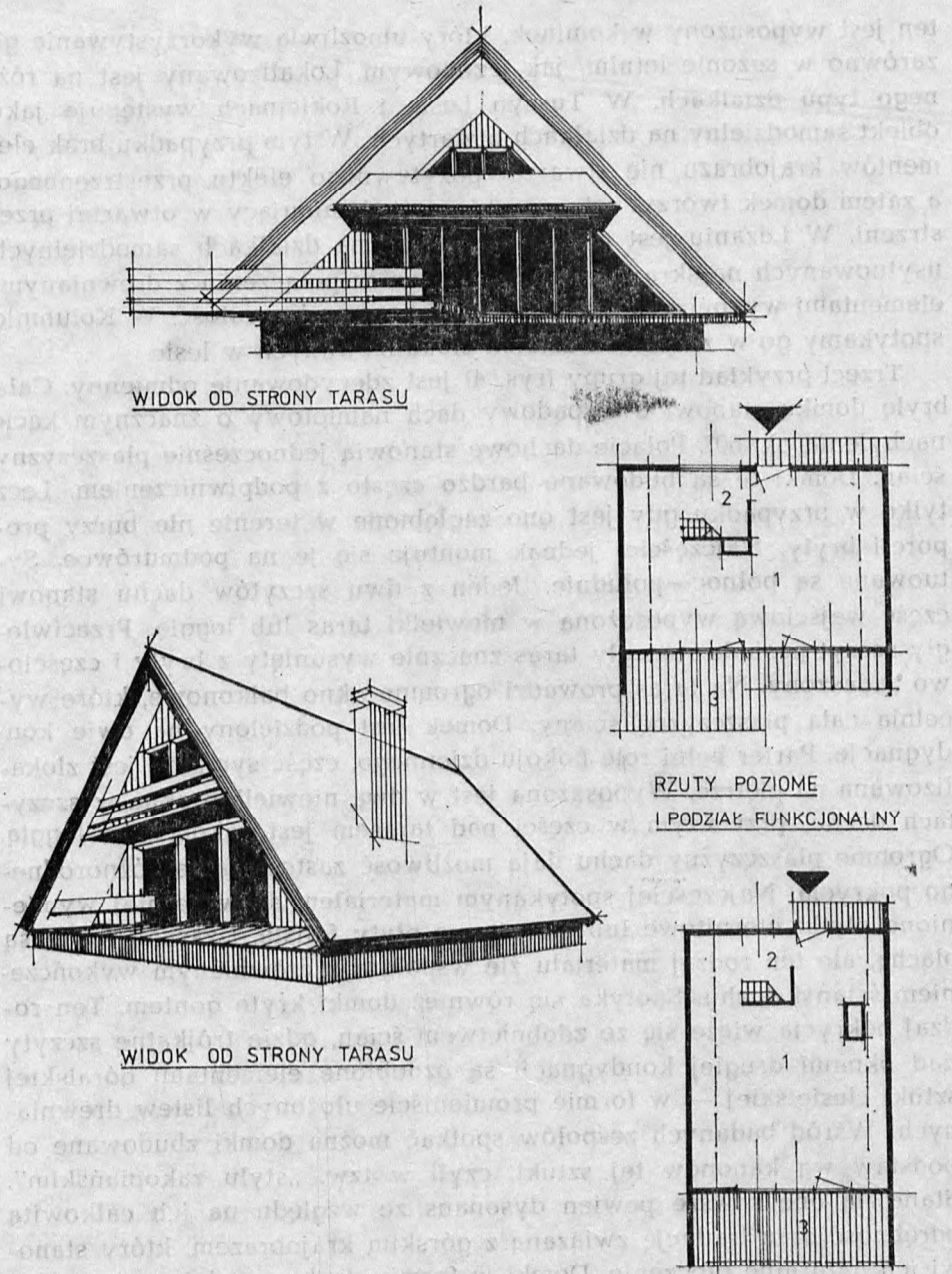
Rys. 3. Prefabrykowany dom letniskowy (Tuszyn Las, Ldzań, Kolumna)  
podział funkcjonalny: 1 — pokój dzienny, 2 — sypialnie, 3 — pomieszczenie kuchenne, 4 — pomieszczenie sanitarne, 5 — hall, 6 — taras

Fig. 3. La maison estivale préfabriquée (Tuszyn Las, Ldzań, Kolumna)  
la division fonctionnelle: 1 — le séjour, 2 — les chambres à coucher, 3 — la cuisine, 4 — les toilettes, 5 — le hall, 6 — la terrasse



ten jest wyposażony w kominek, który umożliwia wykorzystywanie go zarówno w sezonie letnim, jak i zimowym. Lokalizowany jest na różnego typu działkach. W Tuszyn Lesie i Rokicinach występuje jako obiekt samodzielny na działkach otwartych. W tym przypadku brak elementów krajobrazu nie stwarzał pozytywnego efektu przestrzennego, a zatem domek tworzył sztuczny element dominujący w otwartej przestrzeni. W Ldzaniu jest on zlokalizowany na działkach samodzielnych usytuowanych na skraju lasu. Domek ten w połączeniu z drewnianymi elementami wykończeniowymi stanowi harmonijną całość. W Kolumnie spotykamy go w zespołach działek zlokalizowanych w lesie.

Trzeci przykład tej grupy (rys. 4) jest zdecydowanie odmienny. Całą bryłę domku stanowi dwuspadowy dach namiotowy o znacznym kącie nachylenia ok. 60°. Połacie dachowe stanowią jednocześnie płaszczyzny ścian. Domki te są budowane bardzo często z podpiwniczeniem. Lecz tylko w przypadku gdy jest ono zagłębione w terenie nie burzy proporcji bryły. Najczęściej jednak montuje się je na podmurówce. Sytuowane są północ—południe. Jeden z dwu szczytów dachu stanowi część wejściową wyposażoną w niewielki taras lub loggię. Przeciwniegi szczyt posiada rozległy taras znacznie wysunięty z bryły i częściowo zadaszony. Na taras prowadzi ogromne okno balkonowe, które wypełnia całą płaszczyznę ściany. Domek jest podzielony na dwie kondygnacje. Parter pełni rolę pokoju dziennego, część sypialna jest zlokalizowana na piętrze. Wyposażona jest w dwa niewielkie okna w szczytach dachu, przy czym w części nad tarasem jest zakończona loggią. Ogromne płaszczyzny dachu dają możliwość zastosowania różnorodnego pokrycia. Najczęściej spotykanym materiałem są wcześniej wymienione płytki eternitowe lub eternitowe płyty faliste. Czasami kryte są blachą, ale ten rodzaj materiału źle współgra z drewnianym wykończeniem ścian i dachu. Spotyka się również domki kryte gontem. Ten rodzaj pokrycia wiąże się ze zdobnictwem ścian, gdzie trójkątne szczyty nad oknami drugiej kondygnacji są ozdobione elementami góralskiej sztuki ciesielskiej — w formie promieniście ułożonych listew drewnianych. Wśród badanych zespołów spotkać można domki zbudowane od podstaw wg kanonów tej sztuki, czyli w tzw. „stylu zakopiańskim”. Stanowią one zawsze pewien dysonans ze względu na ich całkowitą odrębność oraz tradycję związaną z górskim krajobrazem, który stanowi ich naturalne otoczenie. Domki w formie dachu namiotowego są typem najczęściej spotykanym we wszystkich badanych osiedlach, ale głównie dominują w Ldzaniu i Kolumnie. Lokalizowane są zarówno na działkach występujących w zespołach, jak i pojedynczo. Ze względu na swą formę architektoniczną, jak i rodzaj materiału budowlanego znakomicie komponują się z różnego rodzaju elementami naturalnego kraj-

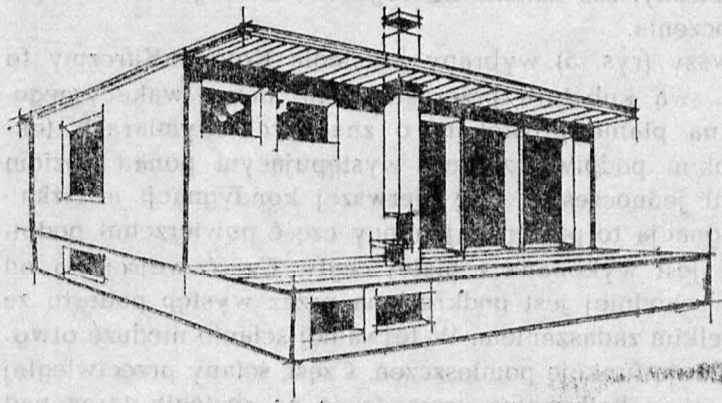


Rys. 4. Prefabrykowane domy letniskowe z dachem namiotowym (Tuszyn Las, Zofiówka, Ldzań, Kolumna)

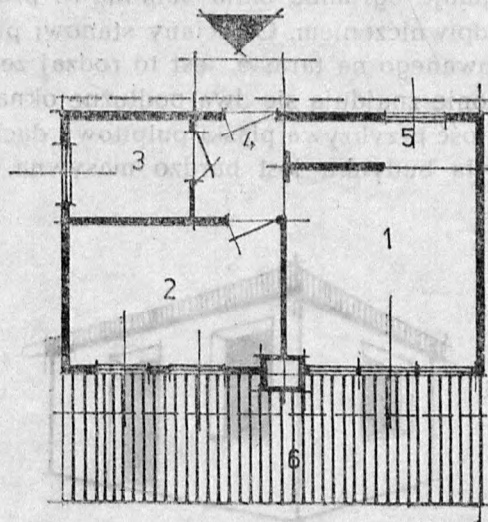
podział funkcjonalny: 1 — pokój dzienny, 2 — pomieszczenie kuchenne wraz z sanitariatami, 3 — taras

Fig. 4. Les maisons estivales préfabriquées, au toit de tente (Tuszyn Las, Zofiówka, Ldzań, Kolumna)

la division fonctionnelle: 1 — le séjour, 2 — la cuisine avec les installations sanitaires 3 — la terrasse



WIDOK OD STRONY TARASU



RZUT POZIOMY

Rys. 5. Dom wakacyjny (Kolonia-Karczmy)

podział funkcjonalny: 1 — pokój dzienny, 2 — sypialnia, 3 — łazienka, 4 — hall, 5 — kuchnia,  
6 — taras

Fig. 5. La maison de vacances (Kolonia-Karczmy)

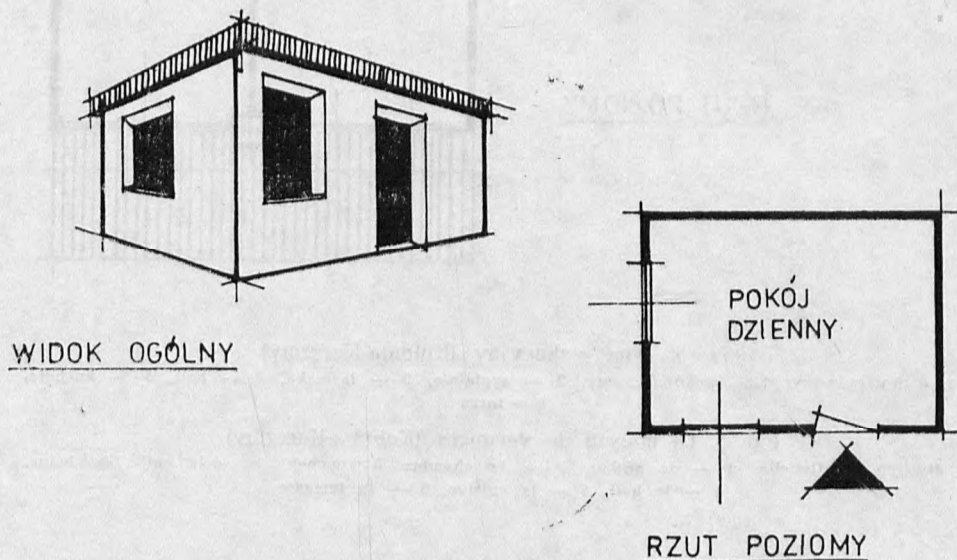
la division fonctionnelle: 1 — le séjour, 2 — la chambre à coucher, 3 — la salle de bains,  
4 — le hall, 5 — la cuisine, 6 — la terrasse

obrazu. Spotykamy je w otoczeniu lasów, jak również na działkach otwartych. Ten typ domku jest przykładem umiejętnie zakomponowanej konstrukcji i formy, która pozwala na jego szerokie zastosowanie.

Druga odmienna grupa domków to obiekty, które w swej formie

architektonicznej są zaprzeczeniem należycie rozumianej estetyki i poszanowania krajobrazu, a stanowiące dwa przeciwstawne bieguny. Pro wizorka z jednej strony, zaś nadmierne bogactwo z drugiej burzy spokój i harmonię otoczenia.

Przykład pierwszy (rys. 5) wybrany z osiedla Kolonia-Karczmy to obiekt, który już swą kubaturą przerasta skalę domu wakacyjnego. Zbudowany jest na planie prostokąta o znacznych wymiarach (ok.  $10 \times 8$  m) z wysokim podpiwniczeniem występującym ponad poziom terenu, które pełni jednocześnie rolę pierwszej kondygnacji mieszkalnej. Druga kondygnacja to parter, zajmujący część powierzchni podpiwniczenia. Całość jest wykonana z białej cegły. Część wejściowa od strony północno-wschodniej jest podkreślona przez występ podestu ze schodami, z niewielkim zadaszaniem. W tej samej ścianie nieduże otwory okienne sygnalizują funkcję pomieszczeń. Część ściany przeciwległej zajmuje ogromne okno balkonowe prowadzące na rozległy taras nad podpiwniczeniem. Oś ściany stanowi pion kominowy od paleniska usytuowanego na tarasie, jest to rodzaj zewnętrznego kominka. Po drugiej stronie znajdują się dwa podłużne okna tuż pod samym okapem dachu. Całość przykrywa płaski pulpitowy dach, lekko wysunięty nad tarasem. Bryła budynku jest bardzo masywna, wzmocniona silną linią tarasu,



Rys. 6. Dom letniskowy (Kolonia-Karczmy)

Fig. 6. La maison estivale (Kolonia-Karczmy)



Fot. 1. Dom letniskowy (Ldzań). Dom zbudowany wg projektu indywidualnego z wysokim podpiwniczeniem. Działka zlokalizowana w lesie

Photo 1. La maison estivale (Ldzań). La maison construite selon un projet individuel, avec un haut local souterrain. La parcelle localisée dans une forêt

zwłaszcza że linia dachu jest zbyt lekka w proporcjach bryły. Cały obiekt jest w absolutnej opozycji do naturalnego otoczenia. Już swą kubaturą przerasta proporcje działki, na której został usytuowany. Ogromne, białe płaszczyzny ścian pozbawione elementów drewnianych stanowią kontrast i dysharmonię do zielonego tła lasu. Uwzględniając również fakt, że obiekt ten został zlokalizowany w zespole działek leśnych mamy pełny obraz indolencji i braku szacunku dla piękna krajobrazu.

Podobne uwagi można odnieść do następnego przykładu (rys. 6) również z osiedla Kolonia-Karczmy. Ten obiekt poprzez swą prymitywność i prowizoryczność razi swą obecnością i psuje kompozycję całego zespołu domków. Zbudowany jest na planie kwadratu o niewielkiej powierzchni (ok. 10 m<sup>2</sup>), jednokondygnacyjny, jednoizbowy, pokryty płaskim dachem. Ściany wykonane z białej cegły. Zarówno bryła budynku, jak i otwory okienne i drzwiowe nie przekazują żadnych in-

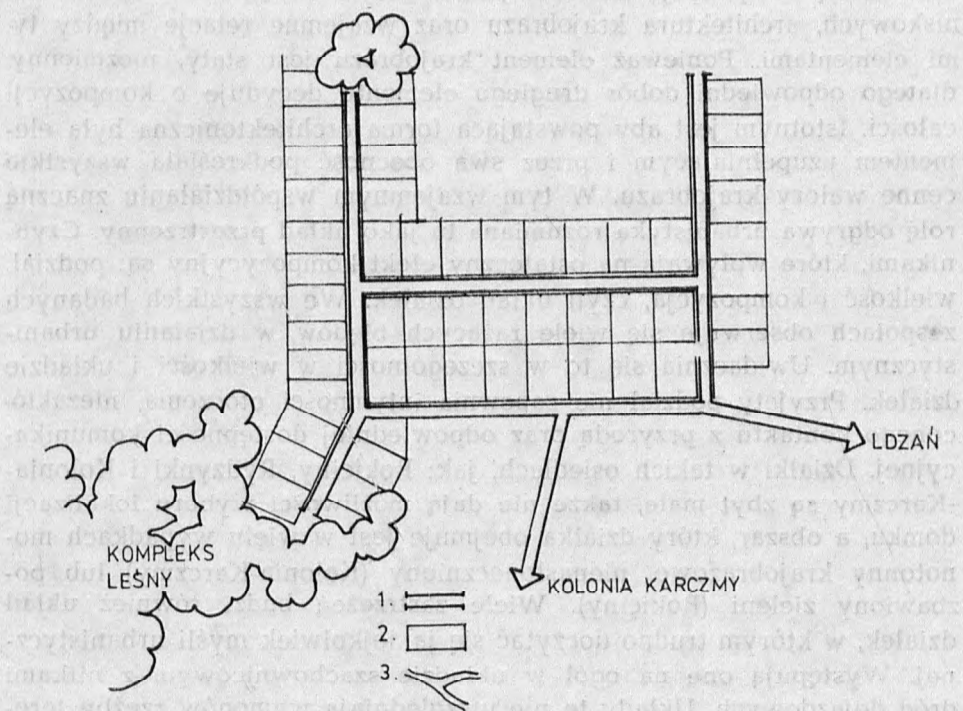


Fot. 2. Dom letniskowy (Rydzyński). Dom zbudowany wg projektu indywidualnego na podmurówce. Działka usytuowana na skraju lasu

Photo 2. La maison estivale (Rydzyński). La maison construite selon un projet individuel, sur fondations. La parcelle localisée à la lisière d'une forêt

formacji o przeznaczeniu oraz charakterze obiektu. Jedynie lokalizacja w zespole działek rekreacyjnych mówi nam, że pełni on rolę domku letniskowego.

Omówione dwa obiekty są najbardziej rażącymi przykładami złej pojętej kompozycji bryły z krajobrazem. Aby jednak obraz był kompletny należy wspomnieć o pozytywnych przykładach domków budowanych wg projektów indywidualnych, które spotyka się w osiedlach wypoczynkowych Łodzi. Prezentują je ilustracje (fot. 1—2). Trzeba w tym miejscu wspomnieć i podkreślić, że nie zawsze umiejętnie zakomponowane formy architektoniczne potrafią współgrać z innymi formami. Takie przykłady spotkać można zarówno w Łdzaniu, Kolonii-Karczmy, jak i Rokicinach czy Rydzyńkach. Przykładowo osiedle Rokiciny posiada zwarty zespół działek zlokalizowanych na płaskim terenie na otwartej przestrzeni. Kompozycję urbanistyczną całego osiedla przedstawia rys. 7. W tym zespole problem polega na braku naturalnych elementów izo-



Rys. 7. Schemat funkcjonalny osiedla Rokiciny

1 — drogi dojazdowe, 2 — działki letniskowe, 3 — ciągi pieszne

Fig. 7. Le schéma fonctionnel de la colonie de Rokiciny

1 — les chemins d'accès, 2 — les parcelles estivales, 3 — les voies de communication pedestre

lacyjnych, takich jak: drzewa, krzewy, wzniesienia, rzeki itp. i dlatego umiejętne dobranie form architektonicznych domków w całym zespole decyduje o efekcie przestrzennym całości. W omawianym przykładzie efektem przestrzennym jest chaos i dysharmonia. Obok domku prezentowanego na rys. 2 występuje obiekt o bogatych, ale harmonijnych formach architektonicznych. Jeden i drugi są pozytywnymi przykładami rozwiązań architektonicznych, ale zestawione razem pozostają we wzajemnym dysonansie. Przyczyn takiego zjawiska można szukać z jednej strony — w złym doborze form architektonicznych domków, zaś z drugiej — w nieodpowiedniej lokalizacji działek, które pozbawione naturalnych elementów nie spełniają podstawowych wymogów działki rekreacyjnej.

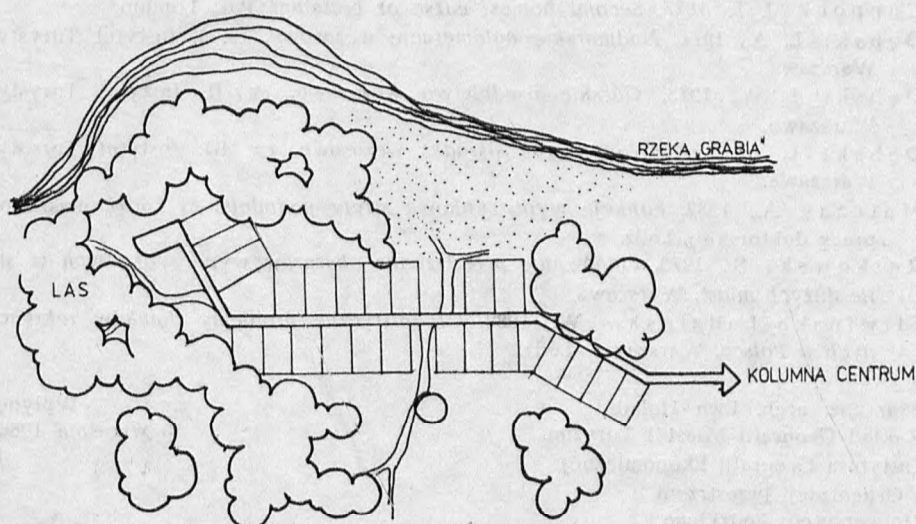
Zagadnienie architektury osiedli wypoczynkowych nie kończy się na wyglądzie zewnętrznym poszczególnych obiektów, ale obejmuje tak-

że kwestię kompozycji. Zawarta jest w niej architektura domków letniskowych, architektura krajobrazu oraz wzajemne relacje między tymi elementami. Ponieważ element krajobrazu jest stały, niezmienny dlatego odpowiedni dobór drugiego elementu decyduje o kompozycji całości. Istotnym jest aby powstająca forma architektoniczna była elementem uzupełniającym i przez swą obecność podkreślała wszystkie cenne walory krajobrazu. W tym wzajemnym współdziałaniu znaczną rolę odgrywa urbanistyka rozumiana tu jako układ przestrzenny. Czynniki, które wpływają na ostateczny efekt kompozycyjny są: podział, wielkość i kompozycja, czyli układ działek. We wszystkich badanych zespołach obserwuje się wiele rażących błędów w działaniu urbanistycznym. Uwidacznia się to w szczególności w wielkości i układzie działek. Przyjęty podział nie zapewnia intymności otoczenia, niezakończonego kontaktu z przyrodą oraz odpowiedniej dostępności komunikacyjnej. Działki w takich osiedlach, jak: Rokiciny, Rydzynki i Kolonia-Karczmy są zbyt małe, także nie dają możliwości wyboru lokalizacji domku, a obszar, który działka obejmuje jest w wielu wypadkach monotony krajobrazowo, nienasłoneczniony (Kolonia-Karczmy) lub pozbawiony zieleni (Rokiciny). Wiele zastrzeżeń budzi również układ działek, w którym trudno doczytać się jakiegokolwiek myśli urbanistycznej. Występują one na ogół w układzie szachownicowym z nitkami dróg dojazdowych. Układy te nie uwzględniają wymogów rzeźby terenu, jak również usytuowania w stosunku do stron świata. Ilość działek w zespole powoduje, że tworzą one całe kolonie na wzór ogródków działkowych (Kolonia-Karczmy). Dopelnieniem tego obrazu jest różnorodność typów domów na każdej z działek. Taki stan jest efektem bezplanowej i żywiołowej działalności, a jej podstawowymi skutkami są: chaos przestrzenny i degradacja naturalnego środowiska, objawiająca się zaburzeniem proporcji dwu elementów kompozycji przestrzennej.

Rozwiązaniem tego problemu byłoby stworzenie w ramach jednego osiedla wypoczynkowego kilku zespołów domków, o jednorodnym typie architektonicznym, powiązanych ciągami komunikacyjnymi lub pieszymi, względnie ciekami wodnymi. Tego typu działania zostały już podjęte na obszarach, gdzie służby planowania zadbały o należyłą ochronę i konserwację krajobrazu z jednej strony oraz o stworzenie jak najdogodniejszych warunków dla wypoczywających z drugiej. Jednym z przykładów tego typu prób może być zespół domków wakacyjnych nad jeziorem Kierwik, woj. olsztyńskie (W. Śliwińska-Ładzińska 1981). Żadne z analogicznych osiedli w całości nie może być zaliczone do pozytywnych przykładów rozwiązań urbanistycznych. Jedynie w Kolumnie zostały zakomponowane małe zespoły działek zlokalizowane nad rzeką Grabią. Zaprojektowano je tak, iż każda z działek ma



możliwość dojścia do ogólnodostępnych zespołów zieleni oraz rzeki. Idea została przedstawiona na rys. 8.



Rys. 8. Schemat funkcjonalny jednego z zespołów wypoczynkowych w Kolumnie

Fig. 8. Le schéma fonctionnel d'un des ensembles de récréation à Kolumna

Reasumując należy podkreślić, że chociaż każde z analizowanych osiedli posiada pewną odrębność czy to ze względu na lokalizację, czy wielkość działek, to jednak omawiane wcześniej niedomagania dotyczą wszystkich badanych osiedli wypoczynkowych. Przy czym większe szanse na poprawę już zaistniałej sytuacji mają ośrodki nowo powstające, tj.: Zofiówka, Kolonia-Karczmy, Rokiciny czy Rydzynki, ze względu na tereny, którymi dysponują. Natomiast w sytuacji ośrodków starszych należy jedynie pocieszyć się, że tradycyjne zespoły tworzą enklawy krajobrazu, który nadal stanowi przykład i wzorzec harmonijnej kompozycji przestrzennej w planowaniu krajobrazu.

Przedstawione wyniki obserwacji terenowej architektury i urbanistyki kilku zaledwie osiedli wypoczynkowych w strefie podmiejskiej Łodzi dowodzą wagi tego problemu tak dla właściwego wypoczynku przybywających tu mieszkańców, jak i właściwej organizacji przestrzeni w strefach podmiejskich dużych miast. Sygnalizowany w artykule problem wart jest podjęcia systematycznych i gruntownych studiów specjalizacyjnych.

## PISMIENICTWO

- Bogdanowski J., 1973, *Architektura krajobrazu strefy podmiejskiej, problemy strukturalne i projektowe*, „Teka Komisji Urbanistyki i Architektury”, t. 2.
- Coppock J. T., 1977, *Second homes: curse or blessing?* P.J.L, London.
- Dębski L. A., 1974, *Nadmorskie aglomeracje wczasowe*, cz. I, Instytut Turystyki, Warszawa.
- Dębski L. A., 1975, *Górskie osadnictwo wczasowe*, cz. II, Instytut Turystyki, Warszawa.
- Dębski L. A., 1977, *Nadjeziorne ośrodki wczasowe*, cz. III, Instytut Turystyki, Warszawa.
- Matczak A., 1982, *Funkcja wypoczynkowa strefy podmiejskiej Łodzi*, maszynopis pracy doktorskiej, Łódź.
- Rutkowski S., 1978, *Planowanie przestrzenne obszarów wypoczynkowych w strefie dużych miast*, Warszawa.
- Sliwińska-Ladzińska W., 1982, *Urbanistyczne problemy domków rekreacyjnych w Polsce*, Warszawa—Łódź.

Mgr inż. arch. Ewa Haładaj  
Zakład Geografii Miast i Turyzmu  
Instytutu Geografii Ekonomicznej  
i Organizacji Przestrzeni  
Uniwersytetu Łódzkiego  
al. Kościuszki 21  
90-418 Łódź

Wpłynęło:  
10 września 1986 r.

Sylwia Kaczmarek

POSIADŁA WODNO-FABRYCZNE ŁODZI  
XIX-WIECZNYM SKANSEMEM  
PRZEMYSŁU WŁÓKIENNICZEGO

LES SITES USINIERS DE ŁÓDŹ LOCALISÉS  
AU BORD DES EAUX — LE MUSÉE DE L'INDUSTRIE TEXTILE  
DATANT DU XIX<sup>ème</sup> SIÈCLE

W powszechnym odczuciu, na mapie turystycznych atrakcji Polski Łódź stanowi „białą plamę”. Trasy turystyczne, przygotowywane z myślą o gościach krajowych i zagranicznych, skutecznie omijają to miasto. Mimo że Łódź posiada metrykę średniowieczną, jest pozbawiona zabudówek datowanych z epok wcześniejszych niż XIX w. Została zaplanowana i zrealizowana w postaci osady (miasta) fabrycznej w XIX w. (M. Koter 1969) i do czasów współczesnych zachowała czytelny, historyczny układ urbanistyczny. Jest przez to unikalnym, jedynym w Pol-