

*Zbigniew Marczak, Andrzej Wychowaniec*

UŻYTKOWANIE ZIEMI W MIASTACH UZDROWISKACH  
ZIEMI KŁODZKIEJ JAKO METODA  
OKREŚLENIA FUNKCJI TURYSTYCZNO-UZDROWISKOWEJ

L'UTILISATION DE LA TERRE DANS LES VILLES-STATIONS  
CLIMATIQUES DE LA RÉGION DE KŁODZKO EN TANT QUE  
MÉTHODE DE PRÉCISER LA FONCTION TOURISTIQUE ET CELLE  
DE CURE

1. WPROWADZENIE

Miasto, w odróżnieniu od wsi, cechuje się większym zróżnicowaniem społeczno-gospodarczym, czego wynikiem jest jego złożony charakter fizjonomiczny i funkcjonalny. Większość funkcji miejskich wspólna jest dla wszystkich miast (np. funkcja mieszkaniowa, usługowa, komunikacyjna itd.). Kiedy jednak któraś z funkcji rozwinięta się w większym stopniu, determinując pozostałe, mówimy wtedy o ośrodkach miejskich wyspecjalizowanych. Do grupy miast wyspecjalizowanych zalicza się m. in. większość polskich uzdrowisk. Przedmiotem badań w niniejszej pracy jest przestrzeń uzdrowiskowa czterech miast posiadających status uzdrowiska: Kudowy Zdroju, Polanicy Zdroju, Łącka Zdroju i Dusznik Zdroju. Za przestrzeń uzdrowiskową przyjęto uważać obszar niezbędny do ochrony zasobów uzdrowiskowych, który wg E. Wysockiej (1981) dzieli się na trzy strefy: A, B, C.

Dla ustalenia granic przestrzeni uzdrowiskowej, w prezentowanej pracy przyjęto dwa ograniczenia. Pierwsze, formalne, w którym wyznacznikiem były granice administracyjne badanych miast (obszar zinventoryzowany na mapach w skali 1:5000). Drugie, faktyczne, na podstawie cech fizjonomicznych (obszar zinventoryzowany na mapach w skali 1:2000).

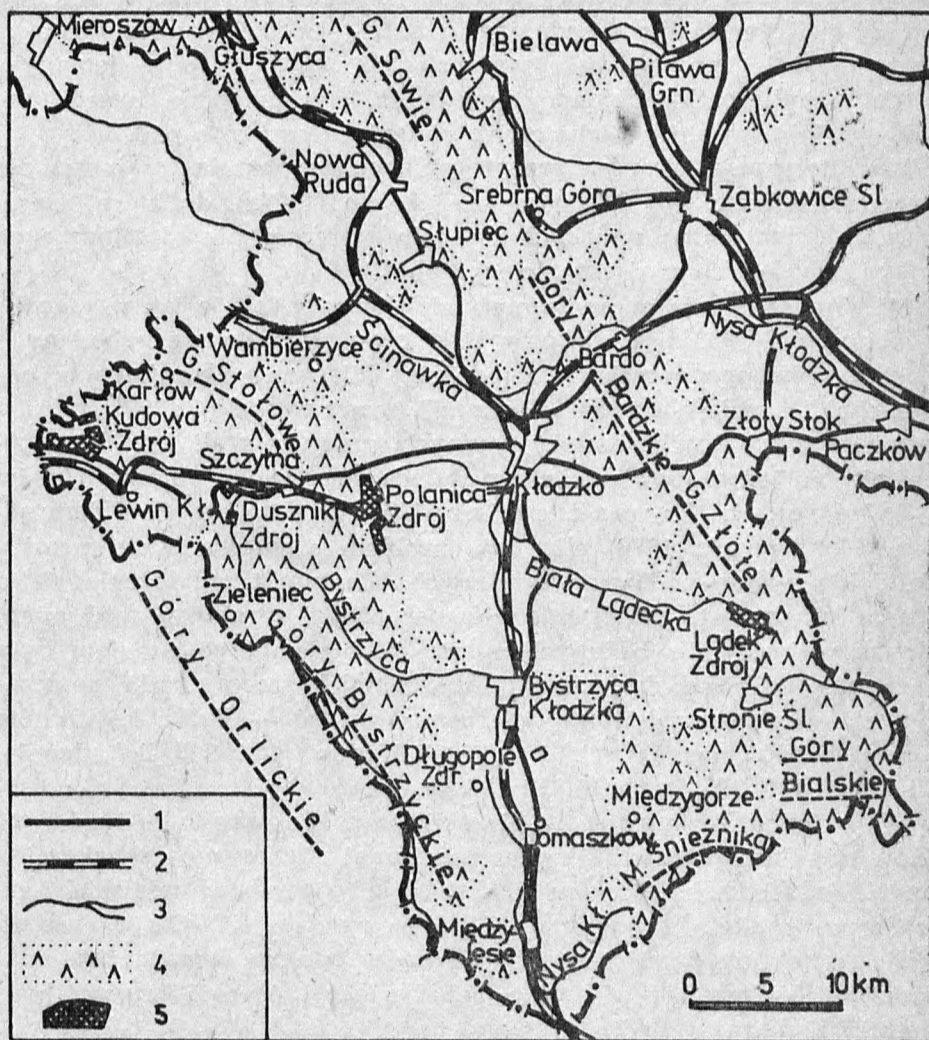
O wyborze miejscowości do badań zdecydowała ich różnorodna geneza, przy jednoczesnym położeniu w tym samym regionie fizyczno-geograficznym i historycznym, a także ich znaczenie wśród uzdrowisk polskich (tab. I). Badane uzdrowiska położone są w regionie, który powszechnie uznawany jest za wykształcony turystycznie (M. Mileśka, 1963). Tak więc obok funkcji podstawowej, jaką spełnia w tych miastach leczenie uzdrowiskowe, pojawia się tu również funkcja turystyczno-wypoczynkowa. Stąd też celem pracy, jest przedstawienie struktury przestrzennej Kudowy, Polanicy, Łądek i Dusznik (rys. 1), ze zwróceniem szczególnej uwagi na miejsce w tej strukturze leczenia uzdrowiskowego oraz turystyki i wypoczynku. Praca stanowi również próbę wykorzystania analizy przestrzeni miejskiej (użytkowania ziemi) do określenia funkcji turystyczno-uzdrowiskowej miast. Dla podobnych celów metodę zdjęcia użytkowania ziemi zastosowano wcześniej m. in. w opracowaniach J. Rakowicz (1958) i J. Grocha (1983).

Tabela I

Charakterystyka badanych miast  
La caractéristique des villes étudiées

Wyszczególnienie Spécification	Kudowa	Polanica	Łądek	Duszniki*
Powierzchnia w km <sup>2</sup>	34	17	20	22
Liczba ludności	10155	7202	6688	6130
Liczba ludności na km <sup>2</sup>	299	424	334	279
Rok nadania praw miejskich	1945	1945	1325	1346
Pierwsze urządzenia lecznicze	1793	1820	XIV w.	1769
Wysokość n.p.m. w m	400—480	350—420	430—480	530—570
Srednia roczna temp.	7,1	6,5	6,5	6,0
Srednia temp. stycznia	—2,7	—3,4	—2,7	—3,1
Srednia temp. lipca	16,5	16,4	15,8	15,3
Opady w mm	719	681	857	940
Liczba miejsc noclegowych w obiektach				
turystycznych	499	1232	20	486
wczasowych	1623	2576	2052	1360
sanatoryjnych	3000	2200	2228	2000

\* Dane nie uwzględniają informacji dotyczących wsi Zieleniec, aktualnie włączonej w granice administracyjne Dusznik.



Rys. 1. Położenie geograficzne badanych uzdrowisk na obszarze ziemi kłodzkiej  
 1 — drogi, 2 — linie kolejowe, 3 — rzeki, 4 — lasy, 5 — badane miasta

Dessin 1. La situation géographique des stations étudiées sur le territoire de la  
 Terre de Kłodzko

1 — routes, 2 — voies ferrées, 3 — rivières, 4 — forêts, 5 — les villes examinées

Punktem wyjściowym do dalszych prac było szczegółowe zdjęcie użytkowania ziemi wykonane dla badanych miast w skalach: 1 : 2000, dla obszarów o dużym stopniu zainwestowania i 1 : 5000, dla obszarów w granicach administracyjnych. Prace terenowe przeprowadzono w 1984 r. Tereny objęte badaniami w skali 1 : 2000 nazwano umownie w dalszej części pracy obszarem „Centrum”. Podstawą jego wyróżnienia były cechy fizjonomiczne (m.in. występowanie zwartej zabudowy, infrastruktury technicznej, zieleni zainwestowanej).

Inwentaryzację terenów przeprowadzono w oparciu o instrukcję użytkowania ziemi wg S. Liszewskiego (1977a), do której wprowadzono kilka zmian mających na celu uwypuklenie dominujących funkcji w badanych miejscowościach (tab. II).

W pierwszej fazie opracowania podzielono (podobnie jak w pracach J. Grocha, 1983 i A. Werwickiego, 1973) obszary badanych miast na równopowierzchniowe jednostki bilansowe (kwadraty) o powierzchni 1 ha dla obszarów „Centrum” (mapy w skali 1 : 2000) i 25 ha dla miast w granicach administracyjnych (mapy w skali 1 : 5000). Stosowanie pól równopowierzchniowych zdaniem wielu autorów (m.in. J. Jakóbczyk - Gryszkiewicz, 1978; Z. Górka, G. Praweńska - Skrzypek, 1978) eliminuje problem granic, a także umożliwia dokonywanie porównań czasowych. Za punkt przyłożenia siatki kwadratów przyjęto lokalizację głównej pijalni zdrojowej wód mineralnych w każdym z badanych miast. Wynikiem tego podziału było utworzenie od kilkudziesięciu do kilkuset pól badawczych. W poszczególnych miastach wydzielono (pierwsza wartość — liczba kwadratów w skali 1 : 5000, druga w skali 1 : 2000): Kudowa 182, 295, Polanica 84, 380, Łądek 110, 276, Duszniki 122, 293.

W następnej fazie opracowania podjęto próbę określenia typów terenów miejskich oraz struktury przestrzennej użytkowania ziemi w badanych jednostkach. Do wyznaczenia typów terenów miejskich zastosowano metodę typogramu (F. Uhorczak, J. Ostrowski, 1972), a strukturę przestrzenną określono w oparciu o mapy rozmieszczenia wyróżnionych typów oraz metody: izarytmiczną i krzywej koncentracji Lorenza.

## 2. BILANS UŻYTKOWANIA ZIEMI

Podstawą sporządzenia bilansów poszczególnych form użytków w badanych miastach stały się zdjęcia użytkowania ziemi, wykonane metodą badań bezpośrednich w terenie, w skali 1 : 2000.

Klasyfikacja terenów turystyczno-wypoczynkowych i uzdrowiskowo-sanatoryjnych  
oraz klucz oznaczeń

La classification des terrains touristiques et de repos,  
de cure et de sanatoriums + clé des désignations

Główne grupy użytków Principaux groupes de composantes	Klasyfikacja funkcjonalna terenów Classification fonctionnelle des terrains urbains	Klasyfikacja fizjonomiczna terenów miejskich Classification physionomique des terrains urbains
Tereny turystyczno-wypoczynowe (T)	1. Tereny zieleni turystycznej o charakterze ogólnomiejskim 2. Tereny zieleni turystycznej o ograniczonym użytkowaniu	TNt — baza noclegowa trwała, otwarta TNs — baza noclegowa sezonowa, otwarta TNz — baza noclegowa zamknięta TNr — tereny sportowe (sale gimnastyczne, baseny itp.) ZNt — skwery, zieleńce, trawniki ZSp — parki ZSi — parki leśne
Tereny uzdrowiskowo-sanatoryjne (S)	1. Tereny zieleni uzdrowiskowej o charakterze ogólnomiejskim 2. Tereny zieleni uzdrowiskowej o ograniczonym użytkowaniu	SDz — domy zdrojowe, pijalnie wód mineralnych, baseny kąpielowe SPs — szpitale i przychodnie uzdrowiskowe, zakłady zabiegowe i inne SSp — sanatoria, solaria, prewentoria STr — obiekty leczniczo-sportowe (terapii ruchowej) SPu — parki uzdrowiskowe SPz — skwery, zieleńce, trawniki

W przyjętym umownie „Centrum” badanych miast przeważają tereny zainwestowane, które stanowią od 62,01% w Polanicy do 76,94% w Łądku. Wśród tych terenów udział poszczególnych grup użytków jest porównywalny w każdym z miast (tab. III).

I tak tereny mieszkaniowe nie przekraczają 7,30% terenów zainwestowanych, zajmując od 7,07 ha w Dusznikach do 11,8 ha w Łądku. Dominuje tu zabudowa o charakterze miejskim, która przeważa w miastach o starych założeniach urbanistycznych (Łądek, Duszniki). Efektem innego rozwoju historycznego Polanicy jest dominacja, wśród terenów mieszkaniowych, zabudowy podmiejskiej. Brak tu również typowego centrum miejskiego.

Istotnym elementem przestrzeni badanych miast jest również przemysł. W obszarze umownego „Centrum” zawiera się ponad 75% terenów produkcyjnych każdego z miast. Zajmują one od 9,94 ha w Łądku do 15,66 ha w Polanicy. Stanowi to od 6,1 do 9,27% ogółu terenów zainwestowanych. Wyraźnie rysują się tu odmienności między miastami o tradycjach przemysłowych i usługowych, co znajduje odzwierciedlenie głównie w charakterze oraz uciążliwości przemysłu występującego w tych miastach.

Miernikiem znaczenia jednostki osadniczej i jej rangi w przestrzeni geograficznej jest funkcja usługowa, która m.in. odzwierciedla się w wielkości terenów miasta użytkowanych przez szeroko pojęte urządzenia i instytucje usługowe. W „Centrum” każdego z omawianych miast tereny usługowe nie przekraczają 2,24 ha. Zdecydowanie jednak dominują tu tereny usług ponadlokalnych, stanowiąc ponad 78% terenów usługowych w każdym z miast. Pozostała część terenów przypada na usługi o charakterze podstawowym i ogólnomiejskim (głównie placówki handlowe i rzemieślnicze).

Osnową każdego układu osadniczego jest sieć komunikacyjna, której szczególne zagęszczenie występuje w obszarach centralnych miast. W badanych jednostkach zdecydowanie dominują tereny komunikacji o funkcji miejskiej i regionalnej. Udział terenów komunikacji lokalnej jest niewielki i nie przekracza 4% obszaru „Centrum”.

Najbardziej charakterystyczne funkcje miast—uzdrowisk, lecznictwo i wypoczynek, znajdują wyraźne odzwierciedlenie w użytkowaniu ziemi w badanych jednostkach osadniczych.

Tereny turystyczno-wypoczynkowe, z wyjątkiem Dusznik, prawie w całości znajdują się w obrębie „Centrum” każdego z miast. Zajmują one od 6,21% w Kudowie do 9,91% w Polanicy. Decydującą rolę w strukturze tych obszarów odgrywają parki, co jest szczególnie widoczne w Polanicy.

Tabela III

Bilans użytkowania ziemi w „Centrum” Kudowy, Polanicy, Łądek i Dusznik (w %)

Le bilan de l'exploitation de la terre dans le Centre de Kudowa, Polanica, Łądek et Duszniki (%)

Wyszczególnienie Spécification	Kudowa		Polanica		Łądek		Duszniki	
	A	B	A	B	A	B	A	B
Tereny mieszkaniowe	3,99	5,71	2,44	3,93	5,56	7,23	3,35	5,08
Tereny produkcyjne	4,55	6,51	4,92	7,93	4,69	6,10	6,09	9,27
Tereny usługowe	0,97	1,39	0,62	1,00	0,73	0,95	0,89	1,50
Tereny komunikacyjne	9,89	14,16	11,97	19,30	19,25	25,02	15,42	23,38
Tereny turystyczno- -wypoczynkowe	6,21	8,89	9,91	15,99	8,34	10,84	7,59	11,51
Tereny uzdrowiskowo- -sanatoryjne	20,69	29,63	7,02	11,32	13,37	17,37	10,32	15,65
Tereny zieleni	30,25	33,12*	40,92	39,88*	26,61	28,45*	29,98	32,08*
Inne tereny zainwestowane	0,41	0,59	0,44	0,72	3,11	4,04	1,01	1,53
Użytki rolne i intensywne uprawy podmiejskie	19,18	—	19,44	—	11,99	—	12,38	—
Wody	1,37	—	1,34	—	4,72	—	5,36	—
Nie użytki	2,49	—	0,92	—	1,63	—	0,66	—
Tereny zainwestowane ogółem	69,84	100,00	62,01	100,00	76,94	100,00	65,95	100,00
Tereny wolne ogółem	30,16	—	37,99	—	23,06	—	34,05	—
Razem	100,00		100,00		100,00		100,00	
Razem w ha		232,02		318,03		212,16		211,48

A — Wykorzystanie terenów w „Centrum” uzdrowiska, B — Wykorzystanie terenów w uzdrowisku.

\* Lasy wliczono do terenów wolnych.

Źródło: Badania terenowe. Obliczenia własne.

Tereny uzdrowiskowo-sanatoryjne prawie w 100% (w Kudowie 99%) mieszczą się w granicach „Centrum” badanych miast, zajmując od 7,02% w Polanicy do 20,69% w Kudowie. Na wielkość tych terenów istotny wpływ ma powierzchnia parków zdrojowych, gdyż pozostałe formy terenów uzdrowiskowych zajmują porównywalne obszary w każdym z miast. Kudowa posiadająca największy park zdrojowy, charakteryzuje się również największą powierzchnią terenów uzdrowiskowo-sanatoryjnych — 48,82 ha. W pozostałych miastach opisywana grupa użytków zajmuje od 21,82 ha w Dusznikach i 22,31 ha w Polanicy do 28,36 ha w Łądku.

Nierozdzielnie z terenami uzdrowiskowo-sanatoryjnymi związane są obszary zieleni, a zwłaszcza lasów. Obszary „Centrum” badanych miast, z wyjątkiem Dusznik, pozbawione są jednak dużych kompleksów leśnych, a tereny zieleni urządzonej zajmują od 44,75 ha w Dusznikach do 79,20 ha w Polanicy. W tej grupie użytków, we wszystkich miejscowościach, zdecydowanie przeważa zieleń o ograniczonym użytkowaniu, związana głównie z zabudową podmiejską oraz terenami ogródków działkowych. Tereny lasów oraz innej zieleni urządzonej zajmują łącznie ponad 1/5 obszaru „Centrum” każdego z miast i zdecydowanie dominują wśród pozostałych grup użytków.

Wśród terenów wolnych, które zajmują poniżej 38% badanych powierzchni „Centrum”, dominują tereny rolnicze (12—19%), a wśród nich intensywne uprawy podmiejskie.

Niewielką część analizowanej powierzchni zajmują nieużytki, których udział procentowy zamyka się w przedziałach od 0,31% w Dusznikach do 2,49% w Kudowie. Może to świadczyć o racjonalnym wykorzystaniu badanych przestrzeni.

Przeprowadzona analiza bilansu użytkowania ziemi potwierdza, iż wydzielony umownie obszar „Centrum” można praktycznie identyfikować z terenami miejskimi badanych miast, a struktura użytków wskazuje wyraźnie dominujące funkcje. W Kudowie, Polanicy, Łądku i Dusznikach jest to funkcja turystyczno-uzdrowiskowa. Wielkość tej funkcji waha się od 17,91% w „Centrum” Dusznik do 26,90% w „Centrum” Kudowy, a w wartościach bezwzględnych odpowiednio od 37,88 ha do 57,24 ha.

### 3. TYPY TERENÓW MIEJSKICH

Kolejnym etapem badań nad użytkowaniem ziemi było wyznaczenie typów terenów miejskich. Za typ terenów miejskich w niniejszym opracowaniu przyjęto uważać model terenu określony przez charaktery-



styczną strukturę użytkowania ziemi. Takie zawężenie pojęcia, zwłaszcza w stosunku do definicji zaproponowanej przez S. Liszewskiego (1977b), zdaniem autorów nie wpłynęło ujemnie na końcowy wynik badań tej pracy. Typologię badanych terenów oparto o model graficzny, za jaki przyjęto typogram czterocechowy (-osiowy). Przy jego konstrukcji wykorzystano główne formy użytków.

Na osi N zaznaczono tereny turystyczno-uzdrowiskowe, będące odzwierciedleniem wiodących funkcji badanych miast. Oś S zarezerwowano dla terenów zainwestowanych, decydujących o miejskim charakterze użytkowania ziemi. Na osi W naniesiono lasy stanowiące bezpośrednio zaplecze i uzupełnienie terenów turystyczno-uzdrowiskowych, a oś E przeznaczono dla terenów rolniczych (rys. 2).

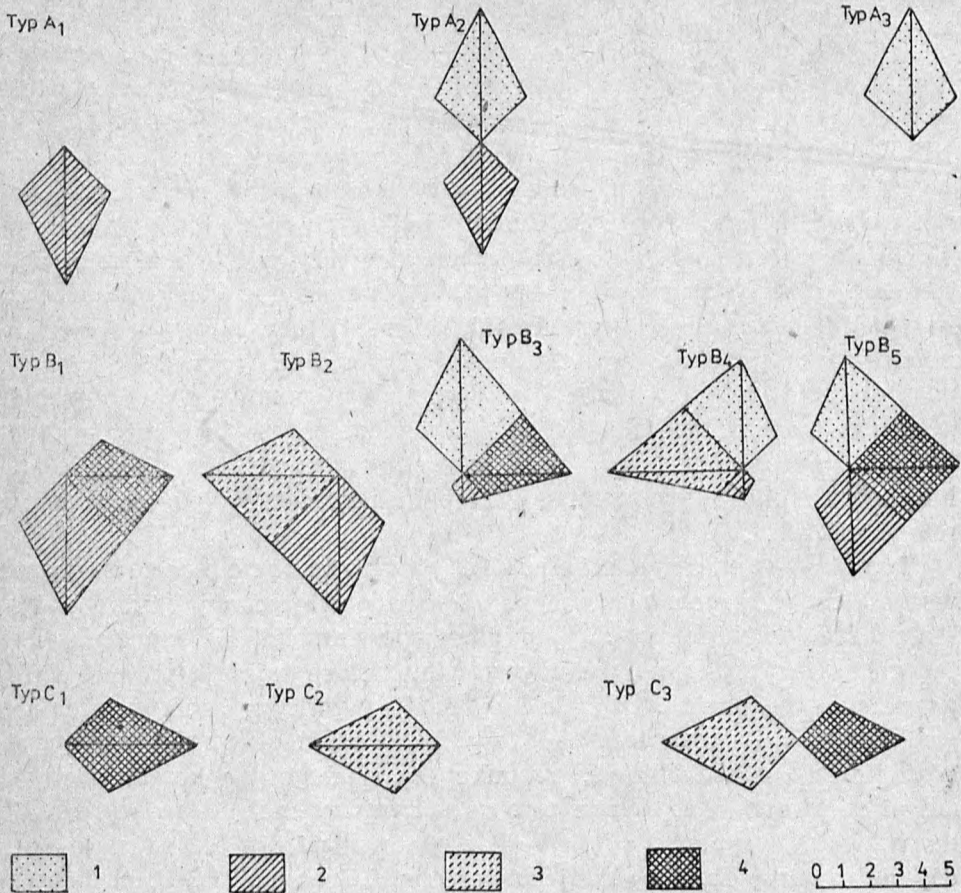
Typologię przeprowadzono dla wcześniej omawianych obszarów „Centrum”, określając dla każdego z wydzielonych kwadratów odpowiedni typ terenów. Ogółem w czterech uzdrowiskach ziemi kłodzkiej wyróżniono 3 typy główne i 11 podtypów szczegółowych terenów miejskich (tab. IV).

Typ A — tereny miejskie wykształcone zajmują we wszystkich badanych miastach największą powierzchnię i tylko w Polanicy nie przekraczają 50% ogólnej powierzchni „Centrum”. Typ ten charakteryzują tereny zainwestowane, które zajmują powyżej 80% powierzchni kwadratu. Dzieli się on na trzy podtypy szczegółowe:

Podtyp A<sub>1</sub> — techniczny — tworzy go sześć głównych grup użytków (tereny mieszkaniowe, produkcyjne, usługowe, komunikacyjne, zieleni zainwestowana i inne tereny zainwestowane), które wypełniają dany kwadrat w ponad 80%. W każdym z miast typ ten zajmuje więcej niż czwartą część ogólnej powierzchni „Centrum” i jest najliczniej reprezentowany ze wszystkich podtypów szczegółowych. Tereny zaliczone do tego podtypu odznaczają się największą intensywnością zabudowy.

Podtyp A<sub>2</sub> — techniczno-leczniczo-turystyczny — tworzą obok grup użytków wymienionych w podtypie A<sub>1</sub>, tereny turystyczno-wypoczynkowe i uzdrowiskowo-sanatoryjne. Stanowi on w każdej z miejscowości blisko dziesiątą część powierzchni „Centrum”. Świadczy to o wzajemnym powiązaniu i przenikaniu funkcji leczniczo-turystycznej z innymi funkcjami miejskimi.

Podtyp A<sub>3</sub> — leczniczo-turystyczny — tworzą dwie grupy użytków: tereny turystyczno-wypoczynkowe i uzdrowiskowo-sanatoryjne. Podtyp ten zajmuje od 8,5% powierzchni „Centrum” w Dusznikach do 14,2% w Kudowie. Charakteryzuje go duża jednorodność, bowiem tereny turystyczno-uzdrowiskowe zajmują powyżej 80%, a często 100% powierzchni kwadratu (rys. 2).



Rys. 2. Charakterystyczne typy terenów miejskich w Kudowie, Polanicy, Łądku i Dusznikach

1 — tereny turystyczno-wypoczynkowe i uzdrowiskowo-sanatoryjne, 2 — tereny zainwestowane, 3 — tereny leśne, 4 — tereny rolnicze

Dessin 2. Les types caractéristiques des terrains urbains à Kudowa, Polanica, Łądek, Duszniki

1 — terrains touristiques et de repos, de stations thérmals et de sanatoriums, 2 — terrains d'investissements, 3 — terrains forestiers, 4 — terrains agricoles

Typ B — tereny miejskie wykształcające się — istnienie tego typu jest wynikiem nierównomiernego wkraczania funkcji miejskich na tereny wiejskie, co w badanych jednostkach osadniczych uwarunkowane jest częściowo zróżnicowaną rzeźbą terenu. Typ ten reprezentuje obszary, na których wyraźnie ścierają się i przenikają wzajemnie wpływy miasta i wsi. Potwierdzeniem tego jest fakt,

Tabela IV

Udział procentowy terenów miejskich w „Centrum” Kudowy, Polanicy, Łądku i Dusznik  
 Le pourcentage de la participation des terrains urbains dans le Centre de Kudowa,  
 Polanica, Lądek et Duszniki

Typy terenów miejskich Types des terrains urbains	Kudowa	Polanica	Łądek	Duszniki
Typ A — tereny miejskie wykształcone	55,5	43,1	65,5	52,8
A <sub>1</sub> — techniczny (T)	28,1	26,5	43,4	34,7
A <sub>2</sub> — techniczno-leczniczo- -turystyczny (TU)	13,2	9,2	11,2	9,6
A <sub>3</sub> — leczniczo-turystyczny (U)	14,2	7,4	10,9	8,5
Typ B — tereny miejskie wykształcające się	24,8	33,7	22,8	27,0
B <sub>1</sub> — techniczno-rolniczy (TR)	18,0	17,8	16,3	15,4
B <sub>2</sub> — techniczno-leśny (TL)	1,0	5,8	0,3	6,5
B <sub>3</sub> — leczniczo-turystyczno-rolniczy (UR)	3,1	3,7	1,5	1,7
B <sub>4</sub> — leczniczo-turystyczno-leśny (UL)	0,7	1,1	0,7	0,7
B <sub>5</sub> — mieszany (M)	2,0	5,3	4,0	2,7
Typ C — tereny niemiejskie	19,7	23,2	11,7	20,2
C <sub>1</sub> — rolniczy (R)	12,2	7,9	6,2	4,4
C <sub>2</sub> — leśny (L)	5,1	10,0	4,0	13,7
C <sub>3</sub> — rolniczo-leśny (RL)	2,4	5,3	1,5	2,1
Ogółem	100	100	100	100

iz podtyp B<sub>1</sub> — techniczno-rolniczy wykształcił się we wszystkich badanych miastach, zajmując powyżej 15% powierzchni „Centrum”. W obrębie tego typu wyróżniono ogółem 5 podtypów szczegółowych.

Podtyp B<sub>4</sub> — leczniczo-turystyczno-leśny — mimo iż występuje w każdym z badanych miast, to ma niewielkie znaczenie. Jest to spowodowane faktem włączenia zagospodarowanych kompleksów leśnych występujących w pobliżu obiektów uzdrowiskowych i turystycznych do tych grup użytków, jak również tym, że lasy w tych miastach porastają głównie stoki i wzniesienia. Stąd też lokalizacja inwestycji turystyczno-uzdrowiskowych przebiega w pewnym od nich oddaleniu, na terenach już częściowo zagospodarowanych.

Podtyp B<sub>3</sub> — leczniczo-turystyczno-rolniczy nie odgrywa większej roli, wyraźnie wykształcił się jedynie w Kudowie i Polanicy. Również niewielkie znaczenie mają dwa pozostałe podtypy: B<sub>2</sub> — techniczno-leśny, który występuje w większym stopniu w Dusznikach i Polanicy oraz B<sub>5</sub> — mieszany, wyraźniej zaznaczający się w Łądku i Polanicy.

Typ C — tereny niemiejskie — charakterystyczny jest dla obszarów, gdzie w dalszym ciągu dominują funkcje wiejskie. Tereny zainwestowane zajmują tu poniżej 20% powierzchni kwadratu. Występowanie typu C jest również wynikiem nierównomiernego wkraczania funkcji miejskich na tereny wsi. W przypadku badanych miast istnienie tego typu jest także spowodowane dużym zróżnicowaniem wysokości względnych. Typ C, podobnie jak i zaliczone do niego trzy podtypy szczegółowe ( $C_1$  — rolniczy,  $C_2$  — leśny,  $C_3$  — rolniczo-leśny), zajmują najmniejszą powierzchnię w badanych miastach (tab. IV). Dla omawianego obszaru szczególnie istotne jest występowanie podtypu  $C_2$ , który wykształcił się w każdym z uzdrowisk.

Przeprowadzona typologia terenów miejskich pozwala na sformułowanie kilku ogólniejszych spostrzeżeń. Świadczą one o bardzo podobnym wykorzystaniu przestrzeni uzdrowiskowej w badanych miastach—uzdrowiskach ziemi kłodzkiej.

Największą powierzchnię w analizowanych miejscowościach zajmuje podtyp terenów technicznych —  $A_1$  (powyżej 26% powierzchni „Centrum”) i podtyp  $B_1$  — techniczno-rolniczy (powyżej 15%). Podtyp  $A_3$  — leczniczo-turystyczny najwyraźniej wykształcił się w Kudowie, zajmując 14,2% powierzchni „Centrum”. W pozostałych miastach typ ten zajmuje nieco mniejszą powierzchnię (7,4—10,9%) — tab. IV. We wszystkich miejscowościach dominują typy terenów o jednorodnym charakterze użytków (rys. 2) zajmując powyżej 50% powierzchni „Centrum”. Świadczy to o dużej specjalizacji funkcjonalno-przestrzennej w badanych uzdrowiskach. Tereny miejskie wykształcone — typ A — zajmują największą powierzchnię „Centrum”, od 43,1 do 65,5%. Najmniejszy udział mają tereny niemiejskie — typ C, od 11,7 do 23,2% (tab. IV).

#### 4. STRUKTURA PRZESTRZENNA BADANYCH MIAST

Zróżnicowanie typów terenów miejskich wpływa na złożoność struktury przestrzennej miast. W efekcie prowadzi to do podziału organizmu miejskiego na odrębne pod względem funkcjonalnym jednostki (części, dzielnice), między którymi występują wzajemne powiązania.

Podobnie jak w przypadku bilansu użytkowania ziemi i w tej części opracowania skoncentrowano się jedynie na analizie wydzielonego obszaru, zwanego umownie „Centrum”. Delimitację dzielnic funkcjonalnych wykonano przy zastosowaniu metod koncentracji izarytmicznej oraz przestrzennego rozmieszczenia typów terenów miejskich.

W przestrzeni miejskiej każdego z badanych uzdrowisk wyraźnie zaznaczyły się typy terenów reprezentujące podstawowe funkcje pełnione przez miasta. Wyrażają się one pewnym zróżnicowaniem przestrzennym w obrębie analizowanych organizmów miejskich. Tworzą one jednak w miarę regularny, zbliżony do liniowego, układ dzielnic funkcjonalnych. Zjawisko to wyraźnie zaznacza się w przypadku Kudowy i Dusznik, mniej w przypadku Polanicy i Łądka. Układ taki w dużej mierze uzależniony jest od warunków środowiska naturalnego (Duszniki — rozwój wzdłuż doliny Bystrzycy Dusznickiej), warunkami historycznymi (Kudowa — włączenie do miasta jednostek wiejskich, głównie łańcuchówek), a także planową gospodarką przestrzenną, mającą na względzie ochronę walorów leczniczych.

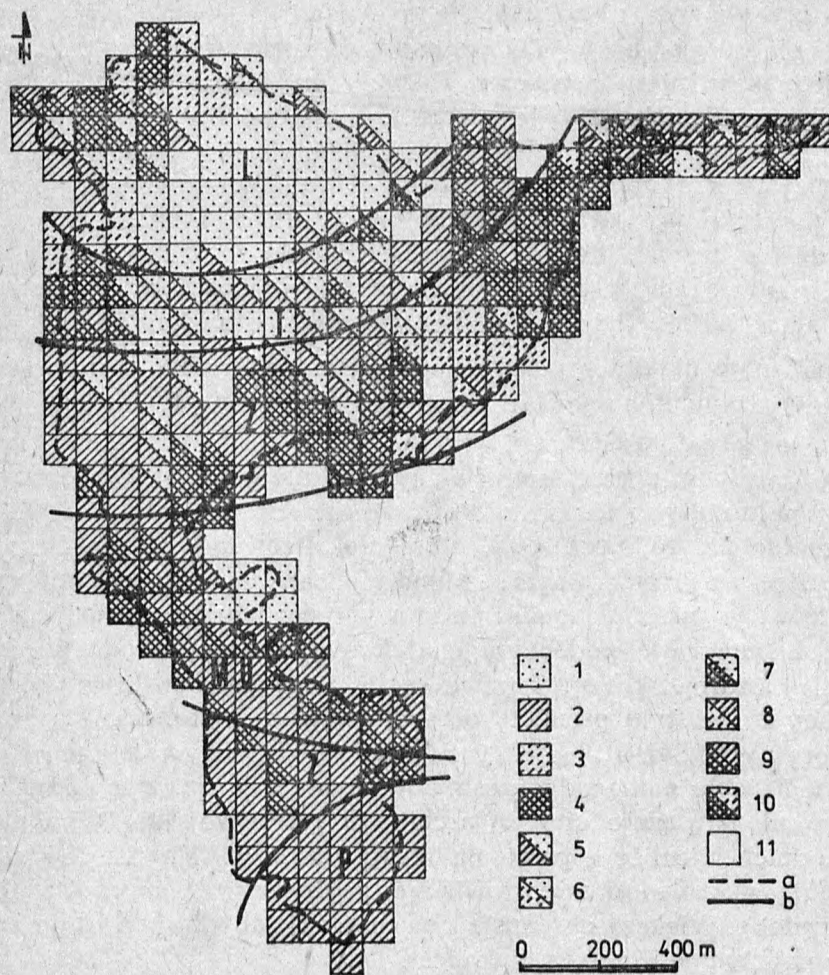
Analizując układy przestrzenno-funkcjonalne w badanych miastach można wydzielić kilka powtarzalnych dzielnic, rys. 3—6.

Dzielnice uzdrowiskowe (L) — stanowią jeden zwarty i wyodrębniony obszar, rozwijający się przeważnie koncentrycznie wokół najważniejszych usług uzdrowiskowych (pijalnia, dom zdrojowy, zakład przyrodolecznicy), które zlokalizowane są głównie w pobliżu ujęć wód mineralnych. Mimo podobnych cech przestrzennych zróżnicowana jest fizjonomia zabudowy tych dzielnic w różnych miastach. Zabudowa o podobnym charakterze występuje wokół „jądra” dzielnicy uzdrowiskowej. Typowe są tu domy pensjonatowe, 3-, 4-kondygnacyjne, w stylu pseudotyrolskim, które zaadoptowano dla potrzeb sanatoryjnych. Samo „jądro” tych dzielnic jest fizjonomicznie zróżnicowane i uzależnione od okresu powstania oraz rozwoju uzdrowiska. Generalnie nawiązuje ono do architektury typowej dla południowo-wschodnich Niemiec z przełomu XVIII i XIX w. Najstarsze budynki dominują w zabudowie uzdrowisk o najdłuższym rodowodzie (Duszniki, Łądek). Większa ekspansja nowoczesnej zabudowy cechuje uzdrowiska najmłodsze (Kudowa, Polanica).

Dzielnice turystyczno-wypoczynkowe (T) — badanych miast usytuowane są w sąsiedztwie dzielnic uzdrowiskowych — poza Polanicą, gdzie druga dzielnica turystyczno-wypoczynkowa powstaje w pd.-zach. części „Centrum”. To bliskie sąsiedztwo dzielnic uzdrowiskowych i turystyczno-wypoczynkowych powoduje, że fizjonomią zabudowy nie różnią się one między sobą. Można tu jednak zauważyć dwie prawidłowości:

— obiekty pełniące funkcję turystyczno-wypoczynkową są obiektami starymi, powstałymi przez zaadoptowanie na ten cel pensjonatów, willi i kamienic sprzed II wojny światowej;

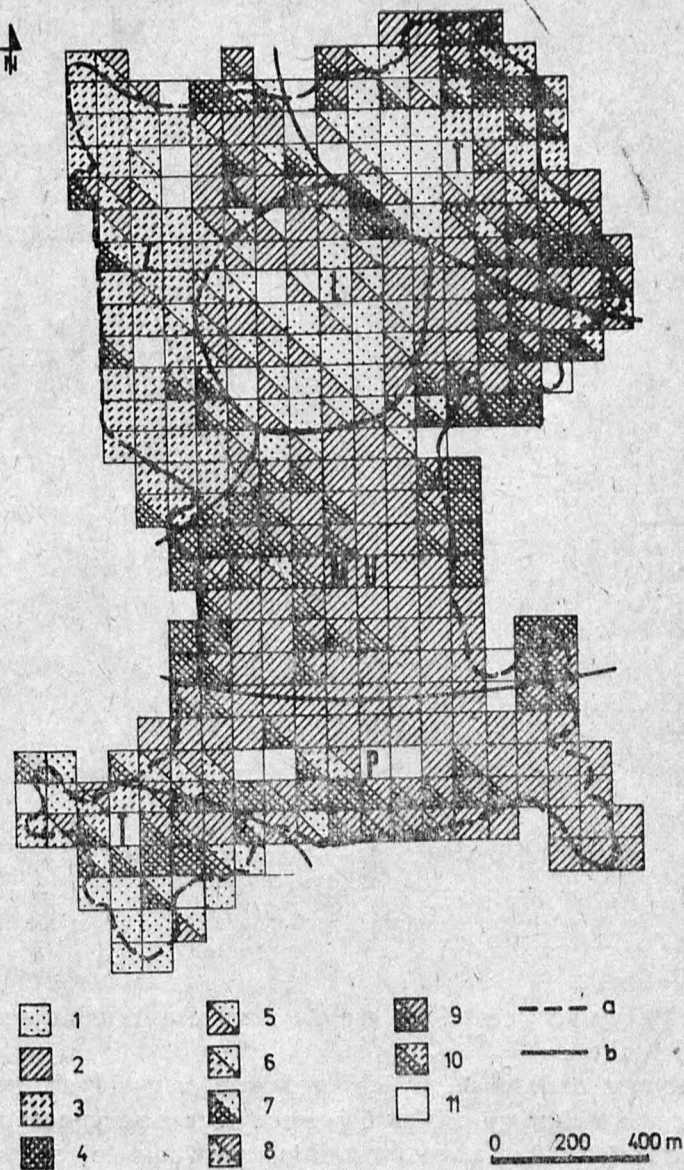
— obiekty turystyczne o nowoczesnej architekturze powstają głów-



Rys. 3. Schemat struktury funkcjonalno-przestrzennej Kudowy Zdroju

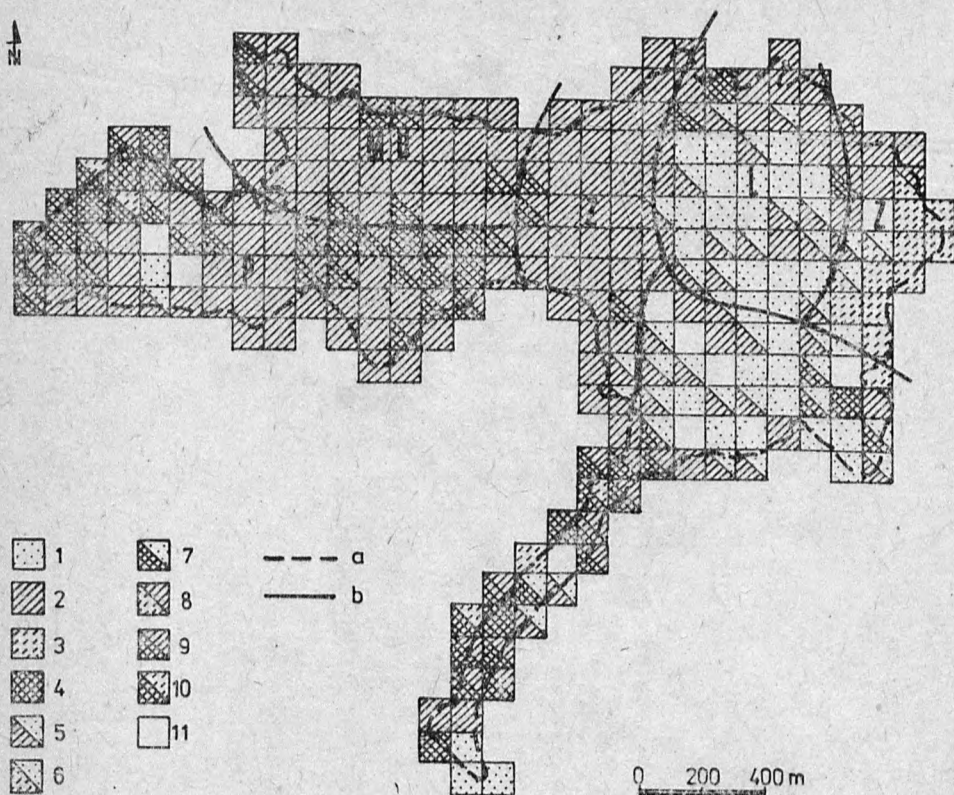
1 — typ  $A_2$ , 2 — typ  $A_1$ , 3 — typ  $C_2$ , 4 — typ  $C_1$ , 5 — typ  $A_3$ , 6 — typ  $B_4$ ,  
 7 — typ  $B_3$ , 8 — typ  $B_2$ , 9 — typ  $B_1$ , 10 — typ  $C_3$ , 11 — typ  $B_5$ , 12 —  
 a) granice „Centrum”, b) granice dzielnic funkcjonalno-przestrzennych (objaśnienia  
 w tekście)

Dessin 3. Le schéma de la structure fonctionnelle et spatiale du Kudowa Zdrój  
 1 — typ  $A_2$ , 2 — typ  $A_1$ , 3 — typ  $C_2$ , 4 — typ  $C_1$ , 5 — typ  $A_3$ , 6 — typ  $B_4$ ,  
 7 — typ  $B_3$ , 8 — typ  $B_2$ , 9 — typ  $B_1$ , 10 — typ  $C_3$ , 11 — typ  $B_5$ , 12 —  
 a) limites du Centre, b) limites des quartiers fonctionnels et spatiaux (explications  
 dans le texte)



Rys. 4. Schemat struktury funkcjonalno-przestrzennej Polanicy Zdroju (objaśnienia jak do rys. 3)

Dessin 4. Le schéma de la structure fonctionnelle et spatiale de Polanica Zdrój (explications — voir dessin 3)



Rys. 5. Schemat struktury funkcjonalno-przestrzennej Łądeka Zdroju (objaśnienia jak do rys. 3)

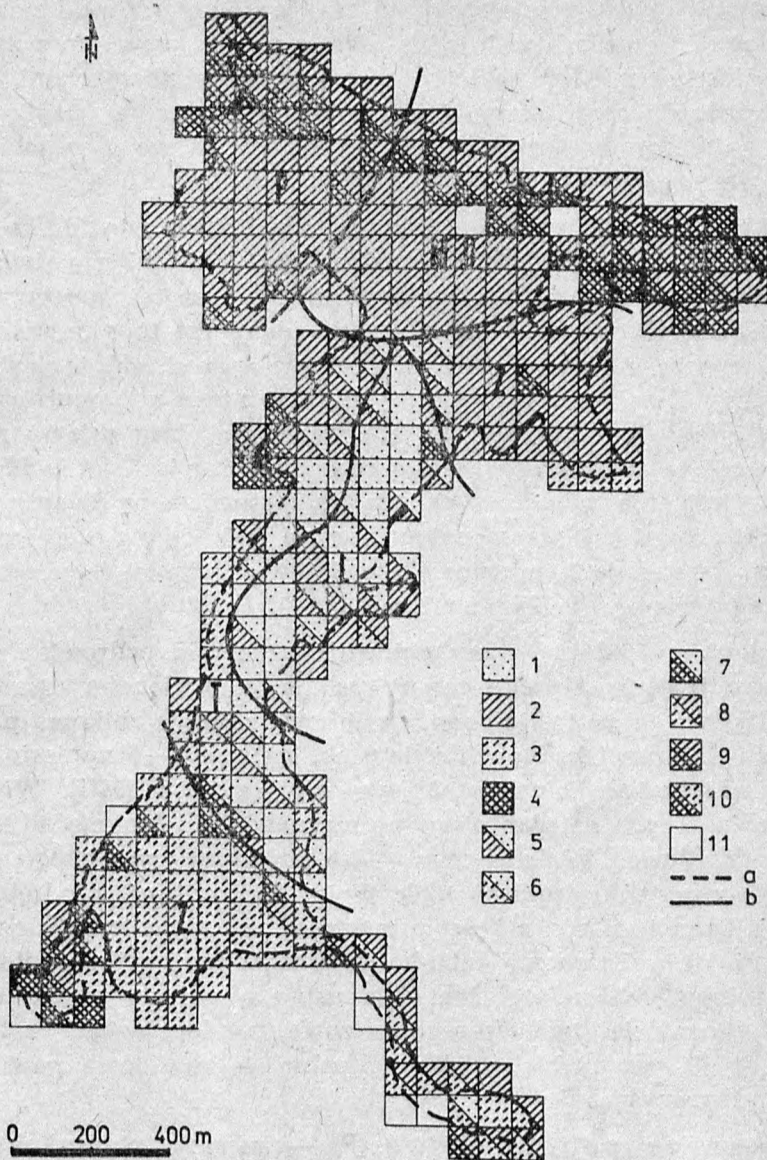
Dessin 5. Le schéma de la structure fonctionnelle et spatiale de Łądek Zdrój (explications — voir dessin 3)

nie w peryferyjnych częściach miasta i znaczą dominujące kierunki rozwoju tej funkcji.

W każdym z uzdrowisk, w ich częściach centralnych, typowe zjawisko to zmiana funkcji obiektów z turystyczno-wypoczynkowej na sanatoryjno-uzdrowiskową, co powoduje rugowanie tej pierwszej z obszarów okalających tereny uzdrowiskowe. Dzielnice turystyczno-wypoczynkowe i uzdrowiskowe każdej badanej jednostki oddzielone są od terenów produkcyjnych terenami zieleni, mieszkaniowymi i usługowymi.

Dzielnice zieleni (Z) — odgrywają istotną rolę w tworzeniu właściwego mikroklimatu na obszarze miast. Największy udział





Rys. 6. Schemat struktury funkcjonalno-przestrzennej Dusznik Zdroju (objaśnienia jak do rys. 3)

Dessin 6. Le schéma de la structure fonctionnelle et spatiale de Duszniki Zdrój (explications — voir dessin 3)

w tej grupie użytków mają lasy, które zaznaczają się bardzo wyraźnie w fizjonomii każdej z miejscowości. Dotyczy to głównie peryferyjnych części „Centrum” uzdrowisk. Na obszarze wewnętrznym miast strefę buforową między częścią uzdrowską a pozostałymi, oprócz zieleni uzdrowskiej, stanowi zieleń o ograniczonym użytkowaniu. Dominują tu ogrody przydomowe, ogrody działkowe i w mniejszym stopniu zieleń osiedlowa.

W każdym z uzdrowisk wyraźnie wyodrębnia się dzielnica mieszkaniowa (M), którą można identyfikować z najwcześniejszymi „jądrami” jednostek osadniczych. Tam też koncentruje się ponad 50% ogółu terenów mieszkalnych. Skupienie to szczególnie wyraźnie zaznacza się w miastach o średniowiecznych założeniach urbanistycznych i najdłuższym okresie formowania się organizmu miejskiego (Łądek, Duszniki). Pewne zróżnicowanie obserwujemy również w fizjonomii zabudowy mieszkaniowej badanych miast. W Łądku i Dusznikach dominuje zabudowa czynszowa, natomiast w Polanicy i Kudowie zabudowa willowo-pensjonatowa, a jedynie w częściach najstarszych występują kamienice. Powojenne osiedla o zabudowie blokowej są podobne w każdym z miast.

W obrębie dzielnicy mieszkaniowej każdego z uzdrowisk skupiły się i przenikają wzajemnie tereny usługowe. Mając na uwadze powyższy fakt, a także to, że tereny usługowe zajmują znikomą powierzchnię w „Centrum” badanych jednostek, na rys. 3—6 naniesiono jedną dzielnicę mieszkaniowo-usługową (MU). Wśród terenów usługowych na plan pierwszy wysuwają się funkcje administracyjne i handlowe. W każdym z miast oprócz wymienionego skupienia usług występuje drugi ośrodek, mniej lub bardziej wyodrębniający się w fizjonomii miasta, z którym związane są usługi kulturalno-oświatowe. Różnice w fizjonomii zabudowy obszaru o silnej koncentracji terenów usługowych są wyraźne. Dla usług o charakterze administracyjnym typowa jest zabudowa czynszowa, zaadoptowana na te cele, natomiast dla pozostałych rodzajów usług — zabudowa pawilonowa 1-, 2-kondygnacyjna.

Dzielnice produkcyjne (P) — zajmują poniżej 6,1% powierzchni „Centrum”, co jest zjawiskiem pozytywnym w miastach o dominującej funkcji uzdrowskiej. Również ich lokalizacja w peryferyjnych częściach „Centrum”, w znacznym oddaleniu od terenów turystyczno-wypoczynkowych i uzdrowsko-sanatoryjnych jest optymalna. Tereny te charakteryzują się silną koncentracją, tworząc w każdym z miast wyodrębnioną dzielnicę przemysłową, o zabudowie pawilonowej lub halowej, powstałej po II wojnie światowej.

Znaczne podobieństwa w strukturze funkcjonalno-przestrzennej badanych miast wiążą się w dużej mierze z dominującą w każdym z nich funkcją uzdrowiskową, a także podobnymi warunkami przyrodniczo-geograficznymi i historycznymi ich rozwoju. Powoduje to, iż pewne kanony modelowych rozwiązań w zagospodarowaniu przestrzeni miast uzdrowiskowych, rozwijających się w podobnych warunkach, są identyczne. Znajduje to, jak wcześniej wspomniano, odzwierciedlenie w wyraźnie wyodrębniających się dzielnicach funkcjonalno-przestrzennych, występujących w każdym z miast i rozmieszczonych w układzie liniowym. Jest to zgodne z modelowymi rozwiązaniami zaproponowanymi przez E. W y s o c k ą (1981). Autorka ta za optymalny (w warunkach polskich) dla rozwoju uzdrowisk górskich i podgórszych, uważa układ liniowy, w którym dzielnica uzdrowiskowa oddzielona jest od dzielnicy mieszkaniowej wspólnym (dla mieszkańców stałych i kuracjuszy) ośrodkiem usługowym, bądź zielenią parkową. W przypadku badanych uzdrowisk rolę tę spełniają: tereny usługowe w Polanicy, zieleń w Łądku i Dusznikach, a w Kudowie obie grupy łącznie.

## 5. PODSUMOWANIE

W opracowaniu podjęto próbę określenia struktury funkcjonalnej przestrzeni uzdrowiskowej czterech miast: Kudowy Zdroju, Polanicy Zdroju, Łądku Zdroju, Dusznik Zdroju, przy wykorzystaniu metody szczegółowego zdjęcia użytkowania ziemi. Na podstawie przeprowadzonych badań terenowych, opracowań kameralnych i otrzymanych wyników należy stwierdzić, iż zastosowana metoda dała dobre rezultaty. Pozwoliła ona w sposób poprawny określić wielkość i znaczenie funkcji miejskich, dominujących w strukturze przestrzennej badanych jednostek osadniczych. Zadawalające wydaje się również wyróżnienie terenów uzdrowiskowo-sanatoryjnych i turystyczno-wypoczynkowych, które w przestrzeni miejskiej analizowanych miast zajmują znaczącą powierzchnię. Wadą zaprezentowanej metody jest pewna dowolność w kwalifikowaniu poszczególnych rodzajów terenów do określonych grup użytków. Często też wiele obiektów spełnia różne funkcje, bądź następuje w nich przemienność funkcji, jak to ma miejsce w przypadku terenów turystycznych i uzdrowiskowych. Wydaje się jednak, że zdjęcie użytkowania ziemi dobrze odzwierciedla istniejący stan wykorzystania przestrzeni miejskiej, stanowiąc znakomity podkład do dalszych, szczegółowych badań analitycznych.

Położenie obiektów leczniczo-uzdrowiskowych miało decydujący wpływ na ukształtowanie funkcjonalno-przestrzenne całych organizmów miejskich. Opisywane miasta można podzielić na dwie grupy.

Pierwszą tworzą Łądek i Duszniki — ośrodki, których powstanie związane było z handlem, górnictwem i rzemiosłem, zaś funkcja uzdrowiskowa stanowiła jedynie ich uzupełnienie. Rozwinęła się ona później jako niezależna od istniejących organizmów miejskich. Wynikiem tego jest, widoczna do dziś, wyraźna dwudzielność tych miast na część miejską i zdrojową.

Do drugiej grupy można zaliczyć Kudowę i Polanicę — miejscowości, których rozwój opierał się w decydującym stopniu o bogactwa naturalne — źródła wód mineralnych. Są to miejscowości będące przykładem lokalizacji i rozwoju uzdrowisk „na źródłach”, co wywarło olbrzymi wpływ na późniejszą strukturę przestrzenną i funkcjonalną tych miast. W tych przypadkach nie można mówić o dwóch oddzielnie istniejących częściach, jedynie o dzielnicy uzdrowiskowej, wyodrębniającej się obok innych dzielnic miasta.

Uzyskane wyniki skłaniają do stwierdzenia, iż badane organizmy miejskie cechuje podobne wykorzystanie przestrzeni uzdrowiskowej. Przykładem tego są m. in. porównywalne wielkości procentowego udziału poszczególnych grup użytków w każdym z miast.

Wszystkie badane miejscowości cechuje współwystępowanie terenów uzdrowiskowo-sanatoryjnych i turystyczno-wypoczynkowych. Występowanie wymienionych grup użytków można utożsamiać z przestrzenią uzdrowiskową, która tak pojmowana zajmuje od 44,05 ha w Dusznikach do 66,29 ha w Kudowie. Wielkość tej przestrzeni jest proporcjonalna do liczby mieszkańców miast, a generalnie należy stwierdzić, że jest ona większa w tych miejscowościach, które nie wyodrębniły w swoim organizmie zdecydowanie części uzdrowiskowej — Kudowa i Polanica.

Obszar zajęty przez tereny turystyczno-uzdrowiskowe stanowi powyżej 16% powierzchni „Centrum”, a wraz z terenami zielonymi powyżej 48% i jest zdecydowanie większy od pozostałych grup użytków miejskich (tab. III). Jeszcze większy jest udział tych terenów wśród obszarów zainwestowanych, gdzie przekracza 25% powierzchni „Centrum”, a wraz z terenami zieleni (bez lasów) aż 56% (tab. III). Możliwe jest zatem, w oparciu o charakter użytkowania ziemi, zaliczenie badanych ośrodków do miast o funkcji wyspecjalizowanej — uzdrowiskowo-turystycznej.

Połączenie funkcji turystycznej i uzdrowiskowej w przypadku badanych miast znajduje pełne uzasadnienie, bowiem te obie funkcje w znacznym stopniu wzajemnie się uzupełniają. Przyjeżdżający do

omawianych miast są równocześnie kuracjuszami, wczasowiczami i turystami. Obiekty turystyczne usytuowane są w bezpośrednim sąsiedztwie terenów uzdrowiskowych (wyjątek stanowi drugie, tworzące się centrum w Polanicy) i coraz częściej zmieniają zakres swej działalności na leczniczo-uzdrowiskową.

O dużym podobieństwie badanych uzdrowisk możemy mówić w oparciu o przeprowadzoną typologię terenów. Również struktura przestrzenna uzdrowisk potwierdza fakt dużych podobieństw badanych miejscowości ziemi kłodzkiej. Znajduje to odzwierciedlenie w wyraźnie wyodrębniających się dzielnicach funkcjonalno-przestrzennych, powtarzalnych w każdym z miast i rozmieszczonych w układzie linearnym.

#### PISMIENICTWO

- Groch J., 1983, *Użytkowanie przestrzeni uzdrowiskowej Szczawnicy i Krynicy*, „Zeszyty Naukowe UJ”, Prace Geograficzne, nr 56, s. 33—64.
- Jakóbczyk-Gryszkiewicz J., 1978, *Zastosowanie siatki kwadratów do badań użytkowania ziemi w mieście*, „Zeszyty Naukowe UE”, ser. II, nr 15, s. 192—198.
- Liszewski S., 1973, *Użytkowanie ziemi w miastach województwa opolskiego*, Opole.
- Liszewski S., 1976, *Struktura przestrzenna miasta Prudnika*, „Zeszyty Naukowe UE”, ser. II, nr 7, s. 89—122.
- Liszewski S., 1977a, *Tereny miejskie. Podział i klasyfikacja*, „Zeszyty Naukowe UE”, ser. II, nr 15, s. 3—30.
- Liszewski S., 1977b, *Tereny miejskie a struktura przestrzenna Łodzi*, Łódź.
- Milecka M., 1963, *Regiony turystyczne Polski*, „Prace Geograficzne”, IG PAN, nr 43.
- Praweńska-Skrzypek G., Górka Z., 1978, *Próba zastosowania metody reprezentacyjnej w badaniach użytkowania przestrzeni miejskiej*, „Zeszyty Naukowe UJ”, Prace Geograficzne, nr 46, s. 175—182.
- Rakowicz J., 1958, *Użytkowanie ziemi w mieście Trzcianko Zdrój*, „Dokumentacja Geograficzna”, nr 2.
- Uhorczak F., Ostrowski J., 1972, *Typogramy F. Uhorczaka jako środek graficznej prezentacji zjawisk wielocechowych*, „Polski Przegląd Kartograficzny”, t. 4, nr 4, s. 145—151.
- Werwicki A., 1973, *Struktura przestrzenna średnich miast ośrodków wojewódzkich w Polsce*, „Prace Geograficzne”, IG PAN, nr 101.
- Wysocka E., 1981, *Kształtowanie przestrzenne uzdrowisk w Polsce*, Warszawa.

Mgr Zbigniew Marczak  
Mgr Andrzej Wychowaniec  
Zakład Geografii Miast i Turyzmu  
Instytutu Geografii Ekonomicznej  
i Organizacji Przestrzeni UE  
al. Kościuszki 21  
90-418 Łódź

Wpłynęło:  
30 marca 1988 r.

## RÉSUMÉ

Les auteurs de l'article ont entrepris un essai de présenter la structure fonctionnelle et spatiale dans 4 villes — stations climatiques de la Terre de Kłodzko: Kudowa Zdrój, Polanica Zdrój, Łądek Zdrój et Duszniki Zdrój. Pour le faire, on a exploité les photos de l'utilisation de la terre, faites en 1984, à l'échelle de 1:2000 et de 1:5000. On a fixé son attention sur les terrains inventoriés à l'échelle de 1:2000 qu'on a appelés par convention: territoire Centre.

Le bilan établi de l'utilisation de l'espace urbain a confirmé la nécessité de distinguer deux groupes de terrains — touristiques et de repos et ceux de stations climatiques et de sanatoriums, qui occupent de 17,91% de la superficie du Centre à Duszniki à 26,9% à Kudowa. Leur participation parmi les terrains d'investissement est encore plus grande et égale: de 27,16% à Duszniki à 38,52% à Kudowa. Les terrains cités sont indissolublement liés à ceux de verdure. L'ensemble de ces trois groupes de terrains utilisés occupe dans chacun des organismes urbains étudiés plus de 47% de la superficie du Centre. Ce fait permet de constater qu'on a affaire à des villes à fonction spécialisée touristique et de cure.

L'étape suivante des recherches — la typologie des terrains urbains et l'analyse de la structure spatiale témoignent les grandes ressemblances des unités de colonisation étudiées. Dans chacune des stations on a distingué 3 types essentiels identiques et 11 sous-types détaillés des terrains urbains. 3 types des terrains au caractère homologue d'utilisation y dominant, ce qui prouve une grande spécialisation fonctionnelle et spatiale des localités étudiées.

On a fait la délimitation des quartiers fonctionnels et spatiaux en s'appuyant sur les méthodes: de concentration et isarithmique. Dans chaque ville, on a distingué des tels quartiers au nombre de 5 (de cure, touristique, de verdure, d'habitation et de services, de production) que caractérise la grande concentration des composantes. Les quartiers distingués ont la disposition linéaire, ce qui est propre aux stations situées à la montagne ou au pied des montagnes. Les recherches ont aussi démontré que la disposition des villes étudiées ne diffère pas de solutions exemplaires, où le quartier de cure est séparé d'autres terrains urbains par le centre de services, commun pour les curistes et les habitants en permanence (Kudowa, Polanica) ou par l'espace vert (Kudowa, Łądek, Duszniki).

Les recherches faites ont pleinement confirmé l'utilité des photos présentant l'exploitation de l'espace urbain en tant qu'une des méthodes menant à l'évaluation de la grandeur et de l'importance des fonctions urbaines dominantes.

Traduit par Lucjan Kowalski

## SUMMARY

The authors have made an attempt at presentation of the functional-spatial structure in four towns — spas in the Kłodzko Region: Kudowa Zdrój, Polanica Zdrój, Łądek Zdrój and Duszniki Zdrój. The studies were based on detailed land use records made in 1984 in the scale of 1:2000 and 1:5000. Special attention has been paid to the areas inventoried in the scale of 1:2000, which are referred to as the „Centre”.

The performed balance of land use in the towns has confirmed a necessity to distinguish two groups of areas, i.e. tourist-recreational and spa-sanatorium areas, which occupy from 17.91% of area of the „Centre” in Duszniki to 26.9% in Kudowa. Their share is even bigger among developed areas ranging from 27—16% in Duszniki to 38.52% in Kudowa. The presence of green areas is inseparably linked with tourist-recreational and spa-sanatorium areas. Together these three groups of land use forms occupy in each of the examined urban organisms above 47% of the „Centre” area. This fact alone justifies a statement that we are dealing here with towns performing a specialized, i.e. spa-tourist function.

The next stage of studies on typology of urban areas and analysis of spatial structure has revealed big similarities in the settlement units under study.

In each spa, there have been delimited three identical main types and 11 sub-types of urban areas. Types of areas with a uniform character of land use tend to dominate here, which testifies to a big functional-spatial specialization of these towns.

Delimitation of functional-spatial districts has been carried out by means of concentration and isarithmic methods. Five such districts have been distinguished in each town (spa, tourist, green, residential-service, and production districts), which are characterized by a strong concentration of land use groups forming them. The distinguished districts are usually located in a linear lay-out, which is typical for mountain and piedmont spas. The studies have also shown their convergence with model solutions, in which a spa district is separated from other urban areas by a services centre utilized jointly by spa visitors and permanent residents (Kudowa, Polanica) or by green park areas (Kudowa, Łądek, Duszniki).

The studies have fully confirmed applicability of detailed urban land use records as one of methods allowing to determine the size and importance of dominant urban functions.

Translated by Leszek Podbielski