

*Barbara Olszewska*

## FUNKCJA TURYSTYCZNO-WYPOCZYNKOWA MRĄGOWA

### LA FONCTION TOURISTIQUE ET CELLE DE REPOS DE MRĄGOWO

W pracy podjęto próbę kompleksowego określenia funkcji turystyczno-wypoczynkowej Mrągowo. Materiały potrzebne do opracowania tego tematu zdobyto podczas badań terenowych prowadzonych w 1984 r. Celem tych badań było znalezienie odpowiedzi na następujące pytania:

1. Czy Mrągowo pełni funkcję turystyczno-wypoczynkową; jeśli tak, to co zdecydowało o jej rozwoju i jaka jest obecnie rola tej funkcji w przestrzeni i życiu miasta?
2. Jaki zasięg przestrzennego oddziaływania posiada funkcja turystyczno-wypoczynkowa Mrągowo?
3. W jakim stadium rozwoju znajduje się badana funkcja w Mrągowie?

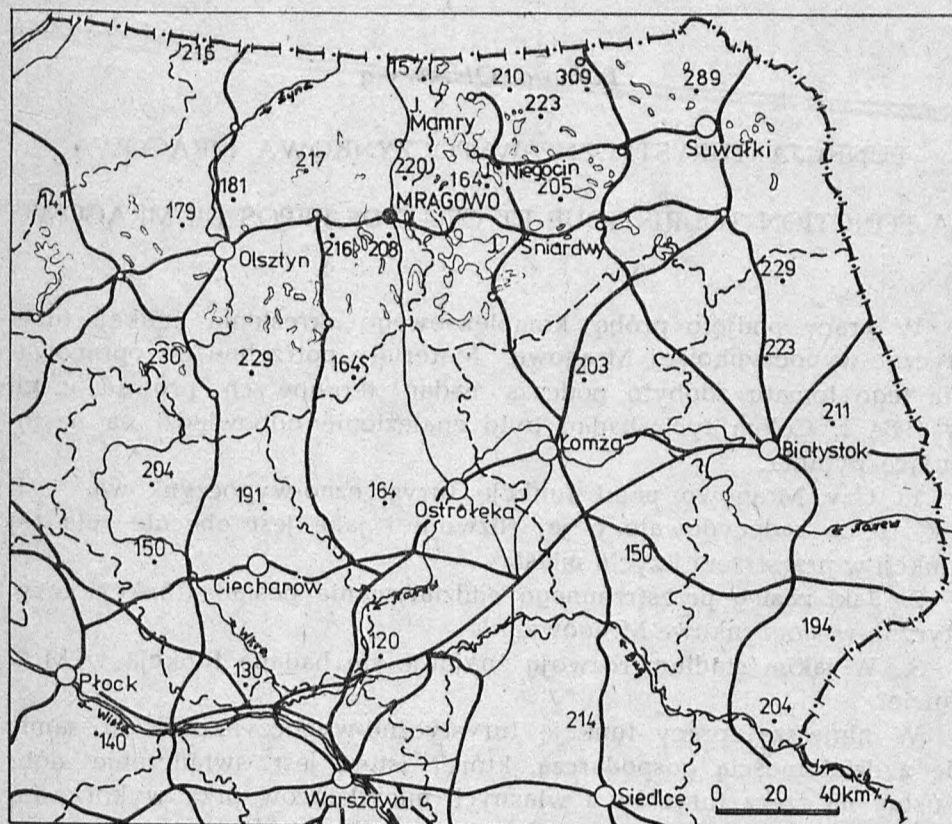
W niniejszej pracy funkcję turystyczno-wypoczynkową utożsamia się z działalnością gospodarczą, której istotą jest świadczenie dóbr i usług na rzecz turystów i własnych mieszkańców przy wykorzystaniu atrakcyjności turystycznej danej jednostki przestrzennej.

#### 1. CHARAKTERYSTYKA TERENU BADAŃ

Mrągowo leży we wschodniej części województwa olsztyńskiego, niemal w centrum Pojezierza Mrągowskiego, którego rzeźbę tworzą biegnące równoleżnikowo wzgórza moren czołowych i liczne jeziora rynnowe o układzie południkowym.

W mieście znajdują się 3 jeziora: Czos, Sołtyskie i Magistrackie, do jego granic administracyjnych przylegają jeziora Juno i Czarne, a w najbliższej okolicy leży innych 6 jezior. Na zachód od Mrągowo

przepływa rzeka Krutynia, a na wschód od niego rozpościera się region Wielkich Jezior Mazurskich. Do południowych granic miasta przylega Mazurski Park Krajobrazowy.



Rys. 1. Położenie geograficzne Mrągowo

1 — drogi główne, 2 — drogi drugorzędne, 3 — rzeki, 4 — jeziora, 5 — punkty wysokościowe

Dessin 1. La situation géographique de Mrągowo

1 — routes principales, 2 — routes secondaires, 3 — rivières, 4 — lacs, 5 — points d'élévation

Mrągowo posiada korzystne położenie komunikacyjne. Krzyżują się tu drogi łączące Olsztyn z Giżyckiem, Kętrzynem i Ełkiem. Miasto oddalone jest 220 km od Warszawy i 63 km od Olsztyna (rys. 1).

Mrągowo należy do miast małych; w 1983 r. mieszkało w nim 18 819 osób utrzymujących się głównie z przemysłu (32,9% ogółu za-



trudnionych). Stanowi ono centrum handlowe, administracyjne i usługowe dla terenów dawnego powiatu mrągowskiego. Jest również jednym z ośrodków rozrządowo-zaopatrzeniowych, tranzytowych i docelowych dla turystów odwiedzających Mazury.

Położenie geograficzne Mrągowa oraz związane z nim warunki środowiska przyrodniczego wskazują na duże możliwości rozwoju funkcji turystyczno-wypoczynkowej. Potwierdzeniem tego są wyniki zaproponowanego przez J. W a r s z y ń s k ą (1971) wskaźnika atrakcyjności turystycznej. Ponad 38% powierzchni miasta odznacza się wybitną (I klasa), bardzo dużą (II klasa) i dużą (III klasa) atrakcyjnością dla turystyki i wypoczynku. Tereny mniej atrakcyjne (IV klasa) zajmują 31,6% powierzchni, a 30,1% badanego obszaru stanowią tereny o najmniejszej atrakcyjności.

Walory turystyczne związane ze środowiskiem przyrodniczym zdecydowanie dominują w Mrągowie nad walorami pozaprzyrodniczymi. Wśród tych ostatnich wymieniać można jedynie: średniowieczny układ urbanistyczny miasta, ratusz z 1825 r., w którym mieści się Muzeum Ziemi Mrągowskiej, kościół ewangelicki z 1754 r., kościół katolicki z 1860 r. oraz XIX-wieczny spichlerz i wieżę Bismarcka (1898). W ostatnich latach coraz większą rolę w przyciąganiu turystów odgrywa impreza muzyczna — Międzynarodowy Piknik Country, odbywająca się cyklicznie w tym mieście od 1983 r. w pierwszym tygodniu sierpnia.

Przeprowadzona analiza pozwoliła stwierdzić, że stymulatorami rozwoju funkcji turystyczno-wypoczynkowej Mrągowa były — i są nadal — położenie geograficzne i związane z nim walory środowiska przyrodniczego.

## 2. ZAGOSPODAROWANIE TURYSTYCZNE

### JAKO MIERNIK FUNKCJI TURYSTYCZNO-WYPOCZYNKOWEJ MRĄGOWA

Wśród mierników służących do badania funkcji turystyczno-wypoczynkowej, najczęstsze zastosowanie znajduje zagospodarowanie turystyczne. Ocenia się je na podstawie pięciu elementów: dostępności i infrastruktury komunikacyjnej oraz infrastruktur: noclegowej, żywieniowej i towarzyszącej.

Mrągowo, dzięki dobrze rozbudowanemu systemowi komunikacyjnemu jest powszechnie dostępne dla turystów. Posiada ono bezpośrednie połączenia kolejowe z Olsztynem i Ełkiem, a z pobliskich stacji rozdzielczych w Czerwonce i Biskupcu ma połączenia ze Szczytnem, Lidzbarkiem Warmińskim i Bartoszycami (rys. 1). Podstawowe znaczenie odgrywa tu jednak transport drogowy. W czasie sezonu letniego

codziennie w godzinach 4.40—22.00 z miejscowego dworca PKS odjeżdża 200 autobusów, w tym 71 dalekobieżnych ( $>50$  km). Najdalej położonymi miastami, z którymi Mrągowo posiada bezpośrednie połączenia autobusowe są: Łódź (385 km), Warszawa (254 km), Białystok (194 km), Suwałki (162 km) i Augustów (131 km).

Analiza dostępności komunikacyjnej Mrągowia (zwłaszcza w sezonie letnim) wskazuje na jego uprzywilejowanie w stosunku do innych miast tej wielkości.

Najważniejsze ogniwo zagospodarowania turystycznego stanowi infrastruktura noclegowa. Pierwsze obiekty noclegowe związane z obsługą turystów istniały w Mrągowie już na początku XX w.; były to: dom wycieczkowy z restauracją leśną oraz 2 hotele „Masovia” i „Deutsches Haus”. Po wojnie, od 1948 r., nadal funkcjonował hotel „Masovia” (obecny Dom Wycieczkowy „Mazur-Tourist”), uruchomiono sezonowe schronisko PTSM, a nad J. Juno urządzono mały camping i pole namiotowe, które w latach pięćdziesiątych zostały przeniesione nad J. Czos. Na początku lat sześćdziesiątych Fundusz Wczasów Pracowniczych (FWP) rozpoczął wynajmowanie kwater prywatnych.

W 1973 r. w Mrągowie znajdowały się 472 miejsca noclegowe (rys. 2). Począwszy od tego roku nastąpił znaczny rozwój bazy noclegowej w mieście. W 1973 r. powstał Dom Wypoczynkowy Zakładów Przemysłu Odzieżowego „Warmia” w Kętrzynie, w 1974 r. — ośrodek kolonijny Zakładów Mechanicznych im. gen. Waltera z Radomia, a w 1979 r. Dom Wczasowy Huty „Warszawa” — „Hutnik”.

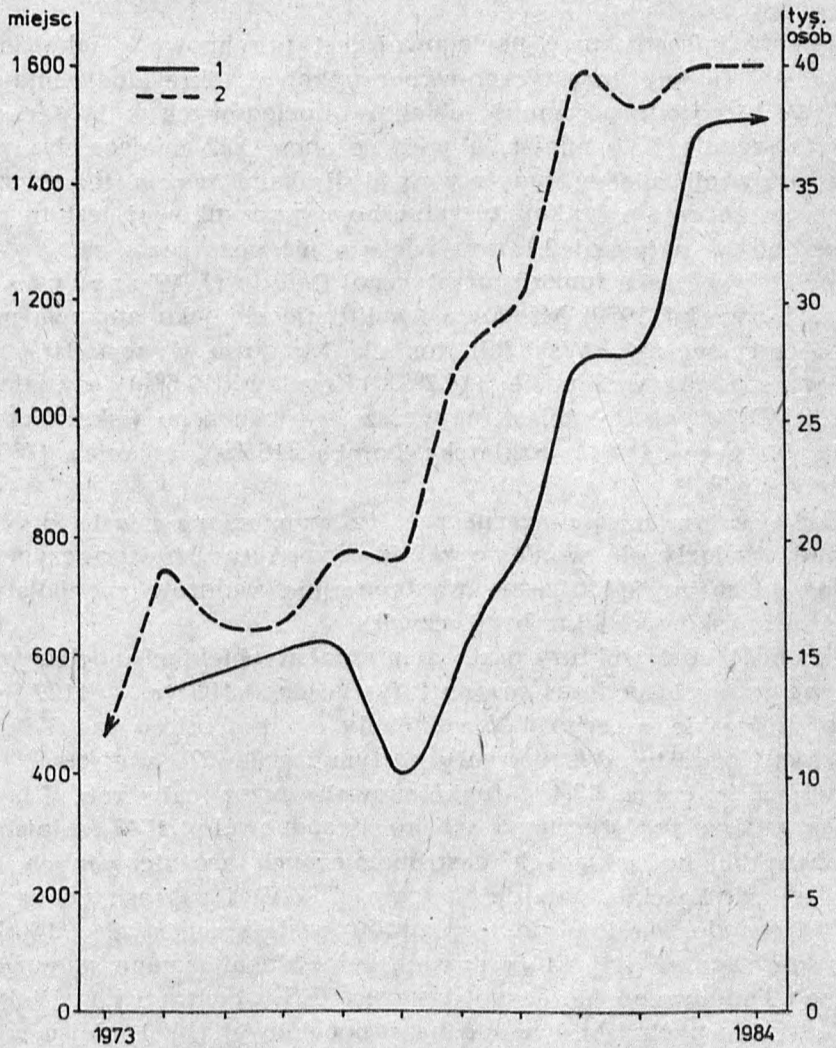
Pod koniec lat siedemdziesiątych zapadła decyzja o zlokalizowaniu w Mrągowie nowoczesnego, komfortowo wyposażonego centrum wypoczynkowego PBP „Orbis”. Hotel „Mrongovia” został oddany do eksploatacji w grudniu 1980 r. Uruchomienie tego obiektu spowodowało zmniejszenie liczby miejsc w pokojach gościnnych wynajmowanych w mieście przez Mazur-Tourist.

W 1983 r. zorganizowano w Mrągowie drugi ośrodek kolonijny, który należy do Mazowieckich Zakładów Rafineryjnych i Petrochemicznych w Płocku.

Znamiennym zjawiskiem działalności inwestycyjnej w Mrągowie jest powiązanie lokalizacji obiektów noclegowych z występowaniem walorów turystycznych. Cztery największe pod względem powierzchni ośrodki znajdują się na terenach o najwyższej turystycznej atrakcyjności walorów przyrodniczych.

Najważniejszą rolę w strukturze bazy noclegowej w Mrągowie odgrywają obiekty turystyczne (71,3% ogółu miejsc; 94,3% miejsc całorocznych). Należy jednak zaznaczyć, że wiele z nich organizuje pobyty wczasowe, wychodząc tym samym poza zakres usług typowego





Rys. 2. Rozwój infrastruktury noclegowej i ruchu turystycznego w Mrągowie w latach 1973—1984

1 — ruch turystyczny, 2 — infrastruktura noclegowa

Dessin 2. Le développement de l'infrastructure de couchage et du mouvement touristique à Mrągowo dans les années 1973—1984

1 — mouvement touristique, 2 — infrastructure de couchage

obiektu turystycznego. Pierwszeństwo w tej dziedzinie ma Hotel „Mrongovia”, który propaguje również wczasy połączone z różnymi formami turystyki kwalifikowanej (np. wczasy jeździeckie, tenisowe, narciarskie).

Wielkość infrastruktury noclegowej jest przyjmowana jako jedno z kryteriów funkcji turystyczno-wypoczynkowej określonej miejscowości. W Mrągowie pojemność obiektów noclegowych w 1984 r. wynosiła w sezonie 1600 miejsc, a poza sezonem 722 miejsca. Na podstawie proporcji między przytoczonymi liczbami można teoretycznie przyjąć, że znaczenie funkcji turystyczno-wypoczynkowej jest tu podczas sezonu co najmniej 2,1 raza większe niż poza sezonem.

Według wskaźnika funkcji turystycznej Deferta (J. W a r s z y ń s k a, A. J a c k o w s k i 1979) Mrągowo kwalifikuje się jako etapowa miejscowość turystyczna<sup>1</sup>. Wskaźnik ten dla Mrągowa wynosi 34<sup>0</sup>/<sub>0</sub>, jest więc wyższy niż w Sopotcie (14,2<sup>0</sup>/<sub>0</sub>), Krynicy (19,6<sup>0</sup>/<sub>0</sub>) czy Iławie (19,3<sup>0</sup>/<sub>0</sub>). Wśród polskich miast, najwyższe wartości tego wskaźnika posiadają: Karpacz (419<sup>0</sup>/<sub>0</sub>), Szklarska Poręba (165<sup>0</sup>/<sub>0</sub>), Polanica (165<sup>0</sup>/<sub>0</sub>), Zakopane (164<sup>0</sup>/<sub>0</sub>)<sup>2</sup>.

Należy w tym miejscu zaznaczyć, że wymienione miasta o wiele wcześniej znalazły się w sferze zainteresowań turystów, o czym zdecydowało m. in. jednoczesne występowanie walorów specjalistycznych, uzdrowiskowych i krajoznawczych.

Pojemność infrastruktury gastronomicznej w obiektach noclegowych Mrągowa wynosiła podczas sezonu turystycznego 1984 r. — 1122 miejsca konsumenckie, z czego 49<sup>0</sup>/<sub>0</sub> stanowiły miejsca całoroczne. Zakłady gastronomii otwartej dysponowały w tym czasie 525 miejscami konsumenckimi, z czego 92,4<sup>0</sup>/<sub>0</sub> funkcjonowało przez cały rok. Łącznie podczas sezonu turystycznego miasto dysponowało 1647 miejscami konsumenckimi w zakładach gastronomicznych zróżnicowanych pod względem wielkości, standardu (kategorie I—V) i zakresu usług.

W Mrągowie znajduje się 13 punktów gastronomicznych i 15 sklepów branży spożywczej, które w większości zlokalizowane są w obrębie ciągu handlowego łączącego dworzec PKS z centrum i z dzielnicą usług turystycznych. Porównanie bazy noclegowej (1600 miejsc w sezonie) z gastronomiczną (1647 miejsc konsumenckich) wskazuje na zadowalający stan tej ostatniej.

<sup>1</sup> Autorka uważa wartość 100<sup>0</sup>/<sub>0</sub>, będącą wg Deferta dolną granicą dla miejscowości z wykształcającą się funkcją turystyczną za zbyt wysoką dla wykazania faktu występowania tego rodzaju funkcji w jednostkach osadniczych o złożonej strukturze gospodarczej.

<sup>2</sup> Wskaźniki Deferta dla wymienionych miast obliczono na podstawie roczników statystycznych odpowiednich województw (1984). Korzystano z tabel pt. *Zasoby mieszkaniowe w 1983 r.*, *Obiekty turystyczne w 1983 r.*, *Obiekty wypoczynkowe w 1983 r.*



Spośród urządzeń towarzyszących, które powstały z myślą o mieszkańcach miasta, na uwagę zasługują obiekty Ośrodka Sportu i Rekreacji (korty tenisowe, stadion, kąpielisko i molo) oraz amfiteatr na 4616 miejsc. Pozytywnym zjawiskiem w Mrągowie jest udostępnienie mieszkańcom oraz turystom spoza Hotelu „Mrongovia” jego urządzeń rozrywkowych i urządzeń odnowy biologicznej. Warto też wspomnieć o tym, że hotel posiada własne Biuro Obsługi Ruchu Turystycznego.

Na podstawie analizy poszczególnych elementów zagospodarowania turystycznego Mrągowa można stwierdzić, że pełni ono funkcję turystyczno-wypoczynkową. O jej istnieniu świadczą zarówno zdolność recepcyjna miasta, jak i wysiłki w kierunku atrakcyjnego wypełnienia czasu wolnego turystów i mieszkańców.

### 3. UŻYTKOWANIE ZIEMI W MRĄGOWIE JAKO MIERNIK JEGO FUNKCJI TURYSTYCZNO-WYPOCZYNKOWEJ

Metoda użytkowania ziemi pozwala umiejscowić badaną funkcję turystyczno-wypoczynkową w przestrzeni miejskiej i odnieść ją do terenów spełniających inną rolę w życiu miasta.

Zastosowanie tego miernika miało szczególne uzasadnienie w obliczu istnienia mapy użytkowania ziemi wykonanej dla Mrągowa w 1956 r. przez J. Rakowicz. Porównanie bilansów użytkowania ziemi i struktury przestrzennej Mrągowa z 1956 r. i 1984 r. pozwoliło wykazać zmiany — korzystne z punktu widzenia turystyki i wypoczynku. Aby to porównanie umożliwić, dostosowano klasyfikację J. Rakowicz (1959) do klasyfikacji S. Liszewskiego (1977) i zajęto się głównie obszarem miasta w granicach administracyjnych z 1984 r. (1193 ha).

W okresie ostatnich 28 lat w Mrągowie nastąpił znaczny przyrost terenów zainwestowanych, a ich udział w powierzchni miasta wzrósł z 39,5% do 49,1% (tab. I). Do użytków, których znaczenie wzrosło na przestrzeni tych lat należą głównie: tereny zieleni, tereny usługowe, komunikacyjne i produkcyjne.

Na szczególną uwagę zasługuje fakt pojawienia się w Mrągowie nowego rodzaju użytkowania ziemi, jaki stanowią usługi turystyczno-wypoczynkowe. W 1984 r. zajmowały one 1,5% obszaru miasta i 3,1% jego terenów zainwestowanych. Do tego rodzaju użytkowania zaliczono wyłącznie tereny zajmowane przez obiekty turystyczne i wypoczynkowe. Znacznie większy jest natomiast udział terenów służących wypoczynkowi lub predysponowanych pod budownictwo turystyczne. Sta-

Tabela I

Bilans użytkowania ziemi w Mrągowie w 1956 i 1984 r.

Le bilan de l'utilisation de la terre à Mrągowo dans les années 1956 et 1984

Forma i rodzaj użytkowania ziemi Forme et genre de l'utilisation de la terre	Udział w obszarze miasta (w %)		Udział w terenach zainwestowanych	
	Pourcentage de parti- cipation sur le terrain de la ville		Participation aux ter- rains d'investissemen	
	1956	1984	1956	1984
Tereny mieszkaniowe	4,0	5,0	9,9	10,2
Tereny produkcyjne	1,7	4,5	4,3	9,3
Tereny usługowe	1,9	6,0	4,9	12,1
tereny usług przemysłowych, bu- dowlanych i rolniczych	—	2,8	—	5,6
tereny usług handlowych	1,0	0,2	2,6	0,4
tereny usług turystyczno- -wypoczynkowych	—	1,5	—	3,1
tereny usług w zakresie ochrony zdrowia, oświaty i administracji	0,9	1,5	2,3	3,0
Tereny komunikacyjne	5,1	8,3	12,9	16,9
Tereny zieleni i rekreacji	19,0	20,0	48,2	40,6
tereny zieleni osiedlowej	—	1,6	—	3,2
tereny zieleni ogólnomiejskiej	8,9	11,1	22,7	22,5
tereny zieleni o ograniczonym użytkowaniu	10,1	7,3	25,5	14,9
Inne tereny zainwestowane	7,8	5,2	19,8	10,6
Intensywne uprawy miejskie	—	0,2	—	0,3
Użytki rolne	30,2	24,2		
Wody	26,6	24,6		
Nie użytki	3,7	2,0		

Zródło: Obliczenia własne na podstawie map użytkowania ziemi z 1956 r. (J. Rakowicz) i 1984 r. (B. Olszewska).

nowią one ogółem 36,9% powierzchni Mrągowo, a zalicza się do nich: tereny zieleni ogólnomiejskiej, wody oraz odłogi, które ze względu na atrakcyjne położenie zostaną wchłonięte przez istniejące w pobliżu obiekty turystyczne i wypoczynkowe. Łącznie, tereny wypoczynkowe i tereny usług turystyczno-wypoczynkowych zajmują w mieście 38,4% powierzchni, czyli w przybliżeniu tyle, ile obszary o najwyższej atrakcyjności walorów przyrodniczych.

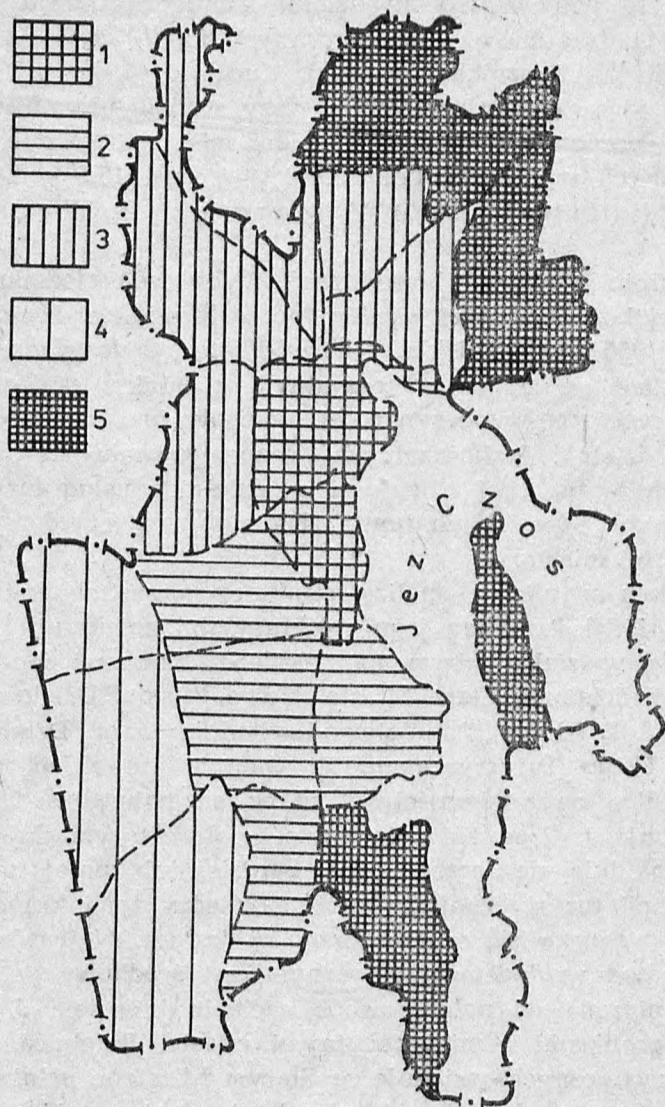
Łatwiej ocenić wielkość przestrzennego wskaźnika funkcji turystyczno-wypoczynkowej Mrągowo, porównując go z odpowiednimi charakterystykami dla wybranych miast o zaawansowanym rozwoju



tej funkcji. O ile pod względem powierzchni terenów usług turystycznych, Mrągorwo (18,3 ha) ustępuje np. Polanicy (32,9 ha) i Dusznikom (22,2 ha), to pod względem udziału badanego rodzaju użytkowania w powierzchni terenów zainwestowanych (3,1%) zajmuje pozycję po Polanicy (16%), Dusznikach (11,5%), Kudowie (8,9%) i Łądku (6,8%). Przyczyną tego przesunięcia jest wyższy stopień urbanizacji Mrągorwa (49,1%) w porównaniu z wymienionymi miastami (udział terenów zainwestowanych w powierzchni Polanicy wynosi 18,5%, Kudowy 14%, Łądko 12,9%, Dusznik 10,9%) (Z. Marczał, A. Wychowaniec 1985).

W oparciu o stopień koncentracji wybranych siedmiu form i rodzajów użytkowania ziemi wyróżniono w Mrągorwie dzielnice funkcjonalne dla 1956 i 1986 r. Układ ich w 1956 r. był dosyć chaotyczny. Do 1984 r. uległ on zmianom korzystnym z punktu widzenia rozwoju funkcji turystyczno-wypoczynkowej. Polegały one na wzroście stopnia zwartości dzielnic funkcjonalnych, koncentrowaniu się terenów produkcyjnych w znacznej odległości od dzielnicy usług turystyczno-wypoczynkowych i powstaniu nowej dzielnicy wypoczynkowej w południowej części miasta.

Połączenie wyników analizy struktury przestrzenno-funkcjonalnej Mrągorwa (1984) i analizy jego struktury fizjonomicznej (1984) doprowadziło do podziału miasta na dzielnice fizjonomiczno-funkcjonalne (rys. 3). Wydzielono: Stare Miasto, Nowe Miasto, Dzielnicę Północno-Zachodnią, Dzielnicę Południowo-Zachodnią oraz Dzielnicę Wypoczynku i Usług Turystycznych. Ta ostatnia ma układ południkowy, a jej granice na większości odcinków są naturalne. Centralną jej część zajmuje J. Czos. Na północnym i południowym skraju badanego obszaru znajdują się tereny leśne, bardziej lub mniej przystosowane do penetracji turystycznej. Łączność pomiędzy tymi krańcami umożliwia aleja ciągnąca się wzdłuż brzegów jeziora. Najbardziej zagospodarowana pod względem turystycznym jest środkowa część tej dzielnicy ograniczona od południowego zachodu brzegiem J. Czos, a od wschodu granicami administracyjnymi miasta. Dzielnica wypoczynku i usług turystycznych sąsiaduje ze Starym Miastem, pełniącym funkcje centralne oraz z dzielnicami mieszkaniowymi — Nowym Miastem i Dzielnicą Północno-Zachodnią. Posiada ona dogodne położenie komunikacyjne, sąsiadując z drogami prowadzącymi do Kętrzyna, Giżycka, Szczytna i Ełku. Fakt istnienia Dzielnicy Wypoczynku i Usług Turystycznych wyraźnie wyodrębniającej się pod względem funkcjonalnym i fizjonomicznym świadczy o roli, jaką funkcja turystyczno-wypoczynkowa odgrywa w organizacji przestrzeni miejskiej Mrągorwa.



Rys. 3. Struktura funkcjonalno-fizjonomiczna Mrągowo w 1984 r.

1 — Stare Miasto, 2 — Nowe Miasto, 3 — dzielnica północno-zachodnia, 4 — dzielnica południowo-zachodnia, 5 — dzielnica wypoczynku i usług turystycznych

Dessin 3. La structure fonctionnelle et physiognomique de Mrągowo en 1984

1 — vieille ville, 2 — ville neuve, 3 — quartier nord-ouest, 4 — quartier sud-est, 5 — quartier du repos et des services touristiques



#### 4. RUCH TURYSTYCZNY ODZWIERCIEDLENIEM FUNKCJI TURYSTYCZNO-WYPOCZYNKOWEJ MRĄGOWA

Ruch turystyczny określono w niniejszej pracy jako zjawisko społeczne, którego istotą jest zmiana miejsca pobytu, motywem chęć wypoczynku, zaś podmiotem człowiek, który ma możliwość wyboru miejsca wypoczynku, sposobu jego organizacji i formy ruchu turystycznego w zależności od upodobań, predyspozycji fizycznych i warunków społecznych.

Badając wielkość ruchu turystycznego, jego sezonowość oraz struktury, można przedstawić charakter i zasięg oddziaływania określonej miejscowości. Przy badaniu ruchu turystycznego w Mrągorze autorka wykorzystowała metodę rejestracji hotelowej, metodą ankietowo-sondazową oraz statystyki biletów i frekwencji w obiektach noclegowych za lata 1974—1984. W 1974 r. Mrągora odwiedziło 13 695 turystów (rys. 2). Do 1980 r. wielkość ruchu turystycznego systematycznie wzrastała; wyjątkiem był tu rok 1978 — niekorzystny pod względem warunków atmosferycznych. Lata osiemdziesiąte przyniosły duże wahania przyjazdów turystycznych do Mrągora. Oddanie do eksploatacji Hotelu „Mrongovia” w 1981 r. spowodowało znaczny wzrost ruchu turystycznego. Kolejny 1982 r. przyniósł jego zahamowanie (stan wojenny), a następny 1983 ponowny wzrost, który można tłumaczyć m.in. zorganizowaniem Pikniku Country. W 1984 r. w Mrągorze przebywało 36 811 turystów. W 10-lecie 1974—1984 ruch turystyczny obliczony w oparciu o liczbę udzielonych noclegów wzrósł w Mrągora o 290,1%, zaś obliczony wg liczby zarejestrowanych turystów o 168,8%. Dynamika rozwoju przyjazdów turystycznych do Mrągora była zatem większa od dynamiki rozwoju infrastruktury noclegowej, której zasoby wzrosły w tym samym okresie o 116,5%. Świadczy to o intensywnym rozwoju ruchu turystycznego, o tym, że dokonał on się nie tylko dzięki przyrostowi miejsc noclegowych, ale również poprzez efektywniejsze ich wykorzystanie.

Duży udział w przyjazdach turystycznych do Mrągora mają goście zagraniczni (1979 — 20,4% ogółu udzielonych noclegów, 1982 — 4,2%, 1984 — 25%). W okresie 1977—1984 zagraniczny ruch turystyczny obliczony w oparciu o liczbę osób wzrósł tu o 541,2%, obliczony zaś na podstawie liczby udzielonych noclegów o 364,4% (dla okresu 1978—1984).

Większość gości Mrągora korzysta z jego obiektów turystycznych (96,4% ogółu turystów; 83,8% ogółu udzielonych noclegów). Jednak w grupie obiektów turystycznych można wyróżnić te, które służą dłuższym pobytom typu wczasów i te, które charakteryzuje duża prze-

pustowość turystów. Do pierwszej grupy należą pokoje gościnne i Hotel „Mrongovia”, który odgrywa najważniejszą rolę wśród obiektów noclegowych miasta, zarówno pod względem ilości przyjmowanych turystów (72,3%, jak i liczby udzielonych noclegów (62,5%). Średni pobyt turysty wynosił tu w 1984 r. — 3,4 dnia (dla obcokrajowca 3,9 dnia), przy czym w miesiącach letnich wzrastał do 5,2 dnia. Turyści zagraniczni przyjeżdżający do Mrągowa w 91,5% wybierają hotel jako miejsce swego zakwaterowania. Wcześniej (np. w 1979 r.) zatrzymywali się głównie w pokojach gościnnych (72,9%) i na polu namiotowym (18,2%). Goście zagraniczni Hotelu „Mrongovia” od maja do lipca włącznie przeważają liczebnie nad turystami krajowymi. W większym stopniu też wykorzystują oni miejsca noclegowe, (np. maj — 52,8% ogółu, czerwiec — 64,3%, lipiec — 53,1%). W ostatnich latach hotel przeznaczają w sezonie letnim 150 pokoi 2-osobowych (69% ich ogółu) do wyłącznej dyspozycji obcokrajowców (stanowi to 45% wszystkich miejsc noclegowych tego obiektu).

Do obiektów turystycznych o dużej przepustowości korzystających zalicza się schronisko (średnia długość pobytu — 2,3 dnia), camping, pole namiotowe. Ale tu również w lipcu i sierpniu długość pobytu wzrasta, np. w sierpniu 1984 r. na campingu wynosiła 6 dni.

Ciekawe spostrzeżenie nasuwa się po obserwacji wzrostu średniej długości pobytu na polu namiotowym w sierpniu w latach 1980—1984. W 1980 r. — pobyt ten trwał 2,4 dnia, w 1983 — 2,6 dnia, a w 1984 — 3,7 dnia. Wzrost badanego wskaźnika związany jest w dużym stopniu z coraz większą popularnością Pikniku Country przyciągającego młodych ludzi, którzy zatrzymują się właśnie na polu namiotowym położonym blisko amfiteatru.

Ruch turystyczny w Mrągowie koncentruje się głównie w obiektach noclegowych całorocznych (77,5% ogółu turystów, 68,7% udzielonych noclegów), które dysponują tylko 45,1% ogółu miejsc noclegowych. Sytuacja ulega częściowo zmianie w szczytowych miesiącach okresu letniego, kiedy większe znaczenie w recepcji turystów mają obiekty sezonowe (w lipcu — 53,3% udzielonych noclegów, w sierpniu 51,7%).

Spostrzeżenie to wskazuje na jedną z głównych cech badanego ruchu turystycznego — jego sezonowość. Sezonowość ruchu turystycznego w Mrągowie określono metodą statystycznego wskaźnika sezonowości, który wyliczono dla okresu 6-letniego. Największe natężenie ruchu turystycznego w Mrągowie występuje w czerwcu, lipcu i sierpniu, a najmniejsze w marcu, kwietniu i listopadzie. Od grudnia do lutego wskaźnik sezonowości wzrasta, uwidaczniając tendencję do tworzenia się sezonu zimowego. Na podstawie analizy rocznego



rozkładu ruchu turystycznego w latach 1976—1984 zauważa się jego wyrównywanie. Natężenie sezonowości w latach 1976—1980 w lipcu i sierpniu było o wiele większe niż w latach 1983—1984. Zjawisko zmniejszania się dysproporcji w rozkładzie ruchu turystycznego w obrębie roku związane było z otwarciem w Mrągowie obiektów całorocznych, w tym głównie wspomnianego wielokrotnie Hotelu „Mrongovia”.

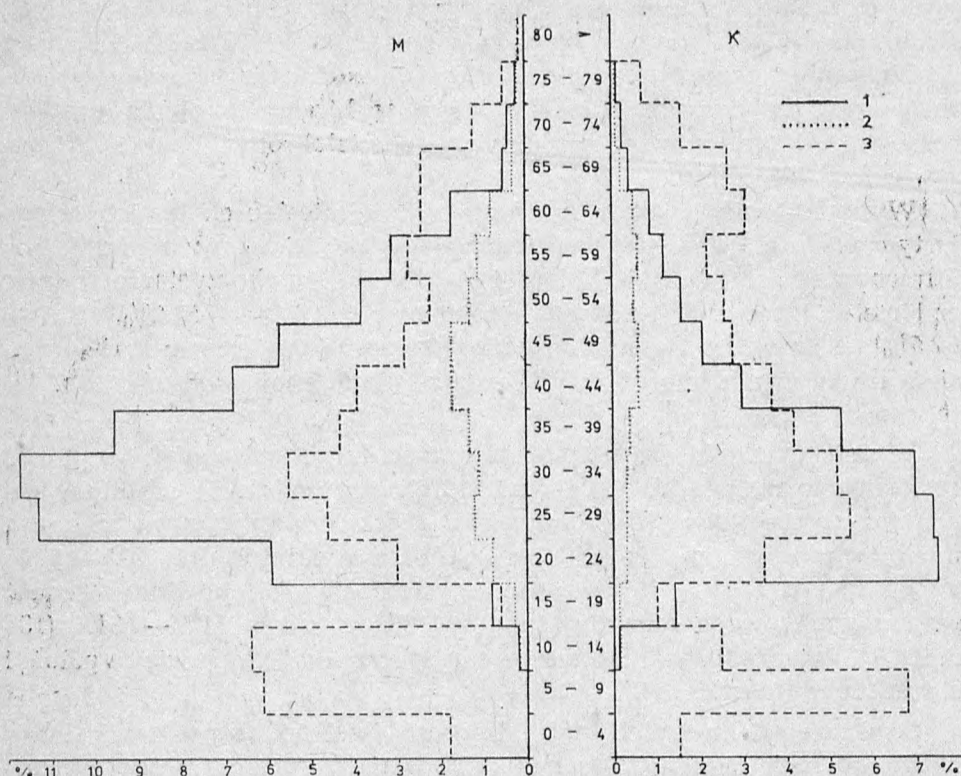
Wykorzystanie obiektów noclegowych w miesiącach letnich osiąga w tym mieście 100%, a np. w hotelu — w maju i we wrześniu 1984 r. utrzymywało się na poziomie 60%. Roczne wykorzystanie miejsc w Hotelu „Mrongovia” wzrasta z roku na rok (1984 — 53,2%, 1985 — 62,5%), a związane to jest z organizowaniem poza okresem maj—wrzesień atrakcyjnych imprez turystycznych, konferencji, pokazów (np. Inter-moda '86).

W celu ustalenia czasu trwania sezonu turystycznego w Mrągowie zastosowano metodę J. Główni (1976). Na podstawie struktury ruchu turystycznego wyznaczono sezon krótkich przyjazdów turystycznych, typu weekendowego, który w 1984 r. trwał 168 dni (1 V—16 X). W oparciu o analizę liczby udzielonych noclegów określono długość sezonu wczasowego, obejmującego w 1984 r. okres 11 V—24 IX (136 dni). W latach 1976—1984 sezon turystyczny w Mrągowie wydłużył się ze 110 dni do 136 dni.

Strukturę wieku i płci gości Mrągowia zbadano na podstawie ksiąg meldunkowych Hotelu „Mrongovia”, Domu Wycieczkowego Mazur-Tourist i DW „Hutnik”. W pierwszych dwóch obiektach zarówno wśród turystów krajowych jak i zagranicznych (w hotelu) zarysowuje się wyraźna przewaga mężczyzn, co jest odzwierciedleniem większej ich aktywności turystycznej. Wśród turystów z RFN i wczasowiczów w DW „Hutnik” zaobserwowano dominację przyjazdów rodzinnych (rys. 4).

Ogólnie rzecz biorąc, można stwierdzić, że wśród turystów Mrągowia przeważają ludzie w młodym (20—35 lat) i średnim wieku (36—50 lat). Związane to jest z propagowanymi tu formami turystyki kwalifikowanej, które uprawiane są przez ludzi młodych, w tym głównie przez mężczyzn. Zaznacza się również wpływ organizowanej od 1983 r. imprezy muzycznej, która przyciąga głównie młodych ludzi.

Największy udział wśród turystów zagranicznych Mrągowia mają goście z RFN (52% wśród obcokrajowców nocujących w Hotelu „Mrongovia”, 100% zatrzymujących się w pokojach gościnnych) (rys. 5). Następną liczną grupę tworzą przedstawiciele ośmiu krajów arabskich (15,8%). Na dalszych pozycjach są obywatele USA (4,7%), Wielkiej Brytanii (4,4%), Francji (4,0%) i Szwecji (3,0%). W 1984 r. w Hotelu

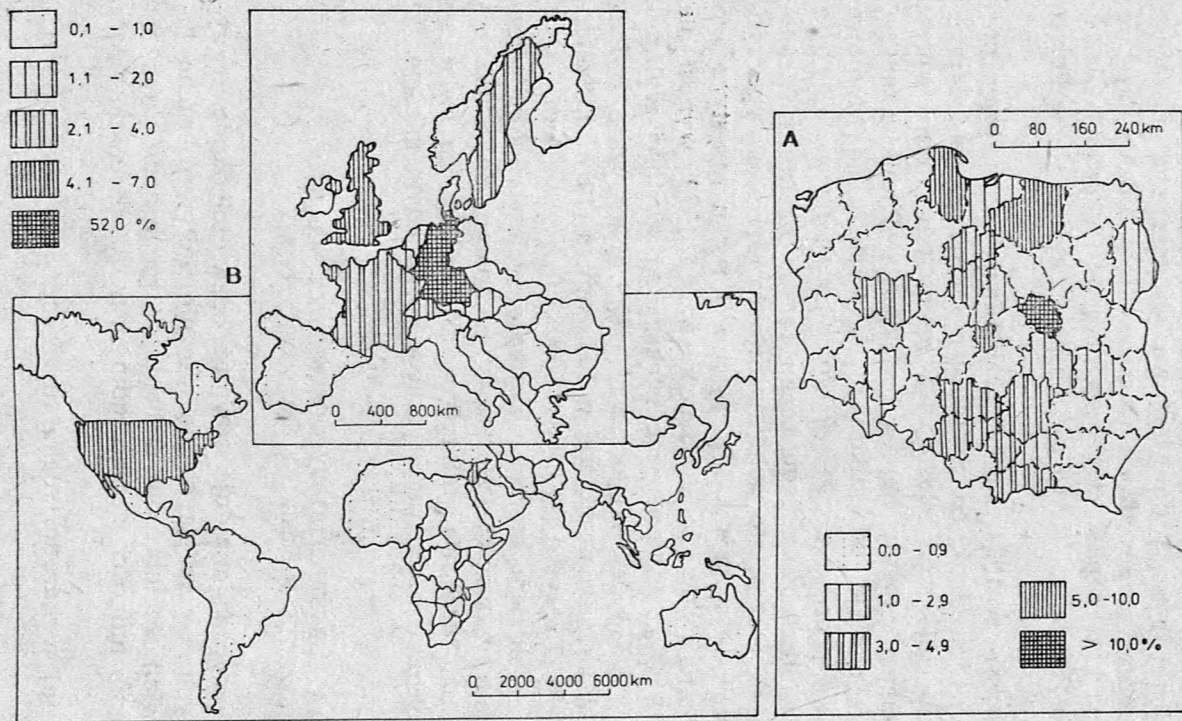


Rys. 4. Struktura płci i wieku gości Hotelu „Mrongovia” i DW „Hutnik” w 1984 r.  
 1 — goście Hotelu „Mrongovia” ogółem, 2 — goście zagraniczni Hotelu „Mrongovia”,  
 3 — wczasowicze DW „Hutnik”

Dessin 4. La structure du sexe et de l'âge des clients de l'hôtel „Mrongovia”  
 et de la Maison de Repos „Hutnik” en 1984

1 — clients de l'hôtel „Mrongovia” au total, 2 — y compris les clients étrangers  
 de l'hôtel „Mrongovia”, 3 — clients se reposant à la Maison de Repos „Hutnik”

przebywali goście z 15 krajów europejskich, z USA, Kanady, Australii oraz krajów Azji, Afryki i Ameryki Południowej. Należy w tym miejscu wyjaśnić, że nie wszyscy cudzoziemcy przybyli bezpośrednio z krajów swego pochodzenia na wypoczynek do Mrągowa. Pewna ich część to pracownicy placówek dyplomatycznych i handlowych, studenci lub praktykanci czasowo mieszkający w Polsce. Warto wspomnieć, że 2,3% turystów zagranicznych stanowiły osoby polskiego pochodzenia; wybrały one Mrągowo jako punkt wypadowy wycieczek po Warmii i Mazurach.



Rys. 5. Struktura przestrzenna ruchu turystycznego w Mrągowie w 1984 r.  
 1 — ogółem dla gości krajowych Hotelu „Mrongovia”, Domu Wycieczkowego „Mazur-Tourist i DW „Hutnik”, 2 — dla gości zagranicznych Hotelu „Mrongovia”

Dessin 5. La structure spatiale du mouvement touristique à Mrągowo en 1984  
 1 — clients du pays habitant à l'hôtel „Mrongovia”, à la Maison d'Excursions et à la Maison de Repos „Hutnik”, 2 — clients étrangers habitant à l'hôtel „Mrongovia”



Tradycja przyjazdów Niemców na Mazury datuje się od 1955 r. Pewien udział wśród nich mają ludzie urodzeni na terenach dawnych Prus Wschodnich (12,3%). Przyjeżdżają oni na ziemię swej młodości w towarzystwie dzieci i wnuków urodzonych już w RFN.

Goście krajowi przybywają do Mrągowa głównie z 3 obszarów. Pierwszy z nich tworzą województwo warszawskie i łódzkie (rys. 5). Drugie skupisko ma kształt pasa ciągnącego się od Gdańska i Olsztyna przez Toruń do Poznania. Trzeci zaś obszar znajduje się w Polsce Południowej.

Na terenie Mrągowa w 1984 r. przebywali turyści pochodzący prawie z wszystkich województw, co świadczy o szerokim zasięgu przestrzennego oddziaływania tego miasta. Na zasięg ten istotny wpływ ma w coraz większym stopniu impreza muzyczna Piknik Country, a także moda jaka istnieje od kilku lat na wyjazdy do Mrągowa (wczasy sylwestrowe, wczasy z odnową biologiczną).

Na podstawie wielkości i zasięgu ruchu turystycznego w Mrągowie można stwierdzić, że miasto pełni funkcję turystyczno-wypoczynkową. Często stosowany wskaźnik intensywności ruchu turystycznego Schneidera (J. Warszńska, A. Jackowski 1979) wynosi dla badanego miasta 195,6%. Jest on więc większy od wartości wyliczonych dla Giżycka (167%) czy Węgorzewa (61%)<sup>3</sup>. Najwyższe w Polsce wartości tego wskaźnika występują w Zakopanem (1273%), Szklarskiej Porębie (1174%) i Szczyrku (1132%)<sup>4</sup>.

Za górną granicę udziału turystów zagranicznych w ogólnej liczbie turystów przyjęto wartość dla Warszawy, wynoszącą 30%<sup>5</sup>. Wskaźnik ten obliczony dla Mrągowa jest tylko o 5% niższy, co świadczy o specyficznej strukturze ruchu turystycznego w badanym mieście.

##### 5. FUNKCJA TURYSTYCZNO-WYPOCZYNKOWA MRĄGOWA W ŚWIETLE MIERNIKÓW EKONOMICZNYCH

Działalność turystyczna znajduje również odzwierciedlenie w zyskach ekonomicznych, wyrażających się głównie wpływem ruchu turystycznego na wielkość obrotów w handlu i gastronomii oraz na strukturę zatrudnienia ludności (ze szczególnym uwzględnieniem działu usług).

Jak już wcześniej wykazano, ruchu turystyczny w Mrągowie od-

<sup>3</sup> Rocznik statystyczny województwa suwalskiego, 1984.

<sup>4</sup> Roczniki statystyczne województw: nowosądeckiego, jeleniogórskiego i białkopodlaskiego, 1984.

<sup>5</sup> Rocznik statystyczny województwa stołecznego, 1984.

znacza się dużymi wahaniami sezonowymi (w lipcu i sierpniu liczba turystów jest 3—4 razy większa, a liczba osobonoclegów — 5 razy większa, niż w okresach styczeń—kwiecień, listopad—grudzień). Wahania sezonowe ruchu turystycznego powodują również sezonowość sprzedaży większości artykułów spożywczych i niektórych artykułów nieżywnościowych.

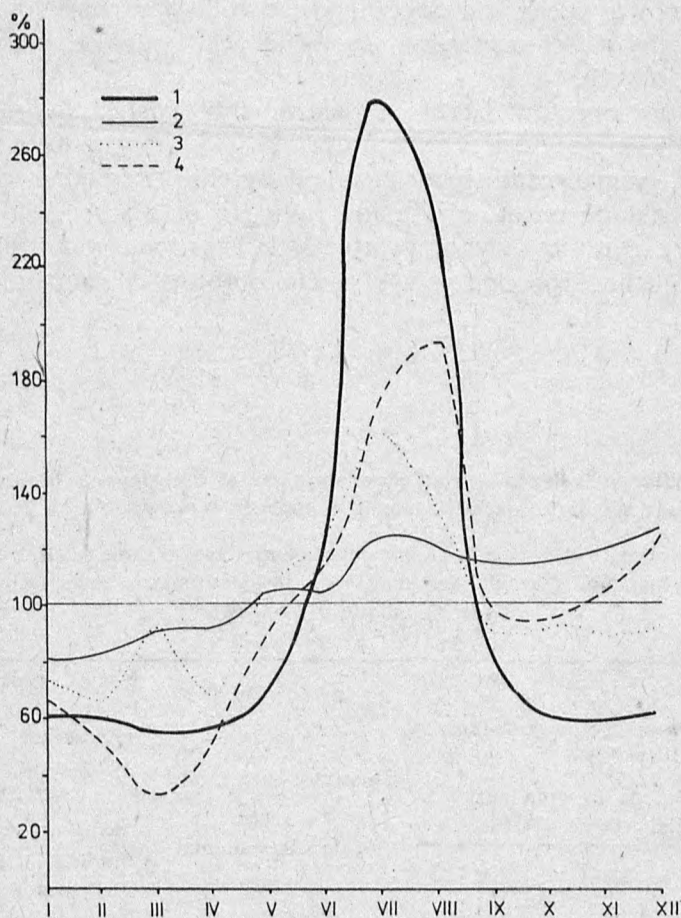
Do analizy obrotów handlu i gastronomii posłużono się metodą R. Gałęckiego (1967), w której wykorzystano wskaźnik sezonowości ( $W_s$ ), sumaryczne przeciętne odchylenie względne od równomiernego rozkładu obrotów w ciągu roku ( $V$ ) oraz wskaźnik amplitudy obrotów ( $w$ ). Autorka, wykorzystując przedstawione wskaźniki, sklasyfikowała zależność pomiędzy wielkością obrotów a ruchem turystycznym (tab.II).

Tabela II

Klasyfikacja zależności pomiędzy obrotami w określonych branżach i placówkach handlu oraz gastronomii a ruchem turystycznym w Mrągowie

La classification de la dépendance entre les chiffres d'affaires dans les branches définies, les magasins, la gastronomie et le mouvement gastronomique à Mrągowo

Przedziały wielkości wskaźników (w %)			Charakter zależności Caractère de la dependance	Nazwa badanej branży lub placówki sprzedaży mieszczącej się w danym przedziale wielkości wskaźników Nom de la branche étudiée ou du magasin compris dans l'intervalle donné de la grandeur des indicateurs
Intervalles de la grandeur des indicateurs (%)				
$W_{smax}$ — — $W_{smin}$	W	V		
0—35	0—1,3	0—5	Brak zależności (wzrost obrotów niezależny od ruchu turystycznego)	—
35—80	1,4—1,9	6—19	Zależność istotna (wpływ umiarkowanego ruchu turystycznego na wzrost obrotów)	Produkcja pieczywa, branża spożywcza, sklep nabiałowy, sklep ogólnospożywczy, gastronomia
81	2	20	Zależność bardzo istotna	Restauracja „Fregata” sklep „Pewexu”



Rys. 6. Wskaźniki sezonowości

1 — ruch turystyczny według ilości udzielonych noclegów w latach: 1976—1977, 1979—1980, 1983—1984, 2 — sprzedaż w sklepie nabiałowym nr 27 w latach: 1979—1980, 1983—1984, 3 — sprzedaż w Restauracji „Fregata” w latach: 1979—1980, 1983—1984, 4 — sprzedaż w sklepie „Pewex” w latach 1983—1984

Dessin 6. Les indicateurs saisonniers

1 — du mouvement touristique selon le nombre des couchages dans les années: 1976—1977, 1979—1980, 1983—1984, 2 — de la vente à la crèmerie N° 27 dans les années 1979—1980, 1983—1984, 3 — de la vente au restaurant „Fregata” dans les années 1979—1980, 1983—1984, 4 — de la vente au magasin de „Pewex” dans les années 1983—1984



Aby ocenić stopień wpływu ruchu turystycznego na całość obrotów w określonych dziedzinach, autorka prześledziła kształtowanie się sprzedaży w całej branży spożywczej i oddzielnie w gastronomii. Jak widać na rys. 6, wskaźnik sezonowości sprzedaży artykułów spożywczych wyraźnie przekroczył średni poziom w lipcu (115,2<sup>0</sup>/<sub>0</sub>), sierpniu (109,2<sup>0</sup>/<sub>0</sub>) oraz w grudniu (120<sup>0</sup>/<sub>0</sub> — zakupy przedświąteczne).

Nie można jednak całkowicie utożsamiać wzrostu wskaźnika sezonowości obrotów w okresie od czerwca do sierpnia wyłącznie z ruchem turystycznym, bowiem sezonowość sprzedaży niektórych artykułów spożywczych istnieje niezależnie od niego (napoje chłodzące, owoce).

Przy badaniu obrotów handlowych bardzo ważne znaczenie ma ustalenie wskaźnika sezonowości dla poszczególnych jednostek sklepowych. Na obroty całej branży spożywczej składają się bowiem również obroty sklepów położonych daleko od głównych tras penetracji turystów. Autorka zbadała sezonowość sprzedaży w dwóch wybranych sklepach znajdujących się przy ulicach leżących na trasie najczęstszych wędrówek turystów. Na podstawie różnicy między wskaźnikami sezonowości dla lipca (121,3<sup>0</sup>/<sub>0</sub>) i stycznia (75,6<sup>0</sup>/<sub>0</sub>), jako miesiąca reprezentującego sezon martwy, obliczono, że sprzedaż w sklepie ogólnospożywczym wzrosła pod wpływem ruchu turystycznego maksymalnie o 45,7<sup>0</sup>/<sub>0</sub>, a w sklepie nabiałowym o 43,2<sup>0</sup>/<sub>0</sub> (tab. II, rys. 6).

Zdecydowanie większą zależność od ruchu turystycznego niż detaliczne obroty artykułami spożywczymi, wykazują obroty w gastronomii. Ich wskaźnik sezonowości ogółem osiągnął maksymalne wartości w lipcu i sierpniu (po 147,6<sup>0</sup>/<sub>0</sub>), a np. dla konkretnej placówki — restauracji „Fregata” aż 160,6<sup>0</sup>/<sub>0</sub> (rys. 6, tab. II).

Analizując efekty ekonomiczne ruchu turystycznego nie można pominąć transferu waluty zagranicznej, jaki ma miejsce w ośrodkach recepcji turystów. Z drugiej strony trzeba mieć świadomość tego, że w sklepach „Pewexu” zaopatruje się także ludność miejscowa. Zjawisko to nasila się szczególnie w tych regionach kraju, gdzie istnieją ściśle związki mieszkańców z rodzinami za granicą. Na podstawie rys. 6 widać, że największe obroty w sklepie „Pewexu” w Mrągowie występują w lipcu (146,4<sup>0</sup>/<sub>0</sub>) i sierpniu (144<sup>0</sup>/<sub>0</sub>), a więc wtedy, kiedy przyjazdy turystów zagranicznych są najliczniejsze.

W celu określenia stopnia zbieżności sprzedaży z sezonowością ruchu turystycznego, obliczono współczynnik korelacji rang C. Spearmana (K. Zając 1982). Dla wszystkich badanych zależności kształtuje się on na poziomie średnim +0,55—0,60. Przyczyną zaniżenia współczynnika korelacji jest niedoskonałość i niemożliwość określenia całkowitego ruchu turystycznego (jego wielkość obliczono tu według

obiektów noclegowych, które w większości dysponują własnymi obiektami gastronomicznymi).

Reasumując, należy stwierdzić, że średnia arytmetyczna wzrostów obrotów we wszystkich badanych dziedzinach, wynosząca 62,5% świadczy o tym, że Mrągowo pełni rolę ośrodka rozrządowo-zaopatrzeniowego dla turystów tranzytowych i letników z terenu najbliższych gmin (Piecki, Reszel, Sorkwity, Srokowo, Świętajno). Teoretycznie przyjmuje się, że w miastach o wyraźnie zarysowanym sezonie turystycznym obroty w handlu i gastronomii wzrastają pod wpływem ruchu turystycznego o 100% (E. Piśkiewicz 1981).

Drugim miernikiem ekonomicznym badanej funkcji jest zatrudnienie ludności w usługach, w tym głównie w usługach turystycznych. Autorka uważa, że rola tego rodzaju usług dla badanej miejscowości jest o wiele większa niż wskazuje na to ich udział w zatrudnieniu ludności. Usługi turystyczne mają bowiem charakter egzogeniczny i odznaczają się o wiele mniejszym zapotrzebowaniem na kadry pracownicze niż inne dziedziny gospodarki (np. handel, przemysł).

Przy badaniu zatrudnienia w usługach turystycznych w Mrągowie uwzględniono osoby pracujące w biurach podróży, obiektach noclegowych i w Ośrodku Sportu i Rekreacji. W Mrągowie w całym sektorze usługowym pracowało w 1984 r. 47% zatrudnionych osób. Wartość ta jest bliska udziałowi 50%, który uznawany jest przez niektórych autorów (J. Warszńska, A. Jackowski 1977) za dolną granicę dla miejscowości o funkcji turystycznej.

W tym samym okresie stali pracownicy usług turystycznych badanego miasta stanowili 3,7% ogółu zatrudnionych w gospodarce społecznej. W okresie 1972—1983 zatrudnienie w badanej sferze wzrosło tu o 1133,3%.

W Mrągowie, podobnie jak w większości miast pełniących funkcję turystyczną, występuje zjawisko zatrudnienia sezonowego w usługach turystycznych; w 1984 r. pod jego wpływem w dziale tym pracowało o 36,5% osób więcej niż przeciętnie w roku.

Najwięcej osób zatrudnia Hotel „Mrongovia” (88,7% ogółu zatrudnionych na stałe). Generalnie można stwierdzić, że w usługach turystycznych w Mrągowie pracują ludzie młodzi (25—35 lat) przygotowani do wykonywanego zawodu. Duży udział młodzieży (5,9%) w strukturze wieku ludności, istnienie gastronomicznej szkoły zawodowej, fakt kształcenia się znacznej liczby młodych ludzi z Mrągowa w szkole hotelarskiej w Olsztynie oraz otwarcie w 1986 r. dużego obiektu wczasowego Fabryki Samochodów Osobowych (260 miejsc noclegowych), stwarzają podstawy do stwierdzenia, że zatrudnienie w usługach turystycznych będzie tu systematycznie wzrastało. Obec-

nie udział tej sfery usług w zatrudnieniu ludności miasta jest większy niż w Olsztynie (2,1%), Kłodzku (3,2%), trochę mniejszy niż w Świnoujściu (5,2%) czy Kołobrzegu (5,5%). Najwyższy wskaźnik zatrudnienia w usługach turystycznych wśród polskich miast turystycznych posiada Zakopane; wynosi on 19,1%<sup>6</sup>.

## 6. ZAKOŃCZENIE

Zagadnienie mierników i metod służących do badania funkcji turystyczno-wypoczynkowej jest nadal otwarte. Dotąd nie ustalono ich ostatecznego zestawu. Nie wiadomo zresztą czy jest to konieczne i możliwe.

W pracy tej przedstawiono metody najczęściej wykorzystywane przez geografów, którzy kładą w swych badaniach nacisk na aspekt przestrzenny zjawisk. Analiza walorów turystycznych posłużyła do wyjaśnienia przyczyn lokalizacji funkcji turystyczno-wypoczynkowej w Mrągowie.

Poprzez analizę zagospodarowania turystycznego przedstawiono wielkość i rozmieszczenie przestrzenne badanej funkcji. Zbadanie wielkości i zasięgu ruchu turystycznego pozwoliło określić sezonowość tej funkcji oraz rangę Mrągowa jako miejscowości turystycznej. Łączna analiza zagospodarowania i ruchu turystycznego oraz użytkowania ziemi pomogła przy charakterystyce rozwoju funkcji turystyczno-wypoczynkowej w Mrągowie.

Prześledzenie turystycznego użytkowania ziemi, zatrudnienia w usługach turystycznych oraz obrotów w handlu i gastronomii posłużyło do określenia roli funkcji turystyczno-wypoczynkowej w życiu miasta.

Wartości wskaźników funkcji turystyczno-wypoczynkowej zestawiono tabelarycznie w celu syntetycznego określenia stopnia zaawansowania rozwoju badanej funkcji w Mrągowie (tab. III). Z tabeli widać, że badane wskaźniki obliczone dla Mrągowa osiągnęły wartości świadczące o średnim zaawansowaniu rozwoju jego funkcji turystyczno-wypoczynkowej. Szczególnie wskazują na to wielkości: terenów usług turystycznych, ruchu turystycznego i zatrudnienia w usługach turystycznych.

Wzrost obrotów w handlu i gastronomii pod wpływem ruchu turystycznego świadczy o silnie zaawansowanej funkcji turystyczno-wypoczynkowej w Mrągowie. Z przedstawionych wyników badań empi-

<sup>6</sup> *Rocznik statystyczny miast*, 1980.



Wartości wskaźników funkcji turystyczno-wypoczynkowej  
i klasyfikacja poziomu jej rozwoju w Mrągowie

Les valeurs des indicateurs de la fonction touristique et celle de repos  
et la classification du niveau de son développement à Mrągowo

Wyszczególnienie Spécification	Wskaźnik Deferta Indicateur de Defert	Udział terenów usług turyst. w terenach za- inwestowanych Participation des terrains des ser- vices touristiques aux: terrains d'investissement	Wskaźnik Schneidera Indicateur de Schneider	Udział turystów zagranicznych w ruchu turystycznym Participation des touristes étran- gers au mouve- ment touristique	Wzrost obrotów pod wpływem ruchu turystycz- nego Accroissement du chiffre d'affaires sous l'influence du mouvement touristique	Udział usług turystycznych w zatrudnieniu ludności Participation des services touristi- ques à l'occupa- tion de la popu- lation
Maksymalne wartości wskaźnika w Polsce	419	16,0	1 273,0	30	100,0	19,1
Wartość wskaźnika dla Mrągowo	34	3,1	195,6	25	62,5	3,7
Stopień rozwoju funkcji turystyczno-wypoczynkowej						
bardzo słaba	0—25	0—1,5	0—75	0—6	0—20	0—1,5
słaba	<b>25—75*</b>	1,5—3,0	75—100	6—12	20—40	1,5—3,0
średnio zaawansowana	75—150	<b>3,0—6,0</b>	<b>150—300</b>	12—18	40—60	<b>3,0—6,0</b>
silnie zaawansowana	150—300	6,0—12,0	300—600	18—24	<b>60—80</b>	6,0—12,0
ukształtowana	300 i więcej	12,0—16,0	600—1273	<b>24—30</b>	80—100	12,0—19,1

\* Cyframi pogrubionymi zaznaczono stopień rozwoju funkcji turystyczno-wypoczynkowej Mrągowo badany na podstawie poszczególnych wskaźników.  
Źródło: Badania własne oraz roczniki statystyczne województw, 1984.

rycznych można wnioskować, że Mrągora należy do ukształtowanych w swej funkcji ośrodków recepcji turystów zagranicznych. Wielkość wskaźnika Deferta stawia to miasto w rzędzie ośrodków o niskim poziomie rozwoju badanej funkcji.

Generalnie rzecz ujmując, można stwierdzić, że Mrągora jest typem miejscowości o średnio zaawansowanej funkcji turystyczno-wypoczynkowej. Funkcja ta współistnieje tu z innymi funkcjami: przemysłową, mieszkaniową, usługową, zaznaczając się wyraźnie podczas sezonu turystycznego.

Obliczenie niektórych wskaźników funkcji turystyczno-wypoczynkowej dla okresu 10-letniego dało podstawy do stwierdzenia, że funkcja ta ma w Mrągorze charakter dynamiczny, co może wskazywać, iż obecny stan jest tylko pewnym etapem w jej rozwoju.

#### PIŚMIENNICTWO

- Gałęcki R., 1979, *Wahania sezonowe w obrocie towarowym*, „Problemy Ekonomiczne”, nr 1—2.
- Głównia J., 1976, *Statystyczne metody określania sezonu turystycznego*, Warszawa.
- Liszewski S., 1977, *Tereny miejskie. Podział i klasyfikacja*, ZNUŁ, ser. II, nr 15.
- Marczak Z., Wychowaniec A., 1985, *Użytkowanie przestrzeni uzdrowiskowej Dusznik, Kudowy, Łądką i Polanicy* (praca magisterska — maszynopis w UŁ).
- Olszewska B., 1985, *Funkcja turystyczno-wypoczynkowa Mrągora* (praca magisterska — maszynopis w UŁ).
- Piśkiewicz E., 1981, *Pieniężny transfer z tytułu turystyki w stacji sportów zimowych — Szczyrk*, Kraków.
- Rakowicz J., 1959, *Miasto Mrągora. Środowisko geograficzne, rozwój i użytkowanie ziemi*, „Dokumentacja Geograficzna”, nr 1.
- Warszyńska J., 1971, *Waloryzacja miejscowości z punktu widzenia atrakcyjności turystycznej. Zarys metody*, ZNUJ, Prace Geograficzne, nr 27.
- Warszyńska J., Jackowski A., 1979, *Podstawy geografii turystyki*, Warszawa.
- Zając K., 1982, *Zarys metod statystycznych*, Warszawa.

Mgr Barbara Olszewska  
Zakład Geografii Miast i Turystyki  
Instytutu Geografii Ekonomicznej  
i Organizacji Przestrzeni UŁ  
al. Kościuszki 21  
90-418 Łódź

Wpłynęło:  
30 marca 1988 r.

#### RÉSUMÉ

Le travail est un essai de définir la fonction touristique et celle de repos d'une petite ville, telle, par exemple, que Mrągora, située à l'Est de la voïevodie d'Olsztyn.

L'apparition de la fonction touristique était conditionnée par l'existence des valeurs touristiques du milieu dans cette ville, ainsi dans les limites administratives que dans la région avoisinante de Mrągowo. Plus de 38% de la superficie de la ville ont de l'attrait exceptionnel pour les touristes et ceux qui veulent se reposer.

L'analyse de l'aménagement touristique confirme l'accomplissement de la fonction touristique et celle de repos par cette ville. Le prouvent: le pouvoir de réception des infrastructures: de couchage (1600 places en saison) et de gastronomie (1647 places en saison), ainsi que le soin d'assurer le haut niveau des services, et de rendre attrayant le programme du séjour des hôtes.

La fonction touristique et celle de repos se reflète dans l'espace de la ville. En 1984 les terrains des services touristiques et de repos constituaient 3,1% de la superficie des terrains d'investissement. Beaucoup plus grande est l'étendue des terrains servant le repos. Ils occupent 36,9% de la superficie de la ville (lacs, parc dans le bois, bois). Le „quartier" de repos et de services touristiques se distingue dans la ville, et ce fait souligne le rôle que la fonction étudiée joue dans l'organisation de son espace.

En analysant le mouvement touristique on peut aussi constater, que Mrągowo remplit sa fonction touristique et celle de repos. Les touristes y arrivent pendant toute l'année; l'intensification de leurs arrivées a lieu entre juin et septembre. A Mrągowo, en juillet et en août le nombre des touristes est 3—4 fois plus grand qu'en mars, avril et novembre.

Mrągowo c'est la localité visitée par les touristes venant de tous les coins du pays, mais ce sont les habitants du Nord et du centre de la Pologne qui y arrivent les plus nombreux. De plus en plus croît l'importance de Mrągowo en tant que centre de réception des touristes étrangers. En 1984 ils constituaient 25% du total des touristes.

L'activité touristique a trouvé son reflet dans l'augmentation du chiffre d'affaires dans le commerce et la gastronomie. L'accroissement, qui égale 62,5%, prouve que la ville joue le rôle du centre de disposition et d'approvisionnement pour les touristes de transit et les estivants du terrain des communes avoisinantes.

L'accroissement puissant de la participation des services touristiques à la structure d'occupation (dans les années 1972—1983 l'occupation dans ce domaine a augmenté de 1133,3%) démontre le développement dynamique de la fonction touristique et celle de repos à Mrągowo. Pendant l'été, la participation des occupés dans le tourisme croît de 3,7% à 5,1% du total des occupés dans l'économie socialisée.

Les valeurs des indicateurs de la fonction touristique et celle de repos présentées par le tableau III servent à définir synthétiquement le degré de l'avancement de son développement à Mrągowo.

En récapitulant, on peut constater, que la ville étudiée se trouve à l'étape moyenne de l'avancement du développement de sa fonction touristique et celle de repos. Cette fonction a au haut degré le caractère saisonnier, mais son grand dynamisme, les conditions du milieu favorisant son développement et l'accroissement observé de la popularité de la ville permettent de croire, qu'elle atteindra bientôt l'étape suivante de son développement.



## SUMMARY

The article is an attempt at a comprehensive description of the tourist-recreational function of a small town such as Mrągowo, which is situated in the eastern part of the Olsztyn administrative province. Appearance of the tourist function in this town was due to existence of environmental tourist attractions both within administrative boundaries of the town and in its vicinity. Over 38% of the area of Mrągowo is characterized by its big attractiveness for tourism and recreation.

The analysis of available tourist facilities confirms that the town performs its tourist-recreational function. Its existence is confirmed both by reception capacity of the infrastructure: accommodation (1,600 places during the season) and nutrition (1,647 places during the season), care taken to ensure an appropriate level of services and activities aimed at making the sojourn of guests more attractive.

The tourist-recreational function of Mrągowo finds its reflection in utilization of the town's space. In 1984, areas of tourist-recreational services constituted 3.1% of developed area. The share of areas serving recreation is, however, much bigger — they occupy 36.9% of the town's total area (lakes, forest park, forest). The town's district of recreation and tourist services clearly distinguishes itself, which confirms an important role played by the analyzed function in organization of the town's space.

Its tourist-recreational functions is also confirmed by the analysis of the tourist mobility. Tourists come here during the whole year, but the biggest intensity of their arrivals can be observed between June and September. In July and August, the number of tourists in Mrągowo is three to four times bigger and the number of tourists seeking accommodation five times bigger than e.g. in March, April or November. Mrągowo is visited by tourists from different parts of Poland. It is visited, however, most frequently by inhabitants of Northern and Central Poland. Moreover, the town is more and more often visited by foreign tourists, who accounted for 25% of the total number of tourists in 1984.

The tourist activity of Mrągowo found its reflection in steadily growing turnover of trade and catering. This growth estimated at 62.5% testifies to the fact that the town plays a role of distribution-supply centre for transit tourists and holiday-makers from rural administrative districts in the vicinity of Mrągowo.

A dynamic development of the tourist-recreational function of Mrągowo is also confirmed by a rapidly growing share of tourist services in the employment structure (over the years 1972—1983, the size employment in this sector went up by 1,133.3%). In the summer season, the share of manpower employed in tourism rises here from 3.7% to 5.1% of the total workforce in the socialized economy.

The indices concerning the tourist-recreational function compiled in Table III point synthetically at degree of its development in Mrągowo. Summing up, it could be said that Mrągowo is at a stage of an intermediate development of the tourist-recreational function. This function is largely of a seasonal character here, but its big dynamics, environmental conditions favourable for its development, and observed growing popularity of the town point at a rapid transition of the town's tourist-recreational function to its higher development stage.