

„TURYZM”, 1991, z. 2

Jolanta Kostrzewa

WYJAZDY WYCIEZKOWE MIESZKAŃCÓW ŁODZI JAKO FORMA WYPOCZYNKU POZNAWCZEGO

LES DÉPARTS EN EXCURSION DES HABITANTS DE ŁÓDŹ EN TANT QUE FORME DU REPOS CONTRIBUANT À L'ACQUISITION DES CONNAISSANCES

EXCURSIONS OF ŁÓDŹ INHABITANTS AS A FORM OF EXPLORATORY RECREATION

Artykuł jest próbą określenia zasięgu przestrzennego wyjazdów wycieczkowych łodzian na terenie kraju, przeprowadzoną na podstawie analizy polis ubezpieczeniowych PZU. Szczegółowo przedstawiono w nim organizatorów wyjazdów, strukturę wykorzystanych środków lokomocji oraz regiony preferowane przez mieszkańców Łodzi.

1. ZAGADNIENIA WSTĘPNE

Jedną z form wypoczynku mieszkańców dużego miasta wpływającą na regenerację sił psychicznych i fizycznych są wyjazdy wycieczkowe.

Za wyjazdy wycieczkowe, na potrzeby niniejszej pracy, przyjęto wszelki zorganizowany ruch wyjazdowy (autokar, kolej, rower itp.) oraz wędrowki piesze, zarówno po terenie Łodzi, jak i poza jej granicami, których celem było przede wszystkim wzbogacenie swojej wiedzy, a także regeneracja sił fizycznych i psychicznych, z wyłączeniem wyjazdów w celach czysto zarobkowych (np. dojazdy do pracy). W opracowaniu uwzględniono tylko ruch wycieczkowy krajowy, pomijając wyjazdy zagraniczne.

Celem pracy jest próba określenia zasięgu przestrzennego wypoczynku poznawczego mieszkańców Łodzi na terenie Polski.

Cenną wskazówką poznawczą stanowi praca Gajdzika (1973), do-

tycząca wycieczek autokarowych mieszkańców 16 miast i aglomeracji polskich, dla której źródłem informacji były polisy ubezpieczeniowe.

Według tego autora w 1967 r. Łódź — jako eksporter wycieczek autokarowych — znalazła się na drugim miejscu po Górnośląskim Okręgu Przemysłowym, przed Krakowem, Warszawą, Poznaniem itp.

Brak w literaturze polskiej innych szczegółowych opracowań dotyczących wypoczynku poznawczego mieszkańców dużych miast stał się inspiracją do badań w tym zakresie na terenie Łodzi.

Analizowany w dalszej części pracy materiał źródłowy zebrano w dniach od 12 listopada 1988 r. do 21 marca 1989 r. w Państwowym Zakładzie Ubezpieczeń w Łodzi, który jest główną instytucją ubezpieczającą wyjazdy krajowe oprócz Zakładu Ubezpieczeniowego „WESTA”.

Jako źródło informacji posłużyły polisy ubezpieczeniowe uwzględniające:

- adres jednostki ubezpieczającej,
- czas trwania wycieczki (datę odjazdu i powrotu),
- trasę wycieczki, miejsce docelowe bądź region,
- środek lokomocji,
- liczbę uczestników.

Zebrane materiały pozwoliły określić wielkość, strukturę i zasięg przestrzenny oraz charakter wyjazdów wycieczkowych mieszkańców Łodzi w 1988 r., ich czas trwania, organizatorów oraz środki lokomocji wykorzystane przy podróżowaniu.

Materiały znajdujące się w PZU są stosunkowo łatwo dostępne, wiarygodne i kompletne. Zbieranie ich jest jednak bardzo pracochłonne.

Należy wyjaśnić, iż zebrany materiał nie wyklucza możliwości uczestnictwa w wyżej wymienionych wyjazdach osób mieszkających poza Łodzią, a pracujących lub uczących się w tym mieście. Jednak wielkość tego zjawiska nie wpływa w sposób zasadniczy na prawidłowość wnioskowania.

Trudnością, na jaką napotyka badacz korzystający z materiałów w PZU, jest fakt, iż nie każda polisa ubezpieczeniowa uwzględni wszystkie punkty etapowe na trasie przejazdu, często ograniczając się do najważniejszych (docelowych) lub do podania jedynie nazwy regionu (bez wymienienia konkretnych miejscowości).

2. WIELKOŚĆ, SEZONOWOŚĆ I ZASIĘG PRZESTRZENNY WYJAZDÓW

W roku 1988 ubezpieczono w PZU 168 828 uczestników wyjazdów wycieczkowych, co stanowiło 19,83% ogółu mieszkańców Łodzi. W cią-

gu roku zaznaczają się wyraźnie dwa sezony wycieczkowe: późnowiosenny w maju i czerwcu oraz wczesnojesienny we wrześniu i październiku. Podczas tych czterech miesięcy 1988 r. wyjechało z Łodzi łącznie 116 335 osób, co stanowiło 69% wszystkich biorących udział w wyjazdach (odpowiednio 31% i 38%). Maksimum w liczbie 32 747 osób (19,4%) wystąpiło w październiku. Najmniej korzystne dla wycieczkowania okazały się miesiące zimowe: styczeń i luty, kiedy udział uczestników osiągnął łącznie nieco ponad 2% (3512 osób). Minimum zanotowano w styczniu — 1370 osób (0,8%).

Cztery miesiące w roku, tzn. maj, czerwiec, wrzesień i październik, to miesiące najdogodniejsze do wyjazdów szkolnych. Ponadto miesiące jesienne: wrzesień i październik to sezon wyjazdów grzybowych. W okresie tym dominują wycieczki trwające krócej niż dwa dni (tab. I).

Tabela I

Wielkość i sezonowość wyjazdów wycieczkowych mieszkańców Łodzi w 1988 r.

La grandeur et le caractère saisonnier des départs en excursion des habitants de Łódź en 1988

Miesiące	Wyjazdy		Osobonoclegi		Średnia długość pobytu (w dniach)
	w liczbach bezwzględnych	w %	w liczbach bezwzględnych	w %	
Styczeń	1 370	0,81	2 673	0,75	1,95
Luty	2 142	1,27	4 984	1,41	2,33
Marzec	3 096	1,83	7 831	2,21	2,53
Kwiecień	10 811	6,40	22 509	6,36	2,08
Maj	26 269	15,56	55 677	15,72	2,12
Czerwiec	26 029	15,42	49 185	13,89	1,89
Lipiec	11 049	6,54	18 799	5,31	1,70
Sierpień	14 465	8,57	56 891	16,06	3,93
Wrzesień	31 290	18,53	55 805	15,76	1,78
Październik	32 747	19,40	60 431	17,06	1,85
Listopad	6 291	3,73	12 012	3,39	1,91
Grudzień	3 269	1,94	7 330	2,07	2,24
Razem	168 828	100,00	354 127	100,00	2,19

Źródło: Opracowanie własne.

W czasie wyjazdów wycieczkowych łodzianie odwiedzili wszystkie województwa na terenie Polski. Zróżnicowane było jednak zainteresowanie różnymi regionami naszego kraju (tab. II, rys. 1).

Najliczniej odwiedzane przez łodzian w 1988 r. było województwo warszawskie, do którego wyjechało ponad 16 tys. osób, czyli ponad

Tabela II

Zasięg terytorialny wyjazdów wycieczkowych mieszkańców Łodzi w 1988 r.
L'étendue territoriale des départs en excursion des habitants de Łódź en 1988

Województwo	Wielkość wyjazdów			udział % miasta woje- wódzkiego w ogólnej liczbie wyjazdów do tego woje- wództwa
	liczba osób wyjeżdża- jących na teren województwa	% ogółu wyjeżdża- jących	liczba osób wyjeżdża- jących do miasta wo- jewódzkiego	
1	2	3	4	5
Warszawskie	16 090	9,53	15 336	95,0
Białkopodlaskie	259	0,15	—	—
Białostockie	597	0,35	150	25,0
Bielskie	5 240	3,10	845	16,0
Bydgoskie	5 527	3,27	149	2,6
Chełmskie	33	0,02	28	84,8
Ciechanowskie	139	0,08	—	—
Częstochowskie	7 642	4,53	7 144	92,0
Elbląskie	1 631	0,97	151	9,2
Gdańskie	6 673	3,95	2 289	34,3
Gorzowskie	2 917	1,73	427	14,6
Jeleniogórskie	2 823	1,67	666	23,0
Kaliskie	2 665	1,58	1 085	40,0
Katowickie	2 363	1,40	321	13,0
Kieleckie	5 960	3,53	2 051	34,0
Konińskie	4 016	2,38	429	10,0
Koszalińskie	5 116	3,03	148	2,8
Krakowskie	3 391	2,01	2 820	83,1
Krośnieńskie	1 365	0,81	105	7,6
Legnickie	80	0,05	40	50,0
Leszczyńskie	295	0,17	4	1,3
Lubelskie	1 844	1,09	485	26,0
Łomżyńskie	28	0,02	—	—
Łódzkie	5 756	3,41	2 211	38,1
Nowosądeckie	5 420	3,21	203	3,7
Olsztyńskie	1 091	0,65	336	30,0
Opolskie	690	0,41	230	33,0
Ostrołęckie	65	0,04	11	17,3
Pilskie	11 603	6,87	1 011	8,7
Piotrkowskie	14 994	8,88	1 770	11,8
Płockie	4 627	2,74	1 048	22,6
Poznańskie	6 348	3,76	3 888	61,2
Przemyskie	183	0,11	88	48,0
Radomskie	1 100	0,65	98	8,9

Tabela II (cd.)

1	2	3	4	5
Rzeszowskie	529	0,31	167	31,5
Siedleckie	219	0,13	—	—
Sieradzkie	9 988	5,92	2 071	20,7
Skierniewickie	11 903	7,03	158	1,3
Słupskie	1 725	1,02	142	8,2
Suwalskie	1 166	0,69	24	2,0
Szczecińskie	1 989	1,18	388	19,0
Tarnobrzeskie	494	0,29	90	18,0
Tarnowskie	87	0,05	35	40,0
Toruńskie	2 861	1,69	2 554	88,9
Wałbrzyskie	1 343	0,80	71	5,2
Włocławskie	2 874	1,70	742	25,8
Wrocławskie	4 187	2,48	4 042	96,0
Zamojskie	297	0,18	179	60,0
Zielonogórskie	595	0,35	201	33,0
Razem	168 828	100,00	42 628	25,2

Z r ó d ł o: Opracowanie własne.

9,5% wszystkich zarejestrowanych. Z tej ogólnej liczby aż 95% wyjechało do samej Warszawy.

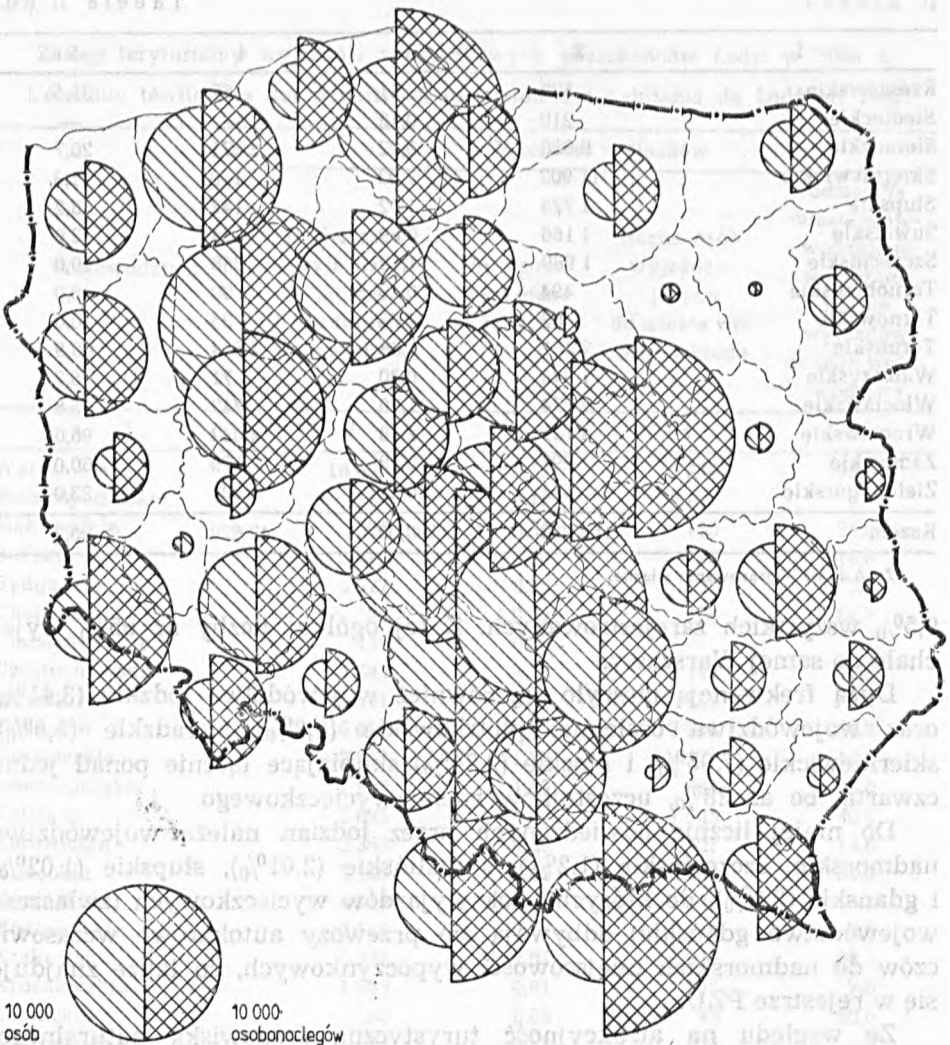
Dużą frekwencją cieszyło się również województwo łódzkie (3,41%) oraz województwa ościennie: piotrkowskie (8,8%), sieradzkie (5,9%), skierniewickie (7,05%) i płockie (2,74%) skupiające łącznie ponad jedną czwartą, bo aż 28%, uczestników ruchu wycieczkowego.

Do mniej licznie odwiedzanych przez łodzian należą województwa nadmorskie: szczecińskie (1,2%), koszalińskie (2,01%), słupskie (1,02%) i gdańskie (3,9%), do których obok wyjazdów wycieczkowych (zwłaszcza województwo gdańskie) odbywają się przewozy autokarowe wczasowiczów do nadmorskich miejscowości wypoczynkowych, co także znajduje się w rejestrze PZU.

Ze względu na atrakcyjność turystyczną środowiska naturalnego, a także znaczne walory antropogeniczne, dość dużą popularnością cieszyły się województwa górskie: jeleniogórskie (1,6%), a zwłaszcza bielskie (3,1%) i nowosądeckie (3,2%), które przyjęły łącznie około 8% uczestników wycieczek.

Oddzielnego potraktowania wymagają województwa z ośrodkami kultu religijnego: częstochowskie (Jasna Góra w Częstochowie) i konińskie (Licheń), w których zanotowano 6,8% uczestników (odpowiednio 4,5% i 2,3%).

Licznie odwiedzane przez łodzian były województwa z wielkimi aglomeracjami miejskimi zasobnymi zarazem w walory krajoznawcze: krakowskie (2%), poznańskie (3,7%), wrocławskie (2,4%).



Rys. 1. Wielkość wyjazdów wycieczkowych w 1988 r. oraz długość pobytu

Dessin 1. La grandeur des départs en excursion en 1988 et la longueur du séjour

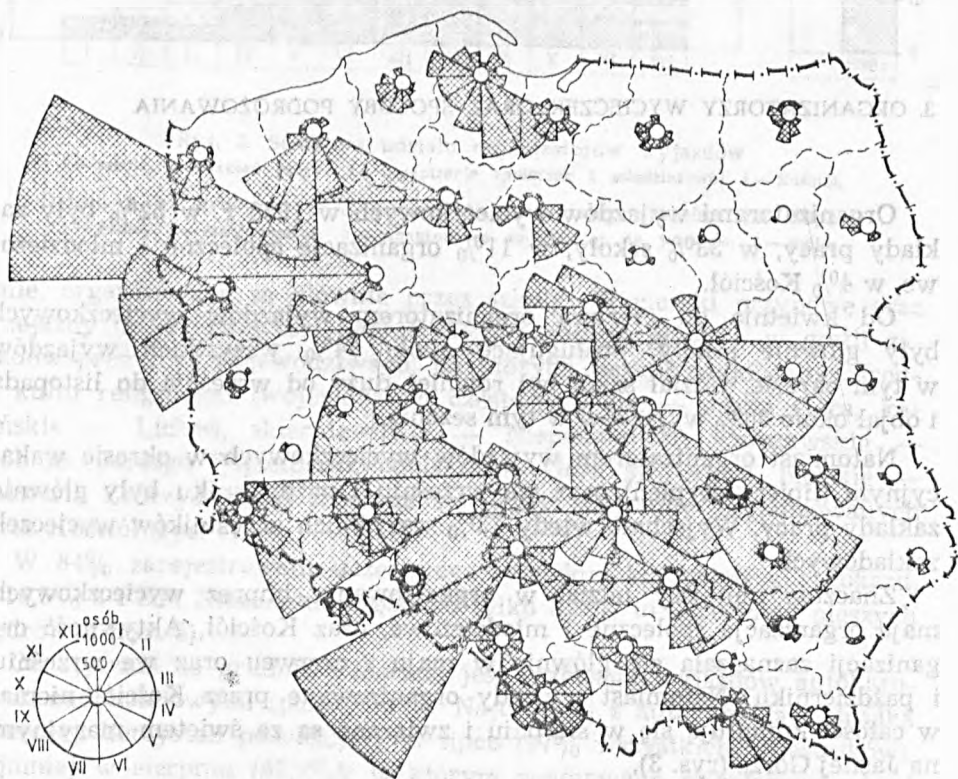
Dla 11,8% wycieczkowiczów docelowymi okazały się województwa z dużymi kompleksami lasów określone jako grzybowe: głównie dotyczy to województwa pilskiego (6,8%), bydgoskiego (3,2%) i gorzowskiego (1,7%).

Średni statystyczny czas trwania wycieczki w 1988 r. wynosił 2,19 dnia. Wraz ze wzrostem odległości miejsc odwiedzanych od Łodzi czas

ten wydłuża się, np. w województwach nowosądeckim i tarnowskim zanotowano wyjazdy trwające powyżej 4 dni: w gdańskim, jeleniogórskim, rzeszowskim, bielskim, krakowskim, krośnieńskim — powyżej 3 dni; w zamojskim powyżej 5 dni; powyżej 6 dni w częstochowskim (ze względu na pieszą pielgrzymkę); powyżej 8 dni w chełmińskim (przy bardzo małej frekwencji w tym województwie). Najkrótsze okazują się być wycieczki odwiedzające najbliższe okolice Łodzi — wyjazdy do województw: sieradzkiego, piotrkowskiego, kaliskiego, warszawskiego, płockiego i trwają najwyżej 1—2 dni.

Trudniej zauważyć prawidłowości rządzące długością trwania wyjazdu w ciągu roku. Najdłuższe wyjazdy, prawie 4-dniowe, organizowano w sierpniu, najkrótsze w lipcu — 2-dniowe. W pozostałych miesiącach średnia długość pobytu mieściła się w przedziale od 2 do 3 dni.

Natężenie wyjazdów do omawianych regionów oraz ich czas trwania zdeterminowane są ich charakterem, miejscem docelowym, a także porą roku.



Rys. 2. Sezonowość wyjazdów wycieczkowych

Dessin 2. Le caractère saisonnier des départs en excursion

Na podstawie przeprowadzonych badań dały się zauważyć cztery rodzaje sezonowości (rys. 2):

1) wyjazdy rozłożone w okresie całego roku (z różnym natężeniem, ale bez wyraźnych miesięcy ekstremalnych) — przykładem obszarów odwiedzanych przez cały rok są województwa górskie (jeleniogórskie, bielskie, nowosądeckie) oraz wyjazdy do dużych miast (Wrocław);

2) wyjazdy rozłożone w okresie od wiosny do jesieni z wyraźnym natężeniem w kwietniu, maju, czerwcu, wrześniu i październiku; są to głównie typowe wyjazdy krajoznawcze, w których uczestniczy duża część dzieci i młodzieży;

3) wyjazdy w sezonie wakacyjno-urlopowym, głównie do województw nadmorskich (szczecińskie, koszalińskie, słupskie);

4) wyjazdy ograniczone do jednego, dwóch miesięcy, których natężenie koreluje bardzo ściśle z celem i umiejscawia je w czasie (województwo częstochowskie — pielgrzymki; województwa związane z wyjazdami na grzyby — gorzowskie, pilskie, bydgoskie).

3. ORGANIZATORZY WYCIECZEK ORAZ SPOSOBY PODRÓŻOWANIA

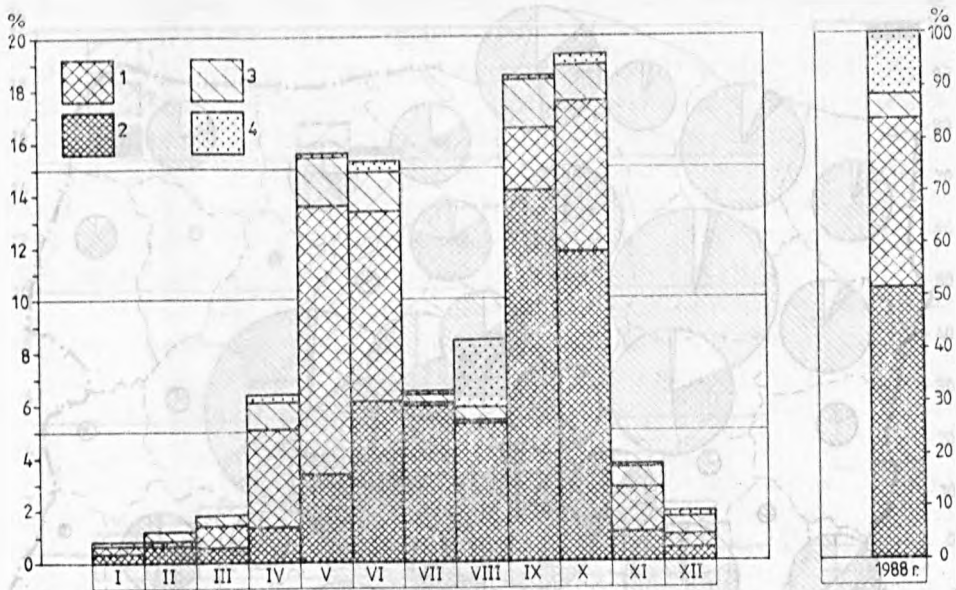
Organizatorami wyjazdów wycieczkowych w 1988 r. w 52% były zakłady pracy, w 33% szkoły, w 11% organizacje społeczne i młodzieżowe, w 4% Kościół.

Od kwietnia do czerwca organizatorem wyjazdów wycieczkowych były głównie szkoły, obsługujące około 64% wszystkich wyjazdów w tym okresie. Udział szkół był również duży od września do listopada i objął około 30% wyjazdów w tym sezonie.

Natomiast organizatorem wyjazdów wycieczkowych w okresie wakacyjnym (lipiec, sierpień) oraz we wrześniu i październiku były głównie zakłady pracy. Wyjechało wtedy 73% wszystkich uczestników wycieczek zakładowych.

Znacznie mniejszy udział w organizowaniu imprez wycieczkowych mają organizacje społeczne i młodzieżowe, oraz Kościół. Aktywność organizacji zaznaczała się głównie w maju i czerwcu oraz we wrześniu i październiku. Natomiast wyjazdy organizowane przez Kościół niemal w całości kumulują się w sierpniu i związane są ze świętem maryjnym na Jasnej Górze (rys. 3).

Struktura organizatorów wyjazdów wycieczkowych jest zróżnicowana przestrzennie i zależy od celu wyjazdu. Wyjazdy krajoznawcze do województw sąsiednich oraz odległych górskich, lecz atrakcyjnych turysty-



Rys. 3. Struktura udziału organizatorów wyjazdów

1 — szkoła; 2 — zakład pracy; 3 — organizacje społeczne i młodzieżowe; 4 — Kościół,

Dessin 3. La structure de la participations des organisateurs des départs

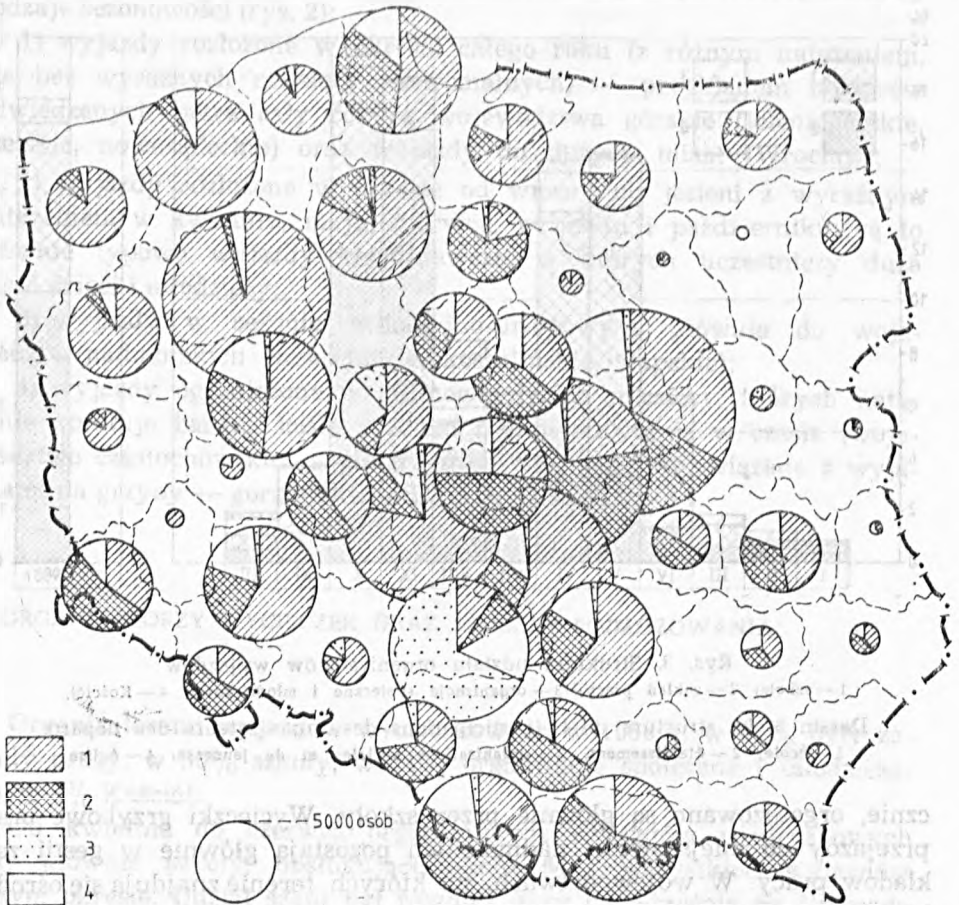
1 — école; 2 — établissement; 3 — organisations sociales et de jeunesse; 4 — église

cznie, organizowane są głównie przez szkoły. Wycieczki grzybowe oraz przejazdy do miejscowości nadmorskich pozostają głównie w gestii zakładów pracy. W województwach, na których terenie znajdują się ośrodki kultu religijnego (województwo częstochowskie — Jasna Góra, konińskie — Licheń, skierniewickie — Niepokalanów, warszawskie — grób ks. Jerzego Popiełuszki, opolskie — Góra św. Anny, bielskie — Kalwaria Zebrzydowska) zaznacza się udział wyjazdów organizowanych przez Kościół (rys. 4).

W 84% zarejestrowani uczestnicy wyjazdów korzystali z autokaru, w 16,5% z PKP. Nieznaczną część, bo tylko 3,2%, to uczestnicy pieszych wędrówek (rys. 5).

Od stycznia do grudnia widoczna jest przewaga wyjazdów autokarowych nad kolejowymi (ponad 65%). Najczęściej z autokaru jako środka lokomocji korzystali podróżujący w lipcu (97% wszystkich uczestników), najmniej w sierpniu (67,7%), w którym zanotowano największy udział (29,2%) podróżujących pieszo.

Udział kolei w ciągu roku wahał się od ponad 3% w lipcu i sierpniu do ponad 31% w kwietniu i listopadzie (rys. 5). Podczas wyjazdów nie-



Rys. 4. Struktura udziału organizatorów wyjazdów wg województw

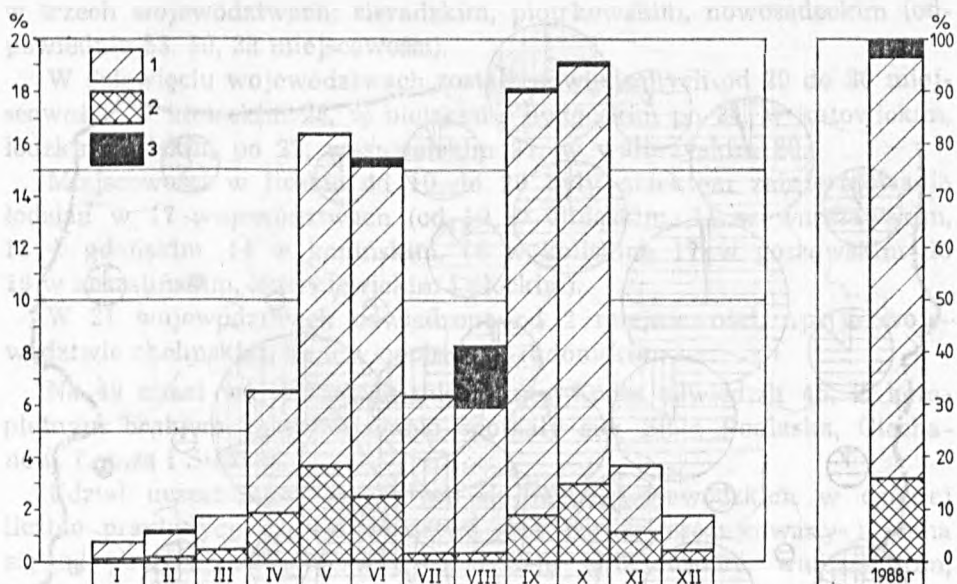
1 — zakład pracy; 2 — szkoła; 3 — Kościół; 4 — organizacje społeczne i młodzieżowe

Dessin 4. La structure de la participation des organisateurs des départs selon les voïvodies

1 — établissement; 2 — école; 3 — église; 4 — organisations et de jeunesse

ktorzy uczestnicy (3,8%) korzystali z dwóch środków lokomocji, tzn. autokaru i pociągu.

W wyjazdach krajoznawczych do województw sąsiednich (łódzkiego, skierniewickiego, płockiego, piotrkowskiego), odległych górskich (jeleńogórskiego, wałbrzyskiego, bielskiego, nowosądeckiego, krośnieńskiego), wschodnich oraz warszawskiego, gdańskiego i poznańskiego zaobserwowano większy udział przejazdów koleją, niż w wyjazdach na grzybobra-



Rys. 5. Struktura użytych środków lokomocji

1 — autokar, 2 — PKP, 3 — pieszo

Dessin 5. La structure des moyens de transport utilisés

1 — autocar, 2 — chemins de fer, 3 — route à pied

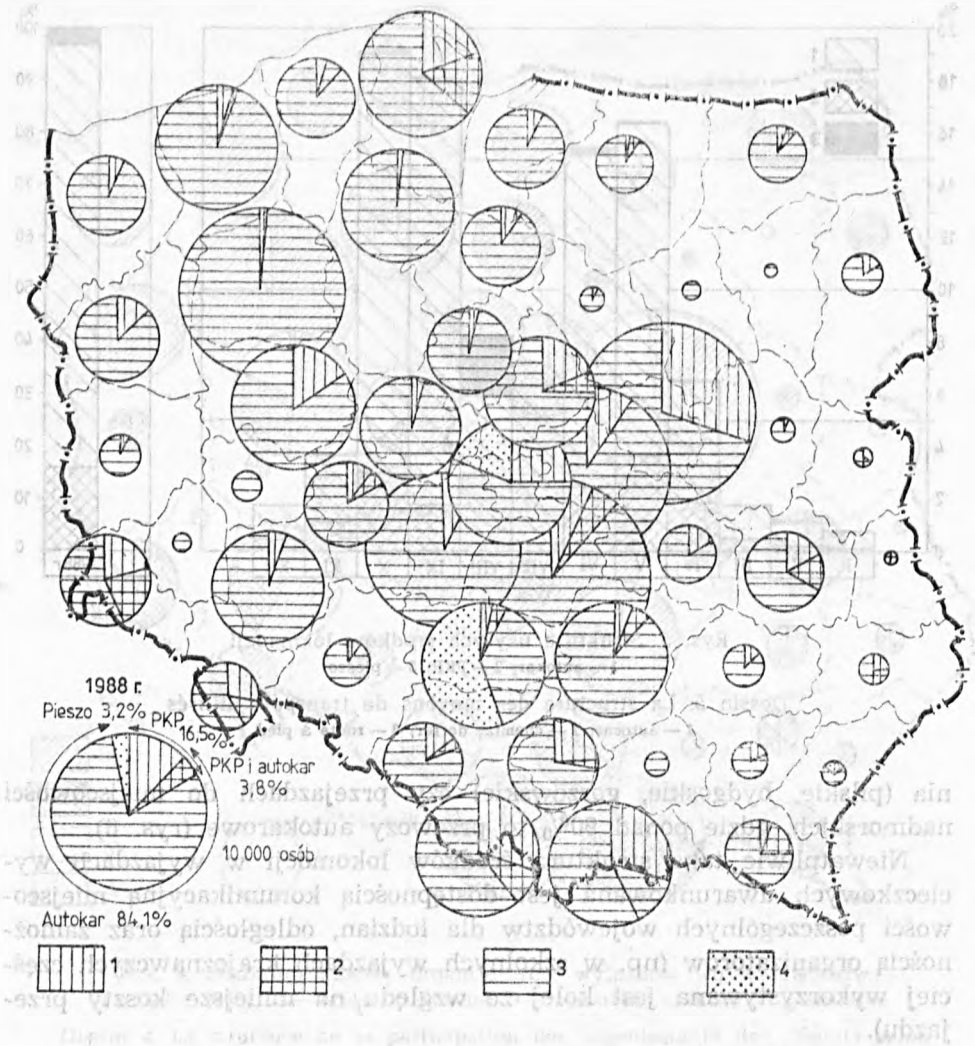
nia (pilskie, bydgoskie, gorzowskie) czy przejazdach do miejscowości nadmorskich, gdzie ponad 90% to przewozy autokarowe (rys. 6).

Niewątpliwie taka struktura środków lokomocji w wyjazdach wycieczkowych uwarunkowana jest dostępnością komunikacyjną miejscowości poszczególnych województw dla łodzian, odległością oraz zamożnością organizatorów (np. w szkolnych wyjazdach krajoznawczych częściej wykorzystywana jest kolej ze względu na mniejsze koszty przejazdu).

4. ANALIZA SZCZEGÓŁOWA WYJAZDÓW

W badanym 1988 r. mieszkańcy Łodzi odbyli 4964 wyjazdy wycieczkowe zarejestrowane w PZU. Celem wycieczek było 619 miejscowości oraz 26 regionów.

O przestrzennym zróżnicowaniu tego zjawiska świadczy liczba odwiedzonych miejscowości w poszczególnych województwach. W większości



Rys. 6. Struktura użytych środków lokocji wg województw
 1 — PKP; 2 — PKP i autokar; 3 — autokar; 4 — pieszo

Dessin 6. La structure des moyens de transport utilisés selon les voïvodies
 1 — chemins de fer; 2 — chemins de fer et autocar; 3 — autocar; 4 — route à pied

są to miejscowości turystyczne (krajoznawcze, wypoczynkowe oraz krajoznawczo-wypoczynkowe) o znaczeniu międzynarodowym, krajowym bądź regionalnym, zlokalizowane na terenie atrakcyjnych, dobrze znanych regionów turystyczno-wypoczynkowych Polski bądź punktowo rozmieszczone poza nimi (Mileśka 1963).

Najwięcej odwiedzonych miejscowości i regionów zanotowano

w trzech województwach: sieradzkim, piotrkowskim, nowosądeckim (odpowiednio 53, 50, 33 miejscowości).

W dziewięciu województwach zostało odwiedzonych od 20 do 30 miejscowości: w kieleckim 28, w bielskim i bydgoskim po 24, w katowickim, łódzkim, pilskim po 22, w suwalskim 21, w wałbrzyskim 20.

Miejscowości w liczbie od 10 do 20 były obiektem zainteresowania łodzian w 17 województwach (od 10 w elbląskim, 11 w warszawskim, 13 w gdańskim, 14 w konińskim, 16 w kaliskim, 17 w gorzowskim do 19 w koszalińskim, skierniewickim i plockim).

W 21 województwach odwiedzono od 2 miejscowości, np. w województwie chełmskim, do 9 w opolskim i radomskim.

Na 49 miast wojewódzkich mieszkańcy Łodzi odwiedzili 45. Z kompletnym brakiem zainteresowania spotkały się: Biała Podlaska, Ciechanów, Łomża i Siedlce.

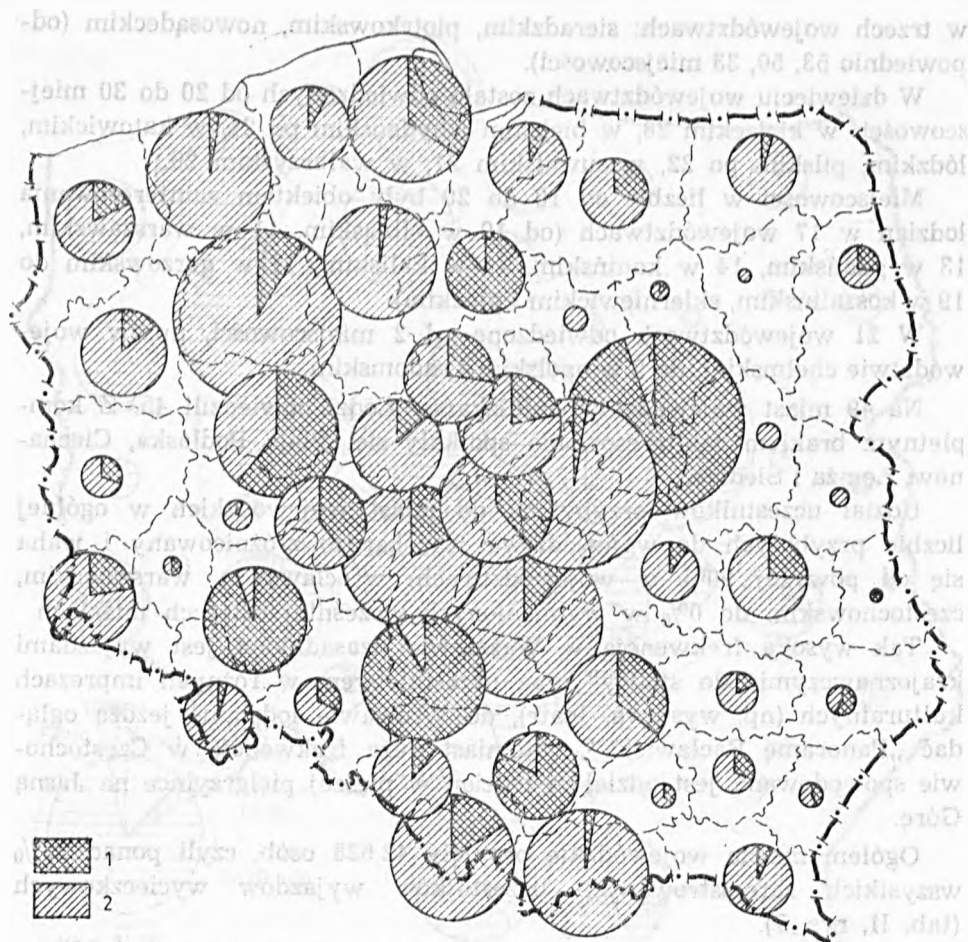
Udział uczestników przybyłych do miast wojewódzkich w ogólnej liczbie przybyłych do województwa jest bardzo zróżnicowany i waha się od powyżej 90% w województwach: wrocławskim, warszawskim, częstochowskim do 0% w wymienionych wcześniej czterech miastach.

Tak wysoka frekwencja w Warszawie uzasadniona jest wyjazdami krajoznawczymi „do stolicy” oraz uczestnictwem w różnych imprezach kulturalnych (np. wystawa, teatr), do Wrocławia łodzianie jeżdżą oglądać „Panoramę Racławicką”, natomiast duża frekwencja w Częstochowie spowodowana jest udziałem łodzian w pieszej pielgrzymce na Jasną Górę.

Ogółem miasta wojewódzkie przyjęły 42 628 osób, czyli ponad 25% wszystkich zarejestrowanych uczestników wyjazdów wycieczkowych (tab. II, rys. 7).

Analiza szczegółowa zebranych materiałów pozwoliła wskazać konkretne miejscowości i regiony najchętniej odwiedzane przez łodzian. Ze względu na liczbę wycieczkowiczów zostały one sklasyfikowane w 6 przedziałach. I tak: do 100 osób odwiedziło 450 miejscowości (20 661 uczestników, co stanowiło 12,3% wszystkich wyjeżdżających). Średnio na jedną miejscowość przypada w tej grupie 45,9 osoby. Miejscowości te rozrzucone są na terenie całego kraju, np. Rzgów, Smardzew (woj. łódzkie), Poddębice, Jeziorsko (woj. sieradzkie), Brzeziny, Rawa Mazowiecka (woj. skierniewickie), Radomsko (woj. piotrkowskie), Pruszków (woj. warszawskie), Tleń (woj. bydgoskie), Puck (woj. gdańskie), Wolin (woj. szczecińskie), itd.

W 127 miejscowościach przebywało od 100 do 500 odwiedzających. Łącznie wyjechało tam 36 902 uczestników (21,8%). Średnio w jednej miejscowości było 290,5 osób. Podobnie jak w pierwszym przypadku, miejscowości te znajdują się na obszarze całej Polski, lecz głównie na



Rys. 7. Wyjazdy wycieczkowe do miast wojewódzkich oraz pozostałych miejscowości województwa

1 — udział % miasta wojewódzkiego w ogólnej liczbie wyjazdów do tego województwa, 2 — udział % pozostałych miejscowości województwa w ogólnej liczbie wyjazdów do tego województwa

Decsin 7. Les départs en excursion dans la capitale et les autres villes de la voïvodie
1 — la participation (en %) de la capitale de la voïvodie au nombre total des départs faits dans la voïvodies; 2 — la participations des autres localités de la voïvodie au nombre total des départs dans la voïvodie

terenie województw najliczniej odwiedzanych, np. Konstantynów Łódzki, Głowno, Skierniewice, Przedbórz, Kampinos, Burzenin, Ślesin, Tum, Szklarska Poręba, Kłodzko, Istebna, Szczawnica, Nałęczów, Kórnik, Rogalin, Biskupin, Giżycko, Malbork, Jastarnia, Ustka, Swinoujście. Znacznie mniej, ponieważ tylko 29 miejscowości, odwiedziło od 500 do 1000 wycieczkowiczów z Łodzi. Było ich łącznie 19 059 (11,3%), co daje śre-

dnia statystyczną na jedną miejscowość ponad sześćset pięćdziesiąt osób (657,2). Jako przykład mogą posłużyć miasta i miejscowości: Bielsko-Biała, Ciechocinek, Gołuchów, Grotniki, Jelenia Góra, Kazimierz Dolny, Łęczyca, Kołobrzeg, Oświęcim, Sielcia Wielka.

W grupie czwartej, od 1000 do 5000 odwiedzających, znalazły się 32 miejscowości, do których w sumie wyjechało 62 086 osób (36,8%), a każda z tych miejscowości odwiedziło średnio po 1940,1 osób. W grupie tej znalazły się miejscowości z frekwencją przekraczającą 2000 łodzian. Są to: Gdańsk, Kraków, Łowicz, Nieborów, Żelazowa Wola, Licheń, Poznań, Sieradz, Sulejów, Wrocław, Zakopane, Bory Tucholskie. Do grupy tej należy również Łódź, która była terenem licznych wycieczek zorganizowanych, a liczba ich uczestników przekroczyła w omawianym roku 2 tys. osób.

Od 5000 do 10 000 uczestników było w Częstochowie (7144 osoby) oraz w Puszczy Noteckiej, odwiedzonej przez 7640 osób zbierających runo leśne, co w sumie stanowiło 8,7% uczestników ogółem.

Najchętniej odwiedzanym przez łodzian miastem była Warszawa. Wyjechało do niej 15 336 osób (9,1%). Taka frekwencja spowodowana jest niewątpliwie walorami turystycznymi i kulturalnymi, funkcją stołeczną oraz dogodną dostępnością komunikacyjną tego miasta.

Ogólnie można powiedzieć, że zasięg przestrzenny zarejestrowanych wyjazdów wycieczkowych dotyczy obszaru całej Polski.

Jednak po przeanalizowaniu mapy znajomości kraju wśród mieszkańców Łodzi (rys. 8) można wyraźnie wskazać regiony preferowane przez łodzian. Są to: Polska środkowa obejmująca województwa sąsiednie, region nadmorski, region górski (Sudetów, Karpat) z przewagą obszarów karpaccich, region wielkopolski o dużych obszarach leśnych.

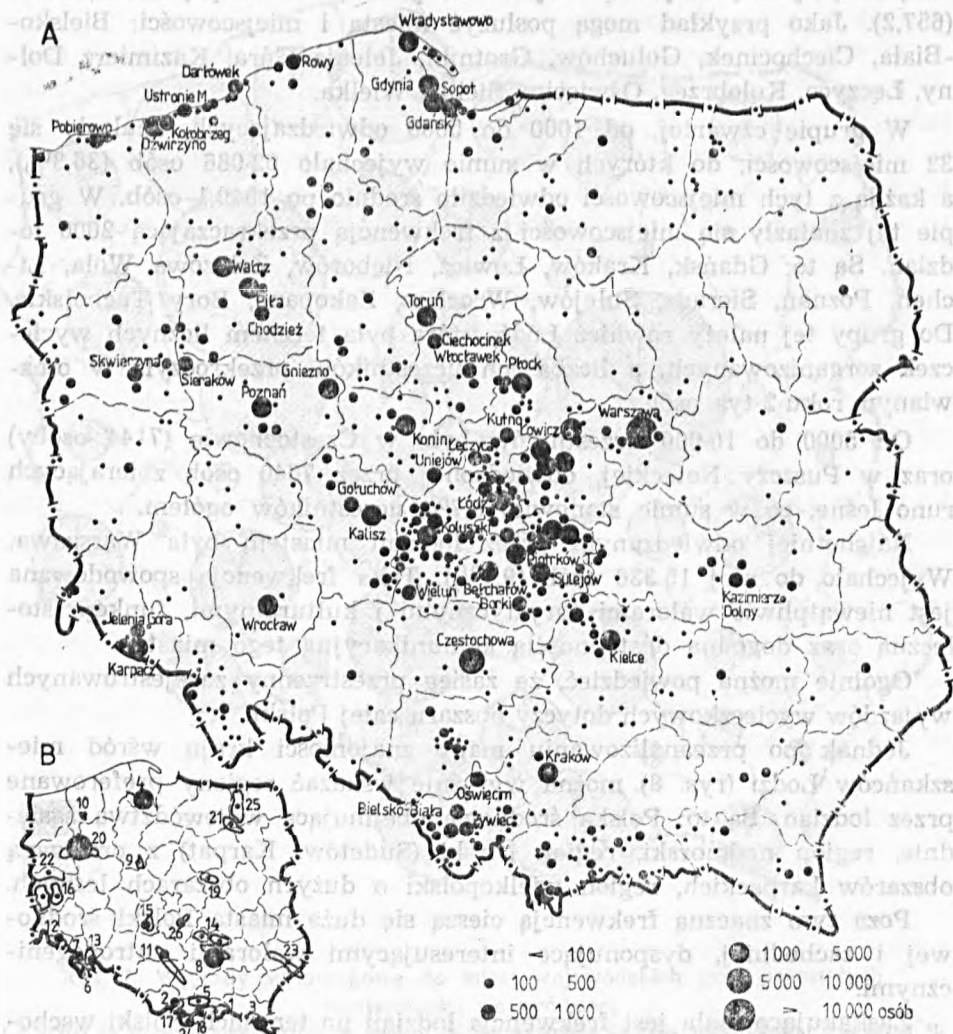
Poza tym znaczną frekwencją cieszą się duże miasta Polski środkowej i zachodniej, dysponujące interesującymi walorami antropogenicznymi.

Zaskakująco mała jest frekwencja łodzian na terenach Polski wschodniej oraz na obszarze województw: leszczyńskiego, legnickiego, wrocławskiego, opolskiego, zielonogórskiego, szczególnie w konfrontacji z bogatymi zasobami środowiskowymi, historycznymi czy religijnymi tych obszarów.

Tereny najczęściej odwiedzane przez łodzian tworzą na terenie Polski wyraźny pas przebiegający z północy na południe, ze szczególnym rozszerzeniem na obszarach Polski środkowej.

Mieszkańcy dużego miasta, w tym przypadku Łodzi, w zakresie usług turystycznych korzystają w znacznym stopniu z propozycji biur turystycznych oraz zakładowych służb socjalnych.

Na podstawie przeprowadzonych badań należy sądzić, iż oferta i po-



Rys. 8. Mapa znajomości kraju wśród mieszkańców Łodzi

A — mapa odwiedzanych miejscowości; B — mapa odwiedzanych regionów

- 1 — Beskid Sądecki; 2 — Beskid Żywiecki; 3 — Bieszczady; 4 — Bory Tucholskie; 5 — Gorce; 6 — Góry Bystrzyckie; 7 — Góry Stołowe; 8 — Góry Świętokrzyskie; 9 — Jezioro Gopło; 10 — Jezioro Wąsosze; 11 — Jura Krakowsko-Częstochowska; 12 — Karkonosze; 13 — Kottlina Kłodzka; 14 — lasy kieleckie; 15 — lasy wieluńskie; 16 — lasy zielonogórskie; 17 — Orawa; 18 — Pieniny; 19 — Puszcza Kampinowska; 20 — Puszcza Notecka; 21 — Puszcza Piska; 22 — Puszcza Rzepińska; 23 — Roztocze; 24 — Tatry; 25 — wielkie jeziora mazurskie; 26 — Zalew Sulejowski

Dessin 8. La carte présentant la connaissance du pays par les habitants de Łódź

A — La carte des localités visitées; B — La carte des régions visitées

- 1 — le Beskide de Nowy Sącz; 2 — le Beskide de Żywiec; 4 — les Bieszczades; 4 — les Forêts de Tuchola; 5 — les Montagnes de Gorce; 6 — les Montagnes de Bystrzyca; 7 — les Montagnes Stołowe;

mysłowość łódzkich organizatorów turystyki jest standardowa i nie wystarczająca by poznać najciekawsze zakątki naszego kraju. Z drugiej strony można pokusić się o stwierdzenie, iż społeczeństwo łódzkie nie jest zbyt wymagające w zakresie turystyki poznawczej.

Nie sposób w tym miejscu pominąć czynnik ekonomiczny, który jest bardzo ważny i często ograniczający wyjazdy turystyczne. Można nawet zaryzykować tezę, iż zasięg i częstotliwość wyjazdów wycieczkowych świadczy o zamożności społeczeństwa.

Nie bez znaczenia pozostają również: kultura wypoczynku, chęć poznania, jak i pewne przyzwyczajenia czy nawyki danego społeczeństwa.

Tak opracowane materiały pozwoliły określić wielkość oraz zasięg przestrzenny wyjazdów wycieczkowych mieszkańców Łodzi, jednego z wielkich miast Polski, miasta które jednak ze względu na swoją historię, funkcję ekonomiczną, a nade wszystko swoich mieszkańców, nie jest typowym przykładem wielkiego miasta Polski.

5. WNIOSKI

Wyjazdy wycieczkowe mieszkańców Łodzi wykazują i potwierdzają zarazem cechy charakterystyczne dla ruchu wycieczkowego w ogóle.

Główną cechą wycieczkowania jest sezonowość. Głównymi organizatorami tych wyjazdów w Polsce są szkoły i zakłady pracy (z większym udziałem szkół w kwietniu, maju, czerwcu oraz wrześniu i październiku, a zakładów pracy w okresie miesięcy letnich — wakacje).

Najczęściej używany do przemieszczania się środek lokomocji to autokar, w mniejszym stopniu kolej.

Biorąc pod uwagę cel wyjazdu, zasięg przestrzenny, długość pobytu, organizatorów oraz środek lokomocji można wyróżnić kilka modeli wycieczek, zaczynając od najbliższej okolicy:

1. Piesze wycieczki po Łodzi oraz w strefę podmiejską, organizowane głównie przez szkoły dla swoich uczniów.

2. Jedno- lub dwudniowe wyjazdy autokarowe lub kolejowe w najbliższą okolicę do miejscowości atrakcyjnych turystycznie, organizowane przez szkoły (głównie) i zakłady pracy.

8 — les Montagnes de Święty Krzyż; 9 — le lac de Gopło; 10 — le lac de Wąsosze; 11 — le Jura de Cracovie et Częstochowa; 12 — les Montagnes de Karkonosze; 13 — la Vallée de Kłodzko; 14 — les forêts de Kielce; 15 — les forêts de Wieluń; 16 — les forêts de Zielona Góra; 17 — la Région d'Orawa; 18 — les Montagnes de Pieniny; 19 — la Forêt de Kampinos; 20 — la Forêt de Noteć; 21 — la Forêt de Pisz; 22 — la Forêt de Rzepin; 23 — la Région de Rostocze; 24 — les Montagnes de Tatra; 25 — les grands lacs de Mazurie; 26 — la Submersion aux environs de Sulejów

3. Jedno- lub dwudniowe wyjazdy autokarowe na grzyby, organizowane niemal wyłącznie przez zakłady pracy.

4. Kilkudniowe (3, 4, 5) krajoznawcze wycieczki autokarowe podejmowane w celu poznania szczególnych walorów antropogenicznych czy przyrodniczych miejscowości lub obszarów znacznie oddalonych od Łodzi (region nadmorski, obszary górskie).

5. Piesze lub autokarowe pielgrzymki do miejscowości związanych z kultem religijnym.

Mapa zasięgu terytorialnego wyjazdów wycieczkowych mieszkańców Łodzi wg stref odległościowych dowodzi, iż 51,8% ich uczestników odbyło wyjazdy w strefie oddalonej do 150 km od Łodzi (przynależność województw do danej strefy została dokonana na podstawie odległości miasta wojewódzkiego od Łodzi). Potwierdza to największą frekwencję łodzian w województwach sąsiadujących z województwem łódzkim.

W strefie od 150 do 300 km znalazło się najmniej uczestników — 21,9%. Jest to tzw. strefa wewnętrzna, stosunkowo uboga w walory przyrodnicze.

Natomiast w odległości 300—450 km od Łodzi (w strefie zewnętrznej) przebywało aż 26,3% wycieczkowiczów. O takiej frekwencji zadecydowała przynależność do tej strefy terenów szczególnie atrakcyjnych, położonych na wybrzeżu morskim, jak również w Karpatach oraz Sude-tach (tab. III, rys. 9).

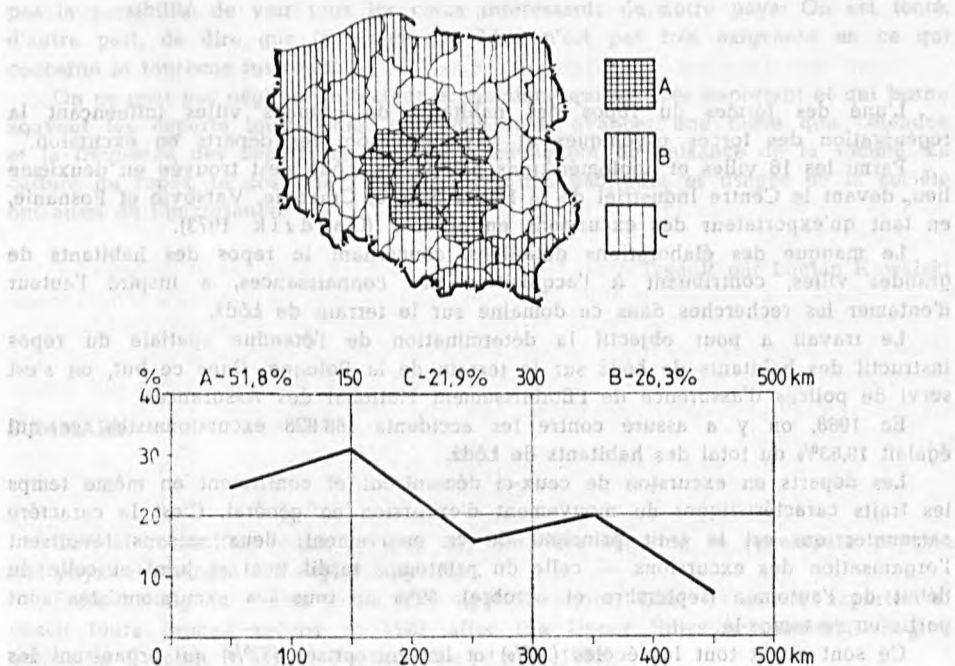
Tabela III

Zasięg przestrzenny wyjazdów wycieczkowych mieszkańców Łodzi w 1988 r. wg stref odległościowych

L'étendue territoriale des départs en excursion des habitants de Łódź en 1988 selon les zones d'éloignement

Strefy odległości od Łodzi w km	Wielkość wyjazdów	
	w liczbach bezwzględnych	w %
Do 100	42 652	25,2
100—150	45 080	26,7
150—200	10 047	5,9
200—250	14 075	8,3
250—300	12 202	7,2
300—350	18 888	11,2
350—400	14 148	8,3
400—450	11 736	6,9

Zródło: Opracowanie własne.



Rys. 9. Strefy intensywności wyjazdów wycieczkowych mieszkańców Łodzi
 A — strefa środkowa — najintensywniejszych wyjazdów wycieczkowych (do 150 km); B — strefa zewnętrzna — intensywnych wyjazdów wycieczkowych (300–450 km); C — strefa wewnętrzna — słabo intensywnych wyjazdów wycieczkowych (150–300 km)

Dessin 9. Les zones de l'intensité des départs en excursion des habitants de Łódź
 A — la zone centrale des départs en excursion les plus intenses (jusqu'aux 150 km.); B — la zone extérieure des départs en excursion intenses (de 300 à 450 km.); C — la zone intérieure des départs en excursion peu intenses (de 150 à 300 km.)

PIŚMIENICTWO

- Gajdzik B., 1973, *Wycieczki autokarowe mieszkańców wielkich miast polskich*, „Biuletyn Informacyjny IT”, z. 2.
 Mileska M. I., 1963, *Regiony turystyczne Polski*, „Prace Geograficzne”, nr 3.

Mgr Jolanta Kostrzawa
 Zakład Geografii Miast i Turystyki
 Instytut Geografii Ekonomicznej
 i Organizacji Przestrzeni
 Uniwersytet Łódzki
 al. Kościuszki 21
 90-418 Łódź

Wpłynęło:
 31 stycznia 1991 r.

RÉSUMÉ

L'une des formes du repos des habitants de grandes villes influençant la régénération des forces psychiques et physiques sont les départs en excursion.

Parmi les 16 villes et agglomérations polonaises, Łódź s'est trouvée en deuxième lieu, devant le Centre Industriel de la Haute Silésie, Cracovie, Varsovie et Posnanie, en tant qu'exportateur des excursions en autocar (Gajdzik 1973).

Le manque des élaborations détaillées, concernant le repos des habitants de grandes villes, contribuant à l'acquisition des connaissances, a inspiré l'auteur d'entamer les recherches dans ce domaine sur le terrain de Łódź.

Le travail a pour objectif la détermination de l'étendue spatiale du repos instructif des habitants de Łódź sur le terrain de la Pologne. Dans ce but, on s'est servi de polices d'assurance de l'Etablissement National des Assurances.

En 1988, on y a assuré contre les accidents 168 828 excursionnistes, ce qui égalait 19,83% du total des habitants de Łódź.

Les départs en excursion de ceux-ci démontrent et confirment en même temps les traits caractéristiques du mouvement d'excursion en général. C'est le caractère saisonnier qui est le trait principal de ce mouvement: deux saisons favorisent l'organisation des excursions — celle du printemps tardif (mai et juin) et celle du début de l'automne (septembre et octobre). 50% de tous les excursionnistes sont partis en ce temps-là.

Ce sont avant tout les écoles (33%) et les entreprises (52%) qui organisent les excursions. La participation des écoles est plus grande pendant les deux saisons citées, celle des entreprises est plus grande pendant les mois d'été (les vacances).

Pour se déplacer, on se sert le plus souvent d'un autocar (84%), plus rarement on choisit les chemins de fer. Une partie minime des excursionnistes (3,2%) parcourt le pays à pied.

En 1988, an d'analyse, les habitants de Łódź ont fait 4964 départs d'excursion, pour visiter 619 villes et localités et 26 régions (dessin 8). Ils ont parcouru toutes les voïvodies de la Pologne. Cependant on s'intéressait d'une façon inégale aux différentes régions du pays.

L'analyse détaillée a permis d'indiquer les régions préférées des habitants de Łódź. Ce sont: la Pologne centrale comprenant les voïvodies avoisinantes de Łódź, la région maritime, celle de montagne (les Sudètes, les Karpates) avec la prépondérance des Karpates, la région de la Grande Pologne, aux grands terrains forestiers, les villes de la Pologne centrale et ouest, disposant de valeurs anthropogéniques.

Surprenante est l'omission des terrains est de la Pologne et des voïvodies de Leszno, Legnica, Wrocław, Opole, Zielona Góra. Pourtant les régions citées disposent de beaucoup de curiosités de milieu, historiques ou religieuses.

Les terrains visités le plus souvent par les habitants de Łódź constituent une raie traversant le territoire de la Pologne du Nord vers le Sud s'élargissant au centre du pays.

Les habitants d'une grande ville, et c'est le cas de Łódź, profitent dans une grande mesure, s'il s'agit de services touristiques, de propositions des agences de voyages et de services sociaux des entreprises.

Les recherches faites nous autorisent à constater que l'offre et l'ingéniosité des organisateurs du tourisme à Łódź sont insuffisantes et sans originalité et n'assurent

pas la possibilité de voir tous les coins intéressants de notre pays. On est tenté, d'autre part, de dire que la société de Łódź n'est pas très exigeante en ce qui concerne le tourisme instructif.

On ne peut pas négliger le facteur économique qui est très important et qui borne souvent les départs touristiques. On peut aussi avancer une thèse que l'étendue et la fréquence des départs en excursion témoignent de l'aisance de la société. La culture du repos, le désir de s'instruire, certaines habitudes et usages de la société ont aussi de l'importance.

Traduit par Lucjan Kowalski

SUMMARY

One of recreation forms for big city dwellers allowing to regenerate psychic and physical strength are exploratory trips.

From among 16 Polish cities and agglomerations, Łódź — as an exporter of coach tours ranked second in 1967 after the Upper Silesian Industrial Region outpacing Cracow, Warsaw, Poznań (Gajdzik 1973).

Lack of detailed studies on exploratory recreation among big city dwellers in the Polish literature became an inspiration for the studies in this field on the area of Łódź.

The present study is, thus, an attempt to assess a spatial coverage of exploratory trips of Łódź residents in Poland basing on insurance policies issued by the State Insurance Company.

The total of 168,828 participants of out-going trips were insured in that company in 1988, which accounted for 19.83% of the total number of Łódź inhabitants.

Such exploratory trips made by the inhabitants of Łódź display and also confirm characteristic features of the excursion traffic in general. The main feature of exploratory trips is their seasonality (two excursion seasons: the late spring season in May and June, and the early autumn season in September and October, during which over 50% of all taking part in these trip left the city of Łódź).

The main organizers of the trips are schools (33% of all) and work establishments (52%), with a bigger number of excursions organized by schools in the above mentioned two seasons and by work establishments during summer months (vacations). The most commonly used means of transport proved to be a coach (84%) followed by railways. Participants of walking tours constituted an insignificant part of all those engaged in excursions (3.2%).

In 1988 the inhabitants of Łódź made 4,964 exploratory trips registered in the State Insurance Company to 619 destination places and 26 regions (Fig. 8).

During their excursions they visited all the administrative provinces of Poland. However, their interest in different regions of the country tended to differ.

A detailed analysis allowed to determine explicitly the regions preferred by Łódź inhabitants. These are: Central Poland encompassing neighbouring administrative provinces; the Baltic coast; the mountain regions (the Sudetes, the Carpathians) with predominance of Carpathian areas; Central-Western Poland with its large

wooded areas; towns of Central and Western Poland with their interesting anthropogenic attractions.

There was recorded a surprisingly small number of excursions to Eastern Poland and to the administrative provinces of Leszno, Legnica, Wrocław, Opole, Zielona Góra especially since they possess rich natural, historical, or religious attractions.

The areas most frequently visited by Łódź inhabitants form a distinct belt on the area of Poland passing from the north to the south with its substantial widening in Central Poland.

The inhabitants of the large city, in this case of Łódź, avail themselves, to a large extent, of services offered by travel agencies and socio-welfare departments of work establishments. The studies in question indicate that the offer and ingenuity of tourism organizers in Łódź is quite limited and it does not allow to get acquainted with the most attractive places in Poland. On the other hand, one might venture saying that Łódź inhabitants are not too demanding in the field of exploratory tourism.

We should not omit here the economic factor, which is very important for tourist trips often acting as a major constraint. A thesis might be advanced that the coverage and frequency of exploratory trips are a testimony of the society's wealth. Equally important are also: culture of recreation, desire to explore the unknown, and some habits of a given society.

Translated by Leszek Podbielski