

**Marin Bachvarov**

Katedra Geografii Miast i Turyzmu  
Uniwersytet Łódzki  
ul. Kopcińskiego 31  
90-142 Łódź  
bachvar@geo.uni.lodz.pl

## REGION TURYSTYCZNY – NOWA TREŚĆ W STAREJ FORMIE?

*Geografom, którzy za drzewem nie widzą lasu*

**Zarys treści:** Artykuł jest próbą wyjaśnienia treści i możliwości aplikacyjnych regionalizacji turystycznej na tle dorobku teoretycznego w tej dziedzinie. Analizowane są w nim zarówno specyficzne cechy regionu turystycznego, jak i wzajemne odniesienia regionu do terytorialnego systemu rekreacyjno-turystycznego. Region turystyczny jest jednocześnie tworem gąłęziowym i funkcjonalnym. Podjęte zostały zagadnienia delimitacji regionu turystycznego i krótko przedstawiono problemy regionalizacji w polskiej literaturze specjalistycznej. Autor próbuje też odpowiedzieć na pytanie, dlaczego regionalizacja turystyczna nie cieszy się zainteresowaniem specjalistów?

**Słowa kluczowe:** koncepcja regionu i regionalizmu, region turystyczny, delimitacja regionu turystycznego, regionalizacja turystyczna w Polsce.

### 1. WSTĘP

Region jest podstawowym pojęciem w naukach badających przestrzeń geograficzną. Wyodrębnienie i analiza regionu jest wielopłaszczyznowym celem badania, jednocześnie jest jego przedmiotem i narzędziem. Geografia nie może się spełnić inaczej niż poprzez wyodrębnianie i badanie różniących się części przestrzeni. WHITELSEY (1954) zdefiniował region jako odróżniający się segment przestrzeni ziemskiej. Przez długi okres studia regionalne były pojmowane właśnie jako „dyferencjacja arealowa”, czyli chorologia (JOHNSON 1994), przy czym obszary o większym podobieństwie badanych cech są zaliczane do tego samego regionu pod warunkiem, że między nimi istnieje ciągłość przestrzenna. Istnienie takich **regionów formalnych** można było za pomocą obiektywnych kryteriów udowodnić i wytyczyć ich granice – na przy-

## A TOURIST REGION – A NEW MEANING IN AN OLD FORM?

*... to geographers who cannot see the wood for the trees*

**Outline:** The article is an attempt to explain the meaning and possible applications of the term 'region', with reference to tourist regionalisation and in comparison with existing theory on the subject. The author analyses both the specific features of a tourist region and the relation between a region and the recreational-tourist system. A tourist region is both a sector and functional system at the same time. The author discusses the delimitation of a tourist region and briefly presents the regionalisation problems raised in Polish academic literature. He also attempts to answer the question of why specialists are not interested in tourist regionalisation.

**Key words:** the concept of a region and regionalism, a tourist region, the delimitation of a tourist region, tourist regionalisation in Poland.

### 1. INTRODUCTION

The region is a basic concept in those academic subjects dealing with geographical space and its identification and analysis is a complex research objective, both an object and a tool at the same time. Geography delimits and studies different parts of space. WHITELSEY (1954) defined a region as a distinctive part of the earth's surface. For many years regional studies were seen as an 'area differentiation' or chorology (JOHNSON 1994), where areas displaying similar features belong to the same region on the condition that there is spatial continuity between them. Using objective criteria, the existence of such **formal regions** could be demonstrated and they could be delimited e.g. regions of

kład regiony roślinności naturalnej. Poszukiwanie regionów formalnych przez długi okres było sednem nauk geograficznych.

Pogląd ten został zakwestionowany w latach sześćdziesiątych przez zwolenników analizy ilościowej, którzy nie odrzucali znaczenia regionu, postrzegali go jednak głównie jako logiczny sposób organizacji informacji geograficznej (HAGGETT 1977). W latach sześćdziesiątych GRIGG (1965) dostrzegł, że regionalizacja jest bliska klasyfikacji (właściwie jest klasyfikacją poziomą) i wywiódł logikę taksonomii regionalnej, jak i algorytmu tworzenia regionów. Na tej podstawie rozwija się paradygmat klasyfikacyjny, a później podejście systemowe w badaniach terytorialnych.

Od lat siedemdziesiątych studia regionalne rozwijają się w kierunku tworzenia i zastosowania baz danych oraz tworzenia **geograficznych systemów informacyjnych** na podstawie nośników elektronicznych (komputery, skanowanie, Internet).

Po latach trzydziestych XX w. na geografii zachodnią wywarła duży wpływ teoria Christallera o organizacji przestrzeni społeczno-ekonomicznej za pomocą sieci centralnych miejsc. Był to pierwszy krok w drodze do koncepcji **regionu funkcjonalnego (problemowego)**, opartego bardziej na strukturze społecznej niż na właściwościach środowiska przyrodniczego. Później badacze, tacy jak Berry, Dickinson i Philbrick, wyjaśnili mechanizmy łączenia regionów funkcjonalnych w sieci i systemy przestrzenne. Regiony funkcjonalne w odróżnieniu od regionów formalnych cechuje różnorodność; w zależności od postawionych celów charakter ich tworzenia jest woluntarystyczny. Są to najczęściej sieci terytorialne o charakterze integralnym lub gałęziowym (np. projekt rozwoju regionu TWA w USA, rozwój COP w Polsce czy rozwój rolnictwa w północnym Kazachstanie). Postęp teoretyczny i metodologiczny w tej dziedzinie miał duże znaczenie dla **rozwoju regionalnego i polityki regionalnej**, które stały się imperatywami społecznymi po II wojnie światowej w niemal wszystkich krajach.

Dzisiaj stoimy w obliczu nowej sytuacji. Dzięki postępowi technicznemu i globalizacji w dziedzinie gospodarki i finansów, ważniejsze stają się nieraz więzi dalekie niż oparte na sąsiedztwie terytorialnym. Dzięki globalizacji po raz pierwszy w historii doszło do powstania światowej hiperprzestrzeni, co wymaga monitorowania i studiowania procesów międzynarodowego podziału pracy. Nie prowadzi to do ujednoczenia przestrzeni,

natural flora. Searching for formal regions remained the main objective of geography for a long time.

This approach was questioned in the 1960's by advocates of quantitative analysis. They did not deny the importance of the region, but perceived it mainly as a logical way of organising geographical information (HAGGETT 1977). In the 1960's GRIGG (1965) noted that regionalisation is close to classification (as a matter of fact it is a horizontal classification), and developed both the logic of regional taxonomy and an algorithm for determining regions. These formed the base of the classification paradigm and was followed by a systems approach.

Since the 1970's regional studies have been aiming at creating and exploiting data bases, as well as creating **geographical information systems** based on electronic media (computers, scanners, the internet).

From the 1930's, 'western' geography had been greatly influenced by Christaller regarding the organisation of socio-economic space via central place theory. It was the first step towards the concept of a **functional region** based on social structure rather than the natural environment. Later researchers such as Berry, Dickinson & Philbrick explained the mechanisms linking functional networks into spatial systems. In contrast to formal regions, functional regions assume a variety of appearances depending on the objectives set. They are usually integrated or sectoral spatial systems (e.g. the development project for the TVA (Tennessee Valley Authority) region in the USA, the development of *Centralny Okręg Przemysłowy* (central industrial district) in Poland, or agriculture in North Kazakhstan). Theoretical and methodological progress in this field strongly affected **regional policies** and **development** which became imperatives after World War II in almost all countries.

Nowadays the situation is different. Due to technological advances and economic and financial globalisation, distant links can often become more significant than those based on territorial proximity. Due to globalisation for the first time in history

wręcz przeciwnie, globalne procesy i przemiany wywołują **lokalne odpowiedzi**, które są zawsze odmienne. Stąd rozwój w różnych obszarach świata jest z konieczności niejednakowy i nierównomierny.

Jednocześnie wzrasta rola **regionalizmu (regionalizmów)** w polityce i administracji, w dziedzinie tożsamości kulturowej. Niezależnie od tej zmiany akcentów w rozwoju przestrzennym, nie można zarządzać w terytorium bez wiedzy o jego strukturze, co stanowi też podstawę sporządzania planów (schematów) zagospodarowania regionalnego.

Dzisiaj czynniki społeczno-ekonomiczne i ekologiczne mają decydujący wpływ na procesy regionotwórcze, jednak coraz dobitniej obserwujemy i inny, nowy wymiar regionalizmu – jego wpływy na życie jednostki. Chodzi tu o wymiar ludzki, identyfikację z miejscem, z markerami kulturowymi. Dlatego regionalizacja ma coraz większe znaczenie w teorii społecznej, gdzie jest ona rozumiana nie jako konkretna koncepcja, na podstawie której są wyodrębniane jednostki terytorialne, lecz bardziej jako system kojarzenia (system klastrów) różnych kontekstów społecznych. Jeden ze strukturalistów – THRIFT (1983) – pisze, że region to miejsce skonfrontowania działalności człowieka ze strukturą społeczną.

Magistralnym trendem w badaniach regionalnych jest nie tyle opracowywanie konkretnych i szczegółowych analiz, ile metodyka tworzenia i udoskonalania ukierunkowanych analiz regionalnych do celów stosowanych – np. dla administracji, w marketingu, w usługach i zaopatrzeniu ludności. Zatem chodzi nie tyle o samą analizę regionalną, co o **podejście regionalne** dynamicznie zmieniające się w zależności od celów oraz stosowanych narzędzi i kryteriów. Innymi słowy, interesuje nas nie tyle ryba, którą można raz skonsumować, ile wiedza o sposobie jej łowienia, który może zapewnić ją codziennie na naszym stole.

Ów krótki i ułomny zarys problematyki regionu nie nawiązuje do jego cech oczywistych, nie budzących wątpliwości, takich jak: ciągłość w przestrzeni, zmienność w czasie, wewnętrzne podobieństwo (jednolitość) pod względem przyjętych kryteriów, specjalizacja w stosunku do świata zewnętrznego, istnienie wewnętrznej struktury – chociażby rdzenia i peryferii, konieczność przepływów informacji i dóbr w regionie i poza nim itd.<sup>1</sup>

a world hyperspace has come into being, and this requires the monitoring and studying of international division of labour processes. Globalisation does not lead to a uniformity of space. On the contrary, global processes and changes produce **local responses** which are never the same. Hence development in different parts of the world is bound to be different and uneven.

Simultaneously, the role of **regionalism (or regionalisms)** in politics, administration and cultural identity is growing. Irrespective of differences in spatial development, it is impossible to control a territory without knowledge of its territorial structure. This is also essential for making regional development plans.

Nowadays socio-economic and ecological factors determine region-forming processes, but a new aspect of regionalism can also be observed – the growing influence of regions on the life of an individual. This human dimension involves an identification with a place and with cultural markers. Therefore regionalisation is becoming increasingly important in social theory where it is understood not as a concept producing individual territorial units, but rather as a cluster of different social contexts in time and space. One of the structuralists, THRIFT (1983), writes that a region is a place where human activity is being confronted with the social structure.

A major trend in regional studies is not so much the conducting of detailed analyses as the creation of a methodology for improving analysis for particular purposes e.g. for administration, marketing, services, supplying goods for a local population etc. So it is not so much regional analysis itself as the **regional approach** which is changing dynamically, depending on the objectives, tools and criteria used. In other words we are not interested in fish which can be eaten once only, but in the knowledge of how to catch them, as in this way we can have them on our plates every day.

This brief and certainly incomplete outline of issues concerning the term 'region' does not refer to such obvious features as continuity in space, change-ability in time, homogeneity according to accepted criteria,

## 2. REGION TURYSTYCZNY – SPECYFIKA, GŁÓWNE JEGO CECHY I ASPEKTY

Należy zacząć od kilku ustaleń co do pokrewnych zjawisk **rekreacji i turystyki**, których konkretnymi przejawami przestrzennymi są **regiony rekreacyjno-turystyczne**. Dalej w tekście te pojęcia będą skrótowo używane jako turystyka i regiony.

Megapojęciem zawierającym „region turystyczny”, jak i inne obiekty turystyczne, których w danym momencie nie można uznać za część jakiegoś regionu turystycznego, jest **przestrzeń turystyczna** (patrz GOŁEMBSKI 2002, tekst w rozdz. I. autorstwa S. Liszewskiego). Przyjmując hipotezę przestrzeni turystycznej LISZEWSKIEGO (1995) należy uznać, że początkowe fazy – podprzestrzenie rozwoju turystyki nie wykazują znamion regionu turystycznego. Zaczyna się on wytwarzać na poziomie podprzestrzeni penetracji, przez asymilację i kolonizację, a stopniowo traci te cechy na etapie urbanizacji (w wyniku tzw. **turystyfikacji** – zbyt wielkiego nasycenia ruchem turystycznym i zagospodarowaniem, a także ujemnych reperkusji społeczno-kulturowych). Autor ten analizuje różnicę między przestrzenią a regionem turystycznym. Liszewski (GOŁEMBSKI 2002) uważa, że o ile typy przestrzeni turystycznej (podprzestrzenie) odzwierciedlają etapy (fazy) w rozwoju turystyki i charakter „zawłaszczania obszarów”, to regiony turystyczne są arealami jednorodnymi pod względem wybranych kryteriów.

Innym ustaleniem jest ocena różnic między regionem turystycznym i **terytorialnym systemem rekreacyjno-turystycznym** (Preobrażenski, Liszewski i Baczarow – patrz rys. 1 i 2), niezależnie od dużej bliskości tych pojęć.

Nie wdając się w szczegółową debatę na ten temat pragnę zaznaczyć, że głównym czynnikiem systemotwórczym są powiązania gałęziowe (rys. 1) między blokami (podsystemami) gałęzi. Czynnikiem regionotwórczym są skojarzenia terytorialne (rys. 2) konkretnych elementów bloków między sobą, ale też z elementami otaczającego środowiska przyrodniczego, społeczno-gospodarczego i kulturowego, dzięki czemu w danym obszarze powstaje **specjalizacja turystyczna** w stosunku do „świata zewnętrznego”. Zatem z jednej strony „region” jest węższym pojęciem, bowiem obejmuje tylko część infrastruktury większego obszaru (tę część, która jest na obszarze danej jednostki regionalnej), z drugiej strony jest szerszy, bo przecież obejmuje

specialisation in relation to the outside world, the existence of an inner structure (such as a core and periphery), and the inevitability of information and asset transfer within and outside the region.<sup>1</sup>

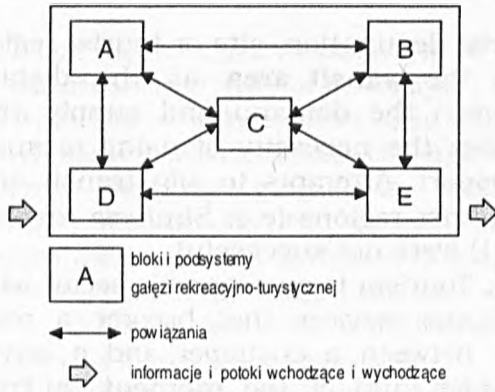
## 2. A TOURIST REGION – ITS DISTINCTIVENESS, MAIN FEATURES AND ASPECTS

Firstly several facts should be established concerning **recreation** and **tourism** whose concrete spatial manifestations are **recreational-tourist regions**. The concept will later be referred to as 'tourism and regions'.

A 'mega-concept' encompassing a 'tourist region' and other smaller tourist concepts which at a given moment cannot be regarded as parts of a tourist region, is **tourist space** (see Liszewski, in GOŁEMBSKI 2002). Accepting Liszewski's hypothesis of tourist space (1995), one must agree that the initial phases of tourist development (subspaces) do not show the features of a tourist region. This occurs at the 'penetration' stage, develops at the 'assimilation' and 'colonisation' stages, and gradually loses features at the 'urbanisation' stage (as a result of the **'touristification'** – excessive tourist activity and development, as well as negative socio-cultural effects). Liszewski analyses the difference between tourist space and the tourist region, and believes (GOŁEMBSKI 2002) that while types of tourist space (subspaces) reflect stages (phases) in the development of tourism and 'area annexation', tourist regions are homogeneous areas according to the adopted criteria.

Another issue that needs to be established is the difference between a tourist region and the **territorial recreational-tourist system** (PREOBRAŻENSKI, LISZEWSKI & BACHVAROV 1998, see: Fig. 1 and 2) irrespective of any similarity between these two concepts.

Without going into detail, it should be pointed out that the main system-creating factors are the links (Fig. 1) between blocks (subsystems). The region-creating factors are the territorial connections (Fig. 2) among given blocks, but also the links with the elements of the surround-



Rys. 1. Terytorialny system rekreacyjno-turystyczny (TSRT)

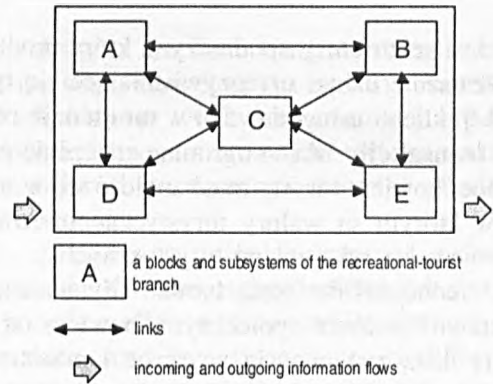
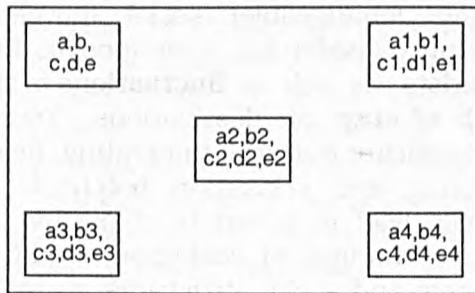


Fig. 1. Territorial recreational-tourist system (TRTS)



Rys. 2. Regionalizacja rekreacyjno-turystyczna; a...e, a1...e1, a2...e2, a3...e3, a4...e4 – skojarzenia lokalnych elementów podsystemów gałęzi rekreacyjno-turystycznej z miejscowymi elementami środowiska naturalnego i społecznego

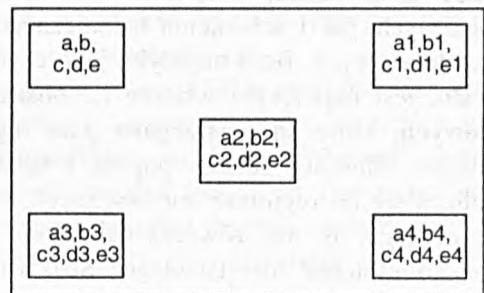


Fig. 2. Recreation and tourist regionalization; a...e, a1...e1, a2...e2, a3...e3, a4...e4 – connecting local elements of recreational and tourist branch subsystems with local elements of the natural and social environment

nie tylko elementy gałęzi turystycznej, lecz i wszystkie inne sztuczne twory i „konstrukty umysłowe”, z którymi tworzy domkniętą całość i które w jakiś sposób rzutują na rozwój turystyki regionu.

W dalszej części rozważań podjęta zostanie próba przedstawienia w bardzo ogólnym zarysie kilku oryginalnych cech przestrzennych turystyki rzutujących na specyfikę regionów turystycznych:

1. Przestrzennie turystyka obejmuje trzy podstawowe elementy: **sfera genezy popytu i rekrutacji** turystów, **sfera podaży usług** (realizacji popytu, nazywana także destynacją turystyczną, miejscowością lub regionem turystycznym) i **sfera łączności** między nimi, bowiem oddalenie obszarów popytu i podaży implikuje konieczność korzystania ze środków transportu. Próby przyłączenia obszarów tranzytowych do regionów turystycznych (np. *Strategie rozwoju...* 2001) raczej się nie powiodły.

ing natural, socio-economic and cultural environment. This leads to the **tourist specialisation** of a given area as opposed to the 'outside world'. Therefore, on the one hand a 'region' is a smaller concept, covering only part of a larger area's infra-structure (the part which is found in the area of a given regional unit), but on the other it is a larger concept, because it covers not only elements of the tourist sector, but also all other artefacts and 'mentifacts'. Together they create a complete whole and, one way or another, influence the development of tourism in the region.

Below I will attempt to outline several specific spatial features of tourism that determine the distinctiveness of tourist regions:

1. Spatially, tourism consists of three basic elements: the **source of tourist demand**, and the **recruitment area**, the **service supply area** (also known as the

2. Jest sektorem gospodarczym, który produkuje przeważnie usługi urzeczywistniające się tylko w relacji klient–usługodawca i w **momencie realizacji transakcji**. Ma to ogromne znaczenie przestrzenne, bowiem turysta musi znaleźć się w miejscu, w którym są walory turystyczne oferowane w formie usług rekreacyjno-turystycznych.

3. Jednocześnie jest bardzo dynamicznym (zmiennym) ruchem społecznym, bowiem odznacza się dużą zmiennością w czasie i przestrzeni, zmiennością strukturalną **podróżujących oraz ich pobytu** w miejscach docelowych. Posiada znaczący potencjał kulturowy, integrujący, zdrowotny, relaksujący, jednocześnie może doprowadzić do różnorodnych pozytywnych i negatywnych zmian struktury gospodarczej i społecznej, warunków ekologicznych, jak i uzbrojenia technicznego obszarów docelowych. Rola turystyki, jako czynnika przemian, jest największa właśnie na **obszarach docelowych**, które są postrzegane jako regiony turystyczne. Obszary genezy popytu i łączności nie zalicza się do regionów turystycznych, niezależnie od tego, że one również należą do przestrzennego systemu turystycznego. Stąd istnieje poważna różnica między zasięgiem i charakterem regionu turystycznego a całokształtem przestrzeni turystycznej, w której region jest tylko elementem składowym. ROGALEWSKI (1974), LISZEWSKI (2002) i inni autorzy zwracają również uwagę na kształt regionów turystycznych. Pod tym względem są one pasmowe, węzłowe, arealowe (rozproszone) itd.

Walory turystyczne są **heterogeniczne**. Część wyjściowych walorów (atrakcji) turystycznych ma charakter naturalny, a inna część – jest stworzona przez człowieka. Mają one odmienną „geografię”. Pierwsze wywodzą się ze środowiska naturalnego mało zmienionego, drugie – ze środowiska sztucznego (przede wszystkim w osiedlach). Granica między tymi dwiema grupami nie jest ostra, bowiem istnieje grupa atrakcji, które są dziełem ludzkim i jednocześnie przyrodniczym – np. sztuczne zbiorniki wodne.

4. Lokalizacja walorów wyjściowych decyduje o powstaniu obszaru ze **specjalizacją turystyczną**. Walory same w sobie nie są atrakcjami turystycznymi, jednak w określonych warunkach, po zainwestowaniu pracy i środków, przekształcane są w atrakcje, oferowane na rynku jako usługi (produkty turystyczne).

5. Charakterystyczną cechą regionu turystycznego jest **duża sezonowość** w jego funkcjonowa-

tourist destination, site or tourist region), and the **transit area** as the distance between the demand and supply areas implies the necessity of using means of transport. Attempts to join transit areas to tourist regions (e.g. *Strategie razvoja...* 2001) were not successful.

2. Tourism is an economic sector which produces services that become a reality only between a customer and a service-provider, and at the **moment of transaction**. This is of great spatial importance, as the tourist must be at the place where tourist assets are being offered in the form of recreational-tourist services.

3. At the same time tourism is a very dynamic (changeable) social movement, showing considerable variations in **flows of tourists**, as well as **fluctuations in their length of stay** at destinations. Tourism has significant cultural, integrating, health-promoting and relaxation potential, and can also lead to a variety of positive and negative changes in ecological conditions, economic and social structures, as well as the technological development of the **destination areas** which are perceived as tourist regions. The demand and supply source areas are not included in tourist regions, even though they also belong to the spatial tourist system. Hence there is a considerable difference between the range and character of a tourist region and the overall character of tourist space of which the region is just a component. ROGALEWSKI (1974), LISZEWSKI (2002) and other authors also draw attention to the shape of tourist regions. They may be linear, nodal, areal (dispersed), etc.

Tourist assets are **heterogeneous**. Some tourist attractions are natural; some have been created by man. They have different 'geographies'. The former originate from a natural environment which has been little changed, while the latter from man-made environments (mostly settlements). The borderline between these two groups is not clear because there is a group of attractions which are both natural and man-made at the same time – e.g. reservoirs.

4. The location of attractions determines the **tourist specialisation** of an

niu. Wiąże się to z nierównomiernym w czasie oddziaływaniem walorów naturalnych i z dużymi wahaniami w wykorzystaniu czasu wolnego pod wpływem czynników naturalnych i organizacji społecznej. Rosyjscy geografowie, TVERDOCHLEBOV i MIRONENKO (1986), twierdzą, że nie można mówić o regionach turystycznych w ogóle, bowiem mają one różny zasięg i charakter w zależności od sezonu; jest to ich unikatowa cecha, nietypowa dla innych gałęzi gospodarki.

6. Już CHRISTALLER (1963) zwrócił uwagę na dualizm przestrzenny turystyki, pisząc o **regionach metropolitalnych i peryferyjnych**, nie negując jednak istnienia kompleksowego regionu turystycznego jako pojęcia nadrzędnego. Według innych autorów (np. P. Mariota), region turystyczny integralny nie istnieje, bowiem w rzeczywistości mamy do czynienia z dwoma typami regionów, które odznaczają się inną logiką i prawidłowościami czasowo-przestrzennymi: regiony urlopowo-wakacyjne (rozwinęte na podstawie walorów wysokiej jakości i wyspecjalizowanego zagospodarowania), oraz regiony weekendowo-świąteczne (w których najważniejszy jest szybki dojazd z bliskich aglomeracji miejskich, natomiast jakość walorów i zagospodarowania nie mają decydującego wpływu). O ile w regionalizacji urlopowo-wakacyjnej dominuje trwałe zagospodarowanie i cenne walory, to regionalizacja weekendowo-świąteczna uwzględnia przede wszystkim strefę wpływów miast.

Przyjmując lub nie podział obszarów turystycznych na dwa zupełnie inne typy, należy uznać, że ogromną rolę w rozmieszczeniu wyspecjalizowanych obszarów regionów turystycznych odgrywa sieć wyspecjalizowanych osiedli rekreacyjno-turystycznych. W Bułgarii na początku lat dwudziestych ustalono, że istnieje podstawowa sieć centrów turystycznych i sieć skupisk drugich domów, przy czym ta ostatnia jest dużo większa, obejmująca i jednocześnie uzupełniająca podstawową sieć (rys. 3).

7. Region turystyczny jest **regionem gałęziowym i funkcjonalnym**. Istnienie warunków, które ewentualnie mogą zostać walorami i produktami turystycznymi (jeżeli pojawi się popyt na nie), nie upoważnia do zaliczania ich do regionu turystycznego. Najwyżej można w tym przypadku mówić o strefach potencjalnego rozwoju turystyki.

8. Obszary postrzegane jako regiony turystyczne, takie jak góry, pojezierza, wybrzeża morskie,

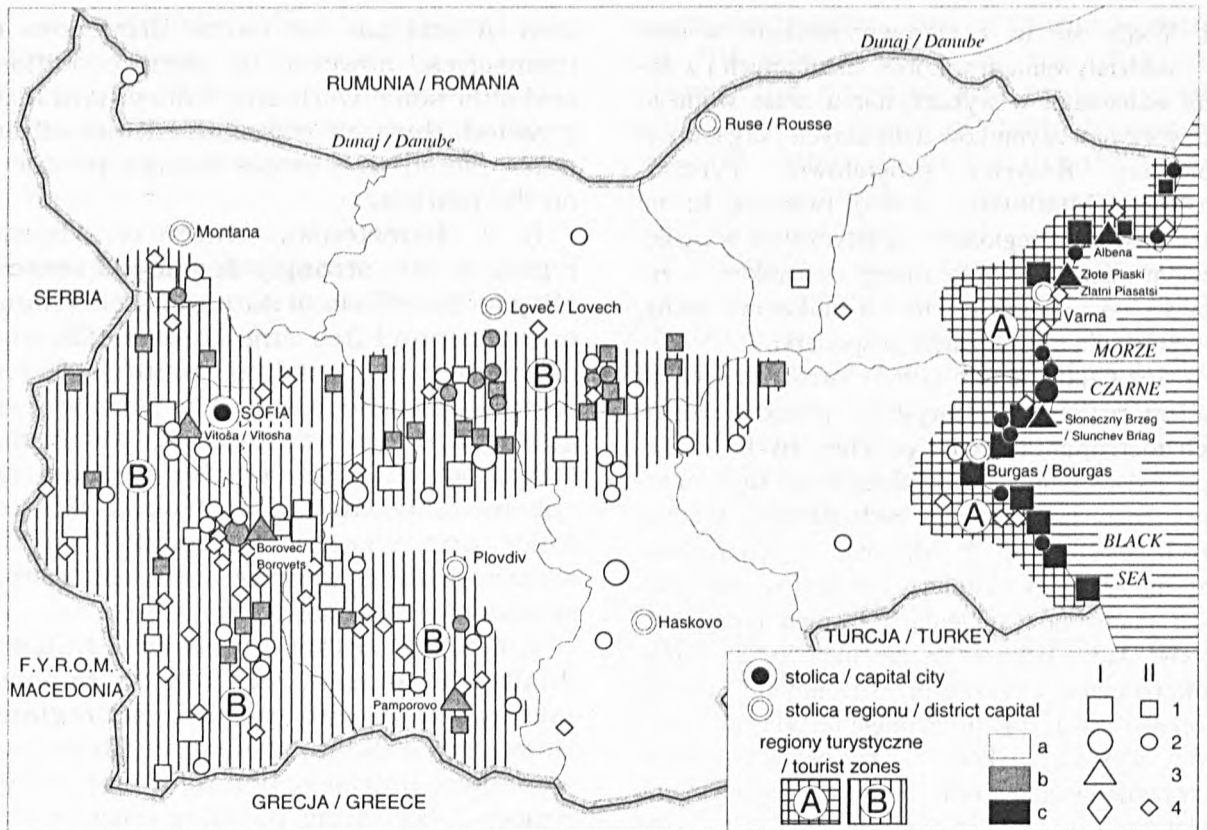
area. Assets are not tourist attractions in themselves, however in given conditions and after some work and money have been invested, they are transformed into attractions offered as services (tourist products) on the market.

5. A characteristic feature of a tourist region is its **strongly-developed seasonality** as the effects of natural assets change over time, and free time is used differently depending on existing natural factors and social organisation. The Russian geographers TVERDOCHLEBOV & MIRONENKO (1986) claim that tourist regions are ephemeral because they have a different range and character depending on the season, a unique feature untypical of other sectors of the economy.

6. Christaller (1963) noticed the spatial dualism of tourism, when he wrote about **metropolitan** and **peripheral regions**. However, he did not deny the existence of a complex tourist region as a higher level concept. According to other authors (e.g. Mariot), an integral tourist region does not exist, as in reality we are dealing with two types of regions different in both their logic, and time and space regularities: holiday regions (based on high quality assets and specialised infrastructure) and weekend-holiday regions (where quick access from nearby urban agglomerations is most important, and the quality of assets and infrastructure are not that significant). While in 'holiday regions' a permanent infrastructure and valuable assets dominate, in 'weekend-holiday regions' the urban influence is decisive.

Whether we accept the division of tourist areas into two completely different types or not, we must agree that specialised recreational-tourist centres are extremely important for explaining the distribution of specialised tourist regions. In the early 1990's in Bulgaria a basic network of tourist centres and a network of second homes was differentiated, with the latter much larger containing and complementing the former.

7. A tourist region is both a **branch** and **functional region**. The fact that there are conditions which may event-



Rys. 3. Osadnictwo turystyczno-rekreacyjne i regiony turystyczne w Bułgarii

Typy osadnictwa rekreacyjno-turystycznego: I – o znaczeniu krajowym i ponadregionalnym, II – o znaczeniu regionalnym; 1 – miasta, 2 – osady wiejskie, 3 – kurorty, 4 – kurorty, które nie mają statusu osiedli; typy atrakcji: a – uzdrowiska lecznicze, b – górskie, c – nadmorskie; regiony turystyczne: A – wybrzeże Morza Czarnego, B – regiony wnętrza kraju (Bułgaria Południowo-Zachodnia, Centralna)

Fig. 3. Tourist-recreational settlement and tourist regions in Bulgaria

Types of recreational settlements in Bulgaria: I – of national and international importance, II – of regional importance; 1 – towns, 2 – villages, 3 – resorts, 4 – resorts without settlement status; types of attractions: a – spa, b – mountain, c – sea-side; tourist regions: A – Black Sea coast, B – Interior (South-West and Central Bulgaria)

mogą **nie wykazywać znacznego powiązania wewnętrznego** (nie mylić z podobieństwem cech i funkcji). Odznaczają się one nieraz intensywniejszymi więzami z obszarami dalekimi (skąd pochodzą turyści) lub z obszarami nieturystycznymi. Czy to oznacza, że w przypadku regionu turystycznego postulat spójności, istnienia większych powiązań wewnątrz regionu niż poza nim się nie sprawdza? Sądzić można, że tak.

9. W dynamice i w skomplikowanym rozwoju regionu turystycznego można dostrzec **kilka etapów rozwoju** (Miossec, Butler, Oppermann, Liszewski i inni). Jednak jak dowodzą LUNDTORP i WANHILL (2002) w niedawno opublikowanej pracy porównującej rozwój turystyki na wyspach Man i Bornholm, okazuje się, że cykl Butlera nie sprawdza się, jeżeli istnieje duża grupa turystów powracających do danego miejsca. W tym przypadku przestrzeń turystyczna jest wielokrotnie in-

usually become tourist assets and products (providing there is a demand for them) does not make them part of the tourist region. We can talk about potential tourist development zones at the most.

8. Areas perceived as tourist regions such as mountains, lake districts or coasts may not show **significant internal links** similar (features and functions are easily confused!). They frequently show much stronger links with distant areas (from where tourists arrive) or with non-tourist areas. Does that mean that the idea of integrity, of strong internal links within a tourist region is false? I believe so.

9. In the dynamics and complicated development of a tourist region one can notice **several stages** (Miossec, Butler, Oppermann, Liszewski, etc). However, in



terpretowana (przez „nowicjuszy” i powracających). Zatem najbardziej stałym elementem regionu turystycznego jest zagospodarowanie, bo interpretacja i postrzeganie walorów ma charakter wybitnie indywidualny.

10. Region turystyczny jest rzeczywisty, jego parametry i cechy, przynajmniej niektóre, można zmierzyć. Jednocześnie jest to **pojęcie zbyt ogólne**, bo mówimy np. o regionie Azji Południowo-Wschodniej i o Roztoczu, czy nawet o mniejszych jednostkach regionalnych. Skala dywersyfikacji wielkości jest zbyt duża. Stwarza to obraz mało porównywalny, zamazuje istotne różnice. Właściwie im mniejsza jest jednostka, tym większe jest jej znaczenie w planowaniu przestrzennym, w marketingu miejsca itd. Na odwrót – większe jednostki mają mniejsze znaczenie aplikacyjne, za to wzrasta ich rola informacyjno-dydaktyczna.

11. Istnieje i dywersyfikacja **typów regionów turystycznych** – np. turystyki nadmorskiej, górskiej, pielgrzymkowej itd. Są to regiony turystyczne wyspecjalizowane, które mają mniejsze znaczenie w planowaniu przestrzennym, natomiast stanowią ważny poligon działania wyspecjalizowanych podmiotów turystycznych.

12. Region turystyczny jako forma uszeregowania i klasyfikacji przestrzennej turystyki ma ogromne **znaczenie informacyjne i dydaktyczne**. W tym tkwi główna jego wartość konsumenta usług turystycznych.

### 3. PROBLEM DELIMITACJI

**Granice regionów turystycznych** jakby skupiają w sobie całą skomplikowaną problematykę regionalizacji. Warunki przyrodnicze lub działalność gospodarcza czy raczej organizacja życia jednostki administracyjnej wiodą tutaj prym. Czy wytyczać granice regionu turystycznego w górach – dolinami i rzekami, grzbietami łańcuchów górskich, czy region turystyki górskiej powinien też objąć tereny podgórskie, w których są większe osiedla, obiekty gospodarcze i terminale, do których przyjeżdżają turyści udający się na tereny górskie? Czy całe Himalaje mogą być uznane za region turystyczny, skoro ich części są tak niedostępne, iż należy wracać setki kilometrów w głąb Chin, Indii i Nepalu, by dostać się do sąsiedniej doliny? Obszary Alp w granicach zjednoczonej Euro-

their recently published work comparing the development of tourism on the Isle of Man and Bornholm, LUNDTORP & WANHILL (2002) claim that Butler's cycle does not prove true if a large group of tourists return to the same place. In this case tourist space is interpreted more than once (by both the 'newcomers' and the revisiting tourists). Therefore the most stable element of a tourist region is its infrastructure, as the interpretation and perception of assets is highly individual.

10. A tourist region is something material; most of its parameters and qualities can be measured. At the same time it is **too general a concept**, as e.g. when we talk about the South-East Asia region, about Roztocze, or even smaller regional units. Size diversification is too large, making comparisons difficult and significant differences unclear. In fact, the smaller the unit, the greater its importance in spatial planning, marketing, etc. On the contrary, larger units are of smaller practical importance, but their educational and information-providing role increases.

11. There is also a diversification of **tourist region types** – e.g. seaside, mountain, pilgrimage tourism and so on. These are specialised tourist regions whose role in spatial planning is smaller, but they are important for the activity of specialised tourist institutions.

12. The tourist region as a form of spatial ordering and classification of tourism has great importance as an **information and education provider** for the consumers of tourist services.

### 3. DELIMITATION ISSUES

**Delimiting the borders of tourist regions** seems to include all the complicated problems of regionalisation. The leading factors here are the natural conditions, economic activity, and particularly the organisation of an administrative unit. Should the borders of a tourist region in the mountains be delimited by valleys, rivers and mountain ridges, or should such a region also comprise the surrounding areas, with larger settlements, transport

py są dość dobrze połączone drogami, tunelami, kolejkami linowymi, trasami narciarskimi. Jednak czy pozwala to na oderwanie Alp włoskich od Lombardii i Piemontu, austriackich – od doliny Dunaju, Styrii i Karyntii, szwajcarskich od równinnej Szwajcarii północnej, francuskich – od doliny Rodanu? Zatem istnieje dylemat dotyczący włączania lub nie do regionu turystycznego obszarów nieturystycznych, terytorialnie i funkcjonalnie z nim związanych. Uważam, że należy i tu widzieć jedną z różnic w stosunku do gałęziowego systemu terytorialnego rekreacji i turystyki w ujęciu PREOBRAŻENSKIEGO i in. (1975). Jest kwestią otwartą, czy przestrzeń turystyczna powinna zawierać takie nieturystyczne tereny (lecz związane z turystyką)? Chyba raczej nie.

W ramach zajęć z geografii turystycznej świata zadałem studentom kierunków turystycznych kilku wyższych uczelni w Bułgarii i Polsce (razem ok. 200 osób) pytanie: „Co decyduje o granicach regionu turystycznego – krajobrazy przyrodnicze czy granice administracyjno-polityczne?”. Większość zapytanych polskich studentów uważa, że prymat mają krajobrazy przyrodnicze, czyli wielkie jednostki fizycznogeograficzne (np. Tatry), natomiast ich koledzy bułgarscy skłaniają się bardziej ku decydującej roli granic państwowych. Można to interpretować tak: w pierwszym przypadku region turystyczny jest postrzegany przeważnie jako region opierający się na występowaniu cennych walorów przyrodniczych, w drugim przypadku region jest traktowany bardziej jako poligon do zbierania informacji (wiadomo, że *gros* informacji przestrzennej jest w układzie jednostek administracyjnych i szczególnie państw) oraz zarządzania. Lokalizacja i granice regionu turystycznego są właściwie przesądzone przez występowanie obszarów z cennymi walorami turystycznymi (np. góry, wybrzeża, pojezierza), przy czym w ich badaniu polegamy na wiedzy z zakresu innych nauk geograficznych i nie geograficznych. Jednak takie postrzeganie granic jest dzisiaj mało wydajne z punktu widzenia marketingu miejsca. Problem delimitacji **regionów funkcjonalnych i problemowych** jako część wiedzy stosowanej jest znacznie bardziej obiecujący. Właściwością przewodnią tych granic jest ich wielka dynamika, wzajemne nakładanie się i przenikanie, różny przebieg w zależności od postawionych celów planistycznych i marketingowych.

termini and the buildings where tourists stay? Can the whole of the Himalayas be regarded as one tourist region, if some parts are so inaccessible that it is necessary to go back hundreds of kilometres into China, India or Nepal in order to enter the neighbouring valley? The Alpine areas within the borders of the European Union are quite well linked by roads, tunnels, cable railway and ski routes. Does that, however, mean that the Italian Alps can be isolated from Lombardy and Piedmont; the Austrian Alps from the Danube Valley, Styria and Carinthia; the Swiss Alps from the lowlands of Northern Switzerland; and the French Alps from the Rhone Valley? Thus a question arises whether a tourist region should include non-tourist areas which are territorially and functionally linked to it. I believe that we should see this problem as different from the branch territorial system of recreation and tourism proposed by PREOBRAŻENSKI (1975). Is it an open issue whether the tourist space should include such non-tourist, yet tourism-related areas? I doubt it.

As part of the teaching of the geography of tourism, I asked about 200 tourism students in Bulgaria and Poland the following question: “What delimits the tourist region: natural landscapes or administrative-political borders?” Most Polish students believe it is natural landscapes, i.e. large geographical units, like the Tatra mountains, while the Bulgarian students opted for the determining role of state borders. This can be interpreted in the following way: in the first case the tourist region is perceived mostly as a region based on valuable natural assets, in the other the region is treated more as an information and administration field (it is known that most spatial information is contained in the system of administrative units, especially states). The location and borders of a tourist region are in fact determined by areas with valuable tourist assets (e.g. mountains, seaside, or lake districts). Studying them, we rely on other geographical and also non-geographical disciplines. However, such understanding of borders today is not effective from the marketing point of view. Using approaches

Wracamy tu do starego dylematu: **przyroda (walory) czy człowiek**? Chyba jednak człowiek, bo nie byłoby walorów bez człowieka, dla którego walory nabierają społecznie określoną wartość (walory same w sobie nie istnieją).

#### 4. REGIONALIZACJA TURYSTYCZNA W POLSCE

W Polsce problem regionalizacji turystycznej był właściwie zainicjowany przez MILESKĄ (1961), której książka na ten temat została oparta głównie na ocenie potencjalnych walorów rekreacyjno-turystycznych. Jest to praca pionierska, posiadająca dużo zalet. Nie można jednak zgodzić się z twierdzeniem, że obszary potencjalnego rozwoju turystyki są regionami (potencjalnymi co prawda) turystycznymi. Takie ujęcie zamazuje granice między regionami turystycznymi i innymi obszarami – nieregionami (obszarami, gdzie turystyka jest nieobecna lub zbyt słabo rozwinięta). W latach siedemdziesiątych XX w. wielu autorów opracowań planistycznych i geograficznych na szczeblu kraju lub konkretnego regionu (np. rozprawy doktorskie i habilitacyjne B. Rogalewskiej, J. Wyrzykowskiego, R. Gudelis i innych) brało pod uwagę również zagospodarowanie, dostępność komunikacyjną i charakter ruchu turystycznego (uzdrowiskowy, urlopowy, świąteczny). Większość tych prac nie została opublikowana, ale zostały one wykorzystane w celu sporządzenia kierunkowego planu rozwoju turystyki w Polsce.

W dziedzinie nauczania schematy regionalizacji były szeroko stosowane. Regionalizację turystyczną kraju do celów dydaktyczno-informacyjnych znajdujemy w publikacjach BAJCARA (1969), BARA i DOLIŃSKIEGO (1976) oraz w podręcznikach *Geografia turystyczna Polski* LJIEWSKIEGO, MIKUŁOWSKIEGO i WYRZYKOWSKIEGO (ostatnie wydanie 2002), *Geografia atrakcji turystycznych w Polsce* KRUCZKA i SACHY (1994). W pracach tych dominuje ocena środowiska przyrodniczego – np. LJEWSKI i in. (2002) przeprowadzają dwustopniową regionalizację Polski wydzielając siedem dużych obszarów o jednakowym typie środowiska (Wybrzeże Bałtyku, Sudety, Karpaty, Pojezierza Mazurskie, Pomorskie i Wielkopolskie, Wyżyna Małopolska), wśród których wydzielili 44 mniejsze jednostki nazwane rejonami. Brane jest pod uwagę również zagospodarowanie turystyczne. Kruczek i Sacha wydzielają 12 regionów wycho-

from applied academic subjects when studying the delimitation of **functional and issue-based regions** is much more promising. The main features of these borders are their dynamic nature, mutual overlap and interpenetration, and their different shapes depending on planning and marketing objectives.

The old dilemma returns: **nature or man**? Man seems to be taking over because there would be no natural assets without man, for whom such assets have gained a certain socially-defined value (assets do not exist in themselves).

#### 4. TOURIST REGIONALISATION IN POLAND

The issue of tourist regionalisation in Poland was raised by MILESKA (1961) whose book on the issue was based on the evaluation of potential recreational-tourist assets. It is a pioneering and valuable publication. However, it is hard to agree with the claim that areas of potential tourist development are (potential) tourist regions. Such an approach makes the borders between tourist regions and other areas where tourism does not occur, or is very poorly developed, very unclear. In the 1970's many planning or geographical projects concerning Poland or a region (e.g. PhD theses by Rogalewska, Wyrzykowski, Gudelis, etc) included the infrastructure, accessibility and type of tourist activity (spa, summer or holiday resorts). Most of these projects were not published but they were used in order to prepare a plan for tourism development in Poland.

However, regionalisation was widely referred to in teaching. Serving educational-informational purposes, the theme of Polish tourist regionalisation could be found in publications by BAJCAR (1969), BAR & DOLIŃSKI (1976), as well as in textbooks: *Geografia turystyczna Polski* by LJEWSKI, MIKUŁOWSKI & WYRZYKOWSKI (2002 the most recent edition) and *Geografia atrakcji turystycznych w Polsce* by KRUCZEK & SACHA (1994). The books focused on the evaluation of the natural environment, e.g. LJEWSKI et al. (2002) carried out a two-stage regionalisation of Poland, identifying

dząc również od krajobrazów środowiska z większą dyferencją pasa wyżyn i nizin (gdzie wytyczają siedem regionów). Są to, moim zdaniem, przykłady regionów formalnych z pewnymi elementami funkcjonalności. W planie zagospodarowania Polski z lat osiemdziesiątych operuje się pojęciem obszaru turystycznego, przy czym wyróżnia się trzy typy obszarów:

- z najcenniejszymi i najatrakcyjniejszymi walorami urlopowo-wypoczynkowymi,
- z walorami atrakcyjnymi dla wypoczynku urlopowo-wakacyjnego i świątecznego,
- ze skromniejszymi walorami, w których turystyka może potencjalnie się rozwinąć w zależności od potrzeb i możliwości.

Wszystkie polskie próby regionalizacji turystycznej są oparte przede wszystkim na walorach przyrodniczych. Czyli, jest to regionalizacja od strony podaży. Popyt został w niewielkim stopniu uwzględniony (weekendy w strefach podmiejskich dużych miast) i to można powiedzieć o całym ruchu turystycznym. W ogóle nie uwzględniano zmiany w postrzeganiu walorów i ich przechodzenia od kategorii warunków do kategorii walorów i na odwrót. W znacznym stopniu natomiast brano pod uwagę zagospodarowanie turystyczne.

Ostatnio problemowi regionu i miejscowości turystycznej pod kątem gospodarki regionalnej i lokalnej poświęcają uwagę ekonomiści: GAWORECKI (2000), GOŁEMBSKI (2000), KORNAK i RAPACZ (2001). Podkreślają oni znaczenie, jakie obszary turystyczne mają dla samorządów terytorialnych. KORNAK i RAPACZ (2000, s. 45) uważają, że region turystyczny to obszar, który:

- posiada określone walory turystyczne,
- jest komunikacyjnie dostępny,
- dysponuje określonym zagospodarowaniem turystycznym zachęcającym do pobytu i wykorzystania walorów.

Wspomnieni wyżej autorzy podkreślają niejednorodność regionu turystycznego, obejmującego fragmenty atrakcyjne oraz takie części, które spełniają inne funkcje, związane lub nie z turystyką. W związku z rozwojem turystyki KORNAK i RAPACZ (2000, s. 49) sugerują, aby w polityce regionalnej i lokalnej uwzględniano:

- racjonalne wykorzystanie zasobów (walorów) naturalnych i tradycji lokalnych społeczności;
- charakterystykę ruchu turystycznego (w tym preferencje gości zagranicznych);
- zapewnienie gościom atmosfery gościnności i bezpieczeństwa;

seven large areas (the coastline, the Sudety Mountains, the Carpathian Mountains, Mazurskie, Pomorskie and Wielkopolskie Lake Districts, the Małopolska Uplands) consisting of a single environmental type, and 44 smaller units called regions. The tourist infrastructure is also discussed. KRUCZEK & SACHA identify 12 regions, also based on environmental landscapes, with a larger differentiation of uplands and lowlands (where they identify seven regions). In my view they are examples of formal regions with certain elements of functionality. The plan for Poland in the 1980's included the concept of a tourist region with three types of areas:

- those with the most valuable and attractive holiday assets;
- those with assets attractive for holiday makers;
- those with more modest assets, enabling the potential development of tourism, depending on needs and opportunities.

All Polish attempts at tourist regionalisation are based primarily on natural assets, which makes it a supply-conditioned regionalisation. The tourist demand is also taken into account (weekends in the areas outside of large cities), and the same can be said about all tourist activity. The change in asset perception or the transition from the category of 'conditions' to the category of 'assets', and vice versa, were disregarded. The tourist infrastructure, on the contrary, was considered at great length.

The issue of a region, and a tourist destination from a regional and local economic perspective, has been recently discussed by economists such as GAWORECKI (2000), GOŁEMBSKI (2000) and KORNAK & RAPACZ (2001). They point to how tourist areas are perceived by local authorities. KORNAK & RAPACZ (2000, p. 45) believe that a tourist region is an area which:

- possesses particular tourist assets;
- is accessible by transport;
- possesses a tourist infrastructure encouraging tourists to stay and enjoy the assets.

The authors emphasize the lack of homogeneity of a tourist region as it may include attractive parts which perform other functions, whether or not tourism-related. In relation to the development of tourism,

– ofertę cenową nie przekraczającą możliwości finansowych grupy, do której jest skierowana – proponowany produkt powinien być konkurencyjny na rynku turystycznym;

– elastyczny program zagospodarowania turystycznego obszaru, tzn. wprowadzenie w razie potrzeby usług komplementarnych oraz zagwarantowanie ochrony walorów turystycznych.

Realizacja powyższych wskazówek umożliwi władzom regionalnym i lokalnym osiągnięcie **zrównoważonego rozwoju** turystycznego.

Z powyższego przeglądu wynika, że w Polsce problem regionalizacji i analizy treści regionów turystycznych obecnie spotyka się z nikłym zainteresowaniem wśród geografów, do kwestii tej, w zakresie zarządzania i efektów gospodarczych, nawiązują niejednokrotnie ekonomiści.

Niedawno ten temat został ponownie podjęty przez S. Liszewskiego (patrz część I, rozdział 6. – GOLEMBSKI 2002).

## 5. KRES REGIONALIZACJI TURYSTYCZNEJ?

Jest rzeczą znaną i jednocześnie enigmatyczną, że od wielu lat, praktycznie od lat osiemdziesiątych XX w., geografowie krajów zachodnich i Polski nie interesują się problematyką regionalizacji integralnej i gałęziowej, w tym turystycznej. Ten zadziwiający fakt można wyjaśnić na kilka sposobów.

**Po pierwsze** – po upadku centralnie sterowanej gospodarki i w epoce coraz większego znaczenia czynników globalizujących, a nie zamykających się w państwie, regionalizacja jakby traci sens jako narzędzie planowania. Rozwijała się ona od lat trzydziestych XX w. głównie w związku z planowaniem centralnym lub regionalnym.

**Po drugie** – region integralny (przyrodniczo-społeczno-ekonomiczny) jest postrzegany jako konstrukcja bardzo skomplikowana, zbyt ogólny i trudny do udowodnienia, i co ważniejsze – nie stwarzający podstaw do konkretnego działania w terytorium.

**Po trzecie** – dużo większe znaczenie stosowane mają różne regiony funkcjonalne, przedstawiające organizację przestrzenną pod kątem osiągnięcia jakiegoś celu – np. produkcja paliw lub innych celów gałęziowych, zatrudnienie w obszarze słabo rozwiniętym, m. in. w turystyce. Obec-

KORNAK & RAPACZ (2000, p. 49) give arguments for regional and local policy:

– rational exploitation of natural assets and local traditions;

– consideration of the type of tourism (including foreign visitor preferences);

– hospitality and safety for tourists;

– prices should not exceed the financial capability of the group to which the offer is addressed, the product should be competitive on the tourist market;

– the plan for tourist infrastructure development must be flexible, i.e. to introduce complementary services if needed, and guarantee protection of tourist assets.

These guiding principles clearly show that they are directed towards a **balanced development** of tourist destinations.

This review shows that in Poland regionalisation and tourist region analysis are not presently a subject of interest for geographers; though some interest in management and economic effects can be observed among economists. Recently the subject was raised again by Liszewski (see: Part I, Chapter 6 – GOLEMBSKI 2002).

## 5. THE END OF TOURIST REGIONALISATION?

It is symptomatic and enigmatic at the same time that for many years, practically since the 1980's, 'western' and Polish geographers have not been interested in the problems of integrated and branch regionalisation, including that of tourism. This surprising fact may have several explanations:

**Firstly**, following the era of a centralised economy, and in times of the growing importance of globalising factors, regionalisation seems to be losing its role in central or regional planning;

**Secondly**, an integral region (a natural-social-economic region) is perceived as a complicated structure, too general, too difficult to prove and, what is most important, not giving grounds for activity on a given territory.

**Thirdly**, functional regions are of much greater importance. They reflect spatial

nie regionalizacja dla różnych celów funkcjonalnych jest łatwiejsza do przeprowadzenia na podstawie „geograficznych systemów informacyjnych”, jednocześnie zgodnie z szybko zachodzącymi zmianami jest ona bardzo dynamiczna i nie jest celem samym w sobie. Inaczej mówiąc, regionalizacja jest tymczasowym obrazem obiektów i zjawisk ważnych dla osiągnięcia postawionego celu, jakże jednak różnych w zależności od przyjętego właśnie celu i algorytmu działania. Ponieważ chodzi o tysiące takich regionalizacji, problem regionalizacji jako takiej schodzi na plan konkretnej metody praktycznego działania, w konkretnym terenie i dla osiągnięcia konkretnego celu.

**Po czwarte** – regionalizacja była i jest w dalszym ciągu utożsamiana z regionalizacją warunków przyrodniczych sprzyjających rozwojowi turystyki. Ponieważ w Europie i właściwie w całej ekumenie ziemskiej te warunki są już znane, zbadane i istnieją odpowiednie zasoby baz danych, jakby nie ma potrzeby wracać do regionalizacji. Była ona potrzebna na początku rozwoju turystyki, na etapie, kiedy gromadzono informacje w związku z przeprowadzeniem inwentaryzacji przestrzennej potencjalnych warunków do rozwoju turystyki i rekreacji. Ten mit o anachroniczności regionalizacji turystycznej, w dużej mierze błędny, jest wciąż szeroko rozpowszechniony. Zapomniano, że regionalizacja jest niezastąpiona dla oceny wpływów (ekologicznych, społecznych, gospodarczych, kulturowych, psychologicznych) turystyki na konkretnym obszarze.

**Po piąte** – rozwój nowoczesnej turystyki wpływa bardziej na udoskonalenie organizacji, marketingu i promocji na rynku turystycznym – czyli na popyt, który właściwie znajduje się poza regionami turystycznymi, w tzw. obszarach genezy popytu (rekrutacji). Regionalizacja zaś do tej pory akcentowała podaż produktów turystycznych, które są niczym innym jak przekształceniem walorów przyrodniczych i antropogenicznych (w formie podaży tzw. pierwotnych dóbr turystycznych). W dalszym ciągu specjaliści, w tym i geografowie, nie zdają sobie sprawy, że marketing i promocja w turystyce są niestety urodzajnym gruntem dla badań geograficznych i regionalizacji funkcjonalno-problemowej w turystyce dla celów stosowanych.

Na pewno problem delimitacji i szczegółowego opisu regionów turystycznych nie ma sam w sobie już takiej rangi, jak kilkanaście lat temu. Jednak zarządzanie i planowanie strategiczne

organisation in relation to certain objectives, e.g. fuel production, or increasing employment in underdeveloped sections, like tourism. At present regionalisation for functional purposes is easier on the basis of *geographical information systems*. At the same time, following rapid changes, it is very dynamic and not an aim in itself. In other words, it is a temporary image of objects and phenomena important for reaching a goal, which may vary depending on the goal and the way it is being reached. As there are thousands of such regionalisations, the problem as such boils down to practical activities in a given area in order to reach a particular goal.

**Fourthly**, regionalisation has always been identified with natural conditions promoting tourism. As the natural environment of Europe and in fact of the whole Earth has been examined and described in detail, there is no need to return to regionalisation. It was needed in the early stages of tourism development, when information was collected to provide a spatial inventory of the potential conditions for tourism and recreation. This myth about the anachronism of tourist regionalisation is still widely spread. It has been forgotten that there is nothing better than regionalisation when it comes to the evaluation of the effects of tourism (ecological, social, economic, cultural, and psychological) in a given area.

**Fifthly**, the modern development of tourism focuses on improving organisation, marketing and promotion on the tourism market, i.e. on the demand which in fact exists outside tourist regions, in recruitment areas. Regionalisation, on the other hand, has so far focused on the supply of tourist products, which are nothing but transformed natural and anthropogenic assets (in the form of primary tourist supply). Specialists, including geographers, still do not realize that marketing and promotion in tourism are a rich field for geographical study and functional-problem regionalisation in tourism for practical purposes.

For certain the delimitation and detailed description of tourist regions are not as significant today as they were in the past.

rozwoju turystycznego wymaga z konieczności przyjęcia matrycy terytorialnej, która odzwierciedlałaby rzeczywistość geograficzną i postawione cele. Dlatego **region turystyczny operacyjny, jako poligon działania, zwłaszcza poprzedzające inwestowanie**, jest jak najbardziej potrzebny w nauce i w praktyce. Oczywiście regionalizacja turystyczna w tradycyjnym ujęciu jest i będzie niezastąpiona jako narzędzie dydaktyczne.

However, management and strategic planning of tourist development requires adopting a territorial matrix which would reflect both the geographical reality and the objectives which have been set. Therefore, an **operational tourist region, as a field of activity**, is by all means necessary both for theoretical considerations and in practice. Naturally, tourist regionalisation in the traditional view is and will be irreplaceable as a teaching tool.

## PRZYPISY

<sup>1</sup> Publikacje cytowanych autorów we wstępie są podane po hasle „region” w *Dictionary of Human Geography* – R. J. JOHNSON, D. GREGORY, D. SMITH (patrz Bibliografia).

## NOTES

<sup>1</sup> Publications by authors quoted in the introduction can be found after the entry “region” in the *Dictionary of Human Geography* – R. J. JOHNSON, D. GREGORY, D. SMITH (see: Bibliography).

## BIBLIOGRAFIA – BIBLIOGRAPHY

- BACZWAROW M., EWREW P., 1991, *Specyfika terytorialnych jednostek rekreacyjnych. Problemi na geografata*, z. 4, Wyd. BAN, Sofia.
- BAJCAR A., 1969, *Regiony turystyczne Polski*, „Geografia w Szkole”, nr 3, 4.
- BAR R., DOLIŃSKI A., 1976, *Geografia turystyczna*, WSiP, Warszawa.
- BUTLER R. W., 1980, *The Concept of a Tourist Area Cycle of Evolution: Implications for Management of Resources*, Canadian Geographer, no 1.
- CHRISTALLER W., 1963, *Some Considerations of Tourism Location in Europe*, „Regional Science Association Papers”, vol. 12.
- GAWORECKI W., 2000, *Turystyka*, PWE, Warszawa.
- GOLEMSKI G. (red.), 1999, *Regionalne aspekty rozwoju turystyki*, PWN, Poznań.
- GOLEMSKI G. (red.) et al, 2002, *Kompendium wiedzy o turystyce*, rozdz. 6. w cz. I, pt. „Przestrzeń turystyczna i osadnictwo turystyczne” autorstwa S. Liszewskiego, PWN, Poznań.
- JOHNSON R. J. (ed.), GREGORY D., SMITH D. M., 1997, *The Dictionary of Human Geography*, Blackwell Reference, Oxford.
- KORNAK A., RAPACZ A., 2001, *Zarządzanie turystyką i jej podmiotami w miejscowości i regionie*, WAE, Wrocław.
- KRUCZEK Z., SACHA S., 1994, *Geografia atrakcji turystycznych w Polsce*, Ostoja, Kraków.
- LIJEWSKI T., MIKULOWSKI B., WYRZYKOWSKI J., 2002, *Geografia turystyczna Polski*, PWE, Warszawa.
- LISZEWSKI S., 1995, *Przestrzeń turystyczna*, Turyzm, t. 5, z. 2.
- LISZEWSKI S., BACZWAROW M., 1998, *Istota i właściwości przestrzeni turystycznej*, Turyzm, t. 8, z. 1.
- LUNDTORP S., WANHILL S., 2001, *The Resort Lifecycle Theory: Generating Processes and Estimation*, Annals of Tourist Research, vol. 28.
- MILESKA M., 1963, *Regiony turystyczne Polski. Stan obecny i potencjalne możliwości rozwoju*, Prace Geograficzne, nr 43.
- MIOSSEC J. M., 1976, *Un model de l'espace touristique*, *L'Espace géographique*, no 1.
- OPPERMANN M., 1993, *Tourist space in developing countries*, Annals of Tourist Research, vol. 20, no. 3.
- Plan kierunkowy zagospodarowania turystycznego Polski*, 1971, Zakład Zagospodarowania Turystycznego, Wrocław.
- PREOBRAZHENSKI V. C., ZORIN I. V., VEDENIN Y. A., 1975, *Geograficheskie aspekty konstruirovania novykh tipov rekreacionnykh sistem*, Izvestia AN SSSR – seria geographica, wyp. 1.
- ROGALEWSKI O., 1974, *Zagospodarowanie turystyczne*, WSiP, Warszawa.
- Strategie rozvoja cestovneho ruchu v krajinach Strednej Europy*, materiały konferencji w Popradzie, Słowacja, 2001.
- TVERDOCHLEBOV T., MIRONENKO N., 1986, *Geografia turizma*, Moskwa.
- WARZYŃSKA J., JACKOWSKI A., 1978, *Geografia turystyki*, PWN, Warszawa.