

„TURYZM” 1994, t. 4, z. 2

Barbara Janczak

FUNKCJA TURYSTYCZNO-WYPOCZYNKOWA MIELNA¹
LA FONCTION TOURISTIQUE ET SELLE DE REPOS DE MIELNO
THE TOURIST AND RECREATIONAL FUNCTION OF MIELNO

W opracowaniu szczegółowej ocenie poddano zagospodarowanie turystyczne, użytkowanie ziemi oraz ruch turystyczny w celu określenia funkcji turystyczno-wypoczynkowej Mielna.

I. WSTĘP

Mielno należy do grupy największych i najbardziej znanych kąpielisk nadmorskich województwa koszalińskiego od końca lat dwudziestych XIX w. (K o n a r s k i 1987).

Podejmując badania nad funkcją turystyczno-wypoczynkową Mielna autorka sformułowała dwie główne hipotezy badawcze:

1. Mielno, ze względu na swoje położenie geograficzne w otoczeniu lasów, między morzem a jeziorem jest miejscowością atrakcyjną turystycznie.

2. Funkcja turystyczno-wypoczynkowa Mielna odzwierciedla się w jego zagospodarowaniu przestrzennym.

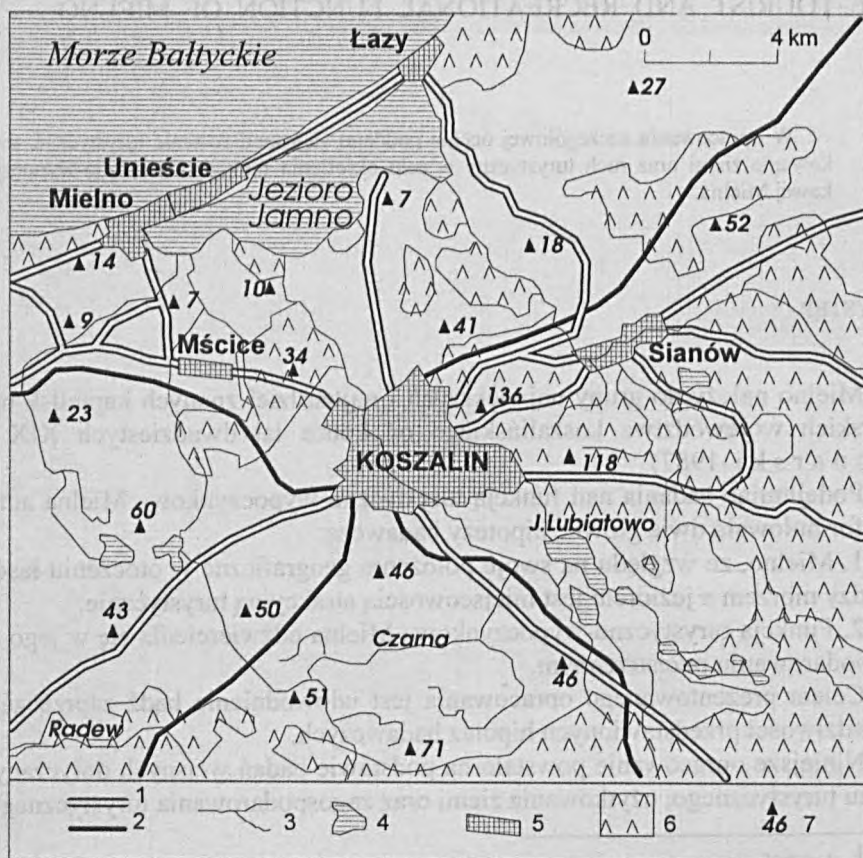
Celem prezentowanego opracowania jest udowodnienie bądź zaprzeczenie prawdziwości przedstawionych hipotez badawczych.

Niniejsze opracowanie powstało na podstawie badań własnych dotyczących ruchu turystycznego, użytkowania ziemi oraz zagospodarowania turystycznego.

¹ Artykuł oparty na pracy magisterskiej B. Janczak pt. *Funkcja turystyczno-wypoczynkowa Mielna* wykonanej w Katedrze Geografii Miast i Turyzmu IGEiOP UŁ. Promotorem pracy była dr E. Dziegieć, opiekunem – dr J. Jakóbczyk-Gryszkiewicz.

Materiał źródłowy wykorzystywany w pracy pochodzi z różnych okresów i zebrany został w Mielnie i w Koszalinie. Podstawowym materiałem badawczym były: sprawozdania z sezonu turystycznego zawarte w kartach KT₁ w WUS w Koszalinie z lat 1975–1990 oraz dane zaczerpnięte z badań własnych dla roku 1992: księgi meldunkowe w obiektach noclegowych, wykazy rozmów telefonicznych i wysłanych telegramów na pocztę, księgi przychodów i rozchodów w placówkach handlowych, karty czytelników w Gminnej Bibliotece Publicznej w Mielnie, a ponadto karty inwentaryzacyjne obiektów bazy noclegowej, gastronomicznej i towarzyszącej opracowane przez autorkę.

Autorka wysoko ocenia wiarygodność zebranego materiału. Uważa, że uzyskany materiał empiryczny można uznać za reprezentacyjny, umożliwiający realizację celów badawczych.



Rys. 1. Położenie geograficzne Mielna

1 – drogi, 2 – linie kolejowe, 3 – rzeki, 4 – jeziora, 5 – miejscowości, 6 – lasy, 7 – punkty wysokościowe

Dessin 1. La situation géographique de Mielno

1 – routes, 2 – chemins de fer, 3 – rivières, 4 – lacs, 5 – localités, 6 – forêts, 7 – points élevés

Podmiotem opracowania jest Mielno. Położone jest ono nad otwartym Bałtykiem wśród lasów sosnowych w miejscu, gdzie od zachodu kończy się jezioro Jamno, a mierzeją łączy się z łądem stałym (rys. 1). Oddalone jest o 12 km na północny zachód od Koszalina. Jest miejscowością zamieszkałą przez 1786 mieszkańców (1992 r.), jest jednocześnie znaczącym centrum usługowo-administracyjnym dla ciągu miejscowości: Gąski, Sarbinowo, Chłopy, Mielenko, Unieście, Łazy.

2. ZAGOSPODAROWANIE TURYSTYCZNE

Wśród mierników służących do badania funkcji turystyczno-wypoczynkowej najczęstsze zastosowanie znajduje zagospodarowanie turystyczne. Ocenia się je na podstawie infrastruktury noclegowej, gastronomicznej i towarzyszącej.

Infrastruktura noclegowa stanowi podstawowy element zagospodarowania turystycznego (R o g a l e w s k i 1974). Mimo iż początki jej rozwoju w Mielnie sięgają końca lat dwudziestych XIX w. (K o n a r s k i 1987), to właściwy rozwój działalności wczasowej rozpoczął się tu w końcu lat pięćdziesiątych XX w. Wiązało się to głównie z powstawaniem i rozbudową ośrodków wczasowych, które początkowo były w znacznej mierze campingowe. Stanowiły one w 1960 r. 77,77% ogólnej zabudowy wczasowej. Z biegiem lat zaczęto budować już nowe ośrodki jako trwałe domy, o większej ilości miejsc noclegowych, wyposażone w kanalizację, wodę i ogrzewanie. W 1992 r. ośrodki zabudowy lekkiej stanowiły już tylko 21,21% ogólnej zabudowy wczasowej. Decydujący wpływ na rozbudowę pojemności noclegowej Mielna miały zakłady pracy, FWP i różne inne instytucje państwowe lokalizujące tu swoje ośrodki wczasowe. Potrzeby w tym zakresie uzupełniały i uzupełniają także kwatery prywatne, a ponadto pola namiotowe.

W 1992 r. łączna ilość miejsc noclegowych wynosiła 5888 (badania własne w obiektach bazy noclegowej, WUS w Koszalinie), z tego najwięcej, gdyż aż 72,8% miejsc noclegowych posiadały ośrodki wczasowe łącznie, znacznie mniej, gdyż 15,6% pola namiotowe, 10,8% kwatery prywatne i tylko 0,75% hotele. W zasadniczy sposób dominują zatem tutaj ośrodki wczasowe, które jednocześnie określają funkcję tej miejscowości – jako wczasowej.

Ośrodki wczasowe na terenie Mielna funkcjonują głównie w okresie sezonu letniego, tzn. od połowy czerwca do połowy września – średnio 75 dni (86,36% ogólnej liczby ośrodków).

W celu określenia stopnia rozwoju funkcji turystycznej badanej miejscowości zastosowano wskaźnik funkcji turystycznej Baretje'a-Deferta (W a r s z y ń s k a, J a c k o w s k i 1979):

$$T_{f(t)} = \frac{L \cdot 100}{P}$$

gdzie:

L – liczba turystycznych miejsc noclegowych,

P – liczba ludności miejscowej.

W przypadku Mielna wskaźnik ten przyjął wartość 329,67, co wskazuje, że funkcja turystyczna na terenie badanej miejscowości jest dobrze rozwinięta. Według pięciostopniowej klasyfikacji stopnia rozwoju funkcji turystyczno-wypoczynkowej (O l s z e w s k a 1989), w Mielnie funkcja turystyczno-wypoczynkowa jest ukształtowana, tzn. stanowi piąty, najwyższy stopień rozwoju.

Odpowiednia baza żywieniowa jest oprócz bazy noclegowej niezbędnym warunkiem rozwoju turystyki. W sezonie turystycznym 1992 r. łączna pojemność tej bazy wynosiła 5860 miejsc konsumpcyjnych, z tego ponad połowa (59,3%), to miejsca żywieniowe w bazie noclegowej.

Ponadto w sezonie 1992 r. funkcjonowało na terenie Mielna 16 sklepów ogólnospożywczych oraz 23 sezonowe punkty sprzedaży.

Spośród urządzeń towarzyszących, które istnieją na terenie Mielna, na uwagę zasługują: biuro turystyczne „Expertprojekt”, Gminna Biblioteka Publiczna, promenada nadmorska, muszla koncertowa, kort tenisowy, stadion oraz boisko przyszkolne. Ożywienie w życiu kulturalnym miejscowości występuje wyraźnie w sezonie letnim (lipiec–sierpień). Organizowane są wówczas liczne imprezy o charakterze kulturalno-rekreacyjnym, a ponadto funkcjonują: kino, dwa wesole miasteczka, liczne salony gier zręcznościowych. Poza tym niezapomnianych przeżyć dostarcza turystom statek spacerowy pływający po jeziorze Jamno.

Na podstawie analizy poszczególnych elementów zagospodarowania turystycznego można stwierdzić, iż Mielno pełni funkcję turystyczno-wypoczynkową. Różnorodność występującej infrastruktury noclegowej, gastronomicznej i towarzyszącej na terenie Mielna stwarza dobrze rozwinięty problem jego zagospodarowania.

3. UŻYTKOWANIE ZIEMI W MIELNIE

Analiza użytkowania ziemi jest jedną z metod służących do określenia funkcji turystyczno-wypoczynkowej. Dokonano ją w oparciu o infrastrukturę użytkowania ziemi zaproponowaną przez L i s z e w s k i e g o (1977), z jednoczesnym uwzględnieniem zmian wprowadzonych przez W y c h o w a ń c a (1989).

Tabela I

Bilans użytkowania ziemi w Mielnie w 1992 r.

Le bilan de l'exploitation de la terre à Mielno en 1992

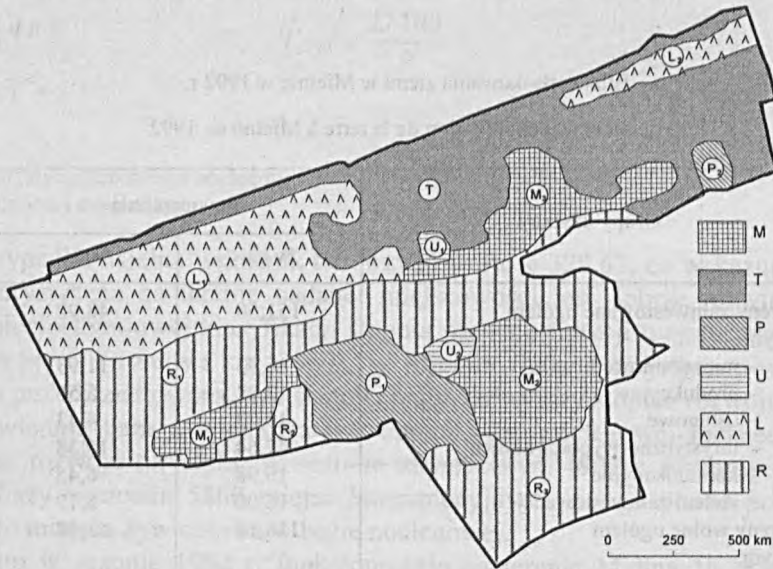
Grupy użytków	Powierzchnia	
	w ha	w %
Tereny zainwestowane ogółem	151,50	48,92
w tym:		
– mieszkaniowe	36,93	11,93
– produkcyjne	17,22	5,56
– usługowe	13,73	4,43
– turystyczno-wypoczynkowe	47,64	15,38
– komunikacyjne	19,98	6,45
– zieleni zainwestowanej	16,00	5,17
Tereny wolne ogółem	158,17	51,08
w tym:		
– lasy	70,24	22,68
– tereny rolnicze	86,83	28,04
– nieużytki	1,10	0,36
Ogółem	309,67	100,00

Źródło: badania terenowe, opracowanie własne.

Wykazała ona, iż Mielno zajmuje powierzchnię 309,67 ha, z czego tereny zainwestowane zajmują 48,9% powierzchni (tab. I). Wśród terenów zainwestowanych największą powierzchnię zajmują tereny turystyczno-wypoczynkowe – 47,64 ha, tj. 31,4% terenów zainwestowanych i 15,4% powierzchni Mielna.

Kolejnym etapem badań nad użytkowaniem ziemi było wyodrębnienie dzielnic funkcjonalnych Mielna. Podstawowym celem tej części pracy było określenie struktury przestrzennej miejscowości, a także przedstawienie w tej strukturze roli i miejsca terenów turystyczno-wypoczynkowych. Ogółem wyodrębniono na terenie Mielna 6 głównych dzielnic funkcjonalnych (rys. 2). Wszystkie dzielnice przebiegają w przybliżeniu równolegle do brzegu morskiego tworząc uporządkowany układ.

Przeprowadzona analiza sposobu gospodarowania przestrzenią wykazała, iż Mielno jest miejscowością o wyspecjalizowanej funkcji turystyczno-wypoczynkowej. O tym fakcie świadczy także powierzchnia terenów zainwestowanych, przeznaczonych dla potrzeb turystyki i wypoczynku, a ponadto duże zasoby leśne oraz położenie pomiędzy dwoma akwenami, tj. Morzem Bałtyckim i jeziorem Jamno.



Rys. 2. Dzielnice funkcjonalne Mielna (z 1992 r.)

M (M1–M3) – dzielnica mieszkaniowa, U (U1, U2) – dzielnica usługowa, P (P1, P2) – dzielnica produkcyjna, T – dzielnica turystyczno-wypoczynkowa, L (L1, L2) – dzielnica leśna, R (R1, R2) – dzielnica rolnicza (opracowanie własne na podstawie badań terenowych)

Dessin 2. Les quartiers fonctionels de Mielno (état en 1992)

M (M1–M3) – quartier d'habitation, U (U1, U2) – quartier de services, P (P1, P2) – quartier de production, T – quartier touristique et de repos, L (L1, L2) – quartier forestier, R (R1, R2) quartier agricole (élaboration propre basée sur les examens de terrain)

4. RUCH TURYSTYCZNO-WYPOCZYNKOWY

Ruch turystyczny określono za Olszewską (1989) i Matczakiem (1992) jako zjawisko społeczne, którego istotą jest zmiana miejsca pobytu, motywem chęć wypoczynku, zaś podmiotem człowiek, mający możliwość wyboru miejsca wypoczynku, sposobu jego organizacji i form w zależności od upodobań, predyspozycji fizycznych i warunków socjalnych.

Wielkość ruchu turystyczno-wypoczynkowego w Mielnie określono na podstawie informacji zawartych w urzędach administracji państwowej. Na przeszerzeniu analizowanych blisko dwudziestu ostatnich lat (1975–1992) wielkość ruchu turystyczno-wypoczynkowego (nie licząc weekendowego) w każdym roku była różna (tab. II).

Tabela II

Ruch turystyczno-wypoczynkowy na przestrzeni lat 1975–1992
 Le mouvement touristique et de repos dans les années 1975–1992

Rok	Turyści		
	ogółem	krajowi	zagraniczni
1975	35 667	34 137	1 494
1980	38 062	37 349	713
1985	39 056	38 745	311
1990	29 875	29 305	570
1992	28 382	27 678	704

Źródło: WUS – Koszalin, badania własne.

Zaobserwowane zmiany w wielkości ruchu turystyczno-wypoczynkowego obsługiwanego przez poszczególne obiekty noclegowe wynikają z oddawania do eksploatacji nowych obiektów noclegowych, rozbudowywania już istniejących, przebudowywania większości wczasowej bazy noclegowej, a także są wynikiem wyłączenia z użytkowania obiektów wyeksploatowanych głównie starych ośrodków campingowych oraz ośrodków FWP. Zmiany w ostatnich latach wynikają także z trudności finansowych, jakie pojawiły się w drugiej połowie lat osiemdziesiątych i dotknęły głównie zakładowe ośrodki wczasowe. Koniec lat osiemdziesiątych przyniósł zatem załamanie się turystyki. W analizowanym przedziale lat (1975–1992) ruch turystyczno-wypoczynkowy obliczony w oparciu o liczbę zarejestrowanych osób korzystających z noclegów zmalał w Mielnie o 20,5% w stosunku do 1975 r.

Jak wynika z przeprowadzonych badań, w 1992 r. w Mielnie wypoczywało 28 382 turystów. Najwięcej, gdyż aż 10 657 osób, tj. 37,5% ogółu wypoczywających w Mielnie, korzystało z obiektów wczasowych różnych instytucji i zakładów pracy. Z zespołu domów wczasowych FWP skorzystało 6568 osób, tj. 23,1% ogółu, natomiast z ośrodków wczasowo-sanatoryjnych – 5706 osób, tj. 20,1% ogółu wypoczywających. Te trzy rodzaje obiektów obsłużyły łącznie 22 931 osób, tj. 80,8% ogółu ruchu turystyczno-wypoczynkowego na badanym obszarze w 1992 r. Ponadto 4211 osób, tj. 14,8% ogółu, przebywało na polach namiotowych, 1115 osób, tj. 3,9%, w zarejestrowanych kwaterach prywatnych, a tylko 125 osób, tj. 0,4% ogółu wypoczywających w Mielnie w hotelach.

Badana miejscowość jest także miejscem wypoczynku, nie ujętego w formy organizacyjne. Dotyczy to krótkich, najczęściej jednodniowych wyjazdów nad morze. Liczba osób korzystających z tej formy wypoczynku jest trudna do określenia. Na podstawie przeprowadzonych dwudniowych (6 VIII, 9 VIII 1992 r.)

pomiarów osób wypoczywających na plaży, kąpiących się w morzu, spacerujących po plaży oszacowano, iż na tego rodzaju wypoczynek w 1992 r. przyjechało do Mielna od 796 (6 VIII – czwartek) do 2479 osób (9 VIII – niedziela). Wyliczony dla Mielna wskaźnik intensywności ruchu turystycznego wg Schneidera wynosi 1589,1%. Jest on większy od wartości wyliczonych dla innych miejscowości nadmorskich: Ustronia Morskiego (1219%), Kołobrzegu (172,5%) czy Darłowa (158,9%) (obliczenia własne na podstawie *Rocznika statystycznego woj. koszalińskiego*, 1992). Określona w ten sposób ranga funkcji turystyczno-wypoczynkowej jest bardzo wysoka, a według klasyfikacji B. Olszyskiej (1989) Mielno posiada funkcję ukształtowaną (piąty, najwyższy stopień rozwoju funkcji turystyczno-wypoczynkowej).

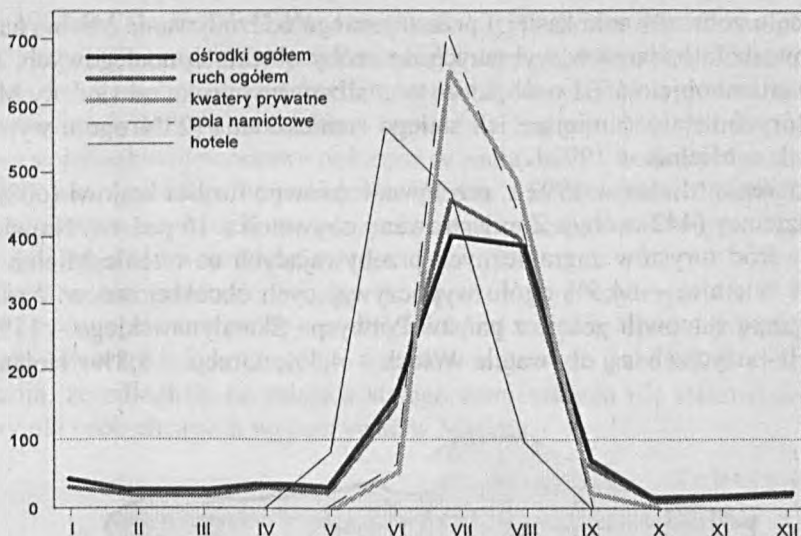
Przeciętny czas pobytu turystów w Mielnie w 1992 r. wynosił 11,8 dnia (dla turysty krajowego 12,1 dnia, a dla obcokrajowca 8,1 dnia). Był on jednak różnicowany w poszczególnych rodzajach obiektów noclegowych.

Jedną z cech określających charakter ruchu turystycznego jest jego sezonowość. Badania sezonowości przeprowadzono za Kaczmarek i Liszyskimi (1989) metodami bezpośrednimi – na podstawie wielkości napływu turystów do miejscowości w określonych przedziałach czasowych oraz pośrednimi – na podstawie porównywania wielkości obrotów w wybranych placówkach handlowych, liczby zamiejscowych rozmów telefonicznych i liczby wysłanych telegramów na pocztę, a także liczby wypożyczonych książek i liczby czytelników zarejestrowanych w Gminnej Bibliotece Publicznej.

W opracowaniu wykorzystano wskaźnik sezonowości będący stosunkiem wartości kolejnego miesiąca do wartości średniej rocznej. Roczny rozkład (wg miesięcy) przebywających w obiektach noclegowych jest bardzo różnicowany. Tylko w VI, VII i VIII wskaźnik sezonowości ruchu turystyczno-wypoczynkowego przekroczył 100%, przyjmując wartości: VI – 140,1%, VII – 456,1%, VIII – 398,5%. Wysoka wartość wskaźnika utrzymała się jeszcze we wrześniu – 56%. Dla pozostałych miesięcy wskaźnik sezonowości przyjął wartość na poziomie od 7,9% w październiku do 30,7% w styczniu (rys. 3).

Badanie sezonowości turystycznej metodami pośrednimi potwierdziło wcześniejsze spostrzeżenia, np. najwyższe wartości w całym roku 1992, jeśli chodzi o liczbę wysłanych telegramów i liczbę zarejestrowanych zamiejscowych rozmów telefonicznych, zostały osiągnięte również w okresie sezonu letniego, kulminując w lipcu (telegramy – 575%, rozmowy telefoniczne 525%) oraz w sierpniu (liczba telegramów – 39%, liczba zarejestrowanych rozmów telefonicznych – 560%). Łącznie liczba zarejestrowanych zamiejscowych rozmów telefonicznych i wysłanych telegramów wzrosła w lipcu i sierpniu aż 20,2 razy w stosunku do pozostałych miesięcy roku 1992.

Swego rodzaju miernikiem sezonowości jest także wielkość oddawanych ścieków bytowo-gospodarczych. Ilość ścieków w lipcu i sierpniu była czterokrotnie większa niż średnio w pozostałych miesiącach roku 1992. Średnio na li-



Rys. 3. Wskaźniki sezonowości ruchu turystyczno-wypoczynkowego wg liczby osób korzystających z noclegów w Mielnie w 1992 r. (opracowanie własne na podstawie ksiąg meldunkowych)

Dessin 3. Les indices du caractère saisonnier du mouvement touristique et de repos selon le nombre des personnes profitant de la base de couchage à Mielno en 1992 (élaboration propre basée sur les données des livres des voyageurs)

piec i sierpień przypadało 13 510 m³ ścieków, podczas gdy w pozostałych miesiącach średnio 3272 m³ (dane ze Spółki Wodno-Ściekowej w Mielnie).

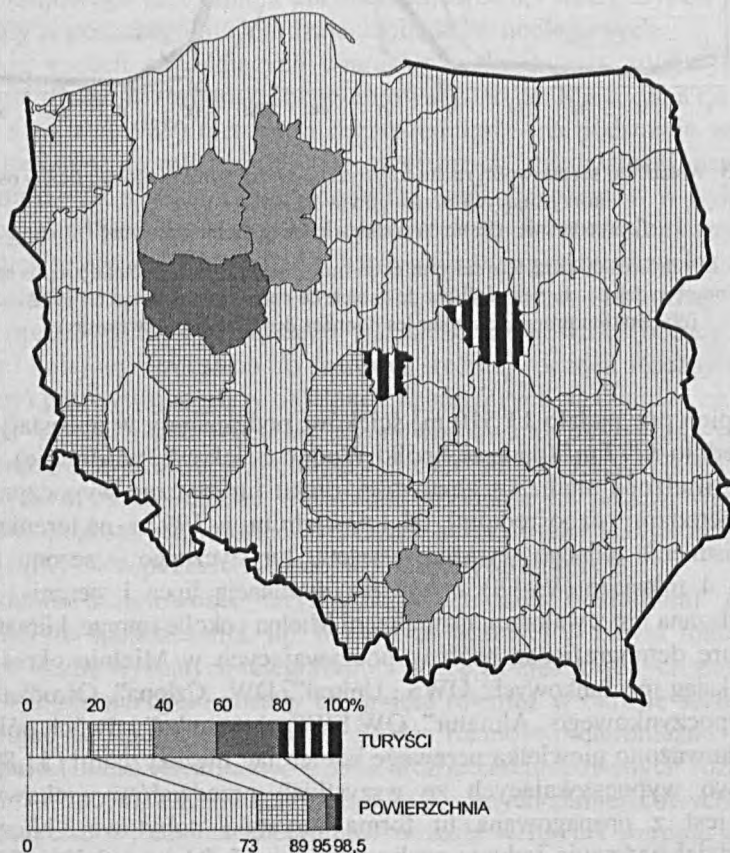
Przeprowadzona analiza sezonowości ruchu turystyczno-wypoczynkowego zarówno metodami bezpośrednimi, jak i pośrednimi w 1992 r. na terenie Mielna wykazała istnienie jednego wyraźnego sezonu turystycznego – sezonu letniego, trwającego 4 miesiące (VI–IX) z wyraźną dominacją lipca i sierpnia. Sezonowość ta związana jest z walorami naturalnymi Mielna i okolic (morze, klimat, las).

Strukturę demograficzną osób wypoczywających w Mielnie określono na podstawie ksiąg meldunkowych: OWS „Unitral”, DW „Człopa”, Ośrodka Szkoleniowo-Wypoczynkowego „Almatur”, OW FWP „Jutrzenka” i dwóch pól namiotowych. Zauważono niewielką przewagę kobiet nad mężczyznami (51,8%) oraz uczestnictwo wypoczywających ze wszystkich przedziałów wiekowych, co związane jest z propagowaną tu formą turystyki pobytowej. Nieznacznie większy udział wykazują jedynie osoby w wieku 15–24 lat (19,5%), 30–44 lat (28,1%) i powyżej 60 lat (10,8%). Łącznie te trzy grupy stanowią 58,4% ogółu wypoczywających.

O randze funkcji turystyczno-wypoczynkowej badanej miejscowości świadczy zasięg geograficzny jej oddziaływania.

W celu zobrazowania zasięgu przestrzennego oddziaływania Mielna autorka przeprowadziła badania w wybranych do próby obiektach noclegowych. Łącznie badaniami objęto 6531 osób, które w analizowanym roku odwiedziły Mielno i dla których ustalono miejsce ich stałego zamieszkania (23% ogółu wycieczających w Mielnie w 1992 r.).

Na terenie Mielna w 1992 r. przebywali zarówno turyści krajowi (6089) jak i cudzoziemcy (442 osoby). Zarejestrowano obywateli z 16 państw. Największy udział wśród turystów zagranicznych przebywających na terenie Mielna mieli goście z Niemiec – 64,5% ogółu wycieczających obcokrajowców. Następną liczną grupę stanowili goście z państw Półwyspu Skandynawskiego – 11%. Na dalszych pozycjach są obywatele Włoch – 4,3%, Grecji – 3,8%, Holandii –



Rys. 4. Koncentracja miejsca stałego zamieszkania osób wycieczających w Mielnie w 1992 r. (w oparciu o próbę) (opracowanie własne na podstawie analizy ksiąg meldunkowych)

Dessin 4. La concentration du lieu ordinaire d'habitation des personnes se reposant à Mielno en 1992 (élaboration propre basée sur l'analyse des livres des voyageurs)

3,6%, Wielkiej Brytanii – 3,4%, Hiszpanii – 2,5%. Warto również wspomnieć, iż 21,3% turystów zagranicznych stanowiły osoby polskiego pochodzenia.

Goście krajowi z kolei pochodzili prawie ze wszystkich województw Polski (wyjątek stanowiło woj. suwalskie – brak odwiedzających). Najsilniej reprezentowane są jednak województwa położone w zachodniej i środkowo-południowej części Polski, a ponadto województwa łódzkie i warszawskie. Łącznie 82,68% ogólnego ruchu turystyczno-wypoczynkowego koncentrowało się na 31,2% powierzchni kraju (16 województw), (rys. 4).

Zbadano też zależność między liczbą osób wypoczywających w Mielnie w 1992 r. (w oparciu o próbę) a odległością od miejsca ich stałego zamieszkania, przy czym uwzględniono tylko turystów krajowych (tab. III). Wyniki badań wskazują, że odległość od miejsca stałego zamieszkania nie stanowi wyraźnej bariery dla osób chcących wypoczywać w Mielnie.

Tabela III

Ruch turystyczno-wypoczynkowy w Mielnie wg stref odległości w Mielnie w 1992 r.

Le mouvement touristique et de repos à Mielno selon les zones de l'éloignement en 1992

Strefa odległości w km	Ruch turystyczno-wypoczynkowy	
	w liczbach	w %
do 100	110	1,81
101 - 200	680	11,17
201 - 300	1 843	30,27
301 - 400	306	5,02
401 - 500	1 838	30,18
501 - 600	767	12,60
601 - 700	451	7,41
701 - 800	90	1,48
801 - 900	4	0,06
Razem	6 089	100,00

Źródło: obliczenia własne na podstawie mapy samochodowej i ksiąg meldunkowych.

5. WNIOSKI

Przeprowadzona analiza faktów i danych zaprezentowanych w części wynikowej pozwala na sformułowanie ogólniejszych wniosków oraz weryfikację hipotez badawczych opracowania:

– Mielno jest jedną z najbardziej atrakcyjnych miejscowości turystyczno-wypoczynkowych woj. koszalińskiego. Można je określić jako dużą miejsco-

wość turystyczno-wypoczynkową (ok. 30 000 turystów rocznie), o w pełni ukształtowanej funkcji turystycznej (wskaźnik $T_{f(t)} = 329,67\%$; $T_{i(rt)} = 1589,1\%$).

– Funkcja turystyczno-wypoczynkowa miejscowości znalazła swe potwierdzenie w różnorodnym zagospodarowaniu turystycznym, znacznej wielkości ruchu turystycznego oraz w strukturze użytkowania ziemi (w sposób wyraźny ukształtowała się dzielnica o funkcji wyłącznie turystyczno-wypoczynkowej (15,4% pow. Mielna).

– Mielno jest znaczącym ośrodkiem turystyki pobytowej oraz jednodniowej. Cechą charakterystyczną ruchu turystyczno-wypoczynkowego jest wyraźna jego sezonowość. Ruch ten osiąga największe wartości w okresie letnim, tzn. w lipcu i sierpniu, szerzej od 15 VI do 15 IX. Na okres ten przypada 79,4% pobyków. Zwiększony ruch turystyczny w miesiącach wakacyjnych potwierdza hipotezę, iż Mielno jest miejscowością wypoczynkową.

– Mielno odwiedzane jest zarówno przez turystów krajowych jak i zagranicznych. Zdecydowana większość turystów krajowych wypoczywających w Mielnie pochodzi z dużych aglomeracji miejskich, takich jak: Łódź, Warszawa, Poznań, Piła oraz z miast Górnego Śląska. Jeśli natomiast chodzi o cudzoziemców, to przeważają goście z Niemiec. Wypoczywający w Mielnie charakteryzują się wyrównaną strukturą wiekową, tzn. wypoczywają tu zarówno ludzie młodzi, jak i w wieku średnim czy nawet emerytalnym, co związane jest z propagowaną tu formą turystyki pobytowej.

– Mielno z racji swego położenia w rejonie wydm pokrytych lasami, między morzem a jeziorem jest miejscowością, do której podejmuje się podróż w celu regeneracji sił.

PIŚMIENNICTWO

- Janczak B., 1993, *Funkcja turystyczno-wypoczynkowa Mielna*, praca magisterska – maszynopis w UŁ.
- Kaczmarek S., Liszewski S., 1989, *Funkcja turystyczna Kartuz*, „Acta Universitatis Lodziensis”, Turyzm 5.
- Konarski B., 1987, *Mielno i okolice*, KAW, Szczecin.
- Liszewski S., 1977, *Tereny miejskie. Podział i klasyfikacja*, Zeszyty Naukowe UŁ, Folia Geogr., ser. II, z. 15.
- Marczak Z., Wychowaniec A., 1989, *Użytkowanie ziemi w miastach uzdrowiskowych ziemi kłodzkiej jako metoda określenia funkcji turystyczno-uzdrowiskowej*, „Acta Universitatis Lodziensis”, Turyzm 5.
- Marczak A., 1992, *Model badań ruchu turystycznego – Studium metodologiczne*, Wydawnictwo Uniwersytetu Łódzkiego, Łódź.
- Olszewska B., 1989, *Funkcja turystyczno-wypoczynkowa Mrągora*, „Acta Universitatis Lodziensis”, Turyzm 5.
- Rogalewski O., 1974, *Zagospodarowanie turystyczne*, WSiP, Warszawa.

- Warszyńska J., Jackowski A., 1979, *Podstawy geografii turystyki*, PWN, Warszawa.
- Wychowaniec A., 1989, *Turystyka w życiu i gospodarce Augustowa*, [w:] *Funkcja turystyczna Augustowa*, praca zb. pod red. S. Liszewskiego, Instytut Turystyki, Warszawa.

Mgr Barbara Janczak
al. Wyszyńskiego 39 m. 30
94-047 Łódź

Wpłynęło:
15 czerwca 1994 r.

RÉSUMÉ

Mielno est une des plus grandes stations balnéaires de la voïvodie de Koszalin, connue dès la fin des années vingt du XIX siècle. Elle st éloignée 12 km vers le nord-ouest de Koszalin.

C'est un centre important du tourisme de séjour et de celui de un jour. On peut dire que Mielno, c'est une grande localité touristique et de repos (30 000 touristes par an) á la fonction touristique pleinement formée (l'indice $T_{f(t)} = 329,67\%$; $T_{i(rt)} = 1589,1\%$).

Mielno dispose de l'infrastructure touristique bien différente. Les services y sont bien développés, les lieux de couchage, les installations gastronomiques et celles de distractions sont très nombreux. La base de couchage est considérable. En 1992 Mielno disposait de 5888 lieux de couchage. La plupart d'eux (72,8%) se trouvaient dans les centres de récréation; les bivouacs en avaient 15,6%, les logements privés – 10,8% et les hôtels – 0,75%.

Mielno est visité par les touristes polonais et étrangers. La plus grande partie de touristes polonais venait de grandes agglomérations urbaines, telles que, Łódź, Varsovie, Poznań, Pila et des villes de la Haute Silésie. Parmi les étrangers dominaient les Allemands (1992). Le caractère saisonnier de Mielno est très visible. Il y a le plus de touristes pendant les mois des vacances d'été, pour parler plus exactement, entre le 15 juin et le 15 septembre. 79,4% des arrivées ont eu lieu en ce temps – là en 1992. La structure de l'âge des estivants n'était pas différenciée, ce qui se lie avec la forme du tourisme de séjour propagée à Mielno.

Mielno doit sa renommée à son site pittoresque, aux forêts de pin qui l'entourent, aux propriétés climatiques, à la plage sablonneuse et au littoral qui facilite le contact avec la mer. C'est pourquoi on va à Mielno pour régénérer se forces.

Traduit par Lucjan Kowalski

SUMMARY

Mielno has belonged to the group of the biggest and most known seaside resorts in Koszalin voievodship since the 1920s of the 19th century. It is situated 12 km north-west of Koszalin. It is a significant centre of a long-term stay and one-day tourism. It can be described as a large tourist and recreational centre (about 30 000 tourists per year) of a fully developed tourist function ($T_{f(t)} = 329,67\%$; $T_{i(rt)} = 1589,1\%$).

It has varied tourist infrastructure. It is a large service centre having at its disposal a large number of night accommodation places, restaurants and entertainment facilities. In 1992 Mielno had 5888 night accommodation places, 72,8% of which belonged to holiday houses, far less – 15,6% – to camping sites, 10,8% were private rooms to let and only 0,75% – hotels.

had 5888 night accommodation places, 72,8% of which belonged to holiday houses, far less – 15,6% – to camping sites, 10,8% were private rooms to let and only 0,75% – hotels.

Mielno is visited by both Polish and foreign tourists. A vast majority of the Polish visitors staying in Mielno came from big urban agglomerations like Łódź, Warsaw, Poznań, Piła and the cities of Upper Silesia. As far as the foreigners were concerned, most of them came from Germany (1992).

A distinct feature of the tourist-recreational traffic is its seasonal character. It is the strongest in the holiday months, between 15th June and 15th September. In that period of 1992, 79,4% of tourist stays occurred. Visitors in Mielno showed a similar age structure, which is connected with the form of a long-term stay tourism, popular there.

Mielno owes its popularity mostly to its very picturesque location among seaside pine forests, to its climatic properties, clean, sandy beaches and the sea shore waters suitable for bathing. Due to these advantages, Mielno has become a place where one travels to restore strength.

Translated by Ewa Mossakowska