

„TURYZM” 1994, t. 4, z. 2

Jolanta Pietrzak

FUNKCJA TURYSTYCZNA ZAMKU W KÓRNIKU¹
LA FONCTION TOURISTIQUE DU CHÂTEAU À KÓRNIK
THE TOURIST FUNCTION OF THE PALACE IN KÓRNIK

Artykuł przedstawia skrótowy opis sposobu badania funkcji turystycznej zamku w Kórniku. W pracy przyjęto założenie, iż znaczenie obiektu wyrażone jest wielkością frekwencji oraz odległością obszarów i wielkością ośrodków, z których przybyli turyści.

1. WSTĘP

Zamek w Kórniku jest jednym z najstarszych muzeów w naszym kraju. Muzeum zostało utworzone przez Tytusa i Jana Działyńskich i подарowane narodowi przez Władysława Zamoyskiego.

Przedmiotem pracy jest zamek w Kórniku, rozumiany jako obiekty udostępnione do zwiedzania, czyli: muzeum zamkowe, wozownia i arboretum.

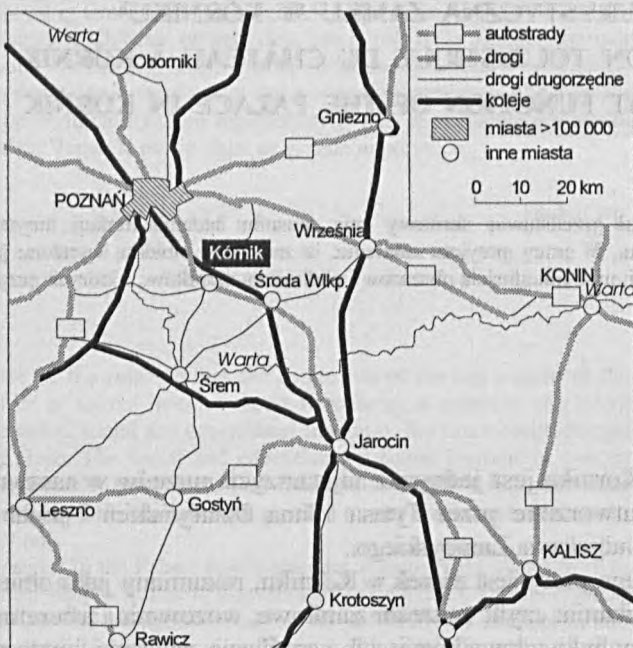
Celem pracy było udowodnienie lub weryfikacja założonej hipotezy: „ze względu na swoje walory i położenie w pobliżu Poznania, zamek w Kórniku pełni funkcję turystyczną o randze krajowej i międzynarodowej”. Dokonano tego poprzez weryfikację celów cząstkowych: charakterystykę ruchu turystycznego (wielkości, sezonowości, natężenia, struktury demograficznej odwiedzających), zasięgu oddziaływania przestrzennego obiektu, położenia geograficznego i dostępności komunikacyjnej.

Dla osiągnięcia założonego celu niezbędne okazało się przeprowadzenie badań ankietowo-sondazowych wśród turystów oraz wykorzystanie sprawozdań ze

¹ Artykuł oparty na pracy magisterskiej autorki *Funkcja turystyczna zamku w Kórniku* napisanej w Katedrze Geografii Miast i Turyzmu UŁ, promotor: dr E. Dziegieć, opiekun: dr A. Matczak.

sprzedaży biletów wstępu z lat 1975–1991 i wpisów do ksiąg pamiątkowych z lat 1988–1991.

Badaniami ankietowymi objęto 753 osób indywidualnych i 109 grup (3678 osób), łącznie 4431 turystów, tj. 3,5% rocznego ruchu turystycznego w 1991 r. Ankiety przeprowadzono w dniach: 17–28 czerwca, 14–19 lipca, 15–19 września 1992 r. Dzięki nim uchwycono wycieczki szkolne, osoby biorące udział w Międzynarodowych Targach Poznańskich oraz wczasowiczów i młodzież na wakacjach.



Rys. 1. Położenie geograficzno-komunikacyjne Kórnika

Dessin 1. La situation géographique et celle de communication de Kórnik

Kórnik położony jest na Pojezierzu Wielkopolskim, w mezoregionie Pojezierze Poznańskie (K o n d r a c k i 1988). Leży 20 km na południowy wschód od Poznania, przy głównej drodze Poznań–Kalisz–Łódź oraz Poznań–Ostrów Wielkopolski–Kraków (rys.1). Posiada dobrą dostępność komunikacyjną poprzez dogodne połączenia drogowe we wszystkich kierunkach oraz dużą częstotliwość kursów MPK i PKS do Poznania (w sumie 208 na dobę). Takie połączenie ze stolicą Wielkopolski ma ogromne znaczenie dla wielkości ruchu turystycznego – dzięki nim Kórnik ma połączenia PKP i PKS z większością wielkich

miast w Polsce. Mniej korzystne jest położenie linii kolejowej, oddalonej około 4 km od centrum miejscowości.

Niebagatelne znaczenie dla pełnionej przez muzeum funkcji turystycznej ma bliskie położenie w stosunku do Szlaku Piastowskiego (Drzewiecki, Grabiszewski, Iwicki, Przybyszewska-Gudelis 1988). Docelowo do Kórnika przyjeżdżało 36,4% turystów indywidualnych oraz 10,1% turystów zbiorowych. Dla pozostałych osób jest miejscem etapowym, zwiedzanym przy okazji pobytu w Poznaniu, wycieczek wzdłuż Szlaku Piastowskiego oraz wypoczynku w pobliskich miejscowościach.

2. CHARAKTERYSTYKA RUCHU TURYSTYCZNEGO

Dla potrzeb pracy analiza wielkości i struktury ruchu turystycznego stała się podstawowym miarą i narzędziem interpretacji tego zjawiska. Podobne postępowanie badawcze wykorzystywane było także przez innych autorów (Kaczmarek, Liszewski 1989, Olszewska 1989, Kostrzewa 1991, Bartoszek 1991).

Analiza danych liczbowych z lat 1975–1991 pozwoliła na wydzielenie kilku specyficznych okresów w działalności muzeum.

Pierwszy z nich przypadł na połowę lat siedemdziesiątych, kiedy to rokrocznie przekraczana była średnia wielkość ruchu turystycznego dla badanego okresu (171 327,5 osoby). W roku 1977 wystąpiła maksymalna liczba odwiedzin w muzeum.

Drugi okres przypadł na pierwszą połowę lat osiemdziesiątych. Gwałtownie zmniejszała się liczba przyjazdów do Kórnika, z minimum w 1982 r. To nagłe załamanie się frekwencji spowodowane było trudną sytuacją gospodarczą państwa oraz wprowadzeniem stanu wojennego.

Trzeci okres przypadł na drugą połowę lat osiemdziesiątych i charakteryzował się ustabilizowaniem wielkości ruchu turystycznego na poziomie ok. 180 000 osób rocznie. Udział turystów zagranicznych w całości ruchu osiągnął w 1989 r. 12%. Sytuacji tej, w porównaniu z poprzednim okresem, sprzyjała liberalizacja formalności przy przekraczaniu granicy.

Czwarty okres objął początek lat dziewięćdziesiątych. Zmniejszenie frekwencji spowodowane było zmianami ustrojowymi w Polsce, obniżaniem się stopy życiowej ludności oraz wzrostem kosztów przejazdu i wypoczynku. Poprawa sytuacji ekonomicznej społeczeństwa nie jest spodziewana szybko, stąd wniosek, że spadek wielkości ruchu turystycznego utrzyma się jeszcze kilka lat.

Analizę dynamiki ruchu turystycznego oparto o średnią wartość tego ruchu (171 327 osób), którą uznano za 100% (tab. I). Najbardziej zbliżone do średniej były lata 1980 i 1985. Maksymalny ruch (o 66% większy od średniej), wystąpił

w 1977 r. Dużą frekwencją (124,4%) zaznaczył się rok 1979. Okresy pogarszania się sytuacji społeczno-politycznej i gospodarczej Polski charakteryzowały się spadkiem ruchu turystycznego od 40 do 10 %. Był to wynik mniejszego udziału Polaków w ruchu turystycznym.

Tabela I

Wielkość i dynamika ruchu turystycznego w zamku w Kórniku

La grandeur et la dynamique du mouvement touristique au château de Kórnik

Rok	Ruch turystyczny		Krajowy ruch turystyczny		Zagraniczny ruch turystyczny	
	liczba	%	liczba	%	liczba	%
1975	202 222	118,0
1976	186 142	108,6
1977	285 072	166,4
1978	187 223	109,3
1979	213 121	124,4
1980	167 292	97,6
1981	122 402	71,4
1982	103 556	60,4	101 856	71,1	1 500	12,1
1983	131 361	76,7	128 761	89,8	2 600	21,1
1984	157 361	91,8	147 061	102,6	10 300	83,4
1985	173 586	101,3	163 880	114,4	9 706	78,6
1986	183 927	107,3	172 822	120,6	11 105	90,0
1987	186 286	108,7	173 083	120,8	13 203	107,0
1988	186 059	108,6	165 705	115,6	20 354	164,9
1989	182 731	106,7	160 867	112,2	21 864	177,1
1990	127 089	74,2	108 789	75,9	18 300	148,3
1991	122 702	71,6	110 248	76,9	14 500	117,5
Średnia	171 327	100,0	143 307	100,0	12 343	100,0

Źródło: opracowanie własne na podstawie sprawozdań kasowych z lat 1975–1991.

Dynamika zagranicznego ruchu turystycznego rozpatrywana jest w latach 1982–1991. Minimalną wartość osiągnął on w 1982 r. (12,1% średniej). Rok później liczba ta podwoiła się, a w 1984 r. była czterokrotnie większa. W latach 1986–1989 liczba turystów zagranicznych ponownie podwoiła się (do 177,1%). Od 1987 r. liczba cudzoziemców utrzymuje się na poziomie wyższym od średniej (12 343 osoby). Na taki kształt frekwencji wpływa m. in. usytuowanie Kórnika w pobliżu wielu regionów turystyczno-krajoznawczych w kraju: np. obornicko-wągrowieckiego, kruszwicko-gnieźnieńskiego (wg Mileskiej 1963), Wielkopolskiego Parku Narodowego. Brzydka pogoda zmusza urlopowiczów do czynnego wypoczynku.

Dla poznania ogólnego charakteru zjawiska autorka posłużyła się metodą trendu. Zastosowano równanie prostej $y = ax + b$.

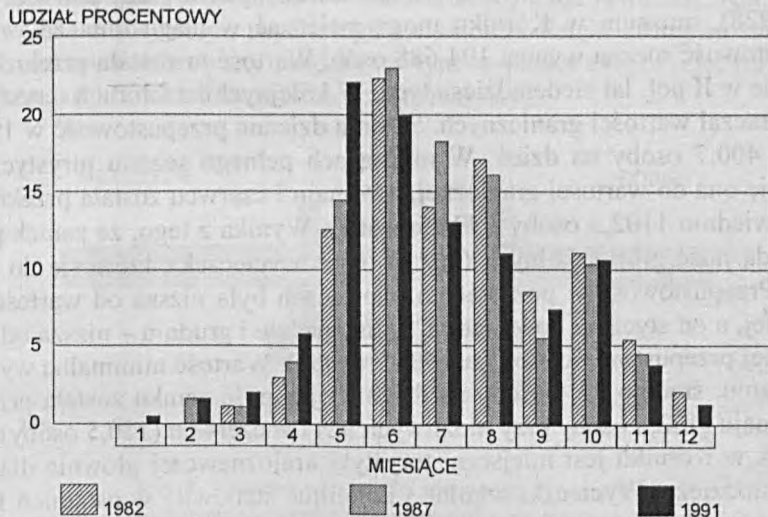
$$a = \frac{\sum y}{N}$$

$$b = \frac{\sum xy}{\sum x^2}$$

gdzie:

- a – średnia roczna liczba odwiedzających muzeum w badanym okresie,
 b – wielkość rocznego spadku (wzrostu) liczby osób zwiedzających,
 x – zmienna niezależna (czas),
 y – zmienna zależna (wartość ruchu turystycznego).

Otrzymana prosta ma wzór $y = 171\,327 - 3861x$. Wskazuje ona na spadek ruchu turystycznego. Zastosowana metoda pozwala na obliczenie wielkości ruchu w dowolnym okresie w przyszłości. Według wykazanej tendencji spadkowej, muzeum w Kórniku w 2000 r. odwiedzi 106 200 osób. Odbije się to na sytuacji ekonomicznej muzeum, gdyż głównym dochodem są wpływy ze sprzedaży biletów wstępu.



Rys. 2. Sezonowość ruchu turystycznego w latach 1982, 1987, 1991
 (opracowanie własne na podstawie badań ankietowych)

Dessin 2. Le caractère saisonnier du mouvement touristique dans les années 1982, 1987, 1991
 (élaboration propre basée sur les examens d'enquête)

Sezonowość roczną w zamku zbadano w oparciu o dane z trzech lat (rys. 2). Gwałtowny wzrost ruchu turystycznego następuje w maju, w czerwcu utrzymuje się na zbliżonym poziomie, a następnie stopniowo spada, by w październiku ponownie wzrosnąć. Sprzedaż biletów normalnych dorównuje biletom ulgowym jedynie w sierpniu. Jest to miesiąc w znacznym stopniu wykorzystywany na wczasy rodzinne. Gwałtowny skok odwiedzin dzieci w maju i czerwcu oraz w paź-

dzienniku jest wynikiem dużej liczby wycieczek szkolnych organizowanych w tym okresie.

Wskaźnik sezonowości przekracza wartość 100% przez 5 miesięcy, tj. od maja do sierpnia i w październiku, przy czym wartości maksymalne osiąga w czerwcu i lipcu (ponad 200%). W pozostałym okresie jest mniejszy od 100%, a od grudnia do marca nawet od 50%. Przedstawione liczby wskazują na wyraźną sezonowość ruchu turystycznego w muzeum w Kórniku:

I – sezon martwy obejmuje: I, II, III, IV, XI, XII, z frekwencją od 0,2% w styczniu do 4,6% w kwietniu.

II – sezon przejściowy przypada na wrzesień, z frekwencją 7,2%.

III – pełny sezon turystyczny trwa pięć miesięcy (maj–sierpień i październik), z frekwencją od 9,6% w październiku do maksymalnej wartości rocznej, tj. 20,7% w czerwcu.

Natężenie ruchu turystycznego można obliczyć badając pojemność i przepustowość obiektu. Według wskazań zamieszczonych w pracy pod red. R e g l a (1978), muzeum w Kórniku mogą zwiedzać w ciągu dnia 832 osoby, a przepustowość roczna wynosi 194 688 osób. Wartość ta została przekroczona trzykrotnie w II poł. lat siedemdziesiątych. W kolejnych latach ruch turystyczny nie przekraczał wartości granicznych. Średnia dzienna przepustowość w 1991 r. wynosiła 400,7 osoby na dzień. W miesiącach pełnego sezonu turystycznego zbliżała się ona do wartości granicznej, a w maju i czerwcu została przekroczona (odpowiednio 1102,3 osoby i 994,5 osoby). Wynika z tego, że zamek przyjmuje każdą ilość grup szkolnych (jest to okres wycieczek), które się do niego zgłaszają. Przepustowość w pozostałych miesiącach była niższa od wartości dopuszczalnej, a od stycznia do kwietnia, w listopadzie i grudniu – niższa od średniej rocznej przepustowości obiektu (400,7 osoby). Wartość minimalna wystąpiła w styczniu: średnio 23,4 osoby na dzień. Pojemność zamku została przekroczona w maju (122,5 osoby przy możliwych 92) i w czerwcu (110,5 osoby).

Zamek w Kórniku jest miejscem turystyki krajoznawczej głównie dla grup dzieci i młodzieży. Wycieczki szkolne i kolonijne stanowiły w ostatnich latach 70% całego ruchu turystycznego. Walory historyczne obiektu oraz postawa ostatnich właścicieli uczą patriotyzmu i pewnych postaw moralnych. Drugą, najliczniejszą grupą były wycieczki z zakładów pracy. Niewielki odsetek stanowiły grupy przejeżdżające tranzytem, np. z Targów Poznańskich. Zanotowano również pewien udział grup wczasowiczów.

Wśród turystów indywidualnych największy odsetek stanowiły osoby przyjeżdżające do Kórnika w święta i weekendy. Byli to głównie mieszkańcy Poznania (20,8% wszystkich ankietowanych) oraz okolicznych miejscowości, a także wczasowicze przyjeżdżający do Kórnika indywidualnie z miejsca wypoczynku.

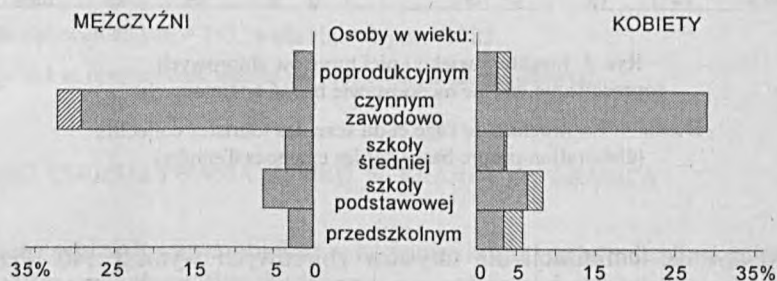
Po raz pierwszy do zamku przyjechało 59% wszystkich ankietowanych. Z osób, które już kiedyś muzeum zwiedzały 18% było po raz drugi, po raz trzeci

8%, a więcej niż trzeci 15%. Wiele przyprawdzało ze sobą dzieci, rodzinę i gości z zagranicy.

Wśród turystów indywidualnych najczęściej osób przyjechało samochodem osobowym (88%), na drugim miejscu autobusem PKS (5,5%) i MPK (4%). Żaden turysta nie skorzystał z połączeń kolejowych. Wśród wycieczek zbiorowych 87,1% przyjechało do Kórnika autokarem, autobusem PKS 3,7%, MPK 4,6%, a koleją 0,9% (1 grupa).

3. STRUKTURA DEMOGRAFICZNA TURYSTÓW

Znajomość cech demograficznych osób odwiedzających obiekt muzealny może mieć zastosowanie w praktyce. Podstawą większości działów gospodarki są wnikliwe badania prowadzone w ramach tzw. *public relations*. Jest to nauka wpływająca z socjologii, psychologii i ekonomii, dzięki której można najbardziej dostosować oferowany produkt (w tym wypadku ekspozycję, formę przewodników itd.) do oczekiwań odbiorcy (tu: turyści).

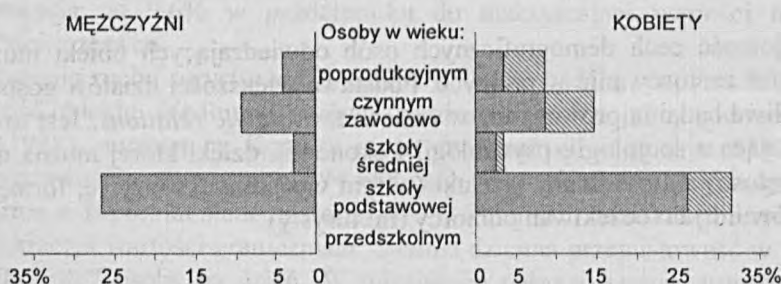


Rys. 3. Struktura wieku i płci turystów indywidualnych (opracowanie własne na podstawie badań ankietowych)

Dessin 3. La structure de l'âge et du sexe des touristes individuels (élaboration propre basée sur les examens d'enquête)

Badania struktury wieku i płci turystów indywidualnych (rys. 3) wskazują na duży udział w ruchu turystycznym osób w wieku czynnym zawodowo (62,0%) oraz dzieci w wieku do 15 lat (23,9%), czyli rodzin. Poza rodzicami do tej kategorii wiekowej zaliczały się osoby powracające z Międzynarodowych Targów Poznańskich. Wskaźnik feminizacji wśród turystów indywidualnych wyniósł 109, co oznacza, że był wyższy od średniej krajowej (105). Zjawisko to dotyczyło najmłodszych i najstarszych grup wiekowych. Wśród osób w wieku produkcyjnym dominowali mężczyźni.

Strukturę wieku i płci turystów zbiorowych przedstawia rys. 4. Dominują uczniowie szkół podstawowych. Taki układ jest charakterystyczny nie tylko dla placówek muzealnych i dotyczy całego kraju. Tradycją jest bowiem, że przynajmniej raz w roku dzieci w wieku szkolnym wyjeżdżają na wycieczkę krajoznawczą. Stąd dziwi, z drugiej strony, nieduży udział w ruchu turystycznym osób w wieku szkoły średniej (6,4%). Dość duży odsetek stanowiły osoby w wieku czynnym zawodowo (opiekunowie grup szkolnych, uczestnicy wycieczek z zakładów pracy oraz zjazdów i konferencji). Pewien udział mieli także emeryci (12,3%) przyjeżdżający głównie z wycieczkami organizowanymi przez Kluby Seniora.



Rys. 4. Struktura wieku i płci turystów zbiorowych
(opracowanie własne na podstawie badań ankietowych)

Dessin 4. La structure de l'âge et du sexe des touristes collectifs
(élaboration propre basée sur les examens d'enquête)

Współczynnik feminizacji dla turystów zbiorowych wyniósł 140. Przewaga dziewczynek w wieku szkolnym być może związana jest z możliwością wyboru uczestników wycieczki. Są one zabierane chętniej, gdyż z reguły sprawiają mniej problemów wychowawczych. Kobiety dominowały też wśród czynnych zawodowo oraz w wieku poprodukcyjnym.

Dominacja osób w wieku szkoły podstawowej zaważyła na strukturze wykształcenia osób zwiedzających muzeum (tab. II).

Wyodrębniona z całości ruchu turystycznego grupa cudzoziemców stanowiła 14% ogółu ankietowanych. Ich udział procentowy wynosił 24% wśród turystów indywidualnych i 12% wśród zbiorowych. Najwięcej turystów zagranicznych stanowiły osoby w wieku czynnym zawodowo – 70% indywidualnych i 53% zbiorowych. Dzieci i młodzież stanowili 17% turystów indywidualnych oraz 29% zbiorowych. Najmniejszy udział w zagranicznym ruchu turystycznym mieli emeryci (13% turystów indywidualnych oraz 19% zbiorowych).

Tabela II

Struktura wykształcenia turystów odwiedzających zamek w Kórniku (w %)

La structure de l'instruction des touristes visitant le château à Kórnik

Poziom wykształcenia ankietowanych	Turyści indywidualni			Turyści zbiorowi		
	kobiety	mężczyźni	ogółem	kobiety	mężczyźni	ogółem
Dzieci w wieku przedszkolnym	8,8	6,4	15,2	0,0	0,0	0,0
Dzieci w wieku szkolnym	5,7	3,1	8,8	31,6	26,1	57,7
Osoby z wykształceniem podstawowym	0,7	0,3	1,0	5,2	2,8	8,0
Osoby z wykształceniem niepełnym średnim	3,6	3,4	7,0	4,0	3,3	7,3
Osoby z wykształceniem zasadniczym	2,1	2,9	5,0	3,8	2,8	6,6
Osoby z wykształceniem średnim	16,2	12,9	29,1	7,3	3,1	10,4
Osoby z wykształceniem niepełnym wyższym	2,9	2,9	5,8	1,5	1,5	3,0
Osoby z wykształceniem wyższym	12,2	15,9	28,1	4,9	2,1	7,0
Razem	51,9	48,1	100,0	58,3	41,7	100,0

n dla indywidualnych = 753, n dla zbiorowych = 3782.

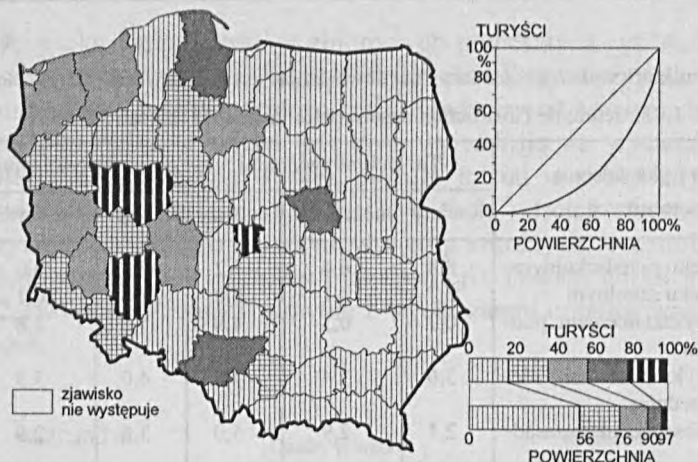
Źródło: opracowanie własne na podstawie badań ankietowych.

5. ZASIĘG ODDZIAŁYWANIA ZAMKU W KRAJU I ZA GRANICĄ

Zasięg oddziaływania obiektu w regionie, kraju i za granicą jest prostym i obiektywnym sposobem określenia rangi i popularności obiektu.

Dla zbadania znaczenia zamku, autorka posłużyła się dwiema metodami: metodą koncentracji oraz mapą przedstawiającą miejsca i kraje stałego zamieszkania turystów.

Informacje zawarte w księgach pamiątkowych wskazują, że do zamku przyjeżdżają osoby z całej Polski (rys. 5). Wskaźnik koncentracji ruchu turystycznego dla kraju wyniósł 0,55, co oznacza brak zauważalnej dominacji turystów z jakichkolwiek województw. Potwierdza to liczba osób z woj. poznańskiego, która wyniosła zaledwie 15,2% całego zanotowanego ruchu turystycznego. Równie dużą koncentrację zanotowano w woj.: łódzkim, wrocławskim, a nieco mniejszą w gdańskim, warszawskim i katowickim. Można w ten sposób wyznaczyć pierwszą strefę koncentracji, która obejmuje obszary oddalone maksymalnie o ponad 300 km. Analiza rysunku wskazuje, że poza tą strefą znalazła się jedynie tzw. „ściana wschodnia”. Uzyskane rezultaty należy uznać za potwierdzające hipotezę o ponadregionalnym charakterze zamku.



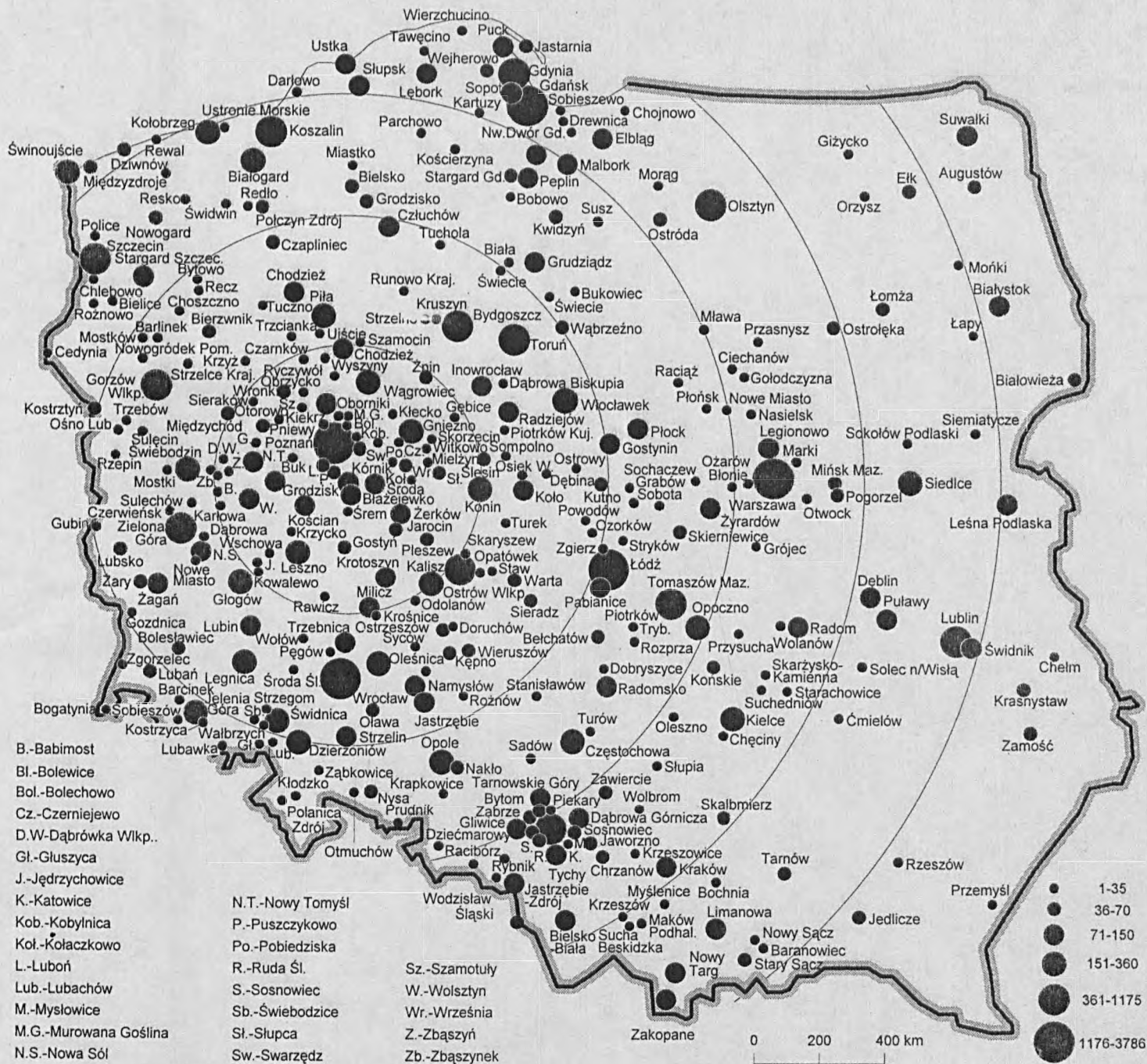
Rys. 5. Pochodzenie terytorialne turystów wg miejsca stałego zamieszkania (opracowanie własne na podstawie ksiąg pamiątkowych z lat 1988–1991)

Dessin 5. L'origine territoriale des touristes selon leur lieu ordinaire d'habitation (élaboration propre basée sur les livres commémoratifs des années 1988–1991)

Metoda koncentracji ruchu turystycznego według województw jest cennym sposobem analizy, lecz nie wyczerpuje całości zagadnienia. O randze muzeum świadczy m. in. wielkość miejscowości, z których przyjeżdżają turyści. W związku z tym autorka pracy wykonała mapę wielkości ruchu turystycznego ze wszystkich miejscowości zanotowanych w księgach pamiątkowych z lat 1988–1991 (rys. 6). Otrzymane rezultaty, co zrozumiałe, są potwierdzeniem wyników koncentracji. Pozwalają jednak wyodrębnić w województwach poszczególne miejscowości. Pod względem ilości turystów wyraźnie zaznaczają się miasta wojewódzkie, np. Poznań, Gdańsk, Łódź czy Warszawa. Dla przedstawienia zależności liczby turystów od odległości miejsca ich zamieszkania zastosowano metodę ekwidystant co 100 km. Wykazała ona, że najwięcej osób przyjeżdża do muzeum ze stref 100–200 i 200–300 km (rys. 7). Dopiero trzecie miejsce zajmuje najbliższy okręg, o promieniu 100 km od Kórnik. Dużą część odwiedzających stanowili turyści z niewielkich miast Polski Centralnej, Południowo-Zachodniej i Górnego Śląska (rys. 6). Zanotowano również ponad 10 miejscowości oddalonych od Kórnik o ponad 500 km (m. in. Jedlicze, Krasnystaw, Chełm, Mońki, Augustów).

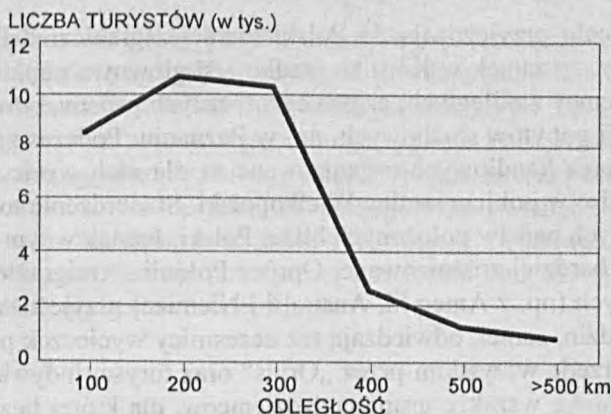
Z badań ankietowych wynika, że turyści mieszkający na stałe w miejscach odległych od Kórnik, odwiedzają muzeum podczas pobytu na wczasach lub u rodziny, czy znajomych w Wielkopolsce.

Zasięg oddziaływania zamku w Kórnik w skali międzynarodowej badano za pomocą metody koncentracji dla Europy oraz kartograficznego przedstawienia rozmieszczenia turystów wg kraju pochodzenia. W niniejszym opracowaniu zostaną przedstawione jedynie wyniki tej drugiej metody.



Rys. 6. Zasięg oddziaływania zamku w Kórniku na podstawie pochodzenia terytorialnego turystów wg miejsca stałego zamieszkania (opracowanie własne na podstawie ksiąg pamiątkowych z lat 1988–1991)

Dessin 6. L'étendue de l'influence du château de Kórnik à la base de l'origine territoriale des touristes selon leur lieu ordinaire d'habitation (élaboration propre basée sur les livres commémoratifs des années 1988–1991)



Rys. 7. Ilość osób przyjeżdżających do muzeum w zależności od odległości miejsca zamieszkania (opracowanie własne)

Dessin 7. Le nombre des arrivants au musée selon l'éloignement de leur lieu d'habitation (élaboration propre)

Z krajów europejskich najwięcej osób przyjechało z Holandii (21,2% ogółu cudzoziemców), Niemiec i Danii. Licznie odwiedzali zamek mieszkańcy Belgii, Wielkiej Brytanii i Węgier oraz byłego Związku Radzieckiego (a właściwie jego europejskiej części). Pozostałe kraje należą do dwóch najniższych przedziałów.

Jakie są przyczyny takiego zróżnicowania przestrzennego? Dominacja Holandii wynika stąd, że Kórnik utrzymuje przyjacielskie stosunki z holenderskim miasteczkiem Vennedal. Część ruchu turystycznego z Holandii stanowili goście odwiedzający mieszkańców Kórnika, a część uczestnicy wycieczek organizowanych z tej miejscowości. Duży udział Duńczyków w ruchu turystycznym można również wytłumaczyć. Jedno z biur podróży organizowało dla Duńczyków wycieczki do Polski, których trasa obejmowała Kórnik. Badania ankietowe wykazały, że z 6 zorganizowanych przez biura podróży wycieczek dla cudzoziemców, aż 4 pochodziły z Danii.

Spoza naszego kontynentu, największy udział mieli turyści z Ameryki Północnej – przedstawiciele Polonii odwiedzający strony rodzinne i zwiedzający Polskę. Z Ameryki Południowej przybyło łącznie 39 osób. Pochodzili oni zaledwie z 3 krajów: Brazylii, Wenezueli i Urugwaju. Natomiast z Afryki zanotowano mieszkańców 8 państw: Senegalu, Tunezji, Algierii, Egiptu, Libii, Maroka, RPA. Godne zauważenia jest przybycie 4 osób z wyspy Mauritius. Przez dużą liczbę państw reprezentowane były kraje arabskie. Oprócz wspomnianych już, turyści pochodzili jeszcze z Afganistanu, Iraku, Syrii i Arabii Saudyjskiej. Z innych krajów azjatyckich zarejestrowano turystów z Japonii, Indii, Izraela, Chin, Wietnamu i tak odległych jak Filipiny i Malezja. Z Australii i Oceanii przybyło łącznie 57 osób.

W jakim celu przyjeżdżają do Polski turyści zagraniczni? Badania ankietowe wykazały, że zamek w Kórniku rzadko jest głównym punktem zainteresowań. Cudzoziemcy z odległych, często egzotycznych państw, odwiedzają muzeum przy okazji pobytów służbowych, np. w Poznaniu. Podczas zjazdów, konferencji czy imprez handlowych organizowane są dla nich wycieczki do najciekawszych miejsc w pobliżu stolicy Wielkopolski. Stwierdzenie to dotyczy także obywateli obcych państw położonych bliżej Polski. Jednak w tym przypadku cele podróży są bardziej zróżnicowane. Oprócz Polonii – emigrantów głównie lat osiemdziesiątych (np. z Ameryki, Australii i Niemiec) przyjeżdżającej w czasie wakacji do rodzin, zamek odwiedzają też uczestnicy wycieczek po Polsce organizowanych przede wszystkim przez „Orbis” oraz turyści indywidualni spędzający urlop. Istnieje wszakże grupa cudzoziemców, dla której bezpośrednim celem podróży jest Kórnik. Dotyczy to specjalistów i naukowców botaników, którzy przybywają do Instytutu Dendrologii i Arboretum PAN. Te naukowe przesłanki nie eliminują turystycznego charakteru ich przyjazdu. Niestety, niemożliwe jest określenie liczebności tej grupy, gdyż nie są prowadzone żadne statystyki.

Przedstawiony materiał dowodowy umożliwia weryfikację założonej hipotezy mówiącej o międzynarodowym znaczeniu zamku w Kórniku. Rezultaty badań dobitnie potwierdzają rangę ponadkrajową zamku. Jednak czy można nazwać ją rangą międzynarodową? Zdaniem autorki niniejszej pracy wniosek ten znajduje potwierdzenie tylko w przypadku kontynentu europejskiego, a szczególnie Europy Centralnej. Skala światowa jest słabo widoczna w ogólnym ruchu turystycznym do zamku, mimo udziału w nim obywateli odległych i małych państw. Ruch ten wynika jednak z bardzo korzystnego położenia w pobliżu Poznania – wielkiego ośrodka handlowego, kulturalnego i naukowego. Fakt ten odzwierciedla się w szerokim wachlarzu narodowości turystów. Oczywistym jest, że gdyby zamek i park nie posiadały nadzwyczaj atrakcyjnych walorów, nigdy nie stałyby się celem wycieczek tak dużej grupy obcokrajowców.

Podsumowując należy stwierdzić, że ponad 10% uczestnictwo cudzoziemców w ruchu turystycznym w ostatnich latach oraz szeroki zasięg geograficzny badanego zjawiska są atutem dla opinii o ponadkrajowym charakterze zamku. Dlatego też rangę międzynarodową muzeum kórnickiego należy z całą pewnością rozumieć jako rangę europejską.

6. WNIOSKI KOŃCOWE

Praca miała na celu weryfikację założonej na wstępie hipotezy: „Ze względu na swoje walory i położenie w pobliżu Poznania zamek w Kórniku pełni funkcję turystyczną o randze krajowej i międzynarodowej”. Realizacja wytyczonego ce-

lu nastąpiła poprzez weryfikację celów cząstkowych. Ich zadaniem było dostarczenie dowodów, które pomogłyby rozwiązać problem badawczy.

Szczegółowe badania wielkości ruchu turystycznego (w 1992 r. pod względem frekwencji w placówkach tego samego typu w Polsce zamek zajmował 5 miejsce) oraz zasięgu przestrzennego oddziaływania zamku pozwoliły autorce uznać rangę zamku za europejską, ze szczególnym uwzględnieniem państw Europy Środkowej. Wykluczyły natomiast jego rangę światową. Zatem stwierdzenie, że zamek pełni funkcję turystyczną o znaczeniu międzynarodowym, odnosi się tylko do kontynentu europejskiego.

PIŚMIENICTWO

- Bartoszek J., 1991, *Funkcja turystyczna Muzeum Górnictwa Węglowego w Zabrze*, „Acta Universitatis Lodzianis”, Turyzm, nr 1, s. 109–117.
- Drzewiecki M., Grabiszewski M. A., Iwicki S., Przybyszewska-Gudelis R., 1988, *Zagospodarowanie przestrzenne terenów rekreacyjnych w mieście i regionie*, Instytut Turystyki, Warszawa.
- Kaczmarek S., Liszewski S., 1989, *Funkcja turystyczna Kartuz*, „Acta Universitatis Lodzianis”, Turyzm, nr 5, s. 67–93.
- Kondracki J., 1988, *Geografia fizyczna Polski*, PWN, Warszawa.
- Kostrzewa J., 1991, *Funkcja turystyczna zamku w Malborku w świetle ruchu turystycznego*, „Acta Universitatis Lodzianis”, Turyzm, nr 1, s. 73–98.
- Mileska M. I., 1963, *Regiony turystyczne Polski, stan obecny i potencjalne warunki rozwoju*, PWN, Warszawa.
- Olszewska B., 1989, *Funkcja turystyczno-wypoczynkowa Mragowa*, „Acta Universitatis Lodzianis”, Turyzm, nr 5, s. 41–65.
- Ostrowski S., 1968, *Ruch turystyczny w Polsce*, Sport i Turystyka, Warszawa.
- Regiel S., 1978, *Wskaźniki i normy użytkowania turystycznego obszarów – miejscowości – obiektów – szlaków*, Warszawa.
- Tyszkiewicz J., 1992, *Funkcja turystyczna zamku w Kórniku*, praca magisterska w Katedrze Geografii Miast i Turyzmu UŁ.

Mgr Jolanta Pietrzak
ul. Przybyszewskiego 18 m. 2
93-189 Łódź

Wpłynęło:
15 czerwca 1994 r.

RÉSUMÉ

On a examiné la fonction touristique du château de Kórnik en s'appuyant sur les recherches d'enquête et de sondage d'opinion, faites avec les touristes individuels et en groupes, ainsi que sur les informations concernant la vente des billets d'entrée dans les années 1975–1991. On a aussi pris en considération les inscriptions dans les livres commémoratifs.

Kórnik est situé dans la région des lacs de Wielkopolska, 20 km vers le sud-est de Poznań. Grâce aux bonnes routes et courses fréquentes d'autobus, on peut l'atteindre facilement. On le traite souvent comme un lieu d'étape de l'itinéraire touristique de Piast.

Il y avait le plus de visiteurs dans le château de Kórnik dans les années soixante-dix (le maximum absolu en 1977 – 285 072 personnes). La première moitié des années quatre-vingts a connu la baisse violente du mouvement, causée par la situation économique et politique, très difficile, du pays. Le minimum absolu a eu lieu en 1982 (103 556 personnes). Dès ce moment, le mouvement touristique croissait continuellement jusqu'à l'an 1989, quand on a de nouveau noté la baisse. Cette fois la diminution du nombre des visites était due aux transformations de régime et à la détérioration du niveau de vie de la population. La méthode appliquée dans les observations permet de prévoir que la baisse se maintiendra.

Parmi les visiteurs, les touristes étrangers sont assez nombreux (le maximum – en 1990 – 14%; à présent – 11%).

Le caractère saisonnier du musée est bien visible. Le plus grand mouvement touristique est noté en mai, juin et octobre (les excursions scolaires sont organisées en ce temps-là), et pendant les vacances.

Le château de Kórnik est un lieu du tourisme chorographique principalement pour les groupes d'écoliers, mais plusieurs excursions organisées par les établissements y arrivent aussi, ainsi que ces touristes qui visitent en même temps la Foire Internationale de Poznań. La structure de l'âge des excursionnistes le montre le mieux. Les élèves constituent le plus grand pourcentage des visiteurs. Beaucoup moins est celui des personnes à l'âge productif.

La plupart des touristes arrivent à Kórnik en auto, au cas des groupes – en autocar. Autres moyens de transport ne comptent presque pas.

Les examens de l'étendue de l'influence du château de Kórnik indiquent que parmi les visiteurs il y a des représentants de toutes les régions de la Pologne et des pays de l'Europe Centrale (Hollande, Danemark, Allemagne, pays de l'ex-Union Soviétique). Plusieurs touristes viennent des États Unis. Ce sont les descendants d'anciens émigrants.

La grandeur du mouvement touristique et l'étendue de l'influence spatiale du château de Kórnik permettent de constater qu'il accomplit une fonction touristique et joue un rôle important en tant que l'objet touristique connu en Pologne et en Europe.

Traduit par Lucjan Kowalski

SUMMARY

The tourist function of the castle in Kórnik was examined on the basis of a survey among individual and group tourists, as well as on the basis of the number of admission tickets sold between 1975–1991 and entries in the visitors' book.

Kórnik is situated in Wielkopolskie Lake District, 20 km south-east of Poznań. Owing to numerous roads and frequent busses and coaches to Poznań, it is easily accessible. It is often treated as a station on the Piast Route.

The largest number of people visited the castle in Kórnik in the 1970s, 1977 being the top year (285 072). The first half of the 1980s showed a rapid decrease in the tourist traffic, resulting from difficult situation in Poland, both political and economic. The minimum number of visitors was recorded in 1982 (103 556 people). From then the tourist traffic was growing steadily until 1989, when it fell again. This time the fall was caused by political changes in Poland and the worsening standard of living. The trend method, which was used, shows that the decrease of tourist traffic will continue.

A considerable part in the traffic is played by foreign tourists (maximum in 1990 – 14%, presently – over 11%).

The castle museum is greatly a seasonal place. The biggest tour – ist traffic is observed in May, June, October (numerous school trips), and during holidays. The castle in Kórnik is a tourist place mainly for school groups, as well as for people participating in organized trips and some people coming to the International Poznań Fairs. It is reflected in the age structure of the visitors – a vast majority are at the elementary school age. Most tourists arrive in Kórnik by their own cars or, in the case of a group, by coach. Other means of transport are of little importance.

Research into the areas influenced by the castle in Kórnik shows that it is visited by tourists from all over Poland and from Central Europe (Holland, Denmark, Germany, the countries of the former USSR). Quite a lot of tourists arrive from the USA; they usually are the descendants of the old emigration.

The intensity of tourist traffic and the radius of the spatial influence of the castle in Kórnik both give grounds for the conclusion that it performs the tourist function and has national and European importance.

Translated by Ewa Mossakowska