

*Andrzej Matczak*

PERCEPCJA REGIONALNEJ PRZESTRZENI TURYSTYCZNEJ  
PRZEZ UCZNIÓW SZKÓŁ LICEALNYCH ŁÓDZI

LA PERCEPTION DE L'ESPACE TOURISTIQUE CHEZ  
LES LYCÉENS DE ŁÓDŹ

THE REGIONAL TOURIST SPACE AS PERCEIVED BY ŁÓDŹ  
SECONDARY SCHOOL STUDENTS

Badania percepcji regionalnej przestrzeni turystycznej przeprowadzono wśród młodzieży licealnej Łodzi w roku szkolnym 1990/1991 metodą kwestionariuszową. Wywiady przeprowadzili studenci III roku specjalizacji z geografii turystyki Uniwersytetu Łódzkiego. W zakresie merytorycznym kwestionariusz zawierał trzy pytania. Pierwsze dotyczyło faktycznie odbytych dotychczas podróży do miejscowości turystyczno-wypoczynkowych znajdujących się w regionie łódzkim, drugie – miejscowości, które respondent chciałby odwiedzić, trzecie – miejscowości, w których respondent nie był i nie chce być, ale słyszał o nich jako o miejscowościach turystyczno-wypoczynkowych. Kwestionariusz uzupełniała metryczka zawierająca charakterystykę demograficzną, pochodzenie społeczne i zamożność rodziny respondenta. Wybór osób do badań był losowy. Badaniami objęto 413 uczniów i uczennic.

#### 1. CHARAKTERYSTYKA BADANEJ POPULACJI

Pod względem struktury demograficznej i społecznej badana grupa młodzieży nie wykazywała większego zróżnicowania. Wiek badanych licealistów zamykał się w przedziale 14–19 lat. Przeważały dziewczęta (60,8% udziału

wśród badanych osób). Każdy poziom nauczania (I, II, III, IV klasa) był reprezentowany niemal w jednakowym stopniu. Młodzież wywodziła się generalnie z trzech klas społecznych: z rodzin inteligenckich w 61%, prywatnej inicjatywy w 12,2% i rodzin robotniczych w 10,5%. Zamieszkiwała głównie w centrum miasta i w trzech bardziej peryferyjnie położonych osiedlach mieszkaniowych (Dąbrowa, Widzew, Retkinia). Określenie poziomu zamożności rodzin ankietowanej młodzieży było bardzo trudne. Analiza „znamion” zamożności obejmująca posiadanie samochodu osobowego, sprzętu audiowizualnego, domku letniskowego i zamieszkiwanego na stałe obiektu oraz struktury społecznej wskazuje, że ankietowana młodzież pochodzi głównie z rodzin średnio zamożnych ze znaczącym udziałem młodzieży pochodzącej z rodzin lokujących się wyraźnie poniżej tego poziomu i bardzo niewielkim udziałem młodzieży z rodzin bardzo zamożnych.

## 2. WYNIKI BADAŃ

Percepcję regionalnej przestrzeni turystycznej przez młodzież licealną Łodzi analizowano w ujęciu miejscowości, które młodzież uważa za turystyczne oraz liczby ich faktycznych odwiedzin (znajomość bezpośrednia z autopsji), deklarowanej chęci odwiedzenia i znajomości pośredniej (z różnych „publikatorów”).

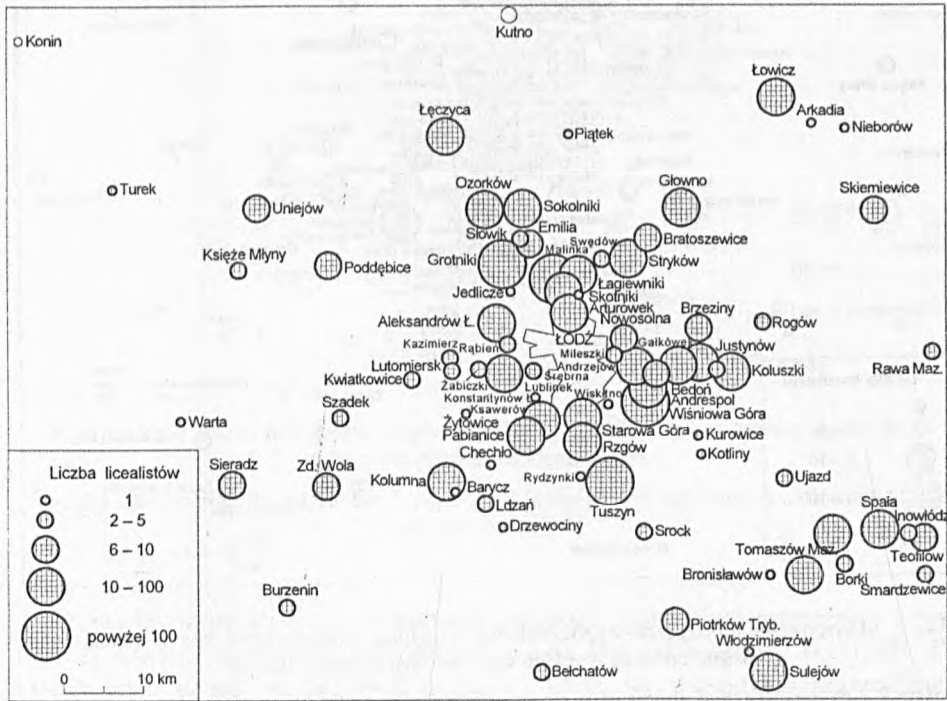
Młodzież licealna Łodzi wymienia w swoim regionie łącznie 117 miejscowości turystyczno-wypoczynkowych, które już odwiedziła, chce dopiero odwiedzić lub też zna pośrednio. W grupie miejscowości odwiedzonych wymieniono 93. Znacznie mniej miejscowości młodzież chce odwiedzić w najbliższym czasie, bo tylko 61. Natomiast pośrednio zna 82 miejscowości.

Najliczniej odwiedzanymi miejscowościami turystyczno-wypoczynkowymi w regionie łódzkim były: Grotniki (które odwiedziło 44,1% badanej młodzieży), Zgierz (33,4% – kierowano się głównie do ośrodka wypoczynku świątecznego w Malince), Łagiewniki (31,2%), Tuszyn (28%), Wiśniowa Góra (25,9%), Kolumna (24%), Pabianice (23,8%), Sokolniki (19,8%), Arturówek (18,1%), Justynów (17,4%), Konstantinów (17,2%), Aleksandrów (15,2%), Sulejów (10,6%), Ozorków (10,2%), Andrespol (7,3%), Andrzejów (7%), Głowno (6,8%), Spała (6,3%), Łęczycza (5,8%). Każdą z pozostałych 74 wymienionych miejscowości odwiedziło poniżej 5% badanej młodzieży.

Generalnie niewiele młodych osób deklarowało chęć odwiedzenia podlódzkich miejscowości turystyczno-wypoczynkowych. W zasadzie były to te same miejscowości, które dotychczas najliczniej odwiedzano. Młodzież licealna planowała w najbliższym czasie odwiedzić: Grotniki (7,3% badanych licealistów), Kolumnę (6,8%), Sokolniki (6,8%), Łagiewniki (6,5%), Zgierz (6,3%), Arturówek (5,8%), Tuszyn (3,9%), Wiśniową Górę (2,9%), Ozorków (2,9%), Pabianice (2,7%), Łęczycę (2,7%), Smardzew (2,5%), Konstantinów (2,5%), Alek-

sandrów (2,5%). Każdą z pozostałych 46 miejscowości chce odwiedzić mniej niż 2,5% respondentów).

Podobnie też kształtowała się posiadana przez młodzież znajomość pośrednia miejscowości turystyczno-wypoczynkowych w regionie łódzkim. Najlepiej znane pośrednio były: Grotniki (9,9% respondentów wspomniało, że zna tę miejscowość pośrednio), Zgierz (7,5%), Tuszyn (7%), Aleksandrów (6,8%), Kolumna (6,3%), Łagiewniki (6,3%), Sokolniki (5,7%), Pabianice (5,3%), Arturówek (4,8%), Konstanyńów (4,8%), Wiśniowa Góra (4,4%), Andrzejów (4,1%), Ozorków (3,9%), Rzgów (2,7%), Spała (2,7%), Andrespol (2,7%). W przypadku każdej z pozostałych 66 podłódzkich miejscowości turystyczno-wypoczynkowych znajomość pośrednia obejmowała mniej niż 2,5% respondentów.

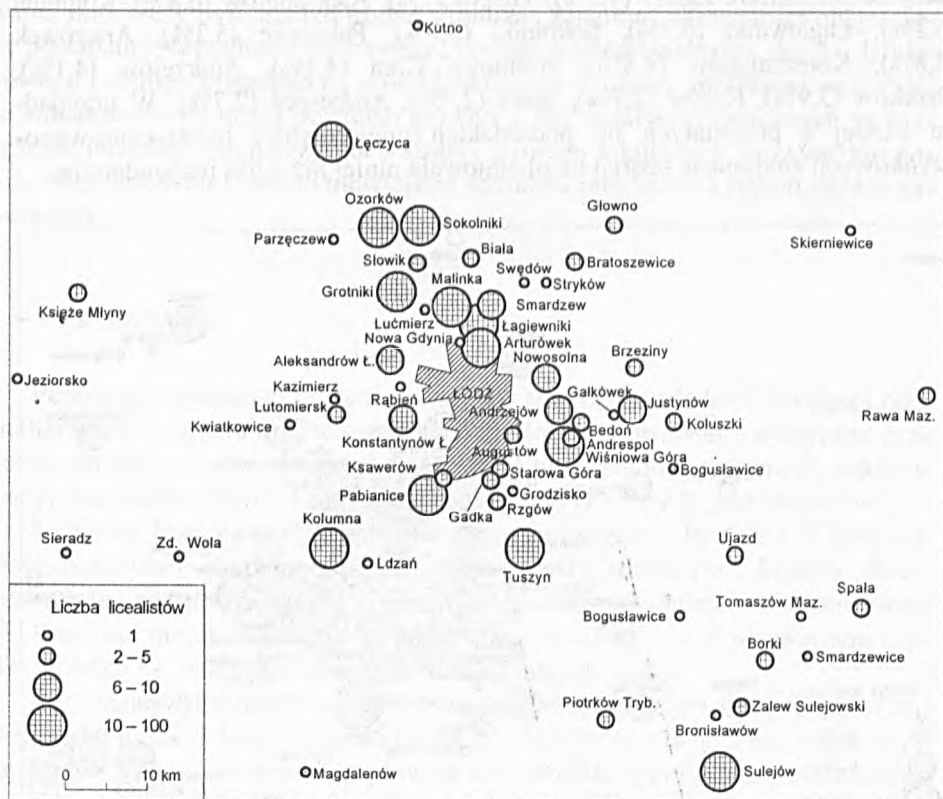


Rys. 1. Miejscowości turystyczno-wypoczynkowe w regionie łódzkim, które dotychczas odwiedziła ankietowana młodzież licealna Łodzi

Dessin 1. Les localités touristiques et de repos dans la région de Łódź visitées déjà par les lycéens de Łódź

Okazuje się, że młodzież licealna Łodzi odwiedziła, chce odwiedzić i na pośrednio niemal te same i w podobnych proporcjach miejscowości turystyczno-wypoczynkowe w regionie łódzkim (rys. 1–3). Dokumentują to wysokie, dodatnie wartości współczynnika korelacji Pearsona. Osiągają one w przypadku

miejsowości już odwiedzonych i tych, które w najbliższym czasie młodzież chce odwiedzić wartość  $r_p=0,91$ , oraz tych, które znane są pośrednio  $r_p=0,95$ . Nieco mniejsza wartość, chociaż również wysoka, współczynnika korelacji  $r_p=0,88$  wystąpiła w przypadku miejscowości znanych pośrednio i tych, które w najbliższym czasie młodzież zamierza odwiedzić.

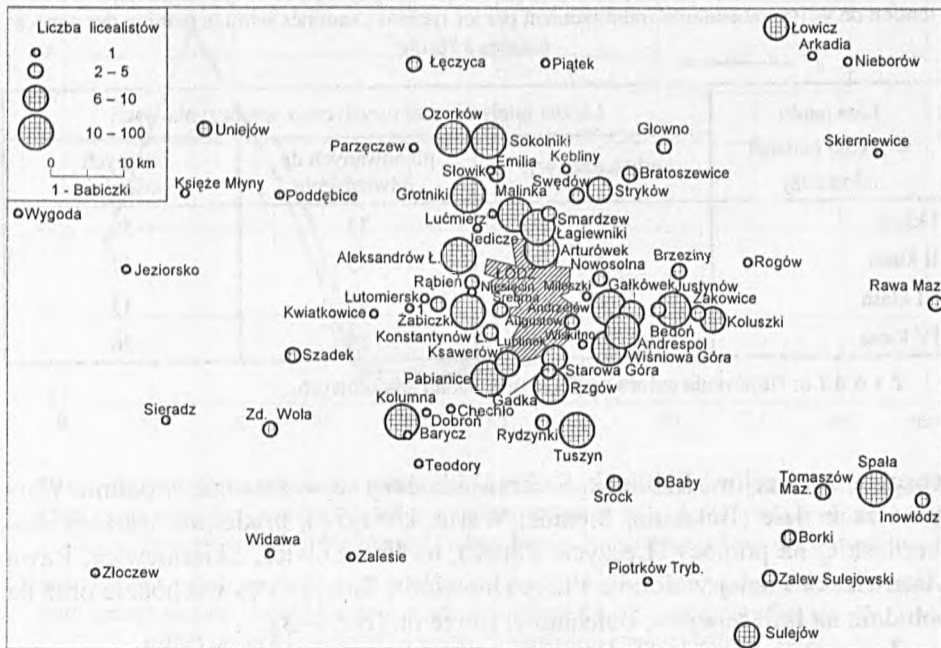


Rys. 2. Miejscowości turystyczno-wypoczynkowe w regionie łódzkim, które chce w najbliższym czasie odwiedzić ankietowana młodzież licealna Łodzi

Dessin 2. Les localités touristiques et de repos dans la région de Łódź que les lycéens de Łódź ont l'intention de visiter sous peu

Poszczególne miejscowości turystyczno-wypoczynkowe w regionie łódzkim były odwiedzone, będą odwiedzone i są znane pośrednio bardzo zróżnicowanej liczbie uczniów. Rozkład statystyczny w zakresie percepcji regionalnej przestrzeni turystycznej wykazuje dość dużą koncentrację i wskazuje na uprzywilejowaną rolę tradycyjnych osiedli turystyczno-wypoczynkowych i większych miast położonych w regionie łódzkim. Wartości współczynnika koncentracji ( $K$ )

kształtują się na dość wysokim poziomie; dla miejscowości odwiedzonych  $K = 0,721$ , dla miejscowości w najbliższym czasie planowanych do odwiedzenia  $K = 0,549$  i znanych pośrednio  $K = 0,551$ .



Rys. 3. Miejscowości turystyczno-wypoczynkowe w regionie łódzkim, które zna pośrednio ankietowana młodzież licealna Łodzi

Dessin 3. Les localités touristiques et de repos dans la région de Łódź connues indirectement par les lycéens de Łódź

Pojawia się pytanie, czy w zakresie percepcji regionalnej przestrzeni turystycznej istnieją zróżnicowania uwarunkowane długością okresu (I, II, III, IV klasa) nauki w szkole badanych uczniów? Otóż, we wszystkich przypadkach wystąpiła zależność ujemna, im starsza klasa tym mniejsza liczba odwiedzonych, planowanych do odwiedzenia i znanych pośrednio miejscowości turystyczno-wypoczynkowych w regionie łódzkim (tab. I). Fenomen ten zdaje się wyjaśniać lepsza znajomość i zrozumienie atrybutów charakteryzujących miejscowości turystyczno-wypoczynkowe w klasach starszych aniżeli ma to miejsce w klasach młodszych, gdzie powszechnie do tego typu miejscowości zaliczano większe miasta podłódzkie, którym brak w zasadzie atrakcji turystyczno-wypoczynkowych.

Uświadamiana sobie przez uczniów łódzkich liceów regionalna przestrzeń turystyczna rozpoczyna się na peryferiach Łodzi (Arturówek, Łagiewniki, No-

Tabela I

Liczba odwiedzonych, planowanych do odwiedzenia i znanych pośrednio miejscowości turystyczno-wypoczynkowych w regionie łódzkim przez badaną młodzież licealną wg lat nauki w szkole

Le nombre des localités touristiques et de repos dans la région de Łódź déjà visitées, qu'on a l'intention de visiter ou connues indirectement par les lycéens examinés selon le nombre des années passées à l'école

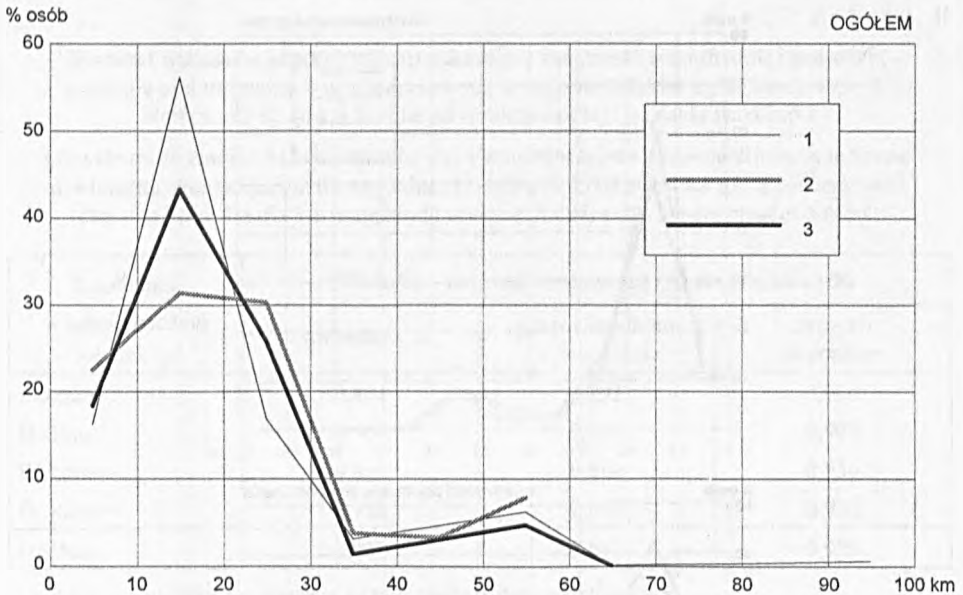
Lata nauki w szkole badanej młodzieży	Liczba miejscowości turystyczno-wypoczynkowych		
	odwiedzonych	planowanych do odwiedzenia	znanych pośrednio
I klasa	70	33	59
II klasa	52	35	37
III klasa	62	35	43
IV klasa	40	20	26

Źródło: Obliczenia autora na podstawie badań ankietowych.

wosolna, Andrzejów, Lublinek, Srebrna) i kończy się w zasadzie w dolinie Warty na zachodzie (Burzenin, Sieradz, Warta, Uniejów), pradolinie warszawsko-berlińskiej na północy (Łęczycza, Piątek), na linii Łowicz, Skierniewice, Rawa Mazowiecka i dalej w dolinie Pilicy (Inowłódz, Sulejów) na wschodzie oraz na południu na linii Sulejów, Bełchatów, Burzenin (rys. 1–3).

Znajomość wnętrza tak określonej, regionalnej przestrzeni turystycznej jest wyraźnie zróżnicowana. Najlepiej znane są podłódzkie miejscowości położone wzdłuż dróg i linii kolejowych do Koluszek, Łowicza, Kutna i Sieradza oraz znajdujące się w dolinie Pilicy na odcinku od Inowłódza do Sulejowa. Czynniki powodującymi to zróżnicowanie są: odległość od centrum Łodzi, istniejąca sieć komunikacyjna oraz rozmieszczenie walorów turystycznych, które sprawiają, że percepcja regionalnej przestrzeni turystycznej przyjmuje układ obwodowo-sektorowy (rys. 1–3).

Maksymalny zasięg regionalnej przestrzeni turystycznej wg młodzieży licealnej nie przekracza promienia 100 km. Krzywe rozkładu (rys. 4) wskazują na stosunkowo dobrą znajomość bezpośrednią i pośrednią miejscowości położonych w strefie podmiejskiej (w promieniu do 30 km) oraz w mniejszym stopniu miejscowości leżących w dolinie Warty i Pilicy odległych o 50–60 km (na miejscowości odwiedzone w wymienionych obszarach wskazywało odpowiednio 86,9% i 6,4%, planowało odwiedzić 84,6% i 7,9%, znało pośrednio 88% i 5,3%). Percepcja regionalnej przestrzeni turystycznej była zatem silnie skupiona na miejscowościach niemal bezpośrednio sąsiadujących z Łodzią (wskaźnik koncentracji dla miejscowości odwiedzonych wynosił  $\eta = 0,916$ , planowanych do odwiedzenia  $\eta = 0,888$ , znanych pośrednio  $\eta = 0,928$ ). W miarę wzrostu odległo-

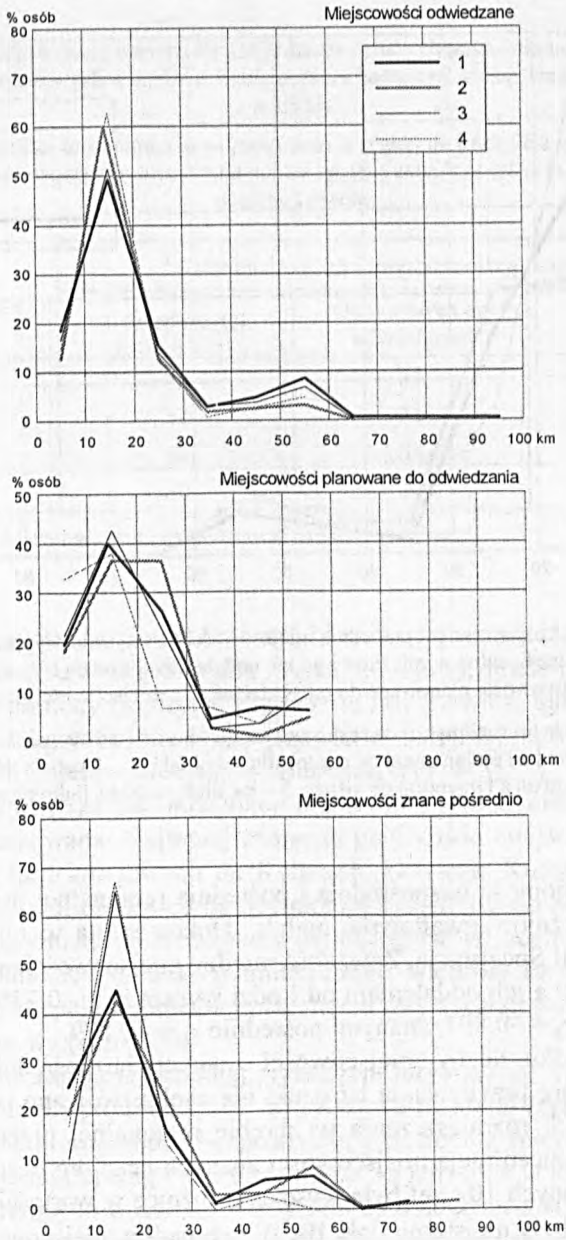


Rys. 4. Znajomość bezpośrednia i pośrednia miejscowości turystyczno-wypoczynkowych przez ankietowaną młodzież licealną w zależności od ich oddalenia od Łodzi (1 – miejscowości odwiedzone, 2 – miejscowości planowane do odwiedzenia, 3 – miejscowości znane pośrednio)

Dessin 4. Les localités touristiques et de repos que les lycéens de Łódź connaissent directement ou indirectement eu égard à l'éloignement de ces localités de Łódź (1 – localités déjà visitées, 2 – localités qu'on a l'intention de visiter, 3 – localités connues indirectement)

ści od Łodzi znajomość bezpośrednia i pośrednia regionalnej przestrzeni turystycznej przez uczniów gwałtownie malała. Dokumentują to obliczone współczynniki korelacji Spearmana. Zależność między miejscowościami odwiedzionymi przez uczniów a ich oddaleniem od Łodzi wyraża  $r_s = -0,776$ , planowanymi do odwiedzenia  $r_s = -0,897$ , znanymi pośrednio  $r_s = -0,879$ .

Pomimo spadku liczby miejscowości znanych bezpośrednio i pośrednio młodzieży w miarę przybywania lat nauki nie zaobserwowano istotnych różnic w proporcjach ich rozmieszczenia w obrębie regionalnej przestrzeni turystycznej (rys. 5). Koncentracja miejscowości znanych uczniom bezpośrednio i pośrednio wyróżnionych 10 stref była wysoka, a różnice w wartościach wskaźnika koncentracji ( $\eta$ ) były nieistotne (tab. II). W przypadku miejscowości odwiedzonych i znanych pośrednio wartości wskaźnika koncentracji w niewielkim stopniu wzrastały w miarę upływu lat nauki. Natomiast w przypadku miejscowości planowanych do odwiedzenia sytuacja była inna, bowiem w I i IV klasie wartości wskaźnika koncentracji były nieco niższe aniżeli w klasie II i III.



Rys. 5. Znajomość bezpośrednia i pośrednia miejscowości turystyczno-wypoczynkowych w zależności od ich oddalenia od Łodzi i poziomu zaawansowania nauki w szkole ankietowanej młodzieży (1 – I klasa, 2 – II klasa, 3 – III klasa, 4 – IV klasa)

Dessin 5. Les localités touristiques et de repos que les lycéens de Łódź connaissent directement ou indirectement eu égard à l'éloignement de ces localités de Łódź et l'an de l'enseignement (1 – première classe du lycée, 2 – deuxième classe..., 3 – troisième classe..., 4 – quatrième classe... du lycée)



T a b e l a II

Wartości wskaźnika koncentracji ( $\eta$ ) pokazujące znajomość bezpośrednią i pośrednią miejscowości turystyczno-wypoczynkowych w regionie łódzkim wg koncentrycznych stref (strefy co 10 km liczone od centrum Łodzi) i lat nauki licealistów

Les valeurs de l'indice de concentration ( $\eta$ ) démontrant la connaissance directe et indirecte des localités touristiques et de repos dans la région de Łódź selon les zones concentriques (chacune à tous les dix km comptés du centre de Łódź) et les années passées à l'école

Lata nauki w szkole badanej młodzieży	Wartości wskaźnika koncentracji ( $\eta$ ) dla miejscowości		
	odwiedzonych	planowanych do odwiedzenia	znanych pośrednio
I klasa	0,884	0,892	0,900
II klasa	0,904	0,908	0,900
III klasa	0,896	0,904	0,936
IV klasa	0,928	0,892	0,952
Ogółem	0,916	0,888	0,928

Ź r ó d ł o: Obliczenia autora na podstawie badań ankietowych.

Obliczone współczynniki korelacji Spearmana (podobnie jak rys. 1–3) wskazują na bardzo podobny obraz regionalnej przestrzeni turystycznej posiadany przez badanych uczniów. Poziom zaawansowania nauki tylko w nieznaczny sposób obraz ten modyfikuje (tab. III). W przypadku miejscowości odwiedzonych najwyższa wartość współczynnika korelacji występuje pomiędzy I i IV klasą ( $r_s = 0,988$ ), najniższa między I i II klasą ( $r_s = 0,843$ ). W miejscowościach planowanych do odwiedzenia najwyższa wartość  $r_s = 0,964$  wystąpiła między II i III klasą, a najniższa między I i IV klasą ( $r_s = 0,770$ ). W miejscowościach znanych pośrednio najwyższą wartość współczynnik korelacji osiągnął pomiędzy I i IV klasą ( $r_s = 0,976$ ), a najniższą między I i III klasą ( $r_s = 0,758$ ). Z przedstawionych tabel korelacji wynika, że bardziej zbieżne są obrazy znanej bezpośrednio i pośrednio przestrzeni turystycznej aniżeli planowanej do odwiedzenia.

Przedstawiony na podstawie odwiedzonych, planowanych do odwiedzenia i znanych pośrednio miejscowości (rys. 1–3) obraz percepcji regionalnej przestrzeni turystycznej przez młodzież licealną Łodzi wskazuje na pewne jej kierunkowe (sektory N, W, S, E) zróżnicowanie (rys. 6), przy ogólnie wysokim poziomie wartości wskaźnika koncentracji  $\eta$  i współczynnika korelacji Spearmana (tab. IV). Stosunkowo największe rozproszenie i wydłużenie zasięgu znanych bezpośrednio i pośrednio miejscowości turystyczno-wypoczynkowych młodzieży licealnej wystąpiło w sektorze południowym, na co wpłynęła znacząca popularność turystyczna fragmentu doliny Pilicy wraz ze zbiornikiem sulejowskim. Dokumentują to również nieco niższe wartości wskaźnika koncentracji ( $\eta$ ) i współczynnika korelacji Spearmana w porównaniu z sektorem północnym

Tabela III

Wartości współczynnika korelacji Spearmana ( $r_s$ ) pokazujące zależności znajomości bezpośredniej i pośredniej miejscowości turystyczno-wypoczynkowych w regionie łódzkim od lat nauki w szkole badanej młodzieży. A – dla miejscowości odwiedzonych, B – dla miejscowości planowanych do odwiedzenia, C – dla miejscowości znanych pośrednio

Les valeurs du coefficient de corrélation de Spearman ( $r_s$ ) démontrant les dépendances entre la connaissance directe et indirecte des localités touristiques et de repos dans la région de Łódź et les années passées à l'école par les lycéens. A – pour les localités déjà visitées, B – pour les localités qu'on a l'intention de visiter, C – pour les localités connues indirectement

A

Klasa	I	II	III	IV
I	1,000	0,843	0,927	0,988
II	0,843	1000	0,891	0,855
III	0,927	0,891	1,000	0,939
IV	0,988	0,855	0,939	1000

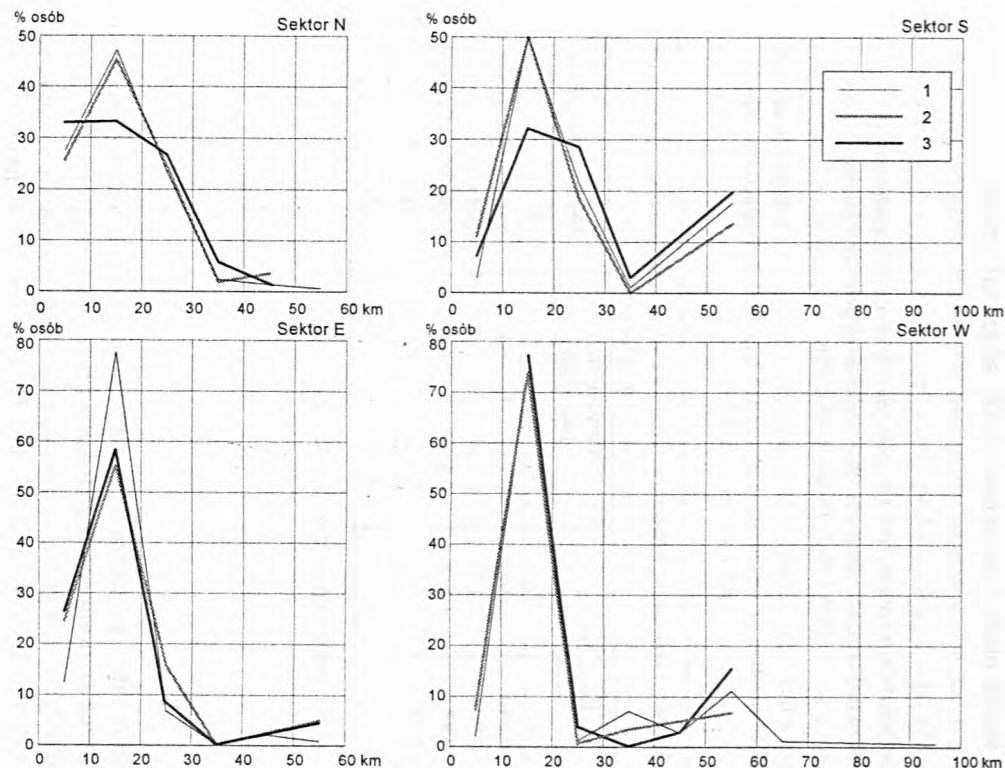
B

Klasa	I	II	III	IV
I	1,000	0,952	0,921	0,770
II	0,952	1,000	0,964	0,812
III	0,921	0,964	1,000	0,891
IV	0,770	0,812	0,891	1,000

C

Klasa	I	II	III	IV
I	1,000	0,940	0,758	0,976
II	0,940	1,000	0,776	0,903
III	0,758	0,776	1,000	0,782
IV	0,976	0,903	0,782	1,000

Źródło: Obliczenia autora na podstawie badań ankietowych.



Rys. 6. Znajomość bezpośrednia i pośrednia miejscowości turystyczno-wypoczynkowych przez ankietowaną młodzież licealną w zależności od ich oddalenia od Łodzi i położenia w jednym z czterech wyróżnionych sektorów (1 – miejscowości odwiedzone, 2 – miejscowości planowane do odwiedzenia, 3 – miejscowości znane pośrednio)

Dessin 6. Les localités touristiques et de repos que les lycéens connaissent directement ou indirectement eu égard à l'éloignement de ces localités de Łódź et leur situation dans l'un des quatre secteurs distingués (1 – localités déjà visitées, 2 – localités qu'on a l'intention de visiter, 3 – localités connues indirectement)

i wschodnim (tab. IV). Podobnie wygląda sytuacja w sektorze zachodnim (jednak przy znacznie wyższym poziomie wartości wskaźnika koncentracji  $\eta$  i niższym współczynnika korelacji  $r_s$ ), gdzie znacząca jest wśród badanej młodzieży popularność miejscowości leżących w dolinie Warty wraz ze zbiornikiem Jeziorsko. Natomiast w sektorze północnym i wschodnim percepcja regionalnej przestrzeni turystycznej młodzieży licealnej jest bardziej ograniczona i urywa się w zasadzie na strefie podmiejskiej (do ok. 30–40 km od Łodzi).

T a b e l a IV

Wartości wskaźnika koncentracji ( $\eta$ ) i współczynnika korelacji Spearmana ( $r_s$ ) pokazujące sektoralne zróżnicowanie percepcji regionalnej przestrzeni turystycznej przez uczniów łódzkich liceów

Les valeurs de l'indice de concentration ( $\eta$ ) et du coefficient de corrélation de Spearman ( $r_s$ ) démontrant la différenciation de secteur de la perception régionale de l'espace touristique par les lycéens de Łódź

Sektor regionalnej przestrzeni turystycznej	Wartości wskaźnika koncentracji ( $\eta$ ) i współczynnika korelacji Spearmana obliczone dla miejscowości					
	odwiedzonych		planowanych do odwiedzenia		znanych pośrednio	
	$\eta$	$r_s$	$\eta$	$r_s$	$\eta$	$r_s$
Północny (N)	0,940	-0,988	0,932	-0,088	0,932	-0,976
Zachodni (W)	0,904	-0,673	0,944	-0,077	0,933	-0,867
Południowy (S)	0,872	-0,806	0,852	-0,806	0,885	-0,854
Wschodni (E)	0,972	-0,951	0,952	-0,939	0,948	-0,939
Ogółem	0,916	-0,776	0,888	-0,897	0,928	-0,879

Ź r ó d ł o: Obliczenia autora na podstawie badań ankietowych.

### 3. WNIOSKI

Percepcja regionalnej przestrzeni turystycznej przez młodzież licealną Łodzi, badana poprzez znajomość bezpośrednią i pośrednią miejscowości turystyczno-wypoczynkowych w regionie łódzkim, charakteryzowała się wysoką selektywnością przestrzenną. Uprzywilejowane były podmiejskie miejscowości o dużych tradycjach letniskowych oraz większe miasta podłódzkie. Pomimo że zasięg regionalnej przestrzeni turystycznej znanej uczniom łódzkich liceów dochodził promienia 100 km, to jednak w większości przypadków koncentrował się w obrębie strefy podmiejskiej (ponad 3/4 udziału) oraz w dużo mniejszym stopniu w dolinie Pilicy i Warty (do 10% udziału). Wyraźnie lepiej znane były podłódzkie miejscowości turystyczno-wypoczynkowe zlokalizowane wzdłuż linii kolejowych i dróg kołowych. Znaczącą rolę w percepcji regionalnej prze-

strzeni turystycznej przez młodzież licealną odegrały walory środowiskowe (większe kompleksy lasów, dolina Pilicy i Warty), które wyraźnie zróżnicowały zasięg tej przestrzeni, co przedstawiono wg czterech wyróżnionych sektorów (N, W, S, E). Trudny natomiast jest do wyjaśnienia fenomen braku większego zróżnicowania (a nawet ograniczenia w miarę dorastania) znajomości regionalnej przestrzeni turystycznej pomiędzy uczniami na poszczególnych poziomach nauczania (I, II, III i IV klasa). Również trudna jest do oceny skala znajomości regionalnej przestrzeni turystycznej przez uczniów liceów. Z badań autora dotyczących funkcji wypoczynkowej strefy podmiejskiej Łodzi (M a t c z a k 1982) rozciągającej się w promieniu do ok. 30 km wynika, że łodzianie penetrowali w celach wypoczynkowych blisko 300 miejscowości. Wymieniona przez młodzież liczba 117 miejscowości w promieniu do 100 km od Łodzi nie wydaje się zatem imponująca.

#### PIŚMIENNICTWO

M a t c z a k A., 1982, *Funkcja wypoczynkowa strefy podmiejskiej Łodzi*, maszynopis pracy doktorskiej, Uniwersytet Łódzki, Łódź.

Dr hab. Andrzej Matczak  
Katedra Geografii Miast i Turyzmu  
Uniwersytet Łódzki  
al. Kościuszki 21  
90-418 Łódź

Wpłynęło:  
15 lutego 1996 r.