

„TURYZM” 1996, t. 6, z. 2

Andrzej Stasiak

MUZEA NA WOLNYM POWIETRZU W POLSCE I MOŻLIWOŚCI
ICH WYKORZYSTANIA DLA CELÓW TURYSTYCZNYCH

LES MUSÉES EN PLEIN AIR EN POLOGNE ET LES POSSIBILITÉS
D'EXPLOITER DANS LES BUTS TOURISTIQUES

OPEN-AIR MUSEUMS IN POLAND AND POSSIBILITIES
TO USE THEM FOR TOURIST PURPOSES

Artykuł jest podsumowaniem pierwszego etapu badań nad ruchem turystycznym na terenie polskich skansenów. Dokonano próby systematyki podstawowych terminów wchodzących w skład pojęcia: „muzeum na wolnym powietrzu”. Scharakteryzowano główne etapy rozwoju oraz aktualny stan muzealnictwa skansenowskiego w Polsce. Wstępnej analizie poddano też ruch turystyczny w skansenach. Podsumowanie artykułu stanowią propozycje rozwoju funkcji turystycznej muzeów skansenowskich.

1. WSTĘP

Na przełomie lat 1994/95 w Katedrze Geografii Miast i Turyzmu Uniwersytetu Łódzkiego zrodził się pomysł podjęcia badań ruchu turystycznego na terenie polskich muzeów na wolnym powietrzu. Problem ruchu turystycznego w placówkach skansenowskich, mimo że nie znalazł dotychczas należytego odbicia w pracach naukowych, wydaje się być interesujący poznawczo i przede wszystkim istotny. Rozwój agroturystyki i wypoczynku na terenach wiejskich zaowocował znacznym wzrostem zainteresowania wypoczywających (głównie mieszkańców dużych miast) dziedzictwem kulturowym wsi. Przemiany społeczno-polityczne po drugiej wojnie światowej zniszczyły jednak w dużej mierze przejawy oryginalnej, regionalnej kultury ludowej. Często więc jedynym źródłem wiedzy o przeszłości i tradycjach wiejskiego obszaru jest ekspozycja muze-

alna. Dodatkowo wydaje się, że skanseny ze względu na swą specyfikę (ekspozycja na powietrzu, duża powierzchnia, tereny zielone, możliwość organizacji imprez plenerowych itd.) mają znacznie większą siłę przyciągania niż tradycyjne muzea.

Prezentowany artykuł jest podsumowaniem pierwszego, wstępnego etapu badań. Wykorzystano w nim informacje zawarte w dostępnej literaturze skansenologicznej i muzealnej (patrz: Piśmiennictwo) oraz wyniki ankiety, rozesłanej latem 1995 r. do 43 skansenów w Polsce¹. Ankieta ta zawierała 26 pytań dotyczących ogólnej sytuacji tego typu muzeów w nowych warunkach społeczno-ekonomicznych. Otrzymano 29 odpowiedzi, z czego dwie nie zostały zakwalifikowane do dalszego opracowania (zagroda w Starej Świętej znajduje się w stanie likwidacji, a skansen w Pszczelnej Woli służy głównie uczniom tamtejszego Technikum Pszczelarskiego). Uzyskana liczba wypełnionych ankiet (27) wydaje się być zadowalająca. Obejmuje bowiem niemal wszystkie ważniejsze placówki skansenowskie w Polsce. Zabrakło jedynie informacji o Muzeum Budownictwa Ludowego w Olsztynku.

2. PRÓBA SYSTEMATYKI PODSTAWOWYCH POJĘĆ

Polskie określenie „muzeum na wolnym powietrzu” jest kalką wyrazową angielskiego terminu *open air museum* i odpowiada pod względem znaczeniowym niemieckiemu *Freilichtmuseum* czy rosyjskiemu *музей под открытым небом*. Wszystkie te pojęcia sugerują, że prezentowane zbiory znajdują się nie – jak tradycyjnie przyjęto – w zamkniętych pomieszczeniach, ale na otwartej przestrzeni. Co więcej, głównymi eksponatami są same budynki mieszkalne, gospodarcze i przemysłowe oraz wszelkiego rodzaju urządzenia, tradycyjnie wznieszone pod gołym niebem. Obiekty te eksponuje się z odpowiednim dla nich wyposażeniem i umeblowaniem. Wypracowana przez ICOM² międzynarodowa definicja „muzeum na wolnym powietrzu” jest dość ogólnikowa i w różnych krajach całkiem różne placówki zaliczane są do tej grupy. Największe kontrowersje wśród muzeologów wzbudza umieszczanie w muzeum kopii i rekonstrukcji obiektów oraz włączanie do ekspozycji etnograficznej zbiorów archeologicznych i zabytków techniki przemysłowej. Polscy skansenolodzy podczas Międzynarodowej Konferencji Skansenowskiej w Sanoku w 1978 r. i dyskusjach pokonferencyjnych sformułowali bardziej szczegółową definicję: „Muzeum na wolnym powietrzu jest placówką dydaktyczno-wychowawczą, organizowaną na podstawach naukowych, celowo, z zabytkowych i typowych obiek-

¹ Autor chciałby w tym miejscu serdecznie podziękować wszystkim pracownikom skansenów, którzy podjęli trud wypełnienia i odesłania ankiety.

² Międzynarodowa Rada Muzealna (International Council of Museum) powstała w 1948 r. w Paryżu i jest pozarządową organizacją afiliowaną przy UNESCO.

tów budownictwa i architektury oraz innych okazów związanych z tradycyjną kulturą wiejską, małomiasteczkową, robotniczą i dworską lub obiektów techniki i przemysłu. Muzeum na wolnym powietrzu powstaje przez przenoszenie obiektów na określone miejsce lub pozostawienie ich i zabezpieczenie na miejscu. Muzeum na wolnym powietrzu dąży poprzez swe ekspozycje do odtworzenia dawnych warunków życia i pracy oraz przemian kulturowych i społecznych” (C z a j k o w s k i 1984).

Godnym podkreślenia jest fakt, że w powyższej definicji nie znalazła odzwierciedlenia funkcja turystyczna. Dopiero trzy lata później uznano, iż należy jeszcze dodać, że muzeum na wolnym powietrzu jest także placówką rekreacyjną (C z a j k o w s k i 1984).

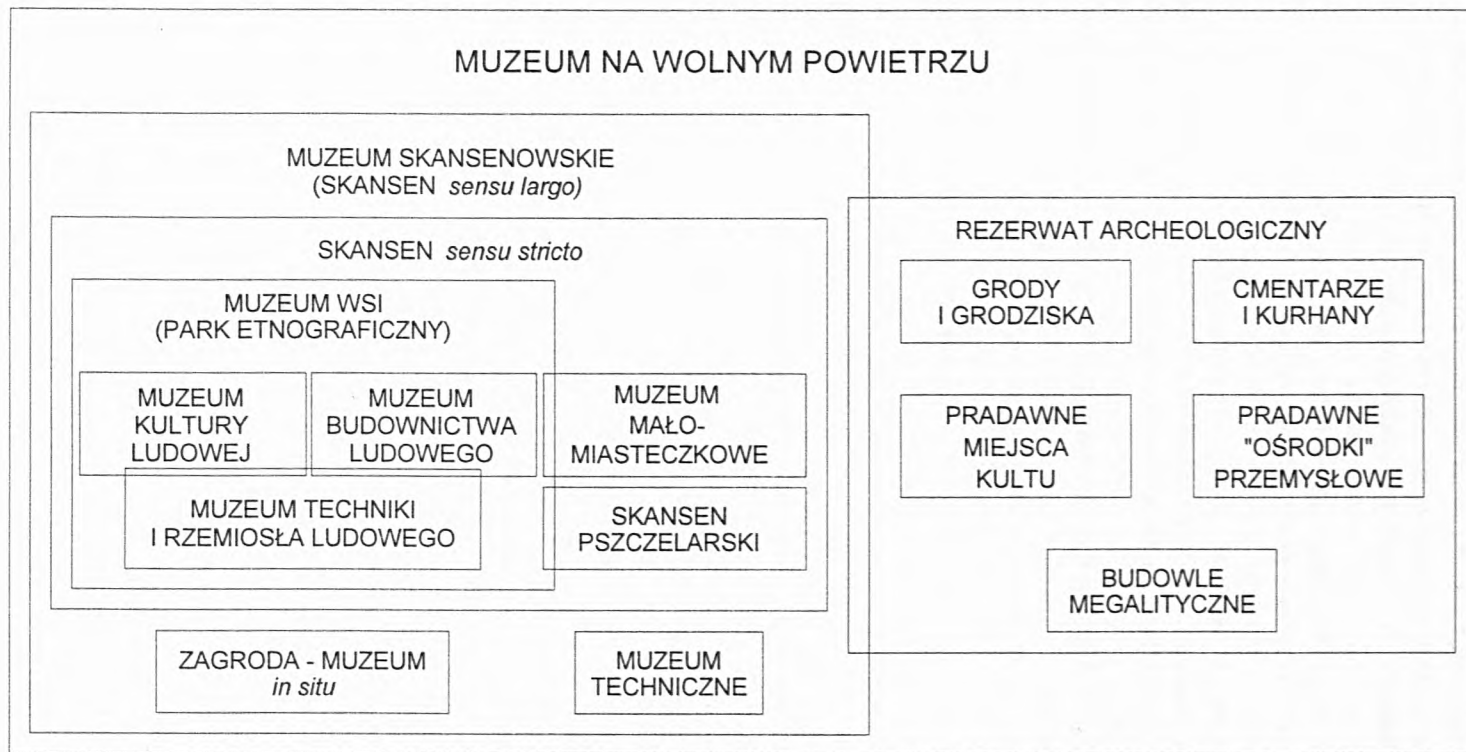
W krajach słowiańskich, a zwłaszcza w Polsce, termin „muzeum na wolnym powietrzu” jest używany wymiennie z określeniem „skansen”. Nazwa ta, oznaczająca pierwotnie jedynie sztokholmskie muzeum została przeniesiona na wszystkie tego typu placówki. Słowo „skansen” na dobre zadomowiło się już w języku polskim, choć jego znaczenie ulegało pewnym modyfikacjom. Obecnie odnosi się ono głównie do muzeów etnograficznych.

Olbrzymia różnorodność muzeów na wolnym powietrzu zarówno pod względem formy, jak i prezentowanych treści znalazła odzwierciedlenie w wielości stosowanych określeń. Wraz z rozwojem teorii muzealnictwa skansenowskiego wprowadzano coraz to nowe nazewnictwo, mające w sposób pełniejszy informować o charakterze placówki. Z czasem doprowadziło to do powstania pewnego zamętu pojęciowego. Koniecznym stało się uporządkowanie i usystematyzowanie wykorzystywanej terminologii (rys. 1). Przedstawiony podział ma charakter głównie teoretyczny, gdyż w praktyce różnice w typach muzeów są niewielkie. Zdaniem autora, dość dobrze oddaje jednak bogactwo form kryjących się pod pojęciem: muzeum na wolnym powietrzu.

Najogólniej rzecz biorąc muzea na wolnym powietrzu można podzielić na placówki archeologiczne i etnograficzne. Te pierwsze określone zostały ogólnym terminem: **rezerwat archeologiczny** i obejmują:

- grody i grodziska (np. gród w Biskupinie),
- pradawne miejsca kultu (np. góra Ślęza z rzeźbami kultowymi),
- cmentarzyska i kurhany (np. Cmentarzysko Jaćwingów w Szwajcarii, woj. suwalskie),
- pradawne ośrodki przemysłowe (np. kopalnia krzemienia w Krzemionkach Opatowskich),
- budowle megalityczne (za L i j e w s k i m i wsp. 1992, częściowo zmodyfikowane).

Oczywiście o archeologicznych muzeach na wolnym powietrzu możemy mówić tylko w przypadku właściwego zagospodarowania turystycznego i przystosowania terenu wykopalisk dla potrzeb zwiedzających. Muzea etnograficzne na wolnym powietrzu proponuję nazwać **muzeami skansenowskimi** lub **skansenami sensu largo**.



Rys. 1. Zakres pojęcia „muzeum na wolnym powietrzu” (Ż r ó d ł o: opracowanie własne na podstawie różnych materiałów)

Dessin 1. L'étendue de la notion 'musée en plein air' (S o u r c e: élaboration propre à la base des matériaux divers)

Oba typy muzeów (archeologiczne i etnograficzne) mogą występować w formie czystej lub mieszanej (np. rezerwat archeologiczno-etnograficzny w Osieku). W skład muzeów skansenowskich (skansenów *sensu largo*) wchodzi:

- **muzeum wsi** – obrazuje kulturę duchową i materialną wsi;
- **muzeum małomiasteczkowe** – obrazuje kulturę duchową i materialną małych miast (w Polsce brak tego typu placówek, przy kilku muzeach wsi istnieją jedynie sektory małomiasteczkowe);
- **skansen pszczelarski** – charakterystyczny dla obszaru Polski, występuje samodzielnie bądź w ramach większego skansenu jako wydzielony sektor;
- **zagroda-muzeum *in situ*** – obiekt objęty ochroną i pozostawiony w swym naturalnym otoczeniu, we wnętrzach znajduje się najczęściej ekspozycja dotycząca mikroregionu etnograficznego lub poświęcona postaci gospodarza; forma bardzo popularna w Skandynawii, często występująca w Polsce;
- **muzeum techniczne** – stanowi przykład placówki specjalistycznej; prezentuje technikę przemysłową, przede wszystkim górnictwa; w Polsce jedynie Muzeum-Skansen Przemysłu Naftowego w Bóbrce jest powszechnie uznawane za muzeum na wolnym powietrzu (trwa dyskusja czy można zaliczyć do tej grupy np. Muzeum Żup Solnych w Wieliczce, Sztolnię Czarnego Pstrąga w Tarnowskich Górach czy Muzeum Kolei Wąskotorowej w Wenecji); granica między muzeum techniki a technicznym muzeum na wolnym powietrzu wydaje się być wyjątkowo płynna.

Trzy muzea wymienione w pierwszej kolejności (muzeum wsi, muzeum małomiasteczkowe i skansen pszczelarski) tworzą **skansen *sensu stricto*** – najbardziej typową placówkę etnograficzną pod gołym niebem. Możliwe jest jeszcze dalsze uszczegółowienie podziału. Na dziedzictwo kulturowe wsi składa się budownictwo i architektura, rzemiosło oraz kultura i sztuka ludowa, którym to dziedzinom mogłyby odpowiadać osobne muzea. W rzeczywistości podział taki jest trochę sztuczny, gdyż po pierwsze dziedziny te przenikają się wzajemnie (np. architektura jest wypadkową rzemiosła i sztuki zdobniczej), po drugie – poszczególne muzea nie ograniczają się tylko do prezentacji ekspozycji wymienionej w nazwie (np. w Muzeum Budownictwa Ludowego obok architektury znajdziemy przykłady sztuki ludowej, sztuki sakralnej, rzemiosła itd.).

We współczesnym nazewnictwie skansenów bardzo często pojawia się termin: „**park etnograficzny**”. W niniejszej klasyfikacji znajduje się on na poziomie muzeum wsi. Oba pojęcia w sensie leksykalnym odpowiadają typom muzeów wyróżnionych na podstawie ich przestrzennej organizacji (por. C z a j - k o w s k i 1984). **Muzeum typu parkowego** zakłada przenoszenie zabytkowych obiektów architektonicznych do już istniejącego drzewostanu (niekiedy założenie parkowe powstaje równocześnie z translokacją budynków). Układ taki cechuje się dużą liczbą dróg i ścieżek, doprowadzając zwiedzających do poszczególnych obiektów i umożliwiając odbywanie spacerów na terenie skansenu. Zielen ma charakter przypadkowy, sztucznie ukształtowany, a głównym kryterium takiej a nie innej kompozycji są względy estetyczne. Do tego typu muze-

um znakomicie pasowałby termin „park etnograficzny”. W praktyce nazwa ta używana jest również bardzo często dla muzeów typu wieś.

Muzeum typu wieś prezentuje lokalizację obiektów architektonicznych nawiązującą do morfologii wybranej miejscowości lub fikcyjnego, ale typowego dla regionu układu przestrzennego. Dlatego w muzeum typu wieś zagrody i drogi mają ściśle określone miejsce. Co więcej, dąży się do jak najwierniejszego odtworzenia naturalnego otoczenia tak wsi (pola uprawne, zagajniki, zbiorniki wodne), jak i każdego domostwa z osobna (ogródek przydomowy, sad, tzw. „mała architektura”: ploty, studnie, kapliczki itp.).

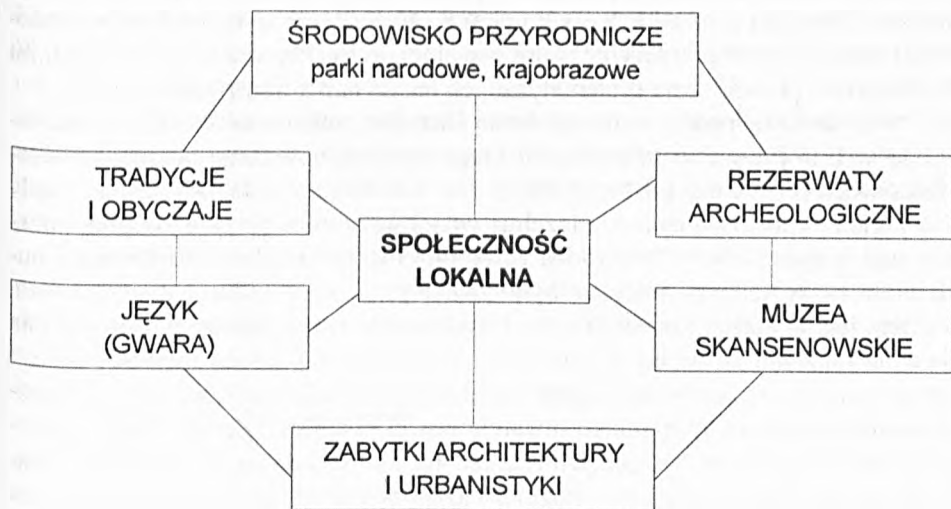
Muzea typu parkowego i typu wieś, niezależnie od przestrzennego zagospodarowania, mogą być nastawione na prezentację rozwoju historycznego wsi-regionu (podtyp muzea ewolucyjne), jak i przedstawienie obrazu wsi-regionu w pewnym przedziale czasowym (podtyp muzea reprezentatywne).

Bardzo prostą organizację posiadają **muzea *in situ***. Obejmują one swym zasięgiem zwykle jedną lub kilka zagród. Głównym staraniem muzeologów w tym przypadku jest stworzenie ekspozycji w taki sposób, by oryginalne budynki uległy jak najmniejszym przeobrażeniom. W latach siedemdziesiątych pojawiła się koncepcja muzeów wielkoprzestrzennych, obejmujących swym zasięgiem liczne obiekty *in situ* rozrzucone na niekiedy dość znacznym obszarze. Placówki te, nazwane **muzeami ekologicznymi** lub **ekomuzeami**, mają za zadanie połączenie działań konserwatorskich w zakresie: etnografii, archeologii, architektury, ochrony przyrody itd. Nie chodzi przy tym o „administrowanie szeregiem różnych filii” (C z a j k o w s k i 1984), lecz o kompleksowe działania zmierzające do zachowania obszaru kulturowego danego regionu.

Idea ekomuzeum, wysunięta we Francji przez Georges'a Henri de Riviere i Marcela Evrarda, jest reakcją na nasilającą się centralizację muzealnictwa i coraz powszechniejszą praktykę wyrywania eksponatów z ich naturalnego otoczenia. Receptą na te niekorzystne praktyki ma być muzeum rozwoju społecznego o charakterze lokalnym, które „służy określonej grupie ludności na określonym terytorium obejmując obiekty materialne, ale również wszelkie inne, oryginalne fenomeny kulturowe: język (gwarę), obyczaje i rytuały, lokalny pejzaż. Ludzie będący pod wpływem takiego muzeum nie są jedynie odbiorcami, ale i współtwórcami akcji muzealnych, nosicielami mitów i wartości symbolicznych.[...] Ekomuzeum jest osadzone w żywej tkance kultury, połączone z pracą, odpoczynkiem, z tradycją i bieżącym obyczajem” (Ż y g u l s k i jr. 1990).

W. von H i n t e n (1985) wskazuje na jeszcze inne specyficzne cechy ekomuzeum. Placówka tego typu ma skupiać się nie na prezentacji poszczególnych zagadnień badawczych, lecz na uwypukleniu interdyscyplinarnych aspektów danego obszaru kulturowego. Istotne jest także to, iż ekomuzeum nie wyręcza zwiedzających w pracy umysłowej, podając do przyswojenia gotowe wiadomości. Zrozumienie regionu na podstawie przedstawionych elementów pozostawia się każdemu zwiedzającemu z osobna. Czynny udział turystów, a zwłaszcza mieszkańców, sprawia, że muzeum ekologiczne może stać się ważnym czyn-

nikiem rozwoju regionu. Tak rozumiane ekomuzea istnieją głównie we Francji (na czele z wzorcową placówką w Le Creusot-Montceau-Les-Mines), ale i w Polsce można by się dopatrzeć pewnych cech ekomuzeum w koncepcji tzw. „skansenu rozproszonego” (por. rozdz. 4.) czy idei Przestrzennego Muzeum Odry (K ł o s i e w i c z 1990, K u ł t u n i a k 1992). W każdym ekomuzeum placówki skansenowskie są co prawda ważnym, ale jednak tylko jednym z elementów większej całości (rys. 2).



Rys. 2. Koncepcja ekomuzeum. Elementy obszaru kulturowego wchodzące w skład muzeum ekologicznego (Ź r ó d ł o: opracowanie własne za von H i n t e n 1985 i Ż y g u l s k i m jr. 1990)

Dessin 2. La conception d'un écomusée. Les éléments du terrain culturel faisant partie d'un écomusée (S o u r c e: élaboration propre suivant von H i n t e n 1985 et Ż y g u l s k i jr. 1990)

3. NARODZINY IDEI MUZEALNICTWA SKANSENOWSKIEGO

Początki muzealnictwa skansenowskiego sięgają XIX w. Sprzyjały temu określone warunki społeczne i gospodarcze ubiegłego stulecia. Z jednej strony romantyzm zalecał powrót do przyrody, wsi, ludowej kultury. Z drugiej – rozwój kapitalizmu wielkoprzemysłowego i masowe migracje ludności do miast sprawiły, że na wielu obszarach zaczęło zanikać tradycyjne budownictwo wiejskie. Realna groźba utraty dziedzictwa architektonicznego wsi europejskiej wymusiła działania konserwatorskie i ochronę najcenniejszych zabytków.

W 1841 r. dokonano pierwszej, celowej translokacji obiektu architektonicznego. Norweski artysta malarz J. C. Dahl kupił od gminy protestanckiej stary,

przeznaczony do rozbiórki kościółek znad jeziora Wang i odsprzedał go Fryderykowi Wilhelmowi IV. Po rozebraniu i przewiezieniu w częściach do Berlina, średniowieczna świątynia trafiła ostatecznie do Brückendorfu (Bierutowic) na Dolnym Śląsku. Tutaj, po wykonaniu niezbędnej rekonstrukcji, do dziś pełni swą pierwotną funkcję (B e r g 1981).

Od lat siedemdziesiątych XIX w. na międzynarodowych wystawach rolniczo-przemysłowych zaczęto prezentować architekturę wiejską różnych regionów Europy. Były to zarówno modele i rysunki domów, jak i oryginalne budynki lub ich kopie, niekiedy z pełnym wyposażeniem, a nawet z zamieszkującą je rodziną chłopską (C z a j k o w s k i 1984). Ekspozycje te uświadomiły środowiskom naukowym potrzebę ochrony wiejskiej architektury, a przede wszystkim konieczność prowadzenia systematycznych badań nad kulturą ludową.

Wyzwanie to podjął m.in. dr Artur Hazelius, założyciel w 1882 r. pierwszego w Europie muzeum etnograficznego (przemianowanego później na Nordiska Museet – Muzeum Nordyckie). Nie wiadomo z całą pewnością, kiedy i w jakich okolicznościach A. Hazelius wpadł na pomysł zorganizowania muzeum pod gołym niebem. Sama idea zgromadzenia przykładów zabytkowego budownictwa w jednym miejscu była znana jeszcze w kilku innych krajach. Faktem jest jednak, że to właśnie A. Hazelius stworzył pierwsze w Europie i na świecie muzeum na wolnym powietrzu. W 1885 r. zakupiono pierwszy dom – chatę z miejscowości Mora w prowincji Dalarna (środkowa Szwecja), a 11 października dokonano oficjalnego otwarcia nowej placówki. Zgromadzone ekspozyty umieszczono na wyspie Djurgården na miejscu dawnych szańców, zwanych po szwedzku „skansen”. Później nazwą tą zaczęto określać muzeum, mimo że rozrosło się ono znacznie i swym zasięgiem objęło całą wyspę (Z a w i s t o w s k a - A d a m s k a 1959, C z a j k o w s k i 1984).

Idea zakładania muzeów na wolnym powietrzu rozprzestrzeniła się początkowo głównie w krajach skandynawskich i w Niemczech. Do 1918 r. powstało ok. 100 skansenów, z czego 81 w Szwecji i Norwegii (C z a j k o w s k i 1984). W 1914 r. założono „Den gamle By” w Aarhus w Danii – pierwsze muzeum architektury i kultury mieszczańskiej. Twórcą i pomysłodawcą skansenu małomiasteczkowego był Peter Holm (C z a j k o w s k i 1984). Po pierwszej, a zwłaszcza drugiej wojnie światowej muzea skansenowskie pojawiły się w całej Europie, a nawet w USA, Kanadzie, Australii i Japonii. Obecnie istnieje na świecie ponad 2 tys. skansenów obejmujących ok. 20 tys. obiektów.

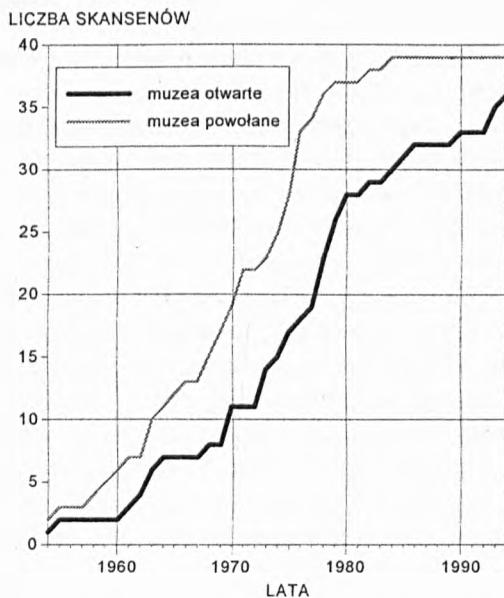
4. ROZWÓJ MUZEALNICTWA SKANSENOWSKIEGO W POLSCE

W 1995 r. na terenie Polski funkcjonowało blisko pięćdziesiąt placówek uznawanych powszechnie za skansenowskie. Dokładne określenie liczby tego typu muzeów jest trudne ze względu na brak centralnej ewidencji i informacji na ten temat. Nie bez znaczenia jest również długi okres organizowania i urządzania

nia skansenów. Trzeba bowiem pamiętać, że od momentu powołania placówki do jej otwarcia upływa zwykle kilka, kilkanaście lat. Do tego dochodzi jeszcze spontaniczne zakładanie przez miłośników kultury danego regionu lokalnych placówek, które dopiero po otrzymaniu odpowiedniej podstawy naukowej mogą być zaliczone do grona skansenów.

Pierwsze muzeum skansenowskie na ziemiach polskich powstało w 1906 r. we Wdzydzach Kiszewskich. Jego twórcami byli Izidor i Teodora Gulgowscy, którzy po zakupieniu typowej dla regionu chałupy podcieniowej urządzili w niej ekspozycję. Przedsięwzięcie to było swoistą manifestacją odrębności kulturowej Kaszubów, gdyż zbiegło się z nasileniem akcji germanizacyjnej na Pomorzu. W 1927 r., w niepodległej już Polsce, działacz społeczny i etnograf Adam Chętnik założył Skansen Kurpiowski w Nowogrodzie Łomżyńskim. Po całkowitym zniszczeniu w czasie drugiej wojny światowej muzeum zostało odbudowane już w latach pięćdziesiątych. Trochę przypadkowo na ziemiach polskich znalazł się trzeci z kolei skansen w Olsztynku. Obiekty do niego zostały przywiezione przez Niemców w 1940 r. z Królewca.

Dynamikę rozwoju polskiego muzealnictwa skansenowskiego po 1945 r. obrazuje rys. 3. Mimo braku danych dla wszystkich placówek, wykres ten dość dobrze oddaje ogólne trendy i pozwala na wydzielenie trzech charakterystycznych okresów.



Rys. 3. Rozwój muzealnictwa skansenowskiego w Polsce po 1945 r. (Źródło: opracowanie własne na podstawie różnych materiałów)

Dessin 3. Le développement des musées en plein air en Pologne après 1945 (Source: élaboration propre à la base des matériaux divers)

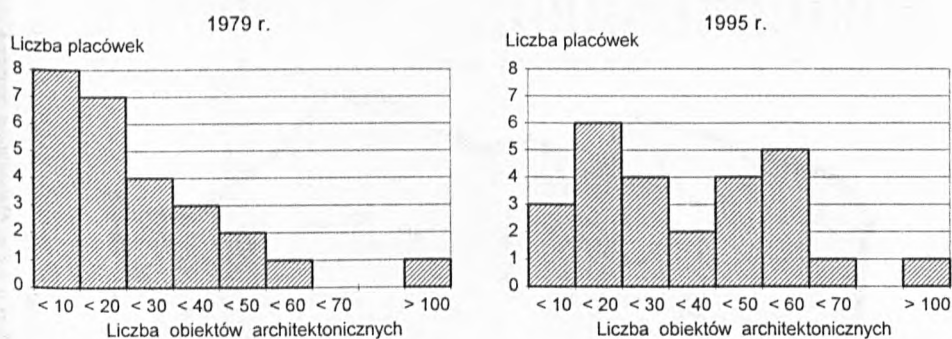
Okres I, który można określić mianem „naturalnego rozwoju”, obejmuje drugą połowę lat pięćdziesiątych i lata sześćdziesiąte. Idea skansenowska zyskuje sobie wówczas coraz więcej zwolenników w różnych regionach kraju. Na pełną organizację muzeum potrzeba przeciętnie 8–10 lat, a doświadczenia zdobyte przy zakładaniu pierwszych placówek procentują przy następnych inwestycjach. Wtedy też ostatecznie zrezygnowano z przedwojennej koncepcji budowy wielkiego, centralnego muzeum w Młocinach pod Warszawą, które miało prezentować kulturę wszystkich (!) regionów Polski. Zwycięstwo tendencji regionalistycznych oznaczało budowę skansenów obejmujących swym zasięgiem najwyżej kilka grup etnograficznych. Taką placówką jest Muzeum Budownictwa Ludowego w Sanoku. Powołane do życia w 1958 r., już po kilku latach wysunęło się na czoło tego typu muzeów w kraju. Przyjęty w 1963 r. statut oraz regulamin własnej pracowni konserwatorsko-budowlanej stały się wzorem dla innych placówek. Równie duże znaczenie miało powstanie planu zagospodarowania przestrzennego dzielącego skansen na sektory w kształcie małych wsi (Bojkowie, Łemkowie, Dolinianie i Pogórzanie). Podział muzeum wg kryterium grup etnograficznych znalazł później wielu naśladowców (C z a j k o w s k i 1978).

Okres II to lata siedemdziesiąte. Przyniosły one dużą popularność muzeów skansenowskich w całej Europie, w tym także i w Polsce. Jej efektem był z jednej strony znaczny przyrost ogólnej liczby skansenów, z drugiej – skrócenie czasu potrzebnego na otwarcie placówki do 6–7 lat. Polscy skansenolodzy nie przyjmowali bezkrytycznie wszystkich obcych wzorców. Wyrazem pewnej niezależności i poszukiwania własnych rozwiązań są unikalne w skali światowej skanseny pszczelarskie. Tego typu placówki powstały w Pszczelej Woli, Swarzędzu i Szreniawie, a kilkanaście innych muzeów wystawia ule, barcie i specjalistyczny sprzęt pszczelarski w wydzielonych sektorach.

Znaczącym wkładem w rozwój myśli skansenowskiej jest także koncepcja tzw. skansenu rozproszonego, wysunięta w latach siedemdziesiątych przez T. Szczepankę (S z c z e p a n e k 1978, C z a j k o w s k i 1989). Zaproponował on stworzenie sieci małych skansenów, zespołów zabytkowej architektury i pojedynczych zagród *in situ* na terenie statutowej działalności kierowanego przez siebie Muzeum Tatrzańskiego. Wśród kilkunastu obiektów mających zostać objętych ochroną znalazły się m. in.: zabytkowa wieś Chochołów (górska kultura materialna i duchowa), zagroda Jana Krzeptowskiego-Sabały (Pracownia Dokumentacji Historii Rodów Góralskich), ulica Kościeliska w Zakopanem (architektura z przełomu XIX/XX w.), willa Witkiewicza „Pod Jedłami”, pasterska wieś letnia – Jurgów, Polana Podokólne, Parki Etnograficzne: Orawski w Zubrzycy Górnej i Spiski w Niedzicy. Niestety, koncepcja skansenu rozproszonego do dziś nie została zrealizowana w całości.

Okres III obejmuje kryzys gospodarczy i polityczny lat osiemdziesiątych oraz zmiany ustrojowe na początku lat dziewięćdziesiątych. Taka sytuacja nie sprzyjała oczywiście otwieraniu nowych muzeów na wolnym powietrzu. Okres

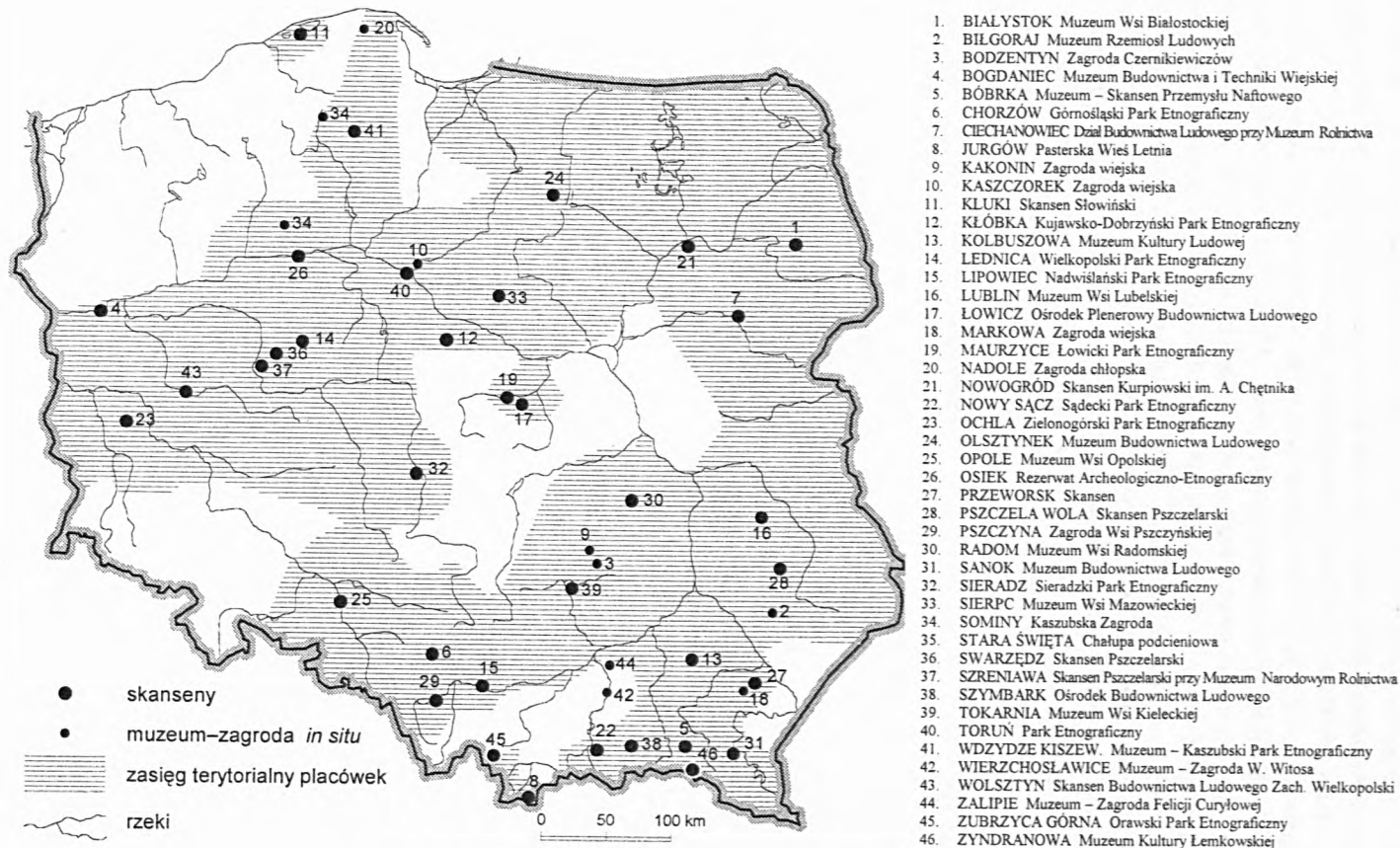
od powołania do otwarcia placówki wydłużył się do kilkunastu lat. Wyśitek skansenologów został skierowany głównie na dokończenie już rozpoczętych inwestycji. Kłopoty finansowe, brak stabilizacji i możliwości długoterminowego planowania sprawiają, że nawet budynki rozebrane i przeniesione na teren skansenu oczekują wiele lat na ponowne zestawienie. Mimo tych trudności udało się otworzyć dla zwiedzających skanseny w: Bogdańcu (1990), Białymstoku (1993), Kłóbce (1993) i Maurzycach (1994). Dla większości placówek jednak ostatnie 15 lat to okres „nasywania” – powolnego wypełniania obiektami terenu muzeum. Porównanie wielkości zbiorów w ankietowanych muzeach w 1979 r. (dane za Czajkowski 1980) i w 1995 r. w pełni potwierdzają to sprostowanie (patrz rys. 4).



Rys. 4. Skanseny według liczby obiektów architektonicznych (Źródło: opracowanie własne za Czajkowski 1980 i na podstawie ankiet)

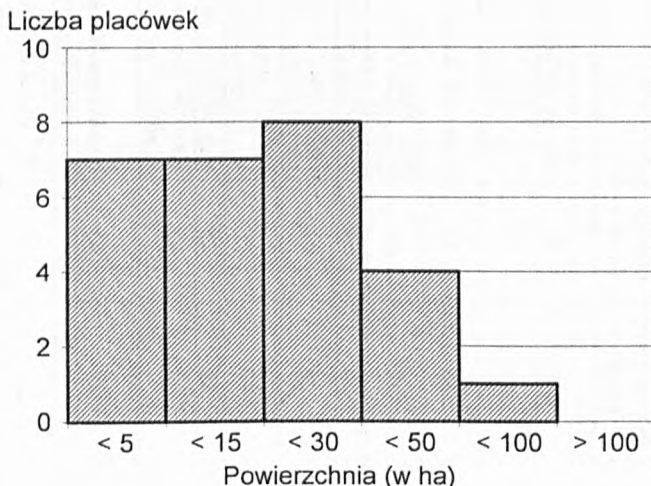
Dessin 4. Les musées en plein air selon les objets architectoniques (Source: élaboration propre suivant Czajkowski 1980 et les enquêtes)

Obecnie niemal cała powierzchnia Polski pokryta jest dość gęstą siecią muzeów skansenowskich, choć w kilku regionach nadal pozostały białe plamy (rys. 5). Różne są tego przyczyny. Pomorze Zachodnie i Dolny Śląsk nie doczekały się swoich skansenów ze względów politycznych. Mimo podejmowanych w przeszłości prób nie udało się stworzyć żadnego muzeum, które, siłą rzeczy, musiałoby dokumentować obecność Niemców na tych terenach. Jedynymi placówkami na Ziemiach Zachodnich są więc skanseny prezentujące kulturę mniejszości etnicznych: Słowińców (Kluki), Łużyczan (Ochla) i Ślązaków (Opole). Z podobnych względów nie reprezentowane są tereny województwa przemyskiego, gdzie dominuje kultura ukraińska. Trudno natomiast wytłumaczyć, dlaczego nie powstały muzea skansenowskie obejmujące swym zasięgiem Ziemię Krakowską (niewielki skansen w Lipowcu reprezentuje tylko Krakowiaków Zachodnich), południowe Mazowsze oraz centralną część kraju (plany budowy skansenu pod Łodzią nie doszły do skutku).



Rys. 5. Skanseny w Polsce (Źródło: opracowanie własne na podstawie różnych materiałów)
 Dessin 5. Les musées en plein air en Pologne (Source: élaboration propre à la base des matériaux divers)

Pełniejszą charakterystykę wszystkich ważniejszych placówek skansenowskich w Polsce zawiera tab. I. Głównym kryterium zestawienia jest powierzchnia poszczególnych placówek. J. C z a j k o w s k i (1984) podzielił skanseny na: bardzo małe (< 5 ha), małe (< 15 ha), średnie (< 30 ha), duże (< 50 ha), bardzo duże (< 100 ha) i giganty (> 100 ha). Strukturę wielkości polskich muzeów na wolnym powietrzu w 1995 r. przedstawia również rys. 6 (nie uwzględniono tutaj kilkunastu obiektów *in situ*, których powierzchnia jest zazwyczaj równa powierzchni budynku wraz z podwórzem).



Rys. 6. Skanseny według powierzchni w 1995 (Ź r ó d ł o: opracowanie własne na podstawie ankiet)

Dessin 6. Les musées en plein air selon leur superficie en 1995 (S o u r c e: élaboration propre à la base des enquêtes)

W Polsce dominują placówki poniżej 30 ha. Brak jest skansenów-gigantów, a jedyne muzeum zaliczone do kategorii bardzo dużych (Muzeum Wsi Mazowieckiej w Sierpcu) posiada powierzchnię bliższą dolnej granicy tej klasy. Powierzchnia skansenu nie decyduje jednak o bogactwie i różnorodności zbiorów. Niekiedy nawet małe muzea mają duży zasięg terytorialny (kilka grup etnograficznych) i zgromadziły znaczną liczbę obiektów architektonicznych (por. tab. I). Decydujące znaczenie ma tu czas powstania placówki. Starsze muzea zostały już w większości zagospodarowane, młodsze są dopiero w trakcie pozyskiwania eksponatów.

Tabela 1

Ogólna charakterystyka wybranych polskich skansenów
 La caractéristique générale de quelques musées en plein air polonais

Pełna nazwa placówki	Rok		Powierzchnia (w ha)	Obiekty (w szt.)	Zasięg terytorialny
	powołania	otwarcia			
1	2	3	4	5	6
Muzeum Wsi Mazowieckiej w Sierpcu	1976	1985	60,5	54	Mazowsze północno-zachodnie
Muzeum Wsi Kieleckiej w Kielcach (Tokarni)	1976	1986	45	57	woj. kieleckie, częściowo woj. tarnobrzeskie i częstochowskie, Ziemia Miechowska
Muzeum Budownictwa Ludowego w Sanoku	1958	1964	38	57	Bojkowie, Łemkowie, Dolinianie, Pogórzanie
Białostockie Muzeum Wsi w Białymstoku	1982	1993	38	28	woj. białostockie, częściowo woj. łomżyńskie i suwalskie
Muzeum Wsi Radomskiej w Radomiu	1976	1980	30	54	pogranicze mazowiecko-małopolskie
Muzeum Kultury Ludowej w Kolbuszowej	1971	1978	26	42	Lasowiaczy i Rzeszowiaczy: widły Wisły i Sanu, dorzecze dolnego Wisłoka
Górnośląski Park Etnograficzny w Chorzowie	1975	1975	25	46	część Górnego Śląska, Beskid Śląski i region Zagłębia Dąbrowskiego
Muzeum Wsi Lubelskiej w Lublinie	1970	1979	25	25	woj. lubelskie sprzed 1975 r.
Muzeum-Kaszubski Park Etnograficzny we Wdzydzach Kiszewskich	1906 (1969)	1906 (1970)	22	36	Kaszuby (bez pasa nadmorskiego), Kociewie Polne i Leśne
Wielkopolski Park Etnograficzny, Oddział Muzeum Pierwszych Piastów na Lednicy	1975	1982	21	65	historyczna Wielkopolska
Muzeum Przemysłu Naftowego im. I. Łukasiewicza w Bóbrce	1960	1961	20,5	11	Polska południowo-wschodnia
Skansen w Maurzycach, Filia Muzeum w Łowiczu	1976	1994	17,7	21	Książacy Łowiccy
Sądecki Park Etnograficzny w Nowym Sączu	1968	1975	17	54	historyczna Sądecczyzna (Lachy Sądeckie, Pogórzanie, Łemkowie, Górale Sądeckcy, Cyganie Karpaccy)

1	2	3	4	5	6
Kujawsko-Dobrzyński Park Etnograficzny w Kłóbce, Oddział Muzeum Ziemi Kujawskiej i Dobrzyńskiej we Włocławku	1984	1993	13,4	12	Kujawy, Ziemia Dobrzyńska
Muzeum Etnograficzne w Zielonej Górze z/s w Ochli	1972	1977	13	31	zachodnia Wielkopolska, Łużyce, Dolny Śląsk + kultura repatriantów
Muzeum Kultury Ludowej w Osieku, Oddział Muzeum Okręgowego w Pile	1975	1979	13	20	Krajna i Pałuki (pogranicze pomorsko-wielkopolskie)
Muzeum Wsi Opolskiej w Opolu	1961	1970	10	45	Śląsk Opolski (woj. opolskie)
Skansen Słowiński w Klukach, Oddział Muzeum Pomorza Środkowego w Słupsku	1963	1963	8,5	17	Słowińcy
Muzeum Budownictwa i Techniki Wiejskiej w Bogdańcu, Oddział Muzeum w Gorzowie	1977	1990	8	3	Błota Warciańskie, Błota Noteckie
Muzeum Rolnictwa im. ks. K. Kluka w Ciechanowcu, Dział Budownictwa Ludowego	1970	1979	6	42	Mazowsze, Podlasie, Białostoczczyzna
Skansen Kurpiowski im. A. Chętnika w Nowogrodzie Łomżyńskim	1919	1927	4,5	19	Kurpie Puszczy Zielonej
Muzeum – Orawski Park Etnograficzny w Zubrzycy Górnej	1955	1955	4,4	21	Orawa
Skansen Budownictwa Ludowego Zachodniej Wielkopolski w Wolsztynie	1976	1986	3,5	7	zachodnia Wielkopolska
Nadwiślański Park Etnograficzny i Zamek Lipowiec, Oddział Muzeum w Chrzanowie	1973	1973	3	21	Krakowiacy Zachodni
Muzeum Etnograficzne w Toruniu	1959	1974	1,7	29	Kaszubi, Borowiacy, Kociewiacy, Dobrzyńscy, Kujawiacy, Chełmiacy
Ośrodek Plenerowy Budownictwa Ludowego przy Muzeum w Łowiczu	1963	1968	1	6	Księżacy Łowiccy
Muzeum Kultury Łemkowskiej w Zyndranowej	1968	1978	0,5	10	Łemkowie

Źródło: Opracowanie własne na podstawie ankiet.

5. MUZEA SKANSENOWSKIE A TURYSTYKA

5.1. RUCH TURYSTYCZNY W POLSKICH SKANSENACH

Już od początków muzealnictwa skansenowskiego wskazywano na dwa zadania, jakie przed nim stoją. Z jednej strony było to uchronienie tradycyjnej kultury wiejskiej przed ostatecznym zniszczeniem, z drugiej – udostępnienie zgromadzonych zabytków całemu społeczeństwu (Zawistowicz-A damska 1959). Z czasem drugi z postawionych celów uległ znaczącej modyfikacji. Nowe tendencje w muzealnictwie nakazywały odejście od biernego **udostępniania** na rzecz czynnego **upowszechniania** kultury (Gołaszewski 1964). Spowodowało to położenie większego nacisku na zadania oświatowo-wychowawcze. Funkcja turystyczna i rekreacyjna muzeów znalazła się na dalszym planie. Stąd dość szerokiej literaturze na temat edukacyjno-wychowawczej roli muzeów towarzyszą tylko nieliczne opracowania ruchu turystycznego. Badania frekwencji podejmowane były w przeszłości sporadycznie przez pracowników oświatowych niektórych skansenów i dotyczyły przede wszystkim aspektów socjologicznych zwiedzania: odbioru prezentowanych treści, obrazu muzeum w świadomości społecznej, oczekiwań zwiedzających itp. Ponieważ badania przeprowadzano głównie na użytek wewnętrzny, wyniki najczęściej nie były publikowane i trafiały do muzealnych archiwów. Wydaje się jednak, że dotychczasowe niewielkie zainteresowanie muzeologów problematyką turystyczną powinno systematycznie wzrastać. Zdecydują o tym nie tylko względy ekonomiczne, ale i rosnące zapotrzebowanie społeczne. Wiejska architektura, zwyczaje, tańce, muzyka, wyroby rzemieślnicze – tak niemal współczesne, a już unikatowe – wzbudzają coraz większe zainteresowanie nie tylko przybyszów z miasta, ale i samych mieszkańców wsi. Dlatego z każdym rokiem, w miarę zanikania tradycyjnej kultury ludowej, wzrasta atrakcyjność muzeów skansenowskich.

Niezwykła popularność skansenów od lat jest obserwowana w wielu rozwiniętych krajach Europy Zachodniej. Bezkonkurencyjny pod tym względem pozostaje sztokholmski skansen. Co roku cały kompleks atrakcji (skansen, zoo, park rozrywki, basen, plaża, boiska sportowe, kawiarnie i restauracje) odwiedza 2–2,5 mln osób (Spiss 1985). Spośród innych placówek skansenowskich mogących poszczycić się znaczną frekwencją należy wymienić: muzeum na wolnym powietrzu w Arnhem (Holandia), które w 1977 r. zwiedziło ponad 530 tys. turystów, niemieckie Rheinisches Freilichtmuseum w Kommern i czeskie muzeum w Rožnovie (na początku lat osiemdziesiątych odwiedziło te placówki odpowiednio: 350 tys. i 300 tys. zwiedzających) oraz walijskie muzeum w St. Fagans, gdzie w sezonie 1977/78 frekwencja wyniosła ponad 280 tys. osób (Spiss 1985).

Liczba zwiedzających polskie muzea na wolnym powietrzu jest znacznie skromniejsza. Nawet w najlepszym okresie, pod koniec lat siedemdziesiątych, frekwencja w MBL w Sanoku nie przekraczała poziomu 100 tys. (Blin-Olbert 1988). W porównaniu z tradycyjnymi muzeami skanseny odznacza-

Tabela II

Frekwencja w wybranych polskich skansenach
Le nombre des visiteurs dans quelques musées en plein air polonais

Miejscowość	Liczba zwiedzających (w tys.)						Średnia frekwencja (w tys.)	
	1978	1979	1980	1992	1993	1994	1978–1980	1992–1994
Sanok	94,8	90,0	71,6	42,0	70,0	61,0	85,5	57,7
Lipowiec	17,8	16,8	18,3	51,5	53,1	58,8	17,6	54,5
Opole	54,0	54,1	61,0	53,4	52,2	49,7	56,4	51,8
Wdzydze Kiszewskie	36,2	39,1	39,0	37,5	49,5	52,9	38,1	46,6
Kluki	-	-	-	43,7	48,7	41,0	-	44,5
Lednica	4,9	30,5	33,3	48,6	38,5	40,2	22,9	42,4
Chorzów	11,4	19,9	17,3	22,6	43,6	35,3	16,2	33,8
Łowicz	112,0	130,0	147,0	32,9	29,3	32,5	129,7	31,6
Ciechanowice	22,0	22,1	18,2	30,0	25,0	36,0	20,8	30,3
Toruń	27,0	45,4	30,6	16,4	41,5	31,5	34,3	29,8
Lublin	-	11,1	33,5	29,3	32,3	26,9	-	29,5
Kielce	-	-	-	22,6	24,7	28,7	-	25,3
Sierpc	-	-	-	14,3	25,7	28,5	-	22,8
Zubrzyca Górna	37,6	36,5	35,8	17,9	28,3	16,5	36,6	20,9
Bóbrka	31,3	27,5	27,3	20,1	22,2	18,3	28,7	20,2
Nowogród	38,6	35,2	36,2	15,6	16,0	21,4	36,7	17,7
Radom	-	-	1,5	18,5	19,6	13,5	-	17,2
Nowy Sącz	43,9	20,2	38,6	11,0	8,5	16,0	34,2	11,8
Ochla	11,9	8,4	10,6	11,9	10,9	11,4	10,3	11,4
Osiek	-	-	-	8,6	11,0	11,9	-	10,5
Kolbuszowa	3,4	5,2	5,4	7,8	8,0	9,3	4,7	8,4
Zydranowa	-	-	-	5,0	6,0	7,0	-	6,0
Wolsztyn	103,0	8,8	9,7	1,4	1,3	1,4	9,6	1,4
Kłóbka	-	-	-	-	5,8	7,9	-	-
Białystok	-	-	-	-	-	4,8	-	-
Maurzyce	-	-	-	-	-	1,1	-	-
Bogdaniec	-	-	-	-	-	0,7	-	-

Źródło: Opracowanie własne za J. Czajkowskim (1981) i na podstawie ankiet.

ją się jednak znaczną siłą przyciągania zwiedzających. K. Wicher-Jessionowska (1989) podaje, że pod koniec lat osiemdziesiątych frekwencja (ok. 80 tys. rocznie) w Muzeum Wsi Opolskiej stanowiła „50% łącznej frekwencji we wszystkich placówkach opolskiego okręgu muzealnego”.

Przełom lat osiemdziesiątych i dziewięćdziesiątych przyniósł gwałtowne załamanie ruchu turystycznego. Aż pięć placówek (Nowogród, Opole, Sanok, Sierpc, Toruń) zgłosiło najniższą w historii frekwencję, przypadającą na ten okres. Obecnie – mimo pojawienia się w ostatnich latach wyraźnej tendencji wzrostowej – frekwencja w polskich skansenach nadal nie jest wysoka i waha się przeważnie w granicach 20–40 tys. osób (tab. II). Wiele placówek nie osiągnęło jeszcze liczby zwiedzających z końca lat siedemdziesiątych. Największe straty za-

notowali ówcześni liderzy: muzea w Sanoku, Łowiczu, Nowogrodzie i Nowym Sączu. Zastanawiający jest olbrzymi, ponad czterokrotny spadek frekwencji w Łowiczu. Wydaje się jednak, że dane dla lat 1978–1980 odnoszą się do całego muzeum, gdy dane z ankiety obejmują jedynie zwiedzających przymuzealny skansen. Podobne wątpliwości budzi też liczba zwiedzających skansen w Wolsztynie. Frekwencja w okresie 1978–1980 była chyba zawyżana. Blisko trzykrotny spadek liczby zwiedzających zanotował Sądecki Park Etnograficzny w Nowym Sączu. Jest to efekt większego kryzysu, jaki trapi tę placówkę od kilku lat.

Niektóre muzea „odnalazły się” jednak dość szybko w nowej sytuacji społeczno-ekonomicznej. Największy postęp w rozpatrywanym przedziale czasowym uczyniono w Lipowcu, Wdzydzach Kiszewskich i Klukach. W Lipowcu postawiono na reklamę całego kompleksu kulturowo-krajobrazowego (skansen, ruiny średniowiecznego zamku, rezerwat krajobrazowy Czarny Las) oraz organizację różnorodnych imprez (imprezy folklorystyczne, festiwale muzyki kameralnej i organowej, wystawy sztuki współczesnej itd.). Systematyczną pracę widać również we Wdzydzach Kiszewskich. Skuteczna promocja i liczne, interesujące przedsięwzięcia przyciągają z roku na rok coraz więcej turystów wypoczywających na Kaszubach lub podróżujących nad morze. Do tych ostatnich – zwłaszcza przebywających w okolicach Łeby i Ustki – skierowana jest oferta skansenu w Klukach, który, wykorzystując swoje atrakcyjne położenie, staje się wartościowym, kulturowym dopełnieniem atrakcyjności krajobrazowej Słowińskiego Parku Narodowego.

Znajdując sponsorów, umiejętnie reklamując skansen, a przede wszystkim organizując imprezy plenerowe można, jak dowodzą przytoczone przykłady, zwiększać frekwencję. W przyszłości jednak wzrost liczby zwiedzających nie będzie możliwy bez ścisłej współpracy ze specjalistami od marketingu i turystyki.

5.2. MOŻLIWOŚCI WYKORZYSTANIA SKANSENÓW DLA CELÓW TURYSTYKI

90 lat krzewienia idei skansenowskich na ziemiach polskich przyniosło oczywiste efekty. Dość gęsta sieć placówek obejmuje niemal wszystkie regiony kraju, oferując zwiedzającym szeroki wachlarz możliwości. Niestety, istniejący potencjał nie jest w pełni wykorzystywany. Wiele do życzenia pozostawia reklama i promocja skansenów. Niektóre muzea, mimo posiadania bogatych i interesujących zbiorów, pozostają praktycznie nieznanne poza najbliższą okolicą. W przyszłości należałoby położyć większy nacisk właśnie na działania marketingowe. Nowe warunki społeczno-ekonomiczne wymuszają podjęcie nowych metod działania. W czasach, gdy dominuje indywidualny ruch turystyczny opieranie swej działalności jedynie na współpracy z placówkami oświatowymi nie przyniesie pożądanych rezultatów. Należy szukać nowych sposobów dotarcia do potencjalnych turystów. Nie oznacza to oczywiście porzucenia już sprawdzonych metod. Utrzymania i dalszego rozwijania wymaga np. organizacja imprez

folklorystycznych i różne formy „żywienia” muzeum. Możliwości skansenów w tej materii na pewno nie zostały jeszcze wyczerpane. Nie jest ambicją autora przedstawianie dalekosiężnych planów rozwoju funkcji turystycznej muzeów na wolnym powietrzu. Poniższe uwagi należy traktować jedynie jako wskazanie możliwości rozwoju pewnych (nie wszystkich!) form działalności na tym polu.

Skansen jako placówka rekreacyjna. Wspomniano już wcześniej, że funkcję rekreacyjną skansenów dostrzeżono z pewnym opóźnieniem. Efektem tego jest traktowanie jej do dziś jako drugorzędnej. Takie rozumowanie wydaje się jednak pozbawione podstaw, gdyż z łatwością można pogodzić działalność oświatowo-wychowawczą prowadzoną przez muzeum z rekreacją i wypoczynkiem. J. C z a j k o w s k i (1984) wskazuje nawet na niemożność rozdzielenia obu dziedzin. Specyfika ekspozycji skansenowskiej wymusza wędrowanie od obiektu do obiektu. Taki spacer odbywa się często w terenie zadrzewionym i zróżnicowanym geomorfologicznie, co dodatkowo sprzyja wypoczynkowi fizycznemu i psychicznemu. Ten ostatni ma wyjątkowe znaczenie dla muzeów położonych „u bram miejskich” (Opole, Sanok) czy też w centrum miasta (Chorzów, Toruń). Skanseny stają się wtedy swoistymi oazami zieleni i spokoju, odgradzającymi przebywających tam ludzi od niedogodności i uciążliwości miasta (gwar, hałas, kurz, spaliny, pośpiech). Szczególnie ważne jest uzyskanie efektu wyciszenia. Bariery dla hałasu dobiegającego z terenów przyległych (miasto, droga) powinny być specjalnie zaprojektowane pasy leśne i krzewiaste. Dopiero takie odizolowanie od sygnałów współczesności pozwala zwiedzającym na przeniesienie się w przeszłość.

Nie bez znaczenia jest również kojący wpływ sielskiego, wiejskiego krajobrazu. Połączenie poszczególnych części naturalnego krajobrazu i agrocenozy (krajobrazu ukształtowanego w wyniku rolniczej działalności człowieka) pozytywnie oddziałuje na psychikę i emocje zwiedzających. W. T e r l e c k a (1978) wspomina o historycznej, kulturowej, dydaktycznej i estetycznej funkcji roślinności w parku etnograficznym. Świadome budowanie nastroju przez kompozycje roślinne jest jednak sztuką i wymaga dużej wiedzy. Dlatego w zagospodarowaniu przestrzennym terenu muzeum powinien uczestniczyć architekt krajobrazu. Wysiłki muzeologów i skansenologów zmierzające do jak najwierniejszego odzwierciedlenia środowiska przyrodniczo-kulturowego człowieka sprawiają, że mieszkańcy dużych miast z przyjemnością odpoczywają na terenie skansenów.

Przeprowadzone badania (S a l w a 1979, C z a j k o w s k i 1984 za Laenem) dowodzą, że większość osób wybierających relaks w muzeum na wolnym powietrzu podświadomie poszukiwała naturalnego krajobrazu. Potrzeby tej nie zaspokajały ogólnie dostępne parki miejskie. Aby zachęcić mieszkańców miast do odwiedzania tego typu placówek również w celach rekreacyjnych należałoby zrezygnować np. w niedzielne popołudnia z odpłatności za spacerowanie po terenie skansenu (bilety obejmowałyby jedynie wstęp do budynków).

Skansen jako organizator imprez folklorystycznych. Nie ulega wątpliwości, że organizowanie różnego rodzaju imprez plenerowych znacznie zwiększa liczbę zwiedzających muzeum na wolnym powietrzu. K. W i c h e r - J e s i o - n o w s k a (1978) podaje, że na początku lat siedemdziesiątych do muzeum Wsi Opolskiej tylko na Jarmark Ludowy przybywało jednorazowo ponad 10 tys. osób. Problem tkwi więc nie w tym, czy w ogóle organizować, lecz jak to zrobić. Od wielu lat prowadzone są dyskusje na temat „ożywienia” skansenów. Obecnie panuje już powszechna zgoda, że jedną z podstawowych metod działania muzeum jest pobudzanie wyobraźni i wrażliwości emocjonalnej zwiedzających. Tylko w ten sposób można przekazać w miarę pełny obraz dziedzictwa kulturowego wsi. Działania podejmowane przez skanseny mają bowiem nie tylko ułatwiać zrozumienie funkcjonowania różnorodnych urzędzeń czy ukazywać procesy produkcyjne i technologiczne, ale – co znacznie trudniejsze – prezentować elementy życia duchowego i społecznego mieszkańców wsi. Realizacja tych niełatwych postulatów zapobiega jednak martwocie muzeum, stwarza specyficzną atmosferę, a także zwiększa jego atrakcyjność dla masowego odbiorcy – współczesnego „homo televidens”. Z drugiej strony kształtuje też wyobrażenia o przeszłości i teraźniejszości wsi polskiej (K u r z ą t k o w s k i 1978). W zależności od celów, jakie przyświecają „ożywieniu” skansenu, działalność ta może przybierać różne formy. J. C z a j k o w s k i (1984) wydzielił dwie zasadnicze grupy:

- formy teatralne, w szerszym i dosłownym znaczeniu (np. eksponowanie manekinów w strojach ludowych, wyposażenie pracowników muzeum w stroje z epoki, widowiska teatralne, występy zespołów ludowych, spektakle o charakterze obrzędowym),

- formy prezentujące różnego rodzaju zajęcia (np. zamieszkiwanie ludzi w skansenie, odtwarzanie wnętrz tradycyjnych sklepów, karczmy, urzędów pocztowych itp., prowadzenie gospodarki rolnej i hodowlanej, pokazy pracy rzemieślników, dopuszczanie zwiedzających do wykonywania niektórych czynności podczas zwiedzania).

W niniejszej pracy, po niewielkiej modyfikacji, wykorzystano podział K. W i c h e r - J e s i o n o w s k i e j (1978). Imprezy folklorystyczne organizowane przez polskie skanseny w 1995 r. zostały przyporządkowane do trzech kategorii:

- imprezy o charakterze obrzędowym,
- jarmarki i festyny,
- pokazy i prezentacje (patrz tab. III).

Świadomie natomiast pominięto takie rzadkie formy działalności, jak uprawa pól i ogrodów czy hodowla zwierząt domowych.

Z rozpatrywanych 25 placówek ponad 80% organizuje przynajmniej jedną imprezę plenerową rocznie. W zależności od możliwości kadrowych, organizacyjnych i chyba przede wszystkim finansowych imprezy te odbywają się cyklicznie, sporadycznie lub na zamówienie. Do najstarszych należy zaliczyć toruń-

Imprezy folklorystyczne w wybranych polskich skansenach w 1995 r.
 Les entreprises folkloriques dans quelques musées en plein air polonais en 1995

Skansen	Imprezy folklorystyczne (termin)	Rodzaj imprezy	Uwagi
1	2	3	4
Bogdaniec	– Święto Chleba – spotkania twórców ludowych	b c	
Chorzów	– Dożynki (drugi tydzień września) – Wici Folklorystyczne (przeгляд konkursowy zespołów regionalnych) – Spotkania z Folklorem (od maja do września, co niedzielę)	a a b	
Ciechanowiec	– Dożynki – Ogólnopolski Konkurs Gry na Ludowych Instrumentach Pasterskich – Plenery Wiejskie – Niedziele w Skansenie – prezentacje sztuki ludowej, rzemiosła, przeglądy zespołów ludowych	a a a b c	15 edycji od 22 lat, ok. 30 razy 3–4 rocznie
Kielce	– Dożynki – Miechowskie Przeglądy Kolędnicze – impreza folklorystyczna na zakończenie sezonu (wrzesień) – Wytopki Ołowiu (czerwiec)	a a b c	20 edycji od kilku lat 3 edycje
Kłóbka	– zwyczaje rodzinne (chrzciny, wesela) – obrzędy doroczne (dożynki, darcie pierza, deptanie kapusty) – jarmark sztuki i rękodzieła ludowego – pokazy garncarstwa, kowalstwa, formowania torfu	a a b c	
Kolbuszowa	– festyn z okazji Dnia Dziecka (1 czerwca)	b	
Lednica	– Topienie Marzanny – Nowe Latko (marzec) – Jarmark (2 lipca) – okazjonalne pokazy tkactwa, kowalstwa, szewstwa	a a b c	9 edycji

1	2	3	4
Lipowiec	<ul style="list-style-type: none"> – odpust – święcenie jaj wielkanocnych – I Konkurs Potraw Regionalnych – I Przegląd Amatorskich Zespołów Folklorystycznych 	<ul style="list-style-type: none"> a a c c 	
Lublin	<ul style="list-style-type: none"> – imprezy o charakterze obrzędowym – pokazy i prezentacje 	<ul style="list-style-type: none"> a c 	<ul style="list-style-type: none"> sporadycznie sporadycznie
Łowicz	– pokazy przedzenia, tkania, haftowania, wykonywania wycinanek	c	na zlecenie
Maurzyce	<ul style="list-style-type: none"> – Wesele Łowickie w wykonaniu Stowarzyszenia Wsi Urzeczce – pokazy przedzenia, tkania itp. 	<ul style="list-style-type: none"> a c 	<ul style="list-style-type: none"> na zamówienie okazjonalnie
Nowogród	– Dni Kultury Kurpiowskiej (15–16 lipca)	c	
Nowy Sącz	– pokazy rzemiosła, rękodzieła i twórczości ludowej	c	kilka razy w roku
Ochla	<ul style="list-style-type: none"> – Topienie Marzanny – wróżby andrzejkowe – wigilia – Wielkanocny Kiermasz Plastyki Obrzędowej – Kiermasz Winobraniowy – festyny letnie dla dzieci i rodzin – pokazy: zdobienie jaj wielkanocnych, wyrób zabawek choinkowych, tradycyjne zajęcia gospodarcze 	<ul style="list-style-type: none"> a a a b b b c 	
Opole	<ul style="list-style-type: none"> – Jarmark Wielkanocny – Niedziela Palmowa – Festyn Dziecięcy w Skansenie (1 czerwca) – Festyn pod Wiatrakami (czerwiec lub wrzesień) 	<ul style="list-style-type: none"> a b c 	
Osiek	<ul style="list-style-type: none"> – Dożynki – Świętojanki – Spotkania pod Wiatrakami – prezentacja zespołów folklorystycznych 	<ul style="list-style-type: none"> a a c 	
Radom	<ul style="list-style-type: none"> – Niedziela Palmowa – Dożynki – Sobótki – Wigilia – Aukcje Sztuki Ludowej (wiosenna i letnia) – pokazy pracy twórców ludowych (hafciarstwo, wycinarkstwo, wypiek chleba, kowalstwo, pisanekarstwo, dawne posiłki) 	<ul style="list-style-type: none"> a a a a b c 	<ul style="list-style-type: none"> 3 edycje 3 edycje <p>w sumie 32 razy</p>

1	2	3	4
Sanok	<ul style="list-style-type: none"> - jarmark folklorystyczny - występy zespołów folklorystycznych (lipiec) - przegląd dorobku artystycznego szkół (czerwiec) - Festiwal Muzyki Ludowej Młodych – Eurofolk (sierpień) - Tańczę Góry, Tańczę Doły (lipiec) 	<ul style="list-style-type: none"> b b b b b 	<ul style="list-style-type: none"> 21 edycji 4 edycje 3 edycje
Sierpc	<ul style="list-style-type: none"> - powitanie wiosny (21 marca) - Dożynki (wrzesień) - Wieczory Andrzejkowe (listopad) - Dzień Dziecka (1 czerwca) 	<ul style="list-style-type: none"> a a a b 	
Wdzydze Kiszewskie	<ul style="list-style-type: none"> - Jarmark Wdzydzki (trzecia niedziela lipca) - Przegląd Dziecięcych i Młodzieżowych Zespołów Folklorystycznych Kaszub i Kociewia – Zielone Świątki - Kiermasz Gwiazdkowy – odpust św. Barbary - pokazy i prezentacje rzemiosła 	<ul style="list-style-type: none"> b b b c 	<ul style="list-style-type: none"> 22 edycje 4 edycje corocznie
Toruń	<ul style="list-style-type: none"> - Spotkania z Folklorem - kiermasze: wielkanocny i bożonarodzeniowy - Poranki u Damroki - Inne Kraje, Inne Ludy - Międzynarodowe Spotkania Kapel Ludowych 	<ul style="list-style-type: none"> a b c c c 	<ul style="list-style-type: none"> 73 edycje od 1978 r. 55 edycji 31 edycji 15 edycji
Zubrzyca Górna	<ul style="list-style-type: none"> - występy zespołów folklorystycznych 	<ul style="list-style-type: none"> b 	
Zydranowa	<ul style="list-style-type: none"> - Łemkowskie Tradycje na Pograniczu Kultur w Euroregionie Karpackim - Poetycka Łemkowska Jesień - I Plener Malarski - wystawy malarstwa, rzeźby i strojów łemkowskich 	<ul style="list-style-type: none"> a c c c 	<ul style="list-style-type: none"> 4 edycje 3 edycje

a – imprezy o charakterze obrzędowym, b – jarmarki, festyny, c – pokazy, prezentacje

Ź r ó d ł o: Opracowanie własne na podstawie ankiet.

skie Spotkania z Folklorem (73 edycje) i Poranki u Damroki (55 edycji), Plenery Wiejskie w Ciechanowcu (ok. 30 razy, od 22 lat), Jarmark Wdzydzki (22 edycje), sanocki Jarmark Folklorystyczny (21 edycji) i Miechowskie Przeglądy Kołędnicze (20 razy). Najpopularniejszymi imprezami o charakterze obrzędowym okazały się dożynki, topienie Marzanny (powitanie wiosny), wróżby andrzejkowe i wigilia. Kilka placówek postawiło jednak na oryginalne przedsięwzięcia. W Ciechanowcu odbyło się już 15 edycji Ogólnopolskiego Konkursu Gry na Ludowych Instrumentach Pasterskich, w Maurzycach zaś można wziąć udział w tradycyjnym weselu łowickim. Wśród jarmarków i festynów wyróżniają się kiermasze organizowane przez skansen w Ochli (Plastyki Obrzędowej i Winobraniowy) oraz radowskie Aukcje Sztuki Ludowej. Wiele placówek zaprasza do siebie dzieci i młodzież na festyny z okazji Dnia Dziecka.

Pokazy i prezentacje dotyczą zwykle sztuki ludowej i najpopularniejszych rzemiosł (tkactwo, kowalstwo, hafciarstwo, wycinkarstwo, zdobienie jaj wielkonočných itd.). Na uwagę zasługują: Wytopki Ołowiu (Kielce), Konkurs Potraw Regionalnych (Lipowiec) i Poetycka Łemkowska Jesień (Zydranowa).

Ogółem ankietowane muzea wspomniały o ok. siedemdziesięciu przejawach działalności zmierzającej do „ożywienia” skansenu. Duża część tych imprez ma zasięg regionalny, niektóre – ogólnopolski, a tylko nieliczne mają charakter międzynarodowy. Wydaje się, że w najbliższych latach podstawowym zadaniem powinno być utrzymanie dotychczasowego dorobku na tym polu (chodzi głównie o kontynuowanie imprez posiadających już pewne tradycje), a w miarę poprawy sytuacji materialnej muzealnictwa skansenowskiego rozwijanie nowych form działalności.

Etnograficzne szlaki turystyczne. Dynamiczny rozwój turystyki poznawczej wzbudził duże zainteresowanie specjalistycznymi szlakami turystycznymi. Tematyczne wędrowki stały się modne nie tylko wśród entuzjastów i miłośników danej dziedziny wiedzy czy wśród młodzieży szkolnej, ale również wśród przeciętnych indywidualnych turystów. Do najbardziej znanych tras tego rodzaju należy zaliczyć m.in.: Szlak Orlich Gniazd, Szlak Kopernikański, Szlak Cystersów czy szlak miast renesansowych. Niektóre z nich mają zasięg regionalny, inne krajowy, a nawet międzynarodowy. Wszystkie one, niezależnie od długości i zasięgu, umożliwiają niebanalne poznawanie i zwiedzanie najpiękniejszych zakątków naszego kraju. Szkoda jednak, iż nie wszystkie interesujące zjawiska doczekały się tego rodzaju promocji. Na brak tras związanych tematycznie z zagadnieniami etnograficznymi zwracał uwagę już w 1979 r. J. Kamocki. Po upływie blisko dwudziestu lat sytuacja nie uległa znaczącej poprawie. Nadal brak jest sieci ciekawych szlaków etnograficznych. Omówiona przez J. K a m o c k i e g o (1979) grupa szlaków dla regionu krakowskiego nie doczekała się właściwej promocji i wciąż pozostaje nieznaną szerszemu ogółowi turystów.

Ciekawą inicjatywą było opracowanie w latach siedemdziesiątych na terenie Białostoczczyzny tzw. „szlaku tatarskiego”. Wydano specjalny folder opisujący trasę oraz broszurkę (K o n o p a c k i 1972), która dostarczała niezbędných in-

formacji o kulturze, historii i dniu dzisiejszym społeczności tatarskiej. Mimo niezwyklej, jak na polskie warunki, tematyki szlak ten popadł jednak ostatnio w zapomnienie.

W ostatnim czasie podjęto w Sanoku próbę wytyczenia trasy monograficznej o charakterze etnograficznym. Ten tzw. „szlak ikon” ma prowadzić do najciekawszych w okolicy zabytków architektury: cerkwi i muzeów (w tym i do skansenu), a tematem wiodącym będzie oczywiście sztuka sakralna (P t a s z y - c k a - J a c k o w s k a 1995).

Warto również zaznaczyć, że Muzeum Budownictwa Ludowego w Sanoku, jako jedyna polska placówka, znalazło się wśród 24 skansenów tworzących europejską trasę dla turystów zmotoryzowanych. Szlak ten opracowany w 1990 r. przez ADAC (Allgemeiner Deutscher Automobil-Club) wiedzie przede wszystkim po niemieckich, francuskich i skandynawskich muzeach na wolnym powietrzu. Europę Środkową reprezentują jedynie największe placówki: Martin (Słowacja), Szentendre (Węgry) oraz Sanok (Polska).

Także dziedzictwo kulturowe wielu innych regionów Polski zasługuje na szczególną popularyzację. Połączenie walorów przyrodniczych i etnograficznych dałoby z pewnością w wielu przypadkach zadowalające efekty (np. Kaszuby, Ziemia Łowicka). Na razie jednak obiekty etnograficzne, w tym i skanseny, są co najwyżej włączane do już istniejących tras. Przykład Skansenu Słowińskiego w Klukach świadczy, że może to być udane pociągnięcie.

Do problemu wytyczania szlaków turystycznych można podejść także z innej strony. Zamiast dołączać skansen do „zewnątrznych” tras, można spróbować opracować „wewnętrzne” szlaki. Ścieżka dydaktyczna, która powstała w Muzeum Wsi Radomskiej przybliża zwiedzającym, obok zagadnień etnograficznych, także problematykę ekologiczną.

Przytoczone powyżej nieliczne, jednostkowe przykłady szlaków etnograficznych potwierdzają potrzebę opracowania nowych tras, rozreklamowania już istniejących, a także wydania drukiem przewodników, folderów i innych materiałów informacyjnych.

Inne formy wykorzystania skansenów. Istnieje oczywiście jeszcze wiele innych możliwości wykorzystania skansenów dla celów turystycznych. Niekiedy działania zakrojone na niewielką skalę mogą znacząco wpłynąć na wzrost atrakcyjności placówki i – co za tym idzie – wzrost frekwencji. Do działań tych można zaliczyć m. in.:

- organizowanie przejażdżek konnych po terenie skansenu (bryczki, powozy, sanie),
- urządzenie w zabytkowych wnętrzach stylowej kawiarni lub karczmy,
- organizowanie kuligów, wieczornych imprez przy ognisku, zabaw tanecznych itp.,
- sprzedaż dzieł artystów ludowych i rzemieślników (w sklepiku, na aukcjach, festynach),
- organizowanie plenerów malarskich i fotograficznych,

– udostępnienie obiektów sakralnych dla celów liturgicznych (msze, odpusty, śluby),

- organizowanie koncertów muzyki dawnej, kameralnej, organowej itp.,
- współpracę z biurami turystycznymi obsługującymi wycieczki dla Polonii.

Zrealizowanie choćby tylko kilku z przedstawionych tu postulatów przyczyni się niewątpliwie do wzbogacenia oferty placówek skansenowskich. Zachęci to z pewnością wiele osób do złożenia wizyty w muzeum i pozwoli na niekiedy może i trochę przypadkowy, ale bezpośredni kontakt z kulturowym dziedzictwem wsi. A kultura ludowa jest przecież ważnym składnikiem kultury narodowej, stanowiącej o tożsamości każdego narodu.

PIŚMIENNICTWO

- B e r g A., 1981, *Kościół Vang i jego długa podróż*, „Acta Scansenologica”, t. 2.
- B l i n - O l b e r t D., 1988, *Działalność oświatowa MBL w Sanoku*, Mat. Muzeum Budownictwa Ludowego, nr 30.
- C z a j k o w s k i J., 1978, *20 lat MBL w Sanoku*, [w:] *Międzynarodowa Konferencja Skansenowska, Sanok 1978*, Sanok.
- C z a j k o w s k i J., 1980, *Aktualny stan prac budowlanych w muzeach skansenowskich w Polsce*, „Acta Scansenologica”, t. 1.
- C z a j k o w s k i J., 1981, *Raport o stanie muzealnictwa skansenowskiego w Polsce*, „Acta Scansenologica”, t. 2.
- C z a j k o w s k i J., 1984, *Muzea na wolnym powietrzu w Europie*, KAW, Rzeszów–Sanok.
- C z a j k o w s k i J., 1989, *Rozwój myśli skansenowskiej w Polsce 1945–1985*, „Acta Scansenologica”, t. 5.
- G o ł a s z e w s k i T., 1964, *Metodologia badań socjologicznych w muzealnictwie*, [w:] *Badania socjologiczne w muzealnictwie*, Kraków.
- von H i n t e n W., 1985, *Zur Konzeption des "Ecomusée" in Frankreich*, „Acta Scansenologica”, t. 3.
- K a m o c k i J., 1979, *Etnograficzne szlaki turystyczne*, [w:] *Funkcje społeczne etnologii*, Poznań.
- K ł o s i e w i c z T., 1990, *Przestrzenne Muzeum Odry*, „Gościniec”, nr 1.
- K o n o p a c k i M., 1972, *Pod białostockimi minaretami*, WOiT Białystok.
- K u ł t u n i a k J., 1992, *Przestrzenne Muzeum Odry*, [w:] *Rzeki. Kultura – cywilizacja – historia*, t. 1., Katowice.
- L i j e w s k i T., M i k u ł o w s k i B., W y r z y k o w s k i J., 1992, *Geografia turystyki Polski*, PWE, Warszawa.
- P t a s z y c k a - J a c k o w s k a D., 1995, *„Szlak ikon” w Euroregionie Karpackim (zarys koncepcji)*, „Peregrinus Cracoviensis”, z. 1.
- S a l w a W., 1979, *Zadania muzealnictwa skansenowskiego w warunkach rozwiniętej cywilizacji przemysłowej*, [w:] *Muzea skansenowskie w Polsce*, Poznań.
- S p i s s A., 1985, *Muzea etnograficzne na wolnym powietrzu w Europie*, Biblioteka Muzealnictwa i Ochrony Zabytków, Studia i Materiały, t. II., ODZ, Warszawa.
- S z c z e p a n e k T., 1978, *Z problematyki budowy skansenów na Podhalu*, [w:] *Międzynarodowa Konferencja Skansenowska, Sanok 1978*, Sanok.
- T e r l e c k a W., 1978, *Funkcje roślinności w odtworzeniu krajobrazu dawnej wsi w skansenie*, [w:] *Międzynarodowa Konferencja Skansenowska, Sanok 1978*, Sanok.

- Wi cher - Jes ion ow ska K., 1978, *Organizacja imprez folklorystycznych jako jedna z metod ożywienia ekspozycji skansenu na przykładzie Muzeum Wsi Opolskiej w Opolu-Bierkowicach*, [w:] *Międzynarodowa Konferencja Skansenowska, Sanok 1978*, Sanok.
- Wi cher - Jes ion ow ska K., 1989, *Udział opolskiego skansenu w procesie edukacji historycznej i kultywowaniu tradycji regionalnych*, „Acta Scansenologica”, t. 5.
- Z a w i s t o w s k a - A d a m s k a K., 1959, *Park etnograficzny – muzeum pod otwartym niebem*, Łódz. Stud. Etnogr, t. 1.
- Ż y g u l s k i Z. jr., 1990, *Dydaktyczne i wychowawcze funkcje wystawiennictwa muzealnego*, [w:] *Muzea a wychowanie*, Biblioteka Muzealnictwa i Ochrony Zabytków, ser. B, t. 85, ODZ, Warszawa.

Mgr Andrzej Stasiak
 Studium Doktoranckie Geografii
 Katedra Geografii Miast i Turyzmu
 Uniwersytet Łódzki
 al. Kościuszki 21
 90-418 Łódź

Wpłynęło:
 26 lutego 1996 r.

RÉSUMÉ

L'article a pour but la sommation de la première, préliminaire étape des recherches sur le mouvement touristique dans les musées en plein air polonais.

L'auteur a essayé de mettre en ordre et systématiser les termes utilisés universellement en Pologne qu'embrasse la notion „musée en plein air”.

Ayant présenté l'origine de l'idée des musées en plein air dans le monde, on a caractérisé les quatre étapes de leur développement en Pologne (la période d'avant guerre, les années 1950-1970, les années 70., les années 1980-1995). On a aussi décrit l'état actuel des musées de ce type (étendue territoriale, la classification selon la superficie et le nombre des objets architectoniques, etc.). Ensuite on a analysé le mouvement touristique dans les musées en plein air polonais. On a signalé la baisse du nombre des visites dans tous les postes examinés pendant la période de la transformation du régime, ainsi que les efforts ayant pour but l'attraction de visiteurs et l'augmentation de leur nombre (la recherche des donateurs, la réclame des objets, l'organisation des entreprises en plein air, les formes différentes de l'animation des musées).

Les propositions ayant en vue le développement de la fonction touristique des musées en plein air sont mentionnées dans l'article. On a indiqué l'exploitation insuffisante des musées en plein air en tant que postes récréatifs attrayants (terrains de promenades pour les habitants des agglomérations). On a signalé le manque presque total des itinéraires monographiques au caractère ethnographique.

Parmi d'autres possibilités d'enrichir l'offre des musées en plein air l'auteur a abordé: l'organisation de promenades en traîneaux, les rencontres vespérales près du feu, les réunions de peintres et de photographes, les promenades à cheval sur le terrain du musée, les concerts de musique de chambre et d'orgue, l'ouverture des objets sacraux dans les buts liturgiques (messes, pardons, mariages), la collaboration avec les agences de tourisme chargées du service des excursions pour les Polonais vivant à l'étranger.

Traduit par Lucjan Kowalski

SUMMARY

The article is a conclusion to the first, preliminary stage of research into the tourist traffic in the Polish open-air museums.

The author made an attempt to order and systemize the basic, commonly used Polish terms consisting in the term 'open-air museum'.

After the origin of world open-air museums is discussed, the four stages of their development in Poland are characterized (the pre-war period, 1950–1970, the 1970s, 1980–1995), and the present condition of museums of this type is presented (territorial range, classification according to area, number of architectural objects, etc.). Further on the author analyzes the tourist traffic in Polish open-air museums. He points to the general decrease in the number of visits in all the places analyzed at the time of political transformation. He also presents examples of activities aimed at increasing the number of visitors (looking for sponsors, advertising, organizing open-air events, various forms of 'enlivening' the museum).

In the conclusion to the article the author presents suggestions for the development of the tourist function of open-air museums. He points to the fact that so far they have not been fully used as attractive recreational places (walking areas for inhabitants of agglomerations). He also stressed the virtually complete lack of ethnographic routes.

Among many possibilities to enrich the offer of open-air museums, the author mentioned organizing winter sleigh rides, evening bonfires, painting and photographing the countryside, horse riding in the museum area, chamber and organ music concerts, using sacral objects for the purposes of liturgy (masses, absolutions, weddings), co-operating with tourist agencies which organize tours for Polonia (Polish emigration).

Translated by Ewa Mossakowska