

„TURYZM” 1996, t. 6, z. 2

*Peter Čuka*

PRZEMIANY SIECI OSADNICZEJ W REGIONIE  
STAROHORSKÝCH VRCHOV W SŁOWACJI

LES CHANGEMENTS DANS LE RÉSEAU DE COLONISATION  
DANS LA RÉGION DE STAROHORSKÉ VRCHY EN SLOVAQUIE

CHANGES IN THE SETTLEMENT NETWORK IN THE REGION  
OF STAROHORSKÉ VRCHY IN SLOVAKIA

W artykule autor przedstawia warunki powstania i rozwoju sieci osadniczej w regionie górskim. Analizuje procesy asymilacji i kolonizacji turystycznej na terenach Starohorských vrchov wskazując na procesy oddziaływania przestrzeni górskiej (gminy i osady) na przestrzeń kotlin (miasta).

## I. WPROWADZENIE

W ostatnich dziesięcioleciach procesy urbanizacji i industrializacji przeniknęły głęboko nie tylko w tradycyjne schematy życia poszczególnych osób, ale również stały się przyczyną transformacji struktur przestrzenno-ekonomicznych osadnictwa.

Celem pracy jest analiza powstania i rozwoju sieci osadniczej w regionie Starohorských vrchov rozpatrywana na tle procesów kolonizacyjnych oraz rozwoju Kotliny Zwoleńskiej, położonej w najbliższym sąsiedztwie tych gór. W pracy starano się zidentyfikować najważniejsze przyczyny powstania funkcji turystycznej w Starohorských vrchach, a następnie prześledzono jej wpływ na przemiany funkcjonowania osiedli.

Hipoteza badawcza pracy zakłada istnienie na tym terenie dwóch „biegunów” – Starohorských vrchov i Kotliny Zwoleńskiej, których wzajemne oddziaływanie wpływa na kształt i funkcje osadnictwa w tym regionie.

W opracowaniu zastosowano metody analizy statystycznej i opisowej. Charakterystykę podstawowych struktur osadniczych w gminach określono na podstawie kartowania terenowego wykonanego w skali 1:5000, a typy gmin wyznaczono metodą typogramów (I v a n i č k a 1983). Obszarem szczegółowych badań jest pasmo górskie Starohorských vrchov, które kulminuje szczytami Koží chrbát (1330 m n.p.m.), Panský diel (1100 m) i Lučivno (956 m). Pasma to jest naturalną kontynuacją zachodniej części Niżnych Tatr. Przedmiotem badań w tej pracy jest sieć osadnicza na obszarze Starohorských vrchov.

## 2. POWSTANIE I ROZWÓJ OSADNICTWA

Zaludnienie terenów górskich Zachodnich Karpat przebiegało wzdłuż linii dolin rzecznych w kierunku wnętrza pasm górskich. Kotlina Zvoleńska była zaludniana wzdłuż osi doliny rzeki Hron. Ważną rolę w procesie zaludniania tych terenów już w starożytności odgrywały istniejące tu pokłady surowców polimetalicznych, które występowały w górskich terenach Starohorských vrchov (w tych okolicach wydobywano surowce w Niżnych Tatrach oraz w Górach Kremnickich i Szczawnickich).

Dla rozwoju tych obszarów decydujące znaczenie miała jednak XIII-wieczna kolonizacja na prawie niemieckim, która ukształtowała podstawową sieć osadniczą w Starohorských vrchach.

Pierwotne osadnictwo na tym terenie miało charakter górniczy i składało się z pięciu osad: Špania Dolina (założona w 1236 r.), Richtárová i Piesok (lokowane w XIII w.) oraz Staré Hory (1536 r.) i Uľanka (1455 r.). Szczytowy okres wydobywania surowców, zwłaszcza miedzi i srebra, trwał od połowy XV do połowy XVI w. Trudno dostępny, górski teren, charakterystyczny dla zaplecza Kotliny Zvoleńskiej, zahamował dalszy rozwój osiedli górniczych i ich przemiany w osiedla miejskie, jak stało się to na innych terenach, czego przykładem mogą być miasta Bańska Szczawnica i Kremnica. Ośrodkami regionu górniczego na obszarze południowo-zachodniej granicy Starohorských vrchov i Kotliny Zvoleńskiej została Bańska Bystrzyca (prawa miejskie od 1255 r.). Miasto to stało się organizacyjnym, handlowym i finansowym centrum górniczym. Ciągły wzrost wydobywania surowców mineralnych, który osiągnął 5800 t miedzi i 11 t srebra rocznie, spowodował powstanie osad hutniczych: Moštenica (1340 r.), Baláže (1529 r.), Dolný Harmanec (1540 r.) i Tajov (1544 r.). Huty zlokalizowane w tych osadach umożliwiły przerób wydobywanych surowców, czego nie mogła zapewnić działająca wcześniej huta zlokalizowana w miejscowości Hámor w pobliżu Bańskiej Bystrzycy.

Powstanie ośrodków hutniczych doprowadziło do wycięcia dolinnych lasów i wylesienia dużej części tego regionu. Wyrąb drewna stał się przyczyną powstania nowych osad drwali, np. Prieňoch (1340 r.) i Turecká (XVI w.) oraz osad, w których produkowano węgiel drzewny używany w hutnictwie: Donovaly

(1628 r.), Kordíky (XVII w.), Králiky (1696 r.), Motyčky (1743 r.), Riečka (1455 r.) i Kalište (XVII w.). Osady zarówno drwali, jak i produkujących węgiel drzewny, powstawały w znacznym od siebie oddaleniu. Były one lokalizowane w dolinach (Motyčky, Tajov i inne), na stokach (Špania Dolina) lub na przełęczkach górskich (Donovaly).

Rozwój górnictwa doprowadził do wykształcenia się na tym obszarze pierwszej sieci osadniczej, w skład której wchodziły osady górnicze, osady drwali, osady produkujących węgiel drzewny oraz osady hutników. Powstały układ osadniczy wymagał połączeń komunikacyjnych, co doprowadziło do wykształcenia już w XVI w. sieci dróg górskich. Główne drogi komunikacyjne łączyły ośrodki górnicze z Bańską Bystrzycą, pokonując przełęcz Mały Šturec (895 m n.p.m.) w kierunku Kotliny Turčianskiej i Veľký Šturec (1075 m n.p.m.) w kierunku Kotliny Liptovskej. Szczególnie duże znaczenie miało połączenie przez przełęcz Veľký Šturec, które umożliwiło handel z Galicją na północy oraz z Budapesztem i Włochami na południu. Droga ta, o znaczeniu ponadregionalnym, nazywana była *Via magna* (M a z ú r e k 1989).

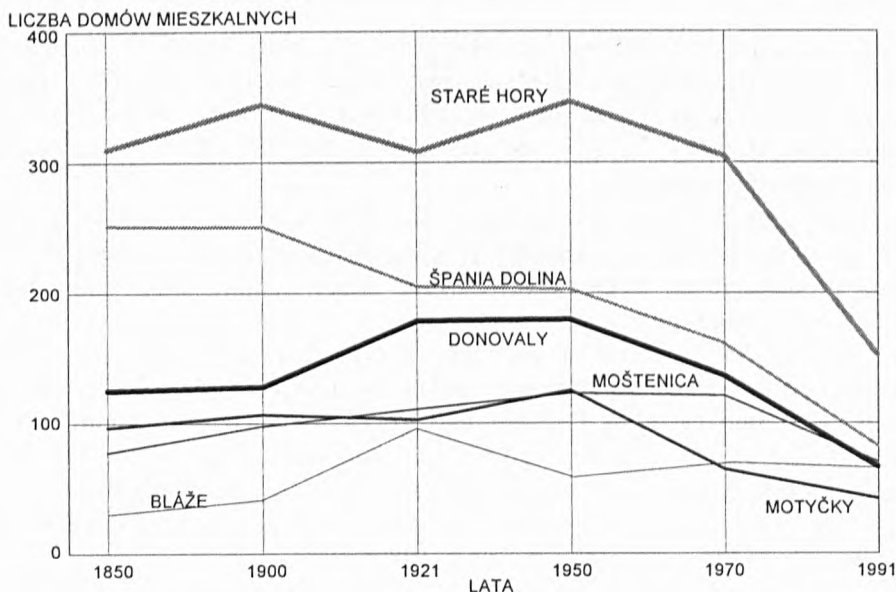
Uzupełnieniem sieci osadniczej omawianego regionu są osady położone w południowej części pasma Starohorských vrchov, które miały charakter rolniczy: Hiadef (1412 r.), Selce (1332 r.) i Podkonice (1340 r.). Były to osady słowiańskie, powstałe przed kolonizacją wołoską, która nastąpiła dopiero w XVII w. Wołosi wylesiali Starohorskie vrchy, ale dróg oraz osad na tych terenach nie budowali.

### 3. ETAPY ROZWOJU SIECI OSADNICZEJ

Wyraźne zmiany w osadnictwie Starohorských vrchov spowodowała recesja działalności górniczej uwarunkowana rozwojem handlu państw Europy Zachodniej z „Nowym Światem”, a także niekorzystnymi warunkami ekonomicznymi, jakie wiązały się z głębokim wydobyciem miejscowych surowców. Kryzys miejscowego górnictwa zaznaczył się procesem wyludniania wsi i spadkiem liczby domów zamieszkałych na stałe. Tylko w XX w. (1900–1991) miejscowości Staré Hory utraciły 79,7% liczby swoich mieszkańców, Donovaly – 85,9%, Moštenica – 84,6%, Špania Dolina – 86,3%, a Baláže – 53,1%. W tym samym czasie liczba trwale zamieszkałych domów zmniejszyła się: w Starých Horách z 337 do 154, w Donovaly ze 131 do 66, w Moštenicy ze 101 do 71, a w Španej Dolinie z 239 do 79 domów (rys. 1).

Proces wyludniania się miejscowości w tym regionie szczegółowo można prześledzić na przykładzie gminy Donovaly, w której powstały osady drwali oraz producentów węgla drzewnego.

Gmina Donovaly powstała z administracyjnego połączenia siedmiu osad drwali oraz producentów węgla drzewnego. Na przełęczy położonej na wysokości 980 m n.p.m. powstały: w 1628 r. miejscowość Donovaly, w 1710 r. Ha-



Rys. 1. Rozwój liczby domów mieszkalnych wybranych gmin w Starohorských vrchach

Dessin 1. Le développement du nombre des maisons d'habitations dans les communes choisies de Starohorské vrchy

nesy i Mišúty, w XVIII w. Sliachany i Mistryky, w 1650 r. Bully, a w 1769 r. Polianka (B a r a n, Č u k a 1991). Rozwój tych osad przebiegał w czterech etapach.

Pierwszy etap, związany z wyrębem lasów i produkcją węgla drzewnego, przypada na okres od XVII do XIX w. W okresie tym podstawą ekonomiczną istniejących osiedli był wyręb lasów oraz ekstensywne rolnictwo. Opierając się na tej działalności osady rozwijały się stosunkowo szybko, a konsekwencją tego procesu było niemal całkowite wylesienie przełęczy Donovaly.

Od końca XIX stulecia do 1956 r. przypada etap stagnacji osiedla Donovaly. Po kulminacji rozwoju przypadającej na 1910 r. liczba mieszkańców ciągle spada (tab. I), a wiek mieszkańców podnosi się (rys. 2). Jest to spowodowane utratą pierwotnych funkcji ekonomicznych, których upadek powoduje wyludnianie się wsi. Pozytywnym zjawiskiem w tym okresie jest ponowne zalesianie obszaru szybciej rosnącymi gatunkami drzew. Początki zainteresowania się tym obszarem przez turystów można zaobserwować w 1938 r., kiedy budowano pierwszy hotel na przełęczy (Šport).

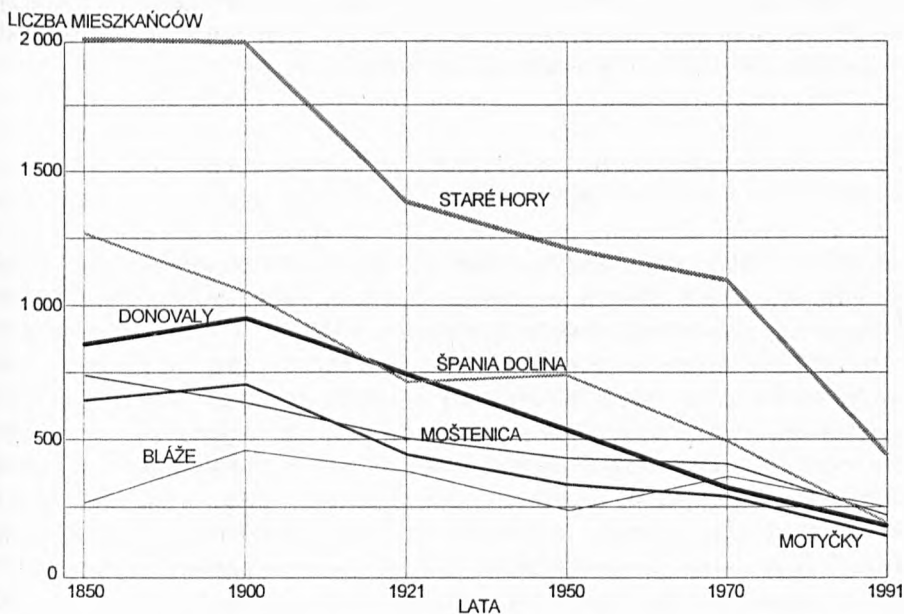
Trzeci etap rozpoczął się budową ważnego połączenia drogowego E-77 i trwał do 1989 r. Okres ten charakteryzuje się masową penetracją turystyczną na obszar przełęczy Donovaly, której efektem jest kolonizacja turystyczna wyrażająca się powstaniem kilku osad rekreacyjnych: Pod Magurou (89 domów

T a b e l a I

Liczba mieszkańców i domów w Donovaly w latach 1869–1991

Le nombre des habitants et des maisons à Donovaly dans les années 1869–1991

Rok	Liczba mieszkańców	Liczba domów
1869	838	88
1880	980	125
1890	987	125
1900	942	131
1910	996	178
1921	727	177
1930	603	148
1950	511	178
1961	495	161
1970	295	136
1980	190	100
1991	132	66

Ź r ó d ł o: *Retrospektívny lexikon obci ČSSR, 1/2, 1978*

Rys. 2. Rozwój liczby mieszkańców wybranych gmin w Starohorských vrchach

Dessin 2. Le développement du nombre des habitants dans les communes choisies de Starohorské vrchy

rekreacyjnych) i Piesok (36 domów). Powstały tu również duże obiekty wypoczynkowe należące do zakładów pracy. Rozwijają się tu – obok wypoczynku weekendowego – także formy stałych pobytów wypoczynkowych. W etapie tym, odznaczającym się masowym napływem turystów, pobudowano na przełęczy liczne wyciągi narciarskie mogące przewieźć 7010 narciarzy w ciągu godziny, co plasowało Donovaly na trzecim miejscu w Słowacji. W okresie tym zmieniła się też funkcja istniejących tu domów mieszkalnych – z mieszkaniowej na letniskową (domy rekreacyjne). Osada Bully w 1986 r. liczyła 11 takich domów, Donovaly 23, Hanesy cztery, Mišúty 11, a Sliachany pięć. Masowa penetracja tzw. „twardej” turystyki spowodowała negatywne zmiany w środowisku przyrodniczym (Č u k a 1992), a w niektórych obszarach degradację gleb. Przemiany osadnictwa na tym etapie związane były z zaspokajaniem ilościowych potrzeb zwiększającego się napływu turystów.

Czwarty etap, który rozpoczął się w 1989 r., charakteryzuje się procesem transformacji dotychczasowego zagospodarowania turystycznego. Transformacja ta polega na udostępnianiu dawniej zamkniętych obiektów pracowniczych wszystkim turystom. W 1987 r. obiekty ogólnie dostępne dysponowały w omawianym obszarze 11% miejsc, a już w 1992 r. udział ten zwiększył się do 75%. Rozszerza się oferta usług, czego dowodem może być wzrost przepustowości wyciągów narciarskich do 10 000 narciarzy na godzinę. Zmieniają się także stosunki własnościowe. W gminie powstała organizacja samorządowa „Towarzystwo Przedsiębiorców Turystycznych w Donovaly”. Etap ten charakteryzuje się procesem zmian jakościowych w obsłudze turystów.

#### 4. PROCESY TRANSFORMACJI TURYSTYCZNEJ NA PRZYKŁADZIE OSADY MIŠÚTY W GMINIE DONOVALY

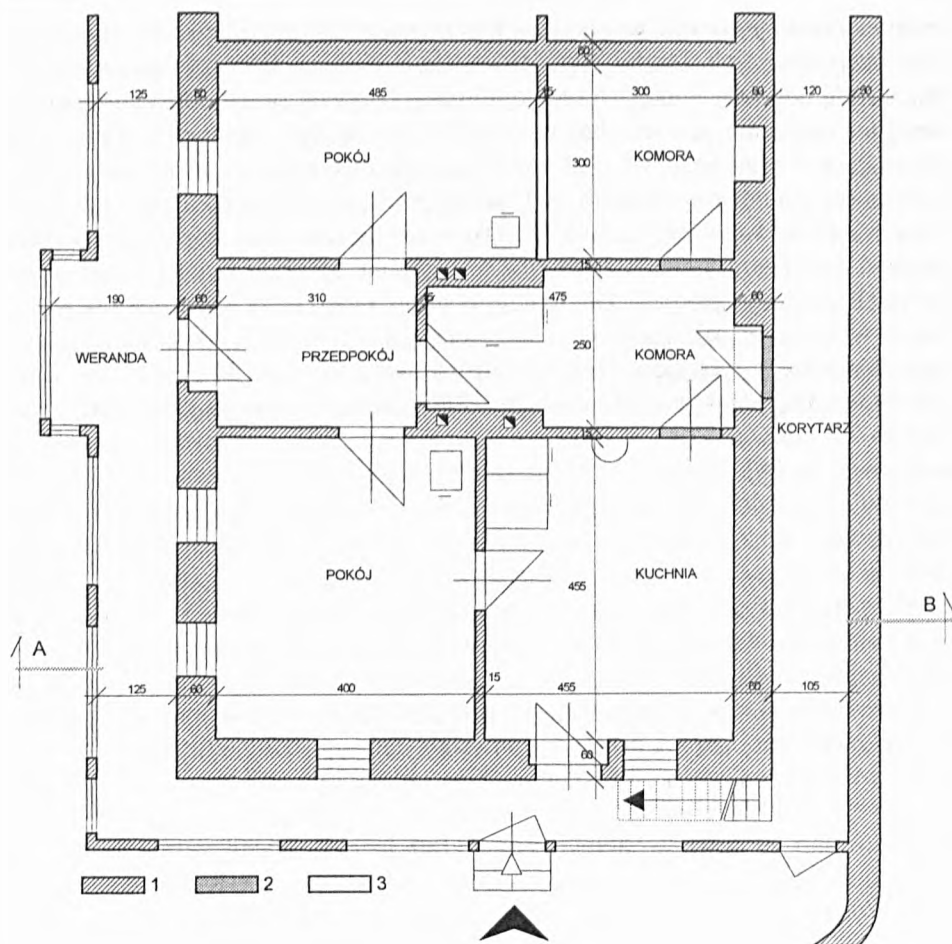
Osada Mišúty, w której produkowano węgiel drzewny, powstała w 1710 r. Znajduje się ona na wschód od osady Donovaly. Zabudowania osady rozpoczynają się na obszarze przełęczy na wysokości 980 m n.p.m. i wznoszą się na stoku Litvovské do wysokości 1050 m n.p.m. Osada miała kształt ulicówki. Najprawdopodobniej jej rozwój przestrzenny związany był z wyrębem lasów wokół przełęczy Donovaly. Starsze osady w gminie Donovaly – Bully, Sliachany i Močiar (osada ta w późniejszym okresie zanikła) – były zlokalizowane w łatwiej dostępnych obszarach. W lokalizacji osady Mišúty zwraca uwagę fakt, że jest ona bardzo dobrze osłonięta, a południowy stok wzniesienia Litvovského był bardzo dobrym pastwiskiem dla bydła i kóz. W północno-zachodniej części ulicówki występują źródła wody. Na początku osada liczyła 11 domów. Nazwa wywodzi się od imienia węgierskiego kolonizatora; imię Mišút jest do dziś dość powszechnie używane.

Pierwsze budowane tu domy były drewniane, stawiano je na fundamentach z kamienia, który wykorzystywano również do konstrukcji słupów nośnych. Styl

architektoniczny domów wynikał z ich przeznaczenia oraz miejscowych warunków przyrodniczych. Dachy kryto drewnianym gontem, były one spadziste i jedną stroną dotykały stoku, aby lepiej chronić budynek przed obfitymi opadami śniegu. Ocieplenie powierzchni mieszkalnej zapewniały wewnętrzne korytarze obwodowe o szerokości ok. 1,25 m, które otaczały mieszkanie z trzech stron: z zachodu, północy i wschodu. Od strony południowej, słonecznej, budowana była oszklona weranda („pavlač”). Okna zewnętrzne były małe, aby zabezpieczyć przed utratą ciepła ze środka mieszkania. Dopływ światła i słońca zapewniał oszklony „pavlač”. Dla lepszej ochrony przed zimą część domów budowano w systemie szeregowym, najczęściej jako tzw. bliźniaki. Powierzchnie mieszkaniowe w tych domach były stosunkowo duże – od 80 do 150 m<sup>2</sup>; mieszkało w nich jednak po kilka osób. W 1880 r. statystycznie na jeden dom przypadało 7,8 mieszkańców, w 1890 r. – 7,9 (w roku 1991 w jednym domu mieszkały dwie osoby). W 1930 r. w osadzie było 30 domów, obecnie jest tam 12 domów zamieszkałych na stałe oraz 17 domów letniskowych, czyli dawnych zabudowań przekształconych na letniskowe (chałupy). W Mišúty dokonują się procesy zdefiniowane przez S. L i s z e w s k i e g o (1994) jako asymilacja i kolonizacja turystyczna. Kolonizacja turystyczna rozpoczęła się na tym terenie w latach siedemdziesiątych, kiedy to na wschód od osady Mišúty powstała nowa osada „drugich domów” (osada chat) – Pod Magurou (rys. 3, 4).

Na wolnych, nie zagospodarowanych przestrzeniach położonych w południowo-zachodniej części przełęczy powstały duże ośrodki turystyki socjalnej: hotel „Almet” (należący pierwotnie do huty aluminium – 90 łóżek), hotel „Cestné stavby” (100 łóżek) i „Slniečko” (110 łóżek). W latach dziewięćdziesiątych wybudowano tu również hotel „Vesel” (80 łóżek). Współcześnie wszystkie ośrodki działają w systemie komercyjnym, przyjmując indywidualnych turystów. Wynajęcie miejsc noclegowych oferują tu również schroniska i pensjonaty. Całą bazę noclegową tworzy 21 obiektów, które dysponują łącznie ponad 600 łózkami. Część turystów wybudowała swoje „drugie domy” (chaty) w siedlisku osady Mišúty. Spowodowało to znaczne zagęszczenie w środkowej części ulicówki, gdzie powstało 10 prywatnych drugich domów (chat). Łącznie w osadzie tej znajduje się obecnie 26 chat. Budynki te są bardzo zróżnicowane architektonicznie; ściany zbudowano z drewna, betonu lub szkła, dachy pokryte głównie blachą. Osada Mišúty jest pod względem morfologicznym przykładem próby połączenia zabudowy XVIII- i XIX-wiecznej z budynkami turystycznymi, zwłaszcza „drugimi domami” wybudowanymi w latach siedemdziesiątych naszego stulecia.

Cechy architektoniczne tradycyjnych domów oraz ich przeznaczenie uległy w okresie transformacji przekształceniom, przejmując funkcje turystyczne. Najbardziej widoczną zmianą jest wymiana dachów gontowych na blaszane oraz funkcjonalne przemiany wewnątrz. Typowym przykładem przystosowania domu wiejskiego na rekreacyjny (chałupę) jest budynek szeregowy oznaczony numerem 27.

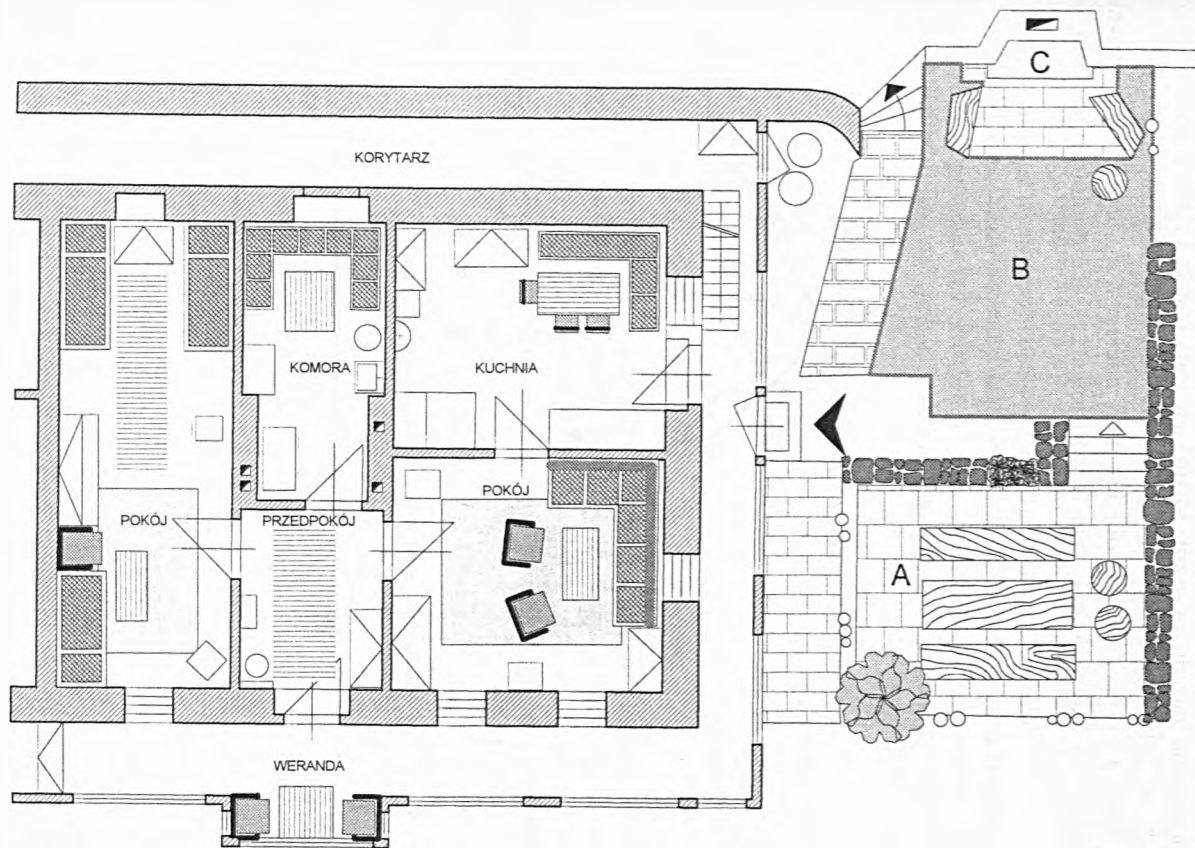


Rys. 3. Rzut poziomy domu mieszkalnego – stan pierwotny: 1 – pierwotne ściany, 2 – nowe ściany, 3 – ściany zlikwidowane

Dessin 3. Le plan horizontal d'une maison d'habitation – état primitif: 1 – parois primitives, 2 – parois nouvelles, 3 – parois rendues inutilisables

Prace nad przebudową tego domu rozpoczęto w 1973 r. (K o v a l í k 1973). Pierwotny bliźniak przedzielono ścianą przebiegającą przez werandę (pavlač), na skutek czego powstały dwa niezależne domy letniskowe (chałupy). W dawnym układzie wewnętrznym mieszkania wydzielone były: kuchnia, przedni pokój, przedpokój, dwie komory i tylny pokój. Po przebudowie mieszkanie składa się – obok kuchni i przedniego pokoju – z dużego pomieszczenia, które powstało na skutek rozszerzenia tylnego pokoju o powierzchnię komory. W ten sposób powierzchnia tylnego pokoju wzrosła do 24 m<sup>2</sup>. Właściciel chałupy wykorzystał

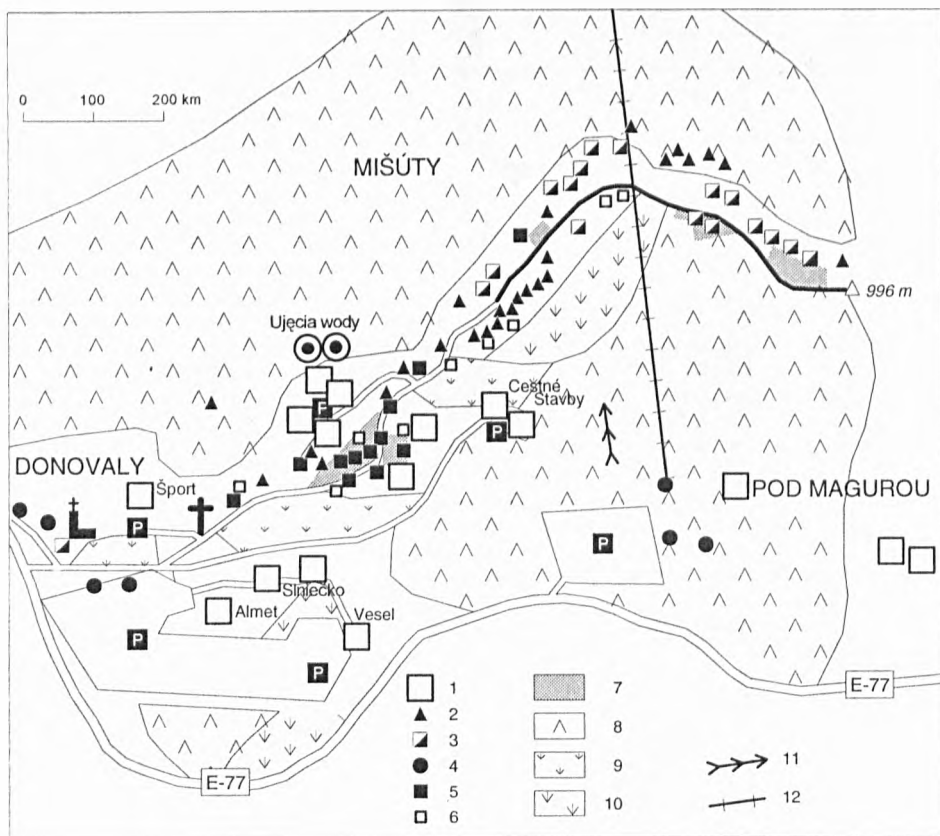




Rys. 4. Rzut poziomy domu (chałupy) – po przebudowie: A – sektor wypoczynkowy, B – sektor zieleni, C – sektor kominka  
 Dessin 4. Le plan horizontal d'une maison après la reconstruction: A – secteur de repos, B – secteur de verdure, C – secteur de cheminée

wschodni korytarz obok wejścia, gdzie zbudował schody na poddasze i stworzył mansardę. Po przebudowaniu dom składa się z pięciu pokoiów. Do tego domu rekreacyjnego należy działka o powierzchni 144 m<sup>2</sup>. Działka nie ma charakteru rolniczego, lecz wypoczynkowy; znajduje się na niej trawnik i ogródek.

Współczesna zabudowa osady Mišúty złożona jest w 13,8% z domów mieszkalnych, w 20% z przekształconych domów (chałup), w 45% z „drugich domów” (chat), a 17,5% stanowią obiekty bazy noclegowej i usług turystycznych i wreszcie 3,7% zabudowania gospodarze towarzyszące domom mieszkalnym (rys. 5).



Rys. 5. Zagospodarowanie osady Mišúty

- 1 – hotele, pensjonaty, 2 – domy letniskowe typu „chata”, 3 – domy letniskowe typu „chałupa”,  
 4 – obiekty usługowe, 5 – domy mieszkalne, 6 – domy gospodarze, 7 – ogrody, 8 – tereny leśne,  
 9 – pastwiska, 10 – tereny krzewiaste, 11 – wyciąg narciarski, 12 – wyciąg krzeselkowy

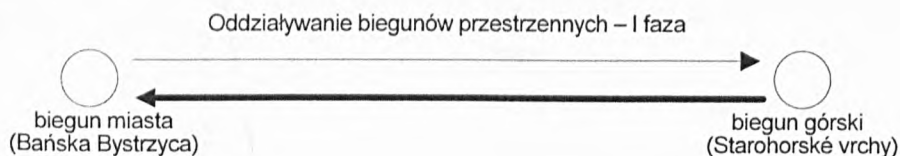
Dessin 5. L'aménagement de la colonie de Mišúty

- 1 – hôtels, pensions, 2 – residences secondaires le type „chata”, 3 – residences secondaire le type „chałupa”,  
 4 – objets services, 5 – residences principales, 6 – constructions des fermes, 7 – jardins, 8 – terrains sylvestres, 9 – pâturages, 10 – terrains arbisseaux, 11 – télési, 12 – télésiège

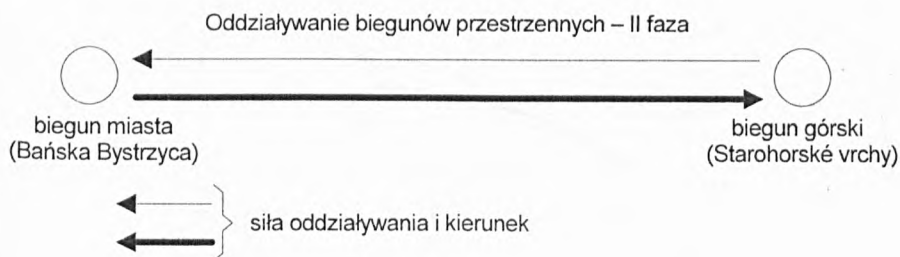
## 5. BIEGUNY PRZESTRZENNE I ICH WZAJEMNE ODDZIAŁYWANIE

Pierwotne osadnictwo na tym terenie wykorzystywało zasoby naturalne, przede wszystkim pokłady surowców polimetalicznych i zasoby leśne. Funkcjonowanie układu osadniczego opartego na eksploatacji bogactw (górnictwo, wyrąb lasów) lub ich przetwórstwie (produkcja węgla drzewnego, hutnictwo) sprzyjało rozwojowi funkcji miejskiej Bańskiej Bystrzycy, położonej w kotlinie. Związki między osadnictwem górskim i ośrodkami miejskimi są dziś oczywiste i mają charakter trwałych związków „biegunów przestrzennych”.

W pierwszej fazie powstawania tych związków punktem ciężkości całego układu funkcjonalnego był „biegun górski” dostarczający surowców. W okresie tym „biegun kotlinowy” pełnił funkcje usługowe dla całego tego regionu.



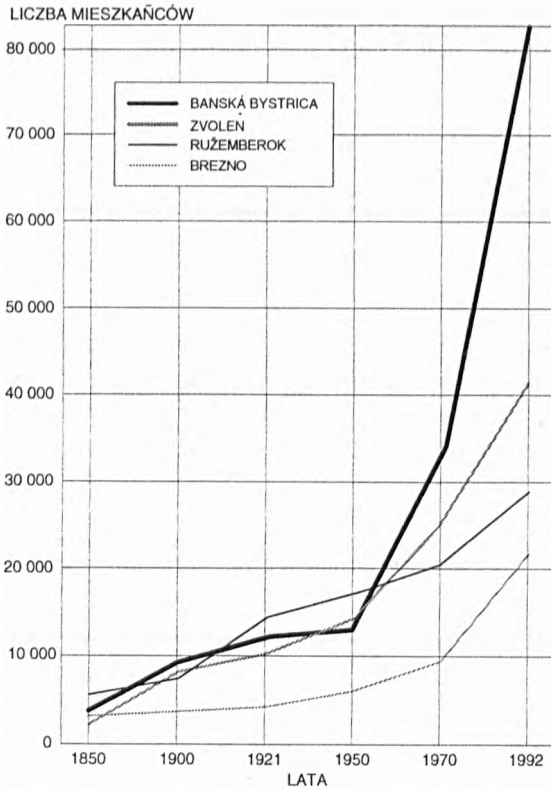
Po recesji górnictwa następują procesy, których wynikiem jest zmiana punktu ciężkości omawianego układu. Punkt ciężkości w gospodarce układu przesuwa się w kotlinę do tzw. regionu miejskiego. W tym czasie region miejski – nazywany tu biegunem górskim – przejmuje funkcje usługowe (głównie turystyczne).



Współczesna interakcja biegunów decyduje o dynamice zmian sieci osadniczej w Starohorských vrchach. Wzajemne związki obu tych obszarów decydują dziś o kształtowaniu się struktury demograficznej oraz zmianach funkcjonalnych i morfologicznych osadnictwa.

Na powstanie i rozwój funkcji turystycznej w Starohorských vrchov duży wpływ miały procesy industrializacji i urbanizacji w Kotlinie Zwoleńskiej, a zwłaszcza gwałtowny wzrost liczby mieszkańców w miastach Bańska Bystrzyca

i Zvoleń, które są głównymi centrami miejskimi tej kotliny (B a r a n 1987). Planiści przewidywali połączenie obu tych miast w dużą 300-tysięczną aglomerację. Z różnych powodów plany te jednak nie zostały zrealizowane, co nie oznacza, że liczba mieszkańców tych miast nie uległa zmianie. W Bańskiej Bystrzycy mieszkało w 1950 r. 13 605 osób, w 1970 r. już 33 927, a w 1991 r. aż 85 034 osób. Tempo wzrostu liczby mieszkańców w tym mieście w ostatnich 40 latach wyniosło więc 625%. W Zvoleniu w 1950 r. mieszkało 15 014 osób, w 1970 – 25 639, a w 1991 – 41 984 mieszkańców. Również i tutaj tempo wzrostu liczby mieszkańców było bardzo duże i osiągnęło wskaźnik 425% (rys. 6).



Rys. 6. Rozwój liczby mieszkańców miast: Bańska Bystrzyca, Zvoleń, Ružomberok, Brezno  
 Dessin 6. Le développement du nombre des habitants des villes: Banska Bystrzyca, Zvoleń,  
 Ružomberok, Brezno

Cała Kotlina Zvoleńska jest bardzo gęsto zaludniona, a charakter miejski mają jeszcze dwa uzdrowiska: Kováčová i Sliach. Równinna część kotliny, do wysokości terasy rzeki Hron, zajmuje powierzchnię 102 km<sup>2</sup>, a gęstość zaludnienia wynosi 373 osoby/km<sup>2</sup>. Kotlina Zvoleńska należy do najbardziej zaludnionych

części Słowacji, a gęstości zaludnienia w aglomeracjach Bańskiej Bystrzycy (3865 osób/km<sup>2</sup>) i Zvolenia (2209 osób/km<sup>2</sup>) najlepiej dokumentują ten fakt. Powoduje to zwiększone zapotrzebowanie na codzienną i weekendową rekreację bezpośrednio w zapleczu aglomeracji. Zapotrzebowanie to zwiększa jeszcze wysoki stopień antropogenicznych zmian środowiska przyrodniczego wewnątrz kotliny, jak również niekorzystny wpływ na warunki i komfort życia mieszkańców kotliny. Warunki życia w osiedlach mieszkaniowych miast pogarsza również brak instytucji o charakterze kulturalnym oraz wielu usług. Dotyczy to zwłaszcza nowych osiedli mieszkaniowych w Bańskiej Bystrzycy (Radvaň-Fončorda – 32 tys. mieszkańców i Sásová-Rudlová – 26 tys.), które mają głównie charakter sypialny. Te niekorzystne warunki życia w kotlinie są silnymi bodźcami do penetracji turystycznej o kierunku z „bieguna kotlinarnego do górskiego”. Od końca lat sześćdziesiątych następuje rozwój ruchu turystycznego na obszary Starohorských vrchov, natomiast stałe osadnictwo w tym regionie cechuje się postępującym wyludnieniem.

Tabela II

Liczba ludności i struktura zawodowa na terenie badanych gmin w 1992 r.

Le nombre de la population et la structure professionnelle sur le terrain des communes examinées en 1992

Nazwa gminy	Liczba		Udział zawodowo czynnych w ogólnej liczbie ludności w %	Migranci za pracą w liczbach	Udział migrantów za pracą w liczbie zawodowo czynnych w %	Struktura zawodowa w % wg sektorów		
	ludności	zawodowo czynnych				I	II	III
Baláže	210	109	51,9	83	76,2	24,8	22,9	52,3
D. Harmanec	180	91	50,6	73	80,0	21,1	45,0	32,9
Donovaly	132	54	40,9	24	44,4	3,7	30,6	65,7
Harmanec	939	536	56,8	85	16,0	2,1	75,4	22,5
Hiadeľ	596	314	52,3	276	89,0	24,1	30,6	45,3
Kordíky	191	88	46,3	79	89,7	11,3	26,1	62,5
Kráľiky	307	169	56,3	151	88,8	5,3	28,2	66,5
Moštenica	168	68	40,5	56	80,0	15,7	38,6	43,7
Motyčky	106	55	51,8	47	85,5	30,9	29,1	40,0
Priečhod	875	448	52,1	335	74,8	26,5	21,4	52,1
Podkonice	854	459	54,0	390	87,8	20,8	33,7	45,5
Riečka	500	257	51,4	242	94,1	11,6	28,8	59,6
Selce	1 912	1 026	53,7	817	79,6	18,7	20,9	60,4
Staré Hory	411	183	44,5	122	66,7	18,7	33,3	48,1
Špania Dolina	144	52	36,1	26	50,0	7,7	26,9	65,4
Tajov	412	206	50,2	179	86,9	15,0	16,0	69,0
Turecká	145	71	49,0	58	81,6	7,0	25,3	66,7

Badania przeprowadzone wśród właścicieli „drugich domów” potwierdziły dominację mieszkańców najbliższej położonych osiedli w kotlinie. Gardavský (1977) uważa, że miasto wielkości Bańskiej Bystrzycy potrzebuje w 40% pokrycia zapotrzebowania na turystyczny ruch weekendowy w najbliższym zapleczu miasta. W gminie Tajov 72,1% właścicieli „drugich domów” jest mieszkańcami Bańskiej Bystrzycy. Udział mieszkańców tego miasta jest również wysoki w miejscowościach: Moštenica – 83,3%, Donovaly – 73,3%, Staré Hory – 71,3%, Turecká – 58,8% i Králiky – 89,7%. Interesujący jest tu również udział wśród właścicieli „drugich domów” mieszkańców największego słowackiego miasta Bratisławy. Mimo odległości ponad 200 km od Starohorských vrchov mieszkańcy tego miasta są na drugim miejscu wśród właścicieli drugich domów w gminie Tajov (16,1%), Turecká (25%), Staré Hory (18,6%) i Králiky (4%). Rzeczywisty stan użytkowania „drugich domów” potwierdza ważną rolę biegunów urbanizacyjnych w przemianach sieci osadniczej wyludniającego się regionu górskiego.

Wzajemne oddziaływanie omówionych wcześniej biegunów wzrostu spowodowało recesję struktury demograficznej „bieguna górskiego”, która – poza spadkiem liczby stałych mieszkańców – odznacza się trwałą emigracją w poszukiwaniu pracy i zamieszkania w mieście, starzeniem się mieszkańców, ale również imigracją „obcych” w poszukiwaniu na tym terenie pracy w powstających nowych ośrodkach turystycznych, ale przede wszystkim w usługach turystycznych (tab. II).

## 6. TYPOLOGIA WSPÓŁCZESNEJ SIECI OSADNICZEJ

Na podstawie ogólnych trendów w strukturze demograficznej oraz wielu wspólnych cech osadnictwa w Starohorských vrchach można na podstawie analizy struktury wieku i struktury zawodowej mieszkańców wydzielić cztery typy gmin w tym regionie. Typologia ta, która jakkolwiek nie jest celem pracy, pozwoli lepiej przedstawić współczesne procesy transformacji sieci osadniczej.

**A. Typ wsi wyludniającej się**, charakteryzujący się wysokim przeciętnym wiekiem ludności, niskim udziałem ludności zawodowo czynnej oraz bardzo niskim udziałem ludności w wieku przedprodukcyjnym. Charakterystyczną cechą tego typu wsi jest duża migracja mieszkańców w poszukiwaniu pracy.

Typem wsi wyludniającej się jest Donovaly. Przeciętny wiek ludności w tej gminie wynosi 52,1 lata, brakuje tu dzieci w wieku do siedmiu lat. W strukturze demograficznej dominują osoby w wieku ponad 61 lat. W strukturze zawodowej mieszkańców wsi dominują zatrudnieni w sektorze trzecim (65,7%). Pewnym paradoksem jest fakt, że aż 44% mieszkańców Donovaly migruje w poszukiwaniu pracy, podczas gdy codziennie przyjeżdża pracować w gminie aż 149 pracowników, co stanowi 276% ludności zawodowo czynnej gminy.

Ten typ wsi koncentruje się w Starohorskiej Dolinie. Należy do niego również gmina Špania Dolina, w której przeciętny wiek mieszkańców wynosi 56,8 lat, a 65,4% mieszkańców zawodowo czynnych pracuje w sektorze trzecim. Podobne wskaźniki mają również gminy Turecká, Staré Hory i Motyčky.

**B. Typ wsi podmiejskich**, do którego należą gminy: Kordíky, Králiky, Tajov i Riečka, zamknięte w sposób naturalny łańcuchami górskimi Starohorských vrchov i Kremnických vrchov. Gminy te mają połączenia drogowe tylko z Bańską Bystrzą, a ich odległość od miasta, od 3 do 7 km, jest na tyle niewielka, że w strukturze demograficznej i wybranych elementach sposobu życia możemy obserwować bardzo podobne cechy do występujących w mieście. Zwłaszcza w zakresie dojazdów do pracy gminy mają charakter osiedli miejskich.

W gminie Tajov przeciętny wiek ludności wynosi 40,1 lat, a 87% ludności zawodowo czynnej dojeżdża do pracy do Bańskiej Bystrzycy. W przemyśle pracuje 16%, a w usługach 69% zawodowo czynnych. Jeszcze młodsze są gminy Králiky i Riečka, w których przeciętny wiek ludności wynosi odpowiednio 38 i 38,4 lat. Migracje za pracą obejmują w tych gminach 89 i 94% zawodowo czynnych.

**C. Typem gminy przemysłowej** jest Harmanec, w której znajduje się fabryka papieru i zakład kartograficzny. Ponad 75% zawodowo czynnych tej gminy pracuje w przemyśle, a migracje do pracy są najmniejsze w całej badanej tu sieci osadniczej (16%). Również przeciętny wiek mieszkańców jest najniższy i wynosi zaledwie 30,3 lat.

**D. Typem o przejściowym charakterze migracyjnym** jest np. gmina Dolný Harmanec, której 80% mieszkańców dojeżdża do pracy, przede wszystkim do zakładów przemysłowych mieszczących się w Harmancu. W przemyśle pracuje 45% zawodowo czynnych całej gminy.

W południowej części Starohorských vrchov jest więcej przykładów gmin o przejściowym charakterze migracyjnym. Można tu wymienić Hiadel', Selce, Podkonice i Priehod, wykorzystujące swoje położenie obok węzła przemysłowego w gminie Slovenská Ľupča, gdzie zlokalizowana jest fabryka farmaceutyczna. Migracje za pracą w tych gminach obejmują od 75 do 90% zawodowo czynnych, a struktura demograficzna ludności jest ustabilizowana. Przeciętny wiek mieszkańców tych gmin waha się od 36 do 40 lat.

Przyjmując za podstawę charakter zabudowy osad i gmin omawianej sieci osadniczej oraz cechy wskazujące na pełnione przez nie funkcje turystyczne, możemy wydzielić sześć kolejnych typów.

**A. Typ gmin o dominacji „drugich domów” i funkcji letniskowej.** Jego przykładem jest gmina Donovaly, w której indeks zabudowy rekreacyjnej (iloraz domów zamieszkałych na stałe oraz „drugich domów” razy 100) jest bardzo wysoki i wynosi 476%. W gminie tej dominuje zabudowa „drugich domów” (chat) – 50%, oraz domów letniskowych (chałup) – 30%, a domy stałe zamieszkałe stanowią tylko 20% ogółu budynków. Indeks zabudowy rekreacyjnej potwierdza,

że Donovaly jest niewątpliwie jedynym kompleksowo wykształconym osiedlem turystycznym w Starohorských vrchach.

**B. Typ gmin o mieszanym charakterze zabudowy.** Możemy tu zakwalifikować gminę Staré Hory. Indeks zabudowy rekreacyjnej kształtuje się tu na poziomie 171%. Udział „drugich domów” (chat), domów letniskowych (chałup) oraz domów stale zamieszkałych jest tu niemal identyczny i wynosi po ok. 1/3.

**C. Typ gmin o zabudowie letniskowo-mieszkaniowej z dominacją tej pierwszej.** Przykładem jest tu gmina Špania Dolina, w której domy zamieszkałe na stałe stanowią tylko 37%, a zabudowa letniskowa (chałupy) aż 63%.

**D. Typ gmin o dominacji zabudowy mieszkaniowej i „drugich domów”.** W gminie Králiky indeks zabudowy rekreacyjnej wynosi 119%. Domy zamieszkałe na stałe stanowią w granicach administracyjnych tej gminy 45%, „drugie domy” (chaty) 40%, a zabudowa letniskowa (chałupy) występują tylko sygnałnie.

**E. Typ gminy turystyczno-migracyjnej,** której przykładem jest gmina Selce. W obrębie jej siedliska nie ma zabudowy rekreacyjnej, natomiast w Selčianskej Dolinie, znajdującej się w granicach administracyjnych gminy, powstała osada „drugich domów”. Właścicielami tych domów w 90% są mieszkańcy gminy Selce. Jest to model bardzo podobny do tego, jaki występuje w przypadku ośrodka rekreacyjnego w mieście, który na terenie tego samego miasta posiada swoje zaplecze. Indeks zabudowy rekreacyjnej w gminie Selce wynosi 8,3%.

**F. Typem wyłącznie mieszkaniowym** jest przemysłowa gmina Harmanec, w której nie występuje zjawisko „drugich domów”.

## 7. ZAKOŃCZENIE

Mimo dogodnych warunków przyrodniczych, jakie występują w Starohorských vrchach, decydującą determinantą procesów transformacji sieci osadniczej w tym regionie jest człowiek. Każde wprowadzenie nowych bodźców zewnętrznych, np. nowej polityki komunalnej czy nowego programu rozwoju, wywołuje nowe procesy.

Przemiany funkcjonalne sieci osadniczej z mieszkaniowej na turystyczną w dokonującym się procesie transformacji będą opierały się na wzajemnych oddziaływaniach dwóch biegunów przestrzennych, z jednej strony zurbanizowanej Kotliny Zvoleńskiej, z drugiej – Starohorských vrchov.

## PIŚMIENNICTWO

- Baran V., 1987, *Procesy a potenciálne možnosti rozvoja sídiel Zvolenskej kotliny*, „Acta Fac. Paedagogicae, Banská Bystrica”, Prírodné vedy 7, Bratislava, s. 5–37.
- Baran V., Čuka P., 1991, *Socioekonomicko-geografické aspekty formovania rekreačnej obce Donovaly*, „Acta Fac. Paedagogicae, Banská Bystrica”, Prírodné vedy 11, Bratislava, s. 43.



- Č u k a P., 1992, *Niektoré aspekty negatívneho vplyvu rekreačných aktivít v modelovom území Donovaly-Turecká*, [w:] *Regionálne systémy životného prostredia*, Nitra, s. 179–189.
- G a r d a v s k ý V., 1977, *Rekreační nároky městských obyvatel*, Acta Univ. Carolinae, Praha, No 2, s. 25–38.
- I v a n i č k a K., 1983, *Základy teórie a metodológie socioekonomickej geografie*, SPN, Bratislava, s. 193.
- K o v a l i k K., 1973, *Zámer pamiatkovej úpravy Donovaly–Mišúty*, maszynopis, Banská Bystrica, s. 1–8.
- L i s z e w s k i S., 1994, *Perspektywy badań naukowych w zakresie turystyki w Polsce w najbliższym 10-leciu*, Probl. Turystyki, Warszawa.
- Retrospektívny lexikon obcí ČSSR*, 1978, 1/2, Praha.
- Štatistický lexikon obcí SR*, 1994, ŠEVT, Bratislava, s. 1–279.

PaedDr. Peter Čuka  
Katedra geografie  
Univerzita Mateja Bela  
ul. Tajovského 40  
974–01 Banská Bystrica  
Słowacja

Pomoc w opracowaniu językowym:  
prof. dr hab. Stanisław Liszewski

Wpłynęło:  
5 grudnia 1995 r.

## RÉSUMÉ

Dans la région de Starohorské vrchy la tradition de l'industrie minière des polymères dure depuis deux mille ans. La littérature historique documente la localisation des colonies dans les communes dès le XIII<sup>ème</sup> siècle. Les communes minières: Špania Dolina, Staré Hory et Uľanka sont résultat de la colonisation adoptant le droit de Magdebourg. Dès le XIV<sup>ème</sup> siècle étaient localisées les colonies métallurgique (Moštenica, Baláže, Dolný Harmanec et Tajov) liées fonctionnellement, et celles liées avec la production de charbon de bois et de bois (Donovaly, Baláže, Turecká, Motyčky, etc.). Le réseau de colonisation de Starohorské vrchy est complété par les communes agricoles: Selce, Hiadľ et Podkonice, existant depuis le XV<sup>ème</sup> siècle.

Dans l'article, on a présenté les étapes du développement du réseau de colonisation à l'exemple de la commune de Donovaly, dans laquelle, après la chute de l'industrie minière, dès l'an 1936, a surgi une nouvelle fonction – celle touristique.

En s'appuyant sur le modèle de la colonie de Mišúty, située dans la commune de Donovaly, on a présenté les phases de la transformation touristique à l'échelle d'une colonie (p.ex., à travers le développement de l'infrastructure touristique) et à celle élémentaire (en analysant, p.ex., la reconstruction d'une maison d'habitation, adoptée à la fonction d'une maison estivale – „résidence secondaire”).

L'auteur montre aussi les changements s'opérant dans l'influence d'une ville (exemple: Banská Bystrica, droit de cité dès 1255), cependant dans la deuxième phase, les processus intensifs d'urbanisation sur le terrain de la vallée de Zvolen (Banská Bystrica, Zvolen), qui ont accéléré les processus du développement de la fonction touristique dans le réseau de colonisation présenté.

Le résultat final du travail c'est la distinction des six types du réseau de colonisation:

A. Les communes, dans lesquelles dominent les résidences secondaires et la fonction estivale – Donovaly.

B. Les communes, dans lesquelles domine la construction mixte – Staré Hory.

C. Les communes dans lesquelles domine la construction estivale et d'habitation – Špania Dolina.

D. Les communes dans lesquelles domine la construction d'habitation et de „résidences secondaires” – Králiky.

E. Les communes touristiques et de migration – Selce.

F. Les communes du type habitation – Harmanec.

*Traduit par Lucjan Kowalski*

## SUMMARY

The tradition of polymeric ore mining in the region of Starohorské vrchy goes back over two thousand years. Historical writings prove that settlements were already set up in communes in the 13th century. As a result of colonisation according to German law, the following mining communes were created: Špania Dolina, Staré Hory and Uľanka. From the 14th century on one can observe a functionally connected location of steel-working places (Moštenica, Baláže, Dolný Harmanec et Tajov) and settlements involved in the production of wood and charcoal (Donovaly, Baláže, Turecká, Motyčky, etc.). The settlement network of Starohorské vrchy is complemented by the agricultural communes of Selce, Hiadel' et Podkonice, which have existed since the 15th century.

The article presents the stages of the development of the settlement system on the example of the Donovaly commune, where, after the collapse of the mining industry, in 1936, a new tourist function emerged.

With the use of a model of the Mišúty settlement, which belongs to the Donovaly commune, the author presented a tourist transformation within a settlement (e.g. through the development of the tourist infrastructure), as well as on the basic level (by analysing e.g. a reconstruction of a building, adjusting it to the function of a summer house – a „second house”).

The author also points to the changes in the directions of the city's influence (using the example of Banská Bystrica, which was granted municipal rights in 1255), and in the phase II – intensive urbanization processes in the Zvolenska valley (Banská Bystrica, Zvolen), which accelerated the processes of the development of the tourist function in the settlement system under discussion.

In the conclusion of the article six types of a settlement system are distinguished:

A. A type of communes with predominating „second houses” and with a holiday function – Donovaly.

B. A type of communes with mixed building styles – Staré Hory.

C. A type of communes with holiday-residential buildings – Špania Dolina.

D. A type of communes with residential buildings and „second houses” dominating – Králiky.

E. A type of tourist-migration communes – Selce.

F. A type of residential communes – Harmanec.

*Translated by Ewa Mossakowska*