

# NOTATKI NAUKOWE – NOTES SCIENTIFIQUES – SCIENTIFIC CONTRIBUTIONS

---

<http://doi.org/10.18778/0867-5856.7.2.04>

„TURYZM”, t. 7, z. 2, 1997

*Małgorzata Garbula*

FUNKCJA TURYSTYCZNA  
KRASNOBRODZKIEGO PARKU KRAJOBRAZOWEGO<sup>1</sup>

LA FONCTION TOURISTIQUE  
DU PARC DE PAYSAGE DE KRASNOBRÓD

THE TOURIST FUNCTION OF KRASNOBRODZKI LANDSCAPE PARK

## 1. WSTĘP

Krasnobrodzki Park Krajobrazowy, jako teren o potencjalnej wartości dla turystyki, stanowi podmiot niniejszej pracy. Przedmiotem rozważań są funkcje, które pełni park w zaspokajaniu szybko rosnących potrzeb rekreacyjno-wypoczynkowych, krajoznawczych, zdrowotnych i religijnych przyjeżdżających tu ludzi.

Celem pracy jest udowodnienie hipotezy, że Krasnobrodzki Park Krajobrazowy – teren o wysokim potencjale turystycznym, zasobny w walory turystyczne, zagospodarowany i dostępny komunikacyjnie – może pełnić funkcję turystyczną. Realizacja celu nastąpi poprzez określenie stopnia rozwoju i rangi oraz przestrzennego zasięgu oddziaływania tej funkcji za pomocą różnych wskaźników i mierników.

Zakres przestrzenny pracy obejmuje obszar Krasnobrodzkiego Parku Krajobrazowego, zakres czasowy – rok 1994. Niektóre zjawiska przedstawiono także w ujęciu dynamicznym, poczynając od roku 1988, czyli czasu założenia parku.

Podstawę niniejszego opracowania stanowią materiały zebrane w trakcie badań terenowych, przeprowadzonych w sierpniu i wrześniu 1994 r. na obszarze

---

<sup>1</sup> Notatka powstała na podstawie pracy magisterskiej *Turystyka na obszarze Krasnobrodzkiego Parku Krajobrazowego i perspektywy jej rozwoju*, napisanej w Katedrze Geografii Miast i Turystyki Uniwersytetu Łódzkiego, pod kierunkiem dr Jolanty Jakóbczyk-Gryszkiewicz.

parku za pomocą metody ankietowej, wywiadu, inwentaryzacji bazy turystycznej. Pisemne i graficzne opracowanie tych materiałów pozwoliło na wyciągnięcie wniosków i weryfikację hipotezy badawczej.

Objęta badaniem ankietowym próba – 248 turystów i 78 stałych mieszkańców Krasnobrodzkiego Parku Krajobrazowego – wybrana została za pomocą losowania warstwowego, indywidualnego, zależnego, metodą subiektywnego wyboru.

## 2. WALORY I ZAGOSPODAROWANIE TURYSTYCZNE JAKO GŁÓWNE CZYNNIKI WYKSZTAŁCENIA SIĘ FUNKCJI TURYSTYCZNEJ KRASNOBRODZKIEGO PARKU KRAJOBRAZOWEGO

Zgodnie z obowiązującą w latach 1964–1974 koncepcją ochrony krajobrazu w Polsce, uchwałą WRN w Zamościu, w dniu 11 V 1988 r. powołano do życia Krasnobrodzki Park Krajobrazowy. Granice parku objęły teren o powierzchni 30 794 ha, leżący w południowej części woj. zamojskiego (rys. 1).

Krasnobrodzki Park Krajobrazowy jest obszarem, na którym środowisko przyrodnicze oraz wytwory kultury człowieka mają najwyższe wartości poznawcze, estetyczne, wychowawcze i zdrowotne. Dlatego pełni on kilka różnorodnych funkcji. W zależności od rangi, nadrzędną jest funkcja ochronna i ekologiczna, następnie: lecznictwa uzdrowskiego, naukowo-dydaktyczna, wychowawcza, kulturalno-historyczna, turystyczna, gospodarki rolnej i leśnej (B o r c h u l s k i 1987).

O wystąpieniu masowego ruchu turystycznego, który pociągnął za sobą rozwój funkcji turystycznej na terenie Krasnobrodzkiego Parku Krajobrazowego zdecydowała w głównej mierze wysoka atrakcyjność turystyczna parku.

Obszar jest częścią wapienno-piaszczystego Roztocza Środkowego o urozmaiconej rzeźbie, uwarunkowanej budową geologiczną. Typowe dla parku są duże różnice wysokości względnych (130–140 m), liczne punkty widokowe na wzgórzach ostańcowych (np. Góra Wapielnia – 385 m n.p.m.), odsłonięcia skał wapiennych i progi skalne – tzw. „szumy” na rzekach, suche doliny, wąwozy, parowy i wydmy o wysokości do 20 m.

Kontynentalne cechy klimatu Krasnobrodzkiego Parku Krajobrazowego są szczególnie korzystne dla potrzeb turystyki i wypoczynku. Długie, upalne (temperatura do +36,5°C) i bezchmurne lata (usłonecznienie względne najwyższe w Polsce – 57%) (K o n d r a c k i 1994) oraz mroźne i śnieżne zimy – pokrywa śnieżna zalega około 90 dni (K o w a l c z u k 1993) to atrybuty obszaru. Dodatkowym walorem jest czyste powietrze nasycone olejkami eterycznymi lasów sosnowo-jodłowych o właściwościach zdrowotnych.

Krasnobrodzki Park Krajobrazowy leży w strefie działu wodnego Wieprza, Sanu i Bugu, toteż jego sieć hydrograficzna jest słabo rozwinięta. Główne rzeki



Rys. 1. Położenie geograficzno-komunikacyjne Krasnobrodzkiego Parku Krajobrazowego:  
 1 – granice parku; 2 – droga krajowa; 3 – droga lokalna; 4 – droga drugorzędna; 5 – linia kolejowa;  
 6 – miasta; 7 – wieś

Dessin 1. La situation géographique et de communication du Parc de Paysage de Krasnobród:  
 1 – limites du parc, 2 – route nationale, 3 – route locale, 4 – route de deuxième ordre, 5 – ligne  
 ferroviaire, 6 – villes, 7 – village

to: Wieprz, Sopot, Jacynka. Liczne wodospady (do 1,5 m wysokości) nadają im charakter potoków górskich.

Omawiany obszar jest parkiem leśnym – 60,6% powierzchni zajmują bory jodłowo-bukowe i sosnowe, często ponad 100-letnie. Najcenniejsze ich fragmenty objęto ścisłą ochroną rezerwatową – rezerwaty „Św. Roch” i „Zielone”. Unikatowość flory i fauny parku polega na przenikaniu się wpływów środkowoeuropejskich i wschodnich oraz występowaniu gatunków rzadkich, górskich i kserotermicznych. Ewenementem w skali kraju są traszki, salamandry, pstrągi potokowe, węże Eskulapa i żółwie błotne (K o w a l c z u k 1993).

Walory przyrodnicze, głównie klimat i relief, posiadają najwyższą wartość dla turystyki i wypoczynku i zostały uznane za najbardziej atrakcyjne turystycznie.

Najciekawsze zabytki architektury i sztuki zgromadzone są w Krasnobrodzie i Podklasztorze: barokowy kościół i klasztor – dzisiejsze Sanktuarium Maryjne, drewniany młyn i spichlerz z 1795 r., Aleja Królowej Marysieńki z pięcioma kapliczkami z XVII–XIX w., barokowy pałac Leszczyńskich z XVII w., kapliczka św. Rocha w Zagórze. Wymienione wyżej kapliczki i sanktuarium są miejscami kultu religijnego o znaczeniu regionalnym (L i j e w s k i, M i k u - ł o w s k i, W y r z y k o w s k i 1992). Atrakcyjność parku podnoszą walory folklorystyczne i kulturalne. W klasztorze mieszczą się muzea: wieńców dożynkowych, geologiczne i archeologiczne, wsi krasnobrodzkiej, garncarstwa oraz flory i fauny roztoczańskiej.

Krasnobrodzki Park Krajobrazowy dzięki sprzyjającym warunkom naturalnym (rzeźba, klimat, lasy) posiada duży potencjał walorów specjalnych, służących turystyce kwalifikowanej, głównie narciarstwu, saneczkarstwu, kajakarstwu, żeglarstwu, myślistwu i wędkarstwu.

Jak wynika z przeprowadzonej charakterystyki, walory antropogeniczne są mniej atrakcyjne niż przyrodnicze i specjalne.

Obszar Krasnobrodzkiego Parku Krajobrazowego jest nierównomiernie zagospodarowany turystycznie. Cała baza turystyczna skupia się w Krasnobrodzie i Podklasztorze. Znajduje się tu 40 obiektów noclegowych z 2578 miejscami, wśród których dominują ośrodki zbiorowego wypoczynku – zakładowe ośrodki wypoczynkowe (19 obiektów). Obejmują one 45,5% wszystkich miejsc noclegowych. W Krasnobrodzkim Parku Krajobrazowym funkcjonuje Ośrodek Sportu i Rekreacji oraz 18 pensjonatów, posiadających łącznie 25,0% miejsc noclegowych, 10 kwater prywatnych, jeden kemping, cztery pola namiotowe, jedno schronisko młodzieżowe. Specyficzną formą bazy zamkniętej jest Sanatorium Rehabilitacyjne dla Dzieci im. J. Korczaka. Słabo rozwiniętą formą bazy noclegowej są drugie domy – 0,2% miejsc noclegowych parku.

Istotną cechą bazy noclegowej Krasnobrodzkiego Parku Krajobrazowego jest jej sezonowość – aż 62,5% obiektów funkcjonuje tylko w sezonie turystycznym.

Atrakcyjność parku podnosi jego wyposażenie w bazę gastronomiczną. Działają tu 34 obiekty żywieniowe z 1326 miejscami konsumenckimi, z których 25 jest dostępnych przez cały rok. Są to: jedna restauracja, 20 stołówek, trzy obiekty tzw. „małej gastronomii” i 10 kawiarni.

Dla potrzeb turystycznych w parku zlokalizowano: trzy kąpieliska, orczykowy wyciąg narciarski na górę Chełm (336 m n.p.m.) o przepustowości 200 osób na godzinę, boiska i sale gimnastyczne, wypożyczalnie sprzętu sportowego. Dla zmotoryzowanych udostępniono cztery parkingi. Funkcjonują też dwa punkty informacji turystycznej w Krasnobrodzie.

Punktowa lokalizacja bazy turystycznej na terenach zurbanizowanych stwarza możliwość efektywnego wypoczynku w pozostałej, najatrakcyjniejszej przyrodniczo części środowiska geograficznego parku.

Penetrację turystyczną parku umożliwiają szlaki turystyki pieszej – pięć szlaków, kajakarskiej – jeden na rzece Wieprz i narciarskiej – cztery szlaki. Dla celów rekreacyjnych, krajoznawczych i zdrowotnych wytyczono sześć tras spacerowych wokół Krasnobrodu.

Zewnętrzna dostępność komunikacyjna (samochodowa) jest dobra. Krasnobrodzki Park Krajobrazowy leży w pobliżu drogi krajowej nr 17 i posiada 87 połączeń autobusowych na dobę z 16 miejscowościami. Dostępność kolejowa jest słaba, gdyż przez park nie przebiegają linie kolejowe.

### 3. RUCH TURYSTYCZNY

Atrakcyjność obszaru Krasnobrodzkiego Parku Krajobrazowego zadecydowała o rozwoju ruchu turystycznego i funkcji turystycznej parku. Od momentu jego powstania w 1988 r. wielkość ruchu wzrosła 2,5-krotnie i w 1994 r. osiągnęła wartość ok. 200 tys. przyjazdów turystycznych (tab. I).

Wyraźnie dominuje tu turystyka krótkookresowa – jednodniowa: 87,2% (całego ruchu turystycznego). Jej uczestnikami są osoby nie korzystające z noclegów, przyjeżdżające na krótkotrwały wypoczynek nad wodą, na grzybobrania, jadące tranzytem itp. (63,3%) oraz pielgrzymi (36,7%).

Pozostałą część ruchu turystycznego (12,6%) stanowi ruch pobytowy – wypoczynkowy. Spośród tej grupy osób większość wypoczywała na terenie OSiR-u (40,5%) ze względu na najatrakcyjniejsze położenie i ogólną dostępność obiektu. Nieco mniejszą liczbę turystów zanotowano w zakładowych ośrodkach wypoczynkowych (35,1%). Pozostałe obiekty cieszyły się mniejszą popularnością, co spowodowane jest mało atrakcyjnym położeniem i wyższymi kosztami wynajmu pokoju.

W strukturze płci i wieku turystów (rys. 2) zaznacza się przewaga osób w wieku produkcyjnym – 59,2% i dzieci – 35,5%. Osoby starsze, powyżej 59 roku życia, stanowiły tylko 5,3% wypoczywających.

Widoczna jest też niewielka przewaga liczby kobiet nad liczbą mężczyzn (odpowiednio 52,2% do 47,8%). Można więc stwierdzić, że uczestnikami ruchu turystycznego na terenie Krasnobrodzkiego Parku Krajobrazowego są osoby w wieku młodym i średnim, a dominującą formą jest wypoczynek rodzinny, stąd zbliżona liczba kobiet i mężczyzn oraz duży udział dzieci i młodzieży.

W strukturze społeczno-zawodowej turystów przeważają osoby z wykształceniem średnim – 43,2% i wyższym – 28,6%, pracujące umysłowo (36,7% badanych osób), robotnicy (19,8%) oraz młodzież szkolna i akademicka (11,7%).

Wielkość i struktura ruchu turystycznego na obszarze Krasnobrodzkiego Parku Krajobrazowego w 1994 r.

Le grandeur et la structure du mouvement touristique sur le terrain du Parc de Paysage de Krasnobród en 1994

Wyróżnienie	Turyści		Procentowy udział w danej grupie <sup>a</sup>
	liczba	%	
Ogółem	200 000	100,0	–
Korzystający z noclegów			
Ośrodki wypoczynkowe	9 006	4,5	35,1
Pensjonaty	2 220	1,1	8,7
Kwatery prywatne	815	0,4	3,2
Kemping	1 000	0,5	3,9
OSiR	10 400	5,2	40,5
Sanatorium	1 100	0,5	4,3
Schronisko młodz.	1 074	0,5	4,2
Drugie domy	14	0,0	0,1
Razem	25 629	12,7	100,0
Bez noclegów			
Pielgrzymi	64 000	32,0	36,7
Pozostali <sup>b</sup>	110 371	55,2	63,3
Razem	174 371	87,2	100,0

<sup>a</sup> Dotyczy odpowiednio: korzystających i nie korzystających z noclegów.

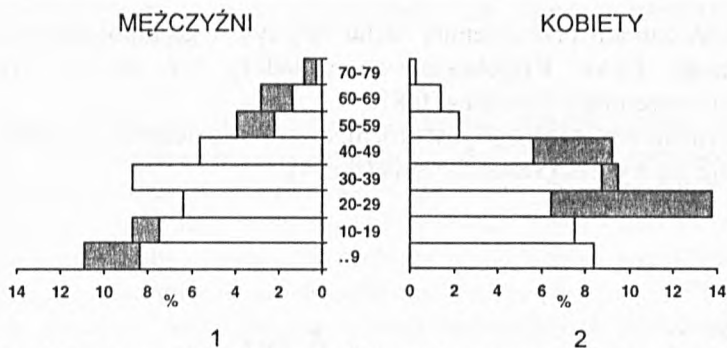
<sup>b</sup> Turyści jednodniowi – nie rejestrowani.

Ź r ó d ł o: Opracowanie własne, badania terenowe.

Turyści przyjeżdżali na teren parku w celach wypoczynkowych (41,2%), krajoznawczych (28,1%) i religijnych (25,9%). Motywowali swój przyjazd walorami turystycznymi parku, względami religijnymi i bliskością położenia Krasnobrodzkiego Parku Krajobrazowego od miejsca stałego zamieszkania.

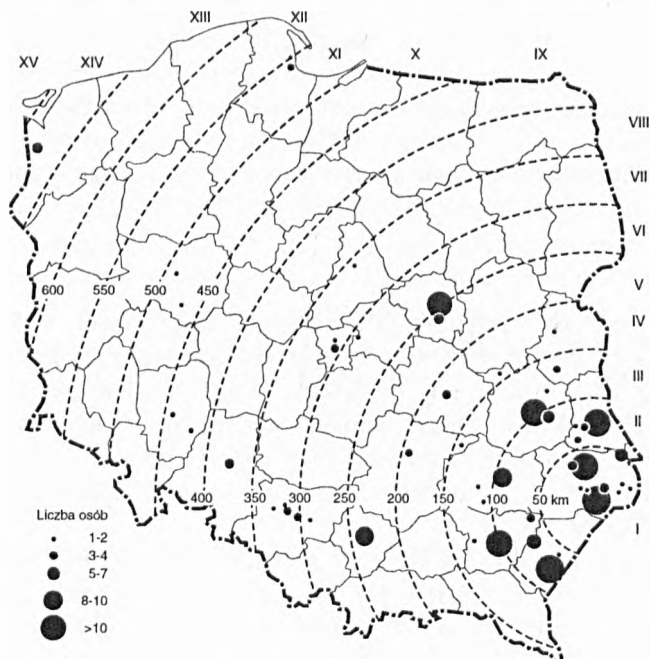
Ściśle związane jest z tym pochodzenie terytorialne turystów (rys. 3). Najwięcej turystów pochodzi z woj. zamojskiego (23,4%) oraz ościennych: lubelskiego (14,9%), przemyskiego (10,0%), chełmskiego (9,6%) i rzeszowskiego (7,4%). Spowodowane jest to lokalizacją ośrodków wypoczynkowych zakładów pracy z wyżej wymienionych województw na terenie parku.

Zjawisko ucieczki mieszkańców wielkich aglomeracji miejskich do czystych ekologicznie, atrakcyjnych przyrodniczo terenów potwierdza się tu dużym udziałem mieszkańców woj. warszawskiego – 7,4% oraz katowickiego – 4,4% w przyjazdach turystycznych do parku.



Rys. 2. Struktura płci i wieku uczestników ruchu turystycznego Krasnobrodzkiego Parku Krajobrazowego (1994 r.): 1 – nadwyżka liczby mężczyzn nad liczbą kobiet, 2 – nadwyżka liczby kobiet nad liczbą mężczyzn

Dessin 2. La structure du sexe et de l'âge des participants du mouvement touristique dans le Parc de Paysage de Krasnobród (1994): 1 – surplus d'hommes par rapport aux femmes, 2 – surplus de femmes par rapport aux hommes

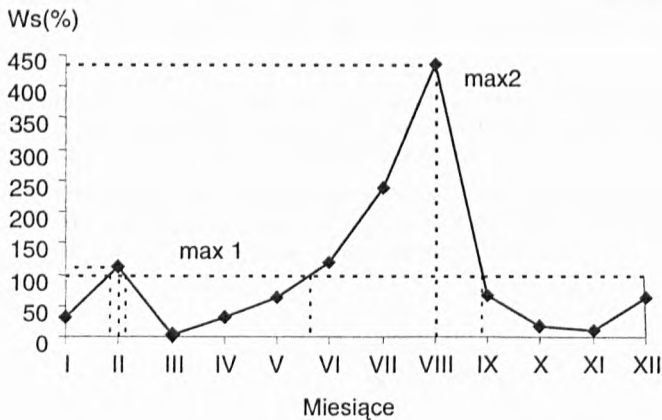


Rys. 3. Pochodzenie terytorialne turystów i strefy intensywności przyjazdów do Krasnobrodzkiego Parku Krajobrazowego w 1994 r. I, II, III, IV,... – strefy intensywności przyjazdów

Dessin 3. Le territoire d'origine des touristes et les zones d'intensité des arrivées au Parc de Paysage de Krasnobród en 1994. I, II, III, IV,... – zones d'intensité des arrivées

O dużej koncentracji przestrzennej ruchu turystycznego kierującego się do Krasnobrodzkiego Parku Krajobrazowego świadczy też wysoka wartość współczynnika koncentracji Pearsona: 0,81.

Natężenie ruchu turystycznego jest zróżnicowane w zależności od pory roku i charakteryzuje się wyraźną sezonowością (rys. 4).



Rys. 4. Wskaźnik sezonowości ruchu turystycznego w Krasnobrodzkim Parku Krajobrazowym (1994 r.)

Dessin 4. L'indice du caractère saisonnier du mouvement touristique dans le Parc de Paysage de Krasnobród en 1994

Sezon turystyczny występuje, gdy wskaźnik sezonowości (*Ws*) wynosi bądź przekracza 100%. Na przestrzeni roku wyraźnie zaznacza się letni sezon turystyczny, trwający 3,5 miesiąca, tj. od połowy maja do końca sierpnia. Przyjeżdża wówczas 66,4% turystów. Drugi, słabiej wykształcony sezon, występuje zimą: ostatnia dekada stycznia i pierwsza lutego (17,3% przyjazdów), co wiąże się z okresem ferii zimowych i doskonałymi warunkami do uprawiania sportów zimowych na obszarze parku.

Największą popularnością cieszyły się przyjazdy rodzinne – 45,2% pobytów, indywidualne, tj. bez osób towarzyszących oraz zbiorowe zorganizowane: wczasy, wycieczki, pielgrzymki. Wypoczynek na terenie parku polegał na czynnym i wszechstronnym wykorzystaniu przyrodniczych zasobów obszaru: wędrówki po szlakach i spacer (75,4%), wypoczynek nad wodą, sport i grzybobranie, modlitwa w miejscach kultu religijnego, zimą zaś – uprawianie narciarstwa i saneczkarstwa.



#### 4. STOPIEŃ ROZWINIĘCIA FUNKCJI TURYSTYCZNEJ KRASNOBRODZKIEGO PARKU KRAJOBRAZOWEGO

Podkreślenie wybitnych walorów, głównie przyrodniczych, omawianej części Roztocza poprzez objęcie jej ochroną krajobrazową spowodowało szerokie zainteresowanie terenem parku wśród turystów. W latach 1988–1994 nastąpił gwałtowny wzrost liczby przyjazdów w celach turystycznych – o 147,0%. Pociągnęło to za sobą rozwój infrastruktury turystycznej i wzrost rangi funkcji turystycznej wśród innych funkcji pełnionych przez park.

Na obszarach koncentrujących ruch turystyczny (Krasnobród, Podklasztor) dominującą jest funkcja turystyczna, ważniejsza niż ochronna (K o w a l c z u k 1993). Gmina Krasnobród, na terenie której leży prawie cały obszar Krasnobrodzkiego Parku Krajobrazowego, ma status gminy turystycznej i jest członkiem Turystycznego Związku Gmin Roztoczańskich (J a s z c z u k 1988).

O rozwoju funkcji turystycznej badanego obszaru świadczy też szybki wzrost zatrudnienia miejscowej ludności w handlu i usługach, m.in. wynajem pokoi gościnnych, prowadzenie pensjonatu, praca w ośrodkach wypoczynkowych. Od 1988 r. wartość ta wzrosła z 14,0% do 22,0% w 1994 r.

Stopień rozwinięcia funkcji turystycznej badanego obszaru określa również obliczony wskaźnik Defferta (*Tfi*), którego wartość wyniosła 49,7%. Przyjmuje się, że rzeczywista funkcja turystyczna wykształcona jest wtedy, gdy wskaźnik Defferta przekroczy 100%. Można więc stwierdzić, że park krasnobrodzki ma średnio wykształconą funkcję turystyczną (ok. 50%), a dominującą jest funkcja ochronna. Rzeczywistą funkcję turystyczną pełni natomiast stolica parku – Krasnobród (*Tfi* = 125,4%). Dość wysoka jest wartość wskaźnika intensywności ruchu turystycznego Schneidera: 3857%, która mówi, że na jedną osobę zamieszkałą w parku przypadło aż ponad 38 turystów. Świadczy to o wykształceniu się funkcji turystycznej w Krasnobrodzkim Parku Krajobrazowym.

Wyznacznikiem rangi funkcji turystycznej omawianego terenu jest geograficzny zasięg ruchu turystycznego. Posłużono się tu miernikiem zaproponowanym przez S. L i s z e w s k i e g o (1990) w odniesieniu do funkcji turystycznej Bieszczadów. Miernik obejmuje dwa elementy: zasięg wpływów ruchu turystycznego danego obszaru i współczynnik koncentracji napływu turystów na ten obszar. Im większa jest koncentracja i mniejszy zasięg stref wpływu, tym bardziej lokalny charakter ma badana funkcja turystyczna (L i s z e w s k i 1990). Z przeprowadzonych badań wynika, że największy jest udział osób z I i II strefy intensywności (71,0%), ograniczonych łukiem o promieniu do 150 km (rys. 3).

Uzyskane z analizy ruchu turystycznego wyniki dają możliwość określenia rangi funkcji turystycznej pełnionej przez Krasnobrodzki Park Krajobrazowy. Tak więc:

– udział turystów wg stref wpływu – do 100 km – wyniósł 51,0%, co kwalifikuje funkcję turystyczną parku do rangi lokalnej,

– udział turystów wg stref wpływu – do 500 km – 96,4%, co pozwala zaliczyć funkcję parku do rangi regionalnej,

– wartość współczynnika koncentracji 0,81 nadaje funkcji turystycznej Krasnobrodzkiego Parku Krajobrazowego rangę lokalną.

Ogólnie można stwierdzić, że Krasnobrodzki Park Krajobrazowy w czasie letniego sezonu turystycznego pełni funkcję turystyczną o randze regionalnej.

Rozwój tej funkcji stanowi z jednej strony wielką szansę społeczno-gospodarczego i kulturalnego rozwoju obszaru, z drugiej – może stać się poważnym zagrożeniem dla środowiska naturalnego i kolidować z funkcją ochronno-ekologiczną parku. Konflikt obu funkcji zaznacza się już w przypadku turystyki zmotoryzowanej, pieszej i osadnictwa turystycznego. Żywiolowy, niekontrolowany rozwój ruchu turystycznego pogarsza warunki przyrodnicze: czystość wód, powietrza i obszarów leśnych dla turystyczno-wypoczynkowego wykorzystania. Aby wypoczynek na obszarze Krasnobrodzkiego Parku Krajobrazowego był nadal racjonalny i satysfakcjonujący, konieczne jest zachowanie zasady, że funkcja turystyczna musi ustępować ochronie przyrody i krajobrazu.

## 5. WNIOSKI KOŃCOWE

Przeprowadzona analiza i rozważania nad znaczeniem Krasnobrodzkiego Parku Krajobrazowego dla turystyki pozwoliły na zweryfikowanie hipotezy badawczej i wyciągnięcie wniosków ogólnych.

1. Park, dzięki dużemu potencjałowi walorów turystycznych, głównie bioklimatowi, rzeźbie terenu, lesistości, zabytkom architektury i miejscom kultu religijnego, dobremu zagospodarowaniu turystycznemu i dostępności komunikacyjnej, stanowi bardzo atrakcyjny obszar dla różnych form turystyki i wypoczynku.

2. Ruch turystyczny koncentruje się w Krasnobrodzie, Podklasztorze oraz na szlakach turystycznych i cechuje się sezonowością: nasila się w okresie wakacyjno-urlopowym, świątecznym i ferii zimowych.

3. Obszar parku to teren realizacji pobytów krótkotrwałych (1–2-dniowych) – głównie pielgrzymek oraz długoterminowych (1–2-tygodniowych) wczasów rodzinnych.

4. Uczestnikami kierującego się do Krasnobrodzkiego Parku Krajobrazowego ruchu turystycznego są mieszkańcy terenów zurbanizowanych i zindustrializowanych: aglomeracji warszawskiej, krakowskiej, Górnego Śląska oraz woj. zamojskiego i ościennych.

5. Pobyty turystyczne realizowane są na drodze wszechstronnego wykorzystania walorów przyrodniczych obszaru; najlepiej rozwiniętą formą jest wypoczynek nad wodą i sporty wodne, turystyka piesza, pielgrzymkowa i krajoznawcza oraz narciarstwo.

6. Funkcja turystyczna Krasnobrodzkiego Parku Krajobrazowego jest średnio wykształcona, powinna ustępować funkcji ochronno-ekologicznej i ma rangę regionalną, natomiast tereny koncentrujące ruch turystyczny – Krasnobród i Podklasztor – pełnią w pełni wykształconą, rzeczywistą funkcję turystyczną.

7. Funkcja turystyczna jest czynnikiem dynamizującym gospodarczy i kulturalny rozwój obszaru, z drugiej jednak strony jej niekontrolowany rozwój może stanowić zagrożenie dla wartości przyrodniczych i krajobrazowych parku krasnobrodzkiego.

## PIŚMIENNICTWO

- B o r c h u l s k i Z., 1987, *Dokumentacja do utworzenia Krasnobrodzkiego Parku Krajobrazowego*, Lublin.
- H a ł k a B., 1994, *Turystyczno-wypoczynkowa funkcja Lasu Łagiewnickiego*, „Acta Universitatis Lodzianis”, Turyzm 4.
- J a s z c z u k M., 1988, *Krasnobród*, Lublin.
- K a c z m a r e k S., L i s z e w s k i S., 1980, *Funkcja turystyczna Kartuz*, „Acta Universitatis Lodzianis”, Turyzm 5.
- K o n d r a c k i J., 1988, *Geografia fizyczna Polski*, PWN, Warszawa.
- K o w a l c z u k K., 1993, *Krasnobrodzki Park Krajobrazowy*, Fundacja „Terra Sana” na Rzecz Parków Krajobrazowych i Narodowych, Otwock.
- L i s z e w s k i S., 1990, *Funkcja turystyczna Bieszczadów Polskich w świetle analizy ruchu pojazdów*, „Acta Universitatis Lodzianis”, Turyzm 6.
- W a r s z y ń s k a J., J a c k o w s k i A., 1979, *Podstawy geografii turystyki*, PWN, Warszawa.

Mgr Małgorzata Garbula  
Studium Doktoranckie Geografii  
Katedra Geografii Miast i Turyzmu  
Uniwersytet Łódzki  
al. Kościuszki 21  
90-418 Łódź

Wpłynęło:  
6 października 1996 r.