

„TURYZM” 1998, t. 8, z. 2

*Andrzej Matczak*

TURYSTYCZNA BAZA NOCLEGOWA ŁODZI  
I JEJ WYKORZYSTANIE W LATACH 1979–1997

LA BASE TOURISTIQUE DE COUCHAGE A ŁÓDŹ  
ET SON EXPLOITATION DANS LES ANNEES 1979–1997

THE TOURIST NIGHT ACCOMMODATION IN LODZ  
AND ITS EXPLOITATION IN 1979–1997

Dla rozwoju gospodarki turystycznej w Łodzi ważne znaczenie ma aktualna wielkość, struktura, wykorzystanie i lokalizacja obiektów bazy noclegowej. Na podstawie kwerendy terenowej przeprowadzono analizę lokalizacji poszczególnych obiektów na obszarze Łodzi i jej zmienność w latach 1990–1997. Następnie, korzystając z bieżącej sprawozdawczości statystycznej, omówiono trendy występujące w latach 1979–1997 w wielkości, strukturze i wykorzystaniu tej bazy. W tym zakresie analizowano liczbę osób korzystających z noclegów, udzielone noclegi, przeciętny czas pobytu w obiektach noclegowych, średni poziom ich wykorzystania i sezonowość. Z kolei przeprowadzona w 1991 r. kwerenda bezpośrednio w turystycznych obiektach noclegowych w Łodzi dostarczyła danych do zarysowania struktury demograficznej osób korzystających z niej oraz obszarów rynkowych.

Łódź po drugiej wojnie światowej, podobnie jak wiele dużych miast przemysłowych w Polsce, nie rozwinęła na większą skalę turystycznej bazy noclegowej. Wydaje się, że zachowane sprzed drugiej wojny światowej (w liczbie trzech) oraz wybudowane w latach siedemdziesiątych (trzy) hotele nie zabezpieczają w dostatecznym stopniu obsługi napływających do miasta gości. W dotychczasowych badaniach geograficzno-ekonomicznych problematyka lokalizacji, wielkości, struktury i wykorzystania turystycznej bazy noclegowej w Łodzi nie cieszyła się zbyt dużym zainteresowaniem<sup>1</sup>. Złożyło się na to wiele przy-

---

<sup>1</sup> Nieliczne próby takich badań podejmowali absolwenci Podyplomowego Studium Turystyki Uniwersytetu Łódzkiego w swoich pracach dyplomowych: A. S o b o Ń, 1978, *Struktura organizacyjno-ekonomiczna i funkcja przestrzennej obsługi ruchu turystycznego hotelu „Centrum” w Ło*

czyn, a wśród nich – niedostatki w zakresie metodologii badań, braki w materiałach źródłowych, małe zapotrzebowanie społeczne (wiążące się ze słabo rozwijającymi się funkcjami metropolitalnymi miasta), stosunkowo późne, bo dopiero w połowie lat siedemdziesiątych, pojawienie się w Łodzi naukowo-dydaktycznego ośrodka badań nad turystyką. Większe zainteresowanie badaniami nad turystyczną bazą noclegową Łodzi nastąpiło dopiero w latach dziewięćdziesiątych<sup>2</sup>. Prezentowane opracowanie podejmuje problematykę metodologii i jej weryfikacji empirycznej w zakresie wielkości, struktury i wykorzystania turystycznej bazy noclegowej Łodzi rejestrowanej w systemie sprawozdawczości statystycznej Kt-1 za lata 1979–1997. Materiał źródłowy wykorzystany w badaniach empirycznych pochodzi z ogólnodostępnych tabel zbiorczych gromadzonych w Wojewódzkim Urzędzie Statystycznym w Łodzi oraz ogólnopolskich publikacji Głównego Urzędu Statystycznego w Warszawie (*Turystyka i wypoczynek, Turystyka*). Ten statystyczny materiał źródłowy uzupełnia przeprowadzona w trakcie ćwiczeń terenowych w lipcu 1991 r. przez studentów II roku geografii Uniwersytetu Łódzkiego kwerenda w hotelach, domach i schroniskach wycieczkowych, w wyniku której zgromadzono dane ilustrujące strukturę demograficzną i przestrzenną korzystających z nich gości w całym roku 1990. Nowsze materiały w tym zakresie były niedostępne. W analizie lokalizacji wykorzystano materiał źródłowy pochodzący bezpośrednio z wizji terenowej przeprowadzonej przez autora.

## I. METODOLOGIA

Jednym z najważniejszych elementów obsługi ruchu turystycznego jest baza noclegowa. Bez niej trudno osiągnąć korzyści z posiadanych walorów turystycznych. Jej podstawową funkcją jest zapewnienie turyście noclegu i zakwaterowania wraz z podstawowymi urządzeniami sanitarnymi. Baza noclegowa jest tym elementem infrastruktury, który umożliwia uprawianie podstawowych form turystyki oraz warunkuje rozwój funkcji turystycznej miejscowości (regionu). Stanowi decydujące ogniwo zagospodarowania turystycznego i w zasadzie to jej

---

dzi; H. K u m o r, 1980, *Historia „Grand Hotelu” w Łodzi*; W. B r o d a, 1980, *Monografia hotelu „Światowit” w Łodzi*. Maszynopisy wymienionych prac znajdują się w Katedrze Geografii Miast i Turyzmu Uniwersytetu Łódzkiego.

<sup>2</sup> Należy tu wskazać opracowanie A. M a t c z a k a, 1993, *Turystyczna baza noclegowa Łodzi i jej wykorzystanie w latach 1979–1990*, „Kronika miasta Łodzi”, 2, s. 51–67 oraz prace magisterskie: J. B i e n i e k, 1994, *Funkcja turystyczna hoteli łódzkich na przykładzie hoteli Przedsiębiorstwa Turystycznego „Łódź”*, M. Delag, 1996, *Funkcja turystyczna łódzkiego oddziału PBP „Orbis” Sp. z o.o. i hotelu Grand Orbis s.a. w Łodzi*. Maszynopisy wymienionych prac magisterskich znajdują się w Katedrze Geografii Miast i Turyzmu Uniwersytetu Łódzkiego.

wielkość, standard i struktura określają zdolność recepcyjną miejscowości (regionu).

W praktyce spotyka się dużą różnorodność urządzeń noclegowych, co utrudnia wprowadzenie jednoznacznych definicji i klasyfikacji (zob. O. Rogalski 1974)<sup>3</sup>. Opierając się na obowiązujących w Polsce aktach prawnych<sup>4</sup>, bazę noclegową dzieli się na zakłady hotelarskie i obozowiska turystyczne. Zakładem hotelarskim jest obiekt prowadzący czasowe wynajmowanie podróznym pokoi lub miejsc w tych pokojach oraz świadczący związane z tym usługi za określoną z góry opłatą. Do zakładów hotelarskich zaliczono następujące rodzaje obiektów: hotele, motele, pensjonaty, domy wycieczkowe, schroniska i pokoje gościnne. Natomiast obozowiska turystyczne dzielą się na kempingi i pola biwakowe. Przyjęte w 1977 r. przepisy wprowadziły kategoryzację ww. obiektów. Ze względu na stopień luksusu i wygody wyodrębniono pięć kategorii hoteli i moteli, trzy kategorie pensjonatów, domów wycieczkowych, schronisk i kempingów oraz jedną kategorię pól biwakowych, ponadto wyodrębniono kategorię pod nazwą domki turystyczne. Przedstawione nazewnictwo i klasyfikacja nie obejmuje wszystkich występujących w praktyce obiektów turystycznej bazy noclegowej. Ogranicza się jedynie do obiektów ogólnodostępnych. Stąd też występuje potrzeba wyodrębnienia i klasyfikacji turystycznej bazy noclegowej na podstawie nie tylko kryteriów prawnych, ale także merytorycznych. Dla badań w geografii turystyki szczególnie przydatne są dwa kryteria: wg charakteru pomieszczeń noclegowych oraz przystosowania do potrzeb poszczególnych form ruchu turystycznego.

Opierając się na kryterium charakteru pomieszczeń noclegowych można (za O. Rogalskim 1974) wyróżnić trzy grupy obiektów. Do pierwszej zalicza się obiekty posiadające pomieszczenia noclegowe stale użytkowane w turystycznych celach noclegowych, a więc specjalnie wybudowane i stale wykorzystywane w tym charakterze, tj. hotele, motele, pensjonaty, domy wypoczynkowe, schroniska oraz domy wczasowe, schrony turystyczne, stacje wodne, obiekty mieszkalno-pensjonatowe itp. Do drugiej zalicza się obiekty nie wyposażone w pomieszczenia noclegowe, a dysponujące jedynie terenem przystosowanym do ustawienia namiotów, przyczep turystycznych itd., które określane są

<sup>3</sup> Problematykę tę w sposób przystępny i nadal aktualny prezentuje O. Rogalski w podręczniku *Zagospodarowanie turystyczne*, wydanym po raz pierwszy w 1974 r.

<sup>4</sup> Zarządzenie Ministra Aprowizacji i Handlu z dn. 29.10.1945 r. w sprawie prowadzenia przemysłu gospodniego (Dz. Urz. Ministerstwa Aprowizacji i Handlu, nr 13, poz. 67), Zarządzenie Przewodniczącego Głównego Komitetu Kultury Fizycznej i Turystyki z dn. 17.07.1964 r. w sprawie określenia warunków, jakim powinny odpowiadać tereny pod obozowiska turystyczne, Zarządzenie Przewodniczącego Głównego Komitetu Kultury Fizycznej i Turystyki z dn. 15.10.1976 r. w sprawie wynajmu pokoi gościnnych, Zarządzenie Przewodniczącego Głównego Komitetu Kultury Fizycznej i Turystyki z dn. 20.10.1977 r. w sprawie określenia rodzajów oraz kategorii zakładów hotelarskich i obozowisk turystycznych, Zarządzenie Przewodniczącego Głównego Komitetu Turystyki z dn. 24.06.1985 r. w sprawie rodzajów i kategorii zakładów hotelarskich, obozowisk i domków turystycznych („Monitor Polski”, nr 25, poz. 193).

mianem kempingów i pól biwakowych (tzw. obozowiska turystyczne). W grupie trzeciej znajdują się obiekty posiadające pomieszczenia noclegowe czasowo użytkowane w turystycznych celach noclegowych (tzw. baza paraturystyczna lub komplementarna baza noclegowa). Obiekty te zostały wybudowane i są eksploatowane głównie w celach nieturystycznych (szkoły, internaty, akademiki, domy mieszkalne itd.), jednak w sezonie turystycznym są w całości lub w części wykorzystywane jako turystyczna baza noclegowa, tj. jako pokoje gościnne (kwatery prywatne), stacje turystyczne, ośrodki kolonijne, sezonowe schroniska szkolne itd. Turystyczna baza noclegowa użytkowana czasowo ma duże znaczenie w obsłudze ruchu turystycznego, zwłaszcza w rozładowaniu letniego szczytu, i stanowi stały element zagospodarowania turystycznego wielu krajów.

Wyodrębnienie i klasyfikacja turystycznej bazy noclegowej oparta na kryterium przystosowania do potrzeb poszczególnych form ruchu turystycznego (zob. O. R o g a l e s k i 1974) uwzględnia fakt, że urządzenia noclegowe budowane i wyposażane są na potrzeby określonych użytkowników. Według tego kryterium wyodrębnia się dwie grupy obiektów: 1) pobytowe – przeznaczone dla turystów przebywających na dłuższym wypoczynku, tj. pensjonaty, domy wczasowe, ośrodki wypoczynkowe oraz pokoje gościnne i niektóre hotele (tzw. wypoczynkowo-pobytowe) w miejscowościach i regionach turystyki pobytowej, 2) przelotowe – przeznaczone dla turystyki wędrownej, krajoznawczej itp., gdzie turyści zazwyczaj korzystają z jednego lub kilku noclegów, tj. hotele, motele, domy wycieczkowe, schroniska i schrony górskie, stacje wodne, kempingi itd.

Przedstawione kryteria wyodrębniania i klasyfikacji turystycznej bazy noclegowej oraz unormowania prawne istniejące w tym zakresie są podstawą do objęcia jej bieżącą sprawozdawczością statystyczną. W Polsce sprawozdawczość taką prowadzi się na formularzu Kt-1, na którym wyróżniono 16 typów obiektów turystycznej bazy noclegowej: hotel, motel, pensjonat, dom wycieczkowy, schronisko, schronisko młodzieżowe, ośrodek wczasowy (bez kwater prywatnych), ośrodek kolonijny, ośrodek szkoleniowo-wypoczynkowy, dom pracy twórczej, zespół ogólnodostępnych domków turystycznych, kemping, pole biwakowe, obiekt noclegowy w ośrodku wyłącznie do wypoczynku sobotnio-niedzielnego i świątecznego, pokoje gościnne (kwatery prywatne), inny obiekt wykorzystywany dla turystyki. Formularz ten pozwala również określić standard obiektów: hoteli i moteli wg pięciu kategorii, zaś pozostałych obiektów wg czterech. Gromadzi on też dane o liczbie pokoi i miejsc noclegowych, wyposażeniu obiektu w urządzenia gastronomiczne i sportowo-rekreacyjne, jego wykorzystaniu (korzystający z noclegów i udzielone noclegi, a dla hoteli również wynajęte pokoje) wg miesięcy i przez turystów zagranicznych wg obywatelstwa (z wyróżnieniem 24 krajów). W ten sposób gromadzone dane z poszczególnych obiektów turystycznej bazy noclegowej są bilansowane i udostępniane w postaci tabel zbiorczych w Wojewódzkich Urzędach Statystycznych i w formie bardziej zagregowanej w roczniku *Turystyka* wydawanym przez GUS. Zakres tak gro-



madzonych materiałów jest jednak skromny i nie pozwala na szerszą analizę geograficzno-ekonomiczną turystycznej bazy noclegowej. Do 1990 r. gromadzone przez statystykę materiały można było stosunkowo łatwo uzupełnić i poszerzyć poprzez kwerendę w poszczególnych obiektach turystycznej bazy noclegowej. Obecnie prywatyzacja, wolny rynek i będąca jego efektem konkurencja, ustawa o ochronie danych osobowych, pomimo że uwzględniają możliwości udostępniania danych (przy odpowiednim zabezpieczeniu ich poufności) dla celów dydaktyczno-naukowych, to na ogół nie są respektowane przez przedsiębiorców, co praktycznie wyeliminowało w tym zakresie kwerendę jako metodę pozyskiwania jednostkowych materiałów źródłowych. Współcześnie możliwe do pozyskania i wykorzystania w analizie geograficzno-ekonomicznej turystycznej bazy noclegowej dane są niepełne, zarówno pod względem ilościowym, jak i merytorycznym (nie obejmują wszystkich obiektów świadczących turystyczne usługi noclegowe oraz podstawowej problematyki ekonomicznej, np. uniemożliwiają identyfikację i charakterystykę pól rynkowych), utrudniają też analizę długookresowych trendów (powoduje to m.in. ulegający zmianom w latach 1975–1997 zakres danych gromadzonych na formularzu Kt-1). Stąd też badania geograficzno-ekonomiczne turystycznej bazy noclegowej koncentrują się w zasadzie na problematyce identyfikacji jej wielkości, struktury i lokalizacji.

W analizie geograficzno-ekonomicznej turystycznej bazy noclegowej wykorzystuje się zazwyczaj trzy grupy mierników: 1) mierniki wielkości charakteryzujące wielkość użytkową obiektów (lub ich części) bazy noclegowej, 2) mierniki usług charakteryzujące rozmiary świadczonych usług noclegowych w wielkościach bezwzględnych i/lub w stosunku do rozmiarów dyspozycyjnych bazy noclegowej, 3) mierniki lokalizacji charakteryzujące położenie obiektów turystycznej bazy noclegowej względem sieci komunikacyjnej, walorów turystycznych itd. Jednostką miary bazy noclegowej jest miejsce noclegowe. Podstawę do określenia liczby miejsc noclegowych stanowi liczba łóżek lub innych mebli bądź sprzętu do spania wykorzystywana w obiekcie noclegowym. W hotelach jednostką miary, obok liczby łóżek, jest również liczba pokoi. Wynika to z faktu, że w trosce o bezpieczeństwo gości w hotelach obowiązuje zasada wynajmowania pokoi (dla klientów sobie obcych), a nie miejsc (miejsca tylko dla klientów będących ze sobą w osobistych związkach). Jednostką miary usługi noclegowej jest nocleg, który jest efektem skorzystania przez jedną osobę z usługi noclegowej podczas jednej doby noclegowej. W ten sposób otrzymuje się liczbę udzielonych noclegów (osobonoclegów). W analizie statystycznej wykorzystuje się też nominalną liczbę noclegów oznaczającą liczbę miejsc, które można wynająć w danym okresie. Z kolei dzieląc liczbę noclegów udzielonych w ciągu roku (miesiąca, kwartału) przez nominalną liczbę noclegów (tj. liczbę miejsc stałych w obiekcie noclegowym pomnożoną przez liczbę dni w przyjętym okresie) uzyskujemy stopień wykorzystania miejsc (tzw. współczynnik frekwencji) wyrażany zazwyczaj w procentach. W przypadku hoteli w praktyce stosowany

jest też stopień wykorzystania pokoi. Różnica między miernikiem wykorzystania miejsc a miernikiem wykorzystania pokoi jest bardzo istotna. W przypadku hoteli miernik wykorzystania miejsc jest ważny ze względu statystycznego, natomiast miernik wykorzystania pokoi jest przede wszystkim ważny z handlowego punktu widzenia. Wskazuje on, jak duży jest odsetek pokoi nie wynajętych, zwłaszcza w krajach bogatych, gdzie zasadą jest zakwaterowanie w oddzielnych pokojach osób nie pozostających ze sobą w osobistych związkach. Poziom wykorzystania obiektów turystycznej bazy noclegowej w dużym stopniu uzależniony jest też od długości i sezonowości pobytów turystycznych<sup>5</sup>.

Wskazane mierniki ilościowe przedstawiają wzory (1–4).

$$N_n = Hm \times t \quad (1)$$

$$Wm = (Nu \setminus Nn) \times 100 \quad (2)$$

$$Dp = Nu \setminus Lt \quad (3)$$

$$Ws = (Ltm \setminus L_{srtr}) \times 100 \quad (4)$$

gdzie:

$N_n$  – nominalna liczba noclegów,

$Hm$  – liczba miejsc stałych w bazie noclegowej,

$t$  – liczba dni w danym okresie,

$Wm$  – stopień wykorzystania miejsc,

$Nu$  – liczba udzielonych noclegów,

$Dp$  – przeciętna długość pobytu,

$Lt$  – liczba turystów,

$Ws$  – wskaźnik sezonowości,

$Ltm$  – liczba turystów w kolejnym miesiącu,

$L_{srtr}$  – średnia miesięczna liczba turystów w ciągu roku.

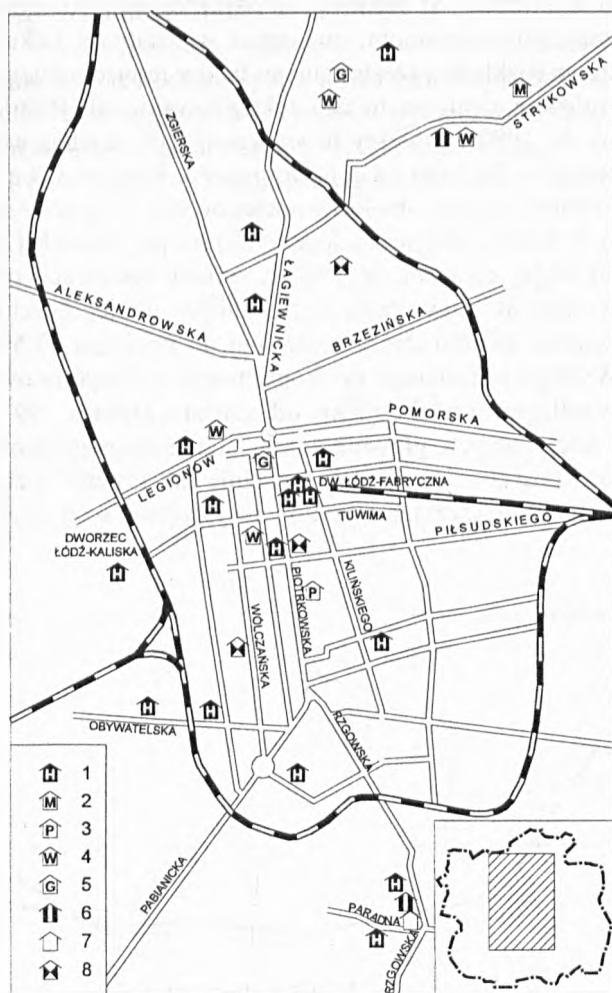
Efekty handlowe wykorzystania turystycznej bazy noclegowej w znacznym stopniu są uwarunkowane jej lokalizacją względem atrakcji i rynków turystycznych. Analiza tego problemu wymaga jednak mierników jakościowych i strukturalnych, nie da się jej zilustrować prostymi miernikami ilościowymi.

## 2. LOKALIZACJA, WIELKOŚĆ I STRUKTURA TURYSTYCZNEJ BAZY NOCLEGOWEJ W ŁODZI W LATACH 1979–1997

Turystyczna baza noclegowa Łodzi w 1997 r. składała się z dziesięciu rodzajów obiektów: hoteli (jedno-, dwu-, i trzygwiazdkowych), moteli, pensjona-

<sup>5</sup> Problematykę tę prezentuje M. T u r k o w s k i w podręczniku *Marketing usług hotelowych*, PWE, Warszawa 1997.

tów, domów wycieczkowych, schronisk młodzieżowych, zespołów ogólnodostępnych domków turystycznych, kempingów, pól biwakowych, pokoi gościnnych (kwater prywatnych) i innych obiektów wykorzystywanych dla celów turystycznych. Wymienione rodzaje obiektów świadczących turystom usługi noclegowe



Rys. 1. Lokalizacja turystycznych obiektów noclegowych w Łodzi; stan z 1997 r.

1 – hotele, 2 – motele, 3 – pensjonaty, 4 – domy wycieczkowe i schroniska młodzieżowe, 5 – pokoje gościnne (kwatery prywatne), 6 – kempingi i pola biwakowe, 7 – zespoły ogólnodostępnych domków turystycznych, 8 – inne obiekty wykorzystywane dla turystyki

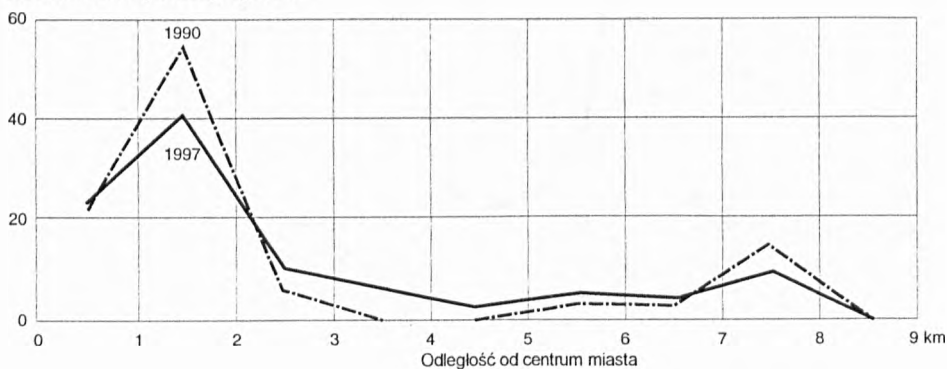
Dessin 1. Localisation des objets touristique de couchage à Łódź (état de 1997)

1 – hôtels, 2 – motels, 3 – pensions, 4 – maisons d'excursion et abris pour la jeunesse, 5 – chambres à louer dans les maisons privées, 6 – campings et champs de bivouac, 7 – ensembles des maisons touristiques accessibles à tout le monde, 8 – autres objets servant le tourisme

zlokalizowane były w centralnej części miasta i w bezpośrednim sąsiedztwie dworców kolejowych (Łódź Fabryczna i Łódź Kaliska) – zwłaszcza hotele dwu- i trzygwiazdkowe, oraz na jego peryferiach, gdzie zlokalizowano hotele jednogwiazdkowe, kempingi, pola biwakowe i zespoły domków turystycznych działające w ramach miejskich ośrodków sportu i rekreacji (rys. 1).

Lokalizacja wymienionych obiektów turystycznej bazy noclegowej na terenie Łodzi uległa znaczącym zmianom, zwłaszcza w ostatnich kilku latach. Informują o tym krzywe rozkładu przestrzennego liczby miejsc noclegowych (rys. 2) wykreślone względem centrum miasta (skrzyżowanie ul. Piotrkowskiej z al. J. Piłsudskiego). W 1990 r. obiekty turystycznej bazy noclegowej skupiały się w 81,2% w promieniu do 3 km od centrum miasta. Pomiędzy 3 a 5 km od centrum nie rejestrowano w ogóle obiektów noclegowych. Pojawiły się one dopiero (18,8% udziału w liczbie miejsc noclegowych) na peryferiach Łodzi, w odległości 5 do 8 km od jej centrum. W 1997 r. zmiany lokalizacji obiektów turystycznej bazy noclegowej (wyrażone liczbą miejsc noclegowych) wyraziły się w wyraźnym spadku udziału strefy centralnej do poziomu 73,5% i częściowo peryferyjnej. Wystąpiła tendencja do stopniowego zagospodarowywania strefy przejściowej, w odległości od 3 do 5 km od centrum, która w 1997 r. zgromadziła 8,4% miejsc noclegowych, głównie w hotelach jednogwiazdkowych. Tendencję tę potwierdza też, chociaż nie tak wyraźnie jak krzywe rozkładu, centroid (punkt ciężkości) rozmieszczenia obiektów turystycznej bazy noclegowej wyra-

Udział w liczbie miejsc noclegowych w %



Rys. 2. Zmiany w rozkładzie przestrzennym liczby miejsc noclegowych w obiektach bazy turystycznej Łodzi w latach 1990–1997 (obliczono w stosunku do centrum Łodzi, tj. skrzyżowania al. J. Piłsudskiego z ul. Piotrkowską)

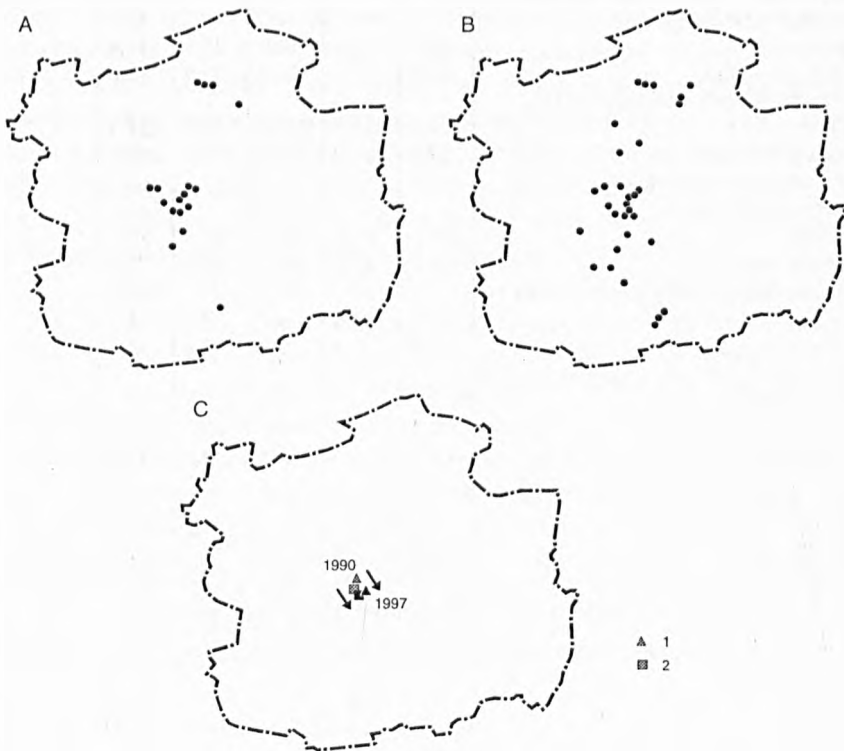
Dessin 2. Changements dans la disposition spatiale du nombre des lieux de couchage dans les objets de la base touristique à Łódź dans années 1990–1997 (calculés par rapport au centre de Łódź, c. à d., au carrefour de l'allée J. Piłsudski et de la rue Piotrkowska)



żonej liczbą miejsc noclegowych obliczony dla 1990 i 1997 r. (rys. 3). W tych latach centroid wykazywał niewielkie przesunięcie w kierunku największego zgrupowania obiektów turystycznej bazy noclegowej w Łodzi usytuowanej w centrum miasta.

W latach 1979–1997 w wielkości i strukturze rejestrowanej bazy noclegowej Łodzi następowały dość istotne zmiany (tab. I).

W 1979 r. turystyczna baza noclegowa Łodzi składała się z hoteli (50,3% udziału w liczbie miejsc noclegowych), pokoi gościnnych zarządzanych w zasadzie przez hotele (12,8%), domów i schronisk wycieczkowych (25,4%), kempingów i zespołów domków turystycznych (7,5%) oraz jednego ośrodka hotelowo-wczasowego (4%). Łącznie w wymienionych obiektach było 3586 miejsc noc-



Rys. 3. Zmiany w lokalizacji turystycznych obiektów noclegowych w Łodzi:

A – w 1990 r., B – w 1997 r., C – przesunięcie środka ciężkości (centroidu) z uwzględnieniem liczby miejsc noclegowych (1) i bez uwzględnienia liczby miejsc noclegowych (2)

Dessin 3. Changements dans la localisation des objets touristiques de couchage:

A – en 1990, B – en 1997, C – déplacement du centroïde avec la prise en considération du nombre des lieux de couchage (1), sans prendre en considération le nombre des lieux de couchage (2)

Tabela 1

Wielkość, struktura i wykorzystanie rejestrowanej bazy noclegowej w Łodzi w latach 1979–1997  
 Grandeur, structure et exploitation de la base de couchage enregistrée à Łódź dans les années  
 1979–1997

Wyszczególnienie	Lata						
	1979	1983	1985	1987	1990	1995	1997
Liczba miejsc noclegowych:							
ogółem	3 585	2 901	2 902	4 499	4 421	4 334	3 536
w tym w hotelach	1 805	1 741	1 756	1 811	1 832	1 874	2 024
Liczba osób korzystających z noclegów (w tys.)							
ogółem	245,8	244,7	227,7	219,1	167,1	188,5	202,4
w tym w hotelach	199,1	205,9	191,4	187,0	118,4	141,4	151,0
Liczba cudzoziemców korzystających z noclegów (w tys.)							
ogółem	50,2	12,9	18,0	25,3	37,4	68,5	69,1
w tym w hotelach	42,8	12,3	16,9	23,9	32,6	57,1	57,9
Liczba udzielonych noclegów (w tys.)							
ogółem	720,8	689,5	705,8	743,0	424,9	539,3	376,4
w tym w hotelach	537,6	469,9	493,1	520,7	251,2	232,5	265,2
Liczba udzielonych noclegów cudzoziemcom (w tys.)							
ogółem	184,6	44,8	73,9	92,4	87,8	136,6	123,3
w tym w hotelach	165,0	43,2	68,8	86,2	77,6	110,7	104,4
Przeciętna długość pobytu (liczba dni)							
ogółem	2,9	2,8	3,1	3,4	2,5	1,9	1,9
w tym w hotelach	2,7	2,3	2,6	2,8	2,1	1,6	1,8
Przeciętna długość pobytu cudzoziemców (liczba dni)							
ogółem	3,7	3,5	4,1	3,7	2,3	2,0	1,8
w tym w hotelach	3,8	3,5	4,1	3,6	2,4	1,9	1,8
Przeciętny poziom wykorzystania bazy noclegowej (w %)							
ogółem	57,8	69,2	71,0	69,6 <sup>a</sup>	41,5 <sup>a</sup>	34,8	39,0
w tym hoteli	81,0	73,7	76,7	78,6	37,5	34,0	37,9

<sup>a</sup> W obliczeniach nie uwzględniono komplementarnej bazy noclegowej.

Źródło: Obliczenia autora wykonane na podstawie sprawozdawczości statystycznej Kt–I za lata 1979–1997.

legowych. Znane wydarzenia z pierwszej połowy lat osiemdziesiątych zredukowały liczbę miejsc noclegowych prawie o 1/5 oraz zmieniły ich strukturę. W latach 1980–1986 w strukturze bazy noclegowej miasta wzrosło znaczenie hoteli (przy niemal nie zmienionej liczbie miejsc noclegowych do 61,4% udziału), kempingów i zespołów domków turystycznych (maksymalnie do 9,6%) oraz ośrodka hotelowo-wczasowego (do 5,4%), natomiast zmalało znaczenie domów i schronisk wycieczkowych (przy spadku miejsc noclegowych o 1/3, do udziału rzędu 12,6–13%) oraz pokoi gościnnych (do 11,5%). W 1987 r. zarejestrowano

w Łodzi po raz pierwszy komplementarne obiekty noclegowe (tzw. inne obiekty wykorzystywane dla turystyki), w których znalazło się początkowo 1260 miejsc noclegowych. W następnych latach liczba ta powiększyła się o dalszych 140 miejsc. Łączna liczba miejsc noclegowych w Łodzi wzrosła do 4,5 tys. w 1987 r. Pojawienie się komplementarnej bazy noclegowej spowodowało, przy prawie nie zmienionej liczbie miejsc w dotychczas istniejących obiektach, zmiany w strukturze bazy noclegowej miasta. Spadł udział hoteli, przy nie zmienionej liczbie miejsc noclegowych, do poziomu 40,2%, pokoi gościnnych – do 8,1%, kempingów, pól biwakowych i zespołów domków turystycznych – do 5,6%, ośrodka hotelowo-wczasowego do 3,5%. Niewielki wzrost zanotowano w domach i schroniskach wycieczkowych – do 14,6%. Udział komplementarnej bazy noclegowej osiągnął w 1987 r. wielkość rzędu 28%. W latach 1988–1990 łączna liczba miejsc noclegowych miasta ustabilizowała się na poziomie ok. 4,5 tys., a ich struktura uległa niewielkim zmianom, wyrażającym się spadkiem znaczenia pokoi gościnnych (do 5,1% udziału), domów i schronisk wycieczkowych (do 10,2%), stabilizacją liczby miejsc noclegowych w hotelach i ośrodku hotelowo-wczasowym oraz wzrostem znaczenia kempingów, pól biwakowych i zespołów domków turystycznych (8,9%), a także komplementarnej bazy noclegowej (30,7%). Przedstawiona dla lat 1988–1990 wielkość i struktura turystycznej bazy noclegowej Łodzi (wyrażona liczbą miejsc noclegowych) nie ulega większym zmianom do połowy lat dziewięćdziesiątych. W 1995 r. liczba miejsc noclegowych utrzymywała się na podobnym poziomie jak w 1990 r. Udział hoteli w 1995 r. sięgał 43,2%. Drugą pozycję zajmują różne obiekty wykorzystywane dla celów turystycznych, których udział osiąga 33,3%; udział pokoi gościnnych wynosi 10%, a odsetek domów wycieczkowych i schronisk młodzieżowych zmalał do poziomu 8,2%, zaś domów turystycznych, kempingów i pól biwakowych do 4,2%. Udział moteli i pensjonatów sięgał zaledwie 1,1%. Jedyne ośrodek hotelowo-wczasowy został przekwalifikowany na pokoje gościnne. W roku 1997 nastąpiły duże zmiany w wielkości i strukturze turystycznej bazy noclegowej Łodzi (tab. II). W 1997 r. zmalała o blisko 1/5 liczba miejsc noclegowych do poziomu 3536. W ich strukturze zaszły też istotne zmiany. Wzrósł udział hoteli (2024 miejsca noclegowe) do poziomu 57%, a zmalał różnych innych obiektów wykorzystywanych dla turystyki (do 22%) i pokoi gościnnych (do 5,6%). Udział pozostałych obiektów turystycznej bazy noclegowej utrzymany został w zasadzie na niezmienionym poziomie. W badanym okresie 1979–1997 zmiany w wielkości i strukturze turystycznej bazy noclegowej były spowodowane brakiem stabilności w grupie komplementarnej bazy noclegowej, zwłaszcza różnych innych obiektów wykorzystywanych dla turystyki oraz pokoi gościnnych. W przyszłości należy spodziewać się, że częściowo obiekty noclegowe, zarówno z tej grupy, jak i nowo powoływane, będą stopniowo przechodzić na stałą działalność hotelarską rejestrując się jako hotele jednogwiazdkowe. Jest to dobrze już widoczny trend występujący po 1995 r.

Rejestrowana baza noclegowa w Łodzi w latach 1995–1997  
 Base de couchage enregistrée à Łódź dans années 1995–1997

Rodzaj obiektu, rok	Pokoje		Miejsca noclegowe		
	ogółem	w tym z wc	ogółem	stałe	sezonowe
Hotele					
Ogółem 1995	1 128	897	1 874	1 874	–
1997	1 207	894	2 024	2 024	–
w tym: <sup>a</sup> 1995	239	68	475	475	–
1997	353	88	735	735	–
<sup>b</sup> 1995	328	287	554	554	–
1997	193	168	313	313	–
<sup>c</sup> 1995	536	542	845	845	–
1997	655	637	976	976	–
Motele					
1995	15	15	37	37	–
1997	20	–	56	56	–
Pensjonaty					
1995	4	4	8	8	–
1997	7	6	12	12	–
Domy wycieczkowe					
1995	64	3	206	118	88
1997	53	34	155	70	85
Schroniska młodzieżowe					
1995	48	6	148	148	–
1997	46	6	130	130	–
Zespoły ogólnodostępnych domków turystycznych					
1995	11	11	52	24	28
1997	11	11	52	24	28
Kempingi					
1995	12	6	81	24	57
1997	14	14	84	57	27
Pola biwakowe					
1995	–	–	50	–	50
1997	–	–	50	–	50
Pokoje gościnne					
1995	172	79	435	435	–
1997	101	79	196	196	–
Inne obiekty wykorzystywane dla celów turystycznych					
1995	712	2	1 443	98	1 345
1997	379	176	777	141	636
Ogółem 1995	2 166	1 023	4 334	2 766	1 568
1997	1 832	1 832	3 536	2 710	826

<sup>a</sup> hotele jednogwiazdkowe, <sup>b</sup> hotele dwugwiazdkowe, <sup>c</sup> hotele trzygwiazdkowe.

Ź r ó d ł o: Obliczenia autora wykonane na podstawie sprawozdawczości statystycznej Kt–I za lata 1995–1997.

Dostępne w 1997 r. obiekty turystycznej bazy noclegowej w Łodzi są generalnie średniego standardu. W 1995 r. blisko 53% pokoi nie posiadało wc. W dwa lata później sytuacja w tym zakresie wyraźnie się poprawiła i tylko 33,5% pokoi nie posiadało jeszcze wc. W turystycznej bazie noclegowej Łodzi dość dużą rolę odgrywały obiekty noclegowe działające tylko w sezonie letnim. W 1995 r. stanowiły one 36,2% miejsc noclegowych w mieście, a w 1997 r. jeszcze 23,4%. Oczywiście, pod względem standardu najlepsze warunki oferują gościom hotele, zwłaszcza trzy- i dwugwiazdkowe. Standard pozostałych obiektów noclegowych jest już znacznie gorszy.

### 3. WYKORZYSTANIE TURYSTYCZNEJ BAZY NOCLEGOWEJ ŁODZI W LATACH 1979–1997

#### 3.1. LICZBA OSÓB KORZYSTAJĄCYCH Z NOCLEGÓW

W latach 1979–1989 liczba osób korzystających z turystycznej bazy noclegowej Łodzi była wyrównana i kształtowała się na poziomie 220–250 tys. osób rocznie. Wyraźne załamanie wykorzystania obiektów noclegowych nastąpiło w 1990 r., kiedy liczba korzystających z nich spadła do 167,1 tys. osób (tab. I). Po roku 1990 liczba gości korzystających z obiektów noclegowych miasta powoli rośnie – do 188,5 tys. osób w 1995 r. i 202,4 tys. w 1997 r. Jest ona jednak niższa aniżeli w latach osiemdziesiątych, a zwłaszcza siedemdziesiątych. Goście przyjeżdżający do Łodzi w latach 1979–1989 najczęściej nocowali w hotelach (190–206 tys. rocznie), które obsługiwały 81–85,4% ogółu korzystających z rejestrowanej bazy noclegowej Łodzi. Dopiero w 1990 r. ich udział spadł do 70,8%, co w liczbach bezwzględnych dało niecałe 120 tys. osób nocujących w hotelach. W latach dziewięćdziesiątych nastąpił stopniowy wzrost liczby gości korzystających z hoteli do 141,4 tys. osób w 1995 r. i 151 tys. w 1997 r. Udział hoteli w obsłudze noclegowej gości podniósł się do blisko 75% w roku 1997. Liczby charakteryzujące wykorzystanie hoteli w latach dziewięćdziesiątych nadal są znacząco niższe aniżeli w latach osiemdziesiątych i w końcu lat siedemdziesiątych. Na pozostałe obiekty noclegowe w okresie 1979–1989 przypadało blisko 20% korzystających. W 1990 r. udział ten wzrósł do 30%. W latach dziewięćdziesiątych ustabilizował się na poziomie 25%. Wśród tych obiektów większe znaczenie miały domy i schroniska wycieczkowe z udziałem rzędu 7,9–11,3% w latach 1979–1989, 26,6% w 1990 r. i 8,5–10,1% w okresie 1995–1997. Do 1990 r. istotne znaczenie w obsłudze ruchu turystycznego miały kempingi, pola biwakowe i zespoły domków turystycznych, które obsługiwały 4,1–7,5% gości, jednak w latach 1995–1997 ich udział spadł do poziomu 2,5–3,5%. W latach dziewięćdziesiątych znaczący udział w obsłudze turystów miały jeszcze pokoje gościnne – 3,5–6,9% oraz inne obiekty wykorzystywane dla turystyki – 4,8% (tab. III).



Tabela III

Wykorzystanie rejestrowanej bazy noclegowej w Łodzi w latach 1995–1997  
Exploitation de la base de couchage enregistrée à Łódź dans les années 1995–1997

Rodzaj obiektu, rok	Korzystający		Noclegi		
	ogółem	w tym cudzoziemcy	nominalna liczba noclegów	udzielone noclegi ogółem	w tym cudzoziemcom
Hotele					
Ogółem 1995	141 406	57 155	682 940	232 481	110 694
1997	151 050	57 872	699 707	265 237	104 444
w tym: <sup>a</sup> 1995	37 350	6 651	173 375	66 572	12 437
1997	40 476	11 122	245 783	79 663	20 571
<sup>b</sup> 1995	33 036	14 716	201 586	52 458	23 318
1997	22 033	7 973	106 571	41 828	17 930
<sup>c</sup> 1995	71 020	35 788	307 979	113 451	74 939
1997	88 541	38 777	347 353	143 746	65 943
Motele					
1995	4 064	770	13 505	8 755	1 080
1997	6 252	2 452	20 440	6 594	2 689
Pensjonaty					
1995	432	257	3 152	432	257
1997	905	483	4 380	905	483
Domy wycieczkowe					
1995	7 585	1 120	56 826	25 925	1 817
1997	9 843	1 860	36 838	17 895	3 048
Schroniska młodzieżowe					
1995	8 325	1 084	46 593	16 137	2 371
1997	10 612	756	39 900	20 800	1 448
Zespoły ogólnodostępnych domków turystycznych					
1995	2 560	201	13 044	3 834	469
1997	4 732	815	13 044	6 541	1 368
Kempingi					
1995	1 818	434	17 481	3 383	730
1997	1 825	504	18 332	3 665	776
Pola biwakowe					
1995	428	209	6 100	708	384
1997	437	215	7 650	822	535
Pokoje gościnne					
1995	13 083	5 273	155 963	50 263	15 353
1997	7 083	1 717	71 540	29 671	3 151
Inne obiekty wykorzystywane dla celów turystycznych					
1995	9 064	2 153	37 339	17 395	3 456
1997	9 686	2 392	54 065	24 262	5 308
Ogółem 1995	188 765	68 656	1 032 943	359 313	136 611
1997	202 425	69 066	965 896	376 392	123 250

Źródło i objaśnienia: Jak do tab. II.

Wśród nocujących w rejestrowanej bazie noclegowej Łodzi byli także cudzoziemcy. W 1979 r. stanowili oni 20,4% korzystających z obiektów noclegowych miasta, co w liczbach bezwzględnych wynosiło 50,2 tys. osób. W 2/3 byli to obywatele dawnych państw socjalistycznych. Obcokrajowcy korzystali w 85,2% z hoteli (42,8 tys. osób) i zaledwie w 9,9% z domów i schronisk wycieczkowych (ok. 5 tys. osób) oraz w 4,5% z kempingów i zespołów domków turystycznych (2,3 tys. osób). W okresie stanu wojennego udział cudzoziemców wśród korzystających z rejestrowanej bazy noclegowej Łodzi spadł do 5,3% (tj. 12,9 tys. osób). W tym okresie wśród nocujących w Łodzi obcokrajowców przewagę mieli obywatele państw zachodnich. W latach 1986–1987 nastąpił wzrost liczby cudzoziemców korzystających z noclegów do 25,3 tys. osób, a ich udział wzrósł do 11,8%. Jednak w 1988 r. zanotowano ponowny ich spadek – do 15 tys. osób i 6,5% udziału. Wyraźne ożywienie przyjazdów obcokrajowców do Łodzi nastąpiło dopiero w 1990 r. i nieprzerwanie trwa do 1997 r. W 1990 r. z obiektów noclegowych miasta skorzystało 37,4 tys. cudzoziemców, co stanowiło 22,4% ogółu nocujących. W 1997 r. liczba cudzoziemców korzystających z bazy noclegowej Łodzi wzrosła do 69,1 tys. osób, co stanowiło 34,1% ogółu nocujących. Tak więc w drugiej połowie lat dziewięćdziesiątych liczba cudzoziemców korzystających z rejestrowanej bazy noclegowej Łodzi wzrosła znacząco (o 19 tys. osób) w porównaniu do najlepszego okresu z końca lat siedemdziesiątych. W latach osiemdziesiątych obcokrajowcy aż w 91,5–95,3% korzystali z hoteli, a tylko w 2,5–4,5% z domów i schronisk wycieczkowych, w 1,3–3,3% z kempingów, pół biwakowych i zespołów domków turystycznych, w 0,7–1,9% z ośrodka hotelowo-wczasowego. W 1990 r. wyraźnej zmianie uległa struktura wykorzystania przez obcokrajowców bazy noclegowej Łodzi; udział hoteli spadł do 87,1%, a domów i schronisk wycieczkowych wzrósł do 11,2%. Trend ten utrzymuje się w latach dziewięćdziesiątych. W 1997 r. udział hoteli w obsłudze obcokrajowców zmalał do 83,8%, zaś domów i schronisk wycieczkowych kształtował się na poziomie 3,8%. Znaczący udział w obsłudze noclegowej cudzoziemców w 1997 r. miały pokoje gościnne i inne obiekty wykorzystywane dla turystyki, których udział sięgał prawie 6%. Od 1985 r. wśród cudzoziemców korzystających z obiektów noclegowych Łodzi ponownie przewagę uzyskali obywatele byłych krajów socjalistycznych. W 1997 r. goście z krajów Europy Wschodniej i Środkowej, z wyłączeniem Niemiec i krajów bałkańskich, stanowili 39,8%, a po ich uwzględnieniu udział ten sięgał niemal 60%.

### 3.2. LICZBA UDZIELONYCH NOCLEGÓW

W okresie 1979–1989 w obiektach bazy noclegowej Łodzi udzielano rocznie 700–750 tys. noclegów. Spadek nastąpił dopiero w 1990 r. do poziomu ok. 425 tys. (tab. I). Trend spadkowy utrzymywał się do 1995 r., kiedy to udzielono

tylko 359,3 tys. noclegów; w 1997 r. ogólna wielkość udzielonych noclegów wzrosła do 376,4 tys. Najwięcej noclegów udzielano w hotelach – w latach 1979–1989 od 470 tys. do 540 tys. rocznie. W 1990 r. hotele udzieliły tylko 250 tys. noclegów, a w 1995 r. zaledwie 232,5 tys. Wzrost liczby udzielonych w hotelach noclegów do poziomu 265,2 tys. zarejestrowano dopiero w 1997 r. W końcu lat siedemdziesiątych i w latach osiemdziesiątych udział hoteli w liczbie udzielonych noclegów wahał się od 68,7% do 74,6%, w 1990 r. spadł do 59,1%, w 1995 r. wzrósł do 64,7%, a w 1997 r. osiągnął 70,5%. W okresie 1983–1988 dużą liczbę noclegów udzielano w pokojach gościnnych, ok. 120 tys. rocznie, co stanowiło 16,1–17,2% udziału. Kwaterowano w nich osoby przebywające w Łodzi po 3–4 miesiące, a nawet dłużej. W 1990 r. udział pokoi gościnnych w obsłudze gości był nadal znaczący i wynosił 11%, co dawało ok. 47 tys. noclegów. Tendencja ta utrzymywała się do 1995 r., w którym to w pokojach gościnnych udzielono 50,3 tys. noclegów, co stanowiło 14% udziału ogółu udzielonych w tym roku noclegów. Jednak w 1997 r. znaczenie tego rodzaju obiektów noclegowych w obsłudze turystów w Łodzi radykalnie zmalało. Pokoje gościnne udzieliły 29,7 tys. noclegów, a ich udział osiągnął 7,9%. Warto nadmienić, że w 1979 r. ten rodzaj bazy noclegowej miał w Łodzi znikome znaczenie (1,2% udziału) i obsługiwał zaledwie 9 tys. noclegów. W końcu lat siedemdziesiątych dużo noclegów udzielano w domach i schroniskach wycieczkowych, ok. 115 tys., co stanowiło wtedy 15,8% ogółu udzielonych noclegów. W latach 1983–1990 w obiektach tych udzielano 50–60 tys. noclegów rocznie, co stanowiło 7–8% udziału, a tylko w 1990 r., przy 59 tys. noclegów, udział ich wzrósł do 13,9%. Po roku 1990 znaczenie tych obiektów w obsłudze ruchu turystycznego wyraźnie maleje. W 1995 r. domy i schroniska młodzieżowe udzieliły 42 tys. noclegów, a w 1997 r. już tylko 38,7 tys., co stanowiło jednak 11,7–10,2% udziału. Kempingi, pola biwakowe i zespoły domków turystycznych, które w 1979 r. udzieliły 40 tys. noclegów (5,5% udziału), w latach osiemdziesiątych zmniejszyły liczbę udzielonych noclegów do 26,7–36 tys. rocznie (3,6–5,2% udziału), w 1990 r. przejściowo zwiększyły do 42,5 tys. (10% udziału), by w latach 1995–1997 radykalnie ograniczyć udzielanie noclegów do poziomu 7,9–11 tys. (tj. 2,2–2,9% udziału). Natomiast w ośrodku hotelowo-wczasowym udzielono w 1979 r. ok. 20 tys. noclegów (2,9% udziału), w latach osiemdziesiątych na poziomie 8–9 tys. (1,2–1,3%), a w 1990 r. do 12 tys. noclegów (2,9% udziału). W latach 1995–1997 po przerejestrowaniu ośrodka zasilił on bazę pokoi gościnnych. Początkowo niski udział w liczbie udzielonych noclegów miały obiekty komplementarnej bazy noclegowej, jednak w miarę upływu lat ich znaczenie rosło. W latach 1987–1989 obiekty te udzieliły 2,5 tys. noclegów (0,3% udziału), w 1990 r. już 13,3 tys. (3,1%), w 1995 r. blisko 17,4 tys. (4,8%), a w 1997 r. ponad 24 tys. (6,4%). W analizowanym okresie 1979–1997 wystąpił spadek liczby udzielanych noclegów blisko o połowę, również struktura wykorzystania bazy noclegowej uległa istotnym zmianom (utrzymywało się znaczenie

hoteli, rósł udział komplementarnej bazy noclegowej, natomiast pozostałe obiekty noclegowe traciły na znaczeniu).

W obiektach noclegowych znaczący udział miały noclegi udzielone przybywającym do Łodzi cudzoziemcom. W 1979 r. udzielono im 184,6 tys. noclegów, co stanowiło 25,6% ogółu udzielonych noclegów. Blisko 2/3 noclegów udzielono obywatelom byłych krajów socjalistycznych. W latach osiemdziesiątych liczba udzielonych cudzoziemcom noclegów zmalała do 45–92,5 tys. rocznie, a ich udział do 6,5–12,7%. Początkowo w latach 1983–1984 spadek był bardzo głęboki, do 45–50 tys. (6,5–7,4%), następnie w latach 1986–1987, liczba udzielonych noclegów wzrosła do 91–92,5 tys. (12,3–12,7%), ponownie spadła w roku 1988 do 52,6 tys. (7,2%) i od 1990 r. wyraźnie rośnie; od 88 tys. (20,7% udziału) do 136,6 tys. w 1995 r. (38% udziału). W 1997 r. wystąpiło obniżenie udzielonych obcokrajowcom noclegów do 123,3 tys. (32,8% udziału). Cudzoziemcom udzielano noclegów przede wszystkim w hotelach, których udział wahał się od 96,5% w 1983 r. do 88,3% w 1990 r. i 81–84,7% w latach 1995–1997. W liczbie udzielanych cudzoziemcom noclegów znaczący udział miały domy i schroniska wycieczkowe; w 1979 r. ok. 15 tys. (8,1% udziału), w 1990 r. około 9 tys. (10%), a w latach 1995–1997 w granicach 4,2–4,5 tys. (3–3,6%). W latach dziewięćdziesiątych znaczącą liczbę obcokrajowców, zwłaszcza z byłych państw socjalistycznych, obsługiwały kwatery prywatne i komplementarna baza noclegowa, które w 1995 r. udzieliły cudzoziemcom 18,8 tys. noclegów (13,8% udziału), jednak już w 1997 r. ich znaczenie zmalało, udzieliły bowiem 8,5 tys. noclegów (6,9% ogółu udzielonych cudzoziemcom noclegów). Znaczenie pozostałych obiektów w liczbie udzielanych noclegów obcokrajowcom było znikome i kształtowało się na poziomie 2–3% udziału rocznie.

### 3.3. PRZECIĘTNY CZAS POBYTU W OBIEKTACH NOCLEGOWYCH

Przeciętny czas pobytu gości w rejestrowanych obiektach noclegowych Łodzi wynosił: w okresie 1979–1984 od 2,8 do 2,9 dnia, w latach 1985–1989 od 3,1 do 3,4 dnia, w 1990 zmalał do 2,5 dnia i w 1995–1997 r. wyniósł tylko 1,9 dnia. W badanym okresie zróżnicowanie przeciętnego czasu pobytu gości w poszczególnych obiektach turystycznych było duże. Najkrócej przebywano w hotelach: w okresie 1979–1989 przeciętnie 2,3–2,8 dnia, w 1990 r. tylko 2,1 dnia, a w latach 1995–1997 zaledwie 1,6–1,8 dnia. Podobnie krótko przebywano na kempingach, polach biwakowych i w zespołach domków turystycznych. W tych obiektach przeciętny czas pobytu gości w latach 1979–1989 wynosił zaledwie 2,1–3 dni, w 1990 r. wydłużył się do 3,4 dnia i w okresie 1995–1997 spadł aż do 1,4–1,6 dnia. Domy i schroniska wycieczkowe również charakteryzował w badanym okresie wyraźny spadek przeciętnej długości pobytu; od 2,9 dnia w roku 1983 do 2,1 dnia w 1990 r. i 1,9–2,6 dnia w latach 1995–1997. Tylko w 1979 r.

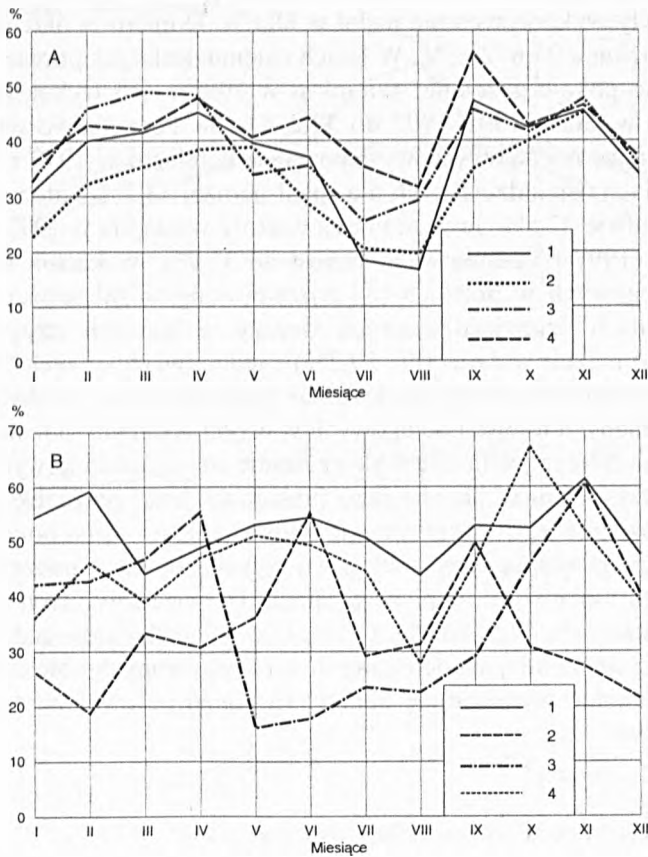
przeciętny czas pobytu w domach i schroniskach wycieczkowych wynosił 4,1 dnia. Długi okres pobytu charakterystyczny był dla gości nocujących w ośrodku hotelowo-wczasowym: od 3 tygodni w 1979 r. do 2,5 tygodnia w 1990 r. (organizowano tu turnusy wypoczynkowe). Podobnie długie pobyty notowano w pokojach gościnnych: od 1 miesiąca w 1979 r. do 3–4 miesięcy w latach osiemdziesiątych i zaledwie 1 tygodnia w 1990 r. oraz 3,8–4,2 dnia w okresie 1995–1997. Natomiast w komplementarnych obiektach noclegowych Łodzi przeciętny czas pobytu gości wzrósł z 2,9 dnia w 1987 r. do 10,4 dnia w 1990 r. i zmalał do 1,9–2,5 dnia w latach 1995–1997. W omawianym okresie 1979–1997 zaznacza się wyraźnie trend spadkowy przeciętnego czasu pobytu gości niemal we wszystkich rodzajach obiektów noclegowych Łodzi.

Przeciętny czas pobytu cudzoziemców w rejestrowanych obiektach noclegowych Łodzi był na ogół dłuższy aniżeli Polaków. W latach 1979–1989 utrzymywał się na poziomie 3,4–4,1 dnia, ale w 1990 r. spadł do 2,3 dnia, a w okresie 1995–1997 obniżył się do poziomu 1,8–2,0 dnia. W latach 1979–1989 w hotelach Łodzi cudzoziemcy przebywali stosunkowo długo: 3,5–4,1 dnia. Jednak w okresie późniejszym zanotowano wyraźny spadek, do 2,3 dnia w 1990 r. i 1,8 dnia w 1997 r. Podobnie wyglądała przeciętna długość pobytów cudzoziemców w domach i schroniskach wycieczkowych; w latach 1979–1989 wynosiła ok. 3 dni, w 1990 r. spadła do 2,2 dnia, w 1995–1997 do 1,7–1,9 dnia. Obcokrajowcy najkrócej przebywali na kempingach, polach biwakowych i w zespołach domków turystycznych, przeciętnie 1,2–1,6 dnia. Od 1988 r. czas ten nieco wydłużył się, ale nie przekroczył 2 dni. Najdłużej w latach osiemdziesiątych, od 1 do 1,5 tygodnia, trwały pobyty cudzoziemców w ośrodku hotelowo-wczasowym. W latach dziewięćdziesiątych tak długich pobytów nie notowano w żadnym obiekcie noclegowym Łodzi. Nawet w pokojach gościnnych i innych obiektach wykorzystywanych dla turystyki przeciętny czas pobytu nie przekroczył 2,5 dnia. Reasumując należy stwierdzić, że w badanym okresie przeciętna długość pobytów cudzoziemców w obiektach noclegowych Łodzi wykazywała większą dynamikę spadku, aniżeli miało to miejsce w odniesieniu do Polaków.

#### 3.4. PRZECIĘTNE WYKORZYSTANIE MIEJSC NOCLEGOWYCH

W analizowanym okresie 1979–1997 poziom wykorzystania posiadanych miejsc noclegowych w rejestrowanych obiektach turystycznych Łodzi był zmienny. Szczególnie wysoki był w latach 1979–1989, kiedy wykorzystanie obiektów kształtowało się na poziomie 2/3–3/4 ich zdolności noclegowych. Wyraźne obniżenie wykorzystania posiadanych miejsc noclegowych zanotowano już w 1990 r., które wyniosło tylko 41,5%, a zwłaszcza w 1995 r. kiedy było najniższe (34,8%). W 1997 r. zaobserwowano niewielki wzrost – do 39% (rys. 4). W latach 1979–1997 wykorzystanie możliwości noclegowych poszczególnych rodzajów obiektów kształtowało się na różnych poziomach. Najwyższe





Rys. 4. Poziom wykorzystania turystycznych obiektów noclegowych (miejsc noclegowych) w Łodzi w 1997 r.

A – Poziom wykorzystania hoteli (miejsc noclegowych) w Łodzi w 1997 r. 1 – hotele ogółem, 2 – hotele jednogwiazdkowe, 3 – hotele dwugwiazdkowe, 4 – hotele trzygwiazdkowe); B – poziom wykorzystania obiektów pozahotelarskich (miejsc noclegowych) w Łodzi w 1997 r. 1 – domy i schroniska wycieczkowe, 2 – pokoje gościnne, 3 – ogólnodostępne domki turystyczne, kempingi i pola biwakowe, 4 – inne obiekty wykorzystane dla turystyki

Dessin 4. Niveau de l'exploitation des objets touristiques de couchage (des lieux de couchage) à Łódź en 1997

A – Niveau de l'exploitation des hôtels (des lieux de couchage) à Łódź en 1997 1 – hôtels au total, 2 – hôtels à une étoile, 3 – hôtels à deux étoiles, 4 – hôtels à trois étoiles; B – Niveau de l'exploitation des objets touristiques (des lieux de couchage) autres que les hôtels à Łódź en 1997

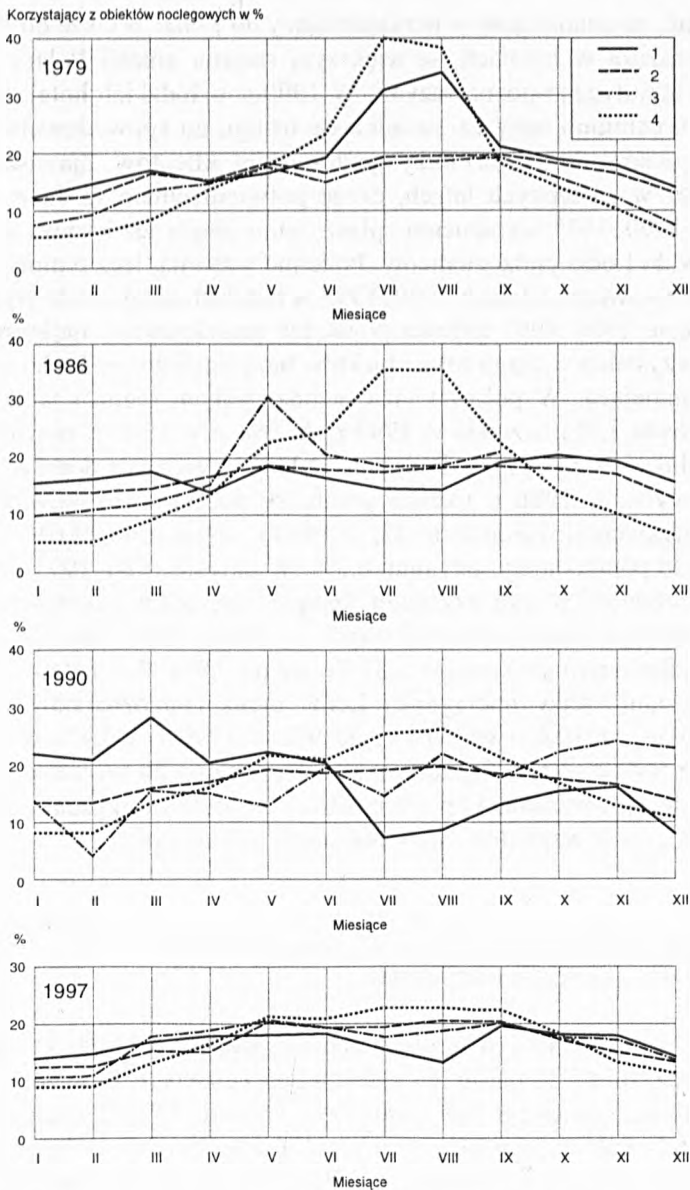
1 – maisons et abris d'excursion, 2 – chambres à louer dans les maisons privées, 3 – maisons touristiques accessibles à tout le monde, campings et champs de bivoac, 4 – autres objets servant le tourisme

było w okresie 1979–1990 w przypadku kempingów, pól biwakowych i zespołów domków turystycznych: w latach 1979–1987 wynosiło pełne 100%. Skutkiem tego było powiększenie w 1988 r. liczby miejsc w tych obiektach, które

w 1990 r. były wykorzystywane nadal w 88,6%. Dopiero w okresie 1995–1997 spadło do poziomu 21,6–28,3%. W latach osiemdziesiątych prawie w 100% wykorzystywano pokoje gościnne, natomiast w 1990 r. ich wykorzystanie spadło do 56,6%, a w latach 1995–1997 do 32,2–41,5%. Początkowo wysoki poziom obłożenia miejsc noclegowych występował w hotelach: w 1979 r. na poziomie 81,0%, w latach osiemdziesiątych nie spadł poniżej 73,2%, natomiast w 1990 r. osiągnął zaledwie 37,5%. Jeszcze niższa wartość wystąpiła w 1995 r., 34%; dwa lata później (1997 r.) odnotowano wzrost do 37,9%. Wskaźnik wykorzystania miejsc noclegowych w hotelach był zróżnicowany w zależności od ich standardu. W latach dziewięćdziesiątych wyższy w hotelach trzygwiazdkowych (36,8–41,4%) aniżeli w dwu- (26–39,2%) i jednogwiazdkowych (38,4–32,4%). W domach i schroniskach wycieczkowych wykorzystywano w skali roku od 1/3 do 1/2 posiadanych miejsc noclegowych w całym badanym okresie. Na podobnym poziomie utrzymywało się wykorzystanie miejsc noclegowych w ośrodku hotelowo-wczasowym w okresie jego funkcjonowania, po przekwalifikowaniu na pokoje gościnne jego wykorzystanie obniżyło się do nieco poniżej 40%. Natomiast komplementarną bazę noclegową wykorzystywano początkowo na poziomie 1/5 jej możliwości, dopiero w latach dziewięćdziesiątych poprawiło się jej wykorzystanie do 44,9–46,6%. Generalnie w latach dziewięćdziesiątych poziom wykorzystania miejsc noclegowych w rejestrowanych obiektach turystycznych Łodzi bardzo wyraźnie się obniżył (o ponad połowę) w stosunku do lat wcześniejszych.

### 3.5. SEZONOWOŚĆ WYKORZYSTANIA OBIEKTÓW NOCLEGOWYCH

Wykonana dla lat 1979–1997 analiza wykorzystania obiektów noclegowych Łodzi w ciągu roku wskazuje na brak wyraźnie zaznaczającej się sezonowości w ich użytkowaniu. W miarę upływu lat nawet to słabe sezonowe zróżnicowanie wykorzystania obiektów noclegowych w Łodzi ulega coraz wyraźniejszemu zatarciu (rys. 5). Rejestrowana baza noclegowa miasta, w której hotele obsługiwały, w zależności od roku, 70,8–85,4% gości, była użytkowana niemal identycznie jak obiekty hotelowe w całym kraju. W Polsce obiekty noclegowe zlokalizowane w dużych miastach, zwłaszcza hotele, dotychczas wykorzystywano niemal równomiernie w ciągu całego roku, a decydujący wpływ na to miała dominacja „turystyki służbowej” i wycieczkowej oraz częściowo niewystarczająca podaż miejsc noclegowych. Wykorzystanie obiektów noclegowych w Łodzi w porównaniu z całym krajem różni się większym spadkiem udziału sezonu letniego (lipca i sierpnia), zwłaszcza w ostatnich latach (1990–1997). Pewne różnice obserwuje się także w wykorzystaniu przez cudzoziemców obiektów noclegowych Łodzi i Polski. W tym przypadku w miesiącach letnich (od czerwca do września) zaznaczył się zwiększony ich udział w przyjazdach. Można



Rys. 5. Krzywe sezonowości wykorzystania obiektów noclegowych w Łodzi i hoteli w Polsce w latach 1979–1997

1 – ogółem nocujący w Łodzi, 2 – ogółem nocujący w hotelach w Polsce, 3 – cudzoziemcy nocujący w Łodzi, 4 – cudzoziemcy nocujący w hotelach w Polsce

Dessin 5. Courbes du caractère saisonnier de l'exploitation des objets de couchage à Łódź et des hôtels en Pologne dans les années 1979–1990

1 – découchants à Łódź au total, 2 – découchant dans les hôtels en Pologne au total, 3 – étrangers découchant à Łódź, 4 – étrangers découchant dans les hôtels en Pologne

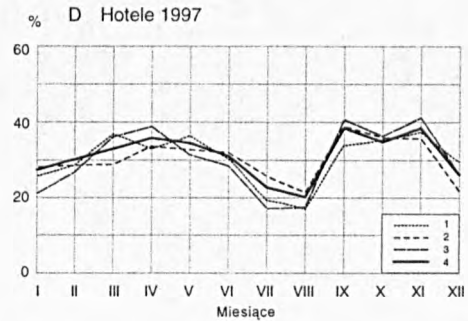
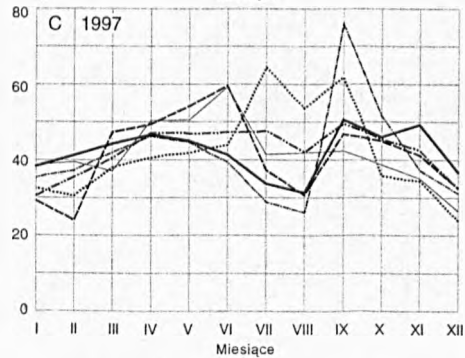
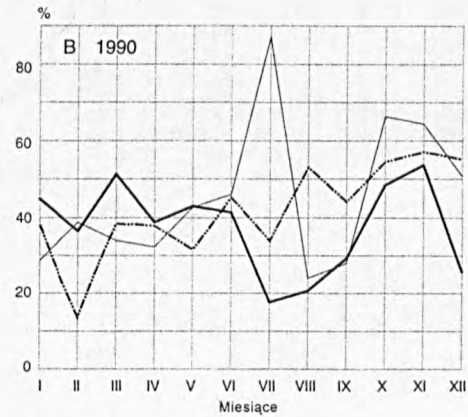
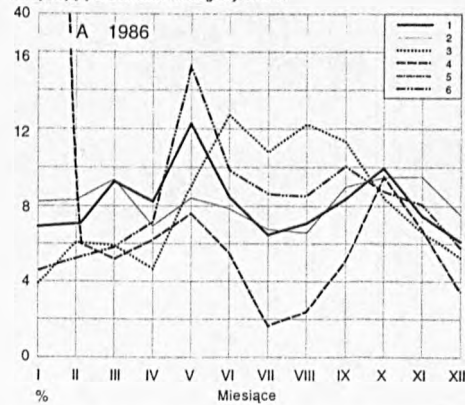
zatem sądzić, że obcokrajowcy przyjeżdżający do Łodzi, a także do Polski, i nocujący zwłaszcza w hotelach, w większym stopniu aniżeli Polacy kierują się motywami turystyczno-poznawczymi. W 1990 r. w łódzkich hotelach w sposób radykalny urealniono ceny za świadczone usługi, co spowodowało w połowie tego roku (w sezonie letnim) duży spadek liczby klientów. Zjawisko to wystąpiło również w następnych latach, czego potwierdzeniem są dane dla 1997 r. W okresie 1990–1997 wyraźnemu spłaszczeniu uległa też krzywa sezonowości przyjazdów do Łodzi cudzoziemców. Podobne wahania, lecz o mniejszej amplitudzie, obserwowano w latach 1990–1997 w hotelach całej Polski (rys. 5).

W okresie 1986–1997 różnica pomiędzy najłabszym i najlepszym poziomem wykorzystania w ciągu roku obiektów bazy noclegowej Łodzi wykazywała tendencję malejącą. W połowie lat osiemdziesiątych różnica ta w przypadku hoteli wynosiła 3,1%, wzrosła w 1990 r. do 9%, a w 1997 r. powróciła niemal do poprzedniego stanu 3,9%. Podobnie było w przypadku domów i schronisk wycieczkowych; w 1986 r. różnica pomiędzy miesiącem o największej i najmniejszej frekwencji wyniosła 6,1%, w 1990 r. wzrosła do 12,6%, a w 1997 r. powróciła do poprzedniego poziomu 6,3%. W okresie 1986–1997 zmalały również roczne różnice w wykorzystaniu kempingów, pól biwakowych i zespołów ogólnodostępnych domków turystycznych – z 9% w 1986 r. do 7,8% w 1997 r., a w przypadku pokoi gościnnych z 37,3% aż do 9,9%. Również roczne różnice w wykorzystaniu bazy noclegowej Łodzi przez cudzoziemców wykazywały trend spadkowy z 10,6% w 1986 r. do 9% w 1990 r. i 4,4% w 1997 r. Zamieszczone wykresy (rys. 6) jednoznacznie wskazują na wyraźnie występującą tendencję do spłaszczania krzywych sezonowości wykorzystania bazy noclegowej Łodzi, co ze względów ekonomicznych jest korzystne.

### 3.6. STRUKTURA DEMOGRAFICZNA GOŚCI KORZYSTAJĄCYCH Z OBIEKTÓW NOCLEGOWYCH ŁODZI W 1990 r.

Wśród osób nocujących w obiektach turystycznych Łodzi w 1990 r. przeważali mężczyźni (71% ogółu nocujących gości), zwłaszcza w wieku 26–45 lat (42,8%). Udział kobiet był dużo mniejszy i wynosił 29%. Z noclegów najczęściej korzystały kobiety w wieku 16–45 lat (24,6% udziału). W bazie noclegowej Łodzi w ogóle nie zarejestrowano w 1990 r. dzieci do lat dziesięciu oraz niezmiernie małe udziały (poniżej 1%) osób w wieku emerytalnym. Potwierdza to wcześniejszy wniosek, że obiekty noclegowe Łodzi obsługują głównie „turystykę służbową”. Potwierdzają to również badania ankietowe przeprowadzone w obiektach noclegowych Przedsiębiorstwa Turystycznego „Łódź” (B i e n i e k 1994). Cele podróży związane z interesami i szkoleniami były powodem odwiedzin Łodzi 71,7% gości krajowych i 55,1% gości zagranicznych. Natomiast cele turystyczne przyciągnęły 7,8% gości krajowych i 15,4% gości zagra-

korzystający z obiektów noclegowych w %

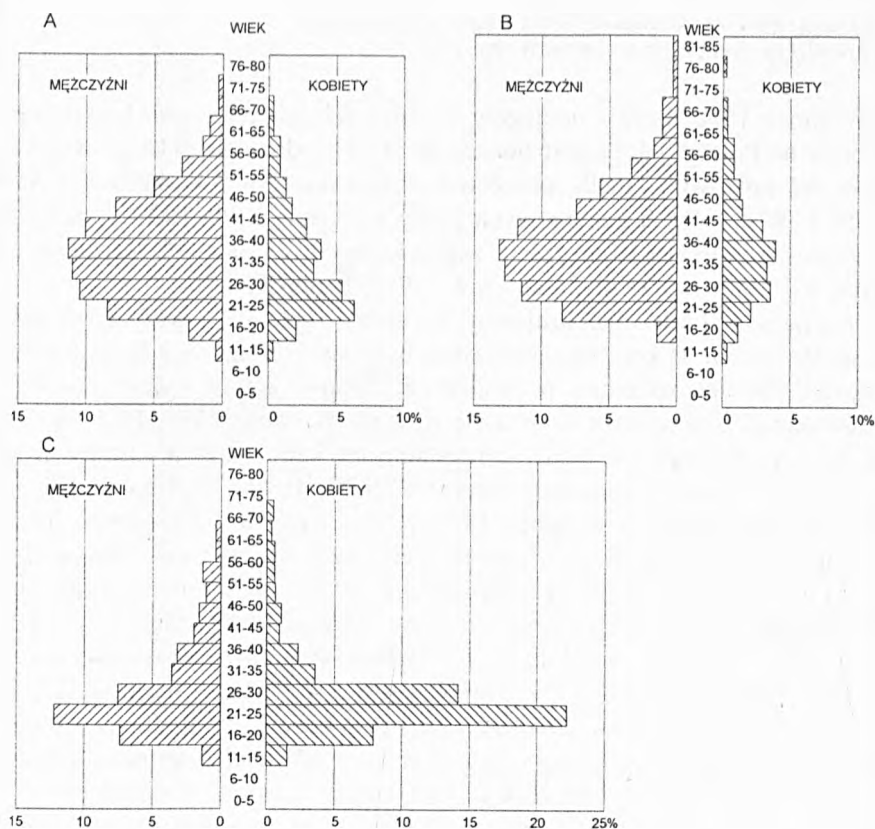


Rys. 6. Krzywe sezonowości wykorzystania poszczególnych grup turystycznych obiektów noclegowych w Łodzi w latach 1986–1997  
 Oznaczenia dla rys. A–C: 1 – hotele, 2 – domy i schroniska wycieczkowe, 3 – zespoły ogólnodostępnych domków turystycznych, kempingi i pola biwakowe, 4 – pokoje gościnne (kwatery prywatne), 5 – inne obiekty wykorzystane dla turystyki, 6 – goście cudzoziemscy; oznaczenia dla rys. D: 1 – hotele jedno-gwiazdkowe, 2 – hotele dwugwiazdkowe, 3 – hotele trzygwiazdkowe, 4 – hotele ogółem

Dessin 6. Courbes du caractère saisonnier de l'exploitation des groupes particuliers des objets de couchage à Łódź dans les années 1986–1997  
 Désignations pour les dessins A, B, C: 1 – hôtels, 2 – maisons et abris d'excursion, 3 – ensembles des maisons touristiques accessibles à tout le monde, campings et champs de bivouac, 4 – chambres à louer dans les maisons privées, 5 – autres objets servant le tourisme, 6 – hôtes étrangers. Désignations pour le dessin D: 1 – hôtels, à une étoile, 2 – hôtels à deux étoiles, 3 – hôtels à trois étoiles, 4 – hôtels au total



nicznych. Sporządzona tzw. piramida płci i wieku osób nocujących w Łodzi (rys. 7A) w sposób graficzny obrazuje silną deformację ich struktury demograficznej. Ciekawe, że prawie we wszystkich obiektach noclegowych następuje wśród gości podobny typ zdeformowanej struktury płci i wieku, zarówno w hotelach, jak i na kempingach, polach biwakowych, w zespołach domków turystycznych, w pokojach gościnnych, a także w bazie komplementarnej. Uogólnieniem graficznym stopnia zdeformowania struktury demograficznej gości nocujących w wymienionych obiektach jest piramida płci i wieku reprezentująca osoby nocujące w hotelach (rys. 7B). Zdecydowanie inną klientelę miały w ro-



Rys. 7. Struktura płci i wieku gości nocujących w turystycznych obiektach noclegowych w Łodzi w 1990 r.

A – ogółem, B – w hotelach, C – w domach i schroniskach wycieczkowych

Dessin 7. Structure du sexe et de l'âge des hôtes passant la nuit dans les objets touristique de couchage à Łódź en 1990

A – au total, B – dans les hôtels, C – dans les maisons et les abris d'excursion

ku 1990 tylko domy i schroniska wycieczkowe (rys. 7C). Wśród osób tutaj nocujących przeważały kobiety (58,2% udziału) w wieku 16–30 lat (47,7%), udział mężczyzn wynosił 41,8%. Podobnie jak w przypadku kobiet, również wśród mężczyzn przeważały osoby w wieku 16–30 lat (27,1%). Z tego typu bazy noclegowej korzystały najczęściej osoby odbywające podróże krajoznawcze po Polsce, młodzi ludzie przyjeżdżający do Łodzi w różnych celach (interesy, kształcenie), często handlowych (także obywatele byłych krajów socjalistycznych). Stąd też bierze się odmienna struktura demograficzna gości nocujących w 1990 r. w domach i schroniskach wycieczkowych miasta.

### 3.7. ZASIĘG ODDZIAŁYWANIA PRZESTRZENNEGO OBIEKTÓW BAZY NOCLEGOWEJ ŁODZI W LATACH 1990–1997

W latach 1990–1997 z noclegów w obiektach turystycznych Łodzi korzystali zarówno Polacy, jak i cudzoziemcy. W 1990 r. udział gości krajowych sięgał 77,6%. W kolejnych latach udział ten zmalał do 63,6% w 1995 r. i 65,9% w 1997 r. W obiektach noclegowych Łodzi w okresie 1990–1997 stopniowo na znaczeniu zaczęli zyskiwać goście zagraniczni. W 1990 r. ich udział wynosił 22,4%, w 1995 r. wzrósł do 36,4%, a w 1997 r. wyniósł 34,1%.

Nocujący w Łodzi obcokrajowcy pochodzili niemal ze wszystkich krajów świata. W 1990 r. 44 kraje reprezentowane były przez co najmniej 50 osób (rys. 8). Blisko 86,4% cudzoziemców pochodziło z Europy i krajów byłego ZSRR. Ten wysoki udział Europy utrzymywał się również w latach 1995–1997 (tab. IV). Najczęściej z noclegów w Łodzi korzystali mieszkańcy państw Europy Środkowo-Wschodniej (kraje ościenne), których udział w 1990 r. wyniósł 46,8% ogółu gości cudzoziemskich, a w latach 1995–1997 wzrósł do 55,4–56,9%. Spośród obywateli krajów ościennych w rejestrowanej bazie noclegowej Łodzi w 1990 r. gościło najwięcej Niemców (22,3%), Rosjan (8%) i przedstawicieli innych narodów byłego ZSRR (9,8%), oraz Czechów i Słowaków (2,8%). W latach 1995–1997 udział Niemców spadł do 17,3–17,6%, a wzrósł Rosjan do poziomu 16,4–23,4%, Ukraińców 7,8–10,3%, Białorusinów 1,8–5,5% i Litwinów 2,7–4,0% oraz Czechów i Słowaków 2,6–3,1%. Goście z Europy Zachodniej i Północnej stanowili w 1990 r. 34,0% ogółu nocujących w Łodzi cudzoziemców. Ich udział w latach 1995–1997 spadł do 25,4–27%. Z krajów Europy Zachodniej w 1990 r. i 1997 r. najliczniej Łódź odwiedzali Włosi (5,2–4,6%), Francuzi (4,6–4,7%), Brytyjczycy (4,1–3,8%), Holendrzy (2,8–3,7%) i Austriacy (2,8–1,9%). Początkowo znaczący udział obywateli pochodzących z krajów skandynawskich, który w 1990 r. wyniósł 10,3%, zmalał w 1995 r. do 4,9%, a w 1997 r. do 4,5%. Spośród mieszkańców pozostałych kontynentów w 1990 r. najczęściej w Łodzi rejestrowano obywateli różnych państw Azji (7%) oraz Stanów Zjednoczonych (3,7%) i Kanady (1,1%). W latach 1995–1997 udział gości z Ameryki Północnej



Rys. 8. Kraje pochodzenia gości cudzoziemskich korzystających z turystycznej bazy noclegowej w Łodzi w 1990 r.

Dessin 8. Pays d'origine des hôtes étrangers profitant de la base touristique de couchage à Łódź en 1990

ustabilizował się na poziomie 3,2–2,9%. Z Afryki (głównie północnej) w 1990 r. pochodziło 1% osób odwiedzających Łódź, a z Australii i Ameryki Południowej po 0,4%. W latach 1990–1997 wśród obcokrajowców nocujących w Łodzi najliczniej byli zatem reprezentowani obywatele państw ościennych i Europy Zachodniej. Im dalej znajdujący się kraj od Łodzi, tym mniejsza liczba obywateli reprezentowana była w obiektach noclegowych miasta.

Tabela IV

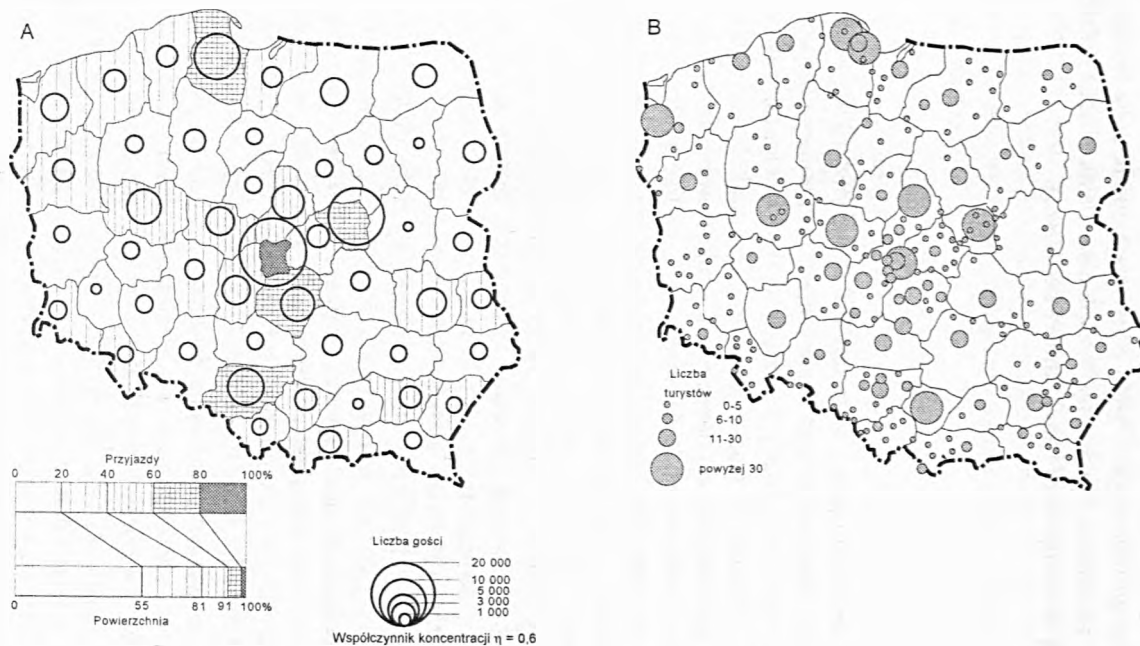
Pochodzenie gości korzystających z turystycznej bazy noclegowej w Łodzi w latach 1990–1997  
 Origine des hôtels profitant de la base touristique de couchage à Łódź dans les années 1990–1997

Wyszczególnienie	Korzystający w latach					
	1990		1995		1997	
	liczba osób	odsetki	liczba osób	odsetki	liczba osób	odsetki
Ogółem	167 100	100,0	188 569	100,0	201 796	100,0
Polacy	129 693	77,6	120 025	63,6	132 981	65,9
Cudzoziemcy	37 407	22,4	68 544	36,4	68 915	34,1
z krajów ościennych, w tym:	16 098	9,7	38 004	20,2	39 169	19,4
Niemcy	8 342	5,0	11 856	6,3	12 118	6,0
Czesi i Słowacy	1 098	0,7	1 665	0,9	2 134	1,1
Rosjanie, Ukraińcy, Białorusini, Litwini	6 658	4,0	24 483	13,0	24 917	12,3
z krajów Europy Północnej i Zachodniej	12 721	7,6	17 405	9,2	18 405	9,2
z krajów Ameryki Północnej	1 795	1,1	2 193	1,2	1 983	1,0
z pozostałych krajów	6 793	4,0	10 942	5,8	9 110	4,5

Ź r ó d ł o: Opracowanie na podstawie kwerendy w obiektach noclegowych dla 1990 r. i sprawozdawczości statystycznej za lata 1995–1997.

Goście krajowi korzystający w 1990 r. z noclegów w turystycznych obiektach noclegowych Łodzi (łącznie 129,7 tys. osób) pochodzili ze wszystkich województw. Najliczniej reprezentowani byli mieszkańcy Łodzi, którzy stanowili aż 11,6% ogółu nocujących gości krajowych. Na pozostałe miasta województwa łódzkiego przypadało już zaledwie 1,9%. Wśród osób nocujących w Łodzi wysokie udziały mieli mieszkańcy województw ościennych (skierniewickiego, płockiego, konińskiego, sieradzkiego, piotrkowskiego), którzy łącznie stanowili 15,3% gości. Wysokie udziały wśród nocujących w obiektach turystycznych Łodzi mieli również mieszkańcy trzech silnie zurbanizowanych województw: warszawskiego (9,8%), gdańskiego (7%) i katowickiego (4,8%), a ich łączny udział wyniósł 21,6%. Z wymienionych grup województw stanowiących 14,2% powierzchni kraju pochodziła przeszło połowa (50,4%) krajowych gości nocujących w obiektach turystycznych miasta. Dobrze to ilustruje stosunkowo wysoka wartość wskaźnika koncentracji  $\eta = 0,6$  (rys. 9A).

Dla 1990 r. dokonano w sposób losowy wypisu miejsc stałego zamieszkania 1608 gości krajowych nocujących w obiektach turystycznych Łodzi. Pochodzili



Rys. 9. Miejsca zamieszkania gości krajowych korzystających z turystycznych obiektów noclegowych w Łodzi w 1990 r.

A – mapa koncentracji miejsc zamieszkania (wg województw) ogółu gości krajowych (129,7 tys.) korzystających z turystycznych obiektów noclegowych w Łodzi w 1990 r.; B – miejsca zamieszkania gości krajowych (próba losowa  $n = 1608$  osób) korzystających z turystycznych obiektów noclegowych w Łodzi w 1990 r.

Dessin 9. Lieux d'habitation des hôtes du pays profitant des objets touristiques de couchage à Łódź en 1990

A – carte de concentration des lieux d'habitation (selon les voïvodies) du total des hôtes du pays profitant des objets touristiques de couchage à Łódź en 1990 (129,7 mille); B – lieu d'habitation des hôtes du pays (donées obtenues par recours au hasard ( $n = 1608$  personnes) profitant des objets touristiques de couchage à Łódź en 1990



oni z 278 miejscowości. Ilustruje to rys. 9B. Najwięcej gości (poza Łodzią) pochodziło z największych miast kraju: Warszawy, Poznania, Krakowa, Gdańska, Gdyni, Szczecina oraz dwóch mniejszych, ale dość blisko Łodzi położonych miast: Płocka i Konina. Natomiast stosunkowo niewiele osób nocujących w roku 1990 r. w obiektach turystycznych Łodzi pochodziło z dobrze rozwiniętego gospodarczo regionu Górnego i Dolnego Śląska. Najwięcej jednak osób nocujących w Łodzi zamieszkiwało na stałe położony w zapleczu miasta obszar Polski Środkowej (tj. wschodnią Wielkopolskę i zachodnie Mazowsze).

#### 4. WNIOSKI

Zgromadzone dużym nakładem pracy materiały źródłowe weryfikują w sposób pozytywny możliwości przeprowadzenia analizy ilościowej zmienności wielkości, struktury, wykorzystania i lokalizacji turystycznej bazy noclegowej w Łodzi w latach 1979–1997. Natomiast trudno dziś podjąć jakiegokolwiek analizy wyjaśniające w zakresie społecznym i ekonomicznym zarejestrowane fakty ujawniające się w analizie zebranych danych ilościowych. Aby podjąć analizę jakościową, potrzebne są z kolei szerokie badania prowadzone we współpracy (ankiety) i przy pełnym udostępnieniu danych gromadzonych w poszczególnych obiektach bazy noclegowej Łodzi (m.in. wypis z ksiąg meldunkowych itp.). Dopiero te dane umożliwiają analizę i typologię klienteli łódzkich obiektów noclegowych, identyfikację przestrzenną obszarów rynkowych łącznie z ich segmentacją i charakterystyką demograficzną, społeczną i psychologiczną, co powinno być podstawą do przemyślanych działań marketingowych.

Pod względem wielkości turystyczna baza noclegowa Łodzi, dużego centrum miejskiego w środkowej Polsce, jest skromna. Problem jej rozwoju, m.in. poprzez budowę nowych obiektów noclegowych, zwłaszcza hotelowych, wymaga głębszego przemyślenia, a co ważniejsze przeprowadzenia badań w zakresie lokalizacji, stanu wykorzystania i charakterystyki klientów turystycznej bazy noclegowej Łodzi. W zakresie lokalizacji obiektów noclegowych w latach dziewięćdziesiątych występuje wyraźna tendencja (zob. rys. 2 i 3) do otwierania małych obiektów poza strefą centralną miasta (ale nie bezpośrednio w jego strefie peryferyjnej). W 1990 r. (w porównaniu z latami siedemdziesiątymi i osiemdziesiątymi) wyraźnie pogorszyły się parametry wykorzystania turystycznej bazy noclegowej Łodzi. W latach dziewięćdziesiątych niski poziom wartości parametrów wykorzystania tej bazy wykazywał wyraźną tendencję do utrwalania się. Turystyczna baza noclegowa Łodzi służy przede wszystkim gościom odwiedzającym miasto w celach służbowych, co preferowało przyjazdy ludzi młodych i w średnim wieku, w tym blisko 3/4 mężczyzn. Zasięg oddziaływania przestrzennego obiektów noclegowych Łodzi jest stosunkowo rozległy terytorial-

nie, jednak podstawowa klientela zakładów noclegowych miasta pochodziła z krajów i województw ościennych.

Zmiany ustrojowe w Polsce zachodzące po 1989 r. radykalnie zmieniły funkcję turystyki, ze społecznej na ekonomiczną. To umożliwiło turystycznym obiektom noclegowym w pełni komercyjną działalność, a jednocześnie spowodowało powiększenie obszaru konkurencji, ryzyka i niepewności działających w warunkach gospodarki rynkowej zakładów noclegowych. Niezbędne stają się zatem pogłębione analizy wykorzystania obiektów noclegowych, zarówno w skali jednostkowej, jak i całego miasta, które pozwolą na lepsze rozpoznanie wielkości i struktury zapotrzebowania na miejsca i noclegi w turystycznej bazie noclegowej Łodzi.

Prof. dr hab. Andrzej Matczak  
Katedra Geografii Miast i Turyzmu  
Uniwersytet Łódzki  
al. Kościuszki 21  
90-418 Łódź

Wpłynęło:  
14 września 1998 r.

## RÉSUMÉ

Les matériaux de source, accessibles actuellement et provenant de l'observation de terrain et des rapports statistiques, rendent possible l'analyse, en conception dynamique, de la grandeur, de la formation et de la localisation de base de couchage à Łódź. Cependant impossibles sont les recherches minutieuses ou les examens d'enquête propres dans les objets de la base touristique de couchage, qui permettraient d'identifier approximativement les terrains de marché et la structure démographique, sociale et psychographique des clients découchants dans objets. L'analyse faite dans cette sphère pour l'an 1990 seulement esquisse ce problème.

La grandeur de la base de couchage à Łódź, grand centre urbain au centre de la Pologne, est modeste (3,5 mille lieux environ). Le problème de son développement, p. ex., par la construction de nouveaux objets, avant tout hôteliers, exige des réflexions profondes et des recherches détaillées sur la localisation, l'état d'exploitation et la caractéristique des clients de la base touristique de couchage à Łódź. Quant à la localisation des objets de couchage dans les années quatre-vingt-dix, se fait voir la tendance assez sensible d'ouvrir de petits objets en dehors de la zone centrale de ville (v. les dessins 2 et 3), mais pas directement dans sa zone périphérique, c. à d., sur le terrain passager éloigné 3–5 km du centre. En 1990, les paramètres de l'exploitation de la base de couchage ont empiré par rapport aux années soixante-dix et quatre-vingts. Dans les années quatre-vingt-dix, le bas niveau de valeur des paramètres de l'exploitation de cette base démontrait la distincte tendance de s'affermir (v. les dessins 4–6). La base touristique de couchage à Łódź sert avant tout les hôtels visitant la ville dans les buts de service, qui sont le plus souvent les jeunes gens ou à l'âge non avancé. Ce sont les hommes qui dominent (3/4 de clients à peu près, v. le dessin 7). L'étendue territoriale de l'influence spatiale des objets de couchage à Łódź est relativement vaste, cependant la clientèle fondamentale des objets de couchage ne venait que des pays avoisinants (v. le tableau 4 et le dessin 8) et des voïvodies voisins (v. le dessin 9).

*Traduit par Lucjan Kowalski*

## SUMMARY

Presently available materials coming from field observation and current statistics make it possible to carry out a dynamic analysis of the size, structure, education and localization of the tourist night accommodation in Lodz. At present it is not possible to conduct a more detailed questionnaire survey about the tourist night accommodation places, which would allow us to identify the market areas and the demographic, social and psychographic structure of the clients spending nights at these places. The analysis carried out for the year 1990 barely outlines the problem.

As far as the size is concerned, the tourist night accommodation in Lodz, a large city in central Poland, is small (c. 3.5 thousand places). The problem of its development, through, among other things, building new objects, especially hotels, requires thorough consideration, and what is more important, conducting a more detailed research into the localization, exploitation and the characteristics of the clients of the tourist night accommodation in Lodz. As far as the localization of the night accommodation objects is concerned, in the 1990s a clear tendency can be observed (Fig. 2 and 3) to open small objects outside the central zone of the city (but not immediately in its suburban zone), in the so called transitional area (3–5 km from the centre). In 1990, compared with the 1970s and 1980s, the parameters of exploiting the tourist night accommodation of Lodz clearly worsened. In the 1990s the low level of the parameters' values clearly pointed to the tendency to acquire a fixed character (Fig. 4–6). The tourist night accommodation of Lodz serves mainly visitors coming to the city on business, which means young and middle-aged people, 75% of them male (Fig. 7). The area of the spatial influence of the night accommodation objects in Lodz is relatively large, yet most hotel guests arrive from neighbouring countries (Table IV, Fig. 8) and voievodships.

*Translated by Ewa Mossakowska*