

Powstanie i rozwój geografii turystyki w Łodzi

1. Wstęp

Poznanie i opis świata jest jednym z głównych celów wszelkich badań geograficznych od starożytności po współczesność. Cel ten, różnorodnie rozumiany w różnych okresach rozwoju geografii, zaowocował w XIX w. m.in. powstaniem bardzo praktycznego nurtu badawczego nazywanego w Polsce krajoznawstwem. Propagatorami tego nurtu, który zakładał wszechstronne poznawanie (w czasie wypraw i wycieczek) i rozumienie otaczającego krajobrazu, ale również przywiązanie do własnego kraju lub regionu, byli Stanisław Staszic (1755–1826) i Wincenty Pol (1807–1872). Drugi z wymienionych kierował pierwszą w Polsce, a drugą w Europie, uniwersytecką Katedrą Geografii, powołaną w 1849 r. w Uniwersytecie Jagiellońskim w Krakowie. O ile Wincentego Pola uznaje się w Polsce za twórcę krajoznawstwa naukowego, to niezaprzeczalnym ojcem geografii turystyki w naszym kraju był Stanisław Leszczycki (1907–1996). To właśnie on w 1937 r. zdefiniował istotę geografii turystyki jako: „naukowe określenie walorów turystycznych krajobrazu, a zarazem ustalenie racjonalnego wykorzystania tego waloru” (JACKOWSKI 1992).

Przypominamy te fakty i definicje, niezależnie od ich aktualności, bowiem miały one ogromny wpływ na rozwój współczesnej geografii turystyki w całej Polsce, w tym również w łódzkim ośrodku geograficznym, którego rozwój związany jest z powołaniem w 1945 r. Uniwersytetu Łódzkiego.

Dorobek naukowy, kierunki badawcze, a także rozwój kadrowy geografii turystyki w Polsce są w ostatnich latach systematycznie monitorowane zarówno w skali całego kraju, jak i poszczególnych ośrodków naukowych. Pierwszym opracowaniem prezentującym w sposób całościowy proble-

The Origins and Development of Tourism Geography in Łódź

1. Introduction

To study and describe the world has been one of the main objectives of geography from antiquity to the present day. This aim has been understood differently at different periods, and in the 19th c. in Poland it resulted in a new, very practical type of study, called tourism geography. The propagators of this new trend, which assumed not only a comprehensive study and understanding of the surrounding landscape (during journeys and excursions) but also an emotional attachment to one's own country or region, were Stanisław Staszic (1755–1826) and Wincenty Pol (1807–1872). The latter was head of the Department of Geography at the Jagiellonian University in Kraków which had been opened in 1849 as the first in Poland and second in Europe. Although Wincenty Pol is known as the creator of the academic study of tourism in Poland, the unquestionable father of tourism geography was Stanisław Leszczycki (1907–1996). It was he who in 1937 described its goal as “defining academically landscape tourism assets and at the same time establish rational ways to exploit them” (JACKOWSKI 1992).

We would like to refresh those facts and definitions, regardless of their appropriateness for today, because they have greatly influenced the development of contemporary tourism geography in Poland, including the University of Łódź ‘geography centre’ (all parts of the university connected with geography) established in 1945.

As regards tourism geography in Poland, academic output and trends, as

my badawcze polskiej geografii turystyki w latach 70. XX w. były opublikowane materiały z sympozjum zorganizowanego przez Instytut Geografii Uniwersytetu Jagiellońskiego w Krakowie 17–18 XI 1978 r. (*Problemy badawcze...* 1981, WARSZYŃSKA 1984). W 10 lat później ukazała się obszerna praca LISZEWSKIEGO (1987), która po uzupełnieniu i aktualizacji opublikowana została również w Wiedniu (LISZEWSKI 1992). Publikowano także ocenę dorobku polskiej geografii turystyki w całym XX w. (DZIEGIEĆ, LISZEWSKI 2002), konfrontowano również osiągnięcia geografów z przedstawicielami innych dyscyplin naukowych zajmujących się turystyką zarówno w Polsce (LISZEWSKI 2003), jak i na świecie (LISZEWSKI 2005).

To systematyczne analizowanie dorobku polskiej geografii turystyki w różnych kontekstach świadczy z jednej strony o dynamicznym rozwoju tej subdyscypliny, z drugiej ułatwia śledzenie nowych pól badawczych, na które wkracza geografia.

Rozwój krajoznawstwa i geografii turystyki w ośrodku łódzkim można umownie podzielić na dwa okresy. Pierwszy, który nazywać będziemy przedinstytucjonalnym, obejmuje okres od 1918 r., kiedy Polska odzyskała niepodległość, po połowę lat 70. XX w. Drugi okres, dla którego zarezerwowano nazwę „instytucjonalny”, związany jest z powołaniem w 1977 r. Podyplomowego Studium Turystyki w Uniwersytecie Łódzkim, a następnie utworzeniem w 1981 r. Zakładu (od 1991 r. – Katedry) Geografii Miast i Turystyki w Instytucie Geografii Ekonomicznej i Organizacji Przestrzeni Uniwersytetu Łódzkiego. W Zakładzie (Katedrze) tym od 25 lat koncentrują się badania naukowe nad turystyką i prowadzone jest kształcenie specjalistów na potrzeby turystyki i hotelarstwa na poziomie akademickim. Katedra Geografii Miast i Turystyki UŁ jest największą placówką naukowo-badawczą zajmującą się turystyką w ośrodku łódzkim, ale również zaliczana jest do największych w Polsce.

Pierwszej oceny działalności geografii turystyki w Uniwersytecie Łódzkim dokonano 15 lat temu (LISZEWSKI 1991), a prezentowane obecnie opracowanie obejmuje cały okres 25 lat funkcjonowania Katedry.

well as the development of academic staff have been closely monitored in recent years, both nationwide and at individual academic centres. The first publication in the 1970s presenting research issues in Polish tourism geography included materials from a conference organized by the Geography Institute at the Jagiellonian University in Kraków on 17th–18th November 1978 (*Problemy badawcze...* 1981, WARSZYŃSKA 1984). Ten years later an extensive work by LISZEWSKI (1987) was published and, after supplementation and updating, it also appeared in Vienna (LISZEWSKI 1992). An evaluation of Polish tourism geography throughout the 20th c. has also been published (DZIEGIEĆ & LISZEWSKI 2002), and the achievements of geographers contrasted to those of other disciplines dealing with tourism both within and outside Poland (LISZEWSKI 2005).

On the one hand, a systematic analysis of academic output in a variety of academic contexts demonstrates that this subject is developing dynamically, and on the other it makes it easier to observe new fields of interest taken up in geography.

The development of tourism geography in the Łódź geography centre can be divided into two periods. The first, which we will call 'pre-institutional', covers the years from 1918, when Poland regained independence, to the mid-1970s. The other period, called here 'institutional', is connected with the setting up of the Postgraduate diploma in Tourism Studies at the University of Łódź in 1977, followed in 1981 by the creation of the Department of Urban Geography and Tourism at the Institute of Socio-Economic Geography and Spatial Organization. For 25 years the department has been an academic and research centre for tourism and hotel management, the largest in Łódź and one of the largest in Poland.

The activity of the Department of Urban Geography and Tourism was first evaluated 15 years ago (LISZEWSKI 1991) but the present article refers to the full 25 years of its functioning.

2. Rozwój badań geograficznych nad turystyką w okresie przedinstytucjonalnym

Początki zainteresowań geografów łódzkich krajoznawstwem sięgają okresu 20-lecia międzywojennego i związane są z dwoma nazwiskami: Juliusz Jurczyński i Jan Dylík. Pierwszy z wymienionych uzyskał wykształcenie geograficzne w Uniwersytecie Jagiellońskim, a w Łodzi nauczał geografii w szkołach średnich i był wykładowcą w okresowo działających w tym mieście szkołach wyższych. J. Jurczyński był typem geografa podróżnika, który utrzymywał bliskie kontakty z wieloma ośrodkami akademickimi w Polsce i poza jej granicami. Był on m.in. inicjatorem opracowania pierwszego atlasu krajoznawczego nowo utworzonego wówczas województwa łódzkiego (ROMER, JURCZYŃSKI 1923). J. Dylík, łódzianin z urodzenia, studia geograficzne i doktorat z tej dziedziny uzyskał w Uniwersytecie Poznańskim. Po powrocie do Łodzi podjął m.in. systematyczne badania nad regionem, uwieńczone wydaniem pierwszego przewodnika geograficznego po Łodzi i okolicy (DYLÍK 1939). Przewodnik ten jest klasycznym przykładem publikacji z zakresu krajoznawstwa naukowego.

Opisany tu krótki epizod działalności krajoznawczej łódzkich geografów przerwała II wojna światowa i okupacja hitlerowska (1939–1945) oraz lata odbudowy kraju ze zniszczeń wojennych.

W powstałym w 1945 r. Uniwersytecie Łódzkim powołano do życia pierwszy raz w Łodzi Zakład Geografii, który następnie rozwinął się w Instytut Geograficzny, działający pod różnymi nazwami do 1981 r. W okresie tym zainteresowanie problematyką turystyczną wykazywali głównie geografowie fizyczni skupieni w dwóch zakładach naukowo-badawczych: w Zakładzie Meteorologii, Klimatologii i Hydrologii oraz w Zakładzie Geografii Fizycznej Regionalnej wspomnianego Instytutu Geograficznego. Prace badawcze na większą skalę podjęto dopiero w latach 70. i były realizowane zarówno przez pracowników naukowych, jak i studentów przygotowujących prace magisterskie.

Bardzo interesujące poznawczo i praktycznie użyteczne badania prowadził w tym okresie Zakład Meteorologii, Klimatologii i Hydrologii. Dotyczyły one trzech problemów.

Pierwszy z nich to ocena wartości klimatycznych i bioklimatycznych uzdrowisk polskich i innych obszarów rekreacyjnych. Prace te, zainicjowa-

2. The development of tourism geography in the 'pre-institutional' period

Łódź geographers first became interested in tourism in the interwar period. Two names are prominent here: Juliusz Jurczyński and Jan Dylík. The former had studied geography at the Jagiellonian University, and he taught the subject in secondary schools and temporary higher education institutions in Łódź. Jurczyński was the geographer-traveller type maintaining close contacts with many academic centres in Poland and abroad. He initiated the compilation of the first tourist guidebook of the then newly-created Łódź *Województwo* (ROMER & JURCZYŃSKI 1923). Dylík, born in Łódź, studied for his MA and PhD at the University of Poznań. Having returned to Łódź he started a systematic study of the region which culminated in the publication of the first geographical guide to Łódź and the surrounding area (DYLÍK 1939). This guide is a classic example of an academic tourism publication.

This short episode of activity for Łódź geographers was interrupted by World War II, Nazi occupation (1939–1945) and the years of rebuilding the country from war damage.

In 1945 Łódź University was set up and included the first Geography Department. This was later changed into the Geographical Institute, and operated under various names until 1981. In that period tourism was a subject of interest mainly to physical geographers from two departments involved in research: the Meteorology, Climatology and Hydrology Department and the Regional Physical Geography Department at the Geographical Institute. Larger scale research was started only in the 1970s and was conducted by both research staff and students working on their MA theses. Very interesting and useful studies were carried out by the Meteorology, Climatology and Hydrology Department concerning three issues.

The first was the evaluation of the climatic and bio-climatic assets of Polish spas and other recreational areas. The research, initiated by Stanisław Zych, was

wane przez Stanisława Zycha, prowadzili m.in. Henryk Dubaniewicz, Kazimierz Kłysik, Jerzy Skrzypski, Mieczysława Tarajkowska i Alicja Zawadzka. Zbadano w tym okresie m.in. bioklimat uzdrowisk: Krynica, Polanica Zdrój, Łądek Zdrój, Szczawnica, Świnoujście, Żegiestów i kilka innych.

Drugi problem dotyczył bioklimatycznych podstaw zagospodarowania przestrzennego obszarów rekreacyjnych i miejscowości uzdrowiskowych. W tym zakresie prace koncentrowały się na obszarze województwa łódzkiego, gdzie poszukiwano terenów przydatnych do organizacji rekreacji (głównie dla mieszkańców Łodzi), a także w zachodnim pasie polskiego wybrzeża Bałtyku.

Trzeci nurt badawczy uprawiany w tym Zakładzie dotyczył wpływu warunków biometeorologicznych na ustrój człowieka i proces odnowy sił organizmu. Zagadnienia te badano w kooperacji m.in. z przedstawicielami nauk medycznych.

Rezultatem wymienionych badań prowadzonych w latach 70. było powstanie ok. 30 prac publikowanych i dalsze 15 niepublikowanych, w tym również prace magisterskie. Wykaz tych prac zestawiono w opracowaniu LISZEWSKIEGO (1981).

Podsumowaniem badań nad bioklimatologią turystyki jest skrypt wydany w dwóch tomach autorstwa pracowników omawianego Zakładu (DUBANIEWICZ, NUREK, ZAWADZKA 1988, 1989). Po przedwczesnej śmierci H. Dubaniewicza badania bioklimatyczne na potrzeby turystyki prowadzone w łódzkim ośrodku geograficznym praktycznie zostały wstrzymane.

Inny zakres przedmiotowy miały badania prowadzone w Zakładzie, a później w Katedrze Geografii Fizycznej Regionalnej. Ich inicjatorem był Tadeusz Krzemiński, autor wydawanej od 1968 r. mapy krajoznawczo-samochodowej województwa łódzkiego w skali 1 : 500 000 (kilka wydań), a parę lat później redaktor całości i autor części geograficznej najlepszego do chwili obecnej przewodnika turystycznego po województwie łódzkim (KRZEMIŃSKI 1972). Badacz ten zainicjował również serię prac magisterskich dotyczących oceny środowiska przyrodniczego na potrzeby różnych form turystyki i rekreacji oraz walorów krajoznawczo-turystycznych (KRYSIAK 2005).

Problematyka środowiska przyrodniczego w turystyce stała się również przedmiotem zainteresowań badawczych uczniów i współpracowników T. Krzemińskiego, którzy z różnym natężeniem uprawiają ją do chwili obecnej. Należy tu wymienić zwłaszcza prace Grażyny BEZKOWSKIEJ (2003,

conducted by Henryk Dubaniewicz, Kazimierz Kłysik, Jerzy Skrzypski, Mieczysława Tarajkowska, Alicja Zawadzka and others, who studied the bio-climate of Krynica, Polanica Zdrój, Łądek Zdrój, Szczawnica, Świnoujście, Żegiestów and several other spas.

The second issue concerned the bioclimatic basis for the spatial organization of recreational areas and spas. The research concentrated mainly in the area of Łódź *Województwo* where recreational areas were sought (primarily for the use of inhabitants of Łódź), and also the western part of Polish Baltic coast.

The third issue was the influence of biometeorological conditions on the human organism and its ability to renew itself. The research was undertaken in cooperation with representatives of the medical sciences.

As a result of research carried out in the 1970s, about 30 published and, including MA theses, a further 15 unpublished works were written. A list is provided by LISZEWSKI (1981).

A summary of research into the bioclimatology of tourism are two volumes of lecture notes issued by the departmental staff (DUBANIEWICZ, NUREK & ZAWADZKA 1988, 1989). After Dubaniewicz's premature death research into this field to all intents and purposes stopped.

Research conducted at the Department of Regional Physical Geography concerned other fields. These were initiated by Tadeusz Krzemiński, the author of the road and landscape map of Łódź *Województwo* at a scale of 1:500 000 (several editions since 1968), and later editor of the whole (and author of the geographical part) of the best of the contemporary tourist guides to the *Województwo* of Łódź (KRZEMIŃSKI 1972). He also initiated a series of MA theses regarding the evaluation of the natural environment and tourism assets, for the purposes of different forms of tourism and recreation (KRYSIAK 2005).

The natural environment in tourism has been a subject of academic interest among Krzemiński's students and colleagues until the present day. We should mention here the works of Grażyna BEZKOWSKA (2003,

2005), w których autorka wprowadza do oceny walorów przyrodniczych na potrzeby turystyki i rekreacji naturalną jednostkę przyrodniczą – geokompleks.

Udaną próbę podsumowania dotychczasowych badań nad waloryzacją przyrodniczą obszarów na potrzeby turystyki i rekreacji, z jednoczesną prezentacją własnych poglądów i oryginalnych metod waloryzacji, jest książka Krzysztofa KOŻUCHOWSKIEGO (2005). Autor ten, mając doświadczenie bioklimatyczne i, szerzej, fizycznogeograficzne, zaprezentował dorobek polskich geografów fizycznych w odniesieniu do turystyki jako zjawiska współczesnego świata. W pracy tej można również znaleźć nawiązanie do badań prowadzonych wcześniej przez łódzkich geografów fizycznych.

Podsumowując ten pierwszy okres działalności łódzkich geografów należy podkreślić, że problematyką krajoznawstwa, a później geografii turystyki zajmowali się w tym czasie wyłącznie geografowie fizycyści, a ich prace miały często charakter aplikacyjny. Były to z jednej strony przewodniki turystyczne i mapy krajoznawcze oparte zwykle na studiach terenowych, z drugiej – oryginalne badania naukowe o przeznaczeniu aplikacyjnym. Do tej drugiej grupy należy zaliczyć studia nad bioklimatologią i biometeorologią turystyki, ze szczególnym podkreśleniem badania uzdrowisk polskich, oraz prace dotyczące zasobów przyrodniczych i ich waloryzacji na potrzeby turystyki i rekreacji.

Po upływie kilkudziesięciu lat można stwierdzić, że największą oryginalnością – i to zarówno w skali krajowej, jak i międzynarodowej – wyróżniały się badania bioklimatologiczne łódzkich geografów, dowodem czego jest ich cytowanie w najnowszych pracach z tego zakresu (BŁAŻEJCZYK 2004).

3. Okres instytucjonalny badań geograficznych nad turystyką w ośrodku łódzkim

Rozróżnienie dwóch okresów w badaniach geograficznych nad turystyką w Łodzi wynika z faktu, że pierwsza jednostka organizacyjna o charakterze dydaktycznym, ale w całości zajmująca się turystyką, powołana została w Uniwersytecie Łódzkim dopiero w 1977 r. (DZIEGIEĆ 1995). Wszystkie wcześniejsze inicjatywy badawcze powstawały na uboczu podstawowych nurtów badawczych zakładów i katedr uniwersyteckich lub były częścią aplikacyjną prowadzonych szerzej badań naukowych.

2005) in which she introduces a natural unit called a 'geocomplex' into the evaluation of natural assets for tourism and recreation purposes.

A successful attempt to summarize the natural qualities of an area for tourism and recreation purposes, and at the same time to present personal opinions and original evaluation methods, is the work by Krzysztof KOŻUCHOWSKI (2005). Having experience in the fields of bio-climatology and physical geography, the author presented the work of Polish physical geographers with reference to tourism as a contemporary phenomenon. It is also possible to find references to earlier research by Łódź physical geographers.

To sum up this first period of activity, it should be pointed out that at that time tourism geography was explored exclusively by physical geographers, and their work was often of an applied nature. On the one hand they wrote tourist guides and prepared tourist maps based on field research, while on the other they conducted original practical research into the bio-climatology and bio-meteorology of tourism, paying particular attention to Polish spas. Their work concerned natural assets and included their evaluation for tourism and recreation purposes. It can be stated that the most original research into bio-climatology, both in Poland and internationally, has been carried out by Łódź geographers, and they are quoted in the most recent works on the subject (BŁAŻEJCZYK 2004).

3. The 'institutional' period in the geographical study of tourism at Łódź

The division of the geographical studies of tourism into two periods derives from the fact that the first educational institution dealing solely with tourism was only opened at the University of Łódź in 1977 (DZIEGIEĆ 1995). All earlier research initiatives were raised outside the main research trends of university departments and faculties, or were applied aspects of more general research.

Prezentując dorobek łódzkich geografów w tym „instytucjonalnym” okresie ich działalności należy powiedzieć parę słów o jednostkach organizacyjnych, w których ta interdyscyplinarna dziedzina wiedzy jest uprawiana. Jak już wcześniej powiedziano, w 1977 r. powołano w Uniwersytecie Łódzkim (jako drugie w Polsce) Podyplomowe Studium Turystyki, którego głównym zadaniem było przygotowanie wysoko kwalifikowanych kadr dla gospodarki turystycznej, a także nauczycieli zajmujących się krajoznawstwem, turystyką młodzieżową, pilotażem czy przewodnictwem. Znaczenie tej pierwszej placówki dydaktycznej w ośrodku łódzkim przejawia się w dwóch płaszczyznach. Pierwsza to zgromadzenie wokół programu tego Studium szerokiego grona nauczycieli akademickich różnych specjalności naukowych i zetknięcie ich z praktykami. Zaowocowało to powstaniem w środowisku Uniwersytetu Łódzkiego grupy pracowników naukowych, dla których problematyka turystyki stała się inspiracją do podjęcia poważniejszych badań i studiów.

Drugą płaszczyzną związaną jest ze słuchaczami tego Studium, którzy rekrutując się z różnych regionów Polski i posiadając ukończone studia wyższe różnych specjalności podejmowali i realizowali turystyczne i krajoznawcze tematy prac dyplomowych. Rezultaty tych prac, publikowane w czasopiśmie i wydawnictwach naukowych, wzbogacały od strony poznawczej, a często i merytorycznej wciąż raczkujący jeszcze w tym okresie dorobek polskiej geografii turystyki. Kierownikami Podyplomowego Studium Turystyki, jak podaje DZIEGIEĆ (1955) byli kolejno: Stanisław Liszewski (w latach 1977–1980) i Elżbieta Dziegieć (1980–1993). Po wznowieniu działalności Studium w roku 1999 kieruje nim Jolanta Wojciechowska.

Drugą ważną decyzją organizacyjną dla rozwoju geografii turystyki w łódzkim ośrodku akademickim było utworzenie w 1981 r. Zakładu Geografii Miast i Turystyki, który powstał w ramach Instytutu Geografii Ekonomicznej i Organizacji Przestrzeni UŁ, a 1 I 1992 r. przekształcony został w samodzielną Katedrę. W Katedrze utworzono, oprócz Zakładu Geografii Miast, Zakład Geografii Turystyki, którego założycielką i kierownikiem jest E. Dziegieć oraz Zakład Geografii Hotelarstwa, założony i kierowany przez Andrzeja Matczaka. Na początku 2006 r. wśród pracowników Katedry Geografii Miast i Turystyki szeroko rozumianą problematyką geografii turystyki zajmowało się czterech profesorów (Marin Bachvarov, E. Dziegieć, S. Liszewski i A. Matczak), siedmiu adiunktów

While presenting the work of Łódź geographers in the ‘institutional’ period, a few words should be said about the institutions at which this sub-disciplinary subject has been developed. As mentioned before, in 1977 the Post-graduate diploma in Tourism Studies was set up whose main task was to prepare highly qualified specialists in the tourism economy, as well as those to be involved in teaching, youth tourism and as couriers or guides. The importance can be viewed from two perspectives. Above all, the course gathered many academic staff representing different subjects and put them in contact with practice. As a result a group of academics appeared for whom tourism issues became an inspiration to undertake serious research.

The other aspect concerns the students who, coming from different parts of Poland and having completed different university degrees, attempted and dealt successfully with MA theses on tourism topics. Those theses, published in academic journals, greatly enriched the then modest output of Polish tourism geography. The heads of the Post-graduate diploma in Tourism Studies were Stanisław Liszewski (1977–1980) and Elżbieta Dziegieć (1980–1993). Since they were reinstated in 1999, Jolanta Wojciechowska has assumed responsibility.

Another important decision for the development of tourism geography in Łódź was the creation of the Department of Urban Geography and Tourism in 1981, set up as part of the Institute of Socio-Economic Geography and Spatial Organization. From 1st January 1992 it was transformed into an independent department incorporating Urban Geography, Geography of Tourism (set up and headed by Prof. Dziegieć) and Hotel Geography (set up and headed by Prof. Matczak). At the beginning of 2006 the department had four professors (Prof. Marin Bachvarov, Prof. Dziegieć, Prof. Liszewski and Prof. Matczak), seven lecturers (*adiunkt*) (Dr Jacek Kaczmarek, Dr Beata Krakowiak, Dr Jolanta Latosińska, Dr Roman Szkup, Dr Robert Wiluś and Dr Jolanta Wojciechowska) and three

(Jacek Kaczmarek, Beata Krakowiak, Jolanta Latośńska, Roman Szkup, Robert Wiluś i J. Wojciechowska) oraz trzech asystentów (Witold Kopeć, Tomasz Napierała i Sławoj Tanaś). W Katedrze przygotowuje prace doktorskie z zakresu geografii turystyki sześciu doktorantów (stan na początku 2006 r.).

Obecny stan kadrowy Katedry, a także tematyka badawcza i działalność dydaktyczna narastały sukcesywnie przez ostatnie 25 lat (1981–2006) i stanowią dzisiaj znaczący dorobek polskiej geografii turystyki. W dalszej części tego opracowania omówione zostaną najważniejsze rezultaty tej działalności.

3.1. Kierunki badań, ich rozwój, ewolucja i rezultaty

Problematyka badawcza podejmowana przez pracowników Katedry Geografii Miast i Turystyki w ostatnich 25 latach obejmowała, z pewnym uproszczeniem, siedem kierunków, często przenikających się w różnych okresach działalności Katedry.

Od samego początku istnienia Zakładu (Katedry) prowadzone były intensywne badania zmierzające do wypracowania podstaw teoretyczno-metodologicznych tej wciąż kształtującej się subdyscypliny naukowej. W pierwszym okresie głównej idei badań geograficznych nad turystyką upatrywano w procesie migracji turystycznych, które są niewątpliwie najważniejszym wyznacznikiem pojęcia „turystyka”. Przyjmując to ogólne założenie MATCZAK (1992) podjął badania, uwieńczone sukcesem (praca habilitacyjna), nad modelem badań ruchu turystycznego. Studium metodologiczne badań ruchu turystycznego tego autora jest dzisiaj najbardziej pełnym opracowaniem teoretycznym zjawiska przemieszczania się w celach turystycznych w polskiej literaturze geograficznej.

Badanie skutków działalności ruchu turystycznego w środowisku wiejskim stało się podstawą innej koncepcji teoretycznej wypracowanej przez łódzkich geografów. Jest nią koncepcja procesu urbanizacji turystycznej zidentyfikowanej w środowiskach wiejskich różnych stref krajobrazowych Polski przez DZIEGIEĆ (1995). Autorka ta uznała, że „nowy przemysł”, jakim jest współczesna turystyka masowa, jest siłą sprawczą kolejnej fazy rozwoju procesów urbanizacji terenów wiejskich i opracowała model tych przekształceń (praca habilitacyjna).

other teaching assistants (Witold Kopeć, Tomasz Napierała and Sławoj Tanaś) with an interest in the geography of tourism. Six doctoral theses are being prepared at the moment.

The number of staff, as well as the scope of research and educational activity, have been growing steadily for the last 25 years (1981–2006) and constitute today a considerable proportion of the output of the geography of tourism in Poland. Later in this article the most significant results of this activity will be discussed.

3.1. Research trends development, evolution and results

Over the last 25 years research conducted by staff at the Department of Urban Geography and Tourism has concerned seven main, often overlapping, issues.

From the very beginning intensive research was carried out in order to establish the theoretical and methodological bases for this new academic sub-discipline. At first the main direction of geographical research into tourism was seen to be the processes of tourism movements which are certainly the most important determinant of the notion of 'tourism'. Based on those general assumptions, Prof. MATCZAK (1992) conducted successful research (presented in his habilitation thesis) into a model for research into tourism. The methodological study of tourism by this author is the most comprehensive in the Polish geographical literature.

Research into the effects of tourism activity on the rural environment laid foundations for another theoretical concept worked on by Łódź geographers: the concept of tourism urbanization identified in the rural environments of different Polish landscape zones by Prof. DZIEGIEĆ (1995). The author assumed that the 'new industry' of contemporary mass tourism was the driving force behind the next phase in the urbanization of rural areas, and worked on a model of this development (habilitation thesis).

Searching for the specific character of the geographical study of a complex

Poszukiwanie odrębności, a zarazem indywidualności badań geograficznych nad wieloaspektowym zjawiskiem, jakim jest współczesna turystyka, doprowadziło LISZEWSKIEGO (1995) do wypracowania koncepcji przestrzeni turystycznej, która w dalszych pracach poszerzona została o przestrzenne elementy rekreacji (LISZEWSKI, BACZWAROW 1998). Poszukiwanie sensu badań geograficznych nad turystyką w przestrzeni wiąże się z ogólną koncepcją geografii, która, zdaniem autora, jest głównie nauką chorologiczną, a geografia turystyki bada przestrzeń turystyczną, będącą częścią (podprzestrzenią) przestrzeni geograficznej, która pełni funkcje turystyczne. Tak pojęta przestrzeń turystyczna jest wytworem człowieka (turysty) i charakteryzuje się kilkoma fazami rozwoju w zależności od stopnia odkrycia i zawłaszczenia przez turystę. LISZEWSKI (1995) wyróżnia pięć faz rozwoju przestrzeni turystycznej: eksploracji, penetracji, asymilacji, kolonizacji i urbanizacji.

Najmłodsza z koncepcji teoretycznych, która zaprezentowana została przez łódzkich geografów (BACHVAROV 2003, LISZEWSKI 2003) dotyczy nowego zdefiniowania regionu turystycznego. Odejście od tradycyjnie rozumianego regionu, którego wyznacznikiem były walory turystyczne środowiska przyrodniczego, do regionów definiowanych jako obszary koncentracji ruchu turystycznego, stwarza nowe możliwości teoretyczne i empiryczne ujęcia regionalnego zjawisk turystycznych.

Przez cały okres działalności Zakładu (Katedry) łódzcy geografowie zajmowali się również definiowaniem pojęć stosowanych w badaniach turystycznych. Z jednej strony bardzo szybki rozwój turystyki jako zjawiska przestrzennego, ekonomicznego i społecznego, z drugiej – włączenie się do badań nad tym zjawiskiem przedstawicieli wielu dyscyplin naukowych, pogłębia chaos terminologiczny. Próby zdefiniowania nowych zjawisk w turystyce podejmowane są od wielu lat na konferencjach ogólnopolskich organizowanych przez Zakład Geografii Turystyki i opublikowane w czasopiśmie „Turizm”. Częściowe efekty tych dyskusji znalazły również wyraz w pracy autorstwa BACHVAROVA i DZIEGIEĆ (2005) poświęconej relacjom między pojęciami „rekreacja” i „turystyka”.

Wkład łódzkich geografów w budowanie podstaw teoretyczno-metodologicznych geografii turystyki, a pośrednio nauk zajmujących się turystyką (ALEJZIAK 2005), wydaje się znaczący. Opracowanie modelu badań ruchu turystycznego, koncepcja procesu urbanizacji turystycznej czy ogólna kon-

phenomenon such as contemporary tourism led LISZEWSKI (1995) to formulate the concept of tourism space, later extended to include the spatial elements of recreation (LISZEWSKI & BACHVAROV 1998). The search for spatial understanding in the geographical study of tourism is related to the general concept of geography which, according to the author, is above all a spatial discipline. Tourism geography examines tourism space, a part (a sub-space) of geographical space where tourism functions are found. Tourism space seen this way is a human (tourist) creation. Depending on the extent to which this space has been discovered and annexed, it is characterized by a number of the following development phases: exploration, penetration, assimilation, colonisation and urbanization.

The most recent theoretical concept presented by Łódź geographers (BACHVAROV 2003, LISZEWSKI 2003) regards a new definition of a tourism region. This is a departure from the traditional concept based on tourism assets of the natural environment and leads to a notion of a region defined as an area where tourism is concentrated, providing new theoretical and empirical opportunities to see tourism phenomena from a regional perspective.

Ever since the department was opened Łódź geographers have been working on the definitions of the terms used in tourism studies. The very rapid development of tourism as a spatial, economic and social phenomenon on the one hand, and the fact that representatives of many other disciplines have joined its study on the other, has caused increasing terminological chaos. Attempts to define new tourism phenomena have been made for many years at conferences organized by the Geography of Tourism Department and published in the journal *Turizm*. Some conclusions of these discussions have been presented in a work by BACHVAROV & DZIEGIEĆ (2005) devoted to the relationship between 'recreation' and 'tourism'.

The contribution of geographers in creating the theoretical and methodological basis for tourism geography and, indirectly, other subjects dealing with tourism (ALEJ-

cepcja przestrzeni turystycznej weszły na trwałe do dorobku polskich geografów i są wykorzystywane również przez reprezentantów innych dyscyplin zajmujących się turystyką. Koncepcje te zostały wykorzystane w wielu pracach empirycznych z zakresu badań nad turystyką nie tylko w ośrodku łódzkim.

Oryginalne stanowisko w sprawie nowego pojęcia regionu turystycznego, jak również podjęte próby zdefiniowania pojęć wprowadzanych do obiegu przez badaczy turystyki określają miejsce i pozycję łódzkiego ośrodka geografii turystyki nie tylko w skali naszego kraju.

Najwcześniej podjętym kierunkiem badawczym uprawianym w Zakładzie (Katedrze) przez cały omawiany okres jej działalności była identyfikacja i analiza funkcji turystycznej na różnych obszarach i regionach. Niewątpliwie największe natężenie tych badań dotyczy strefy podmiejskiej Łodzi, która stała się poligonem badawczym dla wielu pracowników i magistrantów Katedry. Początek tym badaniom dała niepublikowana praca doktorska MATCZAKA (1982), w której autor, opierając się na kompleksowych badaniach empirycznych, wyznaczył zasięg i formy funkcji wypoczynkowej strefy podmiejskiej Łodzi. Należy zaznaczyć, że były to pierwsze w Polsce tak kompleksowo przeprowadzone badania, a ich rezultaty były w tym okresie bardzo odkrywcze. Do badań funkcji wypoczynkowej na tym obszarze należy także zaliczyć oryginalne opracowanie STEJSKAŁA (1992), który stworzył pierwsze rezydencje podmiejskie łódzkiej burżuazji, jak również dwie prace doktorskie (WŁODARCZYK 1999, SZKUP 2003), których autorzy na wybranych wycinkach strefy podmiejskiej Łodzi prześledzili bardzo szczegółowo formy przestrzenne aktywności turystycznej w strefie krawędziowej Wyżyny Łódzkiej oraz procesy kształtowania i przemian (metoda dyfuzji) podmiejskiej przestrzeni wypoczynkowej w zachodnim sektorze strefy.

Rozwój i konsekwencje działalności funkcji turystycznej badano również na obszarach prawnie chronionych, czyli w parkach narodowych i parkach krajobrazowych. Szczegółowe badania przeprowadzono w parkach narodowych w polskich Karpatach Zachodnich (KRAKOWIAK 2000), w Świętokrzyskim Parku Narodowym (WŁODARCZYK 1993) oraz w paśmie górskim Starohorskich Vrchov w Słowacji (ČUKA 1998). Na terenach nizinnych badaniami objęto obszar obecnego Biebrzańskiego Parku Narodowego (PISARSKA 1995) i Załęczańskiego Parku Krajobrazowego (CHROS-

ZIAK 2005) seems considerable. The model for research into tourism, the concept of tourism urbanization or the general concept of tourism space have gained a permanent place in Polish geography and are also used by representatives of other tourism-related subjects. They have been used in many empirical studies of tourism and not only in the Łódź geography centre.

The original approach to the notion of a tourism region, as well as attempts to define the terms introduced by tourism researchers, have won the centre recognition beyond Poland.

The earliest research concerned the identification and analysis of the tourism function in different areas and regions and has continued at the department ever since. Naturally, most of this research concerns the rural-urban fringe zone of Łódź which has become the research area for many members of staff and undergraduates. It was initiated in an unpublished PhD thesis by MATCZAK (1982) based on a complex empirical study in which the author defined the range and forms of the recreational function of the rural-urban fringe zone of Łódź. It should be noticed that his was the first research carried out on such a scale in Poland and its results were a true revelation at that time. The recreational function of this area was also explored by STEJSKAŁ (1992) who investigated the first country residences of the Łódź bourgeoisie, and in two PhD theses (WŁODARCZYK 1999, SZKUP 2003), whose authors analysed in great detail the spatial forms of tourism activity in the margins of the Łódź Uplands (*Wyżyna Łódzka*), as well as the transformations (through the process of diffusion) of rural-urban recreational space in the western part of the zone.

The development and consequences of the tourism function have also been studied in legally protected areas i.e. national and landscape parks. Detailed research has been conducted in the national parks of the Polish Western Carpathians (KRAKOWIAK 2000), in the Świętokrzyski National Park (WŁODARCZYK 1993) and in the Starohorske Vrchy mountains in Slovakia (ČUKA 1998). As far

TOWSKA, WILUŚ 1992). Wszystkie te studia miały na celu stwierdzenie, w jakim stopniu możliwa jest koegzystencja między funkcją ochrony a funkcją turystyczną oraz jakie konflikty powstają na skutek wprowadzenia coraz bardziej masowego ruchu turystycznego na tereny prawnie chronione.

Trzecim typem obszarów krajobrazowych, na których badano występowanie, skutki, a także możliwości rozwoju funkcji turystycznej, były doliny dużych rzek. Ten typ badań dobrze reprezentują dwie prace: WILUSIA (1997), który badał rozwój funkcji turystycznej w środkowej części doliny rzeki Warty, oraz praca zbiorowa pod redakcją LISZEWSKIEGO (2003), poświęcona możliwościom rozwoju turystyki w dolinie Odry. To drugie opracowanie jest przykładem kompleksowych studiów, jakie mogą prowadzić geografowie, aby nie tylko stwierdzić, w jakim stopniu badany obszar (w tym przypadku dolina Odry na całej długości w granicach Polski) jest atrakcyjny turystycznie i dla kogo, ale również wskazać, co i jak należy zrobić, aby mogła rozwijać się tu turystyka jako zjawisko masowe przynoszące konkretne efekty ekonomiczne. Praca ta powstała w wyniku wygranej przez Katedrę ogólnopolskiego konkursu rozpisanego przez Komitet Badań Naukowych, Ministerstwo Środowiska oraz Narodowy Fundusz Ochrony Środowiska i Gospodarki Wodnej.

Kolejny nurt badawczy, który zaowocował kilkoma pracami doktorskimi, wieloma artykułami i pracami magisterskimi dotyczy przemian przestrzeni geograficznej dokonujących się pod wpływem rozwoju turystyki, w których autorzy nawiązywali do dwóch wcześniej omówionych koncepcji teoretycznych: przestrzeni turystycznej i urbanizacji turystycznej.

Serię tych prac otwiera bardzo wnikliwe studium WOJCIECHOWSKIEJ (1988) poświęcone kolonizacji turystycznej terenów położonych w dolinie rzeki Pilicy. W opracowaniu tym autorka odtworzyła proces zawłaszczania doliny rzeki pod trwałe zagospodarowanie (kolonizowanie) osiedlami służącymi turystyce i wypoczynkowi. Podobny charakter, ale w odniesieniu do obszaru Roztocza, ma praca doktorska KAROLCZAK (2002). Wykorzystując koncepcję przestrzeni turystycznej autorka zidentyfikowała różne fazy powstawania tej przestrzeni na badanym obszarze. Także WŁODARCZYK (1999) we wspomnianej już wcześniej pracy, w wyniku szczegółowych badań retrospektywnych, nie tylko prześledził rozwój przestrzeni turystycznej w strefie krawędziowej Wyżyny Łódzkiej,

as lowlands are concerned, the Biebrzański National Park (PISARSKA 1995) and the Załęczański Landscape Park (CHROSTOWSKA & WILUŚ 1992) have been studied. The aim of all these was to discover if the co-existence of both conservation and tourism functions is possible, and show the conflicts which arise as a result of growing mass tourism in protected areas.

The third type of landscape area where the occurrence, effects and development prospects of the tourism function have been examined, are the valleys of major rivers. This type of research is represented well by two works: one by WILUŚ (1997), who studied the development of the tourism function in the middle section of the Warta Valley, and a collection of articles edited by LISZEWSKI (2003) devoted to the potential development of tourism in the Odra Valley. This is an example of a study from different perspectives conducted by geographers in order to indicate not only how attractive a studied area is and to whom (in the case of the Odra Valley its whole length within Polish borders to the sea), but also what should be done to promote the development of tourism as a mass phenomenon bringing measurable economic results. The work won a national competition organized by the Academic Research Committee (*Komitet Badań Naukowych*), the Ministry for the Environment (*Ministerstwo Środowiska*) and the National Fund for Environmental Protection and Water Resources (*Fundusz Ochrony Środowiska i Gospodarki Wodnej*).

The next research trend which resulted in several PhD theses and numerous articles and MA theses, concerns the changes to geographical space caused by tourism development. The authors of these works place them in the framework of the theoretical concepts mentioned above i.e. tourism space and tourism urbanization.

These works began with a thorough study by WOJCIECHOWSKA (1988) devoted to the tourist colonisation of the areas in the Pilica Valley. The author investigated the colonisation process of the river valley by centres set up for tourism and recreational purposes. A similar work, but concerning Roztocze, is the PhD thesis

ale także zidentyfikował i przedstawił w formie modelowej cykl życia obszaru turystycznego. Najnowsze badania, które można zaliczyć do omawianego tu nurtu, przeprowadziła w pracy doktorskiej MAJCHER (2005), zajmująca się rozwojem przestrzeni turystycznej na obszarze Górnosląskiego Zespołu Miejskiego.

Wymienione prace w sposób empiryczny testowały koncepcję przestrzeni turystycznej na różnych pod względem przyrodniczym i antropogenicznym obszarach. J. Wojciechowska zidentyfikowała przestrzeń kolonizacji turystycznej w dolinie dużej rzeki, M. Karolczak starała się określić, jak przebiega rozwój przestrzeni turystycznej na wyżynnych obszarach Roztocza, B. Włodarczyk zrobił to dla strefy podmiejskiej Łodzi, a J. Majcher dla terenów największej polskiej konurbacji miejsko-przemysłowej. Badania te, choć z pewnymi modyfikacjami, potwierdzają poprawność teoretycznej koncepcji przestrzeni turystycznej.

Weryfikację koncepcji urbanizacji turystycznej przeprowadziła w swojej pracy MAKOWSKA-ISKIERKA (2004). Śledząc rozwój i przemiany funkcji turystyczno-wypoczynkowej na terenie założonego w okresie międzywojennym miasta ogrodu Sokolniki autorka doszła do wniosku, że na skutek zmieniającej się sytuacji polityczno-gospodarczej to dawne osiedle wypoczynkowe dla mieszkańców Łodzi zmienia się coraz bardziej w dzielnicę rezydencjonalną. Jest to potwierdzenie – w specyficznych, bo podmiejskich warunkach – wypierania funkcji wypoczynkowej i przekształcania tych obszarów w strefy w pełni zurbanizowane.

Znaczący dorobek metodyczny i poznawczy posiada Katedra w zakresie badań osadnictwa turystyczno-wypoczynkowego, które analizowano zarówno od strony morfologicznej (budowy wewnętrznej), jak i pełnionych funkcji (podstaw ekonomicznych). Najważniejszą pracą dla analizy morfologicznej osadnictwa wypoczynkowego była publikacja MATCZAKA (1984), który wyznaczył i przeanalizował typy morfologiczne osiedli w strefie podmiejskiej. Typologia zaproponowana przez tego autora była wielokrotnie wykorzystywana w pracach badawczych pracowników oraz w pracach magisterskich. Także analiza wsi rybackich Chalupy i Kuźnica i ich przemiany morfologiczne, przedstawione przez DZIEGIEĆ (1988), stały się wzorem dla wielu badaczy. Interesującymi przykładami badania małych miejscowości turystycznych i wypoczynkowych była seria opracowań monograficznych dotyczących Jastrzębiej Góry (WILUŚ 1988), Mrągora (OLSZEW-

written by KAROLCZAK (2002), where using the concept of tourism space, the author identified the different stages of its emergence. Also WŁODARCZYK (1999), in his work mentioned earlier, not only followed the development of tourism space in the margins of the Łódź Upland, but also identified and presented a model of a tourism area development cycle. The most recent research was carried out by MAJCHER (2005) in her PhD thesis and concerned the development of tourism space in the Upper Silesian Conurbation.

The authors of these works empirically tested the concept of tourism space in areas differing from one another both naturally and anthropogenically. Wojciechowska identified tourism colonisation space in the upland areas of Roztocze, Włodarczyk did the same in the rural-urban fringe zone of Łódź, and Majcher in the largest Polish industrial conurbation. These empirical studies confirm the theoretical concept of tourism space, with some modifications.

The concept of tourism urbanization was verified by MAKOWSKA-ISKIERKA (2004). Following the development and transformation of the tourism-recreational function in the 'garden settlement' of Sokolniki (set up in the interwar period) she concluded that as a result of the changing political and economic situation this former recreational estate for the inhabitants of Łódź is being transformed into a residential district. This demonstrates the fact that in these particular conditions the recreational function is being forced out and the area is becoming fully urbanized.

The department can also boast considerable achievements in terms of the study of tourism and recreational settlement analysed from both the morphological and functional points of view. The basic work analysing the morphology of a recreational settlement was written by MATCZAK (1984) who defined and analysed the morphological types of residential estates in the rural-urban fringe zone. His typology has been often referred to in other research and in MA theses. Also the analysis of the fishing villages of Chalupy and Kuźnica and their morphological changes

SKA 1989), Spały (LISZEWSKI 1991) i Kazimierza Dolnego (OLSZEWSKA 1991). W pracach tych prezentowano metodę analizy morfologicznej (Jastrzębia Góra), a także rolę turystyki w życiu gospodarczym (Kazimierz Dolny) tych małych organizmów miejskich, dla których turystyka stanowi często podstawowe źródło rozwoju.

Klasycznym przykładem opracowania monograficznego miasta o funkcji turystycznej jest praca zbiorowa pod redakcją LISZEWSKIEGO (1989) poświęcona Augustowowi. W pracy tej zastosowano wypracowane w Katedrze metody badania różnych aspektów funkcji turystycznej (użytkowanie ziemi, pomiar terenowy ruchu turystycznego, analiza ekonomiczna, analiza rynkowa) miasta. Jest to jedyne tak pełne opracowanie dotyczące badania wpływu turystyki jako czynnika zewnętrznego i wewnętrznego na rozwój i funkcjonowanie miasta. W tej serii prac należy również wymienić studium rozwoju funkcji turystycznej miasta Kartuzy (KACZMAREK, LISZEWSKI 1989), przeprowadzone głównie na podstawie analizy ruchu turystycznego do tego miasta.

Podejmowano także badania mające na celu analizę rozwoju osadnictwa wypoczynkowego w otoczeniu Łodzi w ujęciu historycznym (LISZEWSKI 1989) oraz próby klasyfikacji osadnictwa turystycznego (LISZEWSKI 1991).

Nurt badawczy związany z analizą morfologiczną i funkcjonalną osadnictwa koncentrował się do tej pory głównie na jednostkach osadniczych typu wiejskiego lub na małych miastach, w niewielkim tylko stopniu obejmując miasta duże czy wielkie. Wydaje się, że zebrane doświadczenia upoważniają do podjęcia w najbliższej przyszłości badań dużych skupisk miejskich zarówno jako obszarów przyjmujących, jak i „wysyłających” duże grupy turystów. Pewne próby badania dużych miast jako przestrzeni turystycznej prowadzone w Katedrze dobrze rokują na uzyskanie interesujących rezultatów.

Potwierdzeniem zainteresowań dużymi miastami może być kolejny nurt badawczy dotyczący przestrzeni urlopowo-wakacyjnej mieszkańców miast. Badania tego typu nieodłącznie związane są z analizą czasu wolnego człowieka i jego wykorzystania, co implikuje konieczność zastosowania bardzo trudnej metody ankietowej lub kwestionariuszowej. W Katedrze wykonano dwie prace doktorskie reprezentujące ten nurt badawczy; obie dotyczą mieszkańców Łodzi. LATOSIŃSKA (1998) określiła w swoich badaniach przestrzeń urlopowo-wakacyjną pracowników wyższych

presented by DZIEGIEĆ (1988) became exemplary for many researchers. Interesting studies of small tourism and recreational destinations were presented in a series of monographs: Jastrzębia Góra (WILUŚ 1988), Mragowo (OLSZEWSKA 1989), Spała (LISZEWSKI 1991) and Kazimierz Dolny (OLSZEWSKA 1991). The authors demonstrated the method of morphological analysis (Jastrzębia Góra), as well as showing the role of tourism in the economic life of small towns (Kazimierz Dolny) where tourism is often the basis for development.

A classic example of a monograph about a town with a tourism function is the collection of articles edited by LISZEWSKI (1989) devoted to Augustów. The authors explored different aspects of the tourism function of the town (land use, measurements of tourism activity, economic analysis, market analysis). It is the most comprehensive study of the influence of tourism as both an external and internal factor in the development and functioning of a town. In the same way we also find a study of the tourism development of Kartuzy (KACZMAREK & LISZEWSKI 1989) based mainly on an analysis of the tourism activity in this town.

The development of recreational settlements around Łódź was studied by LISZEWSKI (1989) who also attempted a classification of tourism settlements (LISZEWSKI 1991).

Morphological and functional analyses of settlements have so far mainly concerned villages and small towns, touching only slightly larger cities. It seems that the experience gained is a good foundation for extending research to large urban areas, both for receiving and ‘sending out’ large groups of tourists. Attempts to study large cities as tourism space made at the department promise interesting results.

Interest in large cities is reflected in yet another study area: the ‘holiday space’ of city inhabitants. This sort of research is based on an analysis of leisure time and its use, and involving the application of very difficult survey and questionnaire methods. At the department two PhD theses on this issue have been written, both on Łódź. LATOSIŃSKA (1998) described the holiday

uczelnii Łodzi, a KOWALCZYK-ANIOL (2006) przestrzeń urlopowo-wakacyjną trzech pokoleń mieszkańców Łodzi, czyli w ujęciu dynamicznym. Obie te prace przyniosły bardzo interesujące rezultaty, zachęcając do rozwijania tej tematyki badawczej. Warto tu nadmienić, że pierwsze zakrojone na dużą skalę badania przeprowadzono w Katedrze jeszcze w latach 80., a ich rezultatem jest praca DZIEGIEĆ i LISZEWSKIEGO (1985). Wyniki tych badań stały się swoistym reperem w analizie zachowań przestrzennych mieszkańców Łodzi w okresie urlopowo-wakacyjnym dla późniejszych badaczy tych zagadnień.

Nieco mniej miejsca w badaniach naukowych Katedry zajmowała turystyka kulturowa. Prace z tego zakresu dotyczyły funkcji turystycznej zamków, muzeów, a ostatnio również cmentarzy. Rola zamków jako miejsc docelowych ruchu turystycznego była przedmiotem kilkunastu prac magisterskich, z których kilka zostało we fragmentach opublikowane. Należy tu zwłaszcza wymienić badania przeprowadzone na terenie zamku w Malborku (KOSTRZEWA 1991), w Kórniku (PIETRZAK 1994), a także bardzo interesujące studium funkcji turystycznej Zamku Królewskiego w Warszawie (PLUTA 1994). Bardziej wnikliwe badania prowadzono w odniesieniu do muzeów, które stały się przedmiotem analizy w dwóch pracach doktorskich. STASIAK (1999) przeprowadził badania wszystkich skansenów w Polsce, określając ich funkcję turystyczną, a także rolę, jaką ta funkcja odgrywa w życiu i gospodarce miejscowości, w których zlokalizowano te obiekty muzealne. Innym typem muzeów zajmowała się RODACKA (2001), która analizowała rangę i atrakcyjność turystyczną muzeów biograficznych w Polsce. Także w tej pracy podstawowym miernikiem badanej funkcji czy rangi była szczegółowa analiza ruchu turystycznego. Nowym tematem badawczym w nurcie turystyki kulturowej są cmentarze, które pełnią współcześnie różnorodne funkcje, w tym także coraz częściej turystyczne (TANAŚ 2004). Cmentarz w całej swojej różnorodności, ze względu na układ architektoniczny, zieleń, pomniki, a nade wszystko miejsce wiecznego spoczynku ludzi nauki, sztuki, polityków i innych, jest dość często dużej rangi obiektem krajoznawczym.

Najnowszym nurtem badawczym uprawianym w Katedrze jest geografia hotelarstwa i zagospodarowanie turystyczne. Zainteresowania badawcze geografiami hotelarstwa zrodziły się z dwóch powodów. Pierwsza z nich to konieczność analizy bazy noclegowej jako docelowego miejsca przebywania

space of Łódź university lecturers, and KOWALCZYK-ANIOL (2006), choosing a historical approach, presented the 'holiday space' of three generations of Łódź inhabitants. Both these works are very interesting and encourage others to explore this topic further. It is worth mentioning that the first large-scale research into this issue was carried out at the department in the 1980s by DZIEGIEĆ & LISZEWSKI (1985), and was referred to by later researchers when exploring the spatial behaviour of Łódź citizens during the holiday season.

Culture tourism has not been such a prominent research area at the department, but where found concerned the tourist function of castles, museums and, recently, cemeteries. The role of castles as tourism destinations is the subject of several MA theses and parts of some have been published. We should mention here research conducted on the castles in Malbork (KOSTRZEWA 1991) and Kórnik (PIETRZAK 1994), as well as a very interesting study of the tourism function of the Royal Palace in Warsaw (PLUTA 1994). More detailed research was conducted as regards museums which were the subject of two PhD theses. STASIAK (1999) carried out an analysis of all open-air museums in Poland, defining their tourism function and the role this function plays in the life and economy of the museum locations. Another type of museum was described by RODACKA (2001) who analysed the importance and tourism attractiveness of biographical museums in Poland using ranking measures for a detailed analysis of tourism activity. A new theme in culture tourism is cemeteries which nowadays perform a variety of functions that includes tourism (TANAŚ 2004). A cemetery, due to the variety of its elements such as architecture, greenery, monuments, and above all the function of being the burial site of renowned academics, artists, politicians and others, often becomes a significant tourism site and destination.

The most recent research trends at the department concern the geography of the hotel business and tourism infrastructure. Interest in these issues results from two facts. The first is the need to analyse

turystów i, co za tym idzie, jako obiektu, w którym najłatwiej można zidentyfikować skalę i kierunki ruchu turystycznego. Ta przesłanka legła u podstaw analizy turystycznej bazy noclegowej w Łodzi, opublikowanej przez MATCZAKA (1998). Drugą przyczyną to globalizacja hotelarstwa w skali światowej, owocująca zawiązywaniem się różnych struktur funkcjonalno-organizacyjnych hoteli, które opanowują coraz większą przestrzeń turystyczną świata. Systemy, łańcuchy hotelowe czy inne struktury są do dzisiaj nieodłączną częścią światowej bazy noclegowej, często determinując powstawanie nowych przestrzeni turystycznych (WŁODARCZYK 2003).

Na uwagę zasługuje tu również podjęcie szczególnych badań nad lokalizacją hoteli w kilku stolicach państw Europy Środkowowschodniej (Warszawa, Praga, Budapeszt, Sofia). Praca zbiorowa pod redakcją MATCZAKA (2004), w której zebrano rezultaty tych badań wydaje się bardzo interesującą próbą poszukiwania prawidłowości w lokalizacji hoteli w dużych miastach.

Problemy szeroko pojętej geografii hotelarstwa były również tematem dwóch prac doktorskich. GRZELAK (2002) podjął się zbadania przemian, jakie nastąpiły w bazie noclegowej należącej wcześniej do łódzkich zakładów przemysłu lekkiego i wraz z upadkiem tych zakładów zmieniły właścicieli, często również standard, a prawie zawsze użytkowników. Autorem drugiej pracy jest ROUBA (2005), który dokonał analizy rozmieszczenia, a następnie wykorzystania do celów turystycznych jako bazy noclegowej, muzealnej i innej, dawnych dworów, pałaców i zamków na terenie Polski. Analiza ta przyniosła interesujące rezultaty wskazujące m.in., że tylko znikomą część tych obiektów użytkują obecnie ich dawni właściciele, ale również, że lokalizacja tych obiektów często na terenach mało atrakcyjnych przyrodniczo powoduje, że to właśnie one i ich historia kreują dzisiaj nową przestrzeń turystyczną.

Kończąc przegląd tego nurtu badawczego warto jeszcze wymienić pracę GRZELKI (1996), który przeprowadził interesującą analizę biur podróży w ujęciu dynamicznym (1981–1994) jako elementu zagospodarowania turystycznego Łodzi.

Dokonany przegląd głównych nurtów badawczych uprawianych w Katedrze przez ostatnie 25 lat oraz wymienione publikacje (książki, prace doktorskie, artykuły), jako ilustracje tych głównych zainteresowań, oczywiście nie wyczerpują całego dorobku naukowego pracowników. Wzmiankowano tu tylko kilka z kilkuset prac magisterskich, za

accommodation infrastructure as such accommodation is the actual place where tourists stay and where it is easiest to identify the scale and directions of tourism. The analysis of accommodation in Łódź published by MATCZAK (1998) was based on this assumption. The other reason for the development of this theme is the worldwide hotel globalisation which results in certain functional and organizational hotel structures, conquering more and more of global tourist space. Hotel systems, chains or other structures are an inseparable part of global tourist accommodation and often determine the appearance of new tourism spaces (WŁODARCZYK 2003).

We should also mention here the detailed studies of hotel location in some Central and East European capitals (Warsaw, Prague, Budapest, Sofia). A collection of articles edited by MATCZAK (2004) bringing together the results of this research is a very interesting attempt to find regularities in the location of hotels in large cities.

Issues in hotel geography are also the subjects of two PhD theses. GRZELAK (2002) approached the changes which have taken place in the accommodation infrastructure that used to belong to Łódź light industries. After they closed, this accommodation changed ownership, standards and clients. The author of the other thesis was ROUBA (2005) who analysed the distribution of former manors, palaces and castles in Poland and presented the ways they have been used for tourism purposes as accommodation, museums etc. This research brought interesting results showing for example that only a small number are presently used by their former owners and that, though located in unattractive areas, they nowadays create a new tourism space due to their history.

In conclusion to this summary we should mention the work by GRZELKA (1996) who undertook a chronological study of tourist agents (1981–1994) as an element of tourism in Łódź.

The above review of the main research trends followed at the department over the last 25 years, and the publications which have been mentioned (books, PhD theses, articles) and which illustrate the main

pośrednictwem których prowadzono często podstawowe badania empiryczne lub empiryczną weryfikację koncepcji teoretycznych. Ogólna liczba publikacji pracowników Katedry z zakresu szeroko pojętej geografii turystyki obejmuje już dzisiaj kilkadziesiąt pozycji. Wszystkie one zostały wymienione w publikacji pt. *Sześćdziesiąt lat geografii w Uniwersytecie Łódzkim* (2005).

Na zakończenie tej części opracowania pragnę dodać, że obok badań naukowych, pracownicy i studenci Katedry Geografii Miast i Turystyki przez całe 25 lat nie zaniedbywali prac o charakterze krajoznawczym. Efektem tego są m.in. dwa przewodniki turystyczne: jeden dotyczy Łodzi i okolic (LISZEWSKI 1982), drugi Gór Świętokrzyskich oraz Sandomierza (KRAKOWIAK, SKRZYPCZYŃSKI, WŁODARCZYK 2001). Ukazał się również drukiem *Słownik geograficzno-turystyczny gminy Kórnik* (POTOCKA 2002), opublikowany na podstawie pracy magisterskiej wykonanej w Katedrze, a także praca zbiorowa członków Studenckiego Koła Naukowego Geografów Turystyki dotycząca województwa łódzkiego (KRONENBERG, JONAS, MROZIAK, SUDOWSKA, BARA 2005). Te wydawnictwa potwierdzają ciągłość zainteresowań geografów łódzkich trwającą już ponad 65 lat, czyli od wydania przewodnika przez J. Dylaka.

3.2. Działalność dydaktyczna i kształcenie kadry

Jak już wcześniej wspomniano, początkiem instytucjonalnego rozwoju geografii turystyki w ośrodku łódzkim było powołanie i rozpoczęcie działalności przez Podyplomowe Studium Turystyki. Studium to, jak podaje DZIEGIEĆ (1995), funkcjonowało w latach 1977–1992, a następnie wznowiło działalność w 1999 r. Studium miało charakter interdyscyplinarny, a jego celem było przygotowanie słuchaczy do podjęcia pracy w działalności turystycznej zarówno w formie zawodowej, jak i społecznej. Było ono adresowane do ludzi z wykształceniem wyższym, którzy niezależnie od dyplomu uzyskanego na różnych kierunkach studiów pragnęli włączyć się w działalność turystyczną. Podyplomowe Studium Turystyki w pierwszej edycji (tj. do roku 1992) było bezpłatne i prowadzone w systemie studiów zaocznych, z oderwaniem od pracy raz w miesiącu na trzydniowe zjazdy. Studium trwało dwa semestry (po sześć zjazdów w każdym) i było przedzielone 12-dniowymi ćwiczeniami terenowymi. Ćwiczenia te, które odby-

interests, obviously do not fully present all the work. We have mentioned only a few out of hundreds of MA theses in which basic empirical studies or empirical verifications of theoretical concepts were often included. Today the overall number of publications on tourism geography by researchers from the department can be counted in hundreds. They are all listed in *Sześćdziesiąt lat geografii w Uniwersytecie Łódzkim* (2005) (*Sixty Years of Geography at the University of Łódź*).

In conclusion to this part of the article I would like to add that for the whole 25 years, apart from academic research, the teachers and students of the Department of Urban Geography and Tourism have been involved in activities related to practical tourism. Two tourist guidebooks have been published: one describes Łódź and the surrounding area (LISZEWSKI 1982) and the other the Świętokrzyskie Mountains and Sandomierz (KRAKOWIAK, SKRZYPCZYŃSKI & WŁODARCZYK 2001). Also *Słownik geograficzno-turystyczny gminy Kórnik* (Tourist and Geographical Handbook on the *gmina* of Kórnik) has appeared in print (POTOCKA 2001) based on an MA thesis, and a collection of articles by members of the Student Tourism Geographers Society (*Studenckiego Koła Naukowego Geografów Turystyki*), on *Łódź Województwo* (KRONENBERG, JONAS, MROZIAK, SUDOWSKA & BARA 2005). These publications confirm the continuity of interest among Łódź geographers which started over 65 years ago when the guide by Dylak was published.

3.2. Educational Activity and Staff Training

As mentioned before, the beginning of the institutional development of tourism geography in Łódź was marked by setting up the Post-graduate diploma in Tourism Studies. According to DZIEGIEĆ (1995) this functioned from 1977–1992, and later resumed activity in 1999. The studies were interdisciplinary and the aim was to prepare students for tourism-related work, both paid and voluntary. The target students were university graduates who wanted to become involved irrespective of

waly się albo na terenie celowo wybranego regionu w kraju, albo w jednym z dawnych państw demokracji ludowej (Czechosłowacja, Węgry, Rumunia, Bułgaria, NRD) miały charakter poznawczy, instruktażowy i badawczy. Studium kończyło się przygotowaniem pracy dyplomowej oraz egzaminem dyplomowym, po zdaniu którego absolwent otrzymywał przewidziany prawem dyplom (później zaświadczenie) podpisywany przez rektora Uniwersytetu Łódzkiego.

Tematyka zajęć prowadzonych na Studium ulegała zmianom, zawsze jednak absolwenci otrzymywali solidną wiedzę z zakresu: geografii regionalnej (Polski i świata), walorów przyrodniczych i antropogenicznych turystyki, historii sztuki, zagospodarowania turystycznego, organizacji turystyki, ekonomii, funkcjonowania przedsiębiorstwa turystycznego, a także podstaw metodycznych pracy naukowej (seminaria dyplomowe).

W pierwszym okresie działalności Studium, czyli w latach 1977–1992, zorganizowanych zostało 14 rocznych kursów, w których uczestniczyły ogółem 453 osoby. W okresie tym prace dyplomowe przygotowało i zdało egzamin końcowy 245 osób, które tym samym są absolwentami Podyplomowego Studium Turystyki w Uniwersytecie Łódzkim (DZIEGIEĆ 1995).

O szerokim zainteresowaniu uczestnictwa w Studium może świadczyć fakt, że jego słuchacze rekrutowali się z 38 ówczesnych województw (na 49 istniejących w Polsce), a najwięcej osób – poza województwem łódzkim (34,1%), co było zrozumiałe – pochodziło z województw katowickiego (9,7%), białostockiego (6,4%) i gdańskiego (5,1%). Różnorodność dyplomów magisterskich, którymi legitymowali się słuchacze świadczyła także o zainteresowaniu turystyką absolwentów wielu kierunków studiów podstawowych. Wśród słuchaczy Studium największą grupę stanowili absolwenci studiów geograficznych (26,7%), wychowania fizycznego (17,4%), pedagogiki (10,6%), ale byli również absolwenci matematyki, fizyki i chemii (7,1%), ekonomii (6,4%), kierunków politechnicznych (5,9%), historii (4,6%), filologii (4,6%) i wielu in.

Podyplomowe Studium Turystyki w Uniwersytecie Łódzkim było udanym eksperymentem dydaktycznym w skali ogólnopolskiej, a jego absolwenci w dużym stopniu włączyli się w działalność turystyczną zarówno w placówkach dydaktycznych czy wychowawczych, jak i w różnych działających w tym okresie przedsiębiorstwach czy urzędach turystycznych i pozaturystycznych. Kierownikiem

their first degree. Until 1992 they were free and organized in a similar way to extramural studies with three-day sessions once a month. The course lasted two semesters (six sessions each) and included a 12-day-long fieldtrip in either a selected region of Poland or in one of the former socialist countries (Czechoslovakia, Hungary, Romania, Bulgaria or the German Democratic Republic). The fieldtrip provided information, instruction and research material. The course ended with the writing of a diploma thesis and the taking of a final exam, the successful students receiving diplomas (later certificates) from the Rector of the University of Łódź.

The range of topics was changing, but the students always received a grounding in regional geography (Poland and the world), natural and anthropogenic tourism assets, history of art, tourism infrastructure, tourism organization, economics, tourism enterprise principles, as well as the methodological basics of academic work (diploma seminars).

In the years 1977–1992 there were 14 one-year courses organized attended by 453 students. In that period diploma theses were written and 245 were successful in the final exams (Dziegiec 1995).

The popularity of the course can be seen in the fact that its students came from 38 out of the 49 *województwos* existing at that time. The majority came from Łódź *Województwo* (34.1%), which was natural, as well as Katowickie (9.7%), Białostockie (6.4%) and Gdańskie (5.1%) *Województwos*. The students had graduated from many different university departments, including geography (26.7%), physical education (17.4%), pedagogy (10.6%), mathematics, physics and chemistry (7.1%), economics (6.4%), polytechnic departments (5.9%), history (4.6%), philology (4.6%), etc.

The Postgraduate diploma in Tourism Studies was a successful experiment on a national scale and the graduates became involved at various levels and areas of education, in tourism directly or indeed in non-tourist areas. The directors of the course were mentioned before, but recogni-

Studium byli pracownicy naukowcy Instytutu Geografii wymienieni już wcześniej. W tym miejscu należy jednak dodać, że prawidłowe funkcjonowanie Studium zapewniały koleżanki prowadzące sekretariat tej instytucji. W latach 1977–1980 była to Elżbieta Żukowska, a od 1980 do 1992 r. Elżbieta Paradowska.

Jak już wspomniano, po dłuższej przerwie wznowiona została działalność Studium w 1999 r. Ze względu na wymagany od kandydatów dyplom ukończenia studiów wyższych, a nade wszystko konieczność wniesienia stosownej opłaty, liczba chętnych jest ograniczona, a kursy uruchamiane są z chwilą zgłoszenia się wymaganej przepisami UŁ liczby kandydatów.

Podyplomowe Studium Turystyki pozwoliło zgromadzić odpowiednie doświadczenie w dziedzinie edukacji turystycznej, co zaowocowało przygotowaniem programu kształcenia studentów na stacjonarnych studiach geograficznych w łódzkim ośrodku akademickim.

W roku akademickim 1982/1983 uruchomiono na kierunku geograficznym UŁ specjalizację magisterską z geografii turystyki, którą studenci geografii wybierali jako jedną z kilku po drugim roku studiów. Studia specjalizacyjne trwały sześć semestrów (trzy lata – III, IV i V) i były realizowane równoległe z przedmiotami obowiązującymi wszystkich studentów geografii. Kończyły się one przygotowaniem pracy magisterskiej z zakresu geografii turystyki i egzaminem magisterskim, po którym absolwent uzyskiwał tytuł magistra geografii w zakresie specjalizacji z geografii turystyki. Organizatorem tej specjalizacji, a następnie koordynatorem był powołany w 1981 r. Zakład Geografii Miast i Turystyki w Instytucie Geografii Ekonomicznej i Organizacji Przestrzeni, który od 1 I 1992 r. przekształcony został w samodzielną Katedrę o tej samej nazwie.

Przygotowując program specjalizacji pracownicy Zakładu wytyczyli określony cel, którego osiągnięcie odpowiadało idei wykształcenia geografa turystyki w ośrodku łódzkim. Założono, że studia mają przygotować takiego absolwenta, który będzie posiadał umiejętność nasylenia treścią, głównie poznawczą, różnorodnych form turystyki i wypoczynku. Miał to być świadomy celów organizator czasu wolnego w zakresie czynnego turystycznego jego zagospodarowania (LISZEWSKI 1998). Jednocześnie przyjęto koncepcję sylwetki absolwenta geografii turystyki, który miał posiadać szerokie zainteresowania, powinien być obdarzony umiejętnością kojarzenia zjawisk i procesów, a jednocześnie być wrażli-

tyon should also be given to those who ensured its successful functioning through the running of the secretarial office: Elżbieta Żukowska in 1977–1980 and Elżbieta Paradowska in 1980–1992.

After a long break, the course was resumed in 1999. Due to the fact that a master's degree was required of prospective students, and most of all because of an obligatory fee, the number of candidates was limited, and the course opens only after the minimum number of students defined by the University of Łódź is reached.

The experience of tourism education gained on the Postgraduate diploma in Tourism Studies then helped prepare the syllabuses of geographical courses at Łódź University.

In the academic year 1982/3 it became possible for geography students to choose tourism as their MA specialization after their second year of study. Specialization studies lasted six semesters (three years – III, IV and V) and were parallel to subjects obligatory for all geography students. They were completed with the writing of an MA thesis in the field of geography and an examination for a master's degree. The organizer and coordinator was the Department of Urban Geography and Tourism at the Institute of Socio-Economic Geography and Spatial Organization, which on 1st January 1992 was transformed into an independent department.

While working on the syllabus, the departmental staff aimed to fully educate tourism geographers at the Łódź geography centre. It was assumed that the degree was to prepare graduates to recognize and interpret different forms of tourism and recreation and to be able to organize leisure time in an active, tourism-oriented way (LISZEWSKI 1998). At the same time such a graduate was supposed to be sensitive to the wider world, critical, and independent in evaluation. To conclude this description of a model tourism geographer it was stressed that he/she should be a 'humanist' with a genuine and wide professional knowledge, and working for society.

wy na otaczającą go rzeczywistość, krytyczny i samodzielny w ocenie. W konkluzji opisu tej sylwetki zaznaczono, że geograf turystyki to humanista i społecznik posiadający jednocześnie konkretną i głęboką wiedzę zawodową.

Realizacja wytyczonego celu wymagała odpowiedniej konstrukcji programu dydaktycznego. Program specjalizacji, który obejmował 879 godzin audytoryjnych oraz 70 dni ćwiczeń i praktyk terenowych w czasie trzech lat studiów, został podzielony na pięć bloków tematycznych (LISZEWSKI 1990). W bloku pierwszym zgromadzono przedmioty prezentujące człowieka jako uczestnika ruchu turystycznego (fizjologia pracy i wypoczynku, psychologia społeczna). Blok drugi grupował przedmioty dotyczące zasobów turystycznych (środowisko przyrodnicze, architektura i sztuka, archeologia, etnografia). W trzecim bloku znalazły się specjalizacyjne przedmioty geograficzne (podstawy geografii turystyki, geografia turystyczna Polski i świata, krajoznawstwo). Kolejny blok poświęcony został przedmiotom zawodowym, które przygotowywały absolwenta w zakresie organizacji i techniki pracy w instytucjach turystycznych (ekonomika turystyki, organizacja imprez turystycznych, pilotaż i przewodnictwo, planowanie przestrzenne i zagospodarowanie turystyczne). W ostatnim bloku znalazły się przedmioty metodyczne dające studentowi możliwość podejmowania badań naukowych, a zwłaszcza przygotowania pracy magisterskiej (metody badań terenowych, pracownie, seminaria).

Bardzo istotnym elementem kształcenia na specjalizacji z geografii turystyki były ćwiczenia terenowe, które podzielono na trzy typy: ćwiczenia specjalizacyjne z geografii turystyki organizowane przez Zakład (Katedrę), praktyki zawodowe w biurach turystycznych oraz indywidualne praktyki terenowe, których celem było zebranie materiału do pracy magisterskiej (LISZEWSKI 1993, MATCZAK 1993). Na szczególne podkreślenie zasługuje fakt, że w latach 1984–1991 organizowane były przemienne ćwiczenia terenowe w Polsce i we Francji, wspólnie z Instytutem Studiów Turystyki i Hotelarstwa Uniwersytetu w Angers. W ramach tej wymiany cztery grupy studentów specjalizacji uczestniczyły w ćwiczeniach organizowanych przez Uniwersytet w Angers i tyle samo grup studentów francuskich brało udział w ćwiczeniach terenowych organizowanych przez Zakład Geografii Miast i Turystyki w Polsce. Były to w tamtych czasach bardzo kształcące obopólne kontakty dające możliwość, zwłaszcza polskim studentom, zapoznania się z bardzo już wtedy rozwiniętym „przemysłem turystycznym” we Francji.

In order to reach this aim, the syllabus needed to be appropriately constructed. As a result it included 879 hours of lectures, as well as 70 days of fieldwork distributed over three years of study. The course was divided into five thematic modules (LISZEWSKI 1990): the first included subjects presenting human needs for recreation and tourism (physiology of work and recreation, social psychology); the second included subjects concerning tourism resources (natural environment, architecture and art, archaeology, ethnography); module three contained geographical subjects (the basics of tourism geography, the tourism geography of Poland and the world, understanding of the rural and urban landscape). The next module was devoted to professional subjects which prepared the student for work in tourism institutions concerning organization and methods (tourism economics, organization of tourism events, courier and guide training, spatial planning and tourism infrastructure). The last module included methodological subjects enabling the student to start research and especially to prepare an MA thesis (field study, workshops, seminars).

A very important element was the fieldwork which was divided into three types: specialist fieldwork in tourism geography organized by the department, professional training in tourist agents and finally individual fieldwork to collect material for an MA thesis (LISZEWSKI 1993, MATCZAK 1993). It should be pointed out that in 1984–91 the fieldwork took place alternately in Poland and France, in cooperation with the Institute of Tourism and Hotel Management Studies at the University of Angers. Four year-groups of students participated in fieldwork organized by the University of Angers and a similar group of French students took part in fieldwork in Poland organized by the Department of Urban Geography and Tourism. In those days they were very valuable contacts which familiarized Polish students with the tourism industry which was already very well developed in France.

Ogółem studia magisterskie z geografii turystyki ukończyło 177 absolwentów. Pierwszych ośmiu uzyskało tytuł magistra w 1985 r., ostatni w 1998. Średnio rocznie na specjalizację przyjmowano po około 12 studentów; wypromowano 14 roczników absolwentów. Warto wspomnieć, że absolwenci specjalizacji z geografii turystyki znaleźli swoje miejsce w życiu zawodowym, a część z nich pozostała trwale w turystyce, m.in. zakładając własne biura podróży lub podejmując prace w instytucjach zarządzających czy organizujących działalność turystyczną.

Duże zainteresowanie turystyką wśród młodzieży ubiegającej się o przyjęcie na studia geograficzne, przy równoczesnym rozwoju kadrowym Katedry Geografii Miast i Turystyki, były głównym powodem podjęcia starań o uruchomienie w Uniwersytecie Łódzkim samodzielnej specjalności „geografia turystyki i hotelarstwa” z naborem od pierwszego roku na pięcioletnie studia magisterskie. Specjalność ta została uruchomiona na kierunku geograficznym począwszy od roku akademickiego 1994/1995 (od 1 X 1994 r.). Była to jedyna w polskich uniwersytetach tego typu specjalność. Koordynatorem programowym tej formy kształcenia została Katedra Geografii Miast i Turystyki.

Idea kształcenia na tej nowej, unikatowej specjalności była w prostej linii kontynuacją zamierzeń przyjętych przy tworzeniu specjalizacji z geografii turystyki, w naturalny sposób rozszerzonego o problematykę hotelarstwa, która była nowym segmentem kształcenia. Autorzy tej idei, określając sylwetkę absolwenta tej specjalności zakładali m.in., że: „powinien on łączyć w sobie wiedzę i umiejętności pozwalające zrozumieć współczesny świat, potrzeby człowieka i jego problemy oraz zasady ekonomiki, zarządzania i organizacji różnych form nowoczesnej turystyki” (LISZEWSKI 1999). Koncepcja programowa tej specjalności zakładała, że absolwent powinien otrzymać w miarę wszechstronne i rozległe wykształcenie, co miało być jego atutem na współczesnym rynku pracy (DZIEGIEĆ, WŁODARCZYK 2001).

Program pięcioletnich (jednolitych) studiów magisterskich podzielono na osiem bloków tematycznych, przeznaczając na ich realizację łącznie ok. 3370 godzin zajęć dydaktycznych. Przedmioty wchodzące w skład tych bloków podzielono na: przedmioty obligatoryjne, które musiał zaliczyć każdy student, przedmioty do wyboru (z przedstawionej studentom listy), ćwiczenia terenowe zawodowe, które każdego roku student odbywał w innej instytucji (park narodowy, muzeum, gmina tury-

In total, 177 students graduated in tourism geography. The first eight became MAs in 1985 and the last in 1998. On average, about 12 students were accepted and 14 year-groups of graduates completed the specialization. It is worth mentioning that most found professional work, and some remained permanently involved in tourism by, for example, opening their own tourist agents or taking a job in an institution managing or organizing tourism activity.

The fact that young people who wanted to study geography were greatly interested in tourism and that the department was developing were the main reasons for creating an independent five-year course in the 'Geography of tourism and hotel management'. It was opened in the academic year of 1994/5 (from 1st October 1994) and was the only course of this type at a Polish university. The syllabus coordinator was the Department of the Urban Geography and Tourism.

The idea behind this course was a direct continuation of the aims which were set when the tourism geography specialization was started, extended only by the new element of the issues of hotel management. When describing a model graduate, it was assumed that such a person 'should combine the knowledge and skills necessary to understand the contemporary world, its human needs and problems, as well as the principles of economics, management and organization of different forms of modern tourism' (LISZEWSKI 1999). The syllabus assumed that a graduate should have received a general education, which would be an asset on the contemporary labour market (DZIEGIEĆ & WŁODARCZYK 2001).

The syllabus of the 5-year studies was divided into eight thematic modules achieved through about 3370 teaching hours. The subjects which made up these modules were either obligatory or optional chosen from a list, included professional fieldwork which took place at a different institution each year (national park, museum, tourist *gmina* (local authority), hotel, tourist agents), as well as regionally-based fieldwork and the study of fieldwork

styczna, obiekt noclegowy, biuro turystyczne) oraz ćwiczenia terenowe przedmiotowe i regionalne niezbędne do uzyskania wykształcenia geograficznego. Wspomniane bloki tematyczne obejmowały wiedzę z zakresu: geografii (15,4% ogółu zajęć dydaktycznych całej specjalności), turystyki (17,8%), hotelarstwa (7,1%), nauk humanistycznych, społecznych i ekonomicznych (6,5%), metod badań i technik naukowych (8,3%), języków obcych (10,7%), kultury fizycznej (5,9%) oraz licznych ćwiczeń terenowych (28,3%).

Innowacją specjalności w okresie jej powstawania było punktowanie wszystkich przedmiotów, nawiązujące do Europejskiego Systemu Punktów Kredytowych – ECTS (student musiał zdobyć rocznie 60 punktów) oraz podział roku akademickiego na trymestry, z których trzeci każdego roku był przeznaczony na ćwiczenia terenowe.

Szczegółowe założenie specjalności i jej program merytoryczny był publikowany w specjalnie wydawanych informatorach, które ukazywały się w latach 1994, 1995, 1998 i 2001. Ten ostatni *Informator o studiach „geografia turystyki i hotelarstwa”*, opracowany przez zespół pod redakcją WŁODARCZYKA (2001), zawiera najpełniejszą wiedzę o specjalności. Należy jeszcze zaznaczyć, że równolegle z pięcioletnimi studiami realizowanymi w trybie dziennym w siedzibie uniwersytetu w Łodzi, w roku akademickim 1998/1999 uruchomiono studia z geografii turystyki i hotelarstwa w filii UŁ w Tomaszowie Mazowieckim, a od 2001 r. w ośrodku zamiejscowym UŁ w Sieradzu. Zarówno w Tomaszowie Mazowieckim, jak i w Sieradzu studia odbywały się w trybie zaocznym. W Tomaszowie Mazowieckim wypromowano trzy roczniki pięcioletnich studiów magisterskich, a następnie przekształcono te studia w licencjackie. W Sieradzu od początku kształcono na poziomie licencjackim. Kierownikiem studiów z geografii turystyki i hotelarstwa w Tomaszowie Mazowieckim była Anita Wolaniuk, a w Sieradzu Beata Krakowiak. Studium w Łodzi kierowali Bogdan Włodarczyk (studia dzienne) i Robert Wiluś (studia zaoczne).

Ostatni nabór studentów na kierunek geografia, specjalność geografia turystyki i hotelarstwa w Uniwersytecie Łódzkim odbył się w roku akademickim 2003/2004, a ostatni absolwenci tej specjalności opuszczają uczelnię ze stopniem magistra w roku akademickim 2007/2008. Łącznie wykształcenie magisterskie na specjalności z geografii turystyki i hotelarstwa uzyska w Uniwersytecie Łódzkim 14 roczników studentów w Łodzi (1994/95–2007/2008) i trzy roczniki w Filii w Tomaszowie Mazowieckim. Przyj-

itself, necessary to receive an all-round geographical education. The modules were divided into geography (15.4% of all teaching hours), tourism (17.8%), hotel management (7.1%), humanities, social and economic subjects (6.5%), research methods and techniques (8.3%), foreign languages (10.7%), physical education (5.9%) and fieldwork (28.3).

An innovative idea was to grant credits for all subjects (a student had to collect 60 credits in a year), similar to the European System of Credits (ECTS) and to divide the academic year into trimesters, where the third was devoted to fieldwork every year.

All details regarding the course were published in special information booklets in 1994, 1995, 1998 and 2001. The latest *Guide to tourism geography and hotel management studies*, compiled under the editorship of WŁODARCZYK (2001), contains full details. It should also be stressed that along with the five-year 'day' studies in Łódź in 1998/9, an extramural course in Tourism geography and hotel management was opened at the University branch in Tomaszów Mazowiecki, and in 2001 also in Sieradz. In Tomaszów Mazowiecki, after the graduation of three year-groups of students, the course was transformed into licentiate studies. In Sieradz it took the form of licentiate studies from the beginning. Those in Tomaszów Mazowiecki were coordinated and supervised by Anita Wolaniuk, and in Sieradz by Beata Krakowiak. In Łódź they were supervised by Bogdan Włodarczyk (day) and Robert Wiluś (extramural).

The last intake of students wanting to study at the Geography of Tourism and Hotel Management Department took place in the academic year 2003/4, and the last graduates will leave the university as MAs in 2007/8. All in all, 14 year-groups of students in Łódź (1994/5–2007/8) and three in Tomaszów will have obtained a full university education in Tourism geography and hotel management. Assuming that every year produced about 30 graduates, it can be estimated that over 500 people will have received this type of education. Some of them have

mując, że na każdym z roczników studia ukończyło po ok. 30 absolwentów można w przybliżeniu określić, że ten model wykształcenia będzie posiadało ponad 500 osób, które częściowo zasilily kadry specjalistów w zakresie turystyki i hotelarstwa nie tylko w naszym kraju.

Oryginalności wykształcenia absolwentów geografii turystyki i hotelarstwa należy upatrywać w szerokim profilu kształcenia ogólnego, wiedzy z zakresu hotelarstwa oraz możliwości zdobycia praktycznych umiejętności z zakresu turystyki i hotelarstwa w różnorodnych instytucjach i placówkach, gdzie ta działalność już istnieje lub rozwija się. Dbając o umiejętności praktyczne absolwenci musieli posiadać także wiedzę z zakresu technik i metod pracy naukowej, pozwalających na prowadzenie analiz naukowych, budowanie syntez i formułowanie wniosków. Praktycznym sprawdzeniem tej wiedzy i umiejętności są prace magisterskie, które opierały się zawsze na badaniach terenowych i oryginalnie zebranych przez studentów materiałach źródłowych. Oryginalną metodą wypracowaną w Katedrze jest organizowane na zakończenie programu studiów (w trzecim trymestrze V roku) trzydniowe seminarium magisterskie, którego celem jest prezentacja publiczna wyników wszystkich prac magisterskich kończących się w danym roku akademickim. Seminarium ma charakter otwarty.

Począwszy od roku akademickiego 2004/2005 na Wydziale Nauk Geograficznych decyzją Senatu Uniwersytetu Łódzkiego uruchomiony został nowy kierunek studiów „turystyka i rekreacja”, którego koordynatorem jest Katdera Geografii Miast i Turystyki. Jest to w okresie 25 lat istnienia Zakładu (Katedry) trzecia edycja kształcenia kadr na potrzeby turystyki. Rozwój i ewolucję tego kształcenia przedstawiono na rys. 1.

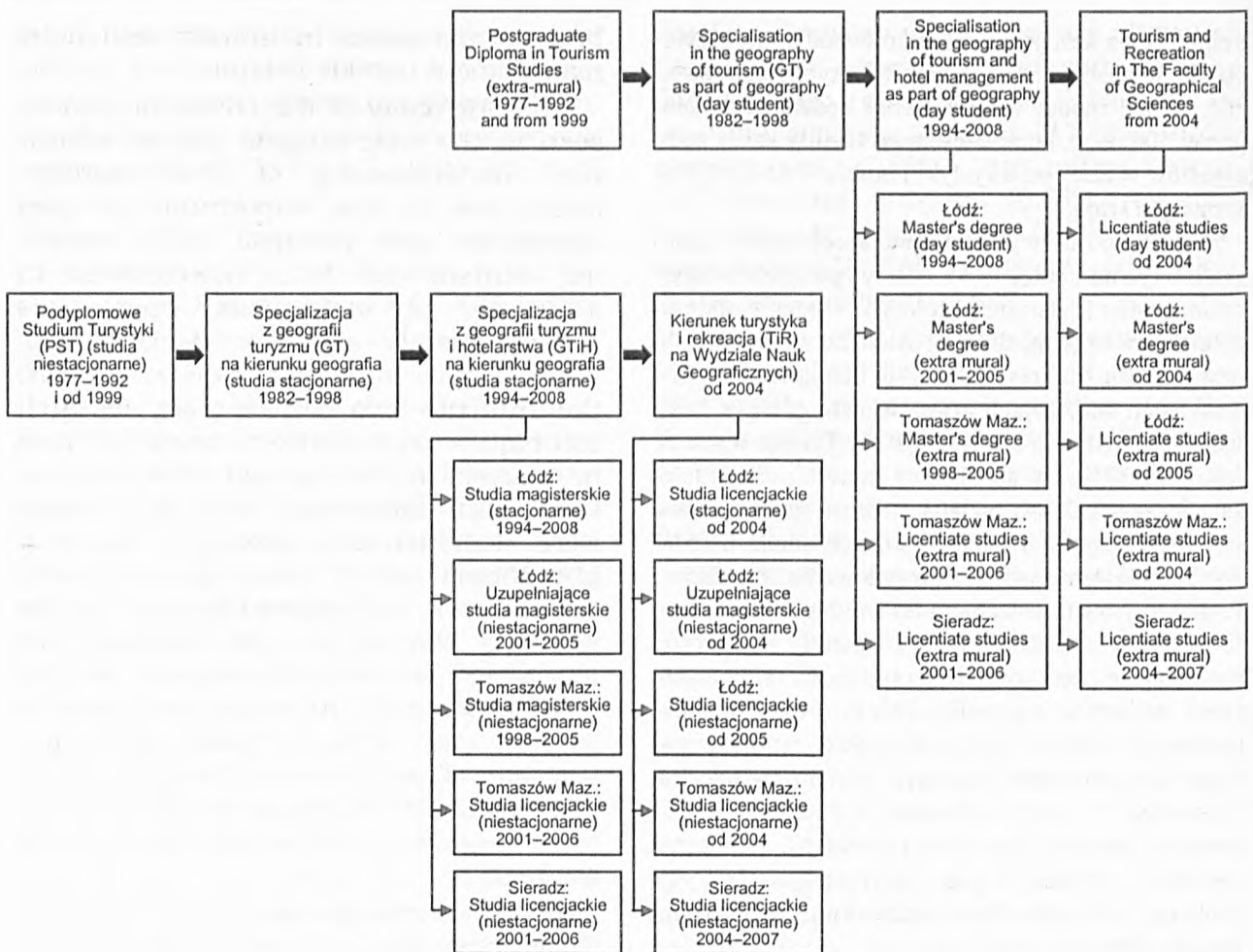
Podjęcie nowego wyzwania dydaktycznego, jakim było uruchomienie i prowadzenie przez 14 lat samodzielnej specjalności z geografii turystyki i hotelarstwa wymagało od zespołu pracowników Katedry oraz jej współpracowników wysiłku stworzenia własnych oryginalnych programów studiów oraz przygotowania odpowiednich podręczników i materiałów pomocniczych. Wysiłki te zaowocowały opublikowaniem rozszerzonych programów zajęć dydaktycznych z 12 wykładanych na specjalności przedmiotów (*Turyzm* 1999, t. 9, z. 2) oraz kilku podręczników akademickich. Szczególnie istotne dla realizacji programu studiów było wydanie dwóch podręczników z zakresu hotelarstwa (KOWALCZYK 2001, MILEWSKA, WŁODARCZYK 2005), dziedziny wiedzy do niedawna znajdującej się poza

become specialists in tourism and hotel management outside Poland.

The originality of the education can be seen in the wide-ranging general education, understanding of hotel management, and in the opportunity to gain experience and practical skills regarding tourism and hotel management in a variety of institutions where this activity already exists or is developing. While improving their practical skills, the students also had to study research techniques and methods enabling them to analyse, synthesize and draw conclusions. This knowledge and these skills were demonstrated practically in their MA theses which were always based on fieldwork and original sources by the students themselves. An original idea introduced at the department is the organization of a three-day open seminar at the end of the course (the third trimester of the fifth year of study) in order to present the results of all MA research from a given academic year open to all students.

In the academic year 2004/5 at the Geography Department, following the decision of the Senate of the University of Łódź, a new course 'Tourism and Recreation' began which is coordinated by the Department of Urban Geography and Tourism. This is thus the third stage in the education of tourism specialists in the last 25 years and this development and evolution is presented in fig 1.

The new challenge of starting and running an independent course in tourism geography and hotel management after 14 years, has required creating an original syllabus and preparing appropriate textbooks and supplementary materials. These efforts have resulted in the publication of extended syllabuses for 12 subjects (*Turyzm* 1999, vol. 9, issue 2) and of several textbooks. A notable event was the publishing of two textbooks on hotel management (KOWALCZYK 2001, MILEWSKA & WŁODARCZYK 2005) in an area which had remained outside the interest of geographers before. Another important publication was a textbook about the tourism product (KACZMAREK, STASIAK &



Rys. 1. Kształcenie specjalistów na potrzeby turystyki w Katedrze Geografii Miast i Turyzmu Uniwersytetu Łódzkiego w latach 1977-2006

Fig. 1. Educating tourism specialists at the Department of Urban Geography and Tourism, University of Łódź, 1977-2006

zainteresowaniami geografów. Równie ważne okazało się opracowanie podręcznika dotyczącego produktu turystycznego (KACZMAREK, STASIAK, WŁODARCZYK 2002, 2005), w którym geografowie włączyli się w problematykę do niedawna reprezentowaną głównie przez ekonomistów. Podręcznik JAŻDZEWSKIEJ (2003) ułatwia geografom przyswajanie metod statystycznych niezbędnych w pracy naukowej, a zwłaszcza przygotowywanie pracy magisterskiej. Do publikacji o charakterze praktycznym należy również zaliczyć opracowanie WILUSIA i STASIAKA (2004), które ma charakter informatora dla osób ubiegających się o uprawnienia pilota wycieczek turystycznych.

Dorobek pracowników i współpracowników Katedry w zakresie opracowań podręcznikowych oraz innych materiałów dydaktycznych bardzo wyraźnie potwierdza zgodność zainteresowań badawczych i dydaktycznych zespołu, co jest gwarancją akademickiego poziomu kształcenia studentów.

WŁODARCZYK, 2002, 2005) in which geographers considered issues previously discussed mainly by economists. The textbook written by JAŻDZEWSKA (2003) makes it easier for geographers to learn the statistical methods necessary in academic work, especially when preparing an MA thesis. Another practical publication was that by WILUŚ & STASIAK (2004), a guide for those applying for a tourist courier certificate.

As far as textbooks and other materials are concerned, the output of departmental staff clearly confirms the fact that research interests closely follow teaching objectives, and thus guaranteeing a high academic standard of education.

Research development and educational activity in the Department of Urban Geography and Tourism is strictly connected

Rozwój naukowy i działalność dydaktyczna Katedry Geografii Miast i Turyzmu łączy się w sposób bardzo ścisły z rozwojem kadry naukowej zatrudnionej w Katedrze lub wypromowanej w tym zespole. Pod względem kształcenia kadr naukowych w zakresie geografii turystyki Katedra jest największym polskim ośrodkiem geograficznym. W okresie 25 lat jej funkcjonowania trzech pracowników uzyskało stopnie doktora habilitowanego, przedstawiając jako podstawę do tego awansu dorobek naukowy z zakresu geografii turystyki. Pierwszym z nich był A. Matczak, który uzyskał ten stopień w 1992 r. w Uniwersytecie Łódzkim, w tym samym roku habilitację obronił A. Szwichenberg, pracownik Politechniki Koszalińskiej. Drugą osobą (pracującą w Katedrze) jest E. Dziegieć, która habilitowała się w 1996 r. w Uniwersytecie Jagiellońskim. Znacznie więcej osób (ogółem 16) uzyskało stopnie naukowe doktora nauk geograficznych, przedstawiając jako rozprawy prace z zakresu geografii turystyki. Promotorami tych prac byli profesorowie E. Dziegieć, S. Liszewski i A. Matczak. E. Dziegieć wypromowała M. Rodacką (2001), K. Grzelaka (2002) i M. Karolczak (2002). S. Liszewski był promotorem prac doktorskich: A. Matczaka (1982), R. Wilusia (1996), J. Latosińskiej (1997), B. Pisarskiej (1997; obrona tej pracy odbyła się w Uniwersytecie Warszawskim), J. Wojciechowskiej (1997), P. Čuki (1998; pracownika Uniwersytetu w Bańskiej Bystrzycy na Słowacji), B. Włodarczyka (1999), A. Stasiaka (1999), B. Krakowiak (2000), R. Rouby (2005), J. Majcher (2005) i J. Kowalczyk-Anioł (2006). Promotorem pracy doktorskiej R. Szkupa (2001) był A. Matczak.

3.3. Działalność w zakresie organizacji nauki i współpracy z zagranicą

Obok działalności naukowo-badawczej, dydaktycznej i kształcenia nowych kadr naukowych Katedra (Zakład) od początku funkcjonowania była organizatorem życia naukowego w zakresie geografii turystyki. Począwszy od 1984 r. Katedra (wówczas jeszcze Zakład) organizuje coroczne spotkania naukowe badaczy zajmujących się problematyką turystyki. Spotkania te, mające charakter seminariów terenowych, nazywane są „Warsztatami badawczymi z geografii turystyki”, a ich uczestnikami są pracownicy naukowcy ośrodków akademickich, w których prowadzone są badania nad turystyką (geografowie, ekonomiści, przedstawiciele nauk o wychowaniu fizycznym i in.) zarówno z kraju, jak i z zagranicy (Francja, Węgry, Bułgaria, Czechy, Słowacja, Rosja, Gruzja, Kazachstan, Białoruś). Przez pierwsze

with the development of those employed at the department or promoted there. The department is the largest Polish geographical centre for tourism geography. During its 25 years of existence, three members of the staff have habilitated on the basis of their research work in the field of tourism geography. The first was Prof. Matczak in 1992 at the University of Łódź, and in the same year Prof. Szwichenberg, a lecturer at the Polytechnic of Koszalin, defended his thesis. The third was Prof. Dziegieć in 1996, at the Jagiellonian University although she still works in the department. Many more (16) were awarded a PhD in geography having presented theses on tourism geography supervised by Profs Dziegieć, Liszewski and Matczak. Prof. Dziegieć – RODACKA (2001), GRZELAK (2002) and KAROLCZAK (2002). Prof. Liszewski – MATCZAK (1982), WILUŚ (1996), LATOSIŃSKA (1997), PISARSKA (1997; the thesis was defended at Warsaw University), WOJCIECHOWSKA (1997), ČUKA (1998; a member of staff at the Slovakian university in Banská Bystrica), WŁODARCZYK (1999), STASIAK (1999), KRAKOWIAK (2000), ROUBA (2005), MAJCHER (2005) AND KOWALCZYK-ANIOŁ (2006). The supervisor of SZKUP's doctoral thesis (2001) was Prof. Matczak.

3.3. Other academic activities and foreign cooperation

In addition to academic teaching, research and staff development, the department has always been involved in organizing other activities in the field of tourism geography. Since 1984 the department has organised annual conferences, or rather field seminars, called 'Research workshops on tourism geography' and among their participants are representatives of various academic centres where tourism is studied (including geographers, economists and those involved in physical education) from Poland and abroad (France, Hungary, Bulgaria, the Czech Republic, Slovakia, Russia, Georgia, Kazakhstan, Belarus). For the first few

lata głównym celem tych warsztatów była prezentacja aktualnych prac badawczych, które zostały zakończone, ale nie były jeszcze opublikowane. Od 1997 r. program tych spotkań został urozmaicony i wzbogacony o nową problematykę. Zaczęto organizować sesje terminologiczne, w czasie których dyskutowano nad zakresem pojęciowym różnie definiowanych terminów. Sesje takie dotyczyły m.in. takich pojęć, jak: „turystyka wiejska”, „turystyka miejska”, „turystyka religijna”, „przestrzeń turystyczna”, „atrakcyjność turystyczna”, „przemysł turystyczny”, „geografia hotelarstwa”, „region turystyczny”, „turystyka a rekreacja”. Drugi nurt dotyczył prezentacji zakończonych prac doktorskich oraz tematyki prac magisterskich i dyplomowych z zakresu turystyki. Bardziej znaczące referaty wygłaszane w czasie warsztatów były publikowane jako artykuły lub notatki naukowe w czasopiśmie *Turizm*.

W okresie od 1983 do 2005 r. łącznie odbyły się 22 „Warsztaty z geografii turystyki”. Organizatorzy starają się, aby każdego roku seminaria terenowe odbywały się w innym miejscu, co dodatkowo umożliwi ich uczestnikom poznanie różnych regionów Polski; raz warsztaty odbyły się w Czechach (Mała Morawka). W warsztatach każdego roku uczestniczy po kilkadziesiąt osób (średnio 30–50). Kierownikiem naukowym pierwszych spotkań był S. Liszewski, a począwszy od 1997 r. E. Dziegieć. Sekretarzami naukowymi tych seminariów terenowych byli kolejno: Jarosław Fischbach, Sylwia Kaczmarek, a począwszy od IX spotkania, które odbyło się w 1992 r., R. Wiluś. Warsztaty badawcze z geografii turystyki są dokumentowane sprawozdaniami publikowanymi w czasopiśmie *Turizm*. Autorami sprawozdań są każdorazowo sekretarze; ostatnie opublikowane sprawozdanie dotyczy XIX seminarium (WILUŚ 2003).

Drugim ważnym przedsięwzięciem podjętym przez pracowników Zakładu (Katedry) było zorganizowanie wydawnictwa naukowego dotyczącego problemów badawczych nad turystyką i nadanie mu rangi interdyscyplinarnego czasopisma naukowego o zasięgu międzynarodowym. Począwszy od 1985 r. rozpoczęto publikowanie tomu zatytułowanego *Turizm*, który do 1990 r. ukazywał się w ramach serii wydawniczej *Acta Universitatis Lodzensis* i był wydawany przez Uniwersytet Łódzki. Pierwsze siedem numerów ukazało się w języku polskim, ze streszczeniami artykułów w językach francuskim i angielskim. W 1991 r. *Turizm* został przekształcony w samodzielne czasopismo naukowe ukazujące się dwa razy w roku. Głównym językiem *Turizmu* pozostał polski, a artykuły nadal opatrzone były ob-

years the main aim was to present research which had been completed but not yet published. In 1997 the programme was extended and terminology sessions were organized where the range of meaning of concepts such as 'rural tourism', 'urban tourism', 'tourism space', 'tourism attractiveness', 'tourism industry', 'geography of the hotel business', 'tourism region', 'tourism and recreation', etc. were discussed. The other trend involved the presentation of completed doctoral theses and the tourism issues discussed in MA theses. The more significant presentations were later printed as articles or academic notes in *Turizm*.

Between 1983 and 2005, at a different venue every year, 22 workshops were held familiarising participants with different regions of Poland. Once they took place in the Czech Republic (Mała Moravka). Every year the workshops are attended by on average 30–50 people. They were directed originally by Prof. Liszewski and from 1997 Prof. Dziegieć. The 'academic secretaries' were, in chronological order, Jarosław Fischbach, Sylwia Kaczmarek, and from the ninth in 1992 – Robert Wiluś. Each workshop is documented by reports published in *Turizm* written by the secretaries – the latest is on the 19th seminar (WILUŚ 2003).

Another important step taken by departmental staff was the creation of an academic journal presenting research issues in tourism which has since developed into an interdisciplinary international journal. *Turizm* first came out in print in 1985, and until 1990 was published as part of *Acta Universitatis Lodzensis* by the University of Łódź. The first seven volumes were published in Polish with summaries of articles in French and English. In 1991 *Turizm* was transformed into a twice-yearly independent journal. The main language was still Polish, and the articles were followed by sizeable summaries in French and English. Several volumes presented whole articles in other languages (French and English) which were translated into Polish. In total, in 1991–

szernymi streszczeniami francuskim i angielskim. Kilka zeszytów opublikowano w całości w językach obcych (francuski, angielski) z tłumaczeniami na język polski. Ogółem w latach 1991–2000 wydano 10 tomów, na które składa się 20 zeszytów. Począwszy od 2001 r. czasopismo ukazuje się jako wydawnictwo dwujęzyczne, polsko-angielskie (dwuspaltowe), przy zachowaniu dotychczasowej częstotliwości ukazywania się (dwa zeszyty w roku).

Czasopismo *Turyzm* dzieli się na kilka stałych działów. Podstawowymi są artykuły (oryginalne prace badawcze) i notatki naukowe. Mniej regularnie ukazują się sprawozdania i recenzje, sporadycznie wypełniany jest treścią dział polemiki i dyskusje. Czasopismo jest recenzowane zewnętrznie. W *Turyzmie* publikowane są prace teoretyczne i empiryczne prezentujące wyniki badań podstawowych prowadzonych nad turystyką przez przedstawicieli różnych dziedzin nauki zarówno w kraju, jak i za granicą. Redakcja czasopisma od początku jego powstania mieści się w Katedrze Geografii Miast i Turyzmu. Radę redakcyjną tworzą profesorowie z Uniwersytetów: Jagiellońskiego, Łódzkiego, Warszawskiego, Wrocławskiego oraz w Angers (Francja) i Alma-Ata (Kazachstan). Do końca 2006 r. ukazało się ogółem 39 zeszytów *Turyzmu*, w których opublikowano kilkaset ważnych dla rozwoju badań nad turystyką prac teoretycznych, badawczych i aplikacyjnych. Wydawany przez 21 lat (bez przerwy) *Turyzm* jest wkładem zarówno organizacyjnym, jak i merytorycznym Katedry Geografii Miast i Turyzmu Uniwersytetu Łódzkiego w rozwój nauk o turystyce.

Rozwój badań naukowych i działalności dydaktycznej Katedry odbywa się w ścisłym kontakcie z otoczeniem międzynarodowym. Pracownicy Katedry od wielu lat współpracują z organizacjami międzynarodowymi, ośrodkami akademickimi i pojedynczymi badaczami z innych krajów. W 1983 r. ówczesny Zakład zorganizował w Łodzi i w Sulejowie sympozjum naukowe Komisji Geografii Turyzmu i Wypoczynku Międzynarodowej Unii Geograficznej poświęcone turystyce i wypoczynkowi w strefach podmiejskich dużych miast. W sympozjum tym uczestniczyło kilkudziesięciu naukowców z wielu krajów Europy oraz z Kanady. Nawiązane wówczas kontakty owocowały przez wiele następujących lat.

W pracach Komisji związanych z turystyką Międzynarodowej Unii Geograficznej w ostatnich 25 latach uczestniczyli czynnie profesorowie Katedry: E. Dziegieć, M. Bachvarov i S. Liszewski. Katedra jest również członkiem międzynarodowego stowa-

2000 ten volumes were published, consisting of 20 issues. In 2001 the journal started to appear as a bi-lingual, Polish-English publication (two-column), twice a year.

Turyzm is divided into several parts including, most importantly, articles (original research work) and academic notes. Reports and reviews appear less regularly, and discussions only occasionally. The journal is externally reviewed. The theoretical and empirical work presents research into tourism from different academic disciplines, both from Poland and abroad. From the beginning *Turyzm* has been edited at the Department of Urban Geography and Tourism with the editing board consisting of professors from the following universities: Jagiellonian at Kraków, Łódź, Warsaw, Wrocław, Angers (France) and Alma-Ata (Kazakhstan). By the end of 2006, 36 issues of *Turyzm* have been produced including many significant theoretical and applied works. Published for 21 years without break, *Turyzm* is a valuable contribution from the Department of Urban Geography and Tourism to the development of the academic study of tourism.

The department maintains international contacts for both research and academic teaching. For many years departmental staff have collaborated with international organizations, academic centres and individual researchers from other countries. In 1983, in Łódź and Sulejów, the department organized a symposium of the Tourism and Recreation Geography Commission of the *International Geographical Union* devoted to tourism and recreation in the rural-urban zones of large cities. Researchers from many European countries and Canada participated, and the contacts made then brought results for many years.

Over the last 25 years, Profs Dziegieć, Bachvarov and Liszewski have taken an active part in the Commission's work. The department is also a member of the international *ATLAS* association (*Association for Tourism and Leisure Education*) dealing, among other things, with the education of tourism personnel. For several years the

rzyszenia ATLAS (The Association for Tourism and Leisure Education) zajmującego się m.in. procesem kształcenia kadr dla turystyki. W corocznych konferencjach tej organizacji od kilku lat uczestniczą pracownicy Katedry: M. Bachvarov, R. Wiluś, M. Plachta, a konferencja tej organizacji w 2006 r. odbywa się w Łodzi.

Kontakty sformalizowane (umowy o bezpośredniej współpracy) lub nieformalne w zakresie geografii turystyki Katedra i jej pracownicy utrzymują z uniwersytetami francuskimi w Angers i Aix-en-Provence, słowackimi (Bańska Bystrzyca, Preszów, Bratysława), z uniwersytetem w Giessen (Niemcy), Sofii (Bułgaria), Pradze (Czechy), Alma-Atie (Kazachstan), Tbilisi (Gruzja) oraz w Petersburgu i Smoleńsku (Rosja).

W ramach bezpośredniej współpracy z Uniwersytetem w Aix-en-Provence Katedra była współorganizatorem czterech dwustronnych seminariów. Dwa z nich odbyły się w Polsce (1988 i 1992) i dwa na terenie Francji (1989, 1994). Seminaria te były poświęcone prezentacji wyników badań prowadzonych w obu ośrodkach nad wpływem turystyki i procesów urbanizacji na przemiany przestrzeni geograficznej w obu krajach (KACZMAREK 1993).

Współpraca z Uniwersytetem w Angers zaoocowała m.in. trzema międzynarodowymi seminariami dydaktycznymi. Dwa odbyły się w Polsce (1987 i 1991), a jedno, w 1989 r., zorganizowane było przez Uniwersytet w Angers na terenie Francji. W ramach tych seminariów dyskutowano nad kształceniem kadr na potrzeby turystyki i hotelarstwa w kilku krajach europejskich (Polska, Francja, Bułgaria, Gruzja, Jugosławia, Wielka Brytania i Hiszpania). Materiały z pierwszego seminarium opublikowane zostały w czasopiśmie *Turystyka* (1990).

Od siedmiu lat Katedra aktywnie uczestniczy w międzynarodowym programie dydaktycznym Erasmus-Socrates, w ramach którego następuje wymiana wykładowców i studentów z pięcioma uniwersytetami, w: Angers, Giessen, Joensuu (Finlandia), Nijmegen (Holandia) i Salonikach. Każdego roku na semestralne studia do tych uniwersytetów wyjeżdża od kilku lat do 10 studentów specjalności geografii turystyki i hotelarstwa.

Od 2003 r. w ramach bezpośredniej współpracy Uniwersytetu Łódzkiego i Państwowego Uniwersytetu Hydro- i Meteorologicznego w Petersburgu (Rosja) wymieniane są grupy studentów na ćwiczenia terenowe oraz wykładowcy wygłaszający wykłady monograficzne dotyczące wybranych regionów turystycznych.

annual conferences organized by this organization have been attended by departmental staff (Bachvarov, Wiluś and Plachta), while its 2006 conference is to be held in Łódź.

Formalized contacts (direct cooperation agreements) or informal ones are maintained with French universities in Angers and Aix-en-Provence, Slovakian ones in Banská Bystrica, Prešov and Bratislava, and universities in Giessen (Germany), Sofia (Bulgaria), Prague (Czech Republic), Alma-Ata (Kazakhstan), Tbilisi (Georgia), and St Petersburg and Smolensk (Russia).

As a part of the direct collaboration with the university in Aix-en-Provence, the department organized four seminars, two in Poland (1988 and 1992) and two in France (1989 and 1994). They were devoted to the presentation of research from both centres on the influence of tourism and urbanization processes on transformations in the geographical space of both countries (KACZMAREK 1993).

Collaboration with the university in Angers resulted in three international seminars: two in Poland (1987, 1991) and one in France (1989). The issues of tourism and the hotel business in selected European countries (Poland, France, Bulgaria, Georgia, Yugoslavia, Great Britain and Spain) were discussed and materials from the first seminar were published in *Turystyka* (1990).

For seven years the department has actively participated in the international Erasmus-Socrates programme including an exchange of lecturers and students with five universities: Angers (France), Giessen (Germany), Joensuu (Finland), Nijmegen (Holland) and Thessaloniki (Greece). Each year up to ten students of tourism geography and hotel management, study for one term at these universities.

Since 2003, as part of a direct cooperation between the University of Łódź and the State Hydrological and Meteorological University in St Petersburg (Russia), groups of students have been exchanged for fieldwork, as well as several members of staff to give monographic lectures on selected tourism regions.

Przedstawione formy aktywności pracowników Katedry w zakresie organizacji nauki i wymiany zagranicznej wymagają dużego zaangażowania i pochłaniają wiele czasu i energii. Dają one jednak pracownikom i studentom możliwość utrzymywania kontaktów zarówno z badaczami zagranicznymi, jak i bezpośredniej obserwacji najbardziej aktualnych nurtów światowych w zakresie problemów badawczych i organizacji nauki oraz dydaktyki w tej dziedzinie wiedzy.

4. Podsumowanie

Przedstawiony w tej pracy rozwój geografii turystyki w Łodzi, ze szczególnym podkreśleniem 25 lat działalności Zakładu, a potem Katedry Geografii Miast i Turystyki Uniwersytetu Łódzkiego, nie kończy rozwoju badań naukowych ani kształcenia akademickiego na potrzeby turystyki w łódzkim ośrodku geograficznym. Przyjmując to stwierdzenie jako pewnik w podsumowaniu tych rozważań warto wskazać na przewidywane w przyszłości główne kierunki badań naukowych oraz koncepcje kształcenia studentów. Traktując dotychczasowy dorobek naukowy pracowników Katedry Geografii Miast i Turystyki jako dziedzictwo, a zarazem podstawę do dalszych studiów wydaje się, że przyszłe badania powinny koncentrować się wokół pięciu zasadniczych problemów:

1. Analiza czasu wolnego mieszkańców miast i jego turystycznego oraz rekreacyjnego zagospodarowania (biografie turystyczne).

2. Przestrzeń turystyczna, procesy jej wytwarzania, ewolucja i indywidualizacja.

3. Udział obiektów noclegowych i infrastruktury turystycznej w organizacji przestrzeni geograficznej.

4. Rola turystyki i rekreacji w organizacji przestrzeni miejskiej, ze szczególnym uwzględnieniem miast przemysłowych i poprzemysłowych.

5. Turystyka kulturowa.

Zespół Katedry jest szczególnie predestynowany do podjęcia badań naukowych związanych z turystyką dużych skupisk miejskich, gdzie można prowadzić badania empiryczne w zakresie wszystkich wymienionych wcześniej nurtów badawczych. Bogałe doświadczenia w zakresie organizacji kształcenia akademickiego na potrzeby turystyki powinny zaowocować stworzeniem oryginalnego w skali międzynarodowej programu studiów dla kierunku turystyka i rekreacja, jaki obowiązuje obecnie w Polsce. Oryginalność ta powinna podkreślać ko-

These activities and foreign collaboration require considerable involvement and consume a lot of time and energy from departmental staff. However, staff and students have an opportunity both to maintain contacts with foreign researchers and to observe the most recent world trends in research and academic teaching and organisation.

4. Conclusions

The development of tourism geography in Łódź presented above, with particular attention paid to the 25 years of the activity of the Department Urban Geography and Tourism, is not a completed process; research and an academic education in tourism are certain to be continued at the Łódź geographical centre. It is worth indicating the main prospective research trends and educational ideas. Treating the academic output of departmental staff as an inheritance and basis for further study, it seems that future research should concentrate around five major issues:

1. The analysis of urban leisure time and the use made of it for tourism and recreation (tourism biographies).

2. Tourism space, its creation, evolution and development of specific identity.

3. The role of tourism accommodation and infrastructure in the organization of geographical space.

4. The role of tourism and recreation in the organization of urban space, with particular attention paid to industrial and post-industrial cities.

5. Cultural tourism.

The departmental team is above all 'predestined' to undertake research related to large urban areas where it is possible to conduct empirical research on all the issues listed above. The considerable experience gained in the organization of academic education for tourism purposes should lead to the creation of an original international syllabus for a tourism and recreation course. Its originality would lie in the

rzenie geograficzne tego kierunku, uwzględniając jednocześnie wypracowaną w Uniwersytecie Łódzkim indywidualność programową. Adaptując na potrzeby kształcenia określone przez Ministerstwo Edukacji standardy nauczania, program studiów powinien obejmować realizowane na specjalności geografia turystyki i hotelarstwa bloki tematyczne przy obligatoryjnym zachowaniu tego, co jest osiągnięciem programowym Katedry. Dotyczy to zwłaszcza:

a) bloku „geografia”, który powinien być uznany jako zestaw przedmiotów dających studentowi zarówno wiedzę ogólną z zakresu przyrody, gospodarki i społeczeństwa, jak i przekazujący dotychczasowy dorobek naukowy geografii turystyki jako subdyscypliny geograficznej;

b) blok „hotelarstwo”, który jest oryginalnym wkładem łódzkich geografów do kształcenia akademickiego;

c) blok przedmiotów z zakresu metod i technik pracy naukowej; uwzględnienie odpowiednich przedmiotów w tym bloku daje szansę i możliwość przygotowania przez studentów pracy naukowej (magnisterskiej) i, co za tym idzie, zdobycia umiejętności naukowych analiz zjawisk i procesów niezbędnych również w aktywnym życiu zawodowym;

d) blok ćwiczeń terenowych, z rozbiorem na trzy grupy: ćwiczeń terenowych przedmiotowych dających studentowi wiedzę w zakresie prowadzenia badań i obserwacji naukowych w terenie, ćwiczeń regionalnych o charakterze poznawczym oraz ćwiczeń zawodowych z szeroką ofertą miejsc ich odbywania.

Konstruując program studiów należy pamiętać, że współczesna turystyka, obok specjalistów umiających biegle posługiwać się językami obcymi i komputerem oraz wykazywać znajomość organizacji i zarządzania, wymagać będzie od nich coraz większej wiedzy ogólnej pozwalającej indywidualizować ofertę i obsługę. Specjaliści pracujący w turystyce muszą być ludźmi inteligentnymi, a nie zaprogramowanymi robotami. Ta idea powinna przyświecać również w przyszłości w kształceniu kadr dla turystyki w Uniwersytecie Łódzkim.

geographical roots of the course and in the unique study programme worked out at the University of Łódź. Adapting the teaching standards established by the Polish Ministry of Education, the programme should include relevant thematic modules and preserve the achievements of the department:

a) a 'geography' module, a set of subjects which provide students with a general knowledge of the environment, the economy and society and teach them tourism geography as a geographical sub-discipline;

b) a 'hotel management' module, an original academic contribution of Łódź geographers;

c) a module on research methods and techniques to enable students to prepare their MA theses and, consequently, acquire the skills of analysing phenomena and processes which is also indispensable in active professional work;

d) a fieldwork module divided into three parts: the subject of fieldwork itself – which teaches students how to undertake research and make objective observations; regional fieldwork for gathering information; and professional fieldwork at a wide variety of placements.

While constructing the syllabus it must be remembered that apart from specialists able to speak foreign languages fluently and use a computer, and who have knowledge of organization and management, contemporary tourism requires them to gain a wide general knowledge which will allow them to specialise their offer and service. Tourism specialists must be intelligent people and not programmed robots, and this should remain the motto of tourism education at the University of Łódź.

BIBLIOGRAFIA – BIBLIOGRAPHY

Acta Universitatis Lodzianensis. Turystyka, 7, 1990, 118 s.

ALEJZIAK W., 2005, Aktualny stan oraz perspektywy rozwoju badań naukowych nad turystyką, [w:] R. Winiarski, W. Alejziak, *Turystyka w badaniach naukowych*, Akademia Wychowania Fizycznego w Krakowie, Wyższa Szkoła Informatyki i Zarządzania w Rzeszowie, Kraków-Rzeszów, s. 275-298.

BACHVAROV M., 2003, Region turystyczny. Nowa treść w starej formie?, *Turystyka* 13/1, s. 5-19.

BACHVAROV M., DZIEGIEC E., 2005, Relacje pomiędzy pojęciami „rekreacja” i „turystyka”, *Turystyka* 15/1-2, s. 79-93.

BEZKOWSKA G., 2003, Możliwości wykorzystania elementów strukturalnych krajobrazu w użytkowaniu tury-

- stycznym, [w:] M. Pietrzak (red.), *Krajobraz. Turystyka. Ekologia, Problemy Ekologii Krajobrazu*, vol. XI, Leszno, s. 259–270.
- BŁAŻEJCZYK K., 2004, Bioklimatyczne uwarunkowania rekreacji i turystyki w Polsce, *Prace Geograficzne* 192, IGIPZ PAN, Warszawa, 291 s.
- BEZKOWSKA G., 2005, Walory turystyczne sieradzkiego odcinka doliny Warty i ich wykorzystanie, [w:] E. Nowak (red.), *Regionalne oraz lokalne czynniki i bariery rozwoju turystyki, Prace Wszechnicy Świętokrzyskiej* 74, Kielce, s. 145–166.
- CHROSTOWSKA D., WILUŚ R., 1992, Turystyka w Załęczańskim Parku Krajobrazowym, *Turyzm* 2/2, s. 59–76.
- ČUKA P., 1998, Funkcja turystyczna Starohorských Vrchov w Słowacji, maszynopis pracy doktorskiej w Katedrze Geografii Miast i Turyzmu UŁ.
- DUBANIEWICZ H., NUREK T., ZAWADZKA A., 1988–1989, *Bio-meteorologia turystyczna. Wybrane zagadnienia z bio-meteorologii człowieka*, cz. I (1988), 178 s., cz. II (1989), 160 s., Akademia Wychowania Fizycznego w Gdańsku, Gdańsk.
- DYLIK J., 1939, *Łódź i okolice. Przewodnik geograficzny*, Łódź, 245 s.
- DZIEGIEĆ E., 1988, Przemiany wsi Chałupy i Kuźnica pod wpływem turystyki, *Acta Universitatis Lodzianis. Turyzm* 4, s. 69–95.
- DZIEGIEĆ E., LISZEWSKI S., 1985, Wyjazdy wakacyjno-urlopowe mieszkańców Łodzi, *Acta Universitatis Lodzianis. Turyzm* 1, s. 5–26.
- DZIEGIEĆ E., 1995a, Podyplomowe Studium Turystyki przy Instytucie Geografii Ekonomicznej i Organizacji Przestrzeni UŁ, *Acta Universitatis Lodzianis. Folia Geographica* 20, s. 78–81.
- DZIEGIEĆ E., 1995b, Urbanizacja turystyczna terenów wiejskich w Polsce, *Turyzm* 5/1, s. 5–56.
- DZIEGIEĆ E., LISZEWSKI S., 2002, Rozwój badań geografii turystyki w Polsce w XX wieku, *Turyzm* 12/2, s. 33–49.
- GRZELAK K., 2002, Baza turystyczna łódzkich zakładów przemysłu lekkiego w świetle zmian ustrojowych, maszynopis pracy doktorskiej w Katedrze Geografii Miast i Turyzmu UŁ, Łódź.
- GRZELKA D., 1996, Lokalizacja biur podróży na terenie Łodzi, *Turyzm* 6/1, s. 5–29.
- JACKOWSKI A., 1992, Studium Turyzmu Uniwersytetu Jagiellońskiego (1936–1939). Zarys działalności dydaktycznej i naukowej, *Zeszyty Naukowe Uniwersytetu Jagiellońskiego MXLI*, *Prace Geograficzne* 89, s. 39–59.
- JAŹDŻEWSKA I., 2003, *Statystyka dla geografów*, Wyd. Uniwersytetu Łódzkiego, Łódź, 215 s.
- KACZMAREK J., STASIAK A., WŁODARCZYK B., 2002, *Produkt turystyczny albo jak organizować poznawanie świata. Podręcznik*, 261 s., *Przewodnik do ćwiczeń* 163 s., Wyd. Uniwersytetu Łódzkiego, Łódź.
- KACZMAREK J., STASIAK A., WŁODARCZYK B., 2005, *Produkt turystyczny. Pomysł. Organizacja. Zarządzanie*, PWE, Warszawa, 389 s.
- KACZMAREK S., LISZEWSKI S., 1989, Funkcja turystyczna Kartuz, *Acta Universitatis Lodzianis. Turyzm* 5, s. 67–93.
- KACZMAREK S., 1993, Sprawozdanie z 3. seminarium „Łódź-Aix” nt. „Aktualne problemy turystyki w Polsce i we Francji oraz ich konsekwencje w organizacji przestrzeni”, *Turyzm* 3/2, s. 81–84.
- KAROLCZAK M., 2002, Zróżnicowanie przestrzeni turystyczno-wypoczynkowej Roztocza, maszynopis pracy doktorskiej w Katedrze Geografii Miast i Turyzmu UŁ, Łódź.
- KOSTRZEWA J., 1991, Funkcja turystyczna zamku w Malborku w świetle ruchu turystycznego, *Turyzm* 1/1, s. 73–98.
- KOWALCZYK A., 2001, *Geografia hotelarstwa*, Wyd. Uniwersytetu Łódzkiego, Łódź, 429 s.
- KOWALCZYK-ANIOL J., 2006, Rozwój przestrzeni urlopowo-wakacyjnej łódzkich rodzin na przykładzie studentów Uniwersytetu Łódzkiego i ich rodzin, maszynopis pracy doktorskiej w Katedrze Geografii Miast i Turyzmu UŁ, Łódź.
- KOZUCHOWSKI K., 2005, *Walory przyrodnicze w turystyce i rekreacji. Podręcznik akademicki*, Wyd. Kurpisz S.A., Poznań, 200 s.
- KRAKOWIAK B., 2000, Funkcja turystyczna parków narodowych w Karpatach Zachodnich, maszynopis pracy doktorskiej w Katedrze Geografii Miast i Turyzmu UŁ, Łódź.
- KRAKOWIAK B., SKRZYPCZYŃSKI M., WŁODARCZYK B., 2001, *Góry Świętokrzyskie i Sandomierz. Praktyczny przewodnik*, Pascal, Bielsko-Biała, 254 s.
- KRONENBERG M., JONAS W., MROZIAK P., SUDOWSKA A., BARA A., 2005, *500 zagadek turystyczno-krajoznawczych o Łodzi i regionie łódzkim*, Wydawnictwo Literackie, Łódź, 190 s.
- KRYSIAK S., 2005, Problematyka turystyczno-krajoznawcza w pracach magisterskich wykonywanych w Katedrze Geografii Fizycznej UŁ w l. 1972–2006. Referat na seminarium naukowym nt. „Geograficzne metody oceny środowiska przyrodniczego dla potrzeb turystyki i rekreacji”, Łódź, 19 maja 2005 r., maszynopis, 12 s.
- KRZEMIŃSKI T. (red.), 1972, *Województwo łódzkie. Przewodnik*, Wyd. Sport i Turystyka, Warszawa, 488 s.
- LATOSIŃSKA J., 1998, *Przebieg urlopowo-wakacyjna pracowników wyższych uczelni Łodzi*, ser. „Szlakami Nauki” 27, Łódzkie Towarzystwo Naukowe, Łódź, 159 s.
- LISZEWSKI S., 1981, Badania w zakresie geografii turystyki (w Uniwersytecie Łódzkim), [w:] *Problemy badawcze geografii turystyki w Polsce w latach 1970–1978, Zeszyty Naukowe Uniwersytetu Jagiellońskiego DCLII*, *Prace Geograficzne* 54, *Prace Instytutu Geograficznego UJ* 76, Kraków, s. 41–50.
- LISZEWSKI S., 1982, *Łódź i okolice. Przewodnik*, Sport i Turystyka, Warszawa, 164 s.
- LISZEWSKI S., 1987, Główne kierunki badań geograficznych nad turystyką w Polsce w ostatnim dziesięcioleciu, *Zeszyty Naukowe Akademii Wychowania Fizycznego w Krakowie* 54, s. 243–270.
- LISZEWSKI S. (red.), 1989, *Funkcja turystyczna Augustowa*, Instytut Turystyki, Warszawa, 125 s.
- LISZEWSKI S., 1990, L'enseignement dans le domaine du tourisme a l'Université de Łódź, *Acta Universitatis Lodzianis. Turyzm* 7, s. 15–25.
- LISZEWSKI S., 1991a, Geography of tourism in the University of Łódź, *Zeszyty Naukowe Uniwersytetu Jagiellońskiego MVII*, *Prace Geograficzne* 86, Kraków, s. 91–108.
- LISZEWSKI S., 1991b, Osadnictwo turystyczne, *Problemy Turystyki* XIV/1–2, s. 65–74.
- LISZEWSKI S., 1991c, Spała. Morfologia i funkcja miejscowości wypoczynkowej, *Turyzm* 1/2, s. 5–32.
- LISZEWSKI S., 1992, Geography of tourism in Poland, *Österreichische Osthefte Jahrgang* 34, Wien, 1, s. 39–44.
- LISZEWSKI S., 1993, Praktyki specjalizacyjne z geografii turystyki w Uniwersytecie Łódzkim, *Turyzm* 3/1, s. 62–70.
- LISZEWSKI S., 1995, Przestrzeń turystyczna, *Turyzm* 5/2, s. 87–103.
- LISZEWSKI S., BACZWAROW M., 1998, Istota i właściwości przestrzeni rekreacyjno-turystycznej, *Turyzm* 8/1, s. 39–67.

- LISZEWSKI S., 1999, Studia z geografii turystyki i hotelarstwa w Uniwersytecie Łódzkim. Założenia programowe i organizacja, *Turyzm* 9/2, s. 9-29.
- LISZEWSKI S. (red.), 2003a, *Możliwości i kierunki rozwoju turystyki w dolinie Odry*, Katedra Geografii Miast i Turystyki UŁ, Łódzkie Towarzystwo Naukowe, Łódź, 30-9 s.
- LISZEWSKI S., 2003b, Region turystyczny, *Turyzm* 13/1, s. 43-54.
- LISZEWSKI S., 2003c, Wkład geografii w rozwój turystyki w Polsce, [w:] G. Golebski (red.), *Kierunki rozwoju badań naukowych w turystyce*, PWN, Warszawa, s. 111-121.
- LISZEWSKI S., 2005, Badania geograficzne nad turystykę w Polsce i na świecie, [w:] R. Winiarski, W. Alejski, *Turystyka w badaniach naukowych*, Akademia Wychowania Fizycznego w Krakowie, Wyższa Szkoła Informatyki i Zarządzania w Rzeszowie, Kraków-Rzeszów, s. 23-34.
- MAJCHER J., 2005, Geneza i rozwój przestrzeni turystycznej Górnosląskiego Zespołu Miejskiego, maszynopis pracy doktorskiej w Katedrze Geografii Miast i Turystyki UŁ, Łódź.
- MAKOWSKA-ISKIERKA M., 2004, Przemiany funkcji turystyczno-wypoczynkowej. Przykład miasta-ogrodu Sokolniki, *Turyzm* 14/2, s. 25-40.
- MATCZAK A., 1982, Funkcja wypoczynkowa strefy podmiejskiej Łodzi, maszynopis pracy doktorskiej w Katedrze Geografii Miast i Turystyki UŁ, Łódź.
- MATCZAK A., 1984, Próba wykorzystania analizy morfologicznej do określenia funkcji wypoczynkowej osiedli w strefie podmiejskiej Łodzi, *Problemy Turystyki* VII/2, s. 93-97.
- MATCZAK A., 1992, Model badań ruchu turystycznego. Studium metodologiczne, *Acta Universitatis Lodzianensis*, 237 s.
- MATCZAK A., 1993, Praktyki zawodowe na specjalizacji z geografii turystyki w Uniwersytecie Łódzkim, *Turyzm* 3/1, s. 75-79.
- MATCZAK A., 1998, Turystyczna baza noclegowa Łodzi i jej wykorzystanie w latach 1979-1997, *Turyzm* 8/2, s. 27-56.
- MATCZAK A. (red.), 2004, *Lokalizacja hoteli w krajowych metropoliach Europy Środkowowschodniej*, ser. „Szlakami Nauki” 33, Łódzkie Towarzystwo Naukowe, Łódź, 129 s.
- MILEWSKA M., WŁODARCZYK B., 2005, *Hotelarstwo. Podstawowe wiadomości z zakresu hotelarstwa. Cz. 1*, Wyd. Wyższej Szkoły Turystyki i Hotelarstwa, Łódź.
- OLSZEWSKA B., 1989, Funkcja turystyczno-wypoczynkowa Mrągowa, *Acta Universitatis Lodzianensis. Turyzm* 5, s. 41-65.
- OLSZEWSKA B., 1991, Rola turystyki w życiu małego miasta na przykładzie Kazimierza Dolnego, *Acta Universitatis Lodzianensis. Folia Geographica* 14, s. 135-170.
- PIETRZAK J., 1994, Funkcja turystyczna zamku w Kórniku, *Turyzm* 4/1, s. 47-61.
- PIARSKA B., 1995, Percepcja Bagien Biebrzańskich jako obszaru turystycznego, maszynopis pracy doktorskiej na Wydziale Geografii i Studiów Regionalnych UW, Warszawa.
- PLUTA M., 1994, Funkcja turystyczna Zamku Królewskiego w Warszawie, *Turyzm* 4/2, s. 37-46.
- POTOCKA I., 2002, *Słownik geograficzno-turystyczny gminy Kórnik*, Instar-Geo, Kórnik, 127 s.
- Problemy badawcze geografii turystyki w Polsce w latach 1970-1978, 1981, *Zeszyty Naukowe Uniwersytetu Jagiellońskiego DCLII*, Prace Geograficzne 54, Kraków, 156 s.
- RODACKA M., 2001, Muzea biograficzne w Polsce w aspekcie ich rangi i atrakcyjności turystycznej, maszynopis pracy doktorskiej w Katedrze Geografii Miast i Turystyki UŁ, Łódź.
- ROMER E., JURCZYŃSKI J., 1923, *Atlas krajoznawczy województwa łódzkiego*, Akcyjna Spółka Kartograficzna i Wydawnicza „Atlas”, Lwów.
- ROUBA R., 2005, Funkcja hotelarska pałaców, dworów oraz zamków w Polsce i jej wpływ na otoczenie, maszynopis pracy doktorskiej w Katedrze Geografii Miast i Turystyki UŁ, Łódź.
- STASIAK A., 1999, Funkcja turystyczna skansenów w Polsce i ich rola w przekształcaniu miejscowości, maszynopis pracy doktorskiej w Katedrze Geografii Miast i Turystyki UŁ, Łódź.
- STEJSKAŁ J., 1992, Podmiejskie rezydencje burżuazji łódzkiej i ich funkcje wypoczynkowe dawniej i obecnie, *Turyzm* 2/2, s. 25-44.
- Sześćdziesiąt lat geografii w Uniwersytecie Łódzkim (1945-2005)*, t. 2, 2005, Uniwersytet Łódzki, Wydział Nauk Geograficznych, Łódź, 573 s.
- SZKUP R., 2003, *Kształtowanie podmiejskiej przestrzeni wypoczynkowej. Przykład zachodniego sektora strefy podmiejskiej Łodzi*, Wyd. Uniwersytetu Łódzkiego, Łódź, 200 s.
- TANAŚ S., 2004, Cmentarz jako przedmiot zainteresowań geografii turystyki, *Turyzm* 14/2, s. 71-87.
- Turyzm*, 1999, 9/2, 143 s.
- WARSZYŃSKA J., 1984, Geography of tourism in Poland, *GeoJournal* 9/1.
- WILUŚ R., 1988, Rozwój przestrzenny, morfologia i fizjonomia osiedla letniskowego Jastrzębia Góra, *Acta Universitatis Lodzianensis. Turyzm* 4, s. 97-125.
- WILUŚ R., 2003, XIX seminarium terenowe „Warsztaty badawcze z geografii turystyki”, Łódź 6-8 września 2002 r., *Turyzm* 13/1, s. 125-129.
- WILUŚ R., 1997, *Rozwój funkcji turystycznej w dolinie rzeki Warty na odcinku od Działoszyna do Uniejowa*, ser. „Szlakami Nauki” 24, Łódzkie Towarzystwo Naukowe, Łódź, 215 s.
- WŁODARCZYK B., 1993, Funkcja turystyczna Świętokrzyskiego Parku Narodowego w świetle badań ruchu turystycznego, *Turyzm* 3/1, s. 5-29.
- WŁODARCZYK B., 1999, *Przemiany form aktywności turystycznej. Przykład krawędzi Wyżyny Łódzkiej*, ser. „Szlakami Nauki” 29, Łódzkie Towarzystwo Naukowe, Łódź, 194 s.
- WŁODARCZYK B., 2003, Systemy, łańcuchy hotelowe oraz inne struktury funkcjonalno-organizacyjne w hotelarstwie - próba definicji, *Turystyka i Hotelarstwo* 3, s. 57-78.
- WOJCIECHOWSKA J., 1998, *Kolonizacja turystyczna terenów nadpłycicznych*, ser. „Szlakami Nauki” 26, Łódzkie Towarzystwo Naukowe, Łódź, 158 s.

Stanisław Liszewski

Uniwersytet Łódzki

Katedra Geografii Miast i Turystyki

90-142 Łódź, ul. Kopcińskiego 31