

„TURYZM”, t. 10, z. 2, 2000

Marek Lawin

RUCH TURYSTYCZNY W MAGURSKIM PARKU NARODOWYM I JEGO OTULINIE

LE MOUVEMENT TOURISTIQUE DANS LE PARC NATIONAL DE MAGURA ET SES ENTOURS

TOURIST MOVEMENT IN THE MAGURSKI NATIONAL PARK AND ITS SURROUNDING

Artykuł jest syntezą wyników badań nad ruchem turystycznym w Magurskim Parku Narodowym i jego otulinie w latach 1996–1997. Analizie poddano wielkość, formy, sezonowość oraz zasięg przestrzenny ruchu turystycznego.

1. WSTĘP

Po wyczerpującej pracy człowiek musi wypoczywać, by móc sprawnie funkcjonować. Na wymarzony wypoczynek najchętniej udaje się tam, gdzie najszybciej powróci do utraconej równowagi psychofizycznej – na łono natury, im bardziej dzikiej, tym lepiej. Z tego też względu badania¹ nad ruchem turystycznym ukierunkowane zostały w stronę obszaru o najwyższym statusie ochrony przyrody, jakim w Polsce jest park narodowy, z jego integralną i niezbędną częścią – otuliną. Jako przedmiot opracowania wybrany został obszar Magurskiego Parku Narodowego (MPN) i jego otuliny. Wybór przedmiotu badań nie został dokonany przypadkowo – ma pełne uzasadnienie w swej jedynej w skali kraju specyfice – Magurski Park Narodowy jako jedyny park

¹ Artykuł powstał na podstawie badań wykonanych przez autora do pracy magisterskiej *Funkcja turystyczna otuliny Magurskiego Parku Narodowego*, prowadzonych w okresie od 1 do 31 sierpnia 1997 r.

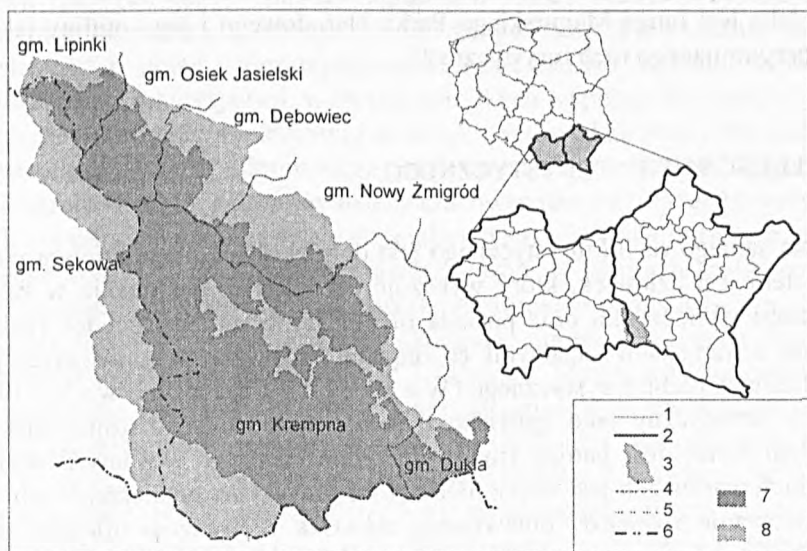
górski w Polsce nie posiada bazy noclegowej i – poza znakowanymi szlakami pieszymi – żadnego zagospodarowania turystycznego. Funkcję ogniskującą ruch turystyczny pełni jego otulina (jako wynikający z istoty jej definicji) obszar buforowy, ochronny – w tym również chłonący, koncentrujący, i w końcowym efekcie, generujący ruch turystyczny w formie rozproszonej na teren parku. W przypadku MPN zaistniała sytuacja jest „wymarzoną” przykładem idei, w której teren parku narodowego spełnia wyłącznie funkcję ochronną – chroni się w nim tylko środowisko przyrodnicze, wszelki ruch turystyczny natomiast koncentruje się na terenie otuliny wkraczając na obszar parku jedynie w miejscach do tego przeznaczonych. Wydaje się być czymś niezmiernie frapującym prowadzenie badań ruchu turystycznego w tak specyficznym obszarze. Kierunek podjętych badań wynika również z troski o zagrożenia, jaki wzmożony ruch turystyczny powoduje na terenach chronionych – aspekt ekologiczny zwraca uwagę wielu autorów zajmujących się specyficznymi obszarami jakimi są parki narodowe i rezerwy przyrody (P t a s z y c k a - J a c k o w s k a 1979, O l a c z e k 1979). Niewiele jest jednak pozycji literatury poświęconych ruchowi turystycznemu na obszarach chronionych. Mała liczba prac poświęconych ruchowi turystycznemu wydaje się być czymś dziwnym w przypadku tak w sumie bardzo turystyczno-geograficznej dziedziny badań naukowych (L i s z e w s k i 1987).

Z punktu widzenia historyczno-kulturowego obszar parku i jego otuliny znajduje się prawie w całości na terenie Lemkowszczyzny i w całości na obszarze byłej Galicji. Do czasu wprowadzenia nowego podziału administracyjnego kraju (01.01.1999 r.) Magurski Park Narodowy położony był na terenie dwóch województw: krośnieńskiego i nowosądeckiego. Również i nowy podział administracyjny kraju dzieli park na dwie części położone w woj. podkarpackim i woj. małopolskim (rys. 1).

Zdecydowanie większa część parku, obejmująca 19 630,42 ha (94,9%) jego powierzchni znajduje się na terenie woj. podkarpackiego, reszta czyli 1 055, 25 ha (5,1%), w woj. małopolskim. Park wraz z otuliną leży na obszarze siedmiu gmin (sześć z nich to gminy woj. podkarpackiego: Dębowiec, Krempana, Lipinki, Osiek Jasielski, Nowy Żmigród i Dukla, jedna – gmina Sękowa – woj. małopolskiego) i trzech powiatów: gorlickiego, jasielskiego i krośnieńskiego.

Przez teren otuliny i MPN nie przebiega żadna ważniejsza samochodowa czy kolejowa arteria komunikacyjna. Najbliżej położoną drogą samochodową o większym znaczeniu jest droga krajowa nr 9 z Rzeszowa przez Duklę do przejścia granicznego w Barwinku na Przełęczy Dukielskiej. Znajduje się ona w odległości 6 km na południowy wschód od granicy parku. W odległości 5–6 km na południowy zachód od parku znajduje się również samochodowe przejście graniczne w Koniecznej, łącząca Gorlice z granicą państwową i słowackim Bardejowem. O ile samochodem dojechać można właściwie nawet do najbardziej oddalonych zakątków i miejscowości otuliny MPN, podróż pocią-

giem z konieczności zakończyć trzeba na stacjach Gorlice lub Jasło. Położenie parku i ukształtowanie terenu powodują, że najbliższe stacje kolejowe znajdują się na północ od jego obszaru, w odległości 30–40 km, w Gorlicach, Bieczu i Jasle.



Rys. 1. Położenie Magurskiego Parku Narodowego i jego otuliny na tle nowego podziału administracyjnego kraju

1 – granica gminy, 2 – granica województwa, 3 – granica parku, 4 – granica otuliny parku, 5 – granica państwowa, 6 – teren parku, 7 – teren otuliny parku, 8 – Magurski park Narodowy

Dessin 1. La situation du Parc National de Magura et de son entour eu égard à la nouvelle division administrative du pays

1 – les limites de la commune, 2 – les limites de la voïvoïde, 3 – les limites du parc, 4 – les limites de l'entour du parc, 5 – la limite de l'état, 6 – le terrain du parc, 7 – le terrain de l'entour du parc, 8 – le Parc national de Magura

Jak wcześniej wspomniano, przedmiotem opracowania jest ruch turystyczny. Celem jest próba odpowiedzi na postawione poniżej pytania:

1. Jakie cechy charakteryzują ruch turystyczny na terenie Magurskiego Parku Narodowego i jego otuliny, jaka jest wielkość, formy, długość pobytu, sezonowość, rozmieszczenie i zasięg przestrzennego oddziaływania?

2. Czy otulina rzeczywiście pełni funkcję buforową chłonąca pobytowy ruch turystyczny, czy ruch turystyczny koncentruje się na obszarze otuliny (noclegi), a ona sama jest miejscem generowania ruchu na teren parku?

3. Kto jest podmiotem ruchu turystycznego, kto korzysta z istniejącego zagospodarowania turystycznego, czy korzystający to wyłącznie turyści, czy może również okoliczna ludność?

4. Jaki jest zasięg przestrzennego oddziaływania ruchu turystycznego w otulinie i Magurskim Parku Narodowym, z jakich obszarów przybywa największa liczba turystów wypoczywająca na terenie MPN?

5. Jaka jest ranga Magurskiego Parku Narodowego i jego otuliny jako obszaru przyjmującego ruch turystyczny?

2. WIELKOŚĆ RUCHU TURYSTYCZNEGO

Istotą samego ruchu turystycznego jest dobrowolna zmiana miejsca pobytu, podmiotem jest człowiek, który wykazuje różnorodne upodobania w zakresie organizacji wypoczynku oraz posiada niejednakowe możliwości ich realizacji związane z warunkami socjalnymi, co znajduje swój wyraz w uprawianych przez niego formach ruchu turystycznego (W a r s z y ń s k a, J a c k o w s k i 1978).

Ruch turystyczny jako zjawisko dynamiczne i bardzo zróżnicowane pod względem formy jest bardzo trudny do jednoznacznego skwantyfikowania – w polskich warunkach jest wręcz niemożliwe precyzyjne pomierzenie lub choćby oszacowanie rozmiarów omawianego zjawiska. Prowadzone oficjalne statystyki dotyczą jedynie wykorzystania bazy noclegowej (w punktach węzłowych), nie dokonuje się oficjalnych statystycznych pomiarów przepływów strumieni turystów (trasy, szlaki piesze itp.).

W przypadku Magurskiego Parku Narodowego określenie wielkości ruchu turystycznego na jego obszarze jest rzeczą praktycznie niemożliwą – park utworzony został niedawno, bez bazy noclegowej, nie posiada punktów sprzedaży biletów wstępu ani żadnej innej formy rejestracji ruchu turystycznego. Jedynie podjęcie skrupulatnych i pracochłonnych badań terenowych poprzedzonych szczegółową analizą obszaru badań może dać wynik zbliżony do rzeczywistych wielkości.

W celu dokonania możliwie najdokładniejszego pomiaru ruchu turystycznego posłużono się metodą kompleksowej inwentaryzacji bazy noclegowej, turystycznej i paraturystycznej otuliny Magurskiego Parku Narodowego (uzyskano 38 kart inwentaryzacyjnych obiektów w tym 16 z danymi szczegółowymi turystów meldowanych w okresie od września 1996 r. do sierpnia 1997 r. w obiektach noclegowych), metodą ankietową badano uczestników ruchu turystycznego zarówno w obrębie parku, jak i otulinie (uzyskano 189 ankiet z odpowiedziami istotnymi), oraz metodą pomiaru bezpośredniego na szlakach turystycznych w samym parku. Warto zaznaczyć, że przeprowadzono wywiad ankie-

towy praktycznie ze wszystkimi turystami wędrującymi po szlakach pieszych parku w okresie prowadzenia pomiaru bezpośredniego (1–31 sierpnia 1997 r.).

W okresie od 1 września 1996 r. do 31 sierpnia 1997 r. na terenie otuliny i Magurskiego Parku Narodowego (dane z ksiąg meldunkowych bazy noclegowej) przebywało 5629 turystów, z czego 98,8% (5563 osób) stanowili turyści krajowi, 1,2% (66 osób) – turyści zagraniczni. Można jednak przypuszczać, że w badanym okresie ruch turystyczny w rzeczywistości był znacznie większy, powiększony o pobyty niezarejestrowane (szacunkowo 300–500 osób) oraz o liczbę osób przebywających w dwóch ośrodkach wypoczynkowych, z których danych nie udostępniono autorowi (ok. 6 tys. osób w skali roku). Na podstawie przedstawionych wyżej faktów roczny ruch turystyczny na terenie Magurskiego Parku Narodowego i jego otuliny należy szacować na co najmniej 12 tys. osób.

Jak już wspomniano, materiały do analizy wielkości ruchu turystycznego pobytowego zostały zebrane na podstawie zapisów w księgach meldunkowych, udostępnionych autorowi przez kierowników ośrodków wczasowo-wypoczynkowych. Niezbędnych informacji nie udzielono autorowi w dwóch ośrodkach wczasowych: „Gamrat” w Krempej i Ośrodku Wczasowo-Uzdrowiskowym w Wapiennem. Szacowana wielkość ruchu turystycznego, dwukrotnie większa od faktycznie zarejestrowanego, jest m. in. wynikiem występowania dużego ruchu turystycznego w jednym z ośrodków (Ośrodka Wczasowo-Uzdrowiskowego w Wapiennem), z którego danych nie udostępniono. Warto nadmienić, że dane z miejsc noclegowych nie uwzględniają ponadto osób, które przebywały na terenie otuliny i parku, lecz na ich terenie nie nocowały.

Informacje umożliwiające określenie wielkości ruchu turystycznego zostały zebrane w sumie w sześciu miejscowościach: Krempej, Radocynie, Bartnem, Bodakach, Wapiennem i Folszu (tab. I).

Z przedstawionych w tabeli danych wynika duże zróżnicowanie natężenia ruchu turystycznego pomiędzy poszczególnymi ośrodkami. W każdym z ośrodków wypoczywało średnio ok. 370 turystów w skali rocznej. Wartościami zbliżonymi do średniej charakteryzowały się jedynie trzy ośrodki: Bacówka PTTK w Bartnem, Schronisko PTSM w Świątkowej Wielkiej oraz Schronisko w Bodakach. Z pozostałych, aż 10 placówek plasowało się poniżej średniej, jedynie dwa ośrodki: Schronisko w Krempej i Ośrodek Wczasowo-Wypoczynkowy w Folszu przekroczyły średnią wartość wielkości ruchu. Ostatni z wymienionych – ośrodek w Folszu, będąc miejscem recepcyjnym aż 41,7% wszystkich turystów (ponad 2300 osób), ogólną średnią wielkość ruchu zdecydowanie zawiążył. Zaistniała sytuacja jest wynikiem prostej zależności pomiędzy ograniczoną liczbą miejsc noclegowych i charakterem poszczególnych ośrodków. Większość to ośrodki zakładowe, w których wypoczywającymi są wczasowicze – pracownicy zakładów będących właścicielami ośrodków. Pobyt jednej osoby w takich ośrodkach jest długi (2–3 tygodnie). Jednocześnie występuje mała rotacja turystów przy ograniczonym, z reguły, do dwóch miesięcy w roku sezonie

Wielkość ruchu turystycznego w rejonie Magurskiego Parku Narodowego (styczeń–grudzień 1996)
La grandeur du mouvement touristique dans la région du Parc National de Magura (janvier–decembre 1996)

Obiekt	Liczba			Obłożenie obiektów ^a (%)	Potencjalna liczba turystów ^b
	miejsc noclegowych	turystów			
		ogółem	%		
Ośrodek Wypoczynkowy „Staszic” (Krempna)	90	227	4,0	59,7	380
Ośrodek Wypoczynkowy Polskiego Górnictwa Nafty i Gazu Warszawa (Krempna)	86	308	5,4	51,0	590
Ośrodek Wczasowo-Wypoczynkowy Rafinerii „Jasło” (Folusz)	81	2 353	41,2	92,9	2 496
Studencka baza namiotowa PTTK Kraków (Radocyna)	70	232	4,1	46,4	500
Ośrodek Wypoczynkowy „Gamrat” Zakładów Tworzyw Sztucznych „Gamrat” (Krempna)	60	–	–	–	–
Ośrodek Wypoczynkowy „Energetyk” Rzeszowskich Zakładów Energetycznych (Krempna)	48	127	2,3	33,1	384
Ośrodek Wypoczynkowy Dębickiej Fabryki Farb i Lakierów „Polifarb” SA (Krempna)	48	215	3,8	83,3	258
Schronisko PTSM (Krempna)	45	435	7,6	48,3	900
Schronisko Młodzieżowe (Bodaki)	44	340	6,0	38,6	880
Ośrodek Wypoczynkowy „Naftobudowa”, Kraków (Krempna)	36	166	2,9	43,2	384
Hotel „Schronisko Leśne” Nadleśnictwa Gorlice (Radocyna)	34	319	5,5	21,3	1 496
Schronisko PTSM (Grab)	30	–	–	–	–
Schronisko PTSM (Folusz)	30	–	–	–	–
Bacówka PTTK Gorlice (Bartne)	29	376	6,5	18,6	1 972
Ośrodek Wypoczynkowy Cementowni „Nowa Huta” SA	28	111	2,0	99,1	112
Schronisko PTSM (Świątkowa Wielka)	23	361	6,4	78,5	460
Hotel „Palba” Edyty Grybos (Wapienne)	18	34	0,6	45,8	74 (864)
Ośrodek Jeździecko-Hodowlany Dariusza Mielczarka (Kotań)	15	25	0,4	20,8	120
Ogółem	992	5 629	100,0	51,1	11 006

^a Obliczenia autora na podstawie liczby turystów, długości ich wycieczki i liczby miejsc noclegowych oraz okresu, w jakim baza może być wykorzystywana.

^b Szacunek autora na podstawie obłożenia obiektów i możliwości technicznych ośrodków.

Źródło: Opracowanie własne na podstawie danych z ksiąg meldunkowych z okresu styczeń–grudzień 1996 r.

wypoczynku. Z tej racji całoroczny obiekt w Foluszu, o charakterze w pełni otwartym, musi statystykę noclegową realnie zawyżać: zróżnicowanie jakości świadczonych usług oraz długości wypoczynku powoduje wysoką rotację w ośrodku, co rodzi z kolei wzrost liczby wypoczywających.

Prawdą jest, że bardziej otwarty charakter np. schronisk czy pensjonatów niż klasycznych ośrodków zakładowych po części powinien rekompensować ograniczony czas ich funkcjonowania. Możliwości wypoczynku ograniczone są jednak w takich obiektach wyłącznie do okresu lipiec–sierpień. Placówki *stricto* sezonowe pod względem liczby udzielonych noclegów plasować się będą zawsze w pobliżu średniej rocznej.

Bardzo niską frekwencję zanotowaną w ośrodkach w Wapiennem i Kotani tłumaczyć należy niedawno rozpoczętą działalnością – krótszym niż rok okresem działalności. Wszystkie ośrodki otuliny Magurskiego Parku Narodowego nastawione są na turystę krajowego (decyduje standard). Poza wczasowiczami z Polski, ośrodki próbują jednak sprzedawać swoje usługi gościom z zagranicy. W otulinie w analizowanym okresie w ruchu turystycznym uczestniczyło jedynie 66 cudzoziemców. Goście zagraniczni przebywali w siedmiu ośrodkach o najwyższym standardzie; najwięcej, bo 34 cudzoziemców (51,5% ogólnej ich liczby zatrzymało się w ośrodku w Foluszu.

W celu dokładniejszego zobrazowania przestrzennego zróżnicowania ruchu turystycznego w otulinie posłużono się wskaźnikiem gęstości W = liczba turystów/km².

Wartości wskaźnika zostały rozpatrzone wyłącznie dla powierzchni gmin, na terenie których zanotowano jakkolwiek ruch turystyczny (tab. II).

T a b e l a II

Wskaźnik gęstości ruchu turystycznego dla obszarów gmin całej otuliny MPN (stan na 1997 r.)

L'indice de la densité du mouvement touristique pour le territoire des communes de l'entier entour du Parc National de Magura (état de l'an 1997)

Obszar	Wskaźnik gęstości W
Gmina	
Krempna	43,1
Sękowa	29,9
Dębowiec	510,7
Otulina MPN	25,5

Ź r ó d ł o: Badania własne, 1997 r.

Wartości wskaźnika wykazały małe średnie zagęszczenie ruchu turystycznego dla całego obszaru badawczego (25,5 osoby). Wynika to z niskiej całkowitej liczby turystów oraz niewielkiego rozproszenia ruchu – cały ruch skoncentrowany był na terenie siedmiu wsi, należących do trzech z siedmiu gmin obszaru badawczego. Bardzo wysoką wartość – 510,7 turystów na 1 km² – przyjmuje wskaźnik w przypadku obszaru należącego do gminy Dębowiec (wynik ten dotyczy wsi Folusz). Dużo mniejsze wartości, choć nieco wyższe od średniej, przyjmują obszary dwu pozostałych gmin terenu badań: gm. Krempna – 43,1 osoby i gm. Sękowa – 29,9 osób.

W celu wykazania możliwości recepcyjnych poszczególnych ośrodków, stanu ich wykorzystania i zróżnicowania pod tym względem, posłużono się wskaźnikiem stopnia wykorzystania bazy noclegowej. Wzięto pod uwagę liczbę miejsc noclegowych i porównano z liczbą turystów korzystających z poszczególnych ośrodków (tab. I).

Z danych przedstawionych w tab. I wynika, iż średni stopień wykorzystania bazy noclegowej dla całej otuliny wynosił 5,7 osoby na jedno miejsce. Analizowanie stopnia obłożenia poszczególnych ośrodków nie jest rzeczą prostą, wzięwszy pod uwagę zróżnicowaną liczbę miejsc noclegowych, różną w zależności od ośrodka średnią długość czasu wypoczynku, charakteru wypoczynku oraz okresu w jakim użytkowany jest dany ośrodek. Jeszcze trudniej jest odpowiedzieć na pytanie, jaki stopień obłożenia wystąpił dla całego badanego obszaru. Bardzo wysokie obłożenie bazy noclegowej wykazują ośrodki wczasowe mieszczące się w Krempnej, zwłaszcza „Cementownia” – 99,1% – są to jednak obiekty sezonowej bazy zamkniętej, z pełnym obłożeniem przez cały czas funkcjonowania.

Bazę noclegową otuliny Magurskiego Parku Narodowego należy ocenić jako wystarczającą pod względem liczby oferowanych miejsc noclegowych, lecz niedoinwestowaną, o zbyt niskim standardzie i zbyt krótkim okresie przyjmowania gości. Największe realne możliwości poprawienia wskaźników posiada Hotel Nadleśnictwa w Radocynie i Bacówka PTTK w Bartnem. W obu przypadkach są to obiekty umożliwiające wypoczynek przez okrągły rok. Ich obłożenie nie przekracza 25% – nie są to obiekty o dużej liczbie miejsc noclegowych, lecz okres ich otwarcia (obiekty całoroczne) umożliwia przyjęcie znacznie większej liczby gości niż w przypadku ośrodków o 3–4 razy większej jednostkowej bazy noclegowej, lecz czynnych wyłącznie w sezonie letnim.

Z powyższych rozważań wynika, że obiekty noclegowe całego obszaru badawczego mają stosunkowo niski stopień recepcji ruchu turystycznego. Niskie wartości stopnia rozwoju ruchu turystycznego w gminach są wynikiem posiadania niewielkiej bazy noclegowej w porównaniu z obszarami o bardzo dobrze rozwiniętej funkcji turystycznej. Jednak małe wykorzystanie bazy noclegowej świadczy o tym, iż jest ona wystarczająca przy obecnym ruchu turystycznym. Podnoszenie standardu noclegów oraz rozszerzanie okresu otwarcia bazy

o miesiące wiosenno-jesienne pozwoliłoby, zwiększyć recepcyjność ruchu turystycznego w MPN o następne 3–4 tys. osób. Dałoby to możliwość wypoczynku w sumie ok. 15–16 tys. turystów rocznie – jest to liczba niezawyżona, możliwa do przyjęcia, która nie zagrażałaby naturalnemu środowisku przyrodniczemu. Spowodowałyby natomiast prawdopodobnie ożywienie gospodarcze na tym terenie, być może rozwój agroturystyki i podniesienie standardu życia. Zupełnie inną sprawą jest odpowiedź na pytanie, jak w takim przypadku kształtowały się popyt.

3. FORMY TURYSTYKI UPRAWIANE NA TERENIE OTULINY MPN

Obszar Magurskiego Parku Narodowego wraz z jego otuliną jest sprzyjającym terenem dla uprawiania różnorodnych form wypoczynku – jest to pochodna zasobów środowiska naturalnego, które umożliwiają zarówno wypoczynek pobytowy, jak i uprawianie turystyki pieszej czy specjalistycznej. Szczególnie walory antropogeniczne powodują, że teren otuliny staje się atrakcyjny dla turystyki krajoznawczej.

Na omawianym terenie nie jest możliwe jednoznaczne określenie kto, jak intensywnie i jaki typ turystyki uprawia. Możliwości zazębiania się, przenikania i wzajemnego uzupełniania różnych form turystyki powodują trudność w uchwyceniu prawidłowości.

Ponad 60% respondentów jako najczęściej uprawianą formę wypoczynku wskazało wycieczki krajoznawcze po terenie i wędrowki piesze (krótkie spacery) (tab. III). Współczynniki korelacji pomiędzy uprawianiem turystyki kwalifikowanej a odbywaniem wycieczek krajoznawczych wyniósł 0,74. Inne sposoby spędzania wolnego czasu cieszyły się dużo mniejszym powodzeniem. Trzecią pod względem liczby wskazań formą wypoczynku był wypoczynek bierny (deklaracja co piątej osoby – taki sposób wypoczynku jest dość charakterystyczny dla wczasowiczów zakwaterowanych w ośrodkach). Najczęściej formę wypoczynku biernego deklarowały kobiety (co piąta).

Dość duży odsetek, bo prawie 13% ankietowanych zadeklarowało jako formę wypoczynku jazdę na rowerze. Ten dość wysoki, jak na warunki górskie odsetek nie oznacza jednak dużej liczby turystów przybyłych na badany teren na własnych rowerach, lecz jest jedynie efektem możliwości jego wypożyczenia na terenie ośrodka. Z tego też względu największą grupę osób uprawiających turystykę rowerową stanowili wczasowicze. Na kolejnych miejscach znalazły się: jogging – 6,9%, (przewaga kobiet – 8,9% nad mężczyznami – 5,5%), kajakarstwo (5,3%) i wędkarstwo (4,8%). Kajakarstwo częściej było preferowane przez kobiety – 7,6% (mężczyźni – 3,6%), wędkarstwo, ze względu na swoją specyfikę, przez mężczyzn. Turyści mieli możliwość także wpisania innych form

uprawianej turystyki – wśród wymienianych znalazły się m.in. jazda konna oferowana turystom przez Ośrodek Jeździecko-Hodowlany Dariusza Mielczarka w Kotani oraz wspinaczka górską.

T a b e l a III

Formy turystyki uprawianej na terenie Magurskiego Parku Narodowego i jego otuliny w sierpniu 1997 r.

Les formes du tourisme pratiqué sur le terrain du Parc national de Magura et de son entour en août 1997

Formy turystyki	Udzielone odpowiedzi					
	liczba ^a			odsetek ^b		
	męż- czyźni	kobiety	razem	męż- czyźni	kobiety	razem
Wędkarstwo	6	3	9	5,45	3,80	4,76
Kajakarstwo	4	6	10	3,64	7,59	5,29
Inne	5	6	11	4,55	7,59	5,82
Bieganie	6	7	13	5,45	8,86	6,88
Jazda na rowerze	11	13	24	10,00	16,46	12,70
Wypoczynek bierny (czytanie, TV)	18	18	36	16,36	22,78	19,05
Wędrówki piesze (spacery)	74	53	127	67,27	67,09	67,20
Wycieczki krajoznawcze po terenie	72	56	128	65,45	70,89	67,72

^a Respondent miał możliwość wielokrotnej odpowiedzi.

^b Procent liczony dla wartości bezwzględnych (110 mężczyzn, 79 kobiet, razem 189 osób).

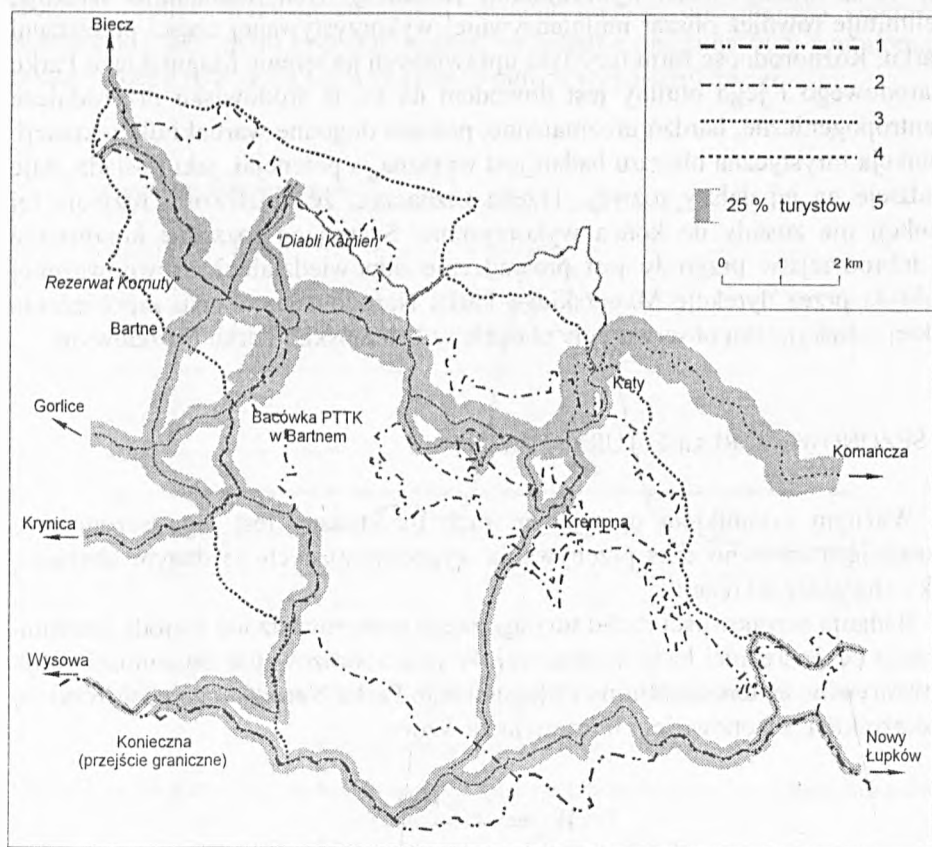
Ź r ó d ł o: Opracowanie własne na podstawie ankiet.

Pomiędzy poszczególnymi formami nie zaobserwowano żadnych wyraźnych korelacji. Wynika to z faktu, iż zdecydowana większość (89 osób) zadeklarowała tylko jedną formę spędzania wolnego czasu, cztery bądź więcej form wybrało jedynie 20 osób (10,6%).

Rodzajem turystyki możliwym do prezentacji w formie opracowań kartograficznych jest turystyka wędrowna, odbywana szlakami pieszymi parku i otuliny. W przedstawionej turystom ankiecie uwzględniono możliwość podawania tras indywidualnych wędrówek – trasy takich wycieczek przedstawia kartogram wstęgowy (rys. 2), na którym zaznaczono wszystkie szlaki turystyczne oraz możliwe trasy wędrówek poza wyznaczonymi szlakami. Z kartogramu wynika jednoznacznie, że najbardziej uczęszczanym szlakiem jest czerwony szlak beskidzki, stanowiący główną trasę wędrówek turystów z Bieszczad w Tatry (lub w kierunku przeciwnym). Potwierdza to tezę o tranzytowym znaczeniu zarówno szlaku czerwonego, jak i całego obszaru badawczego. Tranzytowy

charakter obszaru Magurskiego Parku Narodowego potwierdza również dominanta długości pobytu (trzy dni) większości turystów.

Niebieski szlak graniczny, podobnie jak czerwony, posiada przebieg równoleżnikowy. Nie jest on jednak tak atrakcyjny jak wcześniej wymieniony. Z tego też względu jest mniej uczęszczany (związane jest to ze stosunkowo dużym



Rys. 2. Wykorzystanie szlaków turystycznych na terenie Magurskiego Parku Narodowego
1 – granica państwa, 2 – granica parku, 3 – granica otuliny parku, 4 – szlaki turystyczne

Dessin 2. L'exploitation des itinéraires touristiques sur le terrain du Parc National de Magura
1 – la limite de l'état, 2 – les limites du parc, 3 – les limites de l'entour du parc, 4 – les itinéraires touristiques

oddaleniem od miejsc noclegowych oraz z mniejszą atrakcyjnością krajobrazową i zróżnicowaniem trasy pod względem skali trudności). Szlakiem często

wykorzystywanym na swej całej długości jest szlak żółty z Folusza do Koniecznej o przebiegu południkowym. Wykorzystanie szlaku wynika nie tyle z jego malowniczego przebiegu, ile z dobrego, stosunkowo krótkiego połączenia najatrakcyjniejszych miejscowości z najwyższymi wzniesieniami Magury Wątkowskiej oraz z przejściem granicznym.

Podsumowując należy stwierdzić, że kartogram przedstawia nie tylko liniowy obraz intensywności wykorzystania poszczególnych fragmentów szlaków, delimituje również obszar najintensywniej wykorzystywanej części przestrzeni Parku. Różnorodność form turystyki uprawianych na terenie Magurskiego Parku Narodowego i jego otuliny jest dowodem na to, iż środowisko przyrodnicze i antropogeniczne, bardzo urozmaicone, posiada dogodne warunki dla rekreacji. Funkcja turystyczna obszaru badań jest wyraźna, a potencjał, jaki posiada, daje nadzieję na jej dalszy rozwój. Trzeba zaznaczyć, że możliwości rozwoju tej funkcji nie zostały do końca wykorzystane. Szansą na rozsądne korzystanie z dobrodziejstw przyrody jest prowadzenie odpowiedzialnej, zrównoważonej polityki przez dyrekcję Magurskiego Parku Narodowego w celu zapobieżenia takiej sytuacji, jaką obserwujemy obecnie w Tatrzańskim Parku Narodowym.

4. SEZONOWOŚĆ RUCHU TURYSTYCZNEGO

Ważnym czynnikiem opisującym ruch turystyczny jest jego sezonowość określająca zarówno czas przebywania wycieczkujących na danym obszarze, jak i charakter rekreacji.

Badania sezonowości ruchu turystycznego przeprowadzono metodą inwentaryzacji bezpośredniej bazy noclegowej. W celu zobrazowania zmienności pobytów turystów na terenie otuliny i Magurskiego Parku Narodowego posłużono się wskaźnikiem sezonowości obliczonym ze wzoru:

$$W_{si} = \frac{x_i \times 100}{\bar{x}},$$

gdzie:

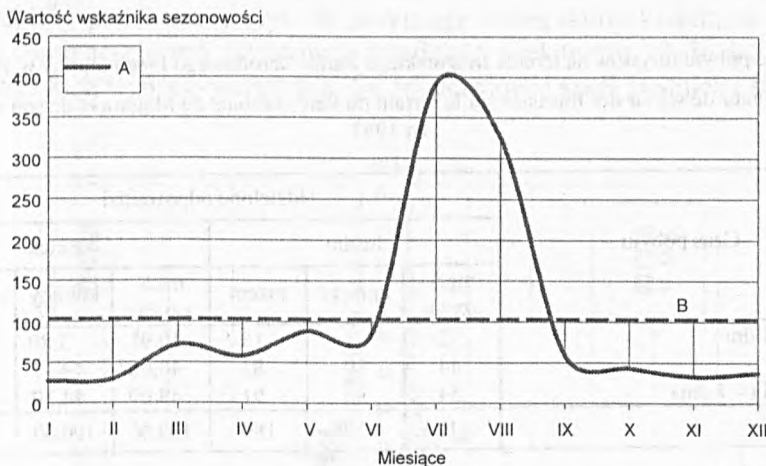
W_{si} – wskaźnik sezonowości,

x_i – liczby turystów w miesiącu,

\bar{x} – średnia miesięczna liczby turystów.

Jedynie dla dwóch miesięcy wartość wskaźnika sezonowości jest wyższa od średniej miesięcznej (rys. 3). Wyraźne maksimum przyjazdów notuje się w miesiącu lipcu (wartość wskaźnika 392,8) i sierpniu (wartość wskaźnika 326,4). Od

października do lutego wizyty gości osiągają wartości najmniejsze, minimum notowane jest w styczniu (wartość wskaźnika 26,6). Należy zatem podkreślić, że obszar otuliny MPN charakteryzuje się bardzo dużą sezonowością z wyraźnie zaznaczonym sezonem letnim. Zaznaczają się ponadto dwa lokalne maksima: w marcu i maju. Wydaje się, że owe dwa maksima wiosenne nie są związane z okresem wypoczynkowym, prawdopodobnie są powiązane z okresem świątecznym (Święta Wielkanocne, długi weekend majowy oraz majowy keremesz lemkowski). Jest mało prawdopodobne, by lokalne maksima były symptomem potencjalnego tworzenia się wiosennego okresu wypoczynkowego.



Rys. 3. Wykres wskaźnika sezonowości ruchu turystycznego w Magurskim Parku Narodowym w 1997 r.

A – wartości miesięczne, B – średnia roczna

Dessin 3. Le diagramme de l'indice du caractère saisonnier du mouvement touristique dans le Parc National de Magura en 1997

A – valeur mensuelles, B – moyenne annuelle

Sezonowość w ruchu turystycznym na obszarze otuliny Magurskiego Parku Narodowego związana jest głównie z czynnikami przyrodniczymi i społeczno-ekonomicznymi. Dość wysokie, średnie miesięczne temperatury lata, długie dni, duże nasłonecznienie, możliwość uprawiania sportów wodnych, a zwłaszcza wędrówek po górach to główne elementy predestynujące ten obszar do wypoczynku letniego. Z czynników ekonomicznych największe znaczenie mają terminy wakacji, tradycja korzystania z urlopu latem i, przede wszystkim, baza noclegowa, która w dużej mierze przystosowana jest do okresu letniego. W przy-

padku schronisk PTSM czas otwarcia determinuje okres trwania roku szkolnego. Wypoczynek związany z wędrówkami po górach jest charakterystyczny dla młodzieży, która stanowi najliczniejszą kategorię turystów notowanych na badanym obszarze. Młodzież z oczywistych względów wypoczywa przeważnie latem (okres wakacji), rzadko natomiast w okresie ferii wiosennych.

Obok sezonowości ważną cechą ruchu turystycznego, wskazującą na charakter wypoczynku w Parku i jego otulinie, jest średnia długość pobytu.

Średnia długość pobytu przeanalizowana została na podstawie deklaracji 189 turystów, ankietowanych przez autora w sierpniu 1997 r. (tab. IV).

T a b e l a IV

Długość pobytu turystów na terenie Magurskiego Parku Narodowego i jego otuliny w 1997 r.
La longueur de séjour des touristes sur le terrain du Parc National de Magura et de son entour
en 1997

Czas pobytu	Udzielone odpowiedzi					
	liczba			odsetek		
	męż- czyźni	kobiety	razem	męż- czyźni	kobiety	razem
Ponad 14 dni	12	3	15	10,91	3,80	7,94
7–14 dni	44	39	83	40,00	49,37	43,92
Kilka dni (< 7 dni)	54	35	91	49,09	44,30	48,15
Razem	110	79	189	100,00	100,00	100,00

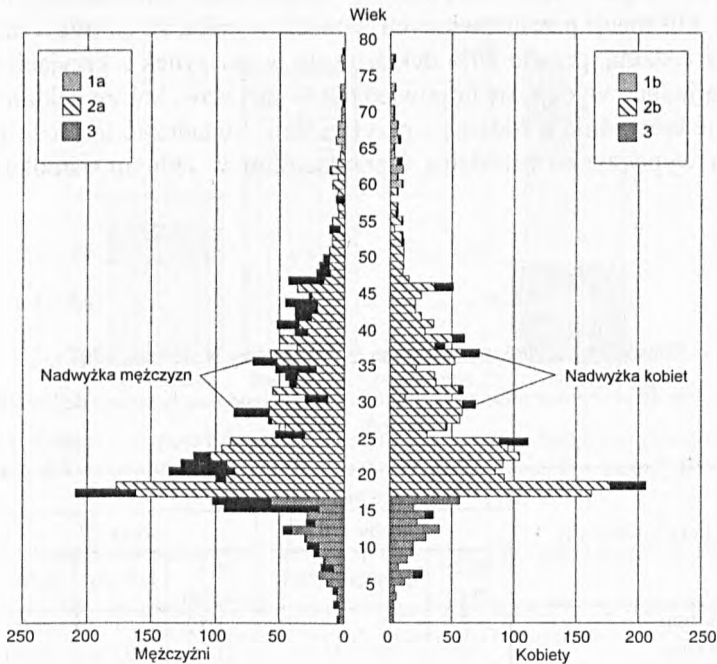
Ź r ó d ł o: Opracowanie własne.

Prawie połowa ankietowanych turystów (48%) zadeklarowała tylko kilkudniowy pobyt na badanym terenie; niemal tyle samo – 43% deklarowało pobyt dłuższy niż tydzień, nie dłuższy jednak niż dwa tygodnie. Pierwszą grupę turystów stanowili tzw. „turyści wędrujący” – młodzież wypoczywająca czynnie, uprawiająca kwalifikowaną turystykę pieszą. Statystyczny członek „wędrującej” zbiorowości nocował z reguły najwyżej dwukrotnie na terenie otuliny. Grupę „wędrujących” stanowili głównie turyści zmierzający z Bieszczad w Tatry lub w przeciwnym kierunku. Ciekawym faktem jest sytuacja, w której zarówno wśród kobiet jak i wśród mężczyzn ustalił się swoisty parytet: bez mała połowa mężczyzn (49,1%) i kobiet (46,8) deklarowała pobyt kilkudniowy (głównie pary w wieku licealnym lub akademickim). Średni okres wypoczynku tej grupy na terenie Magurskiego Parku Narodowego wyniósł trzy dni. Kolejne dwie grupy deklarujące pobyt 7–14 dniowy oraz dłuższy niż dwa tygodnie stanowili turyści–wczasowicze spędzający swoje wakacje w zakładowych ośrodkach wypo-

czynkowych lub innych obiektach (z wyjątkiem schronisk). Ze schronisk korzystali głównie turyści będący na badanym obszarze „tranzytem”, a 23,3% mężczyzn i 20,6% kobiet postanowiło wypoczywać około dwóch tygodni (12–16 dni); sytuacja taka nie powinna dziwić – dla większości respondentów były to wczasy rodzinne.

5. STRUKTURA SPOŁECZNO-DEMOGRAFICZNA TURYSTÓW

Osoby przyjeżdżające na teren Magurskiego Parku Narodowego i jego otuliny tworzą populację specyficzną pod względem struktury demograficznej. Wykres struktury płci i wieku (rys. 4) przyjmuje nieregularny kształt, ze zdecydowaną dominacją grupy turystów z przedziału wiekowego 19–20 lat (ponad 10% wszystkich wypoczywających). Są to uczniowie szkół średnich i studenci



Rys. 4. Piramida wieku turystów wypoczywających na terenie otuliny MPN
1a – mężczyźni, 1b – kobiety, 2a – nadwyżka mężczyzn, 2b – nadwyżka kobiet, 3 – wiek produkcyjny

Rys. 4. La pyramide d'âge des touristes se reposant sur le terrain de l'entour du Parc National de Magura en 1997

1a – hommes, 1b – femmes, 2a – surplus d'hommes, 2b – surplus de femmes, 3 – âge de production

pierwszych lat studiów – grupa ludzi tradycyjnie najchętniej wypoczywająca w górach, z dala od zgiełku miasta, w swoim własnym towarzystwie. Drugą grupę, w przedziale wieku 20–25 lat, stanowią wyłącznie studenci. Grupa uczniów i studentów łącznie stanowi najliczniejszą populację, bo prawie 25% ogółu turystów. Wędrowki górskie, tanie noclegi w schroniskach lub na polu namiotowym, bliskość i dzikość natury oraz obcowanie z nią w towarzystwie najbliższych przyjaciół podczas wspólnej wakacyjnej wyprawy są tym, czego oczekują młodzi ludzie, a co niewątpliwie obszar Beskidu Niskiego i Magurskiego Parku Narodowego jest w stanie im zagwarantować.

Zagospodarowanie Beskidu Niskiego oraz struktura bazy noclegowej powodują przyjazdy na wypoczynek również osób w sile wieku – zaznacza się wyraźny wzrost liczby turystów powyżej 35 roku życia. Grupę tę stanowią osoby wypoczywające na terenie zakładowych ośrodków wypoczynkowych – wypoczynek w zasadzie odbywa się całymi rodzinami, na co wskazuje również znaczny udział dzieci. Zasygnalizowaną sytuację potwierdzają dane w tab. 4, która zawiera deklaracje z kim odbywał się wypoczynek ankietowanych respondentów. Z informacji przedstawionych w tabeli wynika, że co trzeci turysta wypoczywał z rodziną, prawie 80% deklarowało wypoczynek z przyjaciółmi. Najistotniejszą jednak wydaje się odpowiedź 29% turystów, którzy deklarowali wypoczynek jednocześnie z rodziną i przyjaciółmi. Świadczyć to może o modelu wspólnego wypoczynku z rodziną i przyjaciółmi w jednym ośrodku czasowym.

T a b e l a V

Sposób wypoczynku turystów na terenie otuliny w sierpniu 1997 r.

La façon de se reposer mise en pratique par les touristes sur le terrain de l'entour en août 1997

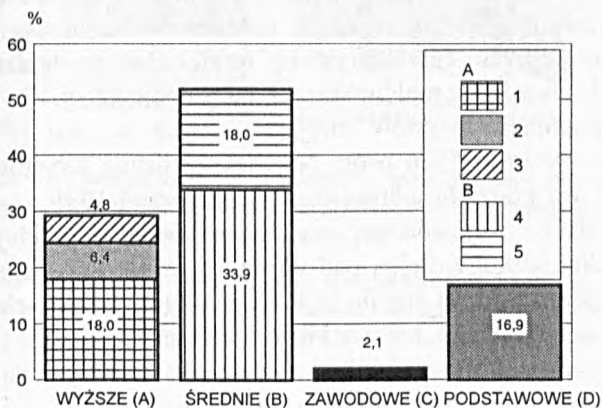
Formy turystyki	Udzielone odpowiedzi					
	liczba ^a			odsetek ^b		
	męż- czyźni	kobiety	razem	męż- czyźni	kobiety	razem
Samotnie	2	0	2	1,82	0	1,06
Z rodziną	32	40	72	29,09	50,63	38,10
Z przyjaciółmi	91	56	147	82,72	70,87	77,78

^a Respondent miał możliwość wielokrotnej odpowiedzi (nie sumują się do 189).

^b Procent liczony dla wartości bezwzględnych (110 mężczyzn, 79 kobiet, razem 189 osób).

Ź r ó d ł o: Opracowanie własne na podstawie 11 pytania w ankiecie dla turystów.

Kolejnym elementem charakteryzującym turystów jest ich wykształcenie. Prawie 30% respondentów posiada wyższe wykształcenie: przeważają turyści, którzy ukończyli uniwersytet (18%), co dziesiąty respondent ukończył politechnikę lub inną wyższą uczelnię (rys. 5). Największą grupę tworzą turyści z wykształceniem średnim (ponad 40%), w ogólnej liczbie turystów co trzeci respondent to absolwent liceum (największa grupa wśród wszystkich ankietowanych). Wykształcenie średnie techniczne posiada tyle samo osób, co wykształcenie wyższe uniwersyteckie – 18%. Grupę ponad 40% osób ze średnim wykształceniem w dużej mierze stanowią aktualni studenci. Trzecią co do liczebności grupę tworzą turyści z wykształceniem podstawowym – prawie wyłącznie mężczyźni, uczestnicy kursu przewodników beskidzkich organizowanego przez SKPB-Lublin. Najmniej liczną grupę stanowią turyści z wykształceniem zasadniczym – w ogólnej liczbie wszystkich ankietowanych stanowią oni zaledwie nieco ponad 2%, z nieznaczną przewagą kobiet.



Rys. 5. Wykształcenie wycieczających na terenie Magurskiego Parku Narodowego w 1997 r.
 A – wyższe, A1 – uniwersyteckie, A2 – politechniczne, A3 – inne, B – średnie, B4 – licealne,
 B5 – techniczne, C – zawodowe, D – podstawowe

Dessin 5. L'instruction des personnes se reposant au total en 1997 sur le terrain du Parc National de Magura

A – supérieure, A1 – universitaire, A2 – polytechnique, A3 – autre, B – moyenne, B4 – de lycée,
 B5 – technique, C – professionnelle, D – primaire

Trudne do przedstawienia jest zróżnicowanie zawodowe osób wycieczających. Z deklaracji ankietowanych wynika, że 16,9% turystów z wykształceniem podstawowym to uczniowie szkół średnich – prawie wszyscy ze średnim wykształceniem to studenci. Resztę stanowi grupa pracowników technicznych ta-

kich jak mechanicy, elektromechanicy, konserwatorzy, technicy, ogrodnicy, technologowie oraz górnicy. Grupę z wykształceniem zasadniczym tworzą w zasadzie bezrobotne kobiety oraz mężczyźni w zawodach palacza czy magazyniera. Grupę z wyższym wykształceniem tworzą lekarze, nauczyciele, psychologowie oraz pracownicy naukowcy i prawnicy. Grupa z wyższym wykształceniem stanowi swoiste spektrum różnych zawodów, nie brak w niej takich zawodów jak: kurator sądowy, policjant, dziennikarz czy grafik komputerowy. Wyraźna nadreprezentacja osób z wyższym wykształceniem związana jest większą potrzebą podróżowania oraz konieczności zmiany otoczenia. Niewielu jest natomiast emerytów i rencistów.

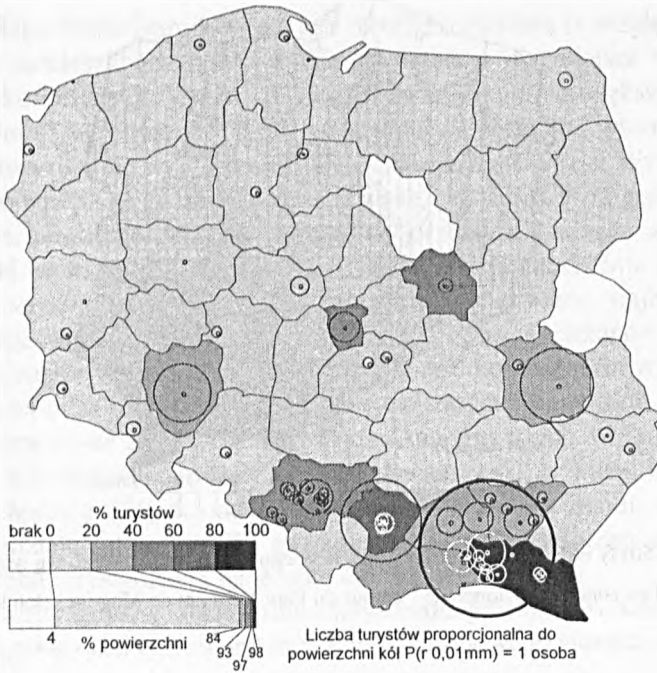
6. ZASIĘG ODDZIAŁYWANIA OBSZARU MAGURSKIEGO PARKU NARODOWEGO

Zasięg przestrzennego oddziaływania określonego obszaru świadczy o jego randze w krajowym systemie recepcji. Oddziaływanie przestrzenne obszaru można określić poprzez charakterystykę terytorialną pochodzenia turystów ustaloną na podstawie ksiąg meldunkowych bazy noclegowej.

Całkowita populacja turystów zarejestrowanych w roku 1997 na terenie otuliny i parku wyniosła 5526 osób. Największa liczba turystów przybyła na badany teren – wg podziału administracyjnego sprzed 1999 r. – z woj. krośnieńskiego (33,9%) – województwa, na którego obszarze znajduje się większa część powierzchni parku. Kolejną pod względem wielkości grupę turystów zanotowano z województw, na terenie których znajdują się największe aglomeracje w kraju – warszawskiego, katowickiego oraz krakowskiego – (24,4%). Dużą grupę (łącznie ponad 28%) stanowiły województwa, z których na teren Magurskiego Parku Narodowego przybyło mniej niż 10 osób.

W sumie wypoczywający przybyli na teren otulin Magurskiego Parku Narodowego z ponad 300 miejscowości z różnych zakątków kraju (rys. 6) – świadczy to o stosunkowo dużym rozproszeniu miejsc zamieszkania turystów. Jest charakterystyczne, że największe skupienia turystów występują na obszarach województw, w których znajdują się duże miasta i ich aglomeracje. Większość turystów przybyło jednak na teren otuliny MPN z jednej tylko miejscowości województwa krośnieńskiego – Jasła. W ogólnej wielkości ruchu turystycznego turyści z Jasła stanowią prawie 40% wszystkich turystów.

Rysunek 6 przedstawia również koncentrację miejsc zamieszkania turystów wypoczywających na terenie otuliny Magurskiego Parku Narodowego w 1997 r. Zasięg oddziaływania turystycznego otuliny Magurskiego Parku Narodowego w 1997 r. objął 95% obszaru Polski (297,1 km² powierzchni kraju, na której zamieszkiwało 97,4% ludności, czyli 37 659,5 tys. osób). Obliczony współczynnik koncentracji Lorentza wynosi 0,794. Świadczy to o bardzo silnej koncen-

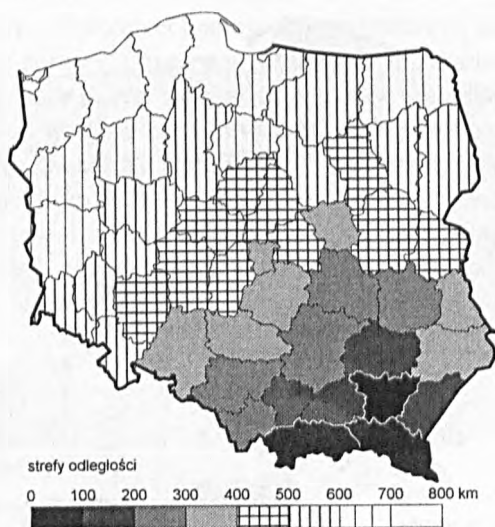


Rys. 6. Koncentracja Lorenza względem powierzchni i rozmieszczenie miejsca zamieszkania turystów wycieczających na terenie otuliny Magurskiego Parku Narodowego w 1996 r. – liczbę turystów wyznacza pole koła

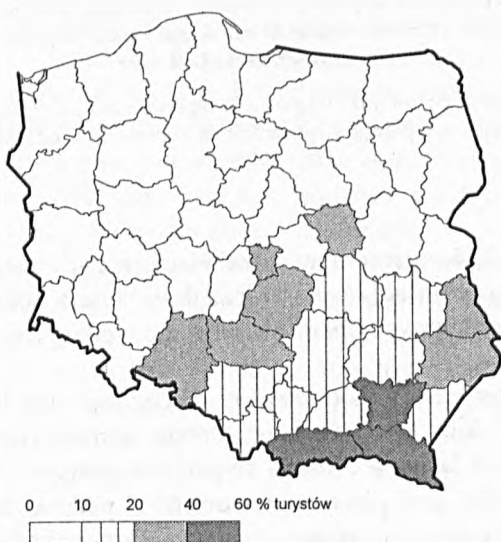
Dessin 6. La concentration de Lorentz eu égard à la superficie et la disposition du lieu ordinaire d'habitation des touristes se reposant sur le terrain de l'entour du Parc National de Magura en 1996

tracji zjawiska i nierównomiernym rozkładzie miejsc stałego zamieszkania turystów. Wysoka koncentracja wynika jednak nie tyle z dużej liczby turystów przybywających z konkretnych obszarów, ile z niewielkiej migracji gości z reszty obszaru kraju.

Największym stopniem koncentracji charakteryzuje się tylko jedno województwo – krośnieńskie. Tak duża koncentracja wynika z ogromnego odsetka turystów przybyłych z Jasła do ośrodka wypoczynkowego w Fuluszu. Klientela wymienionego ośrodka jest silnie zróżnicowana – podczas wakacji dominują w nim wczasowicze, nie oni jednak „napędzają koniunkturę”, lecz młodzież przebywająca w ośrodku przez okrągły rok, najczęściej w weekendy (inf. ustna) w celu organizacji poza domem urodzin dla znajomych (tzw. osiemnastki), spędzenia wolnych dni, czasem świąt – stuprocentowe obłożenie ośrodka w okresie sylwestrowo-noworocznym jest zapewnione już na początku października. Tak duża liczba turystów z woj. krośnieńskiego, na terenie którego znajduje się otu-



Rys. 7. Strefy odległości od otuliny Magurskiego Parku Narodowego wg województw
 Dessin 7. Les zones de distance de l'entour du Parc National de Magura selon les voïvodies



Rys. 8. Zasięg geograficzny miejsca zamieszkania turystów przybyłych na teren otuliny
 Magurskiego Parku Narodowego w latach 1996–1997 wg stref odległości
 Dessin 8. L'étendue géographique du lieu d'habitation des touristes venus sur le terrain de l'entour
 du Parc National de Magura dans les années 1996–1997 selon les zones de distance

lina Magurskiego Parku Narodowego, jest rzeczą zrozumiałą ze względu na bliskość miejsca zamieszkania. Nieco odmienna sytuacja ma miejsce w niższych przedziałach koncentracji. Z analizy wynika, że kolejnym największym źródłowym obszarem są woj. warszawskie i krakowskie, a następnie wysoką koncentracją charakteryzują się woj. katowickie, łódzkie i rzeszowskie. Wyżej wymienione województwa są najsilniej zurbanizowane, posiadają dużą gęstość zaludnienia, i co za tym idzie, najlepiej rozwinięty przemysł. Ludność aglomeracji, choć najlepiej wykształcona i najzamożniejsza, jest jednocześnie najbardziej narażona na stresy i poważne zaburzenia psychosomatyczne, najbardziej też potrzebuje regeneracji w skrajnie różnym środowisku. Mieszkańcy tych województw mają zatem większą potrzebę i świadomość konieczności wyjazdu. Turysty szukają terenów o czystym, nie zanieczyszczonym środowisku, gdzie mogą w pełni zregenerować siły. Dotyczy to mieszkańców takich województw, jak wrocławskie czy legnickie (niższy stopień koncentracji), w których większość turystów pochodzi z dużych miast. Ponad 30 województw znajduje się w najniższym przedziale od 0 do 20% udziału mieszkańców wspomnianych województw w ruchu turystycznym na terenie otuliny MPN (rys. 6).

Podsumowując analizę pochodzenia terytorialnego turystów korzystających z bazy noclegowej otuliny Magurskiego Parku Narodowego sformułować można kilka wniosków:

1. Z ośrodków o bardzo niskim lub niskim standardzie, takich jak schroniska PTSM, PTTK, bacówki, bazy namiotowe korzystają prawie wyłącznie ludzie młodzi: studenci i uczniowie szkół średnich: zasięg terytorialny takiej bazy noclegowej jest bardzo szeroki.

2. Z obiektów o wysokim standardzie, takich jak hotele, pensjonaty i ośrodki wypoczynkowe korzystają głównie rodziny z wielkich miast Polski, pracownicy zakładów (w przypadku ośrodków zakładowych) oraz goście zagraniczni; zasięg oddziaływania takiej bazy noclegowej jest ograniczony.

3. W taniej, o niskim standardzie bazie noclegowej dominuje tranzytowy model korzystania z bazy (rotacja korzystających z bazy jest bardzo duża, średnia długość pobytu wynosi kilka dni).

4. W obiektach o wysokim standardzie dominuje pobytowy model korzystania z bazy (niewielkie rotacje, średnia długość pobytu wynosi 2–3 tygodnie).

W celu określenia rangi otuliny Magurskiego Parku Narodowego wykorzystano w pracy metodę zasięgów wg stref odległości zaproponowaną przez S. L i s z e w s k i e g o (1990). Kryterium zaklasyfikowania województwa do określonej strefy była odległość miasta wojewódzkiego od miejscowości Krempna, liczona po drogach krajowych (powstałe w ten sposób strefy przedstawia rys. 7).

Do zbadania zasięgu ruchu turystycznego posłużyły wypisy z ksiąg meldunkowych bazy noclegowej w 1997 r. (łącznie dotyczyły 5563 turystów).

Zasięg przestrzenny ruchu turystycznego (rys. 8) w 1997 r. zamyka się w strefie o promieniu 500 km (ze strefy tej pochodziło prawie 90% wszystkich

wypoczywających). Dalsze strefy w mających znaczenie wielkościach ruchu turystycznego reprezentuje jedynie Poznań. Kolejnym istotnym elementem w wyznaczeniu rangi otuliny Magurskiego Parku Narodowego jest fakt dużego udziału turystów zamieszkałych w najbliższej strefie 0–100 km (woj. krośnieńskie, nowosądeckie i rzeszowskie) – 42,6%.

Przedstawione kartogramy wraz z rozpatrywanymi wcześniej współczynnikami koncentracji Lorenza mogą posłużyć jako miernik dla określenia rangi funkcji turystycznej otuliny Magurskiego Parku Narodowego. Na podstawie zaproponowanych przez S. Liszkiego (1990) mierników rangi funkcji turystycznej obszarów wg stref zasięgów, obszar otuliny Magurskiego Parku Narodowego uzyskał:

- rangę krajową, gdy weźmie się pod uwagę procentowy udział turystów w strefie do 100 km (42,6%);
- rangę regionalną, gdy bierze się pod uwagę procentowy udział turystów w strefie do 500 km (87,9%);
- rangę regionalną, gdy bierze się pod uwagę współczynnik koncentracji (0,794).

Przeprowadzone badania wykazały mniej niż 50% udział ruchu turystycznego w strefie do 100 km, ponad 75% w strefie do 500 km oraz wskaźnik sezonowości w granicach 0,51–0,75. Jest to podstawa do stwierdzenia, że otulina Magurskiego Parku Narodowego pełni funkcję turystyczną o znaczeniu regionalnym w ruchu turystycznym naszego kraju (świadczy o tym liczba i pochodzenie terytorialne turystów – zdecydowana dominacja turystów z województw ościennych parku), oraz ponadregionalnym w przypadku uprawiania turystyki kwalifikowanej (świadczy o tym dużo mniejsza koncentracja niż w przypadku turystyki wypoczynkowej, w turystyce kwalifikowanej zasięg przestrzenny miejsca zamieszkania turystów obejmuje obszar prawie całego kraju).

7. PODSUMOWANIE

Fakt występowania zagospodarowania turystycznego (całej bazy noclegowej i paraturystycznej) wyłącznie na terenie otuliny Magurskiego Parku Narodowego (z wyłączeniem szlaków) jest niewątpliwym dowodem na pełnienie funkcji turystycznej przez otulinę tegoż parku. Nocleg i wyżywienie są przecież podstawowym elementem choćby najmniej wyszukanej formy wypoczynku. Również wielkość ruchu turystycznego rzeczywistego i potencjalnego świadczy o pełnieniu tej funkcji.

Odpowiedzią na pytanie, czy otulina parku jest tylko i wyłącznie zapleczem turystycznym dla parku, czy również jest atrakcją samą w sobie, jest liczba obiektów architektury cerkiewnej, wiejskich cmentarzy i cmentarzy wojsko-

wych z I wojny światowej. Również zabytkowe chyże łemkowskie², krzyże przydrożne i liczne kapliczki niewątpliwie dodają uroku otulinie, zwiększając walory poznawcze i kulturowe tego terenu. Otulina tak bogata w walory architektoniczne dla wielu turystów, szczególnie krajoznawców, jest być może większą atrakcją niż walory przyrodnicze parku.

Wiadomo nie od dziś, że utworzenie parku narodowego nawet w mało znanym regionie może spowodować wzrost natężenia ruchu turystycznego. Z tego względu spróbowano w czasie badań terenowych znaleźć odpowiedź na pytanie – czy sam fakt utworzenia parku spowodował wzrost natężenia ruchu turystycznego notowanego w otulinie? Cel ten, niestety, nie był możliwy do zrealizowania z powodu braku wiarygodnych danych na temat wielkości ruchu turystycznego na przestrzeni ostatnich (przynajmniej 5–10 lat). Z drugiej strony okres dwóch lat od momentu powstania parku jest okresem zbyt krótkim, by można było na jego podstawie wyciągać jakieś wiarygodne wnioski na temat dynamiki zmian ruchu turystycznego.

Na podstawie obserwacji oraz analizy migracji turystów należy stwierdzić, że kształt parku nie determinuje kierunków strumieni turystów, a przebiegi znakowanych szlaków pieszych w dostatecznym stopniu ułatwiają penetrację parku. Interesujące było również, czy i w jaki sposób wspomniany wyżej kształt determinuje ową penetrację. Badania udowodniły, że jedynie dla turystów, dla których sposobem na turystykę jest podróżowanie wyłącznie środkami komunikacji krajowej (PKS, PKP) nastrożać może wielu kłopotów nie tyle sam kształt parku, ile jego lokalizacja.

Możliwość zwiedzania jakiegokolwiek dużego terenu zdeterminowana jest obecnością choćby najniższej klasy zagospodarowania turystycznego. Teoretycznie funkcja turystyczna powinna wzrastać progresywnie, w miarę zwiększania bazy noclegowej i towarzyszącej oraz poprawy jakości świadczonych usług. Wykorzystanie i obłożenie bazy noclegowej świadczy, że baza jest na terenie otuliny Magurskiego Parku Narodowego wystarczająca. Znaczenie otuliny jest duże: regionalne pod względem ruchu turystycznego pobyтового i ponadregionalne w przypadku ruchu krajoznawczego i turystyki kwalifikowanej. Ocena stanu bazy noclegowej znalazła również swoje odzwierciedlenie w odpowiedziach ankietowanych: jedynie co trzeci respondent uważał za konieczne unowocześnienie bazy już istniejącej, jedynie 37% chciało powiększenia bazy noclegowej, co czwarty natomiast wnosił o unowocześnienie bazy towarzyszącej, 19% respondentów pragnęło pozostawić wszystko bez jakichkolwiek zmian. Baza jaka znajduje się na terenie otuliny jest predystynowana do obsługi typowych turystów–piechurów, którym wystarcza schronisko PTSM lub PTTK, przeznaczona jest jednak również dla całych rodzin, które mogą wybierać spo-

² Chyża łemkowska – tradycyjna zabudowa mieszkalna łemkowskiej mniejszości etnograficznej.

śród kilku ośrodków wczasowych mających wyższy standard. Otulina Magurskiego Parku Narodowego jest głównie miejscem pobytu mieszkańców dużych aglomeracji miejsko-przemysłowych i terenów najbliższej położonych woj. krośnieńskiego i nowosądeckiego oraz województw z nimi graniczących.

Na teren otuliny i parku przybywają turyści prawie z całego kraju, z wyjątkiem trzech województw ściany wschodniej. Jednakże olbrzymi procent stanowią turyści przybywający z województw położonych nie dalej niż 400 km. Ranga badanego obszaru jest zatem regionalna, ze wskazaniem możliwości pełnienia w niedalekiej przyszłości rangi krajowej (symptomem jest zasięg przestrzennego oddziaływania w przypadku turystyki kwalifikowanej i krajoznawczej).

Autor żywi głęboką nadzieję, że region Magurskiego Parku Narodowego zostanie wbrew przesłankom ekonomicznym enklawą naturalnej przyrody. Enklawą, w której będzie można wyruszyć na szlak z myślą, że nie spotka się przez cały dzień ani jednego turysty. Gdzie rozwinie się bardzo dobrze agroturystyka, dzięki której kultywować się będzie rodzimy folklor, historię i sposób życia w harmonii z przyrodą.

PIŚMIENNICTWO

- Boczarow M. K., 1976, *Metody statystyki matematycznej w geografii*, PAN, Warszawa.
- Garczarczyk J., 1977, *Wybrane metody analizy statystycznej. Zbiór zadań*, AWF, Warszawa.
- Kamiński L., 1976, *Metody badań wielkości ruchu turystycznego*, Problemy Ekonomiczne, nr 2.
- Liszewski S., 1990, *Funkeja turystyczna Bieszczadów Polskich*, Acta Universitatis Lodzianensis, Turyzm, nr 6, s. 58–82.
- Matczak A., 1992, *Model badań ruchu turystycznego. Studium metodologiczne*, Wyd. UŁ, Łódź, s. 3–7.
- Ołaczek R., 1979, *Wpływ antropopresji na rezerwaty przyrody i parki narodowe*, Łódź.
- Ostrowski T., 1975, *Ruch turystyczny jako przedmiot badań statystycznych*, Sport i Turystyka, Warszawa.
- Ratajski L., 1989, *Podstawy kartografii społeczno-ekonomicznej*, Warszawa.
- Warszyńska J., 1974, *Ocena zasobów środowiska naturalnego dla potrzeb turystyki (na przykładzie woj. krakowskiego)*, Zeszyty Naukowe UJ, Prace Geograficzne, z. 36.
- Warszyńska J., Jackowski A., 1978, *Podstawy geografii turystyki*, PWN, Warszawa.

Mgr Marek Lawin
Zakład Metod Ilościowych
Katedra Geografii Miast i Turyzmu
Uniwersytet Łódzki
ul. Kopcińskiego 31
90-142 Łódź

Wpłynęło:
30 listopada 2000 r.

RESUME

Les recherches de l'auteur sur le mouvement touristique se sont concentrées sur le terrain au plus haut statut de protection de la nature, qu'est en Pologne le parc national avec sa partie intégrale et indispensable – l'entour. Le choix de l'objet des recherches n'est pas accidentel, il est pleinement justifié par l'unique spécificité à l'échelle du pays: le Parc National de Magura c'est l'unique parc montagneux de la Pologne qui ne dispose pas de base de couchage et, les itinéraires touristiques tracés excepté, n'a aucun aménagement touristique.

L'article a pour but de répondre aux questions se rapportant à la caractéristique du mouvement touristique sur le terrain du parc et ses entours, au rôle de ces entours en tant que tampon empêchant l'affluence excessive des touristes sur le terrain du parc, à la caractéristique des touristes qui y arrivent. L'auteur évalue aussi l'étendue de l'influence spatiale du mouvement touristique et le rôle du Parc National de Magura joué dans le pays. Pour répondre à ces questions on a examiné la grandeur du mouvement touristique, ses formes, son caractère saisonnier, sa structure socio-démographique, l'étendue de son influence et, à la base de tous ces éléments, on a défini son importance.

Le fait que l'aménagement touristique (toute la base de couchage et paratouristique) se trouve exclusivement sur le terrain de l'entour du Parc National de Magura prouve indubitablement que l'entour du parc non seulement remplit les fonctions touristiques, mais lui seul est un attrait. En témoignent le nombre des églises orthodoxes, des cimetières campagnards et militaires du temps de la première guerre mondiale et les monuments de la culture de Lemks – célèbres cabanes.

L'observation et l'examen de la migration des touristes permettent de constater que la forme du parc ne détermine pas les directions des ruisseaux de touristes et les itinéraires piétons jalonnés facilitent d'une façon suffisante la pénétration du parc.

L'exploitation de la base de couchage et le nombre des clients qui en profitent prouvent qu'elle est suffisante et son importance est régionale quant à la grandeur du mouvement touristique de séjour; elle est ultra-régionale quant aux mouvement chorographique et tourisme qualifié. La base qu'on trouve sur le terrain de l'entour est destinée aux jeunes touristes piétons; mais aussi les familles qui ont à la disposition quelques centres de repos au haut standard en peuvent profiter. L'entour est préparé à la réception des habitants de grandes agglomérations industrielles situés dans les voïvodies avoisinantes; son rang est donc régional. Cependant tout démontre que dans le futur non lointain il peut devenir national.

Traduit par Lucjan Kowalski

SUMMARY

The author's research into tourist movement was directed towards an area of the highest protection status, which in Poland is the national park, with its integral and indispensable part – the buffer zone. The choice of the study subject was not incidental, it is fully justified because of the subject's exceptional character – the Magurski National Park, as the only mountain park in Poland, does not possess any tourist infrastructure (e.g. no accommodation outlets), except marked walking routes.

The author's objective was to answer the questions about the characteristics of the tourist movement in the park and its surrounding, about the role of this surrounding as a buffer protecting the park from the excessive inflow of tourists, about the characteristics of the tourists, as well as about the recreational zone of the tourist movement and the national importance of the Magurski

National Park. In order to answer all these questions the following aspects were studied: the tourist movement, its forms, seasonality, social-demographic structure, hinterland and, consecutively, its importance.

The fact that the results of tourist management (all accommodation outlets and infrastructure designed not only for tourists) can be observed only in the surrounding of the Magurski National Park (except for walking routes), undoubtedly proves that the surrounding of the park performs a tourist function. It is not only the tourist backup to the Park, it is an attraction in itself. This can be proved by the number of Orthodox churches, country and military cemeteries dating back to World War I, as well as the old Lemk cottages. Having observed and analysed the tourist migrations, one must state that the shape of the Park does not determine the directions of tourist streams, and the marked walking routes sufficiently facilitate the penetration of the Park. The extent to which the accommodation outlets are used shows that they are sufficient in the surrounding area and its importance is regional as far as the intensity of stationary tourism is concerned, and supraregional as far as tourist movement and qualified tourism are concerned. The infrastructure which can be found in the surrounding area is most suitable for typical young tourists-trackers, but it can also be used by whole families, which can choose from several tourist centres of a higher standard. The surrounding of the Magurski National Park mainly receives inhabitants of large urban and industrial agglomerations, especially from the nearest voievodships. Its importance, therefore, is regional, with prospects to have a national importance in the future.

Translated by Ewa Mossakowska