

Seweryn Malawski

 <https://orcid.org/0000-0003-0638-188X>Uniwersytet Przyrodniczy w Lublinie
Katedra Architektury Krajobrazu

„Ogrody Hesperyd” – XVIII-wieczne kolekcje roślin oranżeryjnych w Polsce. Analiza zasobu

“Gardens of the Hesperides” – 18th-century collections
of orangery plants in Poland. Resource analysis

Streszczenie. Moda na kolekcjonowanie rzadkich roślin sięga w Europie czasów renesansu. W XVIII wieku oranżerie i znajdujące się w nich kolekcje roślin egzotycznych stanowiły istotny składnik siedzib polskiej arystokracji. Bogate kolekcje utrzymywali nie tylko królowie na czele z Janem III Sobieskim, Augustem II czy Stanisławem Augustem, był one także domeną wielu rodów magnackich. Wiedzy o ówczesnych kolekcjach roślin oranżeryjnych dostarczają m.in. zachowane inwentarze ogrodów. Znane są spisy roślin z oranżerii w Wilanowie z czasów Elżbiety Sieniawskiej (1729), rezydencji Radziwiłłów w Albie (1738, 1758) i Nieświeżu (1776) oraz w Białej Podlaskiej (1781), Nieborowie w dobrach Heleny i Michała Radziwiłłów (1784), w rezydencji Branickich w Białymstoku (1771–1772) czy rezydencji Potulickich w Przemysku (1778, 1789). Najczęściej uprawianymi roślinami były cytrusy (*Citrus* L.), przede wszystkim *C. aurantium* L. i *C. limon* (L.) Osbeck, a także wawrzyn (*Laurus nobilis* L.). W większości kolekcji odnotowano także takie gatunki, jak: *Genista hispanica* L., *Myrtus communis* L., *Prunus laurocerasus* L., *Punica granatum* L., *Rosmarinus officinalis* L. Często pojawiającymi się gatunkami były: *Ficus carica* L., *Buxus sempervirens* L., *Cupressus sempervirens* L., *Aloe* sp. i *Teucrium marum* L. Ponad połowa przeanalizowanych inwentarzy odnotowała obecność: *Dianthus caryophyllus* L., *Yucca gloriosa* L. i *Taxus baccata* L. Rzadziej pojawiały się: *Viburnum tinus* L., *Adenantha pavonina* L., *Nerium oleander* L. czy *Erysimum × cheiri* (L.) Crantz. Nie wszystkie gatunki udało się zidentyfikować, ale bogaty zasób i powszechność oranżerii świadczy o popularności i randze roślin egzotycznych w XVIII-wiecznych ogrodach.

Słowa kluczowe: oranżerie; szklarnie; kolekcje; ogrody; cytrusy; pomarańcze; Hesperyd

Abstract. The fashion for collecting rare plants in Europe dates back to the Renaissance. In the eighteenth century, conservatories and the collections of exotic plants were an important components of the estates of the Polish nobility. Generous collections were maintained not only by the royal courts headed by the king John III Sobieski, Augustus II or Stanislaus Augustus, but also by many aristocratic families. Knowledge about the collections of conservatory plants of that times is provided by e.g. preserved garden inventories. There are known lists of plants from the conservatory

in Wilanów from the time of Elżbieta Sieniawska (1729), the Radziwiłł's residence in Alba (1738, 1758) and Niasvizh (1776) as well as Biała Podlaska (1781), Nieborów in the property of Helena and Michał Radziwiłł (1784), in the Branicki's residence in Białystok (1771–1772) or the Potulicki's residence in Przemyków (1778, 1789). The most frequently cultivated plants were citrus (*Citrus* L.), mainly *C. aurantium* L. and *C. limon* (L.) Osbeck, as well as *Lauru nobilis* L. In most collections, species such as: *Genista hispanica* L., *Myrtus communis* L., *Prunus laurocerasus* L., *Punica grantum* L., *Rosmarinus officinalis* L. were frequently found, as well as *Ficus carica* L., *Buxus sempervirens* L., *Cupressus sempervirens* L., *Aloe* sp. and *Teucrium marum* L. More than half of the analysed inventories recorded the presence of: *Dianthus caryophyllus* L., *Yucca gloriosa* L. and *Taxus baccata* L. *Viburnum tinus* L. and *Adenantha pavonina* L. Less frequently appeared species like *Nerium oleander* L. or *Erysimum × cheiri* (L.) Crantz. Not all species have been identified, but the rich collections and popularity of the conservatories testify to the popularity and importance of exotic plants in 18th-century gardens in Poland.

Keywords: orangeries; greenhouses; collections; gardens; citrus; oranges; Hesperides

Historia uprawy roślin w pojemnikach sięga czasów antycznych. O specjalnych naczyniach – donicach do uprawy roślin (tzw. *ollae perforatae*) wspominają już autorzy starożytni, tacy jak Teofrast, Kato Starszy czy Pliniusz Starszy. Donice tego typu notowane są także wśród znalezisk archeologicznych z terenów dawnego Imperium Rzymskiego, m.in. we Włoszech, Grecji, Izraelu, Jordanii, Francji i Wielkiej Brytanii¹. Techniki uprawy różnych grup roślin rozprzestrzeniały się po terytorium Imperium wraz z nowymi gatunkami, przynoszonymi poza granice ich naturalnego występowania.

Popularyzacja uprawy wielu egzotycznych wówczas gatunków, pochodzących głównie z rejonów europejskiego południa i krajów Lewantu², nastąpiła w Europie w czasach średniowiecza. Uprawiano je w klasztornych ogrodach i zamkowych *hortus clausus*³. Powstawały także pierwsze ich zbiory, tworzone w ogrodach przyszkolnych i szpitalnych⁴, rośliny egzotyczne stały się obiektem handlu i wymiany⁵. Wiele nowych gatunków roślin dotarło do Europy wraz Arabami⁶. Wrażliwe na chłód rośliny uprawiono w donicach umożliwiającym ich przenoszenie na okres chłódów do piwnic i pomieszczeń gospodarczych. W kolekcjach tych

1 Artefakty te datowane są najczęściej na okres od 2. połowy I w. p.n.e. po połowę II w. n.e., zob. LEWIS 2006, s. 207.

2 Obszar w Azji Mniejszej, dzisiejszej: Syrii, Libanu, Izraela, Palestyny, Egiptu, zob. *Lewant – Encyklopedia Powszechna PWN* 1974, s. 709.

3 MAJDECKI 2010, s. 68–69, 84–85. Por. MILECKA/MALAŃSKI 2022, s. 41–62.

4 XIV-wieczny londyński ogród botaniczny brata Daniela, w którym uprawiał 252 gatunki roślin, należał do najstarszych w Europie, zob. HOBHOUSE 2005, s. 117.

5 W 1338 r. księżna Hainault wysłała krzew rozmarynu swojej córce – angielskiej królowej Filipie, zob. HOBHOUSE 2005, s. 110, 117.

6 *Ibidem*, s. 68–89, 117, 135.

dominowały gatunki zielarskie, choć zachowane źródła ikonograficzne (najczęściej malarstwo miniaturowe), zdradzają także obecność roślin ozdobnych. Większość średniowiecznych donic nawiązywała swą formą do popularnych naczyń kuchennych (służących do gotowania lub przechowywania żywności), ale pojawiały się także bardziej dekoracyjne i wyszukane formy⁷.

W okresie renesansu, wraz z rozwojem nauk przyrodniczych i naukowego zainteresowania roślinami, powstawać zaczęły pierwsze usystematyzowane kolekcje roślin zakładane zwykle w ogrodach uniwersyteckich czy ogrodach zamożnych kupców, medyków i aptekarzy. W dalszym ciągu dominowały w nich gatunki użytkowe – zielarskie, uprawiane przede wszystkim ze względu na ich właściwości lecznicze.

Równolegle, na gruncie renesansowej fascynacji kulturą klasyczną rzadkie, egzotyczne rośliny zaczęto w coraz większym stopniu postrzegać także w kategoriach estetycznych. Za sprawą zainteresowania botaniką, rozwojem nauk medycznych, a także rodzących się pasji kolekcjonerskich na dwory europejskich elit zaczęło trafiać coraz więcej nowych gatunków roślin. Dokonujący się postęp nauki i nowe odkrycia geograficzne potęgowały jedynie fascynację nieznanym, nierzadko fantastycznym światem flory i fauny.

Wraz z „odradzaniem się” antyku mitologiczne motywy nabierały coraz większego znaczenia w programie estetycznym, ideowym i przestrzennym rezydencji. W ogrodach oprócz mitologizującej dekoracji rzeźbiarskiej coraz ważniejszą rolę zaczęły odgrywać rośliny egzotyczne. Dopełniały narracyjny charakter ogrodu, wnosząc także tak pożądaną element niezwykłości. Wystawiane na okres letni do ogrodu śródziemnomorskie rośliny w donicach przybliżały obraz europejskiego południa, klasycznego świata antycznych bogów i herosów, mitycznego ogrodu Hesperyd i Arkadii⁸.

W renesansowych Włoszech i innych krajach basenu Morza Śródziemnego ważną część kolekcji zaczęły stanowić pochodzące z Azji rośliny z rodzaju cytrus (*Citrus L.*)⁹. W tym też okresie ich „złote” owoce utożsamione zostały ze złotymi jabłkami z ogrodu Hesperyd¹⁰ – boskiego sadu, w którym według starożytnych podań rosły drzewa rodzące złote owoce¹¹ (il. 1).

7 GROSS 2017, s. 2, folie 6.

8 IMPELLUSO 2006, s. 137.

9 Pierwszym uprawianym w Europie gatunkiem był cytron (*Citrus medica L.*), zob. GOLLER 2007, s. 7.

10 HOBHOUSE 2005, s. 135.

11 GRAVES 1982, s. 429; *Słownik kultury antycznej* 1986, s. 184–185. Zob. też. MALAWSKI 2015, s. 59–61; JAGIEŁŁO/BRZEZOWSKI 2017, s. 354.



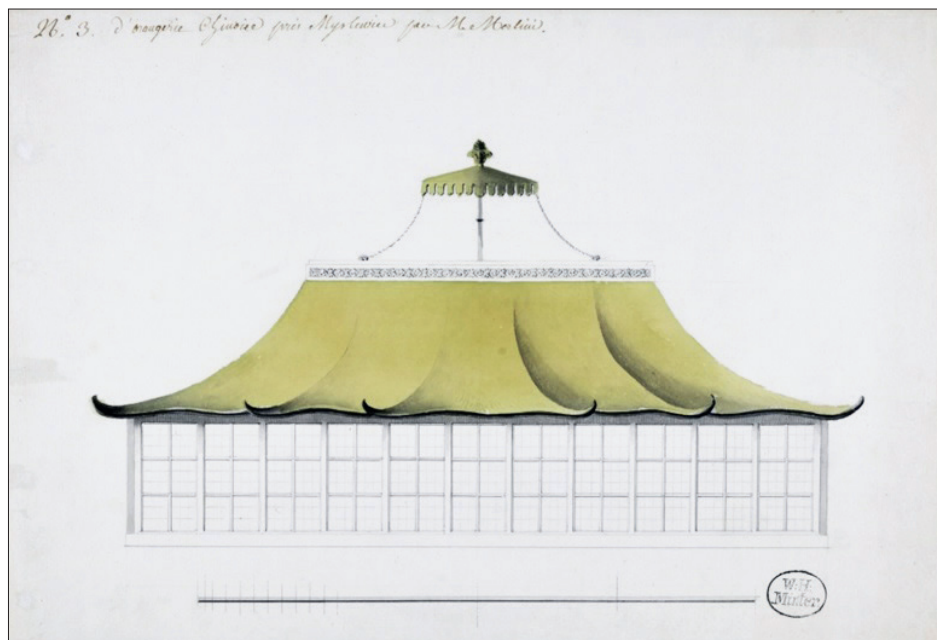
1. L. Cranach Starszy, *Herkules kradnący jabłka z ogrodu Hesperyd*, po 1537, fot. Herzog Anton Ulrich-Museum, Brunshwik

Cytryny, pomarańcze i inne egzotyczne rośliny uchodziły za szczególnie rarytas zwłaszcza w krajach położonych na północ od Alp, gdzie ze względu na surowe warunki klimatyczne ich uprawa wymagała stosowania skomplikowanych i kosztownych technik zimowania. Zimowej uprawie wrażliwych gatunków początkowo służyły pomieszczenia gospodarcze i rozbierane na okres lata osłony. Od XVI wieku zaczęto je udoskonalać, przystosowując do wymagań uprawy różnych grup roślin. W XVII stuleciu budowle te przyjęły formę przeszklonych pawilonów ogrodowych, nierzadko o dekoracyjnej i coraz bardziej wyszukanej formie architektonicznej¹² (il. 2). Te najokazalsze ozdobiły ogrody królewskie, książęce i magnackie (z czasem także kupieckie i mieszczańskie¹³ oraz klasztorne¹⁴).

¹² MALAWSKI/KOT/SZEFLER 2021, s. 59–70.

¹³ Słynna była norymberska kolekcja roślin oranżeryjnych kupca i fabrykanta Johanna Christopha Volkamera (1644–1720), autora wspomnianego traktatu o uprawie cytrusów pt. „*Nürnbergische Hesperides*” (1708), zob. SCHWEMMER 1950, s. 135. W oranżeriach kupca Andreea Apela w Lipsku August II przetrzymywał zimą część własnej kolekcji roślin oranżeryjnych, zob. LÖFFLER 1997, s. 24. Zob. też. JAGIEŁŁO/BRZEZOWSKI 2017, s. 364–366.

¹⁴ W czasach nowożytnych oranżerie stały się elementem wielu zespołów klasztornych, zob. SCHROTT 2009; SCHROTT 2015, s. 275–321.



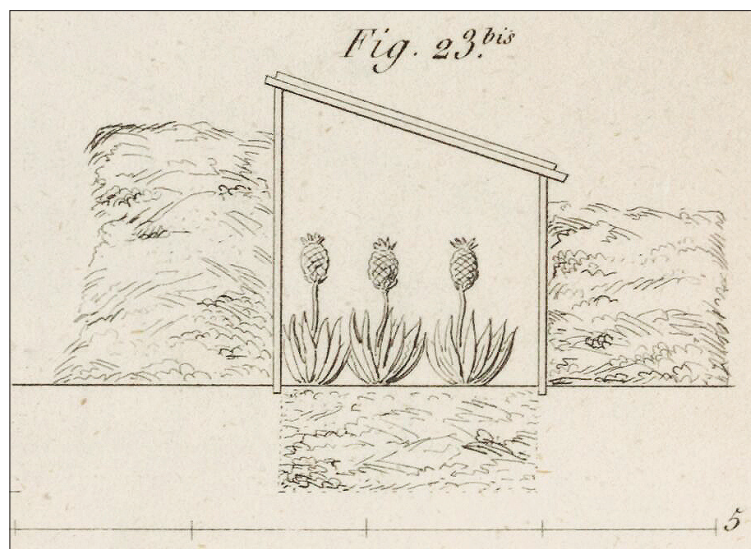
2. D. Merlini, Niezrealizowany projekt pomarańczarni w stylu chińskim do Ogrodu Łazienkowskiego, elewacja południowa, ok. 1776, fot. Biblioteka Uniwersytecka w Warszawie

W dobie baroku okazałe cieplarnie funkcjonowały niemal we wszystkich większych założeniach pałacowych i dworskich, stając się wyznacznikiem pozycji społecznej ich właścicieli. Prawdziwy rozkwit „sztuki uprawy pod szkłem” przypadł na wiek XVIII, kiedy w wielu założeniach rezydencjonalnych funkcjonowało jednocześnie kilka tego typu obiektów. Były wśród nich oranżerie – przeznaczone pod uprawy cytrusów i innych roślin śródziemnomorskich, figarnie – służące uprawie figowców (ale także: winorośli, migdałowców, brzoskwiń i moreli), meloniarnie – dedykowane uprawie melonów i arbuzów, a także ananasarnie – w których dojrzewać mogły, uchodzące za królewski owoc, ananasy (il. 3). Warzywa i rozsadę kwiatów uprawiano ponadto w licznych gorących i zimnych inspektach.

Europejscy władcy i książęta, niczym mityczni Herkulesi, marzyli o posiadaniu „hesperyjskich gajów” na własność. Poszukiwano więc wiedzy fachowej i rozwiązań technicznych umożliwiających uprawę cytrusów i innych wrażliwych na chłód roślin¹⁵. Do Francji rośliny cytrusowe sprowadził Karol XVIII w latach 90.

15 Pierwszy traktat poświęcony w całości cytrusom opublikowano w Rzymie w 1646 r. Była to rozprawa Giovanniego Battisty Ferrariego zatytułowana *Hesperides, sive de malorum auroarum cultura et usubriquatour*. Kolejnym był opublikowany w 1676 r. w Amsterdamie traktat Jana Commelina zatytułowany *Nederlantzhesperides, dat is, Oeffening en gebruik van de limoen-en oranje-boomen; gestelt na den aardt, en climaat der Nederlanden*. Uprawa cytrusów poruszona została także w traktacie Johanna van der Groena *Le jardinier hollandois.../ Der Niederländische Gärtner...*, wydanym po raz pierwszy w 1669 r. W całości cytrusom poświęcone zostało

XV wieku¹⁶. Okazałe kolekcje utrzymywano w królewskich ogrodach w Fontainebleau i Wersalu. Szczególnie imponująca była kolekcja wersalska. Jej podstawę stanowiło 1200 donic z cytrusami i innymi roślinami oranżeriowymi przejętymi przez króla Ludwika XIV z pałacu Vaux-le-Vicomte. Wkrótce kolekcję zasililo kolejnych 3 tysiące roślin nabytych przez króla. Ozdobą wersalskiej oranżerii było wielkie drzewko pomarańczowe zwane „Le Grand-Bourbon”. Według podań, drzewko to miało być wyhodowane z pestki przez królową Nawarry Eleonorę w 1421 roku¹⁷.



3. Schemat prostej ananasarni ogrzewanej mierzwą, [w:] L. Neumann, *Art de construire et de gouverner les serres* (2^e édition), Paris 1846, pl. 2

Uprawą cytryn i pomarańczy dość szybko zainteresowali się także Holendrzy oraz dwory niemieckie. Wielką sławą cieszyła się drewniana (rozbierana corocznie) oranżeria w Heidelbergu według projektu Salomona de Causa (1576–1626), wzniesiona dla palatyna reńskiego Fryderyka V (1596–1632)¹⁸.

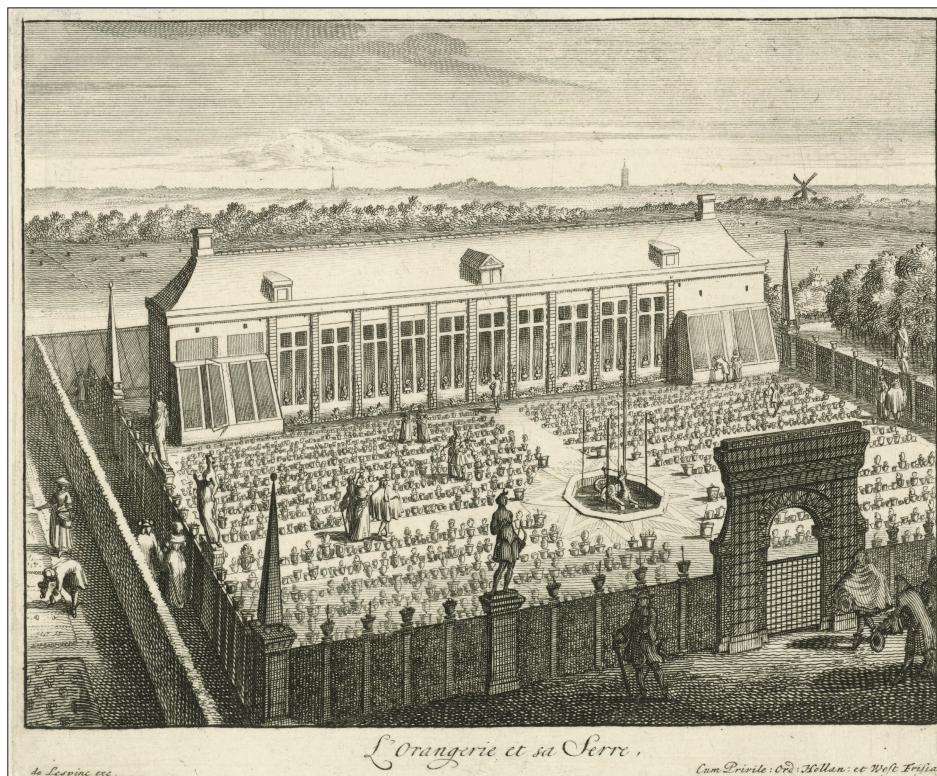
również monumentalne dzieło Johanna Christopha Volkamera, wydane w dwóch woluminach w latach 1708–1714, pt: *Nürnbergische Hesperides, Oder Gründliche Beschreibung Der Edlen Citronat, Citronen, und Pomeranzen-Früchte...*, zob. HEILMEYER 2004, s. 211–230; MALAWSKI 2015, s. 62–66; JAGIEŁŁO/BRZEZOWSKI 2014, s. 27–35; JAGIEŁŁO/BRZEZOWSKI 2017, s. 353–355 i 361–362.

16 SZAFRAŃSKA 2011, s. 36.

17 SIERAKOWSKI 1798, s. 193–194; <https://www.france-pittoresque.com/spip.php?article1392> [dostęp: 1.02.2024].

18 Opisowi ogrodu i tamtejszej oranżerii de Caus poświęcił rozprawę zatytułowaną *Hortus Palatinus*, zob. de CAUS 1620.

Najpowszechniejsze były jednak oranżerie w formie budynków stałych, wznieszone z drewna lub murowane. Uprawiane w nich rośliny w donicach umieszczano w okresie letnim w najbardziej reprezentacyjnych częściach ogrodu lub też na specjalnie w tym celu zaaranżowanych parterach, zwanych oranżeryjnymi (fr. *parterre de l'orangerie*)¹⁹ (il. 4).



4. Oranżeria i parter pomarańczowy w Breukelen, 1680–1696, fot. Rijksmuseum

W Polsce uprawa cytrusów i innych ciepłolubnych roślin notowana jest od czasów Wazów. Król Zygmunt III interesował się ogrodnictwem, a w swych ogrodach ponoć samodzielnie sadził drzewa, eksperymentował z uprawą melonów i fig. Kontynuatorem pasji ogrodniczych ojca był Władysław IV Waza. Jeszcze jako królewicz podróżował do Włoch, gdzie miał okazję podziwiać ogrody przy willach we Frascati, Pratolino i Tivoli²⁰. Z okresu rządów Władysława IV pochodzi jedna z pierwszych bezpośrednich wzmianek o uprawie ciepłolubnych roślin w posiadłościach królewskich w Polsce. Okazały ogród założony został

19 MAJDECKI 2010, s. 241.

20 SZAFRAŃSKA 1994, s. 35–57.

wówczas przy Villa Regia²¹. Do tego właśnie ogrodu odnosi się fragment *Gościńca*²² (1643) Adama Jarzębskiego zatytułowany *Ogród Króla Jego Mości, Pana mego Miłościwego*, gdzie wśród różnych śródziemnomorskich warzyw wymieniono też: cytryny [*Citrus limon* (L.) Osbeck], pomarańcze (*Citrus aurantium* L.), figi (*Ficus carica* L.), rozmaryny (*Rosmarinus officinalis* L.), oliwki (*Olea europaea* L.) i kasztany²³ (*Aesculus hippocastanum* L.)²⁴. Fakt obecności w królewskich ogrodach egzotycznych roślin potwierdzają także wydane w 1652 roku w Gdańsku indeksy dokumentujące zasób królewskiej kolekcji²⁵.

Wyróżniającą się w Polsce była także kolekcja roślin oranżeryjnych króla Jana III Sobieskiego (1629–1696). Jeszcze jako starosta i hetman Sobieski posiadał okazałe ogrody w swych rodowych majątkach w Olesku, Złoczowie, Żółkwi, Pomorzanach, Jaworowie i Pilaszkowicach (Pielaskowicach)²⁶. Zasób roślinności tych ogrodów wymaga dalszych badań, wiadomo natomiast, że w 1666 roku Sobieski nabył w Gdańsku drzewko pomarańczowe, prawdopodobnie z przeznaczeniem do ogrodu w Żółkwi. Ze skromnych wzmianek w listach kierowanych do wybranki serca „Marysieńki” dowiadujemy się, że drzewko to dostarczone być miało tymczasowo do Warszawy, gdzie do czasu powrotu Sobieskiego z kampanii zbrojnej oddane miało być pod opiekę do ogrodu Andrzeja Morsztyna²⁷.

Już jako król Sobieski sprowadzał do swych rezydencji rośliny z różnych zakątków Europy, m.in. z Francji i Włoch. W 1684 roku po zwycięskiej bitwie pod Wiedniem jego kolekcję wzbogaciło 8 skrzyń z roślinami podarowanymi przez Wielkiego Księcia Toskanii Kosmę III. Z listów sekretarza królewskiego Tommaso Talentiego dowiadujemy się, że wśród ofiarowanych królowi roślin znalazły się m.in. cytrusy, np. lumia w odmianie zwanej „jabłkiem Adama” (*Citrus × lumia* Risso&Poit. ‘Pomum Adami’), a także figowiec (*F. carica* L.), brzoskwinie [*Prunus persica* (L.) Batsch], orzech włoski (*Juglans regia* L.) oraz inne rośliny polecane przez ogrodników księcia. Do opieki na roślinami w trakcie dalekiej podróży przydzielono włoskiego ogrodnika²⁸.

Nie są znane inwentarze królewskich oranżerii z czasów Sobieskiego, ale pewnej wiedzy na temat kolekcji dostarcza inwentarz z 1729 roku, kiedy dobra

21 FIJAŁKOWSKI 1999, s. 120.

22 JARZĘBSKI 1643 (1909).

23 Lub też kasztany jadalne (*Castanea stiva* L.), choć jest to mniej prawdopodobne.

24 JARZĘBSKI 1643 (1909), s. 72.

25 BERNITZ 1652 (1928).

26 STARZYŃSKI 1976, s. 11.

27 SOBIESKI [22 czerwca 1666] (1973) s. 131; SOBIESKI [27 czerwca 1666], (1973) s. 133.

28 KUŚMIERSKI 2020, s. 53.

wilanowskie znajdowały się w posiadaniu Elżbiety Sieniawskiej²⁹. Kasztelanowa sfinansowała budowę nowej murowanej pomarańczarni według projektu Giovanniego Spazzia. Prace prowadzono w latach 1725–1726, a po śmierci architekta budowę dokończył Giuseppe Giacomo Fontana. Sieniawska powiększyła również dawną królewską kolekcję.

Lustracji ogrodu dokonano 21 lipca 1729 roku. „Register Drzew i Drzewek rocznych w Pomarańczarni Willanowskiej znajdujących się teraz wyniesione w środek Ogrodu przed Pałac [...] na Gruncie wypisany” wyszczególnia: 160 drzewek pomarańczowych różnych gatunków (*Citrus* sp.), 6 drzewek pomarańczy gorzkich (*C. aurantium* L.) oraz 1 „Pomarańczę rodzącą kwiatki pełne, „koloru goździkowego”, 41 drzewek cytrynowych [*C. limon* (L.) Osbeck], 3 „Rayskie Iabłka”, tj. grejpfruty (*Citrus paradisi* Macfad.), 7 drzewek limonkowych (*Citrus aurantifolia* hort. ex Tanaka), 1 szt. „Turkinu” (?), 7 drzewek „Tyxypuntowych” (?)³⁰, 5 „Drzewek Pergimułowych” (?), 20 „Drzewek Albiznowych” (?), 60 szt. wawrzynu szlachetnego (*Laurus nobilis* L.), 3 bukszpany (*Buxus sempervirens* L.), 47 krzewów jaśminu (*Jasminum* sp.), 11 „Drzewek Iaśminowych Żółtych” – prawdopodobnie *Chrysojasminum humile* (L.) Banfi, drzewko „Iaśminu Granatowego” – prawdopodobnie ołownika uszkowatego (*Plumbago auriculata* Lam.), 28 „Drzewek Laurowych” – prawdopodobnie laurowiśni (*Prunus laurcesrasus* L.)³¹, 9 cyprysów (*Cupressus sempervieren* L.), 11 szt. „Ienistru”, tj. janowca hiszpańskiego (*Genista hispanica* L.), 16 szt. jukki wspaniałej (*Yucca gloriosa* L.) (il. 5), 9 donic z lewkonią [*Matthiola incana* (L.) R.Br.], 44 donice z goździkami ogrodowymi (*Dianthus caryophyllus* L.), 23 „Drzewka Pomagranatowe”, tj. granatowce właściwe (*Punica granatum* L.). Ostatnia pozycja „Regestru” wymienia 82 drzewka pomarańczowe i inne w małych glinianych wazach. Łączna suma donic z roślinami oranżeryjnymi wynosić miała 396 szt. Kolejne pozycje odnotwane na następnych kartach inwentarza wyszczególniają jeszcze: 159 krzewów rozmarynu (*R. officinalis* L.) (nie wliczono małych egzemplarzy) oraz 75 glinianych donic „Ziela różnego Koloru”. Rośliny posadzone były w różnorodnych donicach: drewnianych, glinianych i fajansowych³². Ponadto w wilanowskiej figarni znajdowały się jeszcze 32 drzewka

29 Kolekcja ta zawierała w całości lub w znacznej mierze rośliny ze zbiorów Jana III. Obecność w Wilanowie roślin z kolekcji Sobieskiego dokumentują także późniejsze, XIX-wieczne źródła, mówiące o olbrzymich krzewach granatowców (*P. granatum* L.) i morwy papierowej [*Broussonetia papyrifera* (L.) L'Hér. ex Vent.], pamiętających czasy króla, zob. SKIMBOROWICZ/GERSON 1877, s. 91.

30 Być może był to cis pospolity (*Taxus baccata* L.).

31 Wawrzyn szlachetny (*L. nobilis* L.) pojawia się w inwentarzu jako „Drzewka Bobkowe”.

32 BCK, sygn. 11746, k. 13–14, zob. NESTOROW/SITO 2010. Por. J. Kaźmierski, *Wilanowska kolekcja...*, https://www.wilanow-palac.pl/wilanowska_kolekcja_roslin_egzotycznych_elzbiety_sieniawskiej_w_1729.html [dostęp: 29.06.2023].

morelowe (*Prunus armeniaca* L.), 9 drzewek brusonecji chińskiej zwanej morwą papierową [*B. papyrifera* (L.) L'Hér. ex Vent.] oraz 48 drzewek figowych (*F. carica* L.).



5. Jukka wspaniała (*Yucca gloriosa* L.), [w:] J. Walter, *Yucca et deux papillons*: [dessin] / J. W. f., 1652, fot. Bibliothèque nationale de France, département Estampes et photographie

pervirens L.). W czerwcu tego samego roku kolekcja powiększyła się o kolejne 100 drzewek pomarańczowych (*C. aurantium* L.), 76 wawrzynów szlachetnych (*L. nobilis* L.), 2 krzewy *Daphnopsis americana* (Mill.) J.R. Johnst., 2 szt. laurowiśni wschodniej (*P. laurocerasus* L.), 4 „*Agripholia*” oraz 68 cisów pospolitych (*Taxus baccata* L.)³⁵.

Kilkanaście lat później jedną z ciekawostek i atrakcji królewskiej oranżerii stał się pochodzący z tropikalnej Ameryki kaktus zwany „królową nocy” (*Selenicereus grandiflorus* L.)³⁶. August III zakupił roślinę około 1740 roku, a zakwitła ona 7 lat

Za jedną z najwspanialszych w Europie uchodziła kolekcja króla Augusta II, która według szacunków badaczy liczyła około 5 tysięcy samych tylko drzewek cytrusowych (głównie pomarańczy gorzkich), nie wliczając innych gatunków uprawianych w królewskich oranżeriach w Polsce i Saksonii³³. Nie jest znany pełny inwentarz królewskiej pomarańczarni w Ogrodzie Saskim w Warszawie. Udokumentowanym faktem jest, że w maju 1727 roku królewską kolekcję wzbogaciło 100 drzew pomarańczowych (*C. aurantium* L.), 66 wawrzynów szlachetnych (*L. nobilis* L.), 2 krzewy *Daphnopsis americana* (Mill.) J.R. Johnst., 2 krzewy laurowiśni wschodniej (*P. laurocerasus* L.), 16 mirtów (*Myrtus communis* L.), 4 „*Agripholia*” – prawdopodobnie ostrokrzewy kolczaste (*Ilex quifolium* L.)³⁴, oraz 100 krzewów bukszpanu (*B. sem-*

33 PUPPE 2011, s. 258.

34 Mniej prawdopodobne jest, by rośliną tą był amerykański gatunek dębu – *Quercus agrifolia* Née.

35 PUPPE 2001, s. 188–189.

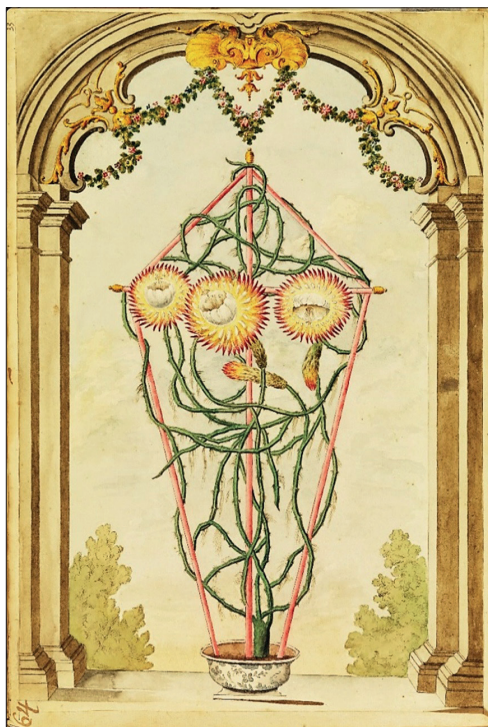
36 FLEISCHER/SCHÜLTZ 1990, s. 237.

później³⁷. Wydarzenie to zgromadziło ponad 100 obserwatorów, którzy wieczorem 24 czerwca 1747 roku przybyli do oranżerii w Ogrodzie Saskim, by obejrzeć moment rozkwitu tego kwitnącego nocą sukulenta³⁸ (il. 6).

August II należał do wyjątkowych miłośników rzadkich, południowych roślin, zwłaszcza cytrusów – szczególnie cenił niezwykle wówczas modne drzewka pomarańczowe. Celom ich uprawy podporządkował nawet jedno z największych przedsięwzięć architektonicznych i planistycznych w ówczesnej Europie, jakim była przebudowa Drezna. Wzniósł on w mieście zespół pałacowo-ogrodowy Zwinger wraz kompleksem oranżerii i wielkim parterem oranżeryjnym przeznaczonym do ich letniej ekspozycji. Dla realizacji tej ambitnej idei król był nawet gotów narazić obronność drezdeńskiej twierdzy³⁹.

Ogród Zwinger nie był jedynym miejscem, w którym król mógł realizować swoją „pomarańczową pasję”. Kolekcje drzewek cytrusowych eksponowane były także w: Großer Garten, Der Herzogin Garten, w ogrodach Pilnitz (il. 7) i Großsedlitz oraz przy królewskich rezydencjach w Warszawie⁴⁰: przy Zamku Królewskim, Ogrodzie Saskim, w ogrodzie wilanowskim i w innych rezydencjach królewskich, gdzie rośliny oranżeryjne utrzymywane były całorocznie lub przewożone na miejsce okazjonalnie w związku z ważnymi wydarzeniami i uroczystościami⁴¹.

Drzewka cytrusowe stanowiły również ozdobę rezydencji króla Stanisława Augusta (1732–1798). W okresie letnim zdołały one warszawskie ogrody przy



6. J.D. Jauch, Kwitnący selenicereus z królewskiej oranżerii w Ogrodzie Saskim w Warszawie, [w:] *Sztambuch Joachima Daniela Jaucha*, 1754, fot. Biblioteka Narodowa

37 BN, sygn. AF Rys. 151/III BN, k. 63–64.

38 BN, sygn. AF Rys. 151/III BN, k. 63.

39 LÖFFLER 1997, s. 24; PUPPE 2011, s. 258.

40 *Ibidem*.

41 W 1732 r. król polecił zakupić w Anglii i Holandii drzewka pomarańczowe do ozdobienia kampanentu na Czerniakowie, zob. PUPPE 2001, s. 186–190.

Zamku Królewskim i w Łazienkach. Sadzono je w dębowych kubłach lub donicach ceramicznych, białych, czerwonych lub popielatych, wytwarzanych w farfurni belwederskiej⁴². W czasach stanisławowskich rośliny w donicach (głównie pomarańcze) dekorowały m.in. otoczenie Łazienek i innych pawilonów ogrodowych, jak Ermitaż i Biały Domek. Z uwagi na brak oranżerii egzotyczne rośliny przechowywano początkowo w oficynie Zamku Ujazdowskiego⁴³. Inwentarz ujazdowskiej kolekcji z 1781 roku wyszczególnia: 81 drzew pomarańczowych (*C. aurantium* L.), 40 drzew cytrynowych [*C. limon* (L.) Osbeck], a także 15 drzewek cytrynowych i pomarańczowych okulizowanych, 2 szt. mirtu (*M. communis* L.), 16 drzew laurowych (*L. nobilis* L.), 66 granatowców (*P. grantaum* L.), 100 „Aurykułów”, tj. pierwiosnków łyszczaków (*Primula auricula* L.), 20 „Prymulawerys”, tj. pierwiosnków lekarskich (*Primula veris* L.), oraz 583 donice z różnymi kwiatami, a także 7 dużych drzewek oliwnych (*O. europaea* L.), 30 oleandrów (*Nerium oleander* L.), 24 drzewa figowe (*F. carica* L.), 2 drzewa morwowe [*B. papyrifera* (L.) L'Hér. ex Vent.], akację (*Acacia* sp.), 25 drzew akacjowych o żółtych kwiatkach (?)⁴⁴, 3 szt. jaśminu (*Jasminum officinale* L.), 837 donic czerwonych z różnymi kwiatami i drzewkami, 119 donic białych z różnymi kwiatami, 100 donic popielatych z kwiatami, 6 donic dębowych z różnymi drzewkami⁴⁵.

Ze względu na brak odpowiednich warunków dla roślin oraz niedogodności transportu w 2. połowie XVIII wieku król podjął decyzję o wzniesieniu oranżerii w Łazienkach. Kilka wariantów murowanych oranżerii zaprezentowali w 1776 roku Dominik Merlini i Szymon Bogumił Zug. Oranżeria wzniesiona została według projektu Merliniego w latach 1785–1788⁴⁶.

Inwentarz z lat 1792–1793⁴⁷ wymienia: 21 dużych drzew pomarańczy słodkiej [*Citrus sinensis* (L.) Osbeck] oraz 335 drzew pomarańczy gorzkiej (*C. aurantium* L.), 83 duże drzewa granatowca (*P. grantum* L.), 162 drzewa cytrynowe [*C. sinensis* (L.) Osbeck], 14 drzew wawrzynu (*L. nobilis* L.), 23 krzewy mirtu (*M. communis* L.) (il. 8), 13 szt. jaśminu (*J. officinale* L.), 12 oleandrów (*N. oleander* L.), 9 oliwek (*O. europaea* L.), 6 aloesów (*Aloë* sp.), 24 drzewek gorzkich migdałów (*Prunus dulcis* var. *amara* Focke), 4 morwy, tj. [*B. papyrifera* (L.) L'Hér. ex Vent.]; 8 szt. akacji (*Acacia* sp.), 4 szt. „*Americanisches Jedmina*”⁴⁸, 50 szt. „*Chiraneum*” (?), 2 krzewy

42 SZAFRAŃSKA 1994, s. 34.

43 KWIATKOWSKI 2000, s. 97.

44 Nazwy te mogą odnosić się do akacji *Acacia binervia* (J.C. Wendl.) J.F. Macbr. znanej z późniejszego inwentarza z 1839 r. lub akacji srebrzystej, tzw. „mimozy” (*A. dealbata* Link).

45 AGAD, Zb. Pop., sygn. 231, k. 249–253.

46 TATARKIEWICZ 1968, s. 71–75. Por. KWIATKOWSKI 2000, s. 98.

47 AGAD, Arch. ks. J.P., sygn. 1/346/0-0254.

48 Prawdopodobnie milin amerykański (*Campsis radicans* L.).

„*Genister spica*”, tj. janowca hiszpańskiego (*G. hispanica* L.), 6 szt. *Cyrius ereptus* (?), 24 szt. laurowiśni wschodniej (*P. laurocerasus* L.), 3 szt. kaliny wawrzynowatej (*Viburnum tinus* L.), 1 „*Laurus minor*”, tj. wawrzynek laurowy (*Daphne laureola* L.), oraz 160 „dzikich” cytryn i pomarańczy gorzkich.



7. Jedno z kilku ocalałych drzewek z kolekcji Augusta II w Pillnitz, fot. autor, 2015



8. Dwie odmiany mirtu (*Myrtus communis* L.), [w:] J. Walter, *Myrte commun: [dessin] / J. W. f.*, 1661, fot. Bibliothèque nationale de France, département Estampes et photographie

wielką, figarnia oraz budynek do przechowywania kwiatów. Cały kompleks cieplarni wraz z ogrodem oranżeriowym oraz tzw. ogrodem „na kwiatki”⁴⁹ zajmował spory teren pomiędzy wschodnim skrzydłem pałacu a folwarkiem. Hetman sprowadzał rośliny oranżeriowe głównie z Francji i Holandii (za pośrednictwem giełdy w Hamburgu). W 1748 roku sprowadził do Białegostoku z Rouen drzewka oranżeriowe określane jako „włoskie”. Najwięcej roślin Branicki zamówił w Hamburgu u kupieckiej spółki Johanna i Caspara Böckmannów. W maju 1751 roku otrzymał od nich 25 drzewek różnych gatunków. W tym samym roku złożył kolejne zamówienie. Rośliny dotarły do Białegostoku na przełomie maja i czerwca następnego roku. Z uwagi na rozmiar zamówionych roślin (wśród których były drzewa pomarańczowe, laury, bukszpany i cisy) do ich transportu Narwią wykorzystano aż 4 statki⁵⁰. Poczynione przez hetmana zakupy znacznie powiększyły białostocką kolekcję, która już uprzednio obejmowała wiele cennych i rzadkich

Król sprowadzał rośliny z różnych źródeł, kupował je zarówno w kraju, jak i za granicą. Z komentarzy zawartych w spisach inwentarzowych wnioskować można, że część roślin nabył we Francji i Saksonii, skupował także pozostałości kolekcji wilańskiej (rozwinętej później przez Czartoryskich). Drogą kupna lub wymiany nabywał je też od lokalnej arystokracji.

Nieustępujące królewskim, a często nawet je przewyższające pod względem ilości i różnorodności uprawianych roślin były oranżerie magnackie. W gronie XVIII-wiecznych rezydencji wyróżniał się „podlaski Wersal” Jana Klemensa Branickiego. W białostockim majątku Branickich znajdowały się aż cztery cieplarnie: stara oranżeria zwana „Glashausem”, dobudowana do niej w 1764 roku nowa oranżeria zwana

49 Przeznaczonym zapewne do uprawy roślin na kwiaty cięte.

50 OLEŃSKA 2011, s. 245–246. Por. *Opis ogrodu włoskiego*, AGAD AR, sygn. 1/354/o/26/64, k. 64.

roślin. „Inwentarz drzew w oranżeriach będących” w Białymstoku⁵¹ z lat 1771–1772 wymienia: 28 szt. laurów z Hamburga (*L. nobilis* L.), 60 drzewek pomarańczowych (*C. aurantium* L.), 147 drzewek cytrynowych oraz pomarańczowych, 80 drzewek cytrynowych [*C. sinensis* (L.) Osbeck], 60 różnych drzewek cytrusowych zaokulizowanych, 50 ananasów (*Ananas comosus* L.), 7 daktylowców (*Phoenix canariensis* hort. ex Chabaud), 12 donic z imbirem (*Zingiber officinale* Roscoe), 7 aloesów (*Aloes* sp.), 7 drzew granatowych (*P. grantum* L.), 9 szt. „*Laurus cerasus*”, tj. laurowiśni wschodniej (*P. laurocerasus* L.), 10 krzewów bukszpanowych (*B. sempervirens* L.), 4 cisy (*T. baccata* L.), 8 cyprysów (*C. sempervirens* L.), 2 mirty (*M. communis* L.), 70 szt. rozmarynu (*R. officinalis* L.), 10 szt. jukki wspaniałej (*Y. gloriosa* L.), 200 holenderskich goździków (*D. caryophyllus* L.), 10 donic z jaśminem (*J. officinale* L.), 4 męczennice (*Passiflora caerulea* L.), 30 szt. róży stulistnej (*Rosa centifolia* L.), 24 szt. „Fiołków żółtych”, tj. laku pachnącego [*Erysimum × cheiri* (L.) Crantz], 60 szt. „*Auricula iris*” – najprawdopodobniej pierwiosnka łąszczaka (*P. auricula* L.), „*Genister żółty*”, tj. janowiec hiszpański (*G. hispanica* L.), 12 szt. „*Marum verum*”, tj. ożanki (*Teucrium marum* L.), 5 szt. „*Setum*” – być może rozchodników (*Sedum* sp.) lub rojników (*Sempervivum* sp.)⁵², 6 szt. morwy papierowej [*B. papyrifera* (L.) L’Hér. ex Vent.], 60 figowców (*F. carica* L.), 20 brzoskwiń [*P. persica* (L.) Batsch] oraz 21 moreli (*P. armeniaca* L.).

Bogatą kolekcję roślin utrzymywali także Radziwiłłowie⁵³. Oranżerie przy zamku w Nieświeżu i willi w Albie wznosił Michał Kazimierz Radziwiłł zwany „Rybeńko”. Na potrzeby rozrastającej się kolekcji w 1743 roku znacznie rozbudował on starą oranżerię w Albie. Nowa drewniana budowla wyposażona była w aż 28 okien i ogrzewana za pomocą 2 pieców. W 1776 roku Karol Stanisław Radziwiłł zwany „Panie Kochanku” zastąpił ją budowlą murowaną z cegły i nakrytą gontowym dachem. Jeszcze przed rozbudową, tj. w 1738 roku, kolekcja liczyła: 59 drzew pomarańczowych (*Citrus* sp.) różnej wielkości oraz 152 drzewka cytrynowe [*C. limon* (L.) Osbeck], jak również 25 innych drzewek cytrynowych i pomarańczowych w postaci siewek, jako podkłádki do szczepienia lub małych już zaszczepionych. Ponadto w skład kolekcji wchodziły: 3 granatowce (*P. granatum* L.), 15 laurów (*L. nobilis* L.), 2 mirty (*M. communis* L.), bukszpan w formie drzewka (*B. sempervirens* L.), „*Jazmin biały*”, tj. jaśmin lekarski (*J. officinale* L.), 3 krzewy „*Laurus cerasus*”, tj. laurowiśni wschodniej (*P. laurocerasus* L.), 4 jukki

51 *Inwentarz drzew*: AGAD AR, sygn. 1/354/0/26/64, k. 65–66. Zob. też. ŁOPATECKI/WALCZAK 2018, s. 283–288.

52 Pozycja opatrzna była komentarzem, że roślina ta służy do leczenia „nagniotków”. W medycynie ludowej do leczenia nagniotków wykorzystywany jest np. rojnik pospolity (*Sempervivum globiferum* L.).

53 Inwentarze oranżerii w Albie i Nieświeżu opublikował Tadeusz Bernatowicz, zob. BERNATOWICZ 2009.

wspaniałe (*Y. gloriosa* L.), 4 szt. „*Flos passionis*”, tj. męczennicy (*P. caerulea* L.), drzewo „*Arbor vitae*”, tj. żywotnik zachodni (*Thuja occidentalis* L.), 2 drzewa „Kupresu”, tj. cyprysu (*C. sempervirens* L.), 13 okazów „*Hisnista hispanica*”, tj. janowca hiszpańskiego (*G. hispanica* L.), 4 rośliny o nazwie „*Capsicum*”, tj. papryki (*Capsicum annuum* L.), 10 donic „Fiołków żółtych pełnych”, tj. laku ogrodowego [*E. × cheiri* (L.) Crantz], 141 krzewów rozmarynu (*R. officinalis* L.) różnej wielkości oraz zagonek „Tutbozów” – prawdopodobnie tuberozy (*Polianthes tuberosa* L.), a także 26 drzew figowych (*F. carica* L.)⁵⁴.

W 1758 roku powiększona już kolekcja liczyła aż 343 drzewka cytrynowe i pomarańczowe; 123 donice z rozmarynem (*R. officinalis* L.), 11 donic „drzewa koralowego, tj. gruczołkowca pawiego (*Adenantha pavonina* L.), egzemplarz „Izyminu żółtego” – być może *Ch. humile* (L.) Banfi, 2 donice z lewkonią [*Matthiola incana* (L.) R.Br.], 2 szt. „Jeneotry” (?) – prawdopodobnie janowca hiszpańskiego (*G. hispanica* L.), 9 szt. „Laurowego drzewa” – prawdopodobnie laurowiśni wschodniej (*P. laurocerasus* L.); 4 bukszpany (*B. Sempervires* L.), 3 kasztany jadalne (*C. sativa* L.), 5 mirtów (*M. communis* L.), 3 szt. „Laursystynu” – być może kaliny wawrzynowatej (*V. tinus* L.)⁵⁵, 2 rośliny o nazwie „Klimatus” (?), 15 donic z wawrzynem (*L. nobilis* L.), 4 granatowce (*P. granatum* L.), 3 morwy [*B. papyrifera* (L.) L'Hér. ex Vent.], 3 gliniane donice z rośliną o nazwie „Piguza” (?), jukka (*Y. gloriosa* L.) oraz 3 szt. „*Juca glorica canoindica*” – być może paciorecznik indyjski (*Canna indica* L.), 3 szt. „Cudaku” – jak wynika z późniejszych inwentarzy był to aloes (*Aloe* sp.) lub agawa (*Agave americana* L.), 3 szt. „Pinelli” (?), cis (*T. baccata* L.), 16 donic z „*Marumberum*”, tj. ożanki (*T. marum* L.), 20 donic z goździkami w różnych kolorach (*D. caryophyllus* L.), 4 szt. „Fiołków żółtych”, tj. laku pachnącego *E. × cheiri* (L.) Crantz]; 4 „*Alikrytki*” (?), 4 szt. „*Alinestryi*” (?) oraz 3 donice z nieoznaczonymi roślinami określonymi jako „*Nos speciones*”. Ponadto w albieńskiej figarni uprawiono: 24 drzewa figowe (*F. carica* L.), 58 szt. rozmarynu (*R. officinalis* L.), 7 drzewek brzoskwiniowych [*P. persica* (L.) Batsch], 26 szt. jaśminu (*Jasminum* sp.), 26 wawrzynów (*L. nobilis* L.), 26 drzewek pigwowych (*Cydonia oblonga* Mill.), 4 głożyny ciernie Chrystusa [*Ziziphus spina-christi* (L.) Willd.] oraz 2 szt. „Demianku” – prawdopodobnie tymianku (*Thymus vulgaris* L.)⁵⁶.

Inwentarz nieświeskiej oranżerii z 1776 roku wyszczególnia z kolei: 358 drzewek pomarańczowych (*C. aurantium* L.) i cytrynowych [*C. limon* (L.) Osbeck], drzewko laurowiśni (*P. laurocerasus* L.), 33 szt. wawrzynu (*L. nobilis* L.), 8 szt. ożanki (*T. marum* L.), 10 szt. „Drzewa criłosii” (?), 12 szt. „Drzewa karalejki” (?),

54 CVIA, fond 459, opis 1, nr 861, zob. BERNATOWICZ 2009, s. 61.

55 W inwentarzach krzew ten występuje często pod archaiczną nazwą *Laurus tinus*.

56 Za: BERNATOWICZ 2009, s. 92–93.

6 szt. bukszpanu (*B. sempervirens* L.), 5 cyprysów (*C. sempervirens* L.), 3 wazy „Kwiatu iranium” (?), 2 szt. kaliny (*V. tinus* L.), cis (*T. baccata* L.), 2 aloesy (*Aloe* sp.), 2 mory [*B. papyrifera* (L.) L'Hér. ex Vent.], 2 szt. mirtu (*M. communis* L.), 3 wazy „Drzewa pinelli” (?), 5 szt. „Drzewa *climatus*”⁵⁷, 3 drzewka brzoskwińowe [*P. persica* (L.) Batsch] i 1 morelowe (*P. armeniaca* L.), 2 wazy drzewa limonowego [*C. aurantiifolia* (Christm.) Swingle] (?), 2 szt. „Drzewa nanistra” – być może janowca (*G. hispanica* L.), oraz tyle samo „Drzewa hiszpanik” (?), 2 męczennice (*P. caerulea* L.), drzewo „Pikusu” (?), 2 szt. drzewa „*Spina Christi*”, tj. głożyny ciernia Chrystusa [*Z. spina-christi* (L.) Willd.], 57 wraz z rozmarynem (*R. officinalis* L.), 8 waz z goździkami (*D. caryophyllus* L.), 5 szt. „Kwiatu romulkusowego” (?)⁵⁸, 2 wazy „Kwiatów skoczek” (?), 6 waz z narcyzami (*Narcissus* sp.), 2 wazy „Kwiatów *Ranunculis*” – być może jaskra azjatyckiego (*Ranunculus asiaticus* L.) oraz 16 drzewek figowych (*F. carica* L.) w figarni⁵⁹.

Inwentarz oranżerii w Białej (Białej Podlaskiej) w dobach Radziwiłłów spisany w 1781 roku⁶⁰ wyszczególnia: 386 drzewek pomarańczowych (*C. aurantium* L.) w różnej wielkości oraz 232 drzewka cytrynowe [*C. limon* (L.) Osbeck], 133 „Drzewa Meruszowe” – tj. mirtowe (*M. communis* L.), 142 granatowce (*P. grantaum* L.), 42 „Drzewa Laurowe”, tj. laurowiśni wschodniej (*P. laurocerasus* L.), 113 drzew figowych (*F. carica* L.), 124 krzewy bukszpanu (*B. sempervirens* L.), 46 drzewek głożyny ciernia Chrystusa [*Z. spina-christi* (L.) Willd.], 148 donic z rozmarynem (*R. officinalis* L.), 8 róż stulistnych (*R. centifolia* L.), 34 donice z jaśminem (*J. officinale* L.) oraz 15 donic z innymi gatunkami jaśminu, 57 drzew „Jenertowych” (? – być może chodzi o janowiec hiszpański (*G. hispanica* L.), 7 drzewek „*Tuberosa-jeranicum*” (?)⁶¹, 87 szt. jukki (*Y. gloriosa* L.); 91 drzew „Bobkowych, tj. laurowych (*L. nobilis* L.), 34 „Figi indyjskie”, tj. opuncje figowe [*Opuntia ficus-indica* (L.) Mill.], 6 drzew koralowych (*A. pavonina* L.), 89 donic z oznaką (*T. marum* L.), 106 holenderskich goździków (*D. caryophyllus* L.), 19 donic z lewkonią [*M. incana* (L.) W.T.Aiton], 24 rośliny o nazwie „*Elebrus*” (?), 7 drzew migdałowych [*Prunus dulcis* (Mill.) D.A.Webb], 3 kasztany jadalne (*C. sativa* L.), 102 drzewa jabłoni i grusz oraz 13 drzewek wiśniowych.

57 Być może powojnika (*Cleamtis* sp.).

58 Być może chodzi o ruszczyk kolczasty (*Ruscus aculeatus* L.).

59 NGAB, f. 694, op. 2, d. 3, zob. BERNATOWICZ 2009, s. 100–101.

60 AGAD, AR, sygn. 1/354/o/26/641, k. 1–3. W tym miejscu chciałbym podziękować Panu Jackowi Kuśmierskiemu z Muzeum Pałacu Króla Jana III w Wilanowie za udostępnienie fotografii inwentarza.

61 Nazwa może sugerować tuberozę bulwiastą (*Polianthes tuberosa* L.), choć w inwentarzu zaznaczono, że są to drzewka.

Z podobnego okresu pochodzi inwentarz oranżerii w Nieborowie – majątku Heleny i Michała Radziwiłłów. Utworzenie kolekcji roślin cieplarnianych i budowa nowej oranżerii stanowiły jedne z pierwszych inwestycji ogrodowych podjętych przez Radziwiłłów po objęciu nieborowskiej rezydencji. W latach 1774–1775 w południowo-wschodniej części ogrodu wzniesiono wielką oranżerię o długości około 100 m (180 łokci). Budynek ten powstał w sąsiedztwie istniejącego już domku ogrodnika połączonego z niewielką oranżerią zwaną także figarnią⁶².

Spisany w 1784 roku⁶³ wyszczególnia: 79 drzewek pomarańczowych (*C. aurantium* L.) różnej wielkości oraz 11 drzewek cytrynowych [*C. limon* (L.) Osbeck], 15 granatowców (*P. grantaum* L.), 18 drzewek ketmii syryjskiej (*Hibiscus syriacus* L.), 7 oleandrów (*N. oleander* L.), 18 krzewów mirtu (*M. communis* L.), 5 szt. „Jaśminu żółtego” – prawdopodobnie *Ch. humile* (L.) Banfi, 17 szt. janowca hiszpańskiego (*G. hispanica* L.), 16 szt. „Bzu włoskiego” (?), 3 szt. „Apocynum” (?), 9 donic z ożanką (*T. marum* L.), 2 szt. „Serpens minor”, tj. starca rozłogowego (*Senecio serpens* var. *minor* G.D.Rowley), 13 szt. rośliny o nazwie „Peralva” (?), 4 męczennice błękitne (*P. caerulea* L.), 2 krzewy wawrzynu (*L. nobilis* L.), 3 drzewka migdałowe (*P. dulcis* var. *amara* Focke), 11 cyprysów wiecznie zielonych (*C. sempervirens* L.), 4 donice z „włoską lawendą” (*Lavandula angustifolia* Mill.), 6 sadzonek nasturcji o pełnych kwiatach (*Tropaeolum majus* ‘Flore Pleno’), 3 szt. „Laurentinu” – prawdopodobnie kaliny wawrzynowatej (*V. tinus* L.), aloes (*Aloes* p.), 12 szt. laku o pełnych kwiatach (*E. × cheiri* ‘Plena’), 10 roślin o nazwie „Hinkpersink” (?), 10 krzewów róży chińskiej (*Hibiscus rosa-sinensis* L.), 16 szt. „Hiranicum” (?), 15 donic z „Piperinum”, tj. papryki rocznej (*C. annuum* L.) lub jagodowej (*C. baccatum* L.), „Flos Leonoris”, tj. dziką daggę [*Leonotis leonurus* (L.) R.Br], 16 szt. heliotropu peruwiańskiego (*Heliotropium arborescens* L.), 259 ananasów (*A. comosus* L.), 9 drzewek kawowych (*Coffea arabica* L.), 25 szt. rozmarynu (*R. officinalis* L.), 5 „Drzew Koraliowych”, tj. gruczołkowca pawiego (*A. pavonina* L.), 5 drzew akacji amerykańskiej – akacji Farnesa [*Acacia farnesiana* (L.) Willd.] (?), 45 drzewek figowych (*F. carica* L.), 2 drzewa morwowe [*B. papyrifera* (L.) L’Hér. ex Vent.]. Ponadto w oranżerii znajdowały się jeszcze 3 szt. „Dzikiego wina”, tj. winobluszczu [*Parthenocissus quinquefolia* (L.) Planch.], uprawiane w celu obsadzania arkad, oraz brzoskwinia o pełnych kwiatach (*Prunus persica* ‘Plean’).

W 1795 roku w związku z nabyciem przez Michała Hieronima Radziwiłła dużej kolekcji roślin oranżeryjnych z kolekcji Moszyńskich z Drezna zdecydowano o potrzebie wzniesienia kolejnej oranżerii⁶⁴. Budowla ta wzniesiona została według

62 PIWKOWSKI 2005, s. 70, 87, 114.

63 AGAD, ARN, sygn. 55, k. 7.

64 PIWKOWSKI 2005, s. 120; JASKUŁA 2015, s. 135.

projektu Szymona Bogumiła Zuga, równoległe do tzw. Starej Oranżerii⁶⁵. Nabyte za kwotę 30 tysięcy dukatów w złocie drzewka z Drezna większą część drogi do Nieborowa przebyły drogą wodną, przez Elbę, Sprewę i Wisłę⁶⁶. Zakup ten uczynił z nieborowskiej kolekcji jedną z największych w ówczesnej Polsce.

Okazałe kolekcje roślin w oranżeriach nie były domeną jedynie ogrodów pałacowych. Inwentarz oranżerii w Przemyskowie w dobrach Potulickich z 1778 roku wymienia: 243 drzewka cytrynowe [*C. limon* (L.) Osbeck] oraz 2 drzewka pomarańczowe (*Citrus* sp.), 2 drzewka figowe (*F. carica* L.), 5 „drzewek leandrowych” – najprawdopodobniej oleandrów (*N. oleander* L.), 7 granatowców (*P. granatum* L.), 10 „drzewek bobkowych” (*L. nobilis* L.), 13 drzewek koralowych, tj. gruczołkowca pawiego (*A. pavonina* L.), 33 szt. rozmarynu (*R. officinalis* L.), 3 szt. „Marumferum”, tj. ożanki (*T. marum* L.), 15 aloesów – prawdopodobnie aloesu zwyczajnego [*Aloe vera* (L.) Burm.f.] lub aloesu drzewiastego (*Aloe arborescens* Mill.) i innych; roślinę o nazwie „*Flos glorios*” – prawdopodobnie jukkę wspaniałą (*Y. gloriosa* L.)⁶⁷, oraz 9 fig hiszpańskich (*F. carica* L.), zwanych w inwentarzu „spunielskimi”⁶⁸. Inwentarz opatrzony został notatką, że w 1781 roku 100 drzewek cytrynowych i pomarańczowych wysłano do majątku w Oborach, którego właścicielem był wówczas wielki entuzjasta rolnictwa i nauk przyrodniczych – Bonawentura Michał Potulicki (1756–1805).

Inwentarz przemyskowskiej oranżerii z 1789 roku wyszczególnia łącznie 252 drzewka cytrynowe różnej wielkości [*C. limon* (L.) Osbeck] oraz 5 drzewek pomarańczy gorzkiej (*C. aurantium* L.), jak również 8 drzewek pomarańczy słodkiej (*Citrus sinensis* L.)⁶⁹, 15 drzewek figowych (*F. carica* L.), 6 „leandrow”, tj. oleandrów (*N. oleander* L.), 10 granatów (*P. granatum* L.), 24 drzewa bobkowe (*L. nobilis* L.), 24 drzewa koralowe, tj. gruczołkowca pawiego (*A. pavonina* L.), 100 szt. rozmarynu (*R. officinalis* L.), 5 krzewów „merumferum”, tj. ożanki (*T. marum* L.), 21 szt. aloesów (*Aloe* sp.), 15 szt. roślin o nazwie „*Flos glorios*” – prawdopodobnie gloriozy wspaniałej (*G. superba* L.), 11 figowców hiszpańskich (*F. carica* L.), drzewo świętojańskie – prawdopodobnie szarańczyn strąkowy (*Ceratonia siliqua* L.), 2 szt. „Kupresów”, tj. cyprysów wiecznie zielonych (*C. sempervirens* L.), 3 szt. „Genestów”, tj. janowca hiszpańskiego (*G. hispanica* L.) (?), 6 szt. „*Flos passionis*”, tj. męczennicy błękitnej (*P. caerulea* L.)⁷⁰.

65 KWIATKOWSKI 1971, s. 285.

66 PIENIĄŻEK 1982, s. 23. Por. PIWKOWSKI 2005, s. 120.

67 Nazwa ta może odnosić się także do gloriozy wspaniałej (*Gloriosa superba* L.), choć nie pojawia się ona w innych inwentarzach.

68 AGAD, APZO, sygn. 43, k. 1.

69 AGAD, APZO, sygn. 381, k. 1.

70 *Ibidem*.

Na podstawie analizy materiałów źródłowych z epoki, takich jak inwentarze oranżerii i ogrodów, korespondencja, zachowane rachunki gospodarcze, relacje z wizyt gości czy ikonografia XVIII-wiecznych ogrodów, możemy stwierdzić, że uprawiane w pojemnikach egzotyczne rośliny stanowiły obowiązkowy element wystroju ogrodów rezydencjonalnych w XVIII-wiecznej Polsce. Kosztowne, tworzone nierzadko przez lata kolekcje były dumą właścicieli i wielką atrakcją dla odwiedzających ogród gość. Kolekcje te poddawane były także szczegółowej inwentaryzacji. Co więcej, to właśnie lustracje zawartości oranżerii stanowiły zazwyczaj podstawę spisów inwentarzowych ogrodów. Pozostałe części ogrodu inwentaryzowano zwykle pobieżnie, ograniczając się do skromnego opisu lub jedynie lakonicznej wzmianki, np. o obecności tzw. „ogrodu włoskiego”⁷¹. Dokonujący inwentaryzacji, jeśli w ogóle brali pod uwagę roślinność, to ich zainteresowanie skupiało się raczej na ogrodach użytkowych, gdzie wykazywano liczbę drzew owocowych danego gatunku czy odmiany.

Skrupulatnie spisywano natomiast rośliny oranżeryjne, podając ich nazwę gatunkową, a często także wielkość, rodzaj pojemnika, w jakim były uprawiane, lub uwagi dotyczące jakichś cech szczególnych (np. stanu zdrowotnego, miejsca zakupu czy pochodzenia).

W świetle badań nad składem gatunkowym polskich kolekcji roślin oranżeryjnych problematyczne jest XVIII-wieczne piśmiennictwo nazw roślin. Stosowany w inwentarzach zapis nazw gatunkowych prezentuje bowiem zazwyczaj jeszcze jego archaiczną, przedlinneuszowską formę, w której wiele gatunków należących dziś do zupełnie niespokrewnionych gatunków klasyfikowanych jest w obrębie tych samych rodzajów (kierując się jedynie ich powierzchownym podobieństwem)⁷². Fakt ten oraz powszechne zniekształcenia nazw utrudniają jednoznaczną identyfikację niektórych gatunków. Zniekształcenia nazw były wynikiem sposobu ich zapisu, tj. ze słuchu, lub też funkcjonowania danej nazwy w formie obieguowej. Sporządzający inwentarze ogrodnicy nie znali zazwyczaj łaciny (przez co nie rozumieli znaczenia nazw), a posługiwali się ich zasłyszonymi formami. Jeszcze więcej trudności w identyfikacji roślin przysparzają nazwy staropolskie, często nieprecyzyjne lub sugerujące zupełnie inny gatunek, niż ten, z którym obecnie mogłyby być skojarzone. Wszystkie te czynniki wpływają na fakt, że część nazw pozostaje w dalszym ciągu zagadką, a inne obarczone są ryzykiem błędu.

71 Ogrodem włoskim tradycyjnie nazywano każdy typ ogrodu o geometrycznej kompozycji, bez względu na jego charakter (ogrody ozdobne, użytkowe) czy odmianę stylową, zob. MALAWSKI 2021, s. 279.

72 Na przykład do rodzaju wawrzyn (*Laurus* L.) włączane były tak różne gatunki, jak: laurowiśnia (*P. laurocerasus* L.), kalina (*V. tinus* L.), wawrzynek (*D. laureola* L.), oleander (*N. oleander* L.) czy cynamonowiec (*Cinnamomum camphora* Ness et Eberm.); podobnie sytuacja wygląda w przypadku rodzaju jaśmin (*Jasminum* L.).

Podstawę polskich kolekcji stanowiły rośliny cytrusowe, zajmujące zazwyczaj pierwsze pozycje w spisach inwentarzowych. Sztuka baroku wyniosła te rośliny do rangi symbolu władzy, obfitości i splendoru. Pomarańczowe drzewko w ozdobnej wazie stało się popularnym motywem portretów koronowanych głów i arystokracji, a kwitnąca gałązka pomarańczy (lub jaśminu) atrybutem wykwintnych dam⁷³. Oranżerie i figarnie stanowiły nierozłączny element wyposażania większości polskich założeń rezydencjonalnych. Polscy magnaci mogli śmiało konkurować z dworem królewskim, zarówno w odniesieniu do wielkości oranżerii, jak i okazałości przetrzymywanych w niej kolekcji roślin. Z analizy zaprezentowanych spisów zawartości XVIII-wiecznych oranżerii wynika, że do najczęściej uprawianych roślin z rodzaju *Citrus* L. należały pomarańcze gorzkie (*C. aurantium* L.) i cytryny [*C. limon* (L.) Osbeck], ale pojawiały się także mniej popularne gatunki, jak grejpfruty (*C. paradisi* Macfad.), limonki (*C. aurantifolia* hort. ex Tanaka), pomarańcze chińskie (słodkie) [*C. sinensis* (L.) Osbeck] i bergamotki (*C. bergamia* Risso & Poit.). Osiemnastowieczne inwentarze często nie precyzują, jakie konkretnie gatunki i odmiany cytrusów znajdowały się w kolekcjach, podają ogólną liczbę „różnych drzewek pomarańczowych i cytrynowych”, wśród których mogły znajdować się też np. cytryny (*C. medica* L.), lumpie (*C. × lumia* Risso&Poit.), znane już z kolekcji XVII-wiecznych. Gatunkiem, który pojawia się w większości przanalizowanych XVIII-wiecznych spisów inwentarzowych, był także wawrzyn szlachetny (*L. nobilis* L.), który podobnie jak cytrusy wnosił do ogrodów ładunek symboliczny⁷⁴.

W większości kolekcji znajdował się też żółto kwitnący janowiec hiszpański (*G. hispanica* L.), choć nie można wykluczyć również innych gatunków janowca⁷⁵.

Do podstawowego zestawu roślin należały także takie gatunki, jak: mirt zwyczajny (*M. communis* L.), laurowiśnia wschodnia (*P. laurocerasus* L.), granatowiec właściwy (*P. grantum* L.), rozmaryn lekarski (*R. officinalis* L.) oraz – uprawiane często w oddzielnych cieplarniach, zwanych figarniami – figowce pospolite (*F. carica* L.). Ponadto w większości kolekcji pojawia się bukszpan wiecznie zielony (*B. sempervirens* L.), cyprys wiecznie zielony (*C. sempervirens* L.), aloes (*Aloe* sp.) oraz ożanka (*T. marum* L.), znana dawniej pod łacińską nazwą *Marum verum*.

73 Na tle kwitnącego i owocującego drzewka pomarańczy sportretował się Jan Andrzej Morsztyn z córką Izabelą, zob. H. Rigaud, *Portret Jana Andrzeja Morsztyna z córką Izabelą*, b1693, Musée Thomas Henry, Cherbourg-en-Cotentin, Francja, nr inw. MTH 835.143.

74 Laur był starożytnym symbolem triumfu i zwycięstwa, atrybutem Apolla i Jowisza. Od czasów Juliusza Cezara laurowy wieniec był symbolem godności naczelnego wodza wojsk Imperium, zob. KOBIELUS 2014, s. 211.

75 Kwitnącą gałązkę janowca [prawdopodobnie janowca barwierskiego (*Genista tinctoria* L.)] sportretował w warszawskich ogrodach saski architekt i inżynier wojskowy Joachim Daniel von Jauch, zob. BN, sygn. AF Rys. 151/IIIBN, k. 30.

Ponad połowa przeanalizowanych inwentarzy wspominała też o obecności goździków ogrodowych (*D. caryophyllus* L.), jukki wspaniałej (*Y. gloriosa* L.) i cisu pospolitego (*T. baccata* L.). Wartymi odnotowania są także takie gatunki, jak przypominająca wawrzyn kalina wawrzynowata (*V. tinus* L.) oraz pochodzący z Chin gruczołkowiec pawi (*A. pavonina* L.), zwany „koralowym drzewem”⁷⁶. Nieco rzadziej pojawiającym się gatunkiem był oleander (*N. oleander* L.) czy lak pachnący E. × *cheiri* (L.) Crantz]. Ten ostatni, charakteryzujący się silnym zapachem, nazywany był „żółtym fiołkiem” (il. 8). Szczegółowe zestawianie gatunków roślin z przelanizowanych kolekcji przedstawia wykres nr 1.



9. Lak pachancy (*Erysimum* × *cheiri* (L.) Crantz), [w:] J.-A. Barral, *Le règne végétal: divisé en traité de botanique générale, flore médicale et usuelle, horticulture botanique et pratique* (...), T. 2, Paris 1864–1869, fot. Bibliothèque nationale de France, département Sciences et techniques

Rośliny oranżeryjne utrzymywano nie tylko ze względu na ich wartość estetyczną czy sentymentalną, ale ceniono też ich walory użytkowe. Wielką atrakcją były owoce, zwłaszcza figi i ananasy uchodziły za luksusowy rarytas i atrakcję stołu. Ceniono rośliny o intensywnym zapachu, takie jak kwitnące drzewka cytrusowe, jaśminy czy lak pachnący, lub o wonnych liściach, takie jak rozmaryn czy ożanka⁷⁷.

Zwraca uwagę fakt, że niektóre z przetrzymywanych w oranżeriach roślin wykazują w obecnych warunkach klimatycznych całkowiłą lub znaczną mrozoodporność, co sugeruje, że klimat w XVIII-wiecznej Polsce mógł być surowszy niż obecnie. Z drugiej strony należy wziąć pod uwagę mniejszą wytrzymałość na niskie temperatury roślin uprawianych w donicach. Jeśli więc np. formowane cisy i bukszpany zdobyły latem

76 Roślina rodzi strąki z czerwonymi nasionami, dodatkowo jej drewno ma kolor czerwono-koralowy.

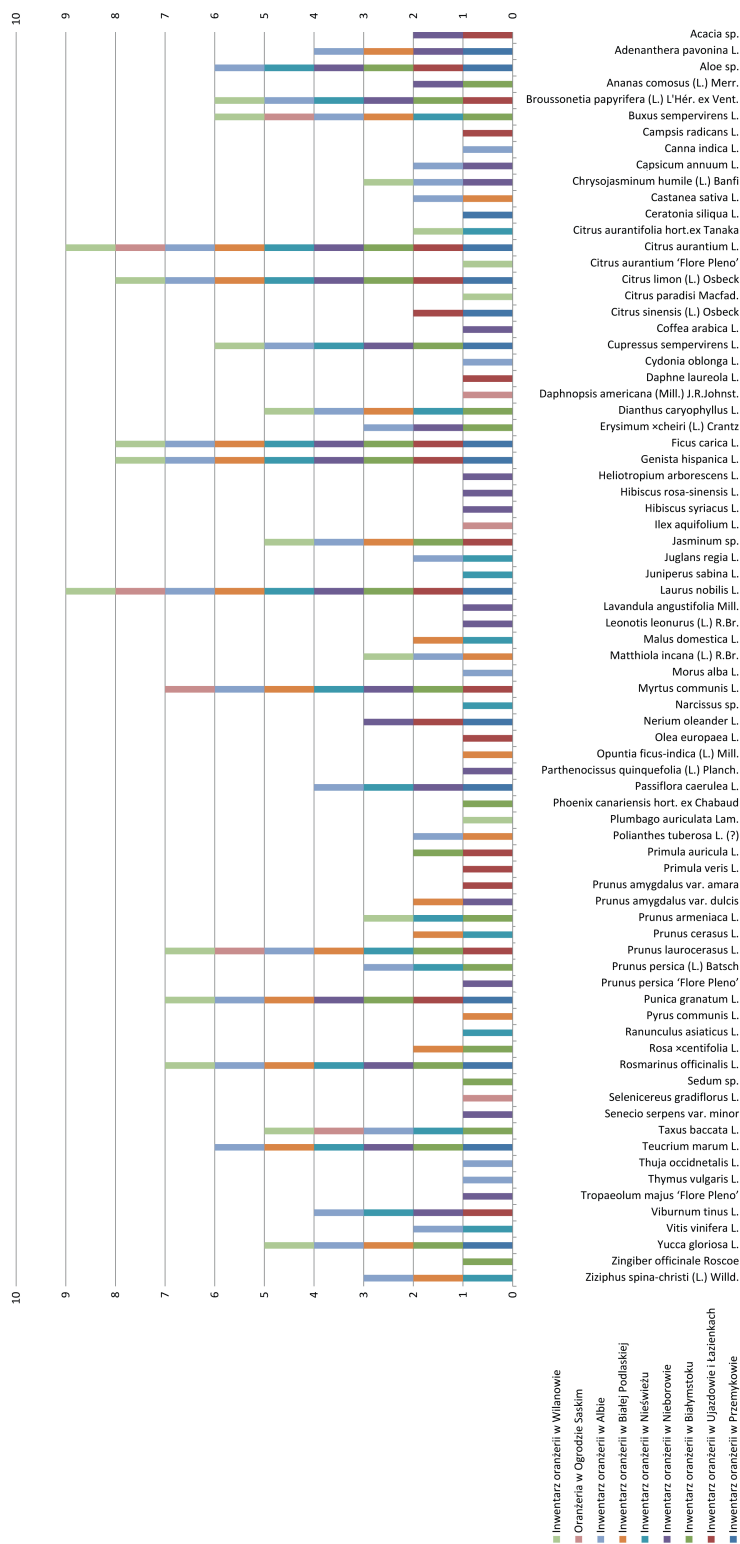
77 Niezwykłą, niosącą się na duże odległości woń kwiatów białostockich drzewek pomarańczowych wspominał w swych pamiętnikach po latach podlaski szlachcic Franciszek Biłgorajski, zob. NIECIECKI 1999, s. 142.

otoczenie basenów, tarasy i place, to ich zimowe zabezpieczanie w oranżerii wydaje się być jak najbardziej uzasadnione.

W XVIII-wiecznych ogrodach większe rośliny kubłowe uprawiano przede wszystkim w donicach z klepek drewnianych i skrzyniach (malowanych jednobarwnie, w pasy czy *faux marble*). Do uprawy tych mniejszych rozmiarowo lub młodych roślin wykorzystywano powszechnie donice gliniane, barwnie szklione lub wypalane na surowo. Nie stosowano natomiast donic terakotowych, popularnych we Włoszech i innych krajach śródziemnomorskich.

Egzotyczne rośliny nie tylko wносиły do ogrodów element niezwykłości i egzotyki – stanowiły dopełnienie ideowej warstwy ogrodu, „uwiarygadniając” niejako obecność antycznych bóstw i bohaterów, których posągi i popiersia zdobiły partery ogrodowe, fasady pałacu i pawilonów czy różnorodne zakątki w ogrodzie. Większość uprawianych w oranżeriach gatunków stanowiły rośliny wiecznie zielone, przywodzące na myśl mityczny obraz Arkadii, wyobrażenia wiecznej wiosny czy biblijnego raju, którego ogrody stanowić miały ziemską namiastkę.

O przyjemnościach płynących z faktu posiadania oranżerii pisał m.in. kanonik krakowski Waclaw Sierakowski: „[...] tam w mroźne chwile najmilejsza jest bawić się człowiekowi i dla powabu, który się tam widzieć daje, równie z owoców, jaki i z kwiatów, tam czas łożono krótkim się być zdaje”⁷⁸.



10. Analiza składu gatunkowego XVIII-wiecznych kolekcji roślin oranżeryjnych na podstawie wybranych inwentarzy (pod uwagę wzięto częstotliwość pojawiania się poszczególnych gatunków), oprac. autor

Bibliografia

Źródła rękopiśmienne

- AGAD, AR, sygn. 1/354/o/26/641 – Archiwum Główne Akt Dawnych, Archiwum Radziwiłłów, *Opisanie Oranżeriyi i znaydujjace się drzewa Rodzaynego u Nierodzinyego R. 3 Januar 1781 w Białłej uczyniony*, sygn. 1/354/o/26/641.
- AGAD, ARN, sygn. 55 – Archiwum Główne Akt Dawnych, Archiwum Radziwiłłów z Nieborowa, *Inwentarz Nieborowa. Spisanie Drzew Nasion y Sprzętów różnych do Ogrodu nieborowskiego należących, Spisany dn. 10[...]1784*, sygn. 55.
- AGAD, APzO, sygn. 381 – Archiwum Główne Akt Dawnych, APzO, *Inwentarz oranżerii w Przemykowie*, sygn. 381.
- AGAD, AROS., sygn. 82 – Archiwum Główne Akt Dawnych, Archiwum Roskie, *Inwentarz drzew w oranżeriach będących. Laury hamburskie numerowane i literami na wazach poznaczone „L.H.”*, sygn. 82.
- AGAD Arch. Ks. J.P, sygn. 1/346/o-0254 – Archiwum Główne Akt Dawnych, Archiwum ks. Józefa Poniatowskiego..., *Verschiedene in der Orangerie sich befindliche Bäume und Gewächse, 1793*, sygn. 1/346/o-0254.
- AGAD, Zb. Pop., sygn. 231 – Archiwum Główne Akt Dawnych, Zbiory Popielów, *Remanent des Jardins, Deu[x] Juillet 1781*, sygn. 231.
- BCK. Inw. Ogr. Wł., sygn. 11746 – Biblioteka Czartoryskich w Krakowie, *Inwentarz Ogrodu Włoskiego Willanowskiego, Budynku Ogrodniczego iako też Pomarańczarnicy y wszelkich Drzew, Drzewek, sprzętów y naczyńia Wszystkiego w nim znayduiacego się d. 27 Junij A. 1729 na Gruncie wypisany*, sygn. 11746.
- BN, sygn. AF Rys. 151/III – Biblioteka Narodowa, *Sztambuch Joachima Daniela Jaucha, 1754*, sygn. AF Rys. 151/III.

Źródła drukowane

- BERNITZ 1652 – Martin Bernhardi de Bernitz, *Catalogus Plantarum Tum exoticarum quam indigenarum quae Anno M.DC.LI in hortis Regiis Varsaviae, et circa eandem in locis silvaticis, pratensibus, arenosis et paludosis nascuntur collectarum, exhibitus Serenissimoac Potentissimo Domino, DN. Johanni Casimirio III. Poloniae et Sveciae Regi, Magno Duci Lithvaniae Etc. Etc. Dno suo Clemetissimo à Suae Maj. Regiae Subjectissimo Famulo et Chirurgo Martino Bernhardo, Dantisci 1652*, [w:] *Catalogi plantarum quae A. 1651 Varsaviae in hortis botanicis regis Ioannis Casimiri colebantur, secundum conspectus hortulanorum Bartholomei Gei et Jacobi Haic: accedit catalogus tertius plantarum indigenarum, quae circa Varsaviam nascuntur/ Królewskie ogrody botaniczne króla Jana Kazimierza w Warszawie oraz systematyczny spis roślin tamże hodowanych*, oprac. Józef Rostański, Kraków 1928.
- JARZĘBSKI 1646 (1909) – Adam Jarzębski, *Gościniec albo Krótkie Opisanie Warszawy z okolicznościami yei Dla Kompaniey Dworskiey Przez Adama Jarzemskiego, Muzyka I.K.M., Budowniczego Viazdomskiego, Wydany Roku P. 1643*, [w:] *Adama Jarzębskiego Gościniec albo Opisanie Warszawy*, oprac. Aleksander Kraushar, Warszawa 1909.
- SOBIESKI 1666a – Jan Sobieski, *Listy. Pół mili od Oźranowa, z południa [22 czerwca 1666], Listy do Marysieńki*, t. 1, oprac. Leszek Kukulski, Warszawa 1973.
- SOBIESKI 1666b – Jan Sobieski *Listy. Pod Rawą, 27 czerwca [1666] Listy do Marysieńki*, t. 1, oprac. Leszek Kukulski, Warszawa 1973.

Opracowania

- BERNATOWICZ 2009 – Tadeusz Bernatowicz, *Alba. Od renesansowej willi do kompozycji krajobrazowej. Z badań źródłowych nad architekturą ogrodów na Kresach*, Warszawa 2009.
- BRZEZOWSKI/JAGIEŁŁO 2017 – Wojciech Brzezowski, Marzanna Jagiełło, *Ogrody na Śląsku*, t. 2: *Barok*, Wrocław 2017.
- DE CAUS 1620 – Salomon de Caus, *Hortus Palatinus: A Friderico Rege Boemiae Electore Palatino Heidelbergae Ex-structus*. Bry, Francofurti 1620.
- FIJAŁKOWSKI 1999 – Wojciech Fijałkowski, *Zapomniane ogrody barokowej Warszawy*, [w:] *Pałac w ogrodzie. Materiały sesji naukowej, Warszawa 21–22 maja 1998*, red. Bożena Wierzbicka, Warszawa 1999, s. 119–141.
- FLEISCHER/SCHÜLTZ 1990 – Zdeněk Fleischer, Bohumil Schültz, *Kaktusy*, Warszawa 1990.
- GOLLER 2007 – Katarzyna Goller, *Cytrusy*, Warszawa 2007.
- GRAVES 1982 – Robert Graves, *Mity greckie*, Warszawa 1982.
- GROSS 2017 – Uwe Gross, *Funde der Spätantike und des Mittelalters aus dem Lobdengau, Altbekannt, neu- und wiederentdeckt. Funde der Spätantike und des Mittelalters aus dem Lobdengau: Vortrag im Begleitprogramm der Ausstellung "Große Welten – kleine Welten: Ladenburg und der Lobdengau zwischen Antike und Mittelalter" / Uwe Gross*, Stuttgart 2017.
- HEILMEYER 2004 – Marina Heilmeyer, *Neue Gärten, neue Blüten – ein Blick ins Rom der Barberini*, [w:] *Wege zum Garten*, red. Gabriele Horn, Potsdam 2004, s. 211–230.
- HOBHOUSE 2005 – Penelope Hobhouse, *Historia ogrodów*, Warszawa 2005.
- IMPELLUSO 2006 – Lucia Impelluso, *Natura i jej symbole. Rośliny i zwierzęta*, Warszawa 2006.
- IMPELLUSO 2009 – Lucia Impelluso, *Ogrody i labirynty*, Warszawa 2009.
- JAGIEŁŁO/BRZEZOWSKI 2014 – Marzanna Jagiełło, Wojciech Brzezowski, *Ogrody na Śląsku*, t. 1: *Od średniowiecza do XVII wieku*, Wrocław 2014.
- JASKUŁA 2015 – Andrzej Jaskuła, *Dzieje kolekcji drzew cytrusowych z Nieborowa w świetle nowych źródeł*, [w:] *Nieborów i Arkadia – 70 lat Muzeum. Księga pamiątkowa*, Gdańsk 2015.
- KOBIELUS 2014 – Stanisław Kobielus, *Florarium christianum. Symbolika roślin – chrześcijańska starożytność i średniowiecze*, Kraków 2014.
- KUŚMIERSKI 2020 – Jacek Kuśmierski, „Citri et Aurea” – polsko-włoska współpraca ogrodowa / „Citri et Aurea”, *collaborazione polacco-italiana nel giardinaggio*, przeł. Natalia Kogut, „Gazetta Italia” 2020, nr 82, s. 52–55.
- KWIATKOWSKI 1971 – Marek Kwiatkowski, *Szymon Bogumił Zug – architekt polskiego oświecenia*, Warszawa 1971.
- KWIATKOWSKI 2000 – Marek Kwiatkowski, *Wielka księga Łazienek*, Warszawa 2000.
- LEWIS 2006 – Elizabeth Macaulay Lewis, *The role of ollae perforatae in understanding horticulture, planting techniques, garden design, and plant trade in the Roman Worlds*, [w:] *The archeology of crop fields and gardens*, red. Jean-Paul Morel, Jordi Tresserras Juan, Juan Carlos Matamala, Bari 2006, s. 207–219.
- LÖFFLER 1997 – Fritz Löffler, *Zwinger drezdeński*, tłum. Anna Linke, Warszawa 1997.
- ŁOPATECKI/WALCZAK 2018 – Karol Łopatecki, Wojciech Walczak, *Pałac Branickich w Białymstoku*, t. 1: *Inwentarze z XVII i XVIII stulecia, część 1*, Białystok 2018.

- MAJDECKI 2010 – Longin Majdecki, *Historia ogrodów*, t. 1: *Od starożytności po barok*, Warszawa 2010.
- MALAWSKI 2015 – Seweryn Malawski, *Od Ogrodu Hesperyd do „Cytrusomanii” w ogrodach europejskich władców XVI–XVII wieku – Symbolika i historia uprawy roślin cytrusowych*, „Roczniki Humanistyczne”, R. LXIII, 2015, z. 4, s. 59–84.
- MALAWSKI 2021 – Seweryn Malawski, *Polskie ogrody XVIII wieku. Kompozycje – style – kontekst kulturowy*, Warszawa 2021.
- MALAWSKI/KOT/SZEFLER 2021 – Seweryn Malawski, Natalia Kot, Sylwia Szefler, *Uprawa roślin cytrusowych w Europie w świetle dawnych traktatów ogrodniczych*, „Agronomy Science”, vol. LXXVI (2), 2021, s. 51–75.
- MILECKA/MALAWSKI 2022 – Małgorzata Milecka, Seweryn Malawski, *Ogrody klasztorne w krajobrazie historycznego Lublina*, Lublin 2022.
- NESTOROW/SITO 2010 – Rafał Nestorow, Jakub Sito, *Rezydencja i dobra wilanowskie w świetle materiałów archiwalnych z Biblioteki Czartoryskich w Krakowie. Ad Villam Novam. Materiały do dziejów rezydencji*, t. III, Warszawa 2010.
- NIECIECKI 1999 – Jan Nieciecki, *Opowieści o „Polskim Wersalu”. O tym, jak ogród przenikał do pałacu*, „Biuletyn Konserwatorski Województwa Podlaskiego” 1999, z. 5, s. 138–155.
- OLEŃSKA 2011 – Anna Oleńska, *Jan Klemens Branicki „Sarmata Nowoczesny”. Kreowanie wizerunku poprzez sztukę*, Warszawa 2011.
- PIENIĄŻEK 1982 – Szczepan Aleksander Pieniążek, *Na oknie kwitną cytryny*, Warszawa 1982.
- PIWKOWSKI 2005 – Włodzimierz Piwkowski, *Nieborów. Mazowiecka rezydencja Radziwiłłów*, Warszawa 2005.
- PUPPE 2001 – Roland Puppe, „*Ew. Königl. Mayst. ein Plaisir zu thun vermeinet...*” – über die Orangerie und Ober-Lustgärtner des Sächsischen Gartens in Warschau (1713–1739), [w:] *Hortus vitae. Księga pamiątkowa dedykowana Andrzejowi Michałowskiemu*, red. Marian Arszczyński et al., Warszawa 2001, s. 185–190.
- PUPPE 2011 – Roland Puppe, *Barokowe ogrody Saksonii i ich konserwacja*, [w:] *Parki i ogrody zabytkowe, ochrona i konserwacja, Ogród Branickich w Białymstoku, historia rewitalizacji*, red. Anna Pieciul, Jolanta Koller-Szumaska, Sebastian Wicher, Białystok 2011, s. 244–260.
- SCHROTT 2009 – Georg Schrott, *Caffeebaum und Pomerantzen. Orangeriekultur in Oberpfälzer Klöstern*, Regensburg 2009.
- SCHROTT 2015 – Georg Schrott, *Orangerien in frühneuzeitlichen Klöstern. Eine kulturgeschichtliche Entdeckungs-reise durch Gärten und Archive*, [w:] *Germania monastica: Festschrift für Ulrich Faust OSB zum 80. Geburtstag*, red. Korbinian Birnbacher, Stephan Haering, Sankt Ottilien 2015, s. 275–321.
- SCHWEMMER 1950 – Wilhelm Schwemmer, *Johann Christoph Volkamer*, [w:] *Nürnberger Gestalten aus neun Jahrhunderten. Ein Heimatbuch zur 900-Jahrfeier der ersten urkundlichen Erwähnung Nürnbergs*, Nürnberg 1950, s. 135–139.
- SIERAKOWSKI 1798 – Wacław Sierakowski, *Postać Ogrodów, Która Do Dwóch Zmysłów Smaku W Owocach I Powonienia W Kwiatkach Szczególniej Ściąga Się*, cz. I, Kraków 1798.
- SKIMBOROWICZ/GERSON 1877 – Hipolit Skimborowicz, Wojciech Gerson, *Willanów: album: zbiór widoków i pamiątek oraz kopje z obrazów Galeryi Willanowskiej wykonane na drzewie w Drzeworytni Warszawskiej z dodaniem opisów skreślonych przez H. Skimborowicza i W. Gersona*, Warszawa 1877.
- Słownik kultury antycznej* 1986 – *Słownik kultury antycznej*, red. Lidia Winniczuk, Warszawa 1986.

- STARZYŃSKI 1976 – Juliusz Starzyński. *Wilanów. Dzieje budowy pałacu za Jana III*, wyd. 2, Warszawa 1976.
- SZAFRAŃSKA 1994 – Małgorzata Szafrąńska, *Ogród Zamku Królewskiego w Warszawie*, Warszawa 1994.
- SZAFRAŃSKA 2011 – Małgorzata Szafrąńska, *Człowiek w renesansowym ogrodzie*, Kraków 2011.
- SZAFRAŃSKA 2017 – Małgorzata Szafrąńska, *Ogrody Zamku Królewskiego w Warszawie*, Warszawa 2017.
- TATARKIEWICZ 1986 – Władysław Tatarkiewicz, *Łazienki warszawskie*, Warszawa 1968.
- VOLKAMER 1708 – Johann Christoph Volkamer *Nürnbergische Hesperides Oder Gründliche Beschreibung Der Edlen Citronat-Citronen- und Pomeranzen-Früchte. Wie solche in selbiger und benachbarten Gegend, recht mögen eingesetzt, gewartet, erhalten und fortgebracht werden...*, Nürnberg–Franckfurth–Leipzig 1708.

Źródła internetowe

- Jacek Kuśmierski, *Wilanowska kolekcja roślin egzotycznych Elżbiety Sieniawskiej w 1729 roku*, Muzeum Pałacu Króla Jana III w Wilanowie, Pasaż Wiedzy, https://www.wilanow-palac.pl/wilanowska_kolekcja_roslin_egzotycznych_elzbiety_sieniawskiej_w_1729.html [dostęp: 29.06.2023].
- Oranger de France (Le plus ancien) semé par Eléonore de Castille, <https://www.france-pittoresque.com/spip.php?article1392> [dostęp: 1.02.2024].