

Tadeusz Bernatowicz

 <https://orcid.org/0000-0002-8674-5307>Uniwersytet Łódzki
Instytut Historii Sztuki

Zamek na Wawelu Modernizacja w latach 1598–1605: Giovanni Trevano – Vincenzo Scamozzi?

Wawel Castle. Modernization in 1598–1605:
Giovanni Trevano – Vincenzo Scamozzi?

Streszczenie. Podczas pożaru na Wawelu w 1595 roku uległy zniszczeniu wnętrza, stropy sal drugiego piętra: sala audiencyjna (tronowa), sień królewska, sala kancelaryjna, sień Senatorska. W nieznacznym stopniu uszkodzeń doznały Kurza Stopka i taras wieży Duńskiej. Pożar rozszerzył się na część skrzydła wschodniego. W latach od 1598 do 1605 wzniesiono schody Senatorskie, odbudowano i nakryto stropami sale paradne drugiego piętra skrzydła północnego, dobudowano wieżę przy północno-wschodnim narożniku zamku, zabudowano wolną przestrzeń z przeznaczeniem na niewielkie pokoje kameralne; wyremontowano pokoje drugiego piętra skrzydła południowego. Około 1620 roku wzniesiono drugą wieżę, tzw. Sobieskiego i uporządkowano elewację północną.

Pracami budowlanymi i dekoracyjnymi kierował Lugańczyk Jan (Giovanni, Dziani) Trevano, towarzyszył mu zespół muratorów i kamieniarzy, m.in. Giovanni Battista Petrini, Gasparo Arconi, Stefan Brzeski, Jędrzej Gawronek, Wojciech Głazik i Matys Świątek, Ambroży Meazzi. Dekoracje sztukatorskie wykonał sztukator Jan (Giovanni?) Włoch. Nowe stropy wyrzeźbił snycerz Jan Klug (Kluge), wypełniły je obrazy weneckiego malarza Tommasa Dolabelli oraz Kaspra Kurcza.

Koncepcja artystyczna i ideowa nowych wnętrz na Wawelu była w Polsce zupełną nowością. Po raz pierwszy pojawiły się paradne schody, uszakowe portale oraz stiuki na sklepieniach klasztornych. Wzorów dostarczyły habsburskie i biskupie rezydencje z terenów Austrii (Salzburg, Graz) i Włoch (Mediolan, Como) zrealizowane przez lombardzko-weneckich artystów. Naturalnym ośrodkiem pośredniczącym w wędrówce artystów i wzorów artystycznych najpierw z Lombardii, potem z Rzymu była Wenecja. W okresie odbudowy Wawelu najwybitniejszym architektem w Wenecji po śmierci Palladia był Scamozzi. Architekt utrzymywał kontakty z Polakami. Wykonał projekt pałacu dla księcia Krzysztofa Zbaraskiego (1579–1627), opublikowany w 1616 roku w *L'idea dell'architettura universale...* Określa go jako *palazzo mezzofortificato*, a elewacja powtarza kompozycję Palazzo Verlatto w Villaverla (1574), natomiast plan nawiązuje do weneckiego Palazzo Corner. Wenecki twórca był w Polsce trzykrotnie. Najpierw w 1588 roku w delegacji Najjaśniejszej Serenissimy, by złożyć gratulacje nowemu monarsze z okazji koronacji, następnie w 1592 z okazji ślubu Zygmunta III z Anną Austriaczką oraz w 1598 po raz trzeci prawdopodobnie na pogrzebie królowej.

Prawdopodobny jest też pobyt architekta w Polsce z ojcem, Domenico Scamozzim (faktycznie Giovanni Domenico, Giandomenico), w związku z planowaną rozbudową warszawskiego zamku około 1572 roku. W kontekście tych faktów postawić należy tezę, że Scamozzi był autorem *idea architectonica* nowej formy na Wawelu, zrealizowanej pod kierunkiem Trevana i jego zespołu artystów.

Słowa kluczowe: Scamozzi Vincenzo; Trevano Giovanni; Kraków – Zamek Królewski na Wawelu; architektura rezydencjonalna; Wenecja; XVII wiek; schody – architektura; relacje polsko-włoskie

Abstract. During a fire in 1595, the interiors and ceilings of the rooms on the second floor were destroyed: the audience (throne) hall, the royal vestibule, the chancellery hall, and the senatorial vestibule. Kurza Stopka and the terrace of the Danish Tower suffered minor damages. The fire spread to part of the eastern wing. In the years 1598–1605, the Senatorial Stairs were built, and the parade halls on the second floor of the northern wing were rebuilt and covered with ceilings. a tower was added at the north-eastern corner of the castle, and the free space was developed into small intimate rooms; the rooms on the second floor of the southern wing were renovated. Around 1620, the second tower, the so-called Sobieski's, and the northern façade was reorganized.

The construction and decorative works were led by Jan (Giovanni, Dziani) Trevano, a Luganese artist, accompanied by a team of masons and stonemasons, including: Giovanni Battista Petrini, Gasparo Arconi, Stefan Brzeski, Jędrzej Gawronek, Wojciech Głazik and Matys Świątek, Ambroży Meazzi. The stucco decorations were made by stucco artist Jan (Giovanni?) of Italy. The new ceilings were carved by the wood-carver Jan Klug (Kluge) and filled with paintings by the Venetian painter Tommaso Dolabella and Kasper Kurcz.

The artistic and ideological concept of the new interiors at Wawel was completely new in Poland. For the first time there have appeared: ceremonial stairs, arched portals and stucco decorations on monastery vaults. The designs were provided by Habsburg and episcopal residences in Austria (Salzburg, Graz) and Italy (Milan, Como), created by Lombard-Venetian artists. Venice was a natural center mediating the migration of artists and artistic models, first from Lombardy and then from Rome. During the reconstruction of the Wawel Castle, the most outstanding architect in Venice after Palladio's death was Scamozzi. The architect maintained contacts with Poles. He designed a palace for Prince Krzysztof Zbaraski (1579–1627), published in 1616 in *L'idea dell'architettura universale...* He describes it as a *palazzo mezzofortificato*, and the facade repeats the composition of Palazzo Verlatto in Villaverla (1574), while the plan refers to the Venetian Palazzo Corner. The Venetian designer visited Poland three times. First in 1588 in the delegation of the Serenissima to congratulate the new monarch on the occasion of his coronation, then in 1592 on the occasion of his wedding to Anne of Austria and in 1598 for the third time, probably at the queen's funeral. Contacts with Poland may be complemented by a probable stay around 1572, when the artist came with his father Domenico Scamozzi (actually Giovanni Domenico, Giandomenico) due to the planned expansion of the Warsaw castle. In the context of these facts, it should be argued that Scamozzi was the author of the *idea architectonica* of the new form at Wawel Castle, realized under the supervision of Trevano and his team of artists.

Keywords: Scamozzi Vincenzo; Trevano Giovanni; Cracow – Wawel Royal Castle; residential architecture; Venice; 17th century; stairs – architecture; Polish-Italian relations

Architektoniczna i artystyczna aktywność Wenecjan w Polsce w XVI i XVII wieku stanowi szczególnie bogaty rozdział kontaktów między dwoma państwami, który doczekał się obszernej literatury naukowej¹. Jedną z najwybitniejszych indywidualności pochodzących z Terrafermy, a utrzymującej związki z Polakami był Vincenzo Scamozzi (1548–1616). Do architektonicznych osiągnięć artysty należą projekty willi, kościołów, teatrów, szpitali i fortyfikacji na terenie Stato da Terra, wznoszonych według własnego projektu lub dzieł Palladia kończonych po jego śmierci w 1580 roku. Na podstawie własnych studiów i bogatej praktyki architektonicznej Scamozzi wydał dwa erudycyjne dzieła *Discorsi sopra l'antichità di Roma*² oraz *L'idea dell'architettura universale*³. Traktat o architekturze jego autorstwa uważany jest za ostatni renesansowy przykład tego typu publikacji.

Projekt Scamozziego pałacu dla Krzysztofa Zbaraskiego

Niezaprzeczalnym i potwierdzonym faktem wskazującym na kontakty Scamozziego z Polakami jest projekt pałacu dla księcia Krzysztofa Zbaraskiego (1579–1627), opublikowany w 1616 roku w *L'idea dell'architettura universale*⁴. Rysunek, jak już dawno ustalono, powstał około 1612 roku. Magnat wielokrotnie przebywał w Państwie Weneckim⁵, po raz pierwszy w latach 1592–1593 jako 13-latek, gdy wraz z 18-letnim bratem Jerzym (1574–1631) zapisali się na prawo na Uniwersytecie Padewskim. Zdolności matematyczne, zamiłowanie do mechaniki i architektury militarnej oraz zamożność umożliwiły mu nawiązanie kontaktów z wybitnym uczonym i profesorem padewskiej uczelni, Galileo Galileim, najpierw w 1602 roku, a następnie w okresie 1604–1605, kiedy to przez trzy lata uczył się u niego matematyki, astronomii, mechaniki i architektury militarnej. Niewiele wiadomo na temat tego, w jakim celu Zbaraski ponownie pojechał do Wenecji i przebywał tam w latach 1611–1612 – wtedy też zamówił u Scamozziego projekt ufortyfikowanego pałacu.

W części I publikacji Scamozziego, w księdze III, rozdziale VIII *De' generi de palazzi ad uso de' principali Signori di Spania e di Francia, e di Germania, e di Polonia* umieszczone zostały rzut i elewacja frontowa wykonane dla *Signor*

* Składam podziękowania za pomoc przy pisaniu artykułu dr Alinie Barczyk, dyrektorowi Zamku na Wawelu prof. Andrzejowi Betlejowi oraz prof. Marcinowi Fabiańskiemu.

1 VENEZIA 1965, *passim*; ITALIA 1967, *passim*; KOWALCZYK 1974, s. 113–128; TYGIELSKI 2005, *passim*.

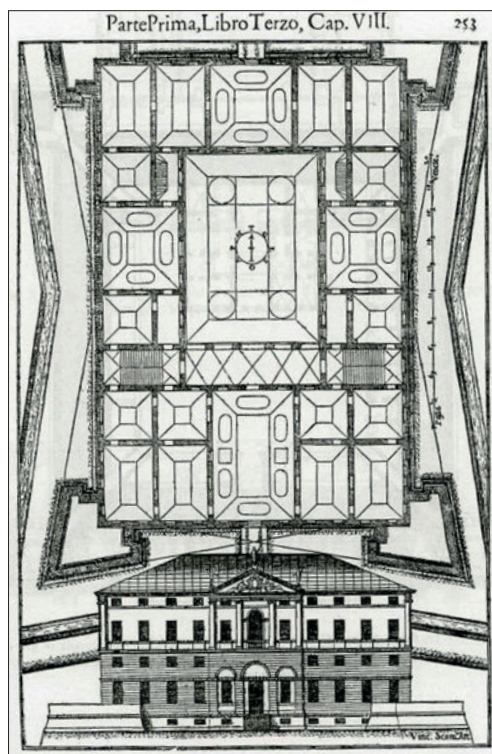
2 SCAMOZZI 1583, *passim*.

3 SCAMOZZI 1615, *passim*.

4 *Ibidem*.

5 KOWALCZYK 1974, s. 124, 128; ANUSIK 2016, *passim*.

Christophoro Duca di Sbaras, czyli księcia Krzysztofa Zbaraskiego, koniuszego wielkiego (il. 1). Na projekt polskiego pałacu jako pierwszy zwrócili uwagę Aleksander Czołowski i Bohdan Janusz⁶. Rysunek wszedł do szerszego obiegu naukowego i utrwalił się w świadomości naukowej dzięki Rodolfo Pallucchiniemu⁷, Stanisławowi Łoźe⁸, Fabio Barbieriemu⁹, Adamowi Miłobędzkiemu¹⁰ i Jerzemu Kowalczykowi¹¹.



1. Zbaraż, pałac Zbaraskich, rzut i elewacja; proj. V. Scamozzi, za: SCAMOZZI 1615

Rycinie towarzyszy w traktacie obszerne wyjaśnienie:

Z okazji pobytu w Wenecji przez kilka miesięcy dla przyjemności i studiów Jaśnie Oświeconego i Najdostojniejszego Krzysztofa księcia na Zbarażu i koniuszego wielkiego Najjaśniejszego Króla Polski, osoby o wielkim doświadczeniu i prowadzeniu rzeczy ważnych, tak przez wrodzoną skłonność jak z okazji uczestnictwa wielokrotnego w wojnach we Flandrii i na Węgrzech. Dlatego nadto mając w związku z tym wielokrotne dyskusje z Jego Dostojnością na temat fortec, co opisaliśmy dla jego miejscowości (prawie na granicy z Tatarami) projekt, który nasładowuje (jest w typie) pałac(u) w fortecy dla oporu przeciw najazdom¹².

Scamozzi w traktacie owemu *palazzo mezzofortificato* – jak to sam określił – nadał monumentalną, postpalladiańską, zwartą formę, powtarzając elewacje wcześniej zrealizowanego Palazzo Verlatto w Villaverla (1574) (il. 2). Cztery

6 CZOŁOWSKI/JANUSZ 1926, s. 128.

7 PALLUSCHINI 1935, s. 524.

8 ŁOZA 1954, s. 296.

9 BARBIERI 1951, *passim*.

10 MIŁOBĘDZKI 1956, s. 370–379.

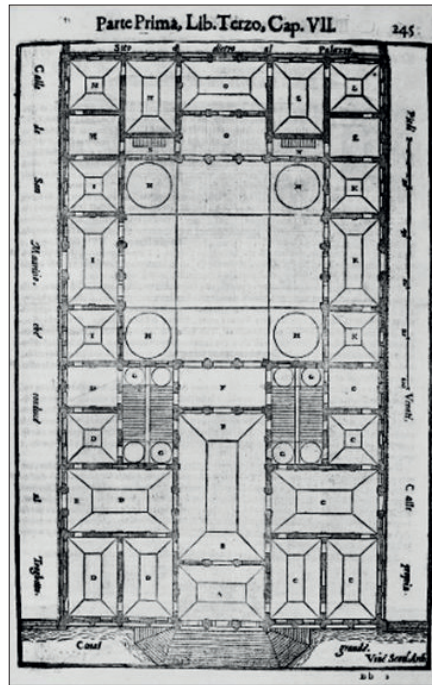
11 KOWALCZYK 1998, *passim*.

12 SCAMOZZI 1615, *passim*.

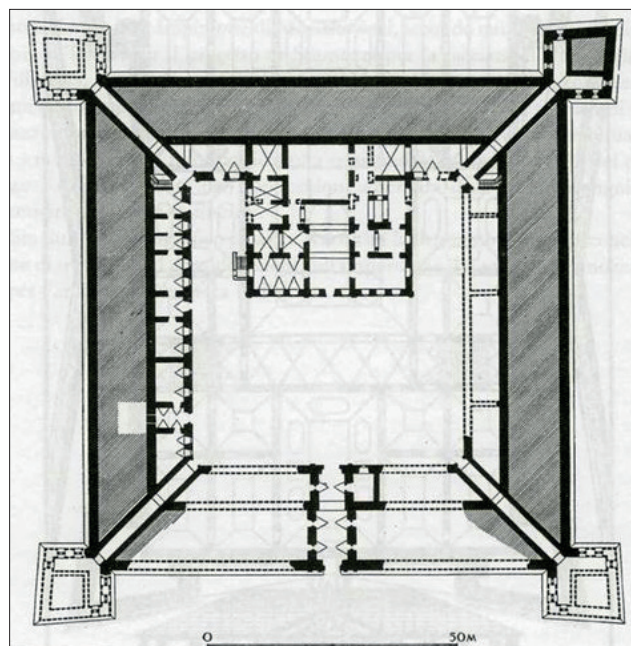
kondygnację, dwie wyższe i dwie niższe, ułożone zostały naprzemiennie. Pałac Zbaraskich założono jednak na planie wydłużonego prostokąta z dziedzińcem i dostawionymi w narożach czterema bastionami o ostrołukowych barkach oraz fosą oblewającą ze wszystkich stron. W centrum elewacji frontowej widoczny jest trójosiowy pseudoportyk z artykulacją pilastrów i trójkątnym tympanonem. Ascetyczną elewację tworzą dwie boniowane kondygnacje na dole oraz dwie płaskie powyżej. Okazała skalę rezydencji obrazuje liczba pokoi – po około 20 na każdym piętrze. Projekt w takim kształcie nie został zrealizowany. W kompozycji rzutu Scamozzi powtórzył w znacznej mierze plan weneckiego Palazzo Corner (il. 3). Około 1620 roku w Zbarażu założono czworoboczne fortyfikacje z bastionami, wewnątrz których wstawiono piętrowy pałac (il. 4). Z projektu omawianego twórcy wykorzystano jedynie połowę rzutu oraz podziały pokoiów z frontowej części pałacu. Brak odpowiednich środków finansowych, świadomość wygaśnięcia rodu, a także nadrzędność obronnych funkcji miejsca sprawiły, że monumentalna koncepcja architektoniczna, godna europejskich elit sprowadzona została do niewielkiego budynek wtopionego w bastionowy poligon.



2. Villaverla, Palazzo Verlatto, elewacja frontowa; proj. V. Scamozzi, fot. domena publiczna



3. Wenecja, Palazzo Corner sul Canale Grande;
proj. J. Sansovino, V. Scamozzi, za: SCAMOZZI 1615



4. Zbaraż, plan zamku i fortyfikacji, stan zrealizowany;
za: MIŁOBĘDZKI 1980

Wizyty Scamozziego w Polsce. Fakty i hipotezy

Kontakty z Polakami Scamozzi nawiązał znacznie wcześniej, przed współpracą z księciem Zbaraskim. Należy zwrócić uwagę na pobyty architekta w naszym kraju oraz kontakty z dworem Zygmunta III Wazy i magnatami z jego kręgu. Tomasso Temanza w dziele *Vita dei più celebri architetti e scultori veneziani* z 1778 roku podał, że twórca był w Polsce w 1588 roku w delegacji Najjaśniejszej Serenissimy:

Scamozzi został członkiem rodziny najbardziej prestiżowego senatora Pietro Duodo, osobistości znanej z różnych zasług dla Republiki oraz z bardzo dobrego rozeznania w sprawach, które stanowią przedmiot sztuk pięknych. Dlatego też, skoro w 1588 roku miał przejeżdżać przez Polskę, aby złożyć gratulacje królowi Zygmuntowi w imieniu Republiki Weneckiej, który właśnie wstąpił na tron, chciał zabrać go ze sobą, aby dać upust swojemu geniuszowi, który był bardzo ciekawy, jak różne narody myślą o budowlach. Tak piękna okazja bardzo pomogła Scamozziem w zdobyciu nowej wiedzy, w poznaniu różnych książąt i niezwykłych obiektów, które widział w wielu miejscach Niemiec [sic!]¹³.

Przekaz Temanzy został zlekceważony przez polskich badaczy. Uznano, że zaszła pomyłka z rokiem 1592, choć nie było podstaw, by tak sądzić. Koronacja Zygmunta III odbyła się w grudniu 1587 roku, w pośpiechu wobec zagrożenia ze strony Maksymiliana Habsburga, i dopiero zwycięstwo Zamoyskiego pod Byczyną nad Maksymilianem Habsburgiem 20 stycznia 1588 roku ustabilizowało sytuację. Król rezydował na Wawelu do września tego roku¹⁴. Delegacja wenecka przyjechała do Krakowa w 1588 roku, by złożyć gratulacje nowemu monarsze.

Bardziej udokumentowany został pobyt Scamozziego w Krakowie w 1592 roku. I tym razem architekt przybył w orszaku ambasadora Republiki Weneckiej Pietro Duodo¹⁵ zaproszonego na wesele Zygmunta III Wazy i Anny Habsburżanki, córki arcyksięcia austriackiego Karola. W delegacji znaleźli się również inni dostojnicy weneccy, pochodzący ze znanych rodów weneckich: Marc'Antonio Corner, Marco Loredan, Lorenzo Giustinian, Francesco Soranzo, Filippo Bon, Alvise Bragadin, Massimo Vallier oraz brat ambasadora Alvise Duodo. Funkcję sekretarza pełnił

13 TEMANZA 1778, s. 437.

14 WREDE 2013, s. 18–19.

15 Napisał pamiętnik o Polsce: *Zdanie sprawy JW. Pietro Duodo przed senatem weneckim, za powrotem jego z poselstwa do Najjaśniejszego Króla JMCI Polskiego w roku 1592 (Le relazioni 1862, s. 317–348).*

Marco Oltobon. Wenecjanie wyruszyli 15 maja 1592 i zmierzali do Polski traktem przez Trydent, Innsbruck i Wiedeń, ale wskutek deszczów i złego stanu dróg orszak dotarł do Krakowa dopiero 12 czerwca, już po weselu, które odbyło się w dniach 26–31 maja¹⁶. Niemniej delegacja została z dużymi honorami powitana przez króla oraz dostojników świeckich oraz kościelnych i pozostała w Krakowie aż dwa tygodnie (12–27 czerwca 1592).

W opracowaniu o zamku warszawskim autorstwa Władysława Tomkiewicza pojawiła się informacja, że Scamozzi był w Polsce (prawdopodobnie w Warszawie i Krakowie) również w 1598 roku¹⁷. Byłby to zatem trzeci pobyt tego architekta nad Wisłą. W itinerarium Włocha brakuje danych, co robił i gdzie się znajdował w 1588 roku. Nieco wcześniej, bo w 1597 roku, był w Salzburgu, a w latach 1599–1600 towarzyszył Duodo w kolejnej podróży dyplomatycznej do Wiednia, Budapesztu, Pragi i Paryża. Z Salzburga do Krakowa było na tyle blisko, że mógł przyjechać, by skonsultować projekty.

W kontekście kontaktów architekta z Polską przyjrzyć się należy wzmiance o warszawskim zamku opublikowanej przez Sebastiano Ciampiego w *Viaggio in Polonia...*, z 1831 roku:

Początkowo pałac ten musiał być częścią zamku lub twierdzy, w którym książęta mieszkali dla własnej obrony, i tak pozostało do czasu, gdy król Zygmunt August wezwał Domenica Scamozziego z Vicenzy z Włoch, aby go odbudował i powiększył. Domenico był ojcem i pierwszym nauczycielem architektury słynnego Vincenzo Scamozziego; wiadomość o tym, że odbudował on zamek w Warszawie, dowiedziałem się z przewodnika po Krakowie, wydanego współcześnie w tym mieście przez Ambrożego Grabowskiego; wiadomość ta nie jest znana we Włoszech, ponieważ autorzy życiorysu Vincenza uważali, że Domenico był tylko teoretykiem, a nie architektem praktykującym, choć niektórzy przypisują mu autorstwo niektórych budowli w mieście Vicenza¹⁸.

Informacja ta została zlekceważona przez polskich uczonych, choć ani Ciampi, ani tym bardziej Grabowski nie należeli do badaczy, którzy by przeinaczali fakty historyczne. Domenico Scamozzi (faktycznie Giovanni Domenico, Giandomenico) mógł być w Polsce w związku z planowaną rozbudową warszawskiego zamku. Naturalnym i sprawdzonym kierunkiem poszukiwań artystów były północne Włochy,

16 WREDE 2013, s. 21.

17 TOMKIEWICZ 1961, s. 34.

18 CIAMPI 1831, s. 36.

zwłaszcza Państwo Weneckie, z którym Rzeczpospolita utrzymywała szczególnie bliskie kontakty. Scamozzi-ojciec w tym czasie był aktywny w Vicenzy, projektując oraz wznosząc wille i pałace; miał wtedy około 40 lat, a jego syn Vincenzo około 18. Posiadał już praktykę w stolarstwie i ciesielstwie, pracując w zespole ojca. Jeśli Domenico przyjechał do Polski, to syn mógł towarzyszyć ojcu, a pobyt i nawiązane kontakty ułatwiały mu późniejszą współpracę z Polakami. Kwestią otwartą pozostaje odpowiedź na pytania, czy projekt został wykonany, czy Giovanni B. Quadro zaczął według niego wznosić dwa skrzydła zamku i czy według jego koncepcji budowę kontynuował Werończyk Bernardo Morando. Śmierć króla Zygmunta Augusta w 1572 roku przerwała prace na ćwierć wieku.

Dostępne źródła nie informują, w jakim celu architekt przyjeżdżał do Polski – i to wielokrotnie w latach 1588, 1592 i 1598 – ale jego włączenie do orszaku poselskiego, niezależnie od koligacji z Duodo musiało mieć ważne uzasadnienie. Wybitne zdolności architektoniczne i fortyfikacyjne predestynowały go do projektowania, nadzoru i oceny wartości budowli oraz ich obronnego znaczenia. Nawet podczas podróży do Polski w 1592 roku projektował dla rodziny Duodo Palazzo w Wenecji oraz willę w Monsélice. Nie zapominajmy, że Wenecja i Polska cały czas były krajami frontowym z Turcją. Możemy również przypuszczać, że Scamozzi, wówczas najwybitniejszy architekt wenecki, miał wykonać jakieś projekty budynków lub fortyfikacji dla nowego króla. Był gorliwym katolikiem, silnie umocowanym wśród weneckich elit, uznawanym przez europejskich przedstawicieli potrydenckich elit kościelnych i świeckich. Dzięki architektonicznym kompetencjom mógł stanowić jakąś część prezentu koronacyjnego lub ślubnego Najjaśniejszej Serenissimy dla Zygmunta III. Zwłaszcza że używanie artystów było wówczas powszechną praktyką. Tylko taki cel – lub też załatwianie innych interesów gospodarczych – uzasadniałby ponoszone przez Senat Wenecji koszty podróży architekta. Studia projektowe mogły dotyczyć przede wszystkim nowej rezydencji dla Zygmunta III lub modernizacji albo przebudowy któregoś z zamków (w Krakowie, Warszawie, Niepołomicach) bądź willi w Łobzowie. Zastane przez króla – osobę o wyrafinowanym guście estetycznym i artystycznym, aspirującym do najwyższych elit władzy w Europie – siedziby były anachroniczne architektonicznie i funkcjonalnie. Ich reprezentacyjność nie spełniała nowych, potrydenckich oczekiwań, co późniejsze panowanie Wazy wyraziło w nowych inicjatywach budowlanych.

Odbudowa i modernizacja zamku na Wawelu po pożarze w 1595 roku

Wczesnym popołudniem 29 stycznia 1595 roku od rozgrzanego pieca na pierwszym piętrze Kurzej Nogi, gdzie znajdowała się sypialnia króla, zapaliła się belka stropowa, a następnie ogień rozwinął się ku drugiemu piętru. Relacja kamerdynera Georga Schiechela odkryta przez Leitscha przybliżyła szczegóły tej tragedii. „[...] ogień [...] wybuchnął o niecały łokieć grazki (łokieć gracki = 0,8699 m) od schodów, którymi idzie się do altany, ponieważ zrobiono piec w pokoju, gdzie był weselna łożnica królewska. Obok tego komina zapaliła się poprzeczna belka”¹⁹. Pożar zauważono dopiero na drugim piętrze, w sieni (sala Bitwy pod Orszą) prowadzącej na altanę wieży Duńskiej²⁰. Ogień rozprzestrzenił się na skrzydło północne, trawiąc dach. Spaliły się bądź mniej lub bardziej uległy zniszczeniu wnętrza i stropy sal drugiego piętra²¹: sala audiencjonalna (tronowa)²², sień królewska²³, sala kancelaryjna²⁴, sień Senatorska²⁵. Ogień zatrzymał się na murze poddasza oddzielającym salę Senatorską²⁶. Zniszczeniu nie uległa klatka schodowa, której istnienie potwierdził w 1596 roku Mucante. W nieznanym stopniu uszkodzeń doznały Kurza Stopka i taras wieży Duńskiej, na której leżały deski. Z ustaleń Leitscha wynika, że pożar objął również część skrzydła wschodniego do przybliżonej linii schodów Poselskich,

19 LEITSCH 1978, s. 254.

20 *Ibidem*, s. 254–258; SKOWRON 1990, *passim*; FABIAŃSKI 2017, *passim*; JANICKI 2022, s. 429–438.

21 Używam nazw sal wynikających z mojej rekonstrukcji ich funkcji, jakie pełniły lub miały pełnić w czasach Zygmunta III Wazy. Poniżej dla jasności przedstawiam nazwy tych pomieszczeń pojawiające się w najważniejszych opracowaniach. Po części są one tożsame były z funkcjami w czasach Jagiellonów, a po części uległy zmianie.

22 „Sala audiencjonalna (tronowa) Zygmunta III” (narożna z dwoma oknami i przejściem do sieni przed altaną): „Pokój pod Ptakami” (*Katalog* 1965); „izba tronowa”, „audiencyjna w Kurzej Nodze”, „Pod Ptakami” (FABIAŃSKI/FISCHIGER 2009); „komnata w Kurzej Nodze”, „Pod Ptakami”, „sala tronowa” (FABIAŃSKI 2017).

23 „Sień królewska” (dwa okna): brak nazwy (*Katalog* 1965); „komnata dwuokienna” (FABIAŃSKI/FISCHIGER 2009); „komnata w Kurzej Nodze” (MOSSAKOWSKI 2013; MOSSAKOWSKI 2015; MOSSAKOWSKI 2021); „Sień króla” (FABIAŃSKI 2017).

24 „Sala kancelaryjna” (cztery okna): „pokój Pod Orłem” (*Katalog* 1965); „komnata czterookienna”, „Izba sądowa”, „sala Pod Orłem” (FABIAŃSKI/FISCHIGER 2009); „Izba wielka króla”, „antykamera”, „pokój kancelaryjny i sądowy”, „Pod Orłem” (FABIAŃSKI 2017). Sień audiencjonalna (tronowa) oraz sala kancelaryjna według Mossakowskiego w czasach Jagiellonów były jedną salą, nazwaną przez badacza „wielką izbą letnią króla” (MOSSAKOWSKI 2013).

25 „Sień senatorska” (dwa okna i wejście z krużganka): brak nazwy (*Katalog* 1965); „sien” (FABIAŃSKI/FISCHIGER 2009); „sien” (MOSSAKOWSKI 2013; MOSSAKOWSKI 2015; MOSSAKOWSKI 2021); „sien króla” (FABIAŃSKI 2017).

26 „Sala Senatorska”. Nazwa używana powszechnie przez badaczy.

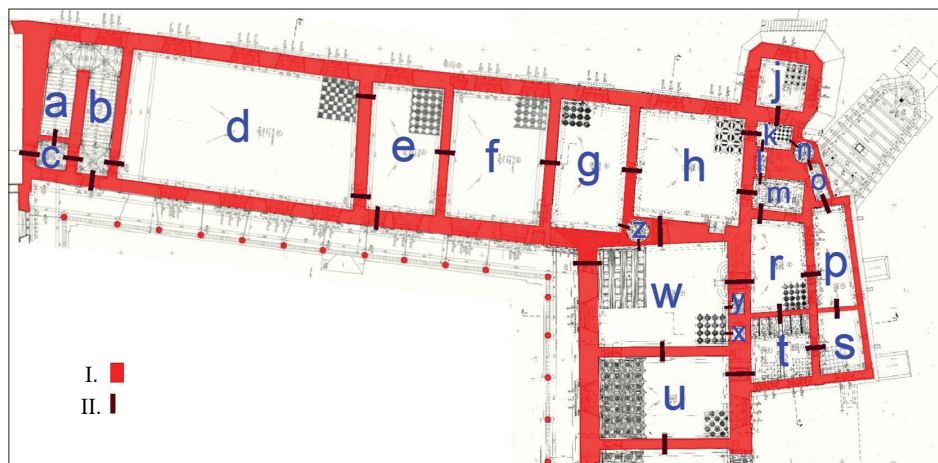
z trzema pokojami królowej. Ponieważ szybko po wydarzeniu, w tym samym roku 1595, skrzydło nakryto miedzianym dachem, wnioskować należy, że mury konstrukcyjne nie zostały poważnie nadwyrężone. Spłonął dach, ale zniszczeniu nie uległy wysokie kolumny krużganków drugiego piętra²⁷.



5. Wawel, plan północnego skrzydła zamku; rys. T. Pryliński, 1882, fot. Zamek Królewski na Wawelu

W następstwie remontu i rozbudowy prowadzonych od około 1598 do 1605 roku: a) wykonano nową klatkę schodową (schody Senatorskie); b) odbudowano i nakryto stropami sale paradne drugiego piętra skrzydła północnego; c) dobudowano wieżę przy północno-wschodnim narożniku zamku, zabudowując jednocześnie powstałą wolną przestrzeń z przeznaczeniem na niewielkie pokoje kameralne; d) wyremontowano pokoje drugiego piętra skrzydła południowego (do schodów Poselskich); e) wzniesiono około 1620 roku drugą wieżę północno-wschodnią, tzw. Sobieskiego, i uporządkowano elewację północną (il. 5–6).

27 MOSSAKOWSKI 2015, s. 53, 116.



6. Zamek Królewski na Wawelu, współczesny rzut II piętra z oznaczeniem XVII-wiecznych linii murów oraz usytuowaniem drzwi. Wnętrza: a) schody na balkon muzyczny; b) schody Senatorskie; c) sionka przed schodami na balkon muzyczny; d) sala Senatorska; e) sień Senatorska (przed salą Senatorską); f) sala kancelaryjna; g) sień królewska (przed salą tronową); h) sala audiencjonalna (tronowa); j) gabinet królewski w wieży Zygmunta III; k) sionka gabinetowa (przed gabinetem królewskim); l) korytarzyk między sionką gabinetową a kaplicą; m) kaplica; n) schodki kręcone przy Kurzej Stopce; o) korytarzyk do wieży Duńskiej; p) pokój króla; r) pokój rekreacyjny króla; s) drugi pokój obsługi w wieży Duńskiej; t) pierwszy pokój obsługi w wieży Duńskiej; u) paradna sala mieszkalna (Pod Planetami); w) sień wielka (Bitwy pod Orszą); x) pomieszczenie gospodarcze; y) schodki prostokątne; z) schodki okrągłe przy sali królewskiej; oprac. autor, rys. A. Barczyk

Schody Senatorskie – zrealizowana przebudowa

Jedną z najważniejszych nowości, jakie wtedy powstały na Wawelu i zachowały się do czasów współczesnych, są paradne schody zwane Senatorskimi²⁸ (il. 7). Przed pożarem w tym miejscu znajdowały się schody ukształtowane podczas budowy skrzydła od około 1507/1510 roku przez Franciszka Florentczyka przy pomocy muratorów Ebrearda Rosembergera i Kaspra Simona²⁹. Ich forma nie jest szczegółowo identyfikowalna. Ważnym źródłem pozostaje tekst poety Niccolo A. Carmignana podającego, iż były na tyle obszerne, że mogły pomieścić parę królewską z orszakem lub też królową wspieraną przez dwóch dostojników³⁰. Ale już Mucante napisał w 1596 roku, a więc po pożarze, że są to „źle pomyslane schody z niskimi i lichymi sklepieniami”³¹. Przekaz ten wyjaśnia,

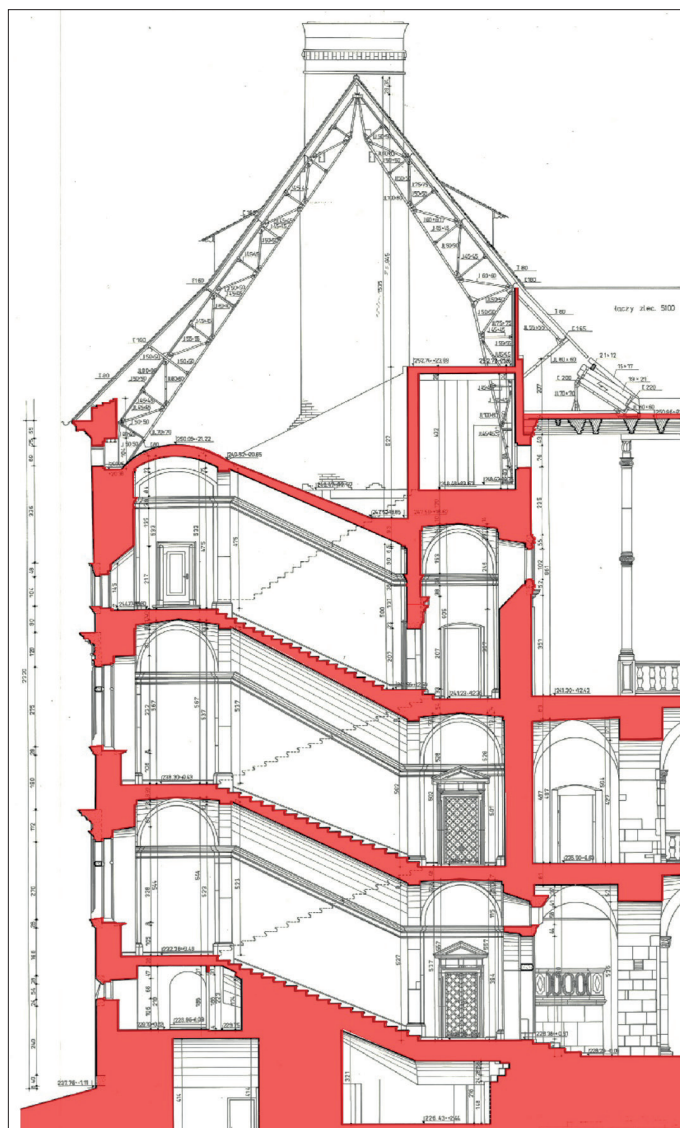
28 Analizie pozostałych części wazowskiej rozbudowy poświęcone są przygotowywane, dalsze rozprawy.

29 FABIAŃSKI 2017, s. 47–49, 157–158.

30 *Ibidem*, s. 49.

31 MUCANTE 2014, s. 214; FABIAŃSKI 2017, s. 49.

że renesansowe schody nie zostały zniszczone pożarem, a budowę nowych podjęto ze względów reprezentacyjnych i paradnych.



7. Zamek Królewski na Wawelu, schody Senatorskie, przekrój poprzeczny według współczesnego pomiaru; oprac. autor, rys. A. Barczyk

W ciągu wieków kamieniarka biegów ulegała zużyciu, a następnie była uzupełniana. Na przykład na zdjęciu Prylińskiego z 1882 roku, gdy zamek użytkowali Austriacy, widoczny jest najniższy bieg schodów bez nałożonych, wysuniętych stopni (il. 20). Obecne posadzki wyłożone zostały podczas remontu w latach

1950–1952, nie uległy natomiast zmianie piaskowcowe pilastry i gzymsy, które podczas konserwacji jedynie oczyszczono, a także uzupełniono zlasowane fragmenty detali.



8. Zamek Królewski na Wawelu, schody Senatorskie, bieg między podestem półpiętra a I piętrem; fot. autor, 2022



9. Zamek Królewski na Wawelu, artykulacja pilastrowa, podest między parterem a I piętrem; fot. autor, 2022

W obecnym kształcie schody składają się z pięciu biegów o szerokości 280 cm (il. 8). Każdy z nich ma po 18 stopni (o szerokości 45 cm i wysokości 15 cm). Dwa z podestem prowadzą na pierwsze piętro, do podestu kierującego do pokoiów pierwszego piętra oraz na krużganek, dwa następne z podestem w środku wiodą na drugie piętro, gdzie znajdują się sala Senatorska i pokoje skrzydła zachodniego. Na podestach występuje pilastrowa artykulacja dorycka o znakomitych proporcjach w stosunku do wysokości kondygnacji, a tunelowe kolebki podkreślone zostały listwami (il. 9–10). Dalej jeden bieg wiodzie do łoży otwartej górą do empyry wychodzącej na salę Senatorską (il. 11). Paradność i okazałość schodów Senatorskich były wówczas nowością w Polsce.



10. Zamek Królewski na Wawelu, schody Senatorskie, widok na podest między I a II piętrem (w kierunku okna); fot. autor, 2022



11. Zamek Królewski na Wawelu, widok z góry na sklepienie nakrywające najwyższy podest schodów; fot. autor, 2022

Fabiański wskazał na florencką tradycję paradnych schodów (układ litery U) wykonanych w Ospedale degli Innocenti (1419; F. Brunelleschi), Badia w Fiesole (1456–1462) czy Palazzo w Urbino (po 1472). Z rzymskich przykładów wspomnieć należy o Palazzo della Cancelleria (po 1496), Palazzo Altemps (po 1471), a zwłaszcza Villa Chigi (Farnesina) (od 1505) i Palazzo Farnese (1516/1517–1608) (il. 12–13). Rzymskie wzory przyjęte zostały w XVI wieku w północnych Włoszech: Palazzo Doria w Genui (1565–1579) i Palazzo Podestà *vel* Nicolosio Lomellino (1559–1565; Giovanni Battista Castello, il „Bergamasco”, Bernardino Cantone). Drugim ośrodkiem była Wenecja, gdzie zrealizowano słynne Scala d’Oro w Palazzo Ducale (1554–1558; proj. Jacopo Sansovino)³² (il. 14) oraz skromniejsze schody w siedzibie władz Wenecji – Scala dei Censori (il. 15). Przykłady weneckie, a zwłaszcza postać Scamozziego odegrały kluczową rolę w rozwoju paradnych form schodów w Europie Północnej.



12. Rzym, Palazzo Farnese, schody; fot. domena publiczna

32 *Glossarium* 1985, s. 13; KARLSEN 2016, s. 56–58.



13. Rzym, Palazzo Farnese, podest między piętrami; fot. domena publiczna

Traktat Scamozziego, ale też i praktyka poświadczają, że doskonale rozumiał rangę schodów jako kluczowej części budynku. Omawiany architekt bodajże jako pierwszy teoretyk nadał im tak wielkie znaczenie w strukturze budynku. Pisze, że

tak jak żyły rozprowadzają krew, tak schody paradne i kameralne umożliwiają łatwe przemieszczanie mieszkańca budynku bez dyskomfortu [...], aby schody, zwłaszcza te główne, były umieszczone w godnych uwagi miejscach i aby miały wdzięczne kształty, były piękne i wygodne do wspinania się sprawdzają się w budynku [...], aby nie zaśmiecały domu i nie utrudniały mieszkań w pokojach, a nawet zniekształcały fasady, lub wreszcie, aby coś im nie przeszkadzało [...] ponadto muszą być błyszczące i dobrze zdobione. W przypadku [projektowania] klatek schodowych należy wziąć pod uwagę wiele ważnych rzeczy, wśród których jest wybór specjalnego miejsca dla nich; forma musi być wdzięczna, wejście wygodne, wejście i wyjście łatwe do znalezienia, a wreszcie światło musi być obfite. Jeśli chodzi o miejsce, w którym mają być umieszczone, powinny znajdować się pod przykryciem i w wewnętrznej części budynku oraz w zasięgu wzroku [...], nie powinny znajdować się po stronie drzwi wejściowych, jak to jest w zwyczaju we Francji, a częściej pod portykami i loggiami oraz podobnymi miejscami publicznymi w środku domu, tak aby po obejrzeniu części były łatwe do znalezienia i mogły być używane we wszystkich

mieszkaniach; poza tym w ten sposób są bezpieczniejsze i przez cały czas, czy to dobry, czy zły, mogą lepiej służyć potrzebom domu niż te, które istnieją na otwartej przestrzeni dziedzińca³³.



14. Wenecja, Palazzo Ducale, schody Scala d'Oro; fot. autor, 2022



15. Wenecja, Palazzo Ducale, schody Scala dei Censori; fot. autor, 2022

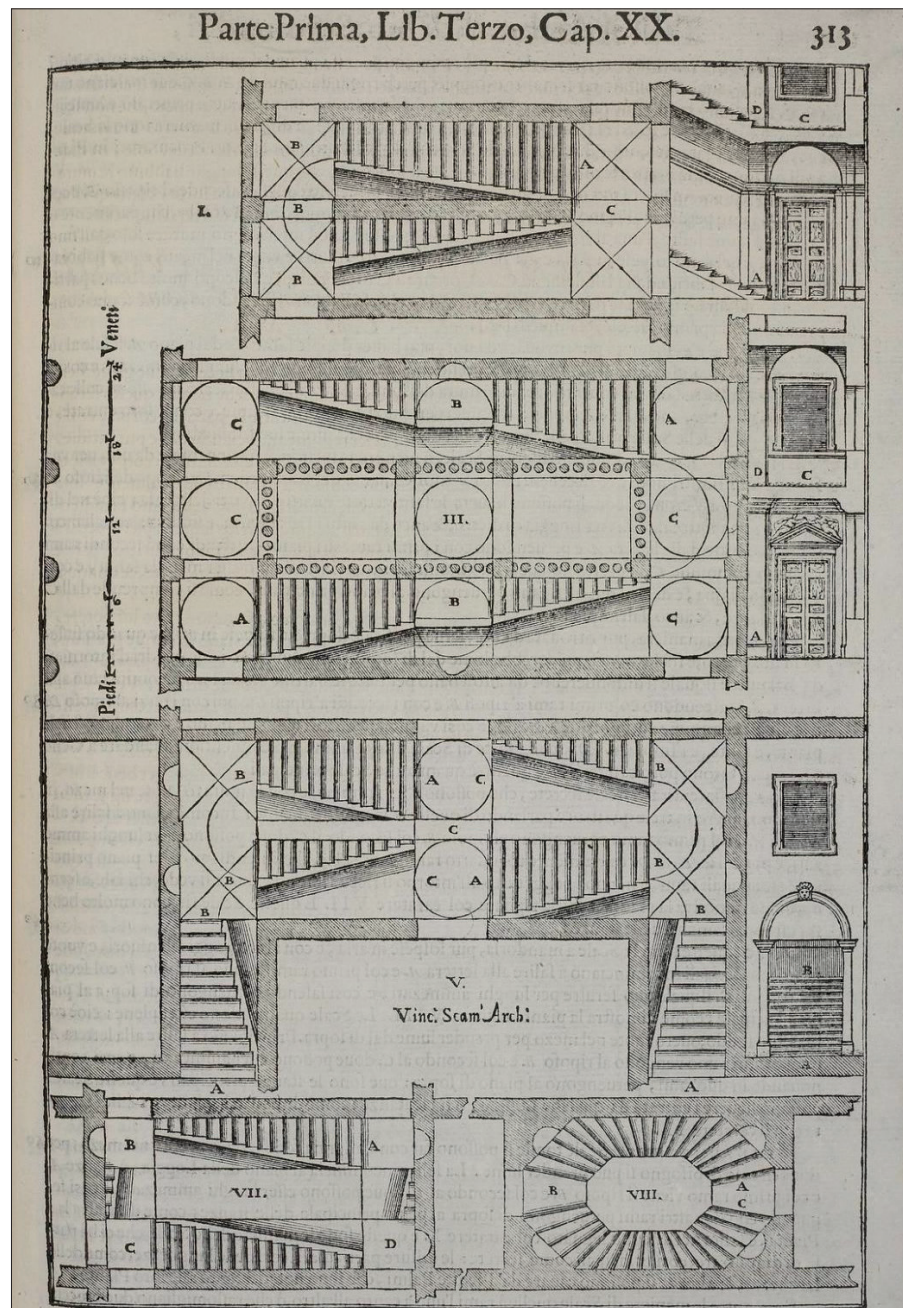
Znacznie ważniejszym dopełnieniem rozważań teoretycznych było umieszczenie w traktacie rycin ukazujących 10 przykładów schodów (il. 16–17), z obszernymi objaśnieniami skomplikowanych zasad ich konstruowania, mających zapewnić wygodę, reprezentację i bezpieczeństwo³⁴.

Istotnym, by nie rzec przełomowym momentem w transferze rzymsko-weneckiej formy paradnych schodów była architektoniczno-artystyczna aktywność księcia-arcybiskupa Wolfa Dietricha von Raitenau w Salzburgu. W 1587 roku objął tamtejsze arcybiskupstwo, którym władał do 1612 roku, gdy został uwięziony za awanturnictwo. Przez ćwierć wieku, będąc zagorzałym szerczycelem potrydenckiego katolicyzmu, odznaczył się licznymi fundacjami i inicjatywami artystycznymi, tworząc z Salzburga ważny ośrodek rozwoju nowych koncepcji

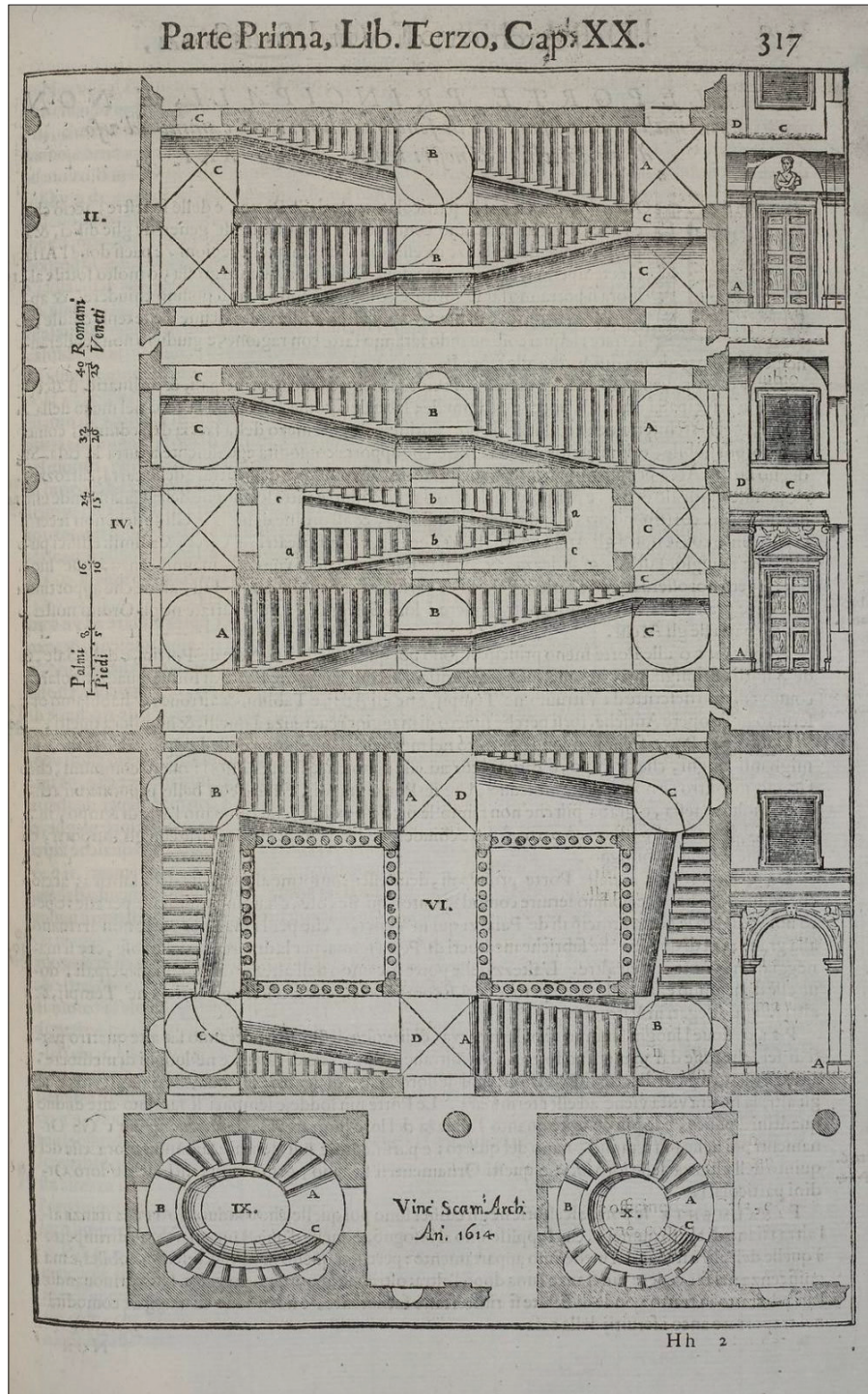
33 SCAMOZZI 1615, s. 313.

34 *Ibidem, passim.*

sztuki. Naturalnym ośrodkiem pośredniczącym w wędrówce artystów i wzorów artystycznych najpierw z Lombardii, potem z Rzymu była Wenecja, gdzie najwybitniejszym architektem po śmierci Palladia pozostawał Scamozzi.



16. V. Scamozzi, projekty schodów: warianty I, III, V, VII, VIII; za: SCAMOZZI 1615



17. V. Scamozzi, projekty schodów: warianty II, IV, VI, IX, X; za: SCAMOZZI 1615

Już w 1688 roku Dietrich von Raitenau skierował swą aktywność fundacyjną na modernizację rezydencji arcybiskupiej, prowadzoną przez nadwornego budowniczego Johanna Baptistę Ninguardę. Na początku 1591 roku duchowny zwrócił się jednak do biskupa Leibnitz w Styrii, Hansa Jakoba von Kuenburga, który polecił architektowi Andreę Bertolotto z Verny, z Valle Intelvi niedaleko jeziora Como. Możliwości architektoniczne tego twórcy nie satysfakcjonowały arcybiskupa. Na przełomie 1603 i 1604 roku w Salzburgu przebywał Scamozzi, który w 1604 roku sporządził plan rozbudowy części pałacu („nowego budynku”)³⁵. Scamozziego uznaje się za planistę renowacji i rozbudowy rezydencji. Plany arcybiskupa obejmowały również wzniesienie nowej, potężnej katedry w 1606–1607 roku, jako że poprzednia spłonęła 11 grudnia 1598. Położenie kamienia węgielnego odbyło się 18 kwietnia 1611 roku³⁶, jednak już rok później niesforne politycznie arcybiskupa usunięto i uwięziono. Zmodyfikowany projekt opracował i budowę prowadził Santino Solari na zlecenie nowego arcybiskupa Markusa Sitikusa, a kamień węgielny pod nową katedrę wmurowano 14 kwietnia 1614.

Scamozzi zaprojektował przebudowę południowego skrzydła pałacu, wstawiając paradne, dwubiegowe schody z podestami, prowadzące do audiencjonalnych sal oraz kameralnych pokojów arcybiskupa³⁷ (il. 18–19). W Salzburgu zaprojektował wariant schodów dwubiegowych z półpodestami, oznaczony na rycinie jako II, opublikowany w traktacie i zastosowany w pałacu arcybiskupim.



18. Salzburg, pałac arcybiskupi, schody na II piętro; fot. autor, 2023



19. Salzburg, pałac arcybiskupi, sklepienie nad podestem schodów; fot. autor, 2023

35 SCHLEGEL 2009, s. 30–35.

36 KÖNIG 1959, s. 81, 85.

37 WALDERDORFF 2010, *passim*.

Artykulacją kamiennymi pilastrami i gzymsowymi podziałami podkreślającymi strukturę architektoniczną klatka schodowa na Wawelu wpisuje się w koncepcję konstrukcyjno-dekoracyjną zapoczątkowaną w Palazzo Farnese i obecną w Wenecji, w Scala dei Cenzori. Ścian i sklepień nie pokryto dekoracją stiukową, tak jak w Scala d'Oro czy w Salzburgu, brak również przekazów o ewentualnych polichromiach, których istnienia nie można jednak wykluczyć.

Portale schodów Senatorskich

Niebagatelną rolę w kreowaniu paradnego charakteru schodów, a także reprezentacyjnych apartamentów pełnią portale z uszakami w postaci wyłamujących się, górnych naroży i profilowanych ościeży. Pomiedzy sobą różnią się one szczegółami dekoracji, które określają ich znaczenie w układzie paradnym wnętrza.



20. Zamek na Wawelu, widok na portal (wariant pierwszy) i schody na parterze; fot. T. Pryliński, 1882

Wariant pierwszy występuje w oprawie głównego wejścia do schodów Senatorskich (il. 20). Nadłucza wypełniają trójpłaszczyznowe rauty oraz festony przymocowane guzami. W środku znajduje się kartusz o mięsistych, zawijanych formach, prawdopodobnie oryginalny, choć zawiera inskrypcję upamiętniającą pobyt Stanisława Augusta Poniatowskiego na Wawelu w 1787 roku. Pod uszakami widnieją lekko esowate wolutki, z których masywniejsza skierowana jest w górę. W górnej części kontur portalu łączy się z nadświetlnią, którą flankują esowate, plastyczne woluty.

Skromniejszy kształt mają portale drugiego wariantu, prowadzące ze schodów do pokojów i krużganków – dwa znajdujące się na *piano nobile* i cztery na drugim piętrze (il. 21). Nad profilowaną ramą z uszakami nadbudowany został fryz podzielony trzema cokolikami podtrzymującymi dolne ramię trójkątnego naczółka. Portale wyjść na krużganek zachowały wcześniejsze, renesansowe formy.



21. Zamek na Wawelu, schody Senatorskie, portal na I piętrze (wariant drugi); fot. autor, 2022

Sale urzędowo-paradne na drugim piętrze skrzydła północnego

Skrzydło północne, zwane drugim pałacem, ukształtowane zostało w czasach Zygmunta I Starego, w latach 1507–1517 oraz około 1540. Uformowano wówczas interesujące nas drugie piętro z jednotraktowym, amfiladowym układem sal i krużgankami od dziedzińca. Komunikację zapewniały schody, o których wyglądzie niewiele wiadomo, poza tym że musiały zawierać się w murach między pokojami skrzydeł północnego i zachodniego. Proces kształtowania się tej części zamku podjęty został w licznych publikacjach rekonstruujących etap jagielloński³⁸.

Po pożarze odbudowano pięć sal paradnych na drugim piętrze między schodami Senatorskimi a sienią (salą Bitwy pod Orszą) w skrzydle wschodnim. Przy obecnym stanie badań uznać możemy, że sala Senatorska ucierpiała nieznacznie, bo ogień zatrzymał się na murze znajdującym się w połowie strychu skrzydła północnego, co pod znakiem zapytania stawia powstanie tam nowego nakrycia. Nowe stropy ramowe założono nad salą audiencjonalną (tronową), sienią królewską, salą kancelaryjną oraz sienią Senatorską. Można przypuszczać, że przed remontem sala kancelaryjna i sień królewska tworzyły jedno, sześciookienne wnętrze³⁹. Przyjmuje się, że w 1605 roku, gdy król brał ślub z Konstancją Austriaczką, stropy były już gotowe – spłonęły one, jak i całe skrzydło w 1702 roku podczas okupacji szwedzkiej. Dotąd nie ujawniono żadnych informacji na temat kształtu stropów wazowskich⁴⁰.

Brakuje przekonujących przesłanek pozwalających na ustalenie formy portali w czterech kolejnych salach urzędowo-paradnych. Jak powiedziano, w czasach renesansu drzwi między salami znajdowały się w amfiladzie – jako pojedyncze – a jedynie w sali Senatorskiej występowały podwójne, na skrajach ze względu na ceremoniał królewski i miejsce usytuowania tronu. W wyniku historycznych przebudów zostały przesunięte pod okna i oprawione w kamienne portale o historyzujących formach. Jedynie w sali tronowej powstał zespół czterech portali wykonanych z czerwono-brązowego marmuru (il. 22–23). Podstawę struktury stanowi profilowana rama z uszakami wyłamanymi w narożach do góry, podtrzymującymi plastyczny fryz z herbem Snopek, należącym do Wazów⁴¹. Na

38 M.in.: TOMKOWICZ 1908; CHMIEL 1913; SOLARZ 1960; *Katalog* 1965; MAJEWSKI 1993; KUCZMAN 1994; DETTLOFF/FABIAŃSKI/FISCHIGER 2005; MOSSAKOWSKI 2013; MOSSAKOWSKI 2015; FABIAŃSKI 2017; MOSSAKOWSKI 2021.

39 MOSSAKOWSKI 2013, tabl. 5.

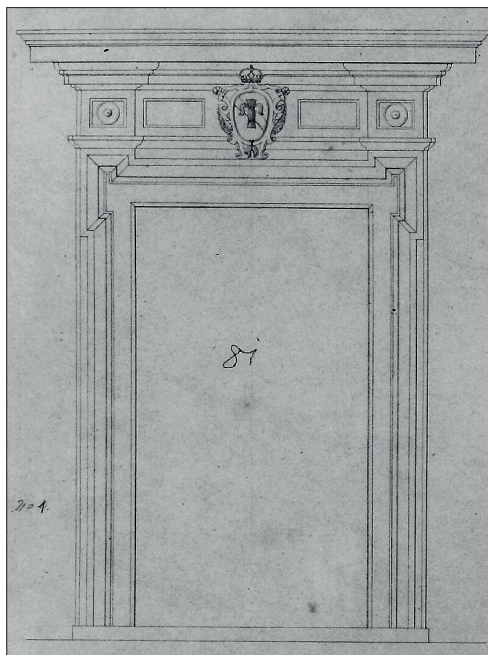
40 Po szwedzkich zniszczeniach, w XVIII w. prowadzono prace remontowe związane z różnorodnymi uroczystościami królewskimi. W czasach panowania Wettynów i Stanisława Augusta przeprowadzono remonty i adaptacje – naprawy dachów, wymiany posadzek kamiennych na drewniane podłogi, wzmacnianie murów, nakrywanie tynkowanych sufitów (*Katalog* 1965, s. 37).

41 Portale w znacznej mierze zostały odkute na wzór historycznych. W trzech zachowały się jedynie oryginalne fryzy z herbami Wazów, czwarty portal jest w pełni rekonstrukcją (*Katalog* 1965, s. 55).

przełamaniach zastosowano okrągłe guzy w prostokątnych polach, ujęte wolutkami. Oryginalną formę i substancję zachował okazały kominek, wsparty na kolumnkach z ozdobnym okapem i kartuszem herbowym Wazów (il. 24).



22. Zamek Królewski na Wawelu, sala audiencyjna, portal do sieni królewskiej (wariant trzeci); fot. autor, 2022



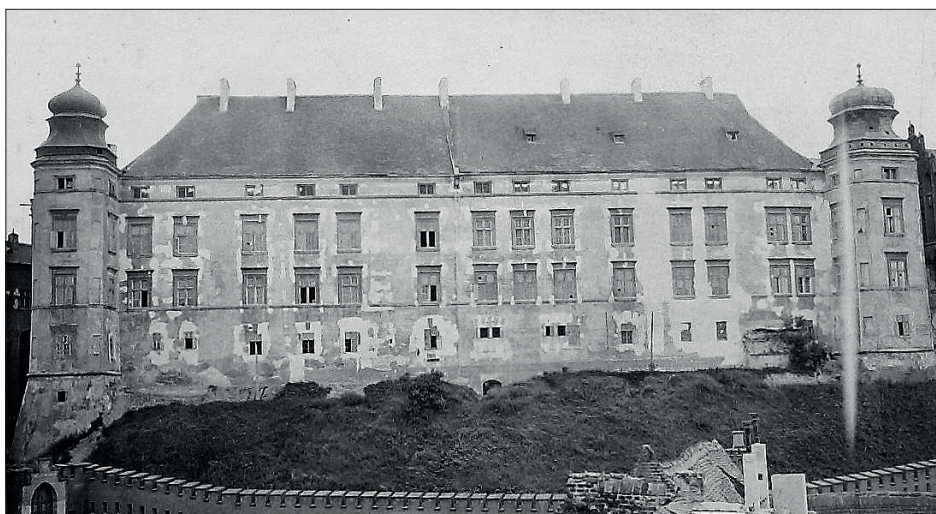
23. Zamek Królewski na Wawelu, sionka przed gabinetem w wieży na II piętrze, portal (wariant trzeci); fot. autor, 2022



24. Zamek Królewski na Wawelu, kominek w sali audiencyjnej; za: *Katalog* 1965

Rekonstrukcja elewacji północnej zamku na Wawelu po przebudowie

Obecny wygląd elewacji północnej znacząco różni się od formy wazowskiej (il. 25–26). Zniszczenia związane z upływem czasu, użytkowanie zamku przez wojsko austriackie, konserwacje pod kierunkiem Zygmunta Hendla (1912–1914) i Adolfa Szyszko-Bohusza (1917–1939) dokonały zmian, czasem radykalnie odchodzących od historycznych kształtów i wierności oryginałom.



25. Zamek Królewski na Wawelu, elewacja północna; fot. T. Pryliński, 1882

Kształt i opracowanie elewacji z czasów Wazów zachowały wieże Zygmunta III i Sobieskiego. Ścięte narożniki zawierają wnęki przygotowane, jak potwierdzają badania architektoniczne, już przy XVII-wiecznym murowaniu⁴². Podczas konserwacji wymieniono tynki, a gzymsy i obramienia są kopiami, zachowującymi w przybliżeniu historyczny kształt. Podziały horyzontalne tworzy pięć kamiennych gzymsów obiegających trzy elewacje wież. Najniższy, kordonowy w formie półwałka określa linię parteru, na trzech kolejnych gzymsach posadowione są okna kolejnych kondygnacji, a kompozycję wieńczy dwustopniowy gzyms koronujący⁴³.

42 STĘPIEŃ 2000/2001, s. 148–154.

43 Badania architektoniczno-materiałowe elewacji wieży północno-wschodniej (Zygmunta III), wykonane przez Zygmunta Stępnia ukazują, jak zachodziły skomplikowane procesy zmian. Gzymsy w części wykonane były z zielonego piaskowca (STĘPIEŃ 2000/2001, s. 154–155). W bliżej nieokreślonym czasie zastąpiono je tynkowanymi, a podczas restauracji na początku XX w. przywrócono materiał kamienny, zachowany do dziś.

Wieże wieńczyły wysokie, spiczaste, trójstopniowe hełmy, wcześniejszy na wieży Zygmunta III, późniejszy na wieży Sobieskiego (il. 27).

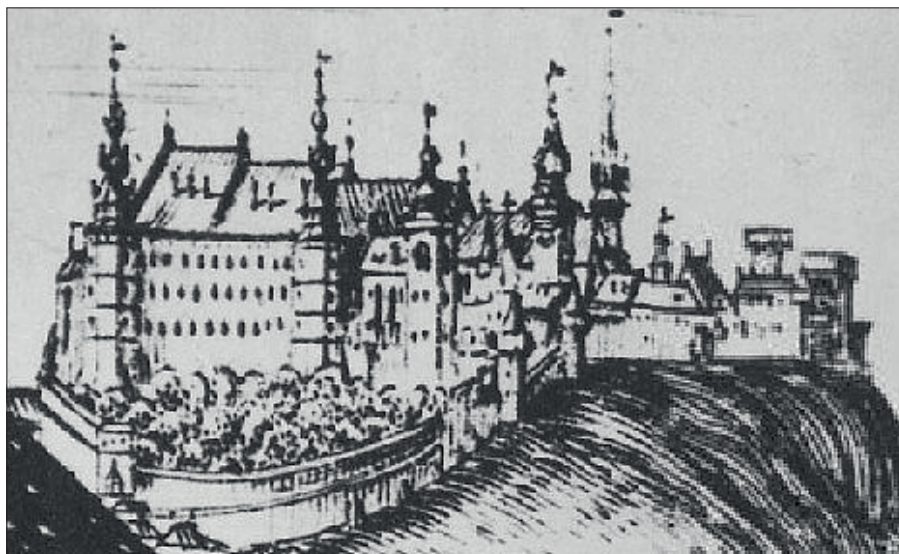


26. Wawel; fot. domena publiczna

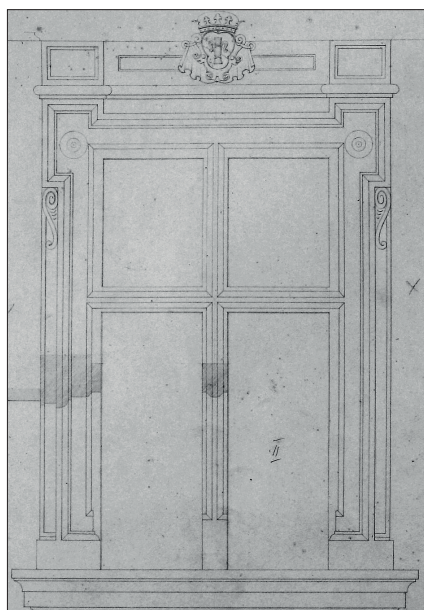
W latach 1854–1856 podczas adaptacji na koszary austriackie dokonano licznych zniszczeń skrzydła północnego. Obcięto gzyms koronujący w związku z obniżeniem dachu.

Ściana znajdująca się między wieżami wraz z trójdzielnymi oknami ukształtowana została na początku XX wieku. Kompozycje elewacji wież wskazują również, jak mogło wyglądać opracowanie fasady 12-osiowego (plus dwie osie skrzydła zachodniego) skrzydła zamkowego. Obecne, trójdzielne okna o formach renesansowych uformowane zostały przez Szyszko-Bohusza. Posiadały one analogiczne podziały horyzontalne gzymsami, na których osadzone były parapety dwudzielnych okien na piętrach oraz mniejszych na poddaszu. Wazowski kształt okien oraz fragmenty gzymsów widoczne są jeszcze na inwentaryzacji Prylińskiego (il. 28).

Analogii w tym zakresie dostarczają elewacje współczesnego Wawelowi Zamku Królewskiego w Warszawie. Trudno ustalić, z jakiego materiału wykonane były gzymsy. Podczas wielkiej konserwacji na początku XX stulecia zrekonstruowano również uszakowe oprawy okien z herbami Wazów na wieży północno-wschodniej.



27. W. Hondius, Panorama Wawelu, fragment portretu króla Jana Kazimierza (w oparciu o sztych G. Brauna, A. Hogenberga z 1618 r.), 1649; fot. domena publiczna



28. Wawel, oprawa okna w wieży Zygmunta III; rys. T. Pryliński, 1882, fot. Zamek Królewski na Wawelu

Posadowienie okien na prostym, przeciągniętym przez całą fasadę gzymsie lub dekoracyjnej półplastycznej balustradzie występuje powszechnie w elewacjach rzymskich pałaców końca XVII oraz XVIII wieku, by wspomnieć o Palazzo Farnese⁴⁴ czy o bogatszym w kształcie Palazzo al Quirinale. Analogiczna koncepcja opracowania fasady, ale z dwoma gzymsami, występowała pierwotnie w elewacji pałacu arcybiskupa von Raitenau w Salzburgu, projektu Scamozziego.

Nowe pokoje Zygmunta III Wazy

W nowo sformułowanym wazowskim programie wewnątrz paradnych drugiego piętra pojawiła się potrzeba ukształtowania w ich sąsiedztwie prywatnych apartamentów monarchy, przeniesionych częściowo z pierwszego na drugie piętro. Musiały pozostawać skomunikowane z salami urzędowo-państwowymi. Najdogodniejszym miejscem był północno-wschodni narożnik, gdzie zbiegały się trakty senatorski i poselski, i gdzie znajdowały się już pokoje w Kurzej Stopce i wieży Duńskiej. Zespół pokoi powiększono poprzez dobudowanie wieży i zabudowanie wytworzonej przy tej okazji obszernej wnęki między Kurzą Stopką i nowo wzniesioną wieżą. W ten sposób zintegrowano i uporządkowano architektonicznie dostawiane budynek i przypory, stabilizując narożnik i definiując w nowy sposób wieżowy kształt północnej elewacji zamku.

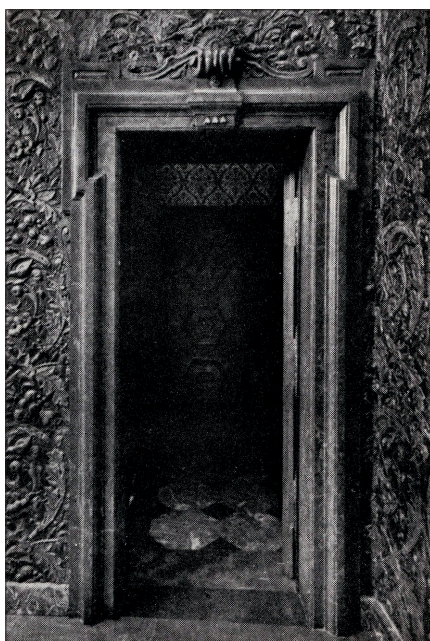
Nowe wnętrza przykryto sklepieniem klasztorno-zwierciadlanym i udekorowano sztukateriami (il. 29)⁴⁵. Obecnie zachowanych jest pięć pomieszczeń z tego rodzaju wystrojem. Na drugim piętrze w nowej wieży, zwanej wieżą Zygmunta III, powstał gabinet. W nowo wzniesionej zabudowie między wieżą a skrzydłem wschodnim znajduje się niewielka sionka z portalem do wieży w formie analogicznej do tych z sąsiedniej sali tronowej (wariant trzeci). Dwa mniejsze portale (wariant czwarty) tworzą oprawę wejścia na okrągłe schodki i do korytarzyka kaplicznego w formie z wolutami u góry i po bokach zwieńczone muszlą (il. 30). Analogiczny portal znajduje się w kaplicy obok dekorowanej stiukami, z doświetlającą latarnią. Kamienną dekorację pomieszczenia uzupełnia obramienie okienka do sieni (sali Bitwy pod Orszą). W narożnik przy przedsionku i Kurzej Stopce wpasowano okrągłe schody prowadzące w dół, do korytarzyków pierwszego piętra, rozprzewadzających po pokojach apartamentu królewskiego. Dekoracja zachowała się w gabinecie w wieży oraz w poprzedzających go sieniach. Modernizacją objęto także Kurzą Stopkę, gdzie na pierwszym piętrze wstawiono dwa portale z belkowaniem na konsolach (il. 31–32).

44 HIBBARD 1962, *passim*.

45 Formie artystycznej i genezie sztukaterii w pokojach wawelskich poświęcone zostanie oddzielne studium.



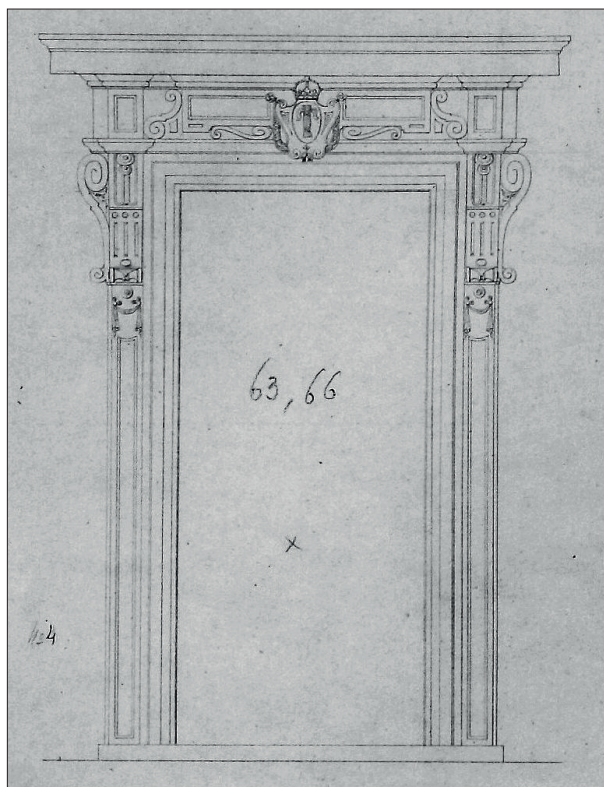
29. Zamek na Wawelu, sklepienie kaplicy; fot. autor, 2022



30. Portal (wariant czwarty);
za: *Katalog* 1965



31. Zamek na Wawelu, portal w Kurzej Stop-
ce (wariant piąty); fot. T. Pryliński, 1882



32. Zamek na Wawelu, portal w Kurzej Stopce (wariant piąty);
rys. T. Pryliński, 1882, fot. Zamek Królewski na Wawelu

Artyści zidentyfikowani przy odbudowie Wawelu

Dzięki zachowanym źródłom i ich interpretacjom wiadomo, że najważniejszą postacią w omawianej fazie przekształceń Wawelu był Lugańczyk Jan (Giovanni, Dziani) Trevano, kierujący pracami budowlanymi i dekoracyjnymi. Odkryty w archiwach przez Grabowskiego⁴⁶, został scharakteryzowany biograficznie przez Tomkowicza i Bochnaka⁴⁷, a w źródłach określany jest jako „S.R.M. servitor, murator S.R.M., mularz królewski, S.M. fabricarum praefectus”, wyjątkowo jako „S.R.M. architectus lub geometra sive architector S.R.M.” Udział Trevana w budowach krakowskich i wysoka pozycja społeczna sprawiły, że wraz z wykonawstwem związane z nim projekt odbudowy skrzydła Wawelu⁴⁸. Przy

⁴⁶ GRABOWSKI 1854, s. 95.

⁴⁷ TOMKOWICZ 1912, s. 128–134; BOCHNAK 1948, *passim*; SOLARZ 1960, s. 455–461.

⁴⁸ BOCHNAK 1948, s. 122; *Katalog* 1965, s. 36; MIŁOBĘDZKI 1980, s. 115–119; KUCZMAN 1994, *passim*.

odbudowie zamku archiwalnie poświadczony został zespół muratorów i kamieniarzy pracujących pod kierunkiem Trevana. Najbliżej współpracował z nim Giovanni Battista Petrini⁴⁹, odnotowany w aktach cechowych Krakowa w latach 1581–1613, a wymieniony na Wawelu w latach 1602–1603. Wraz z Gasparo Arcanim w 1601 roku (w Krakowie odnotowany w latach 1593–1610) pracowali przy budowie północno-wschodniego narożnika z wieżą Zygmunta III. W rachunkach związanych z opisywaną budową wymienieni zostali również murarze Stefan Brzeski (1602), Jędrzej Gawronek (1602), Wojciech Głazik (1602) i Matys Świątek (1602–1603). Kamieniarkę wykonał *lapicyda* i rzeźbiarz z Mediolanu – Ambroży Meazzi⁵⁰. Archiwalnie poświadczone jest jego autorstwo kominka z marmuru chęcińskiego w sali tronowej oraz „pokładanie wschodu i odrzwi”, co wskazywałoby na montażowe prace kamieniarskie i rzeźbiarskie przy schodach Senatorskich oraz portalach. Znaczna skala prac kamieniarskich wskazuje, że zespół lapicydów musiał być większy – prace kamieniarskie wykonywał choćby Petrini⁵¹.

Dekoracje sztukateryjne powstały w latach 1601–1603, a wykonawcą był sztuka-
tor Jan (Giovanni?) Włoch⁵². W kontekście wykonywanych stropów jako jednego z wykonawców źródła wymieniają „S.R.M. scultora i Króla JMci snicarza”, Jana Kluga (Kluge) aktywnego później również w Warszawie na Zamku Królewskim⁵³. Niestety nie dysponujemy opisami wyglądu stropów, spłonęły bowiem całkowicie w 1702 roku.

Obrazy do nich wykonał sprowadzony z Wenecji w 1598 roku Tommaso Dolabella⁵⁴. Między 1599 a około 1602 rokiem ten znakomity malarz wenecki pracował na Wawelu, a wcześniej działał w warsztacie uznanego malarza Antonio Vassilacchiego zwanego Aliense. Drugim odnotowanym malarzem pracującym wówczas na Wawelu był Kasper Kurcz.

Idea architectonica Scamozziego jako koncepcja odbudowy Wawelu?

Badacze podejmujący temat wazowskiej odbudowy Wawelu nie mają wątpliwości, że koncepcja architektoniczna oraz stylistyka dekoracji nie była wcześniej obecna w Polsce. Paradne, tunelowe schody, uszakowe portale, sklepienia klasztorno-zwierciadlane i stiukowa dekoracja, ascetyczna forma elewacji ujętej wieżami

49 MIKOCCA-RACHUBOWA 2003, s. 53–54.

50 TOMKOWICZ 1912, s. 90–97; SOLARZ 1960, s. 455–462; KUCZMAN 2011, s. 58; WARDZYŃSKI 2015, s. X.

51 KURZEJ 2012, s. 326.

52 *Ibidem*, s. 326–327.

53 TOMKOWICZ 1912, s. 227.

54 TOMKIEWICZ 1959, *passim*; ŻMUDZIŃSKI 2020, s. 79.

pojawiają się na zamku krakowskim po raz pierwszy i wyróżniają się znaczną odrębnością koncepcji od tego, co realizowano dotychczas w Rzeczypospolitej – a jednocześnie stanowią nowość w Europie Północnej.

W stylistyce portali, dekoracji sztukatorskiej czy architektury schodów widoczne jest specyficzne połączenie filigranowego opracowania detalu o genezie północnowłoskiej (wolutki, kartusze, esownice) ze stabilnymi, weneckimi strukturami klasycznymi spod znaku Palladia i Scamozziego.

Poświadczona archiwalnie aktywność budowlana Trevana w odbudowie zderminowała opinię badaczy, że był on nie tylko jego technicznym wykonawcą-nadzorcą, ale również autorem projektu realizacyjnego. Niestety słabo znana jest jego biografia, z której wynika, że pochodził z Lugano, a w Krakowie odnotowany został od 1599 roku, gdy zaczął prowadzić prace na Wawelu. Jeśli byłby autorem projektu, musiałby odbyć praktykę budowlaną w Wenecji i Veneto. Zważywszy na charakter aktywności budowlanej na terenie Krakowa, należy go uznać za postać wyróżniającą się w ówczesnym środowisku krakowskim. Niemniej jednak rozważyć należy pogląd, że Trevano był wysoko wykwalifikowanym budowniczym, realizującym projekty koncepcyjne i realizacyjne innych architektów, jak miało to miejsce w kościele św. św. Piotra i Pawła w Krakowie⁵⁵.

Nie ulega wątpliwości, że przed podjęciem prac sformułowana została ogólna koncepcja zaakceptowana przez nowego władcę. Zwraca się uwagę, że duży wpływ miało otoczenie króla, który jako 21-letni monarcha nie posiadał dużej znajomości sztuki, a zarazem oczywiste jest, że musiała ona odpowiadać katolickiej poprawności potrydenckiej. W kontekście doradztwa artystycznego wyróżnia się Mikołaj Wolski, marszałek nadworny (1600–1616), a następnie marszałek wielki koronny (1616–1630). Ukształtowany intelektualnie i politycznie na dworach habsburskich, m.in. cesarza Rudolfa II, posiadał dogłębną znajomość spraw artystycznych, zwłaszcza włoskich. Podobnie druga postać w kręgu króla, mogąca doradzać w sprawach artystycznych – podskarbi koronny Jan Firlej, który miał szerokie kontakty z Włochami i Wenecją⁵⁶. Należy podkreślić, że elekcja Wazy, jego formacja katolicka oraz polityka religijno-personalna warunkowały konieczność sformułowania nowego modelu sztuki, wyrażającego potrydenckie idee. Są to czasy, gdy twórczość manierystyczna straciła siłę oddziaływania na odbiorców. Zrozumiałe,

55 BOCHNAK 1948, s. 97–98.

56 ROLSKA 2009, s. 75–76, 176. Znamstwo i ambicje fundacyjne mieli również inni wysocy dygnitarze czasów początkowego panowania Zygmunta III, m.in. Jan Zamoyski – hetman wielki koronny (1581–1605) i kanclerz (1578–1605); hetman polny koronny Stanisław Żółkiewski (1588–1618); chorąży wielcy: Marek Sobieski (1581–1596) oraz Sebastian Sobieski (1596–1614); koniuszy Kasper Maciejowski (1576–1607) i Krzysztof Zbaraski (1610–1627); krajczy Piotr Opałiński (1588–1600); Jerzy Zbaraski (1612–1619); podkanclerzy Jan Tarnowski (1591–1598), Piotr Tylicki (1598–1605).

że wzorów należało szukać w Rzymie 4. ćwierci XVI wieku, co dokonywało się w architekturze sakralnej. Mimo wszystko w tym czasie wczesnobarokowa koncepcja architektury jeszcze się konstituowała, osiągając dojrzały wymiar na przełomie XVI i XVII wieku w twórczości Carlo Maderny. Wtedy rozpoczęła się ekspansja wczesnobarokowych form poza Rzym, a w Polsce zaistniała dopiero na początku XVII wieku. Przełomowe znaczenie miało przybycie do Warszawy – pracującego wcześniej w warsztacie Maderny – Matteo Castella. Nastąpiło to już po odbudowie Wawelu. W końcu XVI wieku ośrodkiem rozwijającym intensywny transfer artystów północnowłoskich z Lombardii (Mediolan) i *Svizzera italiana* (Como, Ticino, Lugano), skąd wędrowali oni za Alpy, do Austrii, Niemiec, Czech i Polski, była Wenecja. Z Najjaśniejszą Serenissimą łączyły Rzeczpospolitą szczególnie intensywne relacje gospodarcze i artystyczne, o czym była mowa na początku i co przybliży istniejąca, bogata literatura⁵⁷.

Sztuka powstająca w Wenecji „miała *imprimatur*” papieży, co w ówczesnej sytuacji wojującego katolicyzmu posiadało zasadnicze znaczenie, pozwalało bowiem obsługiwać katolickie dwory Habsburgów w Grazu, Innsbrucku, Pradze, arcybiskupów w Salzburgu, Wittelsbachów w Monachium, Pfalz-Neuburg w Neuburgu an der Donau. W okresie przejściowym prowadziło to do specyficznego łączenia form opartych na klasycznej tradycji weneckiej, zdefiniowanej przez Palladia i Scamozziego, z lombardzką dekoracyjnością – a jednocześnie coraz silniejszy wpływ wywierały wczesnobarokowe tendencje rzymskie.

Reprezentatywnym przykładem eksperymentu architektoniczno-artystycznego w tym czasie jest Salzburg, gdzie wojujący reformator katolicyzmu, arcybiskup von Reichenau, w latach 1588–1612 sprowadził architektów (m.in. Scamozziego), murarzy, rzeźbiarzy, sztukatorów i malarzy do zmodernizowania i udekorowania rezydencji.

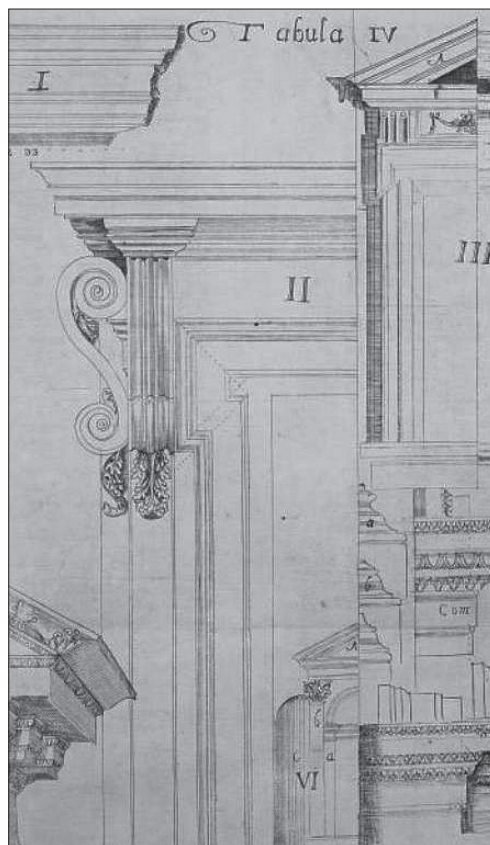
W kontekście poszukiwań twórcy-architekta, który mógłby zdefiniować projekt koncepcyjny rezydencji na Wawelu, uwagę zwraca Vincenzo Scamozzi. Przedstawione wyżej bliskie kontakty z dworem królewskim i polskimi elitami poparte są jednocześnie kilkoma wizytami, z których jedna, około 1598 roku, mogła wiązać się z przygotowaniem koncepcji odbudowy skrzydła zamku. Zaprojektowanie okazałych i reprezentacyjnych schodów, zastosowanie sklepień klasztorno-zwierciadlanych, uszakowych portali (il. 33) czy ramowych stropów wpisywało się w szeroki repertuar architektoniczny mistrza z Wenecji.

Uzasadnienia wczesnobarokowych, rzymskich reminiscencji w twórczości Scamozziego szukać należałoby ewentualnie w znajomości sztuki stolicy Italii. W Wiecznym Mieście architekt przybywał dłuższy czas (październik 1578 – maj 1580), studiując m.in. w jezuickim Collegio Romano.

57 *Italia* 1967, *passim*; KOWALCZYK 1974, s. 113–128; TYGIELSKI 2005, *passim*.

Koncepcja dekoracji sztukateriami sklepień klasztorno-zwierciadlanych wywodziła się z północnych Włoch, a transmisja do Europy Środkowej odbywała się poprzez Wenecję. Konstrukcję tego typu sklepienia, jak i technologię dekoracji stiukowej Scamozzi znał doskonale, bo pojawia się ona niemal na wszystkich jego projektach publikowanych w *L'idea dell'architettura universale*. Podobnie ze stropami ramowymi powszechnymi w tym mieście – wspomnieć można choćby o najbardziej okazałym ze spoje w Palazzo Ducale (1570–1578) – po raz pierwszy w Polsce pojawiającymi się na Wawelu i na zamku warszawskim⁵⁸, nie licząc oczywiście Gdańska. Podobny typ dekoracji wnętrza zaprojektował Scamozzi w Sali Karabinierów pałacu arcybiskupiego w Salzburgu (zdobienia niezachowane). Przypomnijmy, że Wenecjanin swoją karierę zaczynał w warsztacie jako snycerz i stolarz.

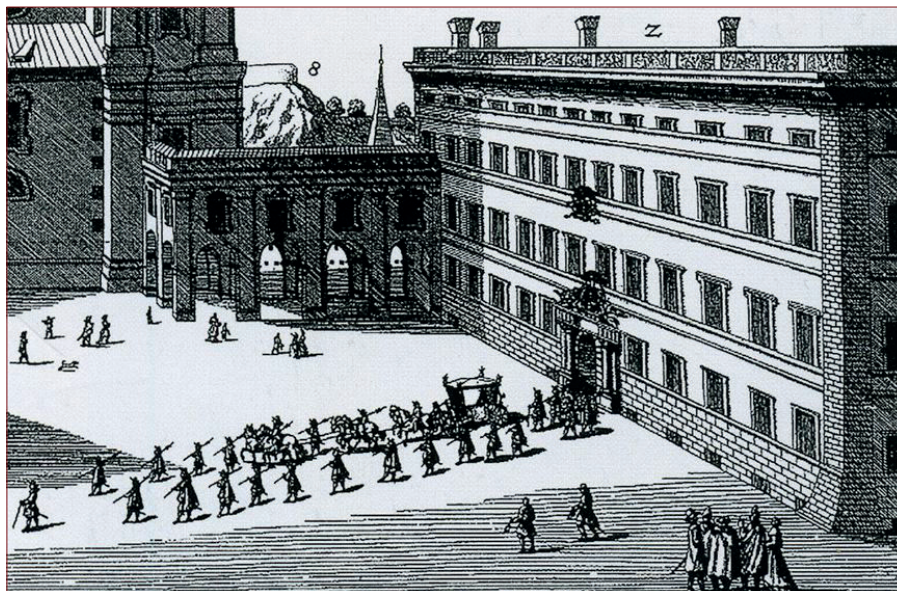
W twórczości Scamozziego można dopatrywać się też genezy ascetycznej formy elewacji ujętej dwiema wieżami. Bliższe przyjrzenie się architekturze Włocha wskazuje, że projektuje on elewacje w dwóch wariantach. Preferuje artykulację porządkową, ale jednocześnie liczne wille i budynki użyteczności publicznej posiadają ascetyczne elewacje, skromny detal, pozbawione artykulacji porządkowej. Przykładem może być projektowany przez Scamozziego pałac arcybiskupa Wolfa Dietricha von Raitenau w Salzburgu, o płaskiej elewacji zamkniętej narożnymi boniowaniami (il. 34). Architekt z Vincenzy znał doskonale wczesnobarokową architekturę Rzymu, bo przebywał tam między październikiem 1578 a majem 1580 roku, studiując antyczne budowle w związku z przygotowywanym wydawnictwem⁵⁹.



33. V. Scamozzi, projekt portali; za: KOWALCZYK 1998

58 LILEYKO 1984, *passim*; LEWICKI 1995, s. 98–101.

59 KRONTHALER 2018, s. 297.



34. Salzburg, pałac arcybiskupa Wolfa Dietricha von Raitenau; za: KARLSEN 2016

Bibliografia

Źródła drukowane

SCAMOZZI 1583 – Vincenzo Scamozzi, *Discorsi sopra l'antichità di Roma*, Venezia 1583.

SCAMOZZI 1615 – Vincenzo Scamozzi, *L'idea dell'architettura universal*, Venezia 1615.

TEMANZA 1778 – Tommaso Temanza, *Vita dei più celebri architetti e scultori veneziani nel secolo decimosesto*, Venezia 1778.

Opracowania

ANUSIK 2016 – Zbigniew Anusik, *Księżęta Jerzy i Krzysztof Zbarascy wobec problemów południowo-wschodniego pogranicza Rzeczypospolitej w drugim i trzecim dziesięcioleciu XVII wieku*, „Przegląd Nauk Historycznych” 2016, t. 15, nr 2, s. 127–189.

BANACH 1977 – Jerzy Banach, *Ikonografia Wawelu*, t. 2, Kraków 1977.

BARBIERI 1951 – Franco Barbieri, *Vincenzo Scamozzi*, Vicenza 1952.

BARBIERI/BELTRAMINI 2003 – Franco Barbieri, Guido Beltramini, *Vincenzo Scamozzi 1548–1616. Exhibition catalogue (Vicenza, September 2003–January 2004)*, Venice 2003.

BOCHNAK 1948 – Adam Bochnak, *Kościół śś. Piotra i Pawła w Krakowie i jego rzymski pierwowzór oraz architekt królewski Jan Trevano*, „Prace Komisji Historii Sztuki” 1948, t. 9, s. 89–135.

- CHMIEL 1913 – Adam Chmiel, *Teka Grona Konserwatorów Galicji Zachodniej. T. 5, Wawel. Tom II. Materiały archiwalne do budowy zamku*, Kraków 1913.
- CHROŚCICKI 1983 – Juliusz A. Chrościcki, *Sztuka i polityka. Funkcje propagandowe sztuki w epoce Wazów 1587–1668*, Warszawa 1983.
- CIAMPI 1831 – Sebastiano Ciampi, *Viaggio in Polonia*, Firenze 1831.
- CICOĞNA 1842 – Emmanuele Antonio Cicogna, *Delle Inscrizioni Veneziane. Vol. V, Venezia* 1842.
- CZOŁOWSKI/JANUSZ 1926 – Aleksander Czołowski, Bohdan Janusz, *Przeszłość i zabytki województwa tarnopolskiego*, Tarnopol 1926.
- DETTLOFF/FABIAŃSKI/FISCHIGER 2005 – Paweł Dettloff, Marcin Fabiański, Andrzej Fischiger, *Zamek Królewski na Wawelu. Sto lat odnowy (1905–2005)*, Kraków 2005.
- Der Dom* 1959 – *Der Dom zu Salzburg. Symbol und Wirklichkeit*, Salzburg 1959.
- DONIN 1948 – Richard Donin, *Vincenzo Scamozzi und der Einfluss Venedigs auf die Salzburger Architektur*, Innsbruck 1948.
- FABIAŃSKI 2017 – Marcin Fabiański, *Zamek Zygmunta I na Wawelu. Architektura – dekompozycja architektoniczna – funkcje*, Kraków 2017.
- FABIAŃSKI/FISCHIGER 2009 – Marcin Fabiański, Andrzej Fischiger, *Dzieje budowy renesansowego Zamku na Wawelu*, Kraków 2009.
- FIRLET/PIANOWSKI 1987 – Janusz Firlet, Zbigniew Pianowski, *Badania weryfikacyjne przed północną elewacją pałacu królewskiego na Wawelu 1985 r. Problem wczesnośredniowiecznej rezydencji książęcej*, „Sprawozdania Archeologiczne” 1987, t. 39, s. 251–259.
- FIRLET/PIANOWSKI 2000 – Janusz Firlet, Zbigniew Pianowski, *Przemiany architektury rezydencji monarszej oraz katedry na Wawelu w świetle nowych badań*, „Kwartalnik Architektury i Urbanistyki” 2000, t. 44, z. 4, s. 207–237.
- FIRLET/PIANOWSKI 2005 – Janusz Firlet, Zbigniew Pianowski, *Turris antiqua fracta. Problem tzw. wieży Łokietkowej na Wawelu*, „Archaeologia Historica Polona” 2005, t. 15, nr 1, s. 139–147.
- FRANZ 1999 – Rainald Franz, *Vincenzo Scamozzi (1548–1616). Der Nachfolger und Vollender Palladios*, Petersberg 1999.
- FRYCZ 1975 – Jerzy Frycz, *Restauracja i konserwacja zabytków architektury w Polsce w latach 1795–1818*, Warszawa 1975.
- Glossarium 1985 – *Glossarium artis. Wörterbuch zur Kunst. Dictionnaire de termes d'art. Dictionary of the terms. Treppen. Escaliers. Staircases*, München 1985.
- GRABOWSKI 1854 – Ambroży Grabowski, *Skarbniczka naszej archeologii*, Lipsk 1854.
- HIBBARD 1962 – Howard Hibbard, *The Palazzo Borghese*, Rome 1962.
- Italia 1967 – *Italia, Venezia e Polonia tra Umanesimo e Rinascimento*, red. Mieczysław Brahmer, Wrocław–Warszawa–Kraków 1967.
- JANICKI 2022 – Kamil Janicki, *Wawel. Biografia*, Kraków 2022.
- JUFFINGER 2009 – Roswitha Juffinger, *Die Salzburger Residenz 1587–1727. Vision und Realität*, „Österreichische Zeitschrift für Kunst und Denkmalpflege” 2009, z. 1/2, s. 8–14.
- KARLSEN 2016 – Anna Karlsen, *Das mitteleuropäische Treppenhaus des 17. Und 18. Jahrhunderts als Schaubühne repräsentativer Inszenierung. Architektur, künstlerische Ausstattung und Rezeption*, Petersberg 2016.
- Katalog 1965 – *Katalog zabytków sztuki w Polsce. T. 4. Miasto Kraków. Cz. 1. Wawel*, Warszawa 1965.

- KĄSINOWSKI 1974 – Antoni Kąsinowski, *Prace budowlane na Zamku Królewskim w Warszawie w świetle rachunków z lat 1569–1572*, [w:] *Studia Warszawskie*, t. 20: Warszawa XVI–XVII wieku, red. Alina Wawrzyńczyk, Warszawa 1974, z. 1, s. 65–107.
- KĄSINOWSKI 2001 – Antoni Kąsinowski, *Zamek Warszawski a badania architektoniczne. Restytucja Zamku Królewskiego w Warszawie*, [w:] *Restytucja Zamku Królewskiego w Warszawie*, red. Tadeusz Polak, Warszawa 2001, s. 56–75.
- KOWALCZYK 1974 – Jerzy Kowalczyk, *Kontakty Polaków z artystami i sztuką Wenecji na przełomie XVI i XVII w.*, [w:] *Sztuka około roku 1600*, red. Teresa Hrankowska, Warszawa 1974, s. 113–128.
- KOWALCZYK 1998 – Jerzy Kowalczyk, *Vincenzo Scamozziego związki z Polską*, „Kwartalnik Architektury i Urbanistyki” 1998, t. 43, z. 1, s. 145–157.
- KÖNIG 1959 – Anton König, *Geschichte und Geschehnisse der Salzburger Dome*, [w:] *Der Dom zu Salzburg. Symbol und Wirklichkeit*, Salzburg 1959, s. 73–85.
- KRONTHALER 2018 – Helmut Kronthaler, *Scamozzi Vincenzo*, „*De Gruyter. Allgemeines Künstler-Lexikon*” 2018, t. 101, s. 297–301.
- KRÓL 1926 – Aleksander Król, *Zamek Królewski w Warszawie*, Warszawa 1926.
- KUCZMAN 1994 – Kazimierz Kuczman, *Przełom wawelski*, [w:] *Sztuka XVII wieku w Polsce*, red. Teresa Hrankowska, Warszawa 1994, s. 163–176.
- KUCZMAN 2011 – Kazimierz Kuczman, *O wawelskich stropach ramowych*, [w:] *Architektura znaczeń. Studia ofiarowane prof. Zbigniewowi Bani w 65. rocznicę urodzin i 40-lecie pracy dydaktycznej*, red. Anna S. Czyż, Janusz Nowiński, Marta Wiraszka, Warszawa 2011, s. 56–63.
- KURZEJ 2012 – Michał Kurzej, *Siedemnastowieczne sztukaterie w Małopolsce*, Kraków 2012.
- LAUTERBACH 1916 – Alfred Lauterbach, *Siedziby królewskie w Warszawie*, Warszawa 1916.
- LAUTERBACH 1925 – Alfred Lauterbach, *Warszawa*, Warszawa 1925.
- Le relazioni* 1862 – *Le relazioni degli ambasciatori veneti al Senato durante il secolo Dodicesimo sesto raccolte et illustrate*, Serie I, vol. VI, oprac. Eugenio Albèri, Firenze 1862.
- LEITSCH 1976 – Walter Leitsch, *Trzy teksty źródłowe z lat 1592, 1593 i 1635 do dziejów Zamku Królewskiego w Warszawie*, „*Rocznik Warszawski*” 1976, t. 14, s. 279–290.
- LEITSCH 1978 – Walter Leitsch, *Der Brand im Wawel am 29. Jänner 1595*, „*Studia do Dziejów Wawelu*” 1978, t. 4, s. 245–253; [Walther Leitsch, *Pożar na Wawelu 29 stycznia 1595 roku*, „*Studia do Dziejów Wawelu*” 1978, t. 4, s. 254–260].
- LEITSCH 1999 – Walter Leitsch, *Finanse i działalność budowlana dworu królewskiego w latach 1626–1629 / Finanzen und Bautätigkeit des Warschauer Königshofes in den Jahren 1626–1629*, Warszawa 1999.
- LEWICKI 1995 – Jakub Lewicki, *Stropy ramowe w Polsce. Część 1*, „*Kwartalnik Architektury i Urbanistyki*” 1995, t. 40, s. 95–110.
- LILEYKO 1984 – Jerzy Lileyko, *Zamek Warszawski. Rezydencja królewska i siedziba władz Rzeczypospolitej 1569–1763*, Wrocław–Warszawa–Kraków 1984.
- ŁOZA 1954 – Stanisław Łoza, *Architekci i budowniczowie w Polsce*, Warszawa 1954.
- MAJEWSKI 1993 – Alfred Majewski, *The Wawel. Its History and Conservations*, Warszawa 1993.
- MAŃKOWSKI 1952 – Tadeusz Mańkowski, *Dzieje wnętrza wawelskich*, Warszawa 1952.
- MIKOCKA-RACHUBOWA 2003 – Katarzyna Mikocka-Rachubowa, *Petrini Giovanni Battista*, „*Słownik artystów polskich*” 2003, t. 7, s. 53–54.

- MIŁOBĘDZKI 1956 – Adam Miłobędzki, *Tajemnica zamku w Zbarażu*, „Kwartalnik Architektury i Urbanistyki” 1956, t. I, z. 4, s. 370–379.
- MIŁOBĘDZKI 1960 – Adam Miłobędzki, *Projekty zamków Zygmunta III w archiwum Tylmana van Gameren*, „Biuletyn Historii Sztuki” 1960, t. 22, nr 4, s. 365–370.
- MIŁOBĘDZKI 1980 – Adam Miłobędzki, *Architektura polska XVII wieku*, Warszawa 1980.
- MOSSAKOWSKI 2013 – Stanisław Mossakowski, *Rezydencja królewska na Wawelu w czasach Zygmunta Starego. Program użytkowy i ceremonialny*, Warszawa 2013.
- MOSSAKOWSKI 2015 – Stanisław Mossakowski, *Pałac królewski Zygmunta I na Wawelu jako dzieło renesansowe*, Warszawa 2015.
- MOSSAKOWSKI 2021 – Stanisław Mossakowski, *Pałac królewski na Wawelu w czasach Zygmunta Starego. Cztery studia*, Warszawa 2021.
- MUCANTE 2014 – Giovanni Paolo Mucante, *Opis podróży w postaci dziennika zawierającego wszystkie wydarzenia, które przydarzyły się, zwłaszcza w materii uroczystości, tak w czasie drogi, jak i w Krakowie i Warszawie jego Eminencji Henrykowi kardynałowi Caetano legatowi papieskiemu na dworze Najjaśniejszego Króla w Królestwie Polskim*, [w:] *Autorzy Złotego Wieku o kulturze i sztuce na Wawelu. Antologia tekstów 1518–1617*, oprac. Marcin Fabiański, Michał Kurzej, Kraków 2014, s. 206–217.
- MUNARI 1996 – Nadia Munari, *Vincenzo Scamozzi*, [w:] *The Dictionary of Art*, t. 28, red. Jane Turner, New York 1996, s. 30–33.
- NIEMCEWICZ 1822 – Julian Ursyn Niemcewicz, *Zbiór pamiętników historycznych o dawnej Polsce*, Warszawa 1822.
- OSIECKA-SAMSONOWICZ 2016 – Hanna Osiecka-Samsonowicz, *Rodonto (Radondo, Radundo, Rotondo) Giacomo (Jacobus, Jakub)*, [w:] *Słownik architektów i budowniczych środowiska warszawskiego XV–XVIII wieku*, red. Paweł Migasiewicz, Hanna Osiecka-Samsonowicz, Jakub Sito, Warszawa 2016, s. 391–393.
- PALLUSCHINI 1935 – Rodolfo Palluschini, *Scamozzi Vincenzo*, [w:] *Allgemeines Lexikon der bildenden Künstler. Von der Antike bis zur Gegenwart*, t. 29, red. Ulrich Thieme, Leipzig 1935, s. 525.
- PIANOWSKI 1991 – Zbigniew Pianowski, *Wawel obronny. Zarys przemian fortyfikacji grodu i zamku krakowskiego w. IX–XIX*, Kraków 1991.
- PIANOWSKI 1998 – Zbigniew Pianowski, *Zygmunt czy Aleksander? O początkach gotycko-renesansowego pałacu na Wawelu*, [w:] *Festina lente. Prace ofiarowane Andrzejowi Fiszingerowi w siedemdziesiątą rocznicę urodzin*, red. Dariusz Nowacki, Magdalena Piwocka, Kraków 1998, s. 49–66.
- Podróż 1977 – Podróż królewicza Władysława Wazy do krajów Europy Zachodniej w latach 1625–1625 w świetle ówczesnych relacji*, oprac. Adam Przyboś, Kraków 1977.
- ROLSKA 2009 – Irena Rolska, *Firlejowie Leopardzi. Studia nad patronatem i fundacjami artystycznymi w XVI–XVII wieku*, Lublin 2009.
- RUTKOWSKI 1992 – Henryk Rutkowski, *Jakub Rodondo, budowniczy zamku Zygmunta III w Warszawie*, [w:] *Biedni i bogaci. Studia z dziejów społeczeństwa i kultury ofiarowane Bronisławowi Geremkowi w sześćdziesiątą rocznicę urodzin*, red. Maurice Aymard, Anna Kiżys, Warszawa 1992, s. 377–384.
- SCHLEGEL 1987 – Walter Schlegel, *Beiträge zur Baugeschichte von Residenz*, [w:] *Fürstbischof Wolf Dietrich von Raitenau. Gründer des barocken Salzburg. Ausstellungskatalog 4. Salzburger Landesaustellung*, red. Ulrike Engelsberger, Franz Wagner, Salzburg 1987, s. 207–213.

- SCHLEGEL 2009 – Walter Schlegel, *Baumassnahmen des fürsterzbischofs Wolf Dietrich von Raitenau (1587–1612)*, „Österreichische Zeitschrift für Kunst und Denkmalpflege” 2009, t. 63, z. 1–2, s. 27–52.
- SCOLARI 1837 – Filippo Scolari, *Della vita e delle opera dell'architetto Vincenzo Scamozzi commentario. Giuntevi le notizie di Andrea Palladio, All'insigne Pontificia Accademia di San Luca in Roma. Di cui gli antichi e moderni fasti soli ne avanzano. La gloria immortale questi studj frutto di venerazione e di riconoscenza Filippo Scolari ossequiosamente tributa*, Treviso 1837.
- SKOWRON 1990 – Ryszard Skowron, *Kalendarium dziejów Wawelu do roku 1905*, Kraków 1990.
- SKÓREWICZ 1924 – Kazimierz Skórewicz, *Zamek Królewski w Warszawie*, Kraków 1924.
- SOLARZ 1960 – Olga Solarz, *Nieznane źródło do historii przebudowy Pałacu Wawelskiego za panowania Zygmunta III Wazy*, „Studia do Dziejów Wawelu” 1960, t. 2, s. 445–461.
- STĘPIEŃ 1987 – Piotr Stępień, *Konserwacja kamiennego detalu architektonicznego Zamku na Wawelu: prace w latach 1984–1986*, „Ochrona Zabytków” 1987, t. 40, nr 4 (159), s. 304–312.
- STĘPIEŃ 1989 – Piotr Stępień, *Konserwacja kamiennego detalu architektonicznego Zamku na Wawelu: prace w latach 1986–1988*, „Ochrona Zabytków” 1989, t. 42, nr 2 (165), s. 153–159.
- STĘPIEŃ 1998 – Piotr Stępień, *Z kroniki konserwatorskiej Wawelu. Prace przy bramie tzw. Wazów, [w:] Festina lente. Prace ofiarowane Andrzejowi Fiszingerowi w siedemdziesiątą rocznicę urodzin*, red. Dariusz Nowacki, Magdalena Piwocka, Kraków 1998, s. 113–120.
- STĘPIEŃ 2000/2001 – Piotr Stępień, *Badania architektoniczne elewacji Zamku na Wawelu*, „Studia Waweliana” 2000/2001, t. 9/10, s. 129–191.
- Strategien 2011 – *Strategien der Macht. Hof und Residenz in Salzburg um 1600 – Architektur, Repräsentation und Verwaltung unter Fürsterzbischof Wolf Dietrich von Raitenau 1587 bis 1611/12*, red. Gerhard Ammerer, Ingonda Hanneschläger, Salzburg 2011.
- TOMKIEWICZ 1959 – Władysław Tomkiewicz, *Dolabella*, Warszawa 1959.
- TOMKIEWICZ 1961 – Władysław Tomkiewicz, *Budowa Zamku Królewskiego w Warszawie za panowania Zygmunta III*, „Rocznik Warszawski” 1961, t. 2, s. 5–34.
- TOMKOWICZ 1908 – Stanisław Tomkowicz, *Teka Grona Konserwatorów Galicji Zachodniej. T. 4. Wawel I. Zabudowania Wawelu i ich dzieje*, Kraków 1908.
- TOMKOWICZ 1912 – Stanisław Tomkowicz, *Przyczyunki do historii kultury Krakowa w pierwszej połowie XVII w.*, Lwów 1912.
- TORBUS 2014 – Tomasz Torbus, *Das Königsschloss in Krakau und die Residenzarchitektur unter den Jagiellonen in Polen und Litauen (1499–1548). Baugeschichtem, Funktion, Rezeption*, Ostfildern 2014.
- TYGIELSKI 2005 – Wojciech Tygielski, *Włosi w Polsce XVI–XVII wieku. Utracona szansa na modernizację*, Warszawa 2005.
- Venezia 1965 – *Venezia e la Polonia nei secoli dal XVII al XIX. Atti del Convegno (Venezia, 28 maggio – 2 giugno 1963)*, red. Luigi Cini, Venezia 1965.
- WALDERDORFF 2010 – Imma Walderdorff, *Die fürsterzbischöfliche Residenz in Salzburg unter Fürsterzbischof Hieronymus Graf Colloredo (1772–1803/1812), Kunst im Dienste der Aufklärung?*, Wien 2010, mps, Universität Wien.

- WARDZYŃSKI 2015 – Michał Wardzyński, *Marmur i alabaster w rzeźbie i małej architekturze Rzeczypospolitej. Studium historyczno-materiałoznawcze przemian tradycji artystycznych od XVI do początku XVIII wieku*, Warszawa 2015.
- WITTKOWER 1953 – Rudolf Wittkower, *Vincenzo Scamozzi*, „Burlington Magazine” 1953, t. 95 (602), s. 171–175.
- WREDE 2013 – Marek Wrede, *Rozbudowa Zamku Królewskiego w Warszawie przez Zygmunta III*, Warszawa 2013.
- ŻMUDZIŃSKI 2020 – Jerzy Żmudziński, *Dolabella. Wenecki malarz Wazów. Katalog wystawy*, Warszawa 2020.