

Miroslaw Płonka

Instytut Historii i Archiwistyki
Uniwersytet Pedagogiczny im. Komisji Edukacji Narodowej w Krakowie <https://orcid.org/0000-0002-3806-1146>

Nowy Zebrzydów – przykład miasta kalwaryjnego położonego w cieniu symbolicznego Miasta Świętego

Nowy Zebrzydów – an example of a Calvary city located in the shadow of the symbolic Holy City

Streszczenie: Pośród wszystkich typów nowożytnych miast polskich osady leżące w cieniu kompleksów kalwaryjnych zostały nazwane zbiorczo miasteczkami kalwaryjnymi. Zaliczany do tej grupy najstarszy przykład – Zebrzydów vel Nowy Zebrzydów (ob. Kalwaria Zebrzydowska) – był miastem prywatnym, stanowiącym zaplecze dla znacznie większego od siebie miasta symbolicznego, którym była skopiowana na ziemiach starostwa lanckorońskiego i barwałdzkiego za traktatem Christiana van Adrichema Jeruzolima. Budowa polskiej Ziemi Świętej naruszyła jednak dotychczasowe zasady lokacji miast. Już w pierwszych latach wznoszenia kaplic pojawił się ogromny problem, ponieważ pod budowę kompleksu Mikołaj Zebrzydowski oddał najlepsze ziemie chłopów z okolicznych królewskich Stronia i Leśnicy. W związku z głodem chłopcy zmuszeni byli do przymusowej migracji, m.in. do Zebrzydowa, w którym niedługo potem tworzyli stan mieszczański. Wraz z ich pojawieniem się w mieście zaszczerpiono kulturę uprawiania ziemi, która obok handlu dewocjonaliami i obsługi pielgrzymów stanowiła główny dochód mieszczan. Do tego lokowane przez Mikołaja, a później jego syna Jana miasto miało być „godne” Miasta Świętego. Zabroniono więc wypasu zwierząt hodowlanych w obszarze Jeruzolimy, nakazano należyte święcie w mieście uroczystości kościelne, a także zakazano osiedlania się tu Żydom oraz heretykom. Celem artykułu jest doprecyzowanie definicji miasteczka kalwaryjnego na przykładzie Zebrzydowa, uwzględniając dodatkowo m.in. ideowe znaczenie tego typu ośrodka jako miasta czysto katolickiego.

Słowa kluczowe: Kalwaria Zebrzydowska; Mikołaj Zebrzydowski; Zebrzydów; miasteczko kalwaryjne

Abstract: Among all types of modern Polish cities, the settlements lying in the shadow of the Calvary complexes were collectively called Calvary towns. The oldest example included in this group – Zebrzydów aka Nowy Zebrzydów (today Kalwaria Zebrzydowska) – was a private town, providing a base for a much larger symbolic city, which was Jerusalem copied after Christian van Adrichem's treatise, in the lands of Lanckorona and Barwałd eldership. The construction of the Polish Holy Land, however, violated the existing rules for the location of cities. Already in the first years of erecting the chapels, huge problem arose, because Mikołaj Zebrzydowski gave the best

lands of peasants from the surrounding royal lands - Stronie and Leśnica to the construction of the complex. Due to hunger, the peasants were forced to migrate, e.g. to Zebrzydów, where they soon formed the middle class. With their appearance in the city, the cultivation of land was instilled in the city, which, apart from trading devotional items and serving pilgrims, constituted the main income of the townspeople. In addition, the city located by Mikołaj, and later by his son Jan, was to be "worthy" of the Holy City. Therefore, it was forbidden to graze livestock in the area of Jerusalem, it was ordered to properly celebrate church ceremonies in the city, and Jews and heretics were forbidden to settle there. The aim of the article is to clarify the definition of a Calvary town on the example of Zebrzydów, additionally taking into account, inter alia, the ideological importance of this type of center as a purely Catholic city.

Keywords: Kalwaria Zebrzydowska; Mikołaj Zebrzydowski; Zebrzydów (city); Calvary town

Maria Bogucka i Henryk Samsonowicz, dokonując typologii miast na podstawie kryterium własnościowo-prawnego i funkcji, wydzielili specjalną grupę, którą nazwali miasteczkami kalwaryjnymi¹. Były to niewielkie ośrodki o specjalnym profilu, które istniały przede wszystkim w celu obsługi kościołów oraz kaplic kalwaryjnych i jako baza noclegowa dla pielgrzymów. Definicja ta nie obejmuje jednak ośrodków wiejskich, które również powstawały przy kompleksach. Stąd Elżbieta Biłska-Wodecka nazwała wszystkie tego typu osady osiedlami kalwaryjnymi, z uwagi na główne kryterium ich wydzielenia, którym była obsługa ruchu pątniczego².

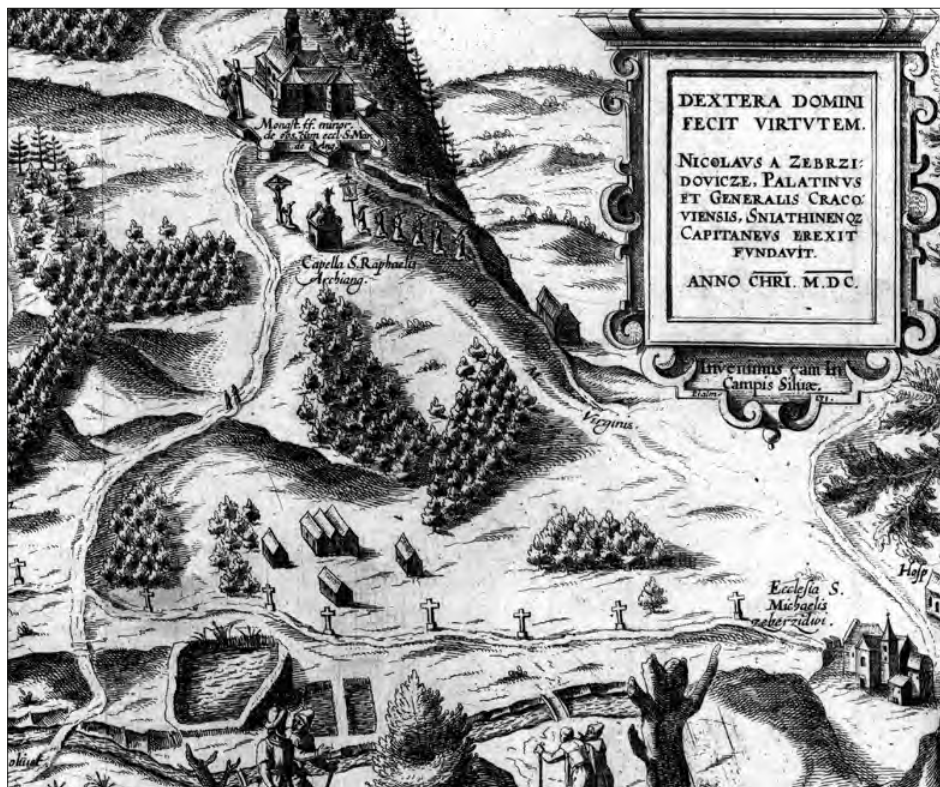
Nie zostało bowiem jasno określone, czy miasteczkiem kalwaryjnym jest to osiedle, w którym w ogóle jest kalwaria, czy też nazwa obejmuje te osady, które zostały założone jako „skutek wtórny” istnienia kalwarii. W każdym przypadku kalwaria, jako ośrodek kultu religijnego, była uważana za pewnego rodzaju inwestycję gospodarczą, która poprzez ściągnięcie większej grupy ludzi miała ożywić lokalny rynek

– tłumaczyła przyjętą nomenklaturę³. Jednak nie wszystkie jednostki osadnicze istniejące przy kompleksach kalwaryjnych można nazwać osiedlami. Zebrzydów (zwany też w 1631 roku Nowym Zebrzydowem, pod koniec XVII wieku Zebrzydowem mniejszym, obecnie – Kalwaria Zebrzydowska) jest najstarszym miasteczkiem kalwaryjnym, powstałym dość spontanicznie i bezplanowo. Miasto lokowano wzdłuż drogi łączącej klasztor Bernardynów z Zebrzydowicami. Bernardyn Hieronim Eugeniusz Wyczawski w monografii kompleksu kalwaryjnego podał rok 1617 jako datę lokacji Nowego Zebrzydowa, jednak bez żadnej dokumentacji

1 | BOGUCKA/SAMSONOWICZ 1986, s. 406–407.

2 | BIŁSKA 1996, s. 201–220.

3 | BIŁSKA-WODECKA 2003, s. 104.



1. *Mons Calvariae* – fragment z przedstawieniem zabudowy miejskiej, za: *Civitates* 1617, fot. domena publiczna

źródłowej⁴. Faktem jest, że miasto zostało ufundowane za życia Mikołaja Zebrzydowskiego (zm. 1620), a przed 1617 rokiem, ponieważ zostało przedstawione na grafice *Góry Kalwarii* w *Civitates Orbis Terrarum*, wydanej w tym właśnie roku⁵. W 1631 roku miecznik koronny Jan Zebrzydowski (zm. 1641) zauważył, że miasto Nowy Zebrzydów miało już własne prawa i przywileje⁶. Powodem lokacji Nowego Zebrzydowa był jednak nie tylko ożywiony ruch pątniczy. Jego powstanie (a nade wszystko bolączki z tym związane) pomogły przy zakładaniu kolejnych podobnych ośrodków. Spróbuję zatem odpowiedzieć na pytanie o ważniejsze przyczyny fundacji Nowego Zebrzydowa, jego główne funkcje oraz wskazać unikatowość tej osady w porównaniu do innych miasteczek kalwaryjnych⁷.

4 | WYCZAWSKI 2006, s. 386, 445.

5 | *Mons Calvariae*, [w:] *Civitates Orbis Terrarum*, Kolonia 1617, starodruk w Bibliotece Narodowej, sygn. ZZK 23 592.

6 | GRAFF/WOŁYNIEC/WRÓBEL 2020, s. 138–146.

7 | Dotychczas badacze i autorzy opracowań zwracali uwagę głównie na kompleks kalwaryjny, dostrzegając niejako na marginesie polskiej Jerozolimy miasteczko Nowy Zebrzydów, zob. np. *Kalwarya* 1669; por. MITKOWSKA 1975, s. 157–174; MITKOWSKA 2005, s. 329–335.

Sacrum i profanum (miasto symboliczne i miasteczko kalwaryjne)

W 1609 roku kościółek Ukrzyżowania na górze Żar z wolno stojącego obiektu stał się jednym z wielu elementów składowych założenia krajobrazowo-przestrzennego, przypominającego układem Ziemię Świętą. Na podstawie dzieła Christiana Kruika van Adrichema *Theatrum Terrae Sanctae* matematyk ks. Szczęsny Żebrowski wpisał topografię Jerozolimy w lokalny krajobraz⁸. Projektant tak rozmierzył teren, by relacje pomiędzy kaplicami odpowiadały jerozolimskim prototypom. Podobieństwo terenu ziem dziedzicznych Zebrzydowskich i dzierżonego przez Mikołaja starostwa lanckorońskiego do krajobrazu Ziemi Świętej pozwoliło nazwać górę Żar Golgotą, wzniesienie pod Lanckoroną Górą Oliwną, lekki pagórek Górą Syjon, wzniesienie pod dzisiejszym Pałacem Piłata Górą Moria, a przepływający potok Skawinka – Cedronem⁹.

Mikołaj Zebrzydowski, zakładając pomiędzy Górą Lanckorońską a Żarem polską Jerozolimę, zmienił dotychczasowe zasady lokacji, bo samo miasto symboliczne zupełnie wymykało się panującym regułom¹⁰. Przede wszystkim nie było miastem w dotychczasowym tego słowa znaczeniu. Fundator nie chciał, aby pomiędzy kaplicami osiedlała się okoliczna ludność. Bernardyn Franciszek Dzielowski zanotował w 1669 roku:

Świadczy dziwny barzo i gorący zelus, przeciw miejscu S. Kalwaryjskiemu, które [Mikołaj Zebrzydowski] w takiej chciał mieć uczciwości, że póki żył i na potym żadnego domu pod klasztorem albo karczmy mieć nie chciał, żadnych szynków, kupiectw i kramów, budek, za rzecz nieprzystojną poczytając, miejsce chwale Bożej oddane, swarami, kłamstwem, pijaństwem i inkszemi zbrodniami szpecił i nie uszanować; nawet i to go wielce obchodziło, gdy byłoby ryczące, gęsi, kury około klasztoru widział, ale i około kaplic, gdy tam bywała pasano, wielce się turbował, surowo przykazując i karząc (czego by i teraz ostro doglądać trzeba), aby te miejsca w uczciwości były, po których nabożni ludzie depcą i łaski Bożej szukają. Dlaczego i w zapisie *Fundationis* dołożył, iż taką kondycją to miejsce *in patrimonium* daje S. Franciszkowi i Braci jego, aby im nigdy nie wolno było żadnego domu budować dla siebie i dla gości, choć też pod pretekstem nabożeństwa, gdyż te miejsca naokoło miasto cmentarza chciał mieć i co sam świątobliwie postanowił, to skutkiem samym wykazał

8 | ADRICHOMIUS 1590.

9 | WYCZAŃSKI 2006, s. 92–116.

10 | BOGUĆKA/SAMSONOWICZ 1986, s. 5–17.

lubo z niewygodą swoją, gdy tak wiele gości miewał, których pod górą wolał widzieć, aniżeli tu przy miejscu S. dla jakich rozterków i hałasów¹¹.

Problem polegał jednak na tym, że kompleks kalwaryjny został rozplanowany na ziemiach okolicznych wsi – Zebrzydowic, Bugaja, Stronia i Leśnicy. Do tego dochodziło jeszcze ogromne zainteresowanie kompleksem pątników. Odzwierciedlają je chociażby zapisy testamentowe uczynione już w pierwszych latach sprawowania nabożeństwa drózek kalwaryjskich. Dla przykładu, mieszcza bocheńska Regina Roratkowiczowa odbyła do polskiej Jerozolimy pielgrzymkę i uczestniczyła w jednym z pierwszych nabożeństw drózkowych. Stąd to właśnie opiekującym się kalwarią Bernardynom w testamencie z 1 września 1618 roku poleciła wysłać pieniądze na nabożeństwo żałobne za swoją duszę¹². Wizja wydzielenia *sacrum* od *profanum* wymagała zatem podjęcia dalszych kroków. W konsekwencji Mikołaj Zebrzydowski wraz z budową kompleksu podjął decyzję o lokacji dodatkowego miasta dla chłopów-migrantów i pielgrzymów, „których pod górą wolał widzieć”¹³.

Fundacja polskiej Jerozolimy doprowadziła do upadku okolicznych wsi – głównie Leśnicy i Stronia. Na skutek zabrania najbardziej urodzajnych ziem i zakazu wypasania w obrębie kompleksu bydła w Leśnicy i Stroniu zapanował głód¹⁴. Na pozostałych chłopskich polach – kamienistych, położonych na północnych stokach – rósł zaledwie owies. Poza tym spustoszenie przynosiły wylewy rzeki

11 | *Kalwarya 1669*, s. 105–106. Przy cytowaniu treści źródeł korzystałem z instrukcji wydawniczej Kazimierza Lepszego. Przede wszystkim uwspółcześniłem interpunkcję oraz ortografię, głównie w zakresie znaków diakrytycznych. Postanowiłem również skorygować oczywiste pomyłki pisarskie oraz błędy ortograficzne. Chcąc zachować historyczny charakter tekstu odstąpiłem od modernizacji archaicznego stylu języka źródła, zalecanej przez instrukcję, co jest zgodne z obecnie stosowanymi rozwiązaniami w edytorstwie źródeł historycznych, zob. *Instrukcja wydawnicza 1953*; *I Krakowskie Spotkania Źródłoznawcze 2010*, s. 223–225.

12 | ANKR., sygn. 30/1/0/6.1/57, s. 282–285; testament Reginy Roratkowiczowej z 1 września 1618 roku. Z Bochni i Wieliczki przybywały od 1609 roku prawie dwutysięczne kompanie pielgrzymkowe, co w następujący sposób spuentował bernardyn o. Czesław Bogdalski w swoim opracowaniu: „[...] przypominam sobie zapał proboszczów wiejskich, którzy ze swymi chłopami i mieszczanami, chorągiewami i śpiewem pobożnym bardzo licznie przybywali dla odwiedzenia tych miejsc. Największa grupa pielgrzymkowa przybyła w owym czasie z Wieliczki i Bochni (1609 r.): liczyła ona do dwóch tysięcy osób, samych mężczyzn. Ciągnęli podwójnym szeregiem, niosąc na przedzie chorągwie”, cyt. za: MAROSZEK 2019, s. 14.

13 | Zamysł Mikołaja Zebrzydowskiego wykorzystywali później Bernardyni celem zgromadzenia w rękach zakonu wszystkich nieruchomości na obszarze kompleksu kalwaryjnego. Dla przykładu, przez cały XVIII wiek (od czasu konfliktu z Kazimierzem Czartoryskim) Bernardyni próbowali oczyścić kompleks kalwaryjny z zabudowy prywatnej, odkupując ziemię i budynki z rąk prywatnych, co jednak zakończyło się fiaskiem z powodu braku funduszy, zob. WYCZAWSKI 1947, s. 123–128.

14 | Dotychczas badacze nie zwrócili uwagi na fundację kompleksu na ziemiach leśnickich i strońskich, przez co nie dostrzeżono także znaczenia obu tych miejscowości sprzed fundacji kalwarii, zob. np. LENCZOWSKI 1970, s. 549–559; LENCZOWSKI 1976, s. 191–233; REJMAN/NOWAKOWSKI/MALEC 2019, s. 16–26.

Stryszówki. Zaprorowadzenie przez Mikołaja Zebrzydowskiego fundacji wpłynęło też na wiejską parafię Stryszów, której proboszcz zaczął od początku XVII stulecia notować spadek liczby przychodzących do stryszowskiego kościoła parafian i wydawanego mu z obu wsi mesznego (taczma)¹⁵. W 1687 roku przed biskupem Mikołajem Oborskim toczyła się sprawa o przywrócenie mesznego w poprzedniej wysokości, co jednak okazało się niemożliwe. Przybyli do wsi komisarze przesłuchali świadków, głównie chłopów, którzy zeznali, że Leśnica z największej i najbogatszej wsi zamieniła się w miejscowość niemal całkowicie wyludnioną. Pośród zeznających byli ludzie, którzy przeszli ze swoich ojcowizn do okolicznych miast – Lanckorony i Nowego Zebrzydowa, szukając tam nowego zatrudnienia i źródła dochodów. Nie wszyscy jednak odnaleźli się w rzeczywistości miejskiej, stąd wybierali jeszcze okoliczne wsie: Stryszów, Dąbrówkę, Budzów czy Bugaj.

Wiem, że kaplice kalwaryjskie na leśnickich polach są osadzone i leśniczynie żadnego pożytku nie mają, bo Ojcowie Bernardyni łąki zbierają i osiewają i owszem, kiedy patyk jaki przy granicy utnie leśniczanin, tegoż zaraz do Klasztoru zabierają i wiążą, do kuny wsadzają i pasami bicują albo woły zabierają

– wyznał chłop Błażej Stawowy¹⁶. Na terenie parafii Stryszów utrzymywano wręcz, że pola leśnicze i strońskie „porwane są Panu Bogu”¹⁷. Chłopi co prawda mieszkali blisko Ziemi Świętej, jednak, jak Jakub Łojek, uważali: „[dla tej kalwarii] biedy takiej zażywałem i dla niej też z tej roli wyszedłem”¹⁸.

Idealistyczne plany Mikołaja Zebrzydowskiego wymagały zatem rewizji, bo oczyszczony z *profanum* kompleks prowokował do podjęcia w pierwszej kolejności działań związanych z migrującymi chłopami. Miasto miało służyć za miejsce, gdzie osiedliby się wszyscy posiadający jakąkolwiek własność w obszarze polskiej Jerozolimy. Celem było przekazanie Bernardynom majątków ziemskich i nieruchomości znajdujących się w obrębie kompleksu. Potwierdza to dokument wystawiony 2 października 1640 roku przez Jana Zebrzydowskiego. Właściciel miasta polecał, aby

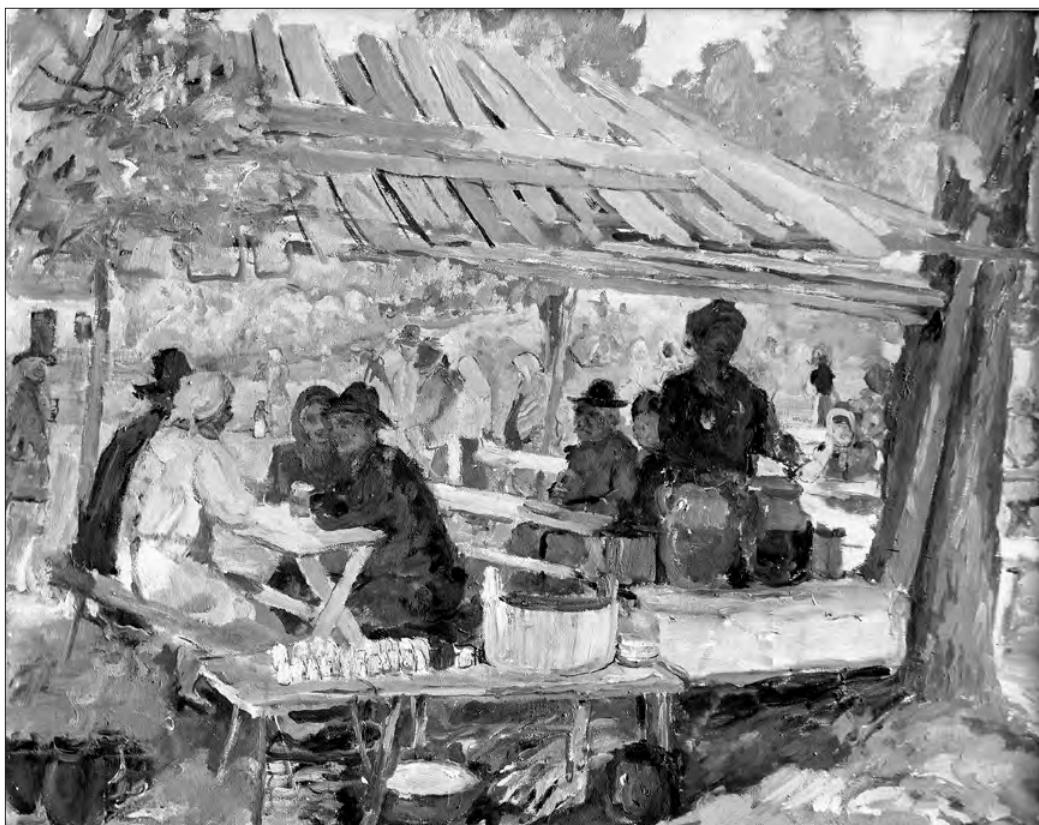
15 | Można to dostrzec chociażby na podstawie wizytacji parafii Stryszów. W 1598 roku każdy kmięć leśniczy płacił po 2 grosze mesznego proboszczowi do Stryszowa. Pierwsza zmiana tej stawki od łana została odnotowana w czasie wizytacji w 1617 roku. Archidiakon Jan Fox podał wówczas w protokole powizytacyjnym, że leśniczanie płacą po groszu od poddanego („a subditis”), por. AKMK, sygn. AV Cap 17, s. 185v; AKMK, sygn. AV Cap 33, s. 99v.

16 | Dekret komisarski z 28 lipca 1687 r., zob. APS, sygn. III.1.4, k. 8.

17 | Były mieszkaniec Leśnicy, a w 1687 roku obywatel Lanckorony – Jakub Łojek, mający wówczas około 100 lat, stwierdził: „Nie masz tak podlejszych w inszych wsiach gruntów jako leśniczanów, ja bym tam był mieszkał, gdyby nie to. Porwani tam Panu Bogu”, zob. *ibidem*.

18 | *Ibidem*.

mieszczanie, którzy trzymają role kapliczne, tedy według postanowienia [...] pewną kwotę na poprawę miejsc kaplicznych [oddawali] do syndyka, którego Miasto spośródka siebie obrawszy, ad confirmandum ww. Ojcom podawać będzie powinno i na każdą ćwierć roku rachunku go przy tychże ww. Ojcach słuchać¹⁹.



2. Z. Przebindowski, *Jarmark w Kalwarii*, 1937, Narodowe Archiwum Cyfrowe, fot. domena publiczna

Chodziło o zniechęcenie do trzymania jakichkolwiek nieruchomości w obrębie kompleksu i pozostawienie ich na wyłączność zakonnikom jako opiekunom Ziemi Świętej. Osiedli w Zebrzydowie chłopci i drobni właściciele ziemscy mieli zaś stworzyć stan mieszczański. Życie gospodarcze w Nowym Zebrzydowie było zatem podporządkowane funkcjom religijnym, jednak za sprawą przybyłych do miasta chłopów zaczęło rozwijać się rolnictwo. W mieście znano kulturę rolną i sztukę hodowli zwierząt, co obok obsługi ruchu pielgrzymkowego stanowiło główny

¹⁹ | ANKR., sygn. 29/32/o/13/23, s. 13–15.

dochód mieszczan²⁰. Jednocześnie warto zauważyć, że Nowy Zembrzdów utrzymywał się także z handlu. Od lat 30. XVII wieku odbywały się w nim rokrocznie trzy jarmarki, połączone ze świętami kościelnymi²¹. W XVIII i XIX wieku handel stał się głównym źródłem utrzymania mieszczan. W konsekwencji, w 1850 roku Józef Łepkowski opisał następującymi słowami miasto: „U stóp góry tysiąc mieszczanstwa kalwaryjskiego rozrzuciło 115 swoich domów, które tworzą jarmarczne miasteczko Kalwarya”²². Jednocześnie warto zauważyć, że obsługa pielgrzymów nie była od samego założenia miasta jedyną przyczyną jego rozwoju.

Wraz z fundacją przez Mikołaja Zembrzdowskiego polskiej Jerozolimy na ziemi pod górą Żar zaczęły napływać rzesze pątników, a za nimi kupcy, dlatego trzeba było stworzyć dogodne warunki do ich przyjęcia. Dla przykładu, w święto Znalezienia Krzyża w 1609 roku kompleks nawiedziło niemal 6 tysięcy osób. Podczas wrześniowego odpustu Podwyższenia Krzyża tego samego roku naliczono blisko 8 tysięcy przybyłych pątników²³. Zembrzdów stał się miastem, w którym w związku z takimi tłumami pielgrzymów osadzili się ludzie specjalizujący się w produkcji dewocjonaliów. Jednocześnie napływającą ze wsi ludność prowokowano do tego, aby posługiwała Bernardynom przy obrzędach pasyjno-maryjnych. Od samego początku, gdy o. Mikołaj ze Skalbmierza zaprowadził nabożeństwo drózek maryjnych i procesji pogrzebu Matki Boskiej, stało się zwyczajem, że brały w nich udział kapela lub/i oddział żołnierzy z zamku lanckorońskiego. „Ci ostatni, po zakończeniu nabożeństwa, dawali salwy, puszczali sztuczne ognie, odgrywali szereg pieśni, wprawiając tym w podziw zebranych pątników”²⁴. Mieszkańcy Nowego Zembrzdowa zrzeszali się w grupy, które uświetniały takie wydarzenia, np. w kapelę, straż (*vel* milicję) klasztorną czy bractwa dewocyjne²⁵. Jednocześnie

20 | Jan Zembrzdowski pozwolił w 1631 roku mieszczanom wypasać bydło „na gruncie naszym fundatorskim to jest między brzeziną do Konwentu w w. oo. Bernardynów należącą”, polecając w zamian za to, aby znajdujące się w ich obszarze kapliczki „w wszelkiej obserwacji były”, zob. *ibidem*, s. 8.

21 | „Przekupowania, szynków odprawować wolno będzie wiecznemi czasy, co ta ordynacja gorliwej też od J. K. mci zjednawszy domy na sądzenie się prawem magdeburskiem na pewne składy i na jarmarki, które będą bywały trzy razy do roku, dwa razy targ w tydzień”, zob. *ibidem*, s. 13–15.

22 | ŁEPKOWSKI 1850, s. 8.

23 | APB, sygn. IV-a-1, s. 59–60.

24 | Była to dla mieszkańców miasta szansa na uzyskanie korzystnego wynagrodzenia. Oprócz legatu pieniężnego nieraz otrzymywali jeszcze „wikt [...] i różne legumina, wino i potrzeby na kuchnię”; podobnie bractwom asystującym w czasie tychże obchodów „a bywa tych Bractw, kiedy pogoda niezła N° 9 plus minus każdemu Bractwu płaca idzie za ich prace i fatygi, piwa ahtel i gorzalki garniec za to uczyni”. Do tego trafiali się fundatorzy, którzy życzyli sobie obstawy bractw dewocyjnych i kapeli przy pogrzebach, za co również można było sporo zarobić. Marianna Zembrzdowska zabezpieczyła nawet stały fundusz na tryumfy i muzykę przy procesjach maryjnych, co omówił szczegółowo MAROSZEK 2019, s. 17–18.

25 | APB, sygn. M-25, s. 151–152.

gościli pątników. Nie dziwi więc podstawowy cel porządkowania spraw miejskich przez miecznika Jana Zebrzydowskiego w 1640 roku, „żeby tym większa wygoda przychodzącym osobliwie z postronnych krajów była na pomnożenie chwały Pańskiej i rozszerzenie tego nabożeństwa i czci Panny Przenajświętszej”²⁶.

W najstarszej księdze radziecko-ławniczej zachował się tekst ordynacji miejskiej z 21 lipca 1631 roku. W 17 artykułach właściciel miasta – Jan Zebrzydowski – porządkował sprawy, które wymknęły się spod kontroli, a były zamysłem jego ojca.

[...] dobry zaś Rząd od Pana Boga poczynać się ma, iż w tutejszym Miasteczku wiele się od pobożności wykroczyło to, zwoławszy do siebie, tak Rady jako też i wszystkich tutecznych Rzeczy Pospolitej, to co do nakręcenia tego zegaru, według którego się sprawiać mają potrzebnego być rozumiać i co im od Świętej Pamięci Rodzica naszego Mikołaja z Zebrzydowic Zebrzydowskiego – wojewody krakowskiego, starosty, pozwolono toż samo konfirmuję, jako tu niżej niektóre artykuły opiewają²⁷.

Przede wszystkim lokowane przez Mikołaja, a kolejno przez Jana Zebrzydowskiego miasto miało być „godne” Miasta Świętego. Stąd osiem artykułów dotyczyło spraw związanych ze współistnieniem klasztoru i miasteczka kalwaryjnego, które było dopełnieniem kompleksu. Dziewięć pozostałych odnosiło się do funkcjonowania urzędów miejskich, ochrony przeciwpożarowej, straży nocnych w mieście czy rozstrzygania spraw na podstawie *Zwierciadła Saskiego*.

W niemal każdym ze wspomnianych pierwszych ośmiu artykułów odniesiono się do powagi miasta leżącego w cieniu kalwarii. Już w pierwszym artykule zaczęto „od służby Pana Boga Wszechmogącego”²⁸. Autor zaznaczył, że gdyby

który z gospodarzów lub z gospodyń w niedzielę i święta [...] na procesjach od kościoła ustanowionych, bez słusznej i ważnej przyczyny nie był, powinien będzie oddać winy według postanowienia groszy sześć na wosk, czego kościelni dogłądać mają i Urząd ma egzekwować²⁹.

W kompetencjach rady miasta znalazło się także nadzorowanie mieszczan pod względem oddawania wosku dla Bernardynów i kontrolowanie uczestnictwa mieszkańców miasta w istniejących przy klasztorze bractwach – św. Anny, św. Franciszka,

26 | ANKr., sygn. 29/32/o/13/23, s. 13.

27 | *Ibidem*, s. 5.

28 | *Ibidem*, s. 5–6.

29 | *Ibidem*, s. 5.

ewentualnie w bractwie św. Michała. Urzędnicy mieli stanowić instytucję ściśle współpracującą z Bernardynami, „wiedząc jak wielki lud, który z różnych miejsc i krajów ciśnie się na to Miejsce S. Kalwaryjskie”³⁰. Zakazano pijaństwa, szynkarze mieli donosić do rady miasta o nadużywających alkoholu (artykuł 7). Celem łatwiejszego egzekwowania i nadzorowania pobożności mieszczan ława miasta miała każdego roku organizować „schadzkę z pospólstwa i inkwizycję, wyprowadzając cokolwiek może się znajdować z tego, aby sprawiedliwie [...] zachowania tych artykułów we wszystkim przy obecności od nas ordynowanego [...] obierać mają”³¹. Zabroniono wypasu zwierząt hodowlanych w obszarze Jerozolimy („Także trzody, bydła nierogatego, uchowaj Boże, aby na tych miejscach nie parano, czego obywatele tutejsi, ile którzy rolki trzymają, przestrzegać powinni”)³². Nakazano należycie obchodzić w mieście święta i uroczystości kościelne. Wszystko celem „rozmnożenia chwały Pana Boga Wszechmogącego, ku pożytkowi i ozdobie miasteczka Nowego Zebrzydowa”³³.



3. | Ogólny widok kramów odpustowych pod klasztorem, 1931, Narodowe Archiwum Cyfrowe, fot. domena publiczna

30 | *Ibidem*, s. 13.

31 | *Ibidem*, s. 8–9.

32 | Stąd pozwolono wypasać bydło na gruncie dziedzicznym Zebrzydowskich, o czym była już mowa, zob. *ibidem*, s. 8.

33 | *Ibidem*, s. 11.

Najstarsze miasteczko kalwaryjne

Do podstawowych cech miasteczek kalwaryjnych, mających niebagatelny wpływ na ich rozwój, należał status prawny. Większość z nich była własnością magnatów, którzy dążyli do uzyskania prawa miejskiego dla nowo założonej osady³⁴. Miasteczko kalwaryjne Zebrzydowskich należało do grona 18 miast prywatnych powstałych w XVII stuleciu w Małopolsce³⁵. Jan Zebrzydowski w każdym z wystawionych dokumentów podkreślał, że Nowy Zebrzydów *vel* Zebrzydów był jego miastem dziedzicznym, dodając też w niektórych aktach, że miasto zostało „na gruncie własnym [...] dziedzicznym założone”³⁶. Nowy Zebrzydów powstał jednak w znacznej mierze na ziemiach królewskich, którymi zarządzał Mikołaj Zebrzydowski, stąd tak ważne były sformułowania miecznika Jana Zebrzydowskiego, czasem niezgodne z rzeczywistością. Najlepszym tego przykładem są wsie Leśnica i Stronie oraz ich los³⁷.

Fenomen Zebrzydowa polega na tym, że jak na ogół czynnikiem miastotwórczym był np. szlak handlowy czy miejsce administracji urzędu parafialnego lub magnata-właściciela, tak w tym wypadku czynnik ów wykreował Mikołaj Zebrzydowski, zakładając Miasto Święte. O tym, że fundacja miasta (mimo spontaniczności jego powstania) była przemyślanym konceptem, przekonujemy się na podstawie drugiego artykułu z 1631 roku. Jan Zebrzydowski, jak jego ojciec, nie widział w Zebrzydowie miejsca dla Żydów czy innowierców. „Któryby za najazdem szatańskim od wiary powszechnej katolickiej odstąpić miał, ten aby z Miasteczka wypędzony był”, nad czym czuwać miał urząd miejski³⁸. Odnosi się to do fundacji Zamościa i stanowi przejaw zapatrzenia Zebrzydowskich w Jana Zamoyskiego (zm. 1605). Ten ostatni musiał jednak odstąpić około 1584 roku od swojej deklaracji z dokumentu lokacyjnego z 1579 roku i pozwolił osadzać się w Zamościu również innowiercom. W przeciwieństwie do niego Zebrzydowscy do końca władania Zebrzydowem nie dopuścili, by w mieście pojawili się Żydzi i innowiercy.

34 | Jak zauważył H. Samsonowicz, „każdy możnowładca – świecki czy duchowny – chciał mieć własne miasto, to podnosiło jego prestiż, wartość włości, stawiało na wyższym miejscu w hierarchii społecznej”, zob. BOGUCKA/SAMSONOWICZ 1986, s. 81–82.

35 | WYROBISZ 1974, s. 19–46; SZCZYGIEL 2016, s. 13–45.

36 | Przy wydawaniu nowej ordynacji miejskiej Jan Zebrzydowski zaznaczył sześciokrotnie podobnym sformułowaniem fakt założenia miasta na jego dziedzicznych ziemiach, zob. ANKR., sygn. 29/32/0/13/23, s. 5–11.

37 | Wspomniany już J. Łojek wyznał w 1687 roku, że: „Bugaj postawiony jest na polach strońskich nie na leśnicznych, sama Kalwaria i Klasztor na strońskich także. Piłat i Annasza na leśnicznych, Święty Raphael i insze kapliczki naznaczone które są na dróżki Najświętszej Panny w tę stronę Cedronu, bo to Cedron graniczył grunty leśniczańskie od gruntów do Lanckorony należących na których stoi Grób Najświętszej Panny i Miasto zaś Kalwaria na samej granicy stanęło, połowa jest na strońskich od góry a połowa na Zebrzydowskim na dół od Zebrzydowic”, zob. APS, sygn. III.1.4, k. 8.

38 | ANKR., sygn. 29/32/0/13/23, s. 5–6.

Jeszcze w 1640 roku Jan Zebrzydowski zostawił taki przywilej: „[...] pozwalamy osiadać się ludziom różnych nacyj i wszelakiej kondycyj (oprócz Żydów)”³⁹. Jak miasta prywatne zazwyczaj były wolne od przywileju *de non tolerandis Judaeis*, tak Zebrzydowscy uskuteczniili zamysł miasta prywatnego, typowo katolickiego⁴⁰.

Poza Zebrzydowem (Kalwarią Zebrzydowską) M. Bogucka i H. Samsonowicz wymienili spośród miasteczek kalwaryjnych m.in. Pakość nad Notecią (1628), Wejherowo (1649), Paclaw (1668), Górę Kalwarię (1670) czy Ujazdów (1731)⁴¹. Spośród nich E. Bilska wyłączyła Pakość jako ośrodek miejski założony przed fundacją kalwarii i postawiła pod znakiem zapytania Paclaw (1668) jako osadę o trudnym do ustalenia pierwotnym charakterze, wzorowaną jednak na Nowym Zebrzydowie⁴². W pozostałych kalwariach na ziemiach Rzeczypospolitej albo dominowały wsie jako ośrodki towarzyszące tego typu założeniom, albo znacznie starsze od nich miasta. W przypadku tych drugich kalwarie były dodatkowymi jednostkami, posiadającymi status osiedla, a nie odwrotnie, jak chociażby we wzmiankowanej Pakości. Zapewne na pierwowzorze symbiozy kalwarii Mikołaja Zebrzydowskiego i Zebrzydowa wzorowano lokację miasta Wejherowa (początkowo zwanego Wołą Wejherowską, a następnie Nowym Miastem) oraz Góry Kalwarii⁴³. Można tu mówić o planowo zagospodarowanych ośrodkach miejskich, stanowiących już od początku wznoszenia kompleksu kalwaryjnego całość kompozycyjną, podczas gdy pomysł lokacji Nowego Zebrzydowa pojawił się dopiero podczas budowy kalwarii. Ponadto Zebrzydów był miasteczkiem, które ufundowano na terenie wsi królewskich i na obszarze lasu brzoźowego należącego do Zebrzydowskich. Nowe Miasto powstało zaś na miejscu osady zwanej Wejherowską Wołą, znajdującej się na terenie wsi Śmiechowo. Pod wpływem fundacji i budowy w latach 1649–1655 kompleksu kalwaryjnego przez Jakuba Wejhera nastąpił bujny rozwój Woli Wejherowskiej, która już pięć lat po wybudowaniu kaplic otrzymała prawa miejskie⁴⁴. Mająca miejsce w 1670 roku lokacja Nowej Góry (Nowej Jerozolimy) objęła obszar rozwijającej się wcześniej wsi zwanej Górą. W przeciwieństwie do Nowego Miasta (Wejherowa) Nowa Góra i Zebrzydów (Kalwaria Zebrzydowska) nie utrzymały się jako ośrodki miejskie. W 1883 roku Nową Górę, a w 1896 roku

39 | *Ibidem*, s. 13.

40 | W czasie drugiej wojny północnej protestanckie wojska szwedzkie wyjątkowo złupiły klasztor Bernardynów i zniszczyły *stricte* katolickie miasto. Mimo pomocy okolicznej ludności chłopskiej, Szwedzi zrabowali kościół konwentualny i klasztor, wielu zaś zakonników i mieszczan, którzy ruszyli im na ratunek, poniosło śmierć w starciu z najeźdźcami, zob. ŁEPKOWSKI 1863, s. 41.

41 | BOGUCKA/SAMSONOWICZ 1986, s. 407.

42 | BILSKA 1996, s. 210; por. BARCIK 1985.

43 | Zob. np. LICZBIŃSKI 1957, s. 199–216.

44 | Zob. np. LABUDA 1988, s. 7–28.

Kalwarię zdegradowano do rangi wsi, przywrócono im jednak prawa miejskie – tej pierwszej w 1919 roku, Kalwarii zaś w 1934 roku. Warto przy tym nadmienić, że tak w Nowej Jerozolimie, jak i w Wejherowie zezwolono osiedlać się wyłącznie katolikom, co dodatkowo łączyło ze sobą wszystkie wymienione ośrodki⁴⁵.

Rola miasteczka kalwaryjnego w polskiej urbanistyce jest o tyle istotna, o ile weźmie się pod uwagę relacje między nim a miastem-symboliem, przy którym istnieje⁴⁶. Biorąc pod uwagę semiotyzację przestrzeni miejskiej, w Nowym Zembrzodzie jako miasteczku kalwaryjnym była ona (paradoksalnie) prawie w ogóle niezauważalna⁴⁷. Obszar przewidziany na położone w cieniu polskiej Jerozolimy miasto był uzależniony od jedyne go przychylnego dla tego celu skrawka ziemi, który pozostał pod zarząd em Mikołaja Zebrzydowskiego. Wydzielono 12 placów, zaczynając „od Dolnego Cedronu i Bramy Wschodniej do Bramy Zachodniej ciągnące się. Te zaś rolek dwanaście [należały] do Świętej Pamięci Rodzica naszego Mikołaja Zebrzydowskiego wojewody krakowskiego, starosty” – tłumaczył w 1631 roku Jan Zebrzydowski⁴⁸. W Nowym Zembrzodzie nie wyznaczono miejsca pod kościół parafialny, jak było to praktykowane przy zakładaniu miast;

45 | Zakaz osiedlania się Żydów zniesiono dopiero na początku XIX wieku na skutek pogorszenia się sytuacji finansowej i gospodarczej miast. Mimo to w Kalwarii nadal uważano, że Żydów nie powinno być w mieście, co odnotował Stanisław Staszic 20 czerwca 1789 roku: „Miasteczko bez Żydów [...] jest dość czyste, ale mizerne. Lud podupadł i również jak bernardyni wyrzeka na niewiarę, na odpustów upadek”. Dnia 15 sierpnia 1805 roku protestancki duchowny i zarazem superintendent we Lwowie Samuel Bredeczky tak pisał o miasteczku kalwaryjnym: „Kalwaria jest nędzną miejsciną i nie zasługiwałaby na najmniejszą uwagę, gdyby nie było wspaniałego pałacu i klasztoru bernardynów. [...] Na odpusty przychodzą ogromne tłumy pielgrzymów, pragnących odpuszczenia grzechów z Polski, Śląska i Moraw i dzięki temu miejscina ta nabrała dużego znaczenia. W Kalwarii widzi się przeważnie bardzo nędzne chłopskie domy, zbudowane z drzewa lub gliny, dające tylko niezbędne schronienie przed deszczem i niepogodą. Poza kilkoma austriackimi urzędnikami Kalwarię zamieszkują wyłącznie Polacy”. Pierwsi Żydzi osiedlili się w Kalwarii dopiero po 1848 roku, ich populacja zaczęła wzrastać, sięgając w 1900 roku nawet do 38% wszystkich mieszkańców miasta. Za ich sprawą nastąpił w mieście rozwój rzemiosła, które obok handlu stało się głównym źródłem utrzymania mieszczan do chwili obecnej, zob. cyt. za: SIEMIONOW 1984, s. 209–210; por. KRZYSZTOFIK 2007, s. 32–33; JAKUBOWICZ 1968, s. 1–148; KURPIEWSKI 2013, s. 82–113; *Wirtualny Sztetl*, https://sztetl.org.pl/pl/miejscowosci/k/319-kalwaria-zebrzydowska/99-historia-spoleczności/137432-historia-spoleczności#footnote2_pw4dnc4 [dostęp: 20.08.2021].

46 | „Kalwaria jest przede wszystkim symbolem. Symbol wyróżnia się od dowolnych znaków przez to, iż uchodzi za reprezentanta czegoś, co zasadniczo nie może być przedstawiane inaczej, czego symbol nie jest znakiem wprost, ale uczestnikiem lub wcieleniem. [...] Symbol natomiast sięga głębiej. Pozwala wejść w sacrum. Podobna sytuacja jest w kalwarii. Pojedyncze kaplice są tylko znakami, które oznaczają kolejne stacje drogi krzyżowej. Natomiast zespół kaplic wkomponowanych w krajobraz nabiera znaczenia symbolicznego. Nie tylko oznacza Jerozolimę ziemską, ale również niebieską. Jest miejscem świętym, przestrzenią sakralną, która przyciąga rzesze pielgrzymów. Przeświadczenie o tożsamości krajobrazu kalwarii z krajobrazem jerozolimskim sprawia, że ludzie uważają ją nadal za miejsce przepojone sacrum”, zob. BILSKA 1996, s. 206.

47 | W związku z tym zrozumiałe staje się nazwanie przez E. Bilską miasteczek kalwaryjnych osiedlami, por. KALTENBERG-KWIATKOWSKA 2011, s. 135–165. Por. PŁONKA 2019, s. 189–216.

48 | ANKR., sygn. 29/32/0/13/23, s. 6–7.



4. | Panorama bazyliki Matki Bożej Anielskiej i klasztoru ojców bernardynów od strony miasta, ok. 1918–1939, Narodowe Archiwum Cyfrowe, fot. domena publiczna

w miasteczku u stóp góry Żar w ogóle nie przewidywano erygowania osobnej parafii⁴⁹. Mimo to miasto wpasowywało się w stosowane wówczas nowożytne rozwiązania urbanistyczne, a więc zastosowanie tzw. układu prostego, ograniczonego do najważniejszych budynków miejskich – ratusza i więzienia, bez umocnień⁵⁰. Wymierzono jedynie wspomniane place. Ziemie mieszczan Nowego Zebrzydowa były bardzo ograniczone, dlatego Zebrzydowscy zezwolili im na odpłatną dzierżawę ziem klasztornych od Bernardynów. Bardzo szybko doszło jednak do łamania nakazu terminowego wnoszenia opłat i zakazu wznoszenia zabudowy w obrębie kompleksu kalwaryjnego⁵¹. Zmianę układu urbanistycznego spowodował dopiero wielki pożar miasta w 1715 roku i budowa stacji solnej dla kopalni soli z Bochni, transportowanej do Austrii. Na skutek tych zmian wyznaczono rynek i wzniesiono drewniany kościółek św. Józefa, obsługiwany przez Bernardynów. Kolejnym momentem przełomowym okazała się budowa traktu środkowogalijskiego, łączącego Lwów z Białą⁵².

Miasteczko u stóp góry Żar miało także iście ideowy charakter. Abstrahując od polemik związanych z oceną postawy Mikołaja Zebrzydowskiego jako

49 | WOŁYNIĘC 2017, s. 55–62.

50 | W szesnastym artykule Jan Zebrzydowski zaznaczył: „Jeżeliby się takowy [nieposłuszny ławie i radzie miasta mieszczanin] znajdował, który by był fomentatorem czyli buntownikiem społeczeństwa, ten pod winą grzywnie dziesięciu i więzienia na ratuszu przez miesiąc cały siedzieć ma, jeżeli zaś powtórzył, z Miasteczka wyrzucony być ma”. Z czasem pojawił się w mieście także szpital, zob. ANKR., sygn. 29/32/o/13/23, s. 10; WOŁYNIĘC 2017, s. 60.

51 | WYCZAŃSKI 2006, s. 123–128.

52 | ŁĘPKOWSKI 1850, s. 8.

rokoszanina, magnat z Zebrzydowic cały czas mienił się mianem „Pater Patriae”⁵³. Miasto Nowy Zebrzydów stało się symbolem rządów, jakie Zebrzydowscy chcieli widzieć w skali całego kraju. Stąd nie dziwi, że syn Mikołaja Zebrzydowskiego – Jan, regulując porządek w swoim dziedzicznym mieście, dostrzegł w 1631 roku, że „każda Rzeczypospolita, bądź to mała, bądź wielka, na dobrym sprawowaniu i na dobrym rządzie zawisła, skąd albo ubliżenie albo rozmnożenie miewamy, dobry zaś rząd od Pana Boga poczynać się ma”⁵⁴. Wskazanie docelowej grupy mieszkańców Zebrzydowa – katolików, odpowiedzialnych za kult i obsługę ruchu pielgrzymiego, miało prowadzić do tego, by w mieście panował mir, dobrobyt, a tym samym, aby miasteczko świeciło moralnością, jaką również powinna odznaczać się Rzeczypospolita Obojga Narodów. Wszelkie regulacje służyć miały zaś temu, aby mieszczanie i mieszkańcy Nowego Zebrzydowa mogli w spokoju i dobrobycie „domy jako najochędźniejsze stawiać, gościnne pod gontami”⁵⁵.

Podsumowanie

Unikatowość Nowego Zebrzydowa polegała na tym, że miasteczko kalwaryjne było rezultatem purystycznej idei Mikołaja Zebrzydowskiego. Stąd nazwać je można „wtórnym elementem” budowy kompleksu kalwaryjnego. Przy wznoszeniu kolejnych miasteczek kalwaryjnych planowano wraz z fundacją kalwarii lokowanie ośrodka miejskiego lub wkomponowywano kalwarię w siatkę miejską. Nie dziwi, że powstałe później miasteczka kalwaryjne, m.in. Paclaw, Góra Kalwaria czy Wambierzyce, były już elementem planowanym (lub planowo przekształconym) przy powstawaniu kompleksu kalwaryjnego. Niektóre z tych planów pozostawały jednak niezrealizowane, toteż założona osada nie otrzymała prawa miejskiego i pozostawała wsią. Paradoksalnie do wniosków E. Bilskiej, charakter Nowego Zebrzydowa z typowo kultowego i podporządkowanego funkcjom religijnym zmienił się (na skutek migracji chłopów) w typ osady rolniczej, a następnie przez działalność Jana Zebrzydowskiego i Czartoryskich – w miejsce handlu. Biorąc pod uwagę relację miasta-symbolu do miasteczka kalwaryjnego trudno jest obronić propozycję nazywania miast powstających w cieniu kalwarii osiedlami kalwaryjnymi. Sama kalwaria była raczej dziełem sztuki (krajobrazem pamięci), a nie *sensu stricto* miastem. Uzupełniając definicję miasteczka kalwaryjnego, należy na przykładzie Zebrzydowa/Kalwarii dostrzec, że były one ośrodkami, w których

53 | Płonka, *Przedstawianie Mikołaja Zebrzydowskiego w literaturze pięknej i sztukach plastycznych*, mps w zbiorach Biblioteki Publicznej w Kalwarii Zebrzydowskiej; por. PŁONKA 2020, s. 45–75; PŁONKA 2021, s. 113–133.

54 | ANKR., sygn. 29/32/0/13/23, s. 5.

55 | *Ibidem*, s. 13–15.

osiedlali się ludzie zmuszeni do opuszczenia swoich posiadłości, zajmujący się odtąd obsługą Miejsca Świętego, handlem i/lub rolnictwem. Uwzględniając jeszcze osady, których właściciele nie sfinalizowali swoich planów co do nadania im statusu miasta, należałoby wskazać osobny typ jednostki osadniczej – wieś kalwaryjną. Jest to istotne rozróżnienie, biorąc pod uwagę niewielkie rozmiary miast kalwaryjnych i ich dalsze losy – degradację wielu z nich do rangi wsi. Jednocześnie zarówno miasteczka, jak i wsie kalwaryjne miały być z założenia czysto ideowymi ośrodkami katolickimi i słynącymi z wysokiego poziomu pobożności oraz moralności ich mieszkańców.

Bibliografia

Źródła rękopiśmienne

- AKMK, sygn. AV Cap 17 – Archiwum Kurii Metropolitalnej w Krakowie, *Acta visitationis exterioris decanatum Oswiecimensis – Acta visitationis exterioris decanatum Oswiecimensis, Novi Montis, Zatoriensis et Skamnesis ad archidiaconatum Cracoviensem pertinentium per R. D. Christophorum Kazimirski, nominatum episcopum Kijoviensem et praepositum Tarnoviensem ex commissione Illustr. Principis D. Georgii, divina miseratione S.R.E. tituli s. Sixti cardinalis presbiteri Radziwiłł nuncupati, episcopatus Cracoviensis administratoris perpetui, in Olica er Nieswież ducis a. D. 1598*, sygn. AV Cap 17.
- AKMK, sygn. AV Cap 33 – Archiwum Kurii Metropolitalnej w Krakowie, *Acta visitationis exterioris decanatus Skavinensis – Acta visitationis exterioris decanatus Skavinensis, Novi Montis, Oswencimensis, Zatoriensis, ad archidiaconatum Cracoviensem, prothonotarium apostolicum in a. D. 1617 autoritate ordinaria factae sub felicibus auspiciis R. D. Martini Szyszkowski, episcopi Cracoviensis, ducis Severiensis. Visitatio ecclesiae Collegiate Skarbimiriensis die 9 mesis Decembrisanni 1617 ex speciali commissione Episcopi ordinarii facta kk. 106–110. Visitatio decanatus Wielicensis a. D. 1618 per R. D. Joannem Foxium, archidiaconum Cracoviensem*, sygn. AV Cap 33.
- ANKR., sygn. 29/32/o/13/23 – Archiwum Narodowe w Krakowie, *Księga radziecko-ławnicza Kalwarii Zebrzydowskiej – Księga radziecko-ławnicza miasta Kalwarii Zebrzydowskiej 1630–1811*, sygn. 29/32/o/13/23.
- ANKR., sygn. 30/1/o/6.1/57 – Archiwum Narodowe w Krakowie, *Akta miasta Bochni, Księga radziecka bocheńska*, sygn. 30/1/o/6.1/57, s. 282–285.
- APS, sygn. III.1.4 – *Documenta* – Archiwum Parafialne w Stryszowie, *Documenta. XVII–XX wiek*,teczka, sygn. III.1.4.
- APB, sygn. IV-a-1 – Archiwum Prowincji Bernardynów w Krakowie, *Historia Calvariae – Historia Calvariae seu... descriptio situs, foundationis, privilegiorum... Conventus Zebrzydoviensis... collecta Anno Domini 1613, 1600–1904*, sygn. IV-a-1.
- APB, sygn. M-25 – Archiwum Prowincji Bernardynów w Krakowie, *Chronologia Ordinis Fratrum Minorum – Chronologia Ordinis Fratrum Minorum de Observantia Provinciae Minoris Poloniae...*, sygn. M-25.

Źródła drukowane

- ADRICHIOMIUS 1590 – Ch. Adrichomius, *Theatrum Terrae Sanctae et biblicarum historiarum*, Coloniae 1590, starodruk w Bibliotece Uniwersytetu Wrocławskiego, źródło: <https://www.bibliotekacyfrowa.pl/dlibra/publication/66003/edition/77212/content> [dostęp: 2.09.2021].
- Civitates 1617 – Civitates Orbis Terrarum*, Kolonia 1617.
- Kalwarya 1669 – Kalwarya albo Nowe Jeruzalem na polach Zebrzydowskich zasadzone, a przez Oycę Franciszka Dzielowskiego, Zakonu Franciszka Świętego, Minorum de Obseruantia, Kustosza Krakowskiego, krotko z fundamentu swego wywieziona. W Kazimierzu przy Krakowie*, 1669, starodruk w Bibliotece Narodowej, sygn. mf. B1248.

Opracowania

- BARCIK 1985 – Symeon Józef Barcik, *Kalwaria Pałacowska*, Warszawa 1985.
- BILSKA 1996 – Elżbieta Bilśka, *Przemiany kulturowe i religijne funkcje kalwarii w Polsce*, [w:] *Przestrzeń i sacrum. Geografia kultury religijnej w Polsce i jej przemiany w okresie od XVII do XX w. na przykładzie ośrodków kultu i migracji pielgrzymkowych*, red. Antoni Jackowski i in., Kraków 1996, s. 201–220.
- BILSKA-WODECKA 2003 – Elżbieta Bilśka-Wodecka, *Kalwarie europejskie. Analiza struktury, typów i genezy*, Kraków 2003.
- BOGUĆKA/SAMSONOWICZ 1986 – Maria Bogućka, Henryk Samsonowicz, *Dzieje miast i mieszczaństwa w Polsce przedrozbiorowej*, Wrocław–Warszawa–Kraków–Gdańsk–Łódź 1986.
- GRAFF/WOŁYNIĘC/WRÓBEL 2020 – Tomasz Graff, Bartłomiej Wołyniec, Elżbieta Elena Wróbel, *Mikołaj Zebrzydowski (1553–1620). Szkic biograficzny*, Kraków 2020.
- I Krakowskie Spotkania Źródłoznawcze 2010 – I Krakowskie Spotkania Źródłoznawcze: teoria a praktyka edycji nowożytnych źródeł w Polsce XVI–XVIII wieku (Kraków, 19–20 listopada 2009 roku)*, „Zeszyty Naukowe Uniwersytetu Jagiellońskiego. Prace Historyczne” 2010, nr 137, s. 223–225.
- Instrukcja wydawnicza 1953 – Instrukcja wydawnicza dla źródeł historycznych od XVI do połowy XIX wieku*, red. Kazimierz Lepśzy, Wrocław 1953.
- KALTENBERG-KWIATKOWSKA 2011 – Ewa Kaltenberg-Kwiatkowska, *O oznaczaniu i nazywaniu przestrzeni miasta*, „Przegląd Socjologiczny” 2011, t. 60, nr 2–3, s. 135–165.
- KRZYSZTOFIK 2007 – Robert Krzysztófik, *Lokacje miejskie na obszarze Polski. Dokumentacja geograficzno-historyczna*, Katowice 2007.
- KURPIEWSKI 2013 – Maciej Kurpiewski, *Historia wspólnoty ewangelickiej w Wejherowie i jej cmentarza w latach 1643–1951*, „Gdański Rocznik Ewangelicki” 2013, t. 7, s. 82–113.
- JAKUBOWICZ 1968 – Dawid Jakubowicz, *Wstęp*, [w:] *Księga pamiątkowa byłych gmin żydowskich Wadowic, Andrychowa, Kalwarii i Myślenic*, red. Dawid Jakubowicz, Tel Aviv 1968.
- LABUDA 1988 – Gerard Labuda, *Pierwsze lata dziejów Wejherowa w świetle „Kroniki Franciszkanów wejherowskich” o. Grzegorza Gdańskiego*, [w:] *Najstarsze dzieje Wejherowa. Materiały z Sesji Naukowej*, red. Stanisław Gierszewski, Wejherowo 1988, s. 7–28.
- LENCZOWSKI 1970 – Franciszek Lenczowski, *Dzierżawa zakrzowska pod względem osadniczym i obciążen jej ludności w okresie XIV–XVIII wieku*, „Studia Historyczne” 1970, t. 13, nr 4, s. 549–559.
- LENCZOWSKI 1976 – Franciszek Lenczowski, *O kościołach i parafiach w Stryszowie i Zakrzowie*, „Nasza Przeszłość” 1976, t. 45, s. 191–233.

- LICZBIŃSKI 1957 – Andrzej Liczbiński, *Góra Kalwaria – lokacja i układ przestrzenny miasta (1670–1690)*, „Kwartalnik Architektury i Urbanistyki” 1957, t. 2, nr 3/4, s. 199–216.
- ŁEPKOWSKI 1850 – Józef Łepkowski, *Kalwarya Zebrzydowska i jej okolice pod względem dziejowym i archeologicznym*, Kraków 1850.
- ŁEPKOWSKI 1863 – Józef Łepkowski, *Przegląd zabytków przeszłości z okolic Krakowa*, Kraków 1863.
- MAROSZEK 2019 – Piotr Maroszek, „Muzyka i tryumfy”, *rozgardiasz i przemiany duchowe przy odpuście Wniebowzięcia Matki Bożej na Kalwarii Zebrzydowskiej. Słowo o budowaniu pogłębionej pobożności maryjnej*, „Małopolska – Regiony, Regionalizmy, Małe Ojczyzny” 2019, t. XXI, s. 9–28.
- MITKOWSKA 1975 – Anna Mitkowska, *Kompozycja przestrzenna Kalwarii Zebrzydowskiej*, „Kwartalnik Architektury i Urbanistyki” 1975, t. 20, z. 2, s. 157–174.
- MITKOWSKA 2005 – Anna Mitkowska, *Czynnik tradycji miejsca w kreowaniu krajobrazów kalwaryjskich (szkic problematyki)*, [w:] *Geografia i sacrum*, t. II, red. Bolesław Domański, Stefan Skiba, Kraków 2005, s. 329–335.
- PŁONKA 2019 – Mirosław Płonka, *Kompleks kalwaryjny w Kalwarii Zebrzydowskiej jako krajobraz pamięci i pomnik XVI-wiecznej Jerozolimy*, „Ochrona Zabytków” 2019, t. 72, nr 2, s. 189–216.
- PŁONKA 2020 – Mirosław Płonka, *Portrayals of Mikołaj Zebrzydowski's in Literature and Art*, „Folia Historica Cracoviensia” 2020, t. 26, z. 2, s. 45–75.
- PŁONKA 2021 – Mirosław Płonka, *Mikołaj Zebrzydowski jako nauczyciel buntów w dramacie Ludwika Orpizewskiego*, „Klio. Czasopismo Poświęcone Dziejom Polski i Powszechnym” 2021, t. 57, nr 1, s. 113–133.
- REJMAN/NOWAKOWSKI/MALEC 2019 – Aneta Rejman, Andrzej Nowakowski, Maciej Malec, *Zakrzów: dzieje szkoły i sportu na tle dziejów wsi. Na 135-lecie szkoły w Zakrzowie (1884–2019)*, Rzeszów 2019.
- SEWERYN 1937 – Tadeusz Seweryn, *Polskie malarstwo ludowe*, Kraków 1937.
- SIEMIONOW 1984 – Aleksy Siemionow, *Ziemia wadowicka*, Wadowice 1984.
- SZCZYGIEŁ 2016 – Ryszard Szczygieł, *Miasta prywatne w Polsce od XIV do 1772 roku – chronologia lokacji, właściciele, pełnione funkcje*, „Roczniki Dziejów Społecznych i Gospodarczych” 2016, t. 77, s. 13–45.
- WOŁYNIEC 2017 – Bartłomiej Wołyniec, *Kościelne dzieje Kalwarii Zebrzydowskiej*, [w:] *Wybrane zagadnienia z dziejów Kalwarii Zebrzydowskiej. Na 400-lecie pierwszej lokacji Kalwarii Zebrzydowskiej (1617–2017)*, red. Andrzej Nowakowski, Kraków 2017, s. 55–81.
- WYCZAWSKI 1947 – Hieronim Eugeniusz Wyczawski, *Dzieje Kalwarii Zebrzydowskiej*, Kraków 1947.
- WYCZAWSKI 2006 – Hieronim Eugeniusz Wyczawski, *Kalwaria Zebrzydowska. Historia Klasztoru Bernardynów i kalwaryjskich drózek*, wyd. II, Kalwaria Zebrzydowska 2006.
- WYROBISZ 1974 – Andrzej Wyrobisz, *Rola miast prywatnych w Polsce w XVI i XVII wieku*, „Przegląd Historyczny” 1974, t. 65, nr 1, s. 19–46.

Netografia

https://sztetl.org.pl/pl/miejscowosci/k/319-kalwaria-zebrzydowska/99-historia-spoleczności/137432-historia-spoleczności#footnote2_pw4dnc4 [dostęp: 20.08.2021].