

Alina Barczyk

Instytut Historii Sztuki
Uniwersytet Łódzki <https://orcid.org/0000-0002-6596-8915>

Drudzy po królu. Marszałkowie koronni jako fundatorzy i właściciele rezydencji – inicjatywy warszawskie z XVII–XVIII wieku

Second after the King. Marshals of the Crown
as founders and owners of the residences – Warsaw initiatives
from the 17th–18th century

Streszczenie: Marszałkowie koronni dzięki swojej pozycji polityczno-społecznej i możliwościom finansowym byli w stanie podejmować pełne rozmachu inwestycje architektoniczne. Nie bez znaczenia pozostawała świadomość, jak ważnym elementem kreującym wizerunek jest oprawa wizualna i ceremonialna. Dokładnego omówienia doczekały się sylwetki poszczególnych magnatów (pełniących tę zaszczytną funkcję), a także konkretne, pojedyncze obiekty. Wspomnieć można chociażby mecenat Stanisława Herakliusza Lubomirskiego – którego przejawem było powstanie słynnej Łazienki w Ujazdowie – czy działalność Franciszka Bielińskiego, zamawiającego projekt buduaru u J.A. Meissoniera. Nie podjęto się natomiast wskazania cech wspólnych dla mechanizmów fundacyjnych marszałków, a także udzielenia odpowiedzi na pytanie, czy – i ewentualnie w jaki sposób – urząd marszałkowski determinował wzmoczenie lub zmianę prowadzonej polityki fundacyjnej.

Głównym celem niniejszego artykułu jest próba syntetycznego i przekrojowego spojrzenia na aktywność marszałków koronnych w przestrzeni królewskiego miasta Warszawy. Wyróżnić można trzy istotne sposoby zaznaczania swej obecności w przestrzeni urbanistycznej: zakładanie i przejmowanie jurydyk (np. Bielino), fundowanie pomników (np. figura św. Jana Nepomucena przy Placu Trzech Krzyży); wznoszenie lub przekształcanie pałaców i założeń ogrodowych. Interesujących wniosków dostarcza także analiza rozlokowania siedzib marszałkowskich, które w większości znajdowały się przy rezydencjach królewskich (Zamku, Pałacu Saskim), a zarazem przy głównych arteriach komunikacyjnych (np. przy drodze z Woli, na Nowym Świecie). Wybór lokalizacji z pewnością nie był przypadkowy – zwłaszcza w odniesieniu do pałaców pełniących różnorodne funkcje ceremonialne. Refleksja nad specyfiką aktywności fundatorskiej Lubomirskich, Bielińskich i Mniszchów oraz sposobami anektowania przestrzeni urbanistycznej pozwala na przybliżenie zarówno ambicji rodów marszałkowskich, jak i rozwoju przestrzennego Warszawy.

Słowa kluczowe: Warszawa; marszałkowie koronni; Bielińscy; Mniszchowie; Lubomirscy; architektura rezydencjonalna; XVIII wiek; Tylman z Gameren; czasy saskie

Abstract: Thanks to their political and social position and financial resources, Crown Marshals were able to undertake extensive architectural investments. They were also aware of the importance of visual and ceremonial setting. The profiles of individual magnates (who performed this honourable function), as well as specific individual buildings, have been discussed in detail. The patronage of Stanisław Herakliusz Lubomirski – which manifested itself in the creation of the famous Łazienka (bath house) at Ujazdów – or the activity of Franciszek Bieliński, who ordered the design of the boudoir from J.A. Meissonier, can be mentioned here. However, no attempt has been made to indicate the features common to the marshals' foundation mechanisms, or to answer the questions as to whether – and, if so, how – the marshal's office determined the intensification or change of its foundation policy.

The main goal of this article is an attempt at a synthetic and cross-sectional view of the activity of Crown Marshals in the space of the Royal City of Warsaw. Three important ways of marking their presence in urban space can be distinguished: establishing and taking over juridical estates (e.g. Bielino), founding monuments (e.g. the statue of St. John of Nepomuk at Three Crosses Square), and erecting or transforming residences and gardens. Interesting conclusions are also provided by an analysis of the location of Marshal's palaces, most of which were situated near royal residences (the Castle, Saxon Palace), and at the same time near main transport arteries (e.g. on the road from Wola or on Nowy Świat Street). The choice of location was certainly not accidental – especially with regard to palaces performing various ceremonial functions. Reflection on the specific nature of the founding activity of the Lubomirski, Bieliński and Mniszech families and the ways in which they annexed urban space allows for a closer look at both the ambitions of the marshal's families and the spatial development of Warsaw.

Keywords: Warsaw; Crown marshals; Bieliński family; Mniszech family; Lubomirski family; residential architecture; 18th century; Tylman von Gameren; Saxon era

Funkcja marszałka należała do najbardziej znaczących urzędów w Rzeczypospolitej. Szczególnie ważnym zjawiskiem było występowanie rodów marszałkowskich¹, przywoływanych niekiedy w pracach *stricte* historycznych, natomiast niemal całkowicie marginalizowanych w badaniach nad dziejami sztuki i architektury. Zestawienie osób uzyskujących łaskę nadworną bądź wielką koronną od połowy XVII do końca XVIII wieku uwidacznia dominację trzech familii, odznaczających się imponującymi zasobami finansowymi, wpływami i silną pozycją polityczną: Lubomirskich, Mniszców i Bielińskich². Jednym z wizualnych przejawów aktywności fundatorskiej tych rodów były obiekty architektoniczne, a zwłaszcza rezydencje. Poszczególne postacie marszałków i zatrudnianych przez nich architektów, jak też konkretne obiekty stanowiły przedmiot licznych analiz historycznych i historyczno-artystycznych – wspomnieć można chociażby działalność Stanisława

1 | WIŚNIEWSKI 2015, *passim*; BARCZYK 2021, s. 47–49.

2 | *Ibidem*, s. 47, 71–72. Wyjątkowo cennym źródłem prestiżu był tytuł książyca, nadany Lubomirskiemu w 1647 roku (BERNATOWICZ 2011, s. 29), nieumniejszający jednak roli urzędu marszałkowskiego, który reprezentanci tego rodu świadomie i równie wyraźnie eksponowali.

Herakliusza Lubomirskiego (Łazienkę w Ujazdowie³, pałac w Puławach⁴, a z realizacji sakralnych np. kościół Bernardynów na warszawskim Czerniakowie⁵) czy Franciszka Bielińskiego (przeznaczony dla warszawskiej siedziby buduar projektu Juste-Aurèle Meissoniera⁶). Nie wskazano natomiast, na ile urząd ten determinował wzmożenie lub ukierunkowanie prowadzonej polityki fundacyjnej. Odpowiedzi nie doczekało się też pytanie o wspólne cechy mechanizmów fundacyjnych marszałków. Jednocześnie, mówiąc o rodach, a nie tylko jednostkach, uwzględnić należy najbliższych krewnych w linii męskiej, w tym synów i braci.

Powyższe zagadnienie pozwolę sobie zawęzić na potrzeby niniejszego tekstu do inicjatyw podejmowanych na terenie Warszawy. Głównym celem artykułu jest bowiem próba krótkiej syntezy aktywności marszałków koronnych, prowadzącej do różnych sposobów zaznaczania swej obecności w przestrzeni urbanistycznej królewskiego miasta⁷. Wyróżnić można trzy istotne rozwiązania, którymi osiągnano powyższy cel: budowanie lub przekształcanie pałaców i założeń ogrodowych; zakładanie bądź przejmowanie jurydyk⁸; wreszcie wznoszenie pomników przedstawiających świętych, lecz w praktyce uwieczniających przede wszystkim postać fundatora.

Na wstępie warto pokrótce przyjrzeć się specyfice omawianych rodzin. Poczci marszałków koronnych uwidacznia, że od połowy XVII do początku lat 90. XVIII wieku urząd sprawowało czterech książąt Lubomirskich, po dwóch przedstawicieli Mniszchów i Bielińskich. Z kolei od 1702 do 1766 roku łaskę wielką

3 | MIŁOBĘDZKI 1986, s. 93–94; KWIATKOWSKI 1989, s. 48; BERNATOWICZ 2001a, s. 31; JANICKA 2011, s. 133; *Lubomirscy* 2011, s. 54; MOSSAKOWSKI 2012, s. 99–105; HERZOG 2017, s. 14–16; WĄTROBA 2019, s. 76–117.

4 | JAROSZEWSKI/KOWALCZYK 1959, s. 213; MOSSAKOWSKI 1966b, s. 3–4; MOSSAKOWSKI 2012, s. 23–25.

5 | MAKOWIECKI 1938, s. 17–18; SZLEZYNGER 1996, s. 152; *Lubomirscy* 2011, s. 54; KARPOWICZ 2012, s. 7–8, 11; PUTKOWSKA 2016, s. 84. Projekty kościoła autorstwa związanego z mecenatem Lubomirskich Tylmana z Gameraen były przedmiotem szczegółowych analiz prof. dra hab. Stanisława Mossakowskiego (np. MOSSAKOWSKI 1966a, s. 125–127; MOSSAKOWSKI 2012, s. 129). Architektura obiektu i jej geneza w ostatnich latach stanowiły przedmiot badań dra Karola Guttmejera (np. GUTTMEJER 2013, s. 9–10, 12–16; GUTTMEJER 2021, s. 311).

6 | DONNELL 1941, s. 255–256, 258; LORENTZ 1958, s. 187–189; BARTCZAKOWA 1970, s. 133; KWIATKOWSKI 1989, s. 163; POPOW 2005, *passim*; FAVILLA/RUGOLO 2012, s. 84, 86–87; SITO 2013, s. 348.

7 | Warto też podkreślić, że marszałkom zawdzięczamy powstawanie planów miasta, które stanowią bezcenne źródło wiedzy o układzie urbanistycznym i stanie zabudowy z 2. połowy XVIII wieku. Wspomnieć należy obie wersje mapy sporządzone w 1762 roku na zlecenie Franciszka Bielińskiego przez Pierre'a Ricauda de Tirregaille'a (wykorzystujące pomiary Jakuba Fontany) i *Delineację Warszawy z 1771*, opracowaną przez Hieronima Jędrzejowskiego i Antoniego Hiża dla Stanisława Lubomirskiego (WESPIŃSKI 2007, s. 38–41).

8 | Zakładanie jurydyk magnackich często wykazywało zbieżność czasową z budową reprezentacyjnych siedzib, co tym silniej potwierdzało szeroko zakrojone plany anektowania przestrzeni i nadawania jej spójnego charakteru, pozwalającego na ekspozycję rangi właściciela (SMOLEŃSKA 1984, s. 94–95).

koronną otrzymywali jedynie Bielińscy i Mniszchowie⁹. Lista nazwisk osób pełniących funkcję marszałków nadwornych koronnych jest bardziej różnorodna, lecz i tutaj dominują jedynie trzy powyższe rodziny. Niekiedy uzyskanie łaski nadwornej koronnej było etapem poprzedzającym wielkie marszałkostwo, czego egzemplifikację stanowią kariery Jana Karola Lubomirskiego oraz Kazimierza Ludwika i Franciszka Bielińskich¹⁰. Marszałkowie nadworni zmieniali się w Koronie częściej niż wielcy, z głębszej analizy ich genealogii wynika, że niejednokrotnie byli co najmniej skoligowani z trzema omawianymi rodami¹¹.

W czasach panowania Wettynów nastąpiło zwiększenie zakresu wpływów marszałków na dworze oraz uprawnień administracyjnych i policyjno-sądowych, podtrzymane aż do śmierci Franciszka Bielińskiego w 1766 roku¹². Ponadto pełniący ten urząd magnaci starali się dążyć do ograniczenia władzy sędziowskiej kanclerzy¹³. Warto również wspomnieć, że do kompetencji marszałka związanych z przestrzenią Warszawy należało m.in. dysponowanie kwaterami przed sejmami i podczas samej elekcji¹⁴. Wyznaczanie tzw. exofficiów wszystkim przyjezdnym było niezwykle uciążliwe dla stałych mieszkańców miasta, którzy podejmowali starania o modyfikację przepisów, oferując w zamian pieniądze lub dobra materialne. Przykładowo Józefowi Mniszchowi w 1718 roku zaproponowano kwotę 60 tysięcy tynfów, a w 1736 roku – zakup i przekazanie w dożywocie dworku z ogrodem na Solcu¹⁵. Wpływ marszałka wielkiego koronnego na życie mieszkańców stolicy był tym większy, że decydował on o przepisach porządkowych, higienie i estetyce przestrzeni urbanistycznej, realizując tym samym zalecenia zawarte w konstytucji z 1685 roku¹⁶.

Do niepodważalnych atutów pełnienia funkcji marszałka należały: możliwości wpływu na politykę państwa, wiodąca rola wśród przedstawicieli elit władzy – przejawiająca się choćby tym, że magnat sprawujący ten urząd miał wyłączne prawo do posiadania oddziałów wojskowych na polu elekcyjnym – i bliskość

9 | BARCZYK 2021, s. 47–48, 71.

10 | *Ibidem*, s. 49.

11 | Sytuację ilustruje obecność w wykazie marszałków nadwornych Franciszka Wielopolskiego, który rozwinął karierę i otrzymał nominację dzięki wsparciu Mniszchów. Jego powiązania z omawianą grupą rodów warunkował fakt, że był synem Karola Wielopolskiego i Elżbiety Mniszchówny, a tym samym wnukiem marszałka wielkiego koronnego Józefa Wandalina Mniszcha (*ibidem*, s. 49; WIERZBICKA 2017, s. 77–82).

12 | WIŚNIEWSKI 2015, s. 151, 297.

13 | *Ibidem*, s. 150; CZEPE 1994, s. 56–58; BARCZYK 2021, s. 53.

14 | MALEC 2016, s. 195.

15 | WIŚNIEWSKI 2015, s. 175; BARCZYK 2021, s. 53–54.

16 | ŁYSKANOWSKI 1976, s. 155–156; NADOLSKI 2008, s. 41.

króla, pozwalająca na uzyskiwanie łask i pośrednictwo w kontaktach magnatów z monarchą¹⁷. Czynnikiem podnoszącym rangę urzędu pozostawała też stale kariera króla Jana III, dzierżącego łaskę wielką koronną od 1665 roku do momentu objęcia tronu¹⁸. Najważniejszy z urzędników, czyli marszałek wielki koronny, pełnił funkcję mistrza uroczystości dworskich – np. koronacji, imienin czy pogrzebów¹⁹ – a podczas wjazdów do miasta jego kareta poprzedzała królewską²⁰. Należy jednak pamiętać, że na objęcie tak zaszczytnego urzędu mogli sobie pozwolić wyłącznie najbogatsi magnaci. Co oczywiste, niezależność finansowa była czynnikiem ułatwiającym prowadzenie polityki, najistotniejszy argument stanowiła jednak konieczność ponoszenia ogromnych wydatków na cele reprezentacyjne – kontakty z poselstwami, fundacje artystyczne czy splendor organizowanych ceremonii²¹.

Marszałkowie byli świadomi swojej pozycji, niekiedy wręcz nie omieszkiwali jej zmanifestować – zwłaszcza gdy sprzyjało temu ich wrodzone usposobienie. Jednym z najbardziej znaczących i barwnych przykładów takiej postawy był Jerzy Sebastian Lubomirski. Dopóki skłaniały go do tego własne interesy, popierał Jana Kazimierza – w przeciwnym razie demonstracyjnie wyrażał swą niechęć i sprzeciwiał się woli monarchy²². Gniew okazywał także wówczas, gdy jego osobiste oczekiwania – czy wręcz żądania – nie zostawały spełnione, czego najbardziej dobitne egzemplum stanowił bez wątpienia rokosz zawiązany w 1665 roku²³. Ze słynniejszych skandali, za które odpowiedzialność ponosił marszałek, przywołać można obrazę i pobicie królewskiego urzędnika podczas sporu o prywatny szymbor solny Lubomirskich²⁴. Z kolei w 1653 roku, podczas wyprawy żwanieckiej, książę jawnie krytykował nieudolność władcy, wytykając mu błędy w dowodzeniu wojskiem – co więcej: na mocną reakcję ze strony Jana Kazimierza odpowiedział „groźbą”, że w trakcie najbliższego sejmu zaskarży królewskie słowa jako obrazę godności senatorskiej²⁵. W tym czasie w rękach Jerzego Sebastiana spoczywała już łaska wielka koronna, ale jeszcze nie buława hetmańska, którą otrzymał

17 | GÓRALSKI 1998, s. 78–79; WIŚNIEWSKI 2015, *passim*.

18 | JAWOREK 2009, s. 38; WIŚNIEWSKI 2015, s. 76; BARCZYK 2021, s. 71; BOBIATYŃSKI/HUNDERT 2021, s. 131.

19 | ŻÓRAWKA-WITKOWSKA 2012, s. 113, 270.

20 | WIŚNIEWSKI 2015, s. 198.

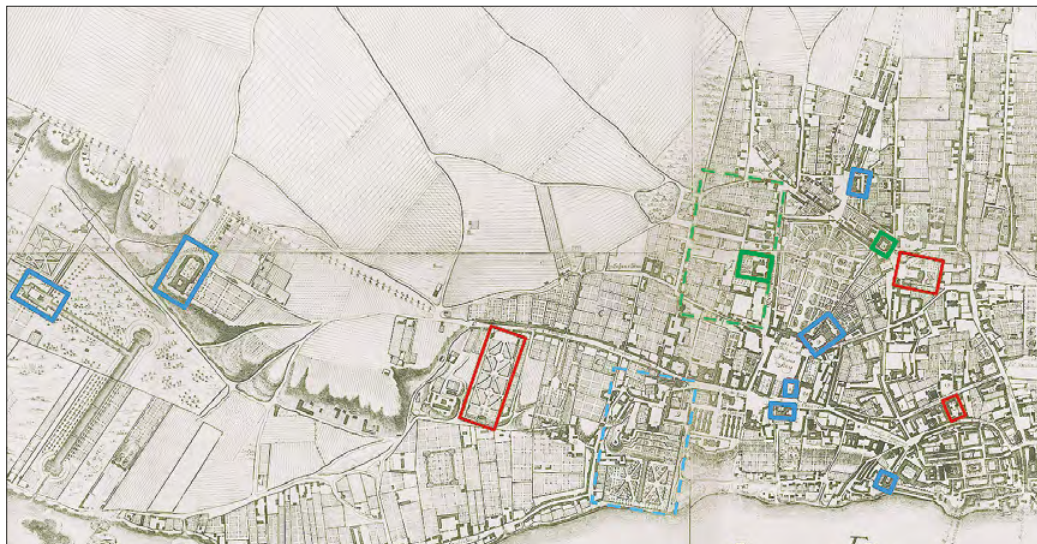
21 | BARCZYK 2021, s. 55–57.

22 | APE, AFB, sygn. 930, s. 8–9, 24; KŁACZEWSKI 2002, s. 6–7; *Lubomirscy* 2011, s. 70; KRZYWY 2021, s. 42.

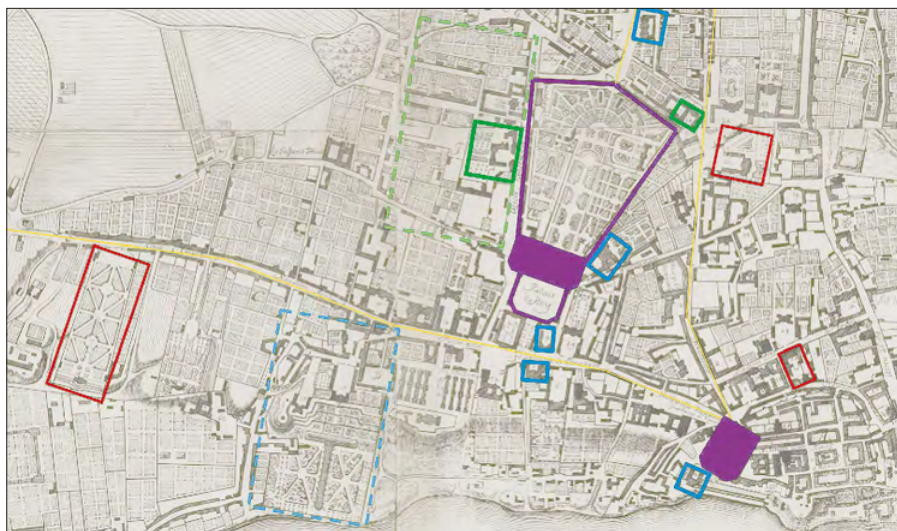
23 | JAWOREK 2009, s. 35, 58; RACHUBA 2011, *passim*; KŁACZEWSKI 2012, s. 17–18; BEDNARUK 2016, s. 55; BOBIATYŃSKI/HUNDERT 2021, s. 133.

24 | ANUSIK 2004, s. 17; JANAS 2014, s. 36.

25 | KŁACZEWSKI 2012, s. 16; JANAS 2014, s. 37.



1. Warszawskie rezydencje rodów marszałkowskich (pałace, ogrody, jurydyki). Oprac. autor (na podstawie źródeł rękopiśmiennych i mapy: P. Ricaud de Tirregaille, *Plan de la ville de Varsovie*, Biblioteka Narodowa w Warszawie, fot. domena publiczna).
 kolor niebieski: Lubomirscy
 kolor zielony: Bielińscy
 kolor czerwony: Mniszchowie
 linia przerywana: jurydyki



2. Warszawskie rezydencje rodów marszałkowskich (pałace, ogrody, jurydyki). Oprac. autor (na podstawie źródeł rękopiśmiennych i mapy: P. Ricaud de Tirregaille, *Plan de la ville de Varsovie*, Biblioteka Narodowa w Warszawie, fot. domena publiczna).
 kolor fioletowy: król (Zamek, Pałac Saski)
 kolor niebieski: Lubomirscy
 kolor zielony: Bielińscy
 kolor czerwony: Mniszchowie
 linia przerywana: jurydyki
 kolor żółty: główne trakty

w 1657 roku²⁶. W literaturze Lubomirski oceniany jest zazwyczaj negatywnie, na co wpłynęło zwłaszcza nadużywanie tzw. wolności szlacheckiej, wyrachowanie związane z dążeniem tylko do własnych korzyści i pełne impertyncji zachowanie, rodzące oraz eskalujące konflikty²⁷. Nie można jednak zaprzeczyć, że marszałek odznaczał się talentem politycznym i wojskowym, wybitnym intelektem, a także umiejętnością szybkiej oceny sytuacji²⁸. Ponadto należał do najbardziej wpływowych ludzi swojej epoki – bez wątpienia przyczynił się też do ugruntuwania rangi swoich potomków. Zarazem, co oczywiste, już samo „dziedziczenie” stanowisk po antenatach potęgowało znaczenie społeczne marszałków²⁹.

Pozycję omawianych rodów umacniały też warszawskie inwestycje architektoniczne. W pierwszej kolejności warto zwrócić uwagę na rolę ich lokalizacji (il. 1–2). Obiekty należące do Lubomirskich, Bielińskich i Mniszchów rozmieszczone były w różnych rejonach Starego Miasta, Przedmieść i Nowego Miasta. Położenie siedzib wydaje się znacznie mniej przypadkowe, gdy określi się ich powiązania przestrzenne i komunikacyjne z rezydencjami królewskimi. Niejedna z nich znajdowała się w bezpośrednim sąsiedztwie Założenia Saskiego – co dotyczy pałaców każdej z omawianych rodzin. Posesja, na której stał Pałac pod Blachą, graniczyła z zamkiem, przez pewien czas utrudniając dojazd do siedziby monarchy poprzez zbyt wysuniętą ku frontowi bramę – problem ten rozwiązano na mocy umowy zawartej przez komisję Skarbu Koronnego z Franciszkiem Lubomirskim dopiero w 1764 roku³⁰. Jednocześnie drugim kryterium lokalizacji pozostawała bliskość głównych arterii komunikacyjnych – takich jak: droga ku Woli, Krakowskie Przedmieście i Nowy Świat – prowadzących *de facto* do rezydencji władcy. Wybór lokalizacji z pewnością był działaniem świadomym, zwłaszcza w odniesieniu do pałaców pełniących różnorodne funkcje ceremonialne, wznoszonych i przebudowywanych w najbliższych latach po nominacji na urząd marszałkowski.

Na polu badań nad aktywnością fundatorską i horyzontami intelektualnymi marszałków najwięcej uwagi poświęcano synowi omówionego wcześniej Jerzego Sebastiana – Stanisławowi Herakliuszowi Lubomirskiemu. Spośród twórczości literackiej magnata przywołać można choćby *Adverbia moralia* (il. 3) – zbiór autorskich emblematów wydanych w 1688 roku i, co szczególne wartościowe,

26 | ANUSIK 2004, s. 181; KŁACZEWSKI 2012, s. 16. Na tę nominację wpłynęło ponowne zbliżenie do obozu dworskiego podczas „potopu” szwedzkiego (JANAS 2014, s. 39–41).

27 | KŁACZEWSKI 2012, s. 15; LUBOMIRSKI-LANCKOROŃSKI 2018, s. 65–66.

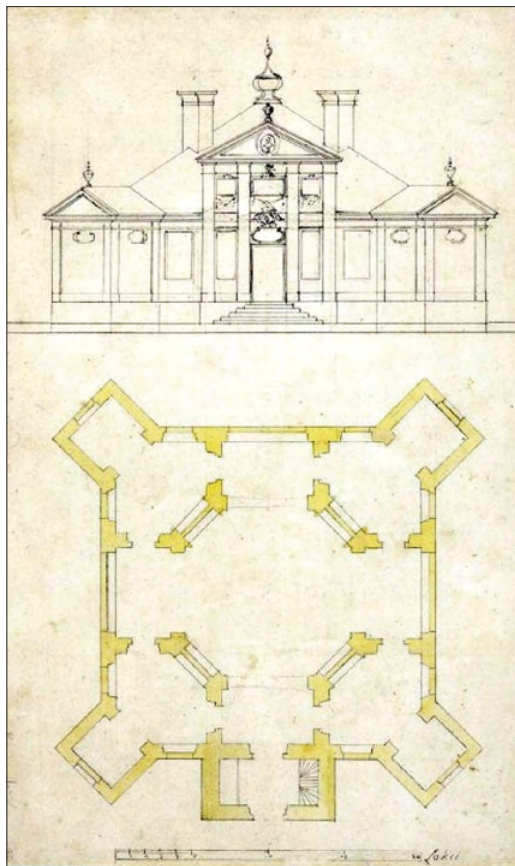
28 | CIARA 1990, s. 174; ANUSIK 2004, s. 181–182; JANAS 2014, s. 29, 34–35; LUBOMIRSKI-LANCKOROŃSKI 2018, s. 56, 58.

29 | CIARA 1990, s. 138; WIŚNIEWSKI 2015, *passim*; BARCZYK 2021, s. 47–52, 58.

30 | BARTCZAKOWA 1970, s. 214.



3. Karta z tomu *Adverbia moralia*, za: LUBOMIRSKI 1688



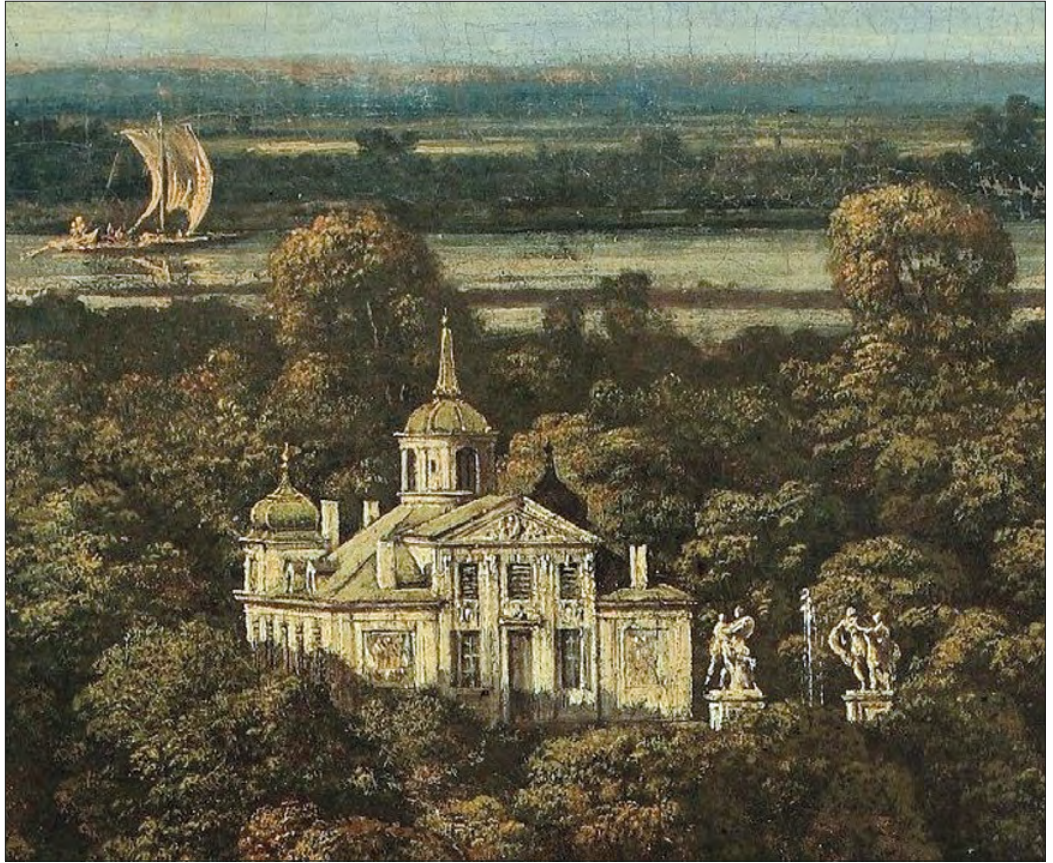
4. Tylman z Gameren, *Ujazdów. Projekt pawilonu ogrodowego (Arkadia)*, Gabinet Rycin BUW, za: WĄTROBA 2019

opatrzonych medziorytami zaprojektowanymi przez Tylmana z Gameren³¹. Liczne przedsięwzięcia architektoniczne były również podejmowane przez Lubomirskiego w okresie marszałkostwa wielkiego³². Z inicjatyw stołecznych, realizowanych wedle koncepcji wyżej wspomnianego architekta, wymienić należy w pierwszej kolejności przebudowę zamku Ujazdowskiego, odstąpionego księciu przez Teodora Denhoffa – czyli ojca małżonki Stanisława Herakliusza, Elżbiety³³.

31 | LUBOMIRSKI 1688, *passim*. Analizy ełogów i ilustrujących je odbitek przeprowadzili np.: PELC 1973, s. 203; PIOLUNOWICZ-PTASZYŃSKA 1986, s. 109–124; LASOCIŃSKA 2004, *passim*; DUCH 2005, s. 14–18.

32 | Magnat najpierw sprawował funkcję marszałka nadwornego koronnego (1673–1674), a następnie objął łaskę wielką koronną, która pozostała w jego rękach aż do śmierci w 1702 roku (*Lubomirscy* 2011, s. 54; KLACZEWSKI 2012, s. 19; BARCZYK 2021, s. 47–48, 71–72). O korzyściach świadomie czerpanych przez Lubomirskiego z posiadanego urzędu – i ze związanej z tym obecności na dworze królewskim – wspominają w swych opracowaniach m.in.: CHEMPEREK 2014, s. 123–124; WIERZBICKI 2014, s. 71–72, 74; HUNDERT 2018, s. 223–224.

33 | POPIOŁEK 1996, s. 17; MOSSAKOWSKI 2012, s. 90; HERZOG 2017, s. 13, 19.



5. | B. Bellotto, *Widok Ujazdowa i Łazienek* – detal (Łazienka Lubomirskiego), Muzeum Narodowe w Warszawie, fot. domena publiczna

Prace przy wazowskiej rezydencji objęły głównie stworzenie galerii i wprowadzenie nowego wystroju wnętrza³⁴. Program reprezentacyjny dopełniono i rozwinęto dzięki założeniu ogrodu, w które zostały wkomponowane pawilony: Ermitaż wystawiony na terenie Zwierzyńca przed 1683 rokiem³⁵, Arkadia (il. 4) ukończona przed 1689 rokiem³⁶ oraz słynna Łazienka (il. 5), w której w 1683 roku prace dekoracyjne były bliskie finalizacji (il. 5)³⁷. W sposobie ukształtowania Ujazdowa wedle projektów Tylmana z Gameraen można dostrzec przemyślaną koncepcję ideową, zgodną z ambicjami właściciela. Dzięki ograniczonej ingerencji w strukturę samego zamku zachowano powiązania z królewską „przeszłością” obiektu – powstałego w latach 1624–1632 w charakterze prywatnej podmiejskiej

34 | BERNATOWICZ 2011, s. 328; MOSSAKOWSKI 2012, s. 91–92.

35 | MIŁOBĘDZKI 1986, s. 93; BERNATOWICZ 2001b, s. 266; KŁACZEWSKI 2012, s. 20; MOSSAKOWSKI 2012, s. 96; PUTKOWSKA 2016, s. 74; HERZOG 2017, s. 14.

36 | PUTKOWSKA 2016, s. 72; HERZOG 2017, s. 14.

37 | JAKÓBCZYK-GOLA 2021, s. 130–131.

siedziby Zygmunta III³⁸ – który stał się częścią wielkoskalowego, stworzonego z rozmachem i nowatorskiego założenia rezydencjonalnego³⁹.

Na terenie Warszawy znajdowało się też kilka innych, godnych uwagi siedzib rodu Lubomirskich. Sąsiadujący z Zamkiem Królewskim Pałac pod Błachą zakupił Jerzy Dominik⁴⁰ – syn marszałka wielkiego koronnego Jerzego Sebastiana, a zarazem brat (pełniący tę samą funkcję) Stanisława Herakliusza⁴¹. W kontekście omawianej grupy rodów warto nadmienić, że w późniejszym okresie, gdy rezydencja ta została przejęta przez Stanisława Augusta Poniatowskiego⁴², urządzono w niej m.in. apartament marszałka wielkiego koronnego Michała Jerzego Mniszcha⁴³. Do Jerzego Dominika należały także posesje przejęte pod późniejsze Założenie Saskie (il. 6): pałac Bokumowski⁴⁴ oraz parcela położona od strony ul. Królewskiej⁴⁵.

W połowie XVII wieku Pałac Sandomierski odziedziczyła Helena Tekla z Osolińskich⁴⁶, poślubiona Aleksandrowi Michałowi Lubomirskiemu, który na początku lat 80. rozpoczął przebudowę pod kierunkiem Tylmana (il. 7)⁴⁷. Ten etap prac ukończono w czasach jego syna, Józefa Karola, który następnie – dwa lata po uzyskaniu łaski nadwornej koronnej – dokonał kolejnych modyfikacji, zatrudniając Józefa Szymona Bellottiego⁴⁸. W tym przypadku wpływ awansu politycznego na działalność fundatorską wydaje się więc oczywisty. W rękach Józefa Karola znajdowała się też jurydyka Aleksandria, pierwotnie założona w 1670 roku przez

38 | *Confer*: BERNATOWICZ 2001b, s. 268; BERNATOWICZ 2019, s. 164.

39 | SIKORA 2016, s. 9. W 1720 roku założenie przejął August II Mocny (GRUSZECKI 1967, s. 3–4; HENTSCHEL 1967, s. 192–195; PUTKOWSKA 2016, s. 110; HERZOG 2017, s. 22) – co tylko potwierdza rangę kompleksu, uzyskaną dzięki Lubomirskim.

40 | JAROSZEWSKI 1985, s. 102; DROZDOWSKI/SOŁTAN/ZAHORSKI 2017, s. 85.

41 | ZIELIŃSKA 1977, s. 173, 175; KŁACZEWSKI 2012, s. 21.

42 | JURSZ-SALVADORI 2010, s. 50.

43 | KRÓL/KRÓL-KACZOROWSKA 1974, s. 45; JAROSZEWSKI 1985, s. 102; GUTKOWSKI 2010, s. 12; BARCZYK 2017, s. 21, przyp. 96.

44 | RADZIWONKA 2019, s. 536. Po zakupie przez Augusta II pałac Bokumowski przebudowano: najpierw, w 1714 roku na pawilon turecki (przeznaczony do prezentacji sztuk teatralnych), a następnie, w 1720 roku, na oranżerię (SOKOŁOWSKA 1975, s. 89, 93; CHARAZIŃSKA 1979, s. 26; ŻÓRAWSKA-WITKOWSKA 1997, s. 223–224; BOROWSKA 2020, s. 48).

45 | RADZIWONKA 2019, s. 437–439.

46 | SITO 2007, s. 129; MOSSAKOWSKI 2012, s. 111.

47 | HENTSCHEL 1967, s. 354; MOSSAKOWSKI 2012, s. 111–112; SITO 2014, s. 87; BOROWSKA 2020, s. 23; KULS 2020, s. 128.

48 | KONARSKI 1915, s. 6; LAUTERBACH 1936, s. 7, 10; PUTKOWSKA 1991, s. 129; MOSSAKOWSKI 2012, s. 113, 116; MIGASIEWICZ 2016, s. 48, 52; WĄTROBA 2019, s. 259. Kolejnym ważnym etapem w dziejach pałacu były czasy ministra Heinricha von Brühla, prowadzącego szereg inwestycji związanych z przebudową całego założenia rezydencjonalnego i nową aranżacją ogrodu (SITO 2014, *passim*; OLEŃSKA 2017, s. 234, 242; MALAWSKI 2021, s. 273).



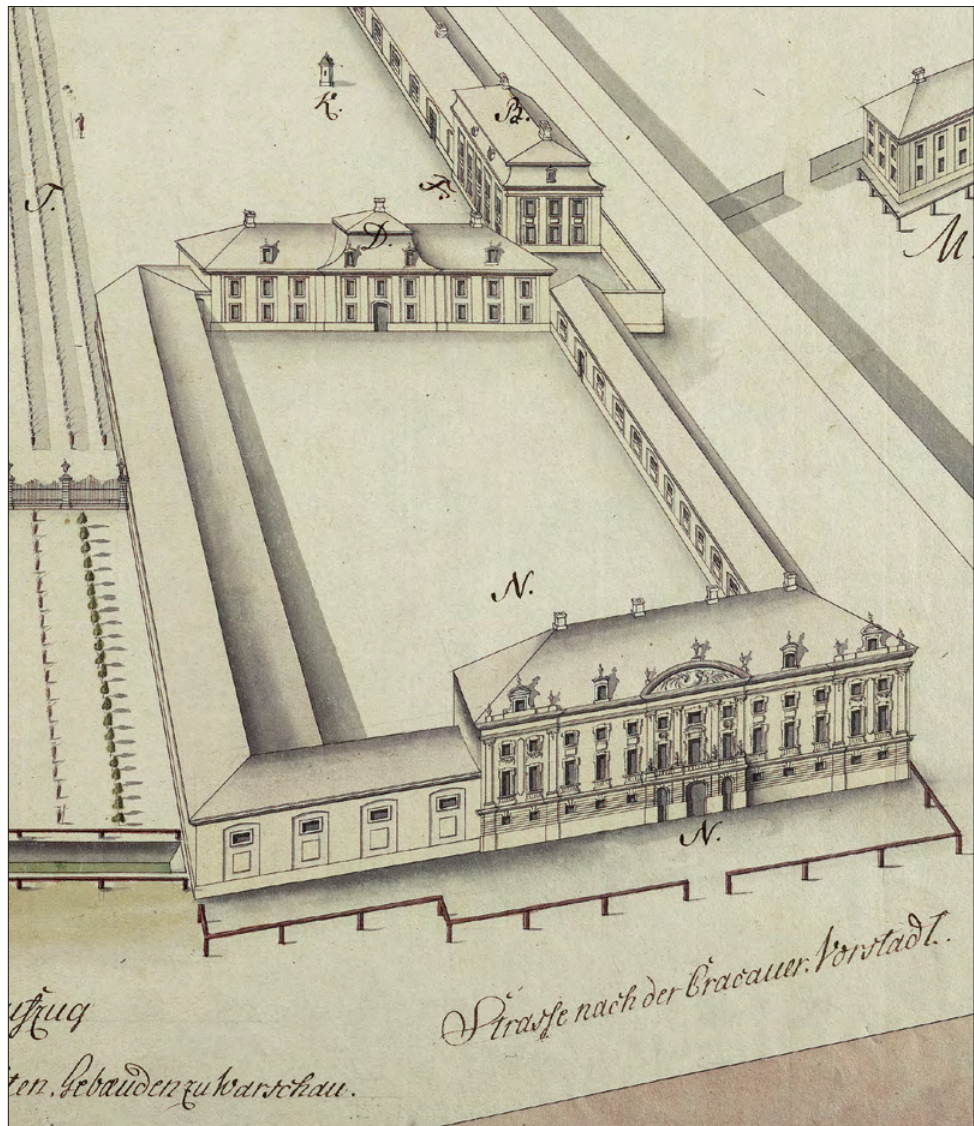
8. | B. Bellotto, *Plac Żelaznej Bramy – detal (Pałac Lubomirskich)*, Zamek Królewski w Warszawie, fot. domena publiczna

Aleksandra Janusza Zasławskiego-Ostrogskiego⁴⁹, a następnie przejęta przez jego siostrę, Teofilę Ludwikę, która poślubiła powyższego przedstawiciela rodu Lubomirskich⁵⁰. Dla marszałka wzniesiono w zachodniej części jurydyki, przy trakcie, pałacyk projektu Tylmana z Gameren⁵¹.

49 | WEJNERT 1848, s. 306; SAWICKI 1925, s. 6; KOSACKA 1970a, s. 16; PUTKOWSKA 1991, s. 28–29; SZKURŁAT 1996, s. 141; BARTOSZEWICZ A./BARTOSZEWICZ H. 2009/2010, s. 49; WĄTROBA 2019, s. 334.

50 | ZIELIŃSKA 1997, s. 137; MOSSAKOWSKI 2012, s. 138; FIEDOROWICZ 2013, s. 98.

51 | KWIATKOWSKI 1973, s. 138–140; MOSSAKOWSKI 2012, s. 138; WĄTROBA 2019, s. 334–338.



9. Projekt Założenia Saskiego – detal (pałac Lubomirskiego), Sächsische Hauptstaatsarchiv Dresden, fot. autor, 2018

W pobliżu Założenia Saskiego usytuowany był pałac za Żelazną Bramą (przy pl. Wielopole), należący niegdyś do Johanna Sigmunda Deybla⁵², przebudowywany od 1760 roku dla reprezentanta kolejnego pokolenia Lubomirskich – Antoniego⁵³,

⁵² | JAROSZEWSKI 1971, s. 10; GAJDA 2014, s. 33; GŁOWACKI 2017, s. 161.

⁵³ | JAROSZEWSKI 1971, s. 11–14; JAROSZEWSKI/ROTTERMUND 1974, s. 25–29; JAROSZEWSKI 1985, s. 78; GŁOWACKI 2017, s. 161, 164. Stan należący już do Antoniego Lubomirskiego pałacu – przed modyfikacjami i po co najmniej częściowym ich wprowadzeniu – został udokumentowany w inwentarzach z lat 1754–1759 (AGAD, AGW, sygn. 105, *passim*).

którego przynależność do rodów marszałkowskich jest widoczna już przy pobieżnej analizie genealogii. Magnat był wnukiem marszałka wielkiego koronnego Stanisława Herakliusza; synem wojewody czernichowskiego Józefa i Teresy z Mniszchów – córki marszałka wielkiego koronnego (Józefa Mniszcha), a zarazem siostry marszałka nadwornego koronnego (Jerzego Augusta Mniszcha)⁵⁴.

W rękach Lubomirskich znajdowały się też rezydencje przy Krakowskim Przedmieściu. Obiekt pod nr hip. 388⁵⁵ po 1758 roku został przejęty przez Stanisława, który dokonał przebudowy⁵⁶, a w 1766 roku otrzymał łaskę wielką koronną⁵⁷. W I połowie XVIII stulecia pałac o nr hip. 414, usytuowany przy tym samym trakcie i uwzględniony na projektach Założenia Saskiego (il. 9), należał do Jerzego Ignacego Lubomirskiego (męża marszałkówny wielkiej koronnej, Marianny z Bielińskich)⁵⁸. Do przedstawicieli tego rodu należały też m.in.: dwa dworki na Solcu⁵⁹ oraz murowana siedziba na terenie Nowego Miasta, przy ul. Zakroczymskiej (nr hip. 1857)⁶⁰.

Prestiż cechował także inwestycje architektoniczne i urbanistyczne Bielińskich, choć niestety same budowle w większości się nie zachowały. Dwa ważne obiekty ulokowano bezpośrednio przy Ogrodzie Saskim, po jego zachodniej i południowej stronie. Przed 1730 rokiem wzniesiony został pałac przy ul. Żabiej, przy zbiegu obecnych ulic Elektorальной i Marszałkowskiej⁶¹. Monumentalną skalą odznaczało się założenie rezydencjonalne Franciszka Bielińskiego przy ul. Królewskiej, powstałe w kilku etapach. Pierwsza faza budowy miała miejsce około 1730 roku⁶², a jej ukoronowanie stanowiło zamówienie projektu

54 | ZNIO, AM, sygn. DE-8879, k. 109.

55 | Dziś na miejscu pałacu stoi hotel Bristol (JAROSZEWSKI 1970, s. 84).

56 | Projekty przekształceń przygotował architekt Charles-Pierre Coustou (MAJEWSKA-MASZKOWSKA 1976, s. 106, 126; KWIATKOWSKI 1984, s. 489; PUSTOŁA/PUSTOŁA-KOZŁOWSKA 1985, s. 9).

57 | Obiekt scharakteryzowano w inwentarzach spisanych w 1781 roku – gdy dysponowała nim Izabela z Czartoryskich Lubomirska (AGAD, AGW, sygn. 174; MAJEWSKA-MASZKOWSKA 1976, s. 359–362, aneks VI) – oraz w 1795 roku, czyli kilka lat po przejęciu przez jej zięcia, Ignacego Potockiego (AGAD, AGW, sygn. 224, *passim*).

58 | HENTSCHEL 1967, s. 123, 388; SOKOŁOWSKA 1975, s. 82.

59 | Potwierdzeniem są informacje zawarte w wykazie podatku łokciowego z 1743 roku – wówczas parcele na Solcu należały odpowiednio do: starosty bohusławskiego [czyli wspomnianego wyżej Jerzego Ignacego] i jego brata, miecznika wielkiego koronnego [Aleksandra Jakuba Lubomirskiego]: AGAD, KWE, sygn. 88, k. 41v. Jeden z dworków został następnie zakupiony i przebudowany dla Heinricha von Brühla (MOSSAKOWSKI 2012, s. 241–242).

60 | BERDECKA 1961, s. 101.

61 | *Varsaviana* 1965, s. 30. Obiekt widoczny jest np. na planie Warszawy Georges'a Louisa Le Rouge'a z 1768 roku.

62 | ERNDEL 1730, s. 26; BARTCZAKOWA 1970, s. 133; KOBIELSKI 1984, s. 80–81; KWIATKOWSKI 1986, s. 146; SITO 2013, s. 268; DROZDOWSKI/SOŁTAN/ZAHORSKI 2017, s. 85.



10. | J.A. Meissonier, *Cabinet de Mr le Comte Bieliński*, Metropolitan Museum of Art,
fot. domena publiczna



11. | F.C. Schmidt, *Prospect von Warschau* – detal (założenie pałacowe Bielińskiego przy ul. Królewskiej), Sächsische Hauptstaatsarchiv Dresden, fot. domena publiczna

wystroju gabinetu u Juste-Aurèle Meissoniera (il. 10)⁶³. Widok brył głównej siedziby i oficyn udokumentowano m.in. na prospekcie Schmidta (il. 11) i planie Hübnera. Kolejne przekształcenia rozpoczęto wkrótce po uzyskaniu przez magnata w 1742 roku laski wielkiej marszałkowskiej⁶⁴ – najprawdopodobniej to nowe stanowisko sprawiło, że zaistniała potrzeba stworzenia przestrzeni reprezentacyjnej i powiększenia powierzchni użytkowej. Wówczas m.in. przebudowano i połączono z głównym korpusem oficyny⁶⁵. Na sąsiadującym obszarze Bieliński założył w 1757 roku jurydykę (il. 12) – wedle projektu Jakuba Fontany – z rynkiem znajdującym się blisko pałacu⁶⁶. Ród właściciela upamiętniono jednocześnie w kolejnych nazwach: przez Bielino przechodziła ul. Bielińska (od 1770 roku do chwili obecnej nosząca miano ul. Marszałkowskiej)⁶⁷. Przy rozplanowaniu siatki ulic własnej jurydyki marszałek zastoso-

wał zasady sformułowane przez Komisję Brukową, której przewodził⁶⁸. Warto też nadmienić, że wcześniej, w latach 1683–1713, w rękach marszałka wielkiego koronnego Kazimierza Bielińskiego znajdował się pałac Morsztyna, zakupiony następnie przez Augusta II Mocnego i przebudowany na Pałac Saski⁶⁹.

63 | LORENTZ 1958, s. 187–189; BARTCZAKOWA 1970, s. 133; KWIATKOWSKI 1989, s. 163; POPOW 2005, *passim*; FAVILLA/RUGOLO 2012, s. 84, 86–87.

64 | *Confer*: WIŚNIEWSKI 2015, s. 147; BARCZYK 2021, s. 47, 58.

65 | BARTCZAKOWA 1970, s. 132–134.

66 | AGAD, Zdp, sygn. 1705, *passim*; SAWICKI 1925, s. 6; SOKOŁOWSKA 1958, s. 763; TRZEBIŃSKI 1962, s. 15, 20; BARTCZAKOWA 1970, s. 140; KOSACKA 1970a, s. 17; KWIATKOWSKI 1984, s. 489; BARTOSZEWICZ A./BARTOSZEWICZ H. 2009/2010, s. 53; ŁUPIENKO 2012, s. 61; DROZDOWSKI/SOŁTAN/ZAHORSKI 2017, s. 98.

67 | TRZEBIŃSKI 1962, s. 44, 130; KOBIELSKI 1984, s. 33–34; ŁUPIENKO 2012, s. 61; DROZDOWSKI/SOŁTAN/ZAHORSKI 2017, s. 98.

68 | WANICZKÓWNA 1936, s. 49; JĘDRZEJEWSKI 2017, s. 240.

69 | HENTSCHEL 1967, s. 106; BERNATOWICZ 2007, s. 14–15; MOSSAKOWSKI 2012, s. 154; RADZIOWNKA 2019, s. 438, 450; BOROWSKA 2020, s. 42. Bieliński przejął pałac na skutek zawarcia małżeństwa z Marią Ludwiką z Morsztynów (BARANOWSKA 1988, s. 261).

AUGUST III
 Z BOŻEY ŁASKI KROL POLSKI,
 WIELKI XIAŻĘ LITEWSKI, RUSKI,
 PRUSKI, MAZOWIECKI, ŻMUDZKI,
 KIJOWSKI, WOŁYŃSKI, PODOLSKI, PO
 DLASKI, INFLANTSKI, SMOLEŃSKI,
 SIEWIERSKI, Y CZERNIECHOWSKI,
 A DZIEDZICZNY XIAŻĘ SASKI,
 Y ELEKTOR.

Oznajmujemy niniejszym Listem *Naszym* wżem wobec, y
 każdemu z osobna, komu o tym wiedzieć należy. *Jeż-*
pokladano przed Nami List zawierający w sobie Fundacyę
Miasteczka BIELIŃ nazwanego przez *Wielmożnego FRAN-*
CISZKA BIELIŃSKIEGO MARSZAŁKA W: K: Garwo-
lińskiego, Csieckiego, y Rębkowskiego Starostę na gruntach
 swoich dziedzicznych przy Warszawie za Dworem *JEGO O-*
twock zwanym leżących, z nadaniem mu pewnych *wolności*, y
obowiązkow, nowo założonego, *ręka Tegoż W. BIELIŃSKIE-*
GO podpisany, y pieczęcią, *Herbowna*, *stwierdzony*. *Oraz*
suppl.

12. | Potwierdzenie przez Augusta III przywileju fundacyjnego dla jurydyki Bielino,
 | Archiwum Główne Akt Dawnych, fot. domena publiczna



13. | F.C. Schmidt, *Prospect von Warschau* – detal (Pałac Mniszcha), Sächsische Hauptstaatsarchiv Dresden, fot. domena publiczna

Trzecią z wielkich familii marszałkowskich na ziemiach Korony byli Mniszchowie. Temu rodowi poświęcono dotychczas najmniej miejsca w badaniach, jakkolwiek swoją rangą polityczną, świadomością kulturową i ambicjami nie ustępowali pod żadnym względem Lubomirskim i Bielińskim⁷⁰. Józef Wandalin Mniszech rok po objęciu stanowiska marszałka wielkiego koronnego, czyli w 1714 roku, zakupił posesję przy ul. Senatorskiej – przy drodze z Woli⁷¹. Na tym terenie wzniesiono rezydencję odpowiadającą pożądanym funkcjom ceremonialnym, związanym m.in. z podejmowaniem zagranicznych poselstw, a także samego króla⁷². Projekty realizacyjne pałacu oraz oficyn przygotował Burkhard Christoph von Münnich⁷³. Do najbardziej nowatorskich rozwiązań, czerpanych ze stolicy Saksonii, należało zastosowanie po raz pierwszy w Warszawie mansardowego dachu (il. 13)⁷⁴. Nieregularny układ posesji, warunkowany przez wcześniejszy wał, wymusił zaburzenie osiowości ogrodu – mimo tego kompozycja przestrzenna, w którą wpisano ozdobne partery, berso, kaskadę wodną i altany, uzyskała bogatą formę, udokumentowaną na planach miasta oraz na dwóch obrazach Canaletta⁷⁵.

70 | Próba uzasadnienia powyższej tezy została zaprezentowana w monografii: BARCZYK 2021, *passim*.

71 | BERDECKA 1951, s. 7; BARCZYK 2019a, s. 418–419.

72 | BERDECKA 1951, s. 10; ŻÓRAWKA-WITKOWSKA 2012, s. 403; BARCZYK 2021, s. 126–127, 202.

73 | ZNIO, AM, sygn. 2646/I, s. 32, 63; ZNIO, AM, sygn. 2664/I, k. 13, 31, 37; ZNIO, AM, sygn. 2697/II, k. 173–174.

74 | Dreźnieńska geneza mniszchowskiej siedziby, wykazującej czytelne analogie m.in. z Pałacem Holenderskim i projektem stajni z ujeżdżalnią, który stworzył Marcus Conrad Dietze, została już przez mnie omówiona w tekstach: BARCZYK 2019a, s. 428, 434–435; BARCZYK 2021, s. 133, 147–153, 168–170.

75 | ZNIO, AM, sygn. 2664/I, k. 54; BARCZYK 2021, s. 158–161; MALAWSKI 2021, s. 274.



14. | G. Lievorati, Pomnik św. Jana Nepomucena przy ul. Senatorskiej, fot. autor, 2017



15. | J.G. Plersch, Projekt pomnika św. Jana Nepomucena na Placu Trzech Krzyży, Archiwum Główne Akt Dawnych, fot. domena publiczna

Syn Józefa, Jerzy August Mniszech, piastował funkcję marszałka nadwornego koronnego⁷⁶. Przez krótki okres posiadał parcelę u zbiegu ulic Miodowej i Kapitulnej, następnie przejął rezydencję przy Senatorskiej. Dokonało się to dzięki zamianie z bratem, Janem Karolem (który na podstawie projektów Jakuba Fontany wznosił pałac przy ul. Miodowej)⁷⁷. Własność Jerzego Augusta stanowiło też założenie ogrodowe na Nowym Świecie, położone tym samym przy jednej z głównych warszawskich arterii. Interesujący jest fakt, że teren ten graniczył

76 | ZNIO, AM, sygn. DE-8879, k. 110; WIŚNIEWSKI 2013, s. 250; BARCZYK 2021, s. 58, 211–212.

77 | BARTCZAKOWA 1970, s. 146; BARCZYK 2019b, s. 16.



16. | Z. Vogel, *Plac Trzech Krzyży* – detal, Muzeum Narodowe w Warszawie, fot. domena publiczna

z ogrodem teścia Mniszcha – Heinricha von Brühla⁷⁸. W porównaniu z pozostałymi rodami marszałkowskimi liczba siedzib mniszchowskich może jawić się jako skromna – należy jednak pamiętać, że w każdym kolejnym pokoleniu drzewo genealogiczne tej rodziny obejmowało znacznie mniej osób: przykładowo Jerzy August i Jan Karol byli jedynymi męskimi potomkami Józefa, którzy przeżyli okres dzieciństwa⁷⁹. Same obiekty wznoszone przez Mniszchów odznaczały się zarówno nowatorstwem form architektonicznych, jak i przemyślaną koncepcją przestrzenną oraz ideową.

Jak zostało wspomniane na wstępie, inną metodą zaznaczania swej obecności w przestrzeni publicznej Warszawy było ustawianie pomników. Na przywołanie zasługują dwie figury św. Jana Nepomucena. Pierwszą z nich, dłuta Giovanniego Lievoratiego (il. 14), Józef Mniszech umiejscowił przed parkanem własnego pałacu przy ul. Senatorskiej, przy trakcie wiodącym na Wolę⁸⁰. Powstanie drugiej rzeźby

78 | Kompozycja obu założeń oznaczona jest na planach Warszawy, wśród nich na mapie Pierre'a Ricauda de Tirregaille'a (confer: BARCZYK 2021, s. 217, 219, ryc. 102). Podstawowe informacje o ogrodzie brühlowskim podają: HENTSCHEL 1967, s. 325–328; PUTKOWSKA 2016, s. 154; OLEŃSKA 2017, s. 234–238; MAŁAWSKI 2019, s. 60–71; MAŁAWSKI 2021, s. 346–348.

79 | ZNIO, AM, sygn. DE-8879, k. 107–111; BARCZYK 2021, s. 28–29, plansza 1; s. 85–86.

80 | WARDZYŃSKI 2015, s. 354–355; BARCZYK 2019a, s. 156–157.

było wspólną zasługą dwóch marszałków – Franciszka Bielińskiego i Jerzego Augusta Mniszcha. Na cokole obok herbów Junona i Kończyc umieszczono identyfikujące ten urząd laski⁸¹. Monument ustawiono na pl. Trzech Krzyży (il. 15–16), zamykającym wybrukowany za rządów Bielińskiego Nowy Świat⁸². Anektowanie przestrzeni wiązało się w tym przypadku z podkreśleniem zasług (związanej z urzędem marszałkowskim) Komisji Brukowej i samego jej przewodniczącego. Działalność tego organu, aktywnego w czasach Stanisława Herakliusza Lubomirskiego⁸³, wznowiona została po przerwie w latach 40. XVIII wieku⁸⁴. Odrodzona Komisja przyczyniała się do bezpośredniego wpływu marszałków wielkich na funkcjonowanie i rozwój urbanistyczny miasta⁸⁵: począwszy od zlecenia Jakubowi Fontanie pomiaru warszawskich posesji na potrzeby podatku łokciowego (Franciszek Bieliński, 1743–1744)⁸⁶, budowę wałów i nadawanie ulicom nazw (Stanisław Lubomirski, 1770)⁸⁷, po numerację posesji (Michał Jerzy Mniszech, 1784)⁸⁸. Do najbardziej elementarnych zadań należało wprowadzanie i egzekwowanie przepisów zapobiegających pożarom i poprawiających warunki sanitarne⁸⁹, np. poprzez oczyszczanie ulic z błota i kopanie nowych kanałów⁹⁰. W gestii marszałka stojącego na czele Komisji Brukowej było też ustalanie lokalizacji latarni⁹¹, utwardzanie nawierzchni i budowanie studni o ujednoliconej formie⁹².

81 | CHROŚCICKI 1981, s. 88; SITO 2016, *passim*; KOSIŃSKI 2019, s. 38–39.

82 | WANICZKÓWNA 1936, s. 49; KOBIELSKI 1984, s. 39–40; ŁUPIENKO 2012, s. 62; SITO 2013, s. 348; SIWIEC 2015, s. 75; DROZDOWSKI/SOŁTAN/ZAHORSKI 2017, s. 97.

83 | Na zlecenie marszałka Tylman z Gameren wykonał pomiary warszawskich posesji: AGAD, KWE, sygn. 1431, k. 55–60; GAJEWSKI 1979, s. 248.

84 | Komisja Brukowa, oficjalnie powołana w 1740 roku, faktycznie zaczęła na nowo funkcjonować w 1743 roku: WANICZKÓWNA 1936, s. 49; BERDECKA 1961, s. 94; KOSACKA 1970a, s. 17; ŁYSKANOWSKI 1976, s. 156; DROZDOWSKI/SOŁTAN/ZAHORSKI 2017, s. 97; RADZIWONKA 2019, s. 457.

85 | *Confer*: KOSACKA 1970a, s. 20; JĘDRZEJEWSKI 2017, s. 240; BARANOWSKI 1919, s. 12–15.

86 | BARTCZAKOWA 1970, s. 41, 132; KOSACKA 1970a, s. 19; WESZPIŃSKI 2007, s. 30; BARTOSZEWICZ A./BARTOSZEWICZ H. 2009/2010, s. 54; KOSIŃSKI 2019, s. 37.

87 | SOKOŁOWSKA 1958, s. 763; SIWIEC 2015, s. 69–70.

88 | AGAD, KWE, sygn. 900, s. 192–193; SOKOŁOWSKA 1958, s. 763; KOSACKA 1970a, s. 22.

89 | AGAD, KWE, sygn. 540, s. 88, 267; WIŚNIEWSKI 2015, s. 148–149.

90 | GAJEWSKI 1979, s. 106, 221; GÓRALSKI 1998, s. 77; BARTOSZEWICZ A./BARTOSZEWICZ H. 2009/2010, s. 54; SIWIEC 2015, s. 61–63, 65. Dokumentacje działań Komisji Brukowej pokazują, jak bardzo odczuwalne dla mieszkańców były zmiany wynikające np. z zależności między liczbą brukowanych arterii a ilością wody koniecznej do odprowadzenia z danego terenu (*confer*: AGAD, KWE, sygn. 900, s. 175).

91 | GAJEWSKI 1979, s. 140.

92 | AGAD, KWE, sygn. 540, *passim*; KOSACKA 1970a, s. 22–26; NADOLSKI 2008, s. 55; ŁUPIENKO 2012, s. 61; KOSIŃSKI 2019, s. 34–35, 37.

Powyższy, syntetyczny zarys problematyki fundacji architektonicznych rodów marszałkowskich w XVII i XVIII wieku pozwala na dostrzeżenie kilku istotnych wątków. Rezydencje marszałków koronnych – a także ich najbliższych krewnych – kształtowane były często przez najlepszych architektów, wykonujących projekty dla samego króla. Świadomie wybierano lub wykorzystywano lokalizację obiektu, najwyżej ceniąc parcele położone blisko Zamku Królewskiego i Założenia Saskiego, a także zlokalizowane przy wiodących do nich traktach. Wpływ marszałków na rozwój urbanistyczny Warszawy był więc wynikiem nie tylko pełnionej funkcji, związanej chociażby z działaniem Komisji Brukowej, ale też podejmowanych przez nich, spektakularnych inwestycji prywatnych – wyznaczających dalszy rozwój przestrzenny poszczególnych obszarów miasta. Niejednokrotnie nowe inicjatywy podejmowano w ciągu roku lub dwóch lat od otrzymania urzędu. Poza chęcią posiadania prestiżowej siedziby istotne było stworzenie przestrzeni ceremonialnych, ważnych dla funkcjonowania dworu adekwatnego do rangi sprawowanej funkcji. Nie ulega zatem wątpliwości, że nominacja na marszałka stawała się istotnym, jeśli nie wręcz wiodącym imperatywem dla wznoszenia lub przekształcania pałaców dostosowanych do nowych celów i odzwierciedlających pozycję właściciela.

Bibliografia

Źródła rękopiśmienne

- AGAD, AGW, sygn. 105 – Archiwum Główne Akt Dawnych, Archiwum Gospodarcze Wilanowskie, Anteriora, *Inwentarze pałacu Antoniego Lubomirskiego w Warszawie (1754–1762)*, sygn. 105.
- AGAD, AGW, sygn. 174 – Archiwum Główne Akt Dawnych, Archiwum Gospodarcze Wilanowskie, Anteriora, *Inwentarz różnych rzeczy w pałacu J.o. Księżny Izabeli Lubomierskiej przeciw pałacu J.w.w. Ogińskich, kaszt[elaństwa] wil[eńskich] stojącym znajdujących się, spisany [w] roku 1781*, sygn. 174.
- AGAD, AGW, sygn. 224 – Archiwum Główne Akt Dawnych, Archiwum Gospodarcze Wilanowskie, Anteriora, *Inwentarz wszelkiego zabudowania i jurydyki w Warszawie Ignacego Potockiego dziedzicznych obejmujący wszelkie meble i inne sprzęty (1795)*, sygn. 224.
- AGAD, KWE, sygn. 88 – Archiwum Główne Akt Dawnych, Księgi miejskie: Warszawa-Ekonomiczne, *Wymiar przedmieściów miasta Starej Warszawy [...] w Roku Pańskim 1743 spisany*, sygn. 88.
- AGAD, KWE, sygn. 540 – Archiwum Główne Akt Dawnych, Księgi miejskie: Warszawa-Ekonomiczne, *Liber consultationum publicarum ordinum civilium Civitatis Antiquae Varsoviae*, sygn. 540.

- AGAD, KWE, sygn. 900 – Archiwum Główne Akt Dawnych, Księgi miejskie: Warszawa-Ekonomiczne, *Dekretal Komisji Brukowej*, sygn. 900.
- AGAD, KWE, sygn. 1431 – Archiwum Główne Akt Dawnych, Księgi miejskie: Warszawa-Ekonomiczne, *Comput osiadłości miasta starej Warszawy 1655. Odpis lustracji starostwa warszawskiego w 1660 r. Rewizya i pomierzenie na pręty ulic warszawskich do brukowania 1685*, sygn. 1431.
- AGAD, zdp, sygn. 1705 – Archiwum Główne Akt Dawnych, Zbiór dokumentów pergaminowych, *August III, król polski, potwierdza i transsumuje przywilej fundacyjny na założenie miasteczka Bielina przy Warszawie, wydany przez Franciszka Bielińskiego, marszałka w[ielkiego] k[oronnego]*. Warszawa, (28.03.1757), sygn. 1705.
- APŁ, ARB, sygn. 930 – Archiwum Państwowe w Łodzi, Archiwum rodziny Bartoszewiczów, *Julian Bartoszewicz – Jerzy Sebastian Lubomirski*, [biogram], sygn. 930.
- ZNiO, AM, sygn. DE-8879 – Zakład Narodowy im. Ossolińskich we Wrocławiu, Archiwum Mniszchów, *Akta rodzinno-majątkowe Mniszchów, XVI–XVIII w.*, sygn. DE-8879.
- ZNiO, AM, sygn. 2646/I – Zakład Narodowy im. Ossolińskich we Wrocławiu, Archiwum Mniszchów, *Listy Józefa Wandalina Mniszcha marszałka wielkiego koronnego z lat 1710–1740*, sygn. 2646/I.
- ZNiO, AM, sygn. 2664/I – Zakład Narodowy im. Ossolińskich we Wrocławiu, Archiwum Mniszchów, *Listy Sebastiana Rybczyńskiego z lat 1717–1718*, sygn. 2664/I.
- ZNiO, AM, sygn. 2697/II – Zakład Narodowy im. Ossolińskich we Wrocławiu, Archiwum Mniszchów, *Listy różnych osób z lat 1716–1791. Lit. M*, sygn. 2697/II.
- ZNiO, ZACZ, sygn. DE-2566 – Zakład Narodowy im. Ossolińskich we Wrocławiu, Zbiór Aleksandra Czołowskiego, *Wizyja pałacu warszawskiego Jana W. Mniszcha podkomorzego litewskiego*, sygn. DE-2566.
- ZNiO, ZACZ, sygn. DE-2570 – Zakład Narodowy im. Ossolińskich we Wrocławiu, Zbiór Aleksandra Czołowskiego, *Regestr mobiliów i inszych rzeczy ś.p. JW Mniszcha podkomorzego ww x Litt w pałacu warszawskim znajdujących się do przewiezienia trudnych*, sygn. DE-2570.

Źródła drukowane

- ERNDTEL 1730 – Christian Heinrich Erndtel, *Warsavia Physice Illustrata, Sive De Aere, Aquis, Locis Et Incolis Warsaviae, Eorundemque Moribus Et Morbis Tractatus. Cui Annexum Est Viridarium, Vel Catalogus Plantarum Circa Warsaviam Nascentium*, Dresdae 1730.
- LUBOMIRSKI 1688 – Stanisław Herakliusz Lubomirski, *Adverbia moralia (Mirobulli Tassalini Adverbiorum moralium sive de virtute et fortuna libellus)*, Warszawa 1688.

Opracowania

- ANUSIK 2004 – Zbigniew Anusik, *Kilka rys na portrecie sławnego rokoszanina. Rzecz o najnowszej biografii Jerzego Sebastiana Lubomirskiego*, „Przegląd Nauk Historycznych” 2004, nr 1 (5), s. 145–191.
- BARANOWSKA 1988 – Zofia Baranowska, *Pałac w Starym Otwocku (z historii budowy w XVII i przebudowy w XIX stuleciu)*, „Rocznik Historii Sztuki” 1988, nr 17, s. 261–269.
- BARANOWSKI 1919 – Ignacy Baranowski, *Marszałek F. Bieliński*, Warszawa 1919.

- BARCZYK 2017 – Alina Barczyk, *Pałac w Dęblinie. Inwentarze z czasów Michała Jerzego Wandalina Mniszcha*, Kraków 2017.
- BARCZYK 2019a – Alina Barczyk, *Pałac „jakoż nigdzie w Polsce nie masz”. Saskie inspiracje w architekturze warszawskiej rezydencji marszałka wielkiego koronnego Józefa Wandalina Mniszcha*, „Biuletyn Historii Sztuki” 2019, t. LXXXI, nr 3, s. 413–438.
- BARCZYK 2019b – Alina Barczyk, „Wizyta pałacu w Warszawie na ulicy Miodowej”. *Architektura i wyposażenie rezydencji w czasach Jana Karola Mniszcha*, [w:] *Residentiae tempore belli et pacis. Materiały do badań i ochrony założeń rezydencjonalnych i obronnych*, red. Piotr Lasek, Piotr Sypczuk, Warszawa 2019, s. 15–40.
- BARCZYK 2021 – Alina Barczyk, *Rezydencje rodu Mniszchów w czasach saskich. Historia i treści ideowe architektury*, Łódź 2021.
- BARTCZAKOWA 1970 – Aldona Bartczakowa, *Jakub Fontana, architekt warszawski XVIII wieku*, Warszawa 1970.
- BARTOSZEWICZ A./BARTOSZEWICZ H. 2009/2010 – Agnieszka Bartoszewicz, Henryk Bartoszewicz, *Obraz kartograficzny terytoriów przedmiejskich Warszawy w XVII–XVIII wieku*, „Rocznik Warszawski” 2009/2010, t. 37, s. 41–92.
- BEDNARUK 2016 – Waldemar Bednaruk, „Ambitia podczas y pycha częściey się uczyć każę, niż cnota...”, czyli o szkodliwości pobierania nauk według Stanisława Lubomirskiego, „Studia Iuridica Lublinensia” 2016, t. XXX, nr 3, s. 53–62.
- BERDECKA 1951 – Anna Berdecka, *Pałac Mniszchów przy ulicy Senatorskiej w Warszawie*, praca magisterska napisana w Instytucie Historii Sztuki UW pod kierunkiem prof. S. Lorentza, mps, Archiwum Uniwersytetu Warszawskiego, Warszawa 1951.
- BERDECKA 1961 – Anna Berdecka, *Ożywienie gospodarcze i reformy okresu Oświecenia 1730–1794*, [w:] *Szkice nowomiejskie*, red. Romana Zdziarska, Warszawa 1961, s. 82–106.
- BERNATOWICZ 2001a – Tadeusz Bernatowicz, *Cesarskie Łazienki w Warszawie. Pałac w świetle nieznanych pomiarów Ludwika Szmideckiego z 1841 roku*, [w:] *Hortus vitae. Księga pamiątkowa dedykowana Andrzejowi Michałowskiemu*, red. Marian Arsyński, Edward Bartman, Tadeusz Bernatowicz, Warszawa 2001, s. 29–37.
- BERNATOWICZ 2001b – Tadeusz Bernatowicz, *Ogrody do zabaw myśliwskich. Królewskie zwierzyńce czasów saskich wokół Warszawy*, [w:] *Królewskie ogrody w Polsce*, red. Małgorzata Szafrąńska, Warszawa 2001, s. 265–288.
- BERNATOWICZ 2007 – Tadeusz Bernatowicz, *Nowe spojrzenie na pałac Saski*, „Spotkania z Zabytkami” 2007, z. 31, s. 14–16.
- BERNATOWICZ 2011 – Tadeusz Bernatowicz, *Mitra i buława: królewskie ambicje książąt w sztuce Rzeczypospolitej szlacheckiej (1697–1763)*, Warszawa 2011.
- BERNATOWICZ 2019 – Tadeusz Bernatowicz, *Przestrzeń królewskich polowań: między elitarną reprezentacją a kameralną rekreacją*, [w:] *Świat polskich Wazów. Eseje*, red. Zbigniew Hundert, Jacek Żukowski, Warszawa 2019, s. 157–171.
- BOBIATYŃSKI/HUNDERT 2021 – Konrad Bobiatyński, Zbigniew Hundert, *W służbie obojga narodów – mechanizmy kariery podstolego rzeczywistego Kazimierza Michała Pusłowskiego w latach 1660–1696*, „Rocznik Lituanistyczny” 2021, t. 7, s. 129–153.
- BOROWSKA 2020 – Joanna Borowska, *Niezwykła historia Pałacu Saskiego*, Warszawa 2020.
- CHARAZIŃSKA 1979 – Elżbieta Charazińska, *Ogród Saski*, Warszawa 1979.
- CHEMPEREK 2014 – Dariusz Chemperek, *Poematy epickie Stanisława Herakliusza Lubomirskiego – w kręgu barokowego klasycyzmu*, [w:] *Lubomirscy. Wśród ludzi i księzek*, red. Henryk Gmiterek, Andrzej Szymanek, Janowiec 2014, s. 123–133.
- CHROŚCICKI 1981 – Juliusz A. Chrościcki, *Trakt Królewski*, Warszawa 1981.

- CHROŚCICKI 1983 – Juliusz A. Chrościcki, *Sztuka i polityka. Funkcje propagandowe sztuki w epoce Wazów 1587–1668*, Warszawa 1983.
- CIARA 1990 – Stefan Ciara, *Senatorowie i dygnitarze koronni w drugiej połowie XVII wieku*, Wrocław–Warszawa–Kraków 1990.
- CZEPPE 1994 – Maria Czeppe, *Z dziejów rywalizacji między marszałkiem i kanclerzem*, [w:] *Trudne stulecia. Studia z dziejów XVII i XVIII wieku ofiarowane Profesorowi Jerzemu Michalskiemu w siedemdziesiątą rocznicę urodzin*, red. Łukasz Kądziela, Wojciech Kriegseisen, Zofia Zielińska, Warszawa 1994, s. 55–59.
- DONNELL 1941 – Edna Donnell, *Juste Aurèle Meissonnier and the Rococo Style*, „The Metropolitan Museum of Art Bulletin” 1941, t. 36, nr 12, s. 254–260.
- DROZDOWSKI/SOŁTAN/ZAHORSKI 2017 – Marian M. Drozdowski, Andrzej Sołtan, Andrzej Zahorski, *Historia Warszawy*, Warszawa 2017.
- DUCH 2005 – Małgorzata Duch, *Od Tylmana z Gameren do Stanisława Herakliusza Lubomirskiego, czyli od sztuki do emblematyki baroku. Rzecz o „Adverbium moralium”*, „Notatki Płockie. Kwartalnik Towarzystwa Naukowego Płockiego” 2005, t. 50, nr 1 (202), s. 12–19.
- FAVILLA/RUGOLO 2012 – Massimo Favilla, Ruggero Rugolo, *Lo specchio di Armida: Giambattista Tiepolo per i Corner di San Polo*, „Arte Veneta” 2012, nr 69, s. 71–105.
- FIEDOROWICZ 2013 – Jacek Aleksander Fiedorowicz, *Dynasy – zapomniany fragment Warszawy*, „Kronika Warszawy” 2013, nr 1 (148), s. 94–117.
- GAJDA 2014 – Radosław Gajda, *Najdawniejsze domy własne architektów w Warszawie*, „Kwartalnik Architektury i Urbanistyki” 2014, nr 1, s. 29–39.
- GAJEWSKI 1979 – Marian Gajewski, *Urządzenia komunalne Warszawy. Zarys historyczny*, Warszawa 1979.
- GŁOWACKI 2017 – Radosław Głowacki, *Echa dawnej Warszawy. Zamki i pałace*, Warszawa 2017.
- GÓRALSKI 1998 – Zbigniew Góralski, *Urzędy i godności w dawnej Polsce*, Warszawa 1998.
- GRUSZECKI 1967 – Andrzej Gruszecki, *Opracowanie trwałej ruiny Pałacu Ujazdowskiego w Warszawie*, „Ochrona Zabytków” 1967, t. 20, nr 1 (76), s. 3–18.
- GUTKOWSKI 2010 – Jerzy Gutkowski, *„Loża Masońska” na Zamku Królewskim w Warszawie*, „Ars Regia: czasopismo poświęcone myśli i historii wolnomularstwa” 2010, t. 12, nr 19, s. 11–23.
- GUTTMEJER 2013 – Karol Guttmejer, *Kościół Bernardynów pod wezwaniem świętego Antoniego z Padwy na Czerniakowie w Warszawie*, [w:] *Kościół Bernardynów na Czerniakowie: dzieło, artyści i projekty Tylmana z Gameren*, red. Karol Guttmejer, Warszawa 2013, s. 9–34.
- GUTTMEJER 2021 – Karol Guttmejer, *Kościół Bernardynów na Czerniakowie. Dwie fazy projektowania*, [w:] *Miraże natury i architektury. Prace naukowe dedykowane Profesorowi Tadeuszowi Bernatowiczowi*, red. Alina Barczyk, Piotr Gryglewski, Łódź 2021, s. 307–318.
- HENTSCHEL 1967 – Walter Hentschel, *Die sächsische Baukunst des 18. Jahrhunderts in Polen*, t. 1, Berlin 1967.
- HERZOG 2017 – Vera Herzog, *Das Ujazdówer Bad (Łazienki) als Repräsentationsbau (von 1683 – bis 1733)*, „Almanach Warszawy” 2017, t. XI, s. 11–28.
- HUNDERT 2018 – Zbigniew Hundert, *Marszałek Wielki Koronny Stanisław Herakliusz Lubomirski wobec Sejmu 1683 roku i problemu wojny z portą osmańską*, „Saeculum Christianum” 2018, t. XXV, s. 222–238.

- JAKÓBCZYK-GOLA 2021 – Aleksandra Jakóbczyk-Gola, *Ogrody zwierząt. Staropolskie zwierzyńce i menażerie*, Warszawa 2021.
- JANAS 2014 – Eugeniusz Janas, *Jerzy Sebastian Lubomirski – mistrz intrygi politycznej*, [w:] *Lubomirscy. Wśród ludzi i księzek*, red. Henryk Gmiterek, Andrzej Szymanek, Janowiec 2014, s. 29–65.
- JANICKA 2011 – Magdalena Janicka, *Układ przestrzenny Łazienek Królewskich w Warszawie jako przykład założenia krajobrazowego na skalę krajową*, „Teka Komisji Architektury, Urbanistyki i Studiów Krajobrazowych” 2011, nr 7, s. 132–143.
- JAROSZEWSKI 1970 – Tadeusz Stefan Jaroszewski, *Chrystian Piotr Aigner. Architekt warszawskiego klasycyzmu*, Warszawa 1970.
- JAROSZEWSKI 1971 – Tadeusz Stefan Jaroszewski, *Pałac Lubomirskich*, Warszawa 1971.
- JAROSZEWSKI 1985 – Tadeusz Stefan Jaroszewski, *Księga pałaców Warszawy*, Warszawa 1985.
- JAROSZEWSKI/KOWALCZYK 1959 – Tadeusz Stefan Jaroszewski, Jerzy Kowalczyk, *Artyści w Puławach w XVIII wieku (w świetle ksiąg metrykalnych parafii Włostowice)*, „Biuletyn Historii Sztuki” 1959, t. XXI, nr 2, s. 213–221.
- JAROSZEWSKI/ROTTERMUND 1974 – Tadeusz Stefan Jaroszewski, Andrzej Rottermund, *Jakub Hempel, Fryderyk Albert Lessel, Henryk Ittar, Wilhelm Henryk Minter. Architektura polskiego klasycyzmu*, Warszawa 1974.
- JAWOREK 2009 – Patryk Jaworek, *Królewska Wola. Tutaj wybierano królów*, Warszawa 2009.
- JĘDRZEJEWSKI 2017 – Przemysław Jędrzejewski, *Działalność komisji boni ordinis dla miast wielkorządów krakowskich w Olkuszach w latach osiemdziesiątych XVIII stulecia*, „Kwartalnik Historyczny” 2017, nr 2, s. 237–265.
- JURSZ-SALVADORI 2010 – Katarzyna Jursz-Salvadori, *Pałac Pod Blachą w czasach króla Stanisława Augusta i księcia Józefa Poniatowskiego*, „Kronika Zamkowa. Roczniki” 2010, t. 1/2 (59/60), s. 47–59.
- KARPOWICZ 2012 – Mariusz Karpowicz, *Księżę Stanisław Herakliusz Lubomirski i artyści*, Warszawa 2012.
- KŁACZEWSKI 2002 – Witold Kłaczewski, *Jerzy Sebastian Lubomirski*, Wrocław–Warszawa–Kraków 2002.
- KŁACZEWSKI 2012 – Witold Kłaczewski, *Janowiecka linia Lubomirskich na tle dziejów rodu*, [w:] *Lubomirscy. Rodu droga na parnas Rzeczypospolitej*, t. I, red. Henryk Gmiterek, Andrzej Szymanek, Janowiec 2012, s. 9–23.
- KOBIELSKI 1984 – Dobrosław Kobielski, *Widoki dawnej Warszawy*, Warszawa 1984.
- KONARSKI 1915 – Kazimierz Konarski, *Pałac Brühlowski w Warszawie*, Warszawa 1915.
- KOSACKA 1970a – Daniela Kosacka, *Plany Warszawy XVII i XVIII w. w zbiorach polskich*, Warszawa 1970.
- KOSACKA 1970b – Daniela Kosacka, *Północna Warszawa w XVIII wieku*, Warszawa 1970.
- KOSIŃSKI 2019 – Damian Kosiński, *Senator najbardziej warszawski – marszałek wielki koronny Franciszek Bieliński (ok. 1683–1766)*, „Kronika Warszawy” 2019, nr 1 (159), s. 29–49.
- KRÓL/KRÓL-KACZOROWSKA 1974 – Aleksander Król, Barbara Król-Kaczorowska, *Pałac pod Blachą*, Warszawa 1974.
- KRZYWY 2021 – Roman Krzywy, *Mecenat, którego tak naprawdę nie było. Polscy Wazowie i poeci*, [w:] *Wazowie i literatura. Przekroje i zbliżenia*, red. Roman Krzywy, Paweł Tyszka, Warszawa 2021, s. 17–48.
- KULS 2020 – Tomasz Kuls, *Warszawa. Szlakiem „Gościńca” Adama Jarzębskiego. Rekonstrukcja miasta z roku 1643 w 25 obrazach*, Warszawa 2020.

- KWIATKOWSKI 1973 – Marek Kwiatkowski, *Niechaj twych ulic wiatr mnie owionie... Architektura warszawskich dzielnic*, Warszawa 1973.
- KWIATKOWSKI 1984 – Marek Kwiatkowski, *Architektura [1720–1795]*, [w:] *Warszawa w latach 1526–1795*, red. Andrzej Zahorski, Warszawa 1984, s. 476–514.
- KWIATKOWSKI 1986 – Marek Kwiatkowski, *Architektura czasów saskich*, [w:] *Sztuka Warszawy*, red. Mariusz Karpowicz, Warszawa 1986, s. 141–161.
- KWIATKOWSKI 1989 – Marek Kwiatkowski, *Architektura mieszkaniowa Warszawy: od potopu szwedzkiego do powstania listopadowego*, Warszawa 1989.
- LASOCIŃSKA 2004 – Estera Lasocińska, *Wizerunek mędrca w „Adverbia moralia” Stanisława Herakliusza Lubomirskiego*, [w:] *Stanisław Herakliusz Lubomirski – twórca i dzieła*, red. Adam Karpiński, Estera Lasocińska, Warszawa 2004, s. 141–169.
- LAUTERBACH 1936 – Alfred Lauterbach, *Pałac Brühlowski w Warszawie*, „Sprawozdania z Czynności i Posiedzeń Polskiej Akademii Umiejętności” 1936, t. 41, nr 1, s. 6–10.
- LORENTZ 1958 – Stanisław Lorentz, *Projets pour la Pologne de J.A. Meissonier*, „Biuletyn Historii Sztuki” 1958, t. XX, nr 2, s. 186–198.
- Lubomirscy 2011 – *Lubomirscy w Wilanowie. Polityka i prywatność*, red. Anna Ekielska, Warszawa 2011.
- LUBOMIRSKI-LANCKOROŃSKI 2018 – Jan Lubomirski-Lanckoroński, *Lubomirscy. Książęta polscy. Historia rodu książąt Lubomirskich*, t. 2: *Od złotego wieku do konstytucji 3 maja (XVII–XVIII w.)*, Poznań 2018.
- ŁUPIENKO 2012 – Aleksander Łupienko, *Przestrzeń publiczna Warszawy w pierwszej połowie XIX wieku*, Warszawa 2012.
- ŁYSKANOWSKI 1976 – Marcin Łyskanowski, *Medycyna i lekarze dawnej Warszawy*, Warszawa 1976.
- MAJEWSKA-MASZKOWSKA 1976 – Bożenna Majewska-Maszkowska, *Mecenat artystyczny Izabelli z Czartoryskich Lubomirskiej (1736–1816)*, Wrocław 1976.
- MAKOWIECKI 1938 – Tadeusz Makowiecki, *Kościół w Czerniakowie*, „Biuletyn Historii Sztuki i Kultury” 1938, t. VI, nr 1, s. 17–38.
- MALAWSKI 2019 – Seweryn Maławski, *The style of ‘regular irregularities’ rococo gardens and their reception in Polish garden art of the 18th century*, „Roczniki Humanistyczne” 2019, t. LXVII, nr 4, s. 61–107.
- MALAWSKI 2021 – Seweryn Maławski, *Polskie ogrody XVIII wieku. Kompozycje, style, kontekst kulturowy*, Warszawa 2021.
- MALEC 2016 – Jerzy Malec, *Marszałkowie koronni w świetle konstytucji sejmowych z lat 1504–1699. Z badań nad urzędami centralnymi Rzeczypospolitej szlacheckiej*, [w:] *Nil nisi veritas. Księga dedykowana Profesorowi Jackowi Matuszewskiemu*, red. Marcin Głuszak, Dorota Wiśniewska-Józwiak, Łódź 2016, s. 191–202.
- MIGASIEWICZ 2016 – Paweł Migasiewicz, *Bellotti Giuseppe Simone*, [w:] *Słownik architektów i budowniczych środowiska warszawskiego XV–XVIII wieku*, red. Paweł Migasiewicz, Hanna Osiecka-Samsonowicz, Jakub Sito, Warszawa 2016, s. 46–54.
- MILOBĘDZKI 1986 – Adam Miłobędzki, *Architektura XVII wieku*, [w:] *Sztuka Warszawy*, red. Mariusz Karpowicz, Warszawa 1986, s. 60–112.
- MOSSAKOWSKI 1966a – Stanisław Mossakowski, *Architektura kościoła Bernardynów w Czerniakowie*, „Kwartalnik Architektury i Urbanistyki” 1966, t. XI, z. 2, s. 125–165.
- MOSSAKOWSKI 1966b – Stanisław Mossakowski, *Pałac Stanisława Herakliusza Lubomirskiego w Puławach*, „Biuletyn Historii Sztuki” 1966, t. XXVIII, nr 1, s. 3–27.

- MOSSAKOWSKI 2012 – Stanisław Mossakowski, *Tylman z Gameren (1632–1706). Twórczość architektoniczna w Polsce*, Warszawa 2012.
- NADOLSKI 2008 – Artur Nadolski, *Pani Chłodna. Opowieść o warszawskiej ulicy*, Warszawa 2008.
- OLEŃSKA 2017 – Anna Oleńska, *Magnificentia principis. Brühl's Artistic Activities in Poland as a Means of Political Self-Propaganda*, [w:] *Heinrich Graf von Brühl (1700–1763): ein sächsischer Mäzen in Europa*, red. Ute Christina Koch, Cristina Ruggero, Dresden 2017, s. 230–247.
- PELC 1973 – Janusz Pelc, *Obraz – słowo – znak. Studium o emblematyce w literaturze staropolskiej*, Wrocław–Warszawa–Kraków–Gdańsk 1973.
- PIOŁUNOWICZ-PTASZYŃSKA 1986 – Eliza Piołunowicz-Ptaszyńska, „Adverbia moralia” – emblematyka w twórczości Stanisława Herakliusza Lubomirskiego, „Roczniki Humanistyczne” 1986, t. XXXIV, nr 4, s. 109–132.
- POPIOŁEK 1996 – Bożena Popiołek, *Królowa bez korony. Studium z życia i działalności Elżbiety z Lubomirskich Sieniawskiej ok. 1669–1729*, Kraków 1996.
- POPOW 2005 – Samanta Popow, *Meissonnierowski salon Franciszka Bielińskiego – historia rokokowej dekoracji dworu magnackiego*, [w:] *Dwory magnackie w XVIII wieku. Rola i znaczenie kulturowe*, red. Teresa Kostkiewiczowa, Agata Ročko, Warszawa 2005, s. 295–320.
- PUSTOŁA/PUSTOŁA-KOZŁOWSKA 1985 – Jacek Pustoła, Ewa Pustoła-Kozłowska, *Hotel Bristol*, Warszawa 1985.
- PUTKOWSKA 1991 – Jolanta Putkowska, *Architektura Warszawy XVII wieku*, Warszawa 1991.
- PUTKOWSKA 2016 – Jolanta Putkowska, *Warszawskie rezydencje na przedmieściach i pod miastem w XVI–XVIII wieku*, Warszawa 2016.
- RACHUBA 2011 – Andrzej Rachuba, *Litewski korpus posiłkowy przeciw rokoszowi Lubomirskiego w 1665 r.*, „Przegląd Historyczny” 2011, t. 102, z. 3, s. 451–458.
- RADZIWONKA 2019 – Rafał Radziwonka, *Warszawa i jej mieszkańcy w czasach wielkiej wojny północnej (1700–1721)*, Warszawa 2019.
- SAWICKI 1925 – Tymoteusz Sawicki, *Jurydyki i ratusze Warszawy*, „Kronika Warszawy” 1925, z. 11, s. 2–8.
- SIKORA 2016 – Dorota Sikora, *The baroque connection within city and garden – selected Warsaw examples = Barokowe sprzężenie miasta i ogrodu na wybranych przykładach warszawskich*, „Technical Transactions” 2016, nr 1-A, s. 3–13.
- SITO 2007 – Jakub Sito, *Warszawski pałac Sanguszków w rękach Heinricha Brühla*, [w:] *Wokół Sanguszków. dzieje – kultura – sztuka*, red. Barbara Bułdys, Józef Skrabski, Tarnów 2007, s. 129–146.
- SITO 2013 – Jakub Sito, *Wielkie warsztaty rzeźbiarskie Warszawy doby saskiej: modele kariery, formacja artystyczna, organizacja produkcji*, Warszawa 2013.
- SITO 2014 – Jakub Sito, *Das Sandomirsche Palais – Die Warschauer Residenz Von Heinrich Brühl an der Wierzbowa-Straße Aspekte der Architektur und Stadtplanung*, [w:] *Barocke Repräsentation in der Ära des sächsischen Ministers Heinrich Graf von Brühl (1738–1763)*, red. Markus Hörsch, Tomasz Torbus, Leipzig 2014, s. 85–100.
- SITO 2016 – Jakub Sito, *Rzeźba św. Jana Nepomucena – pamiątka po działalności Komisji Brukowej*, „Spotkania z Zabytkami” 2016, nr 12, s. 36–40.
- SIWIEC 2015 – Tomasz Siwiec, *Elementy użytkowe przestrzeni miejskiej Warszawy – od Komisji Brukowej do Księstwa Warszawskiego*, „Kronika Warszawy” 2015, nr 2 (151), s. 55–79.

- SMOLEŃSKA 1984 – Barbara Smoleńska, *Przemiany struktury własności ziemskiej w okolicach Warszawy w XVI–XVIII wieku*, „Rocznik Mazowiecki” 1984, nr 8, s. 87–107.
- SOKOŁOWSKA 1958 – Alina Sokołowska, *Bazyli Walicki i założenie Walicowa w drugiej połowie XVIII wieku*, „Przegląd Historyczny” 1958, t. 49, nr 4, s. 761–772.
- SOKOŁOWSKA 1975 – Alina Sokołowska, *Własność i zabudowa na terenach Przedmieścia Krakowskiego zajętych w pierwszej połowie XVIII w. pod założenie saskie*, „Rocznik Warszawski” 1975, t. 13, s. 67–95.
- SZKURŁAT 1996 – Anna Szkurłat, *Przed i po Dynasach – stracona szansa?*, [w:] *Miasto tyłem do rzeki*, red. Bożena Wierzbicka, Warszawa 1996, s. 140–151.
- SZLEZYNGER 1996 – Piotr S. Szlezynger, *Mauzoleum rodowe Lubomirskich w Nowym Wiśniczu*, „Ochrona Zabytków” 1996, t. 49, nr 2 (193), s. 149–158.
- TRZEBIŃSKI 1962 – Wojciech Trzebiński, *Działalność urbanistyczna magnatów i szlachty w Polsce XVIII wieku*, Warszawa 1962.
- Varsaviana 1965 – *Varsaviana w zbiorach drezdeńskich. Katalog planów i widoków Warszawy oraz rysunków architektonicznych budowli warszawskich okresu saskiego*, red. Monika Kretschmerowa, Jerzy Lileyko, Warszawa 1965.
- WANICZKÓWNA 1936 – Helena Waniczkówna, *Bieliński Franciszek (zm. 1766)*, [w:] *Polski Słownik Biograficzny*, t. 2, Kraków 1936, s. 47–50.
- WARDZYŃSKI 2015 – Michał Wardzyński, *Giovanni Lievorati – the Casus of an Italian Sculptor in Early Eighteenth-Century Warsaw*, [w:] *Artyści znad jezior lombardzkich w nowożytnej Europie. Prace dedykowane pamięci Profesora Mariusza Karłowicza*, red. Mariusz Smoliński, Renata Sulewska, Warszawa 2015, s. 353–371.
- WĄTROBA 2019 – Przemysław Wątroba, *Tylman z Gameraen. Rysunki architektoniczne i dekoracyjne*, t. 1, Warszawa 2019.
- WEJNERT 1848 – Aleksander Wejnert, *Starożytności warszawskie: dzieło zbiorowo-zeszytowe*, t. 1, z. 6.
- WESZIPIŃSKI 2007 – Paweł Wesziński, *Warszawa. Obrazy z dziejów*, Warszawa 2007.
- WIERZBICKA 2017 – Elżbieta Wierzbicka, *Wielopolscy. Dzieje awansu społecznego oraz utrwalania pozycji rodziny od połowy XVII do schyłku XVIII wieku*, Lublin 2017.
- WIERZBICKI 2014 – Leszek Wierzbicki, *Działalność poselska Stanisława Herakliusza i Hieronima Augusta Lubomirskich*, [w:] *Lubomirscy. Wśród ludzi i książek*, red. Henryk Gmiterek, Andrzej Szymanek, Janowiec 2014, s. 67–82.
- WIŚNIEWSKI 2013 – Krzysztof Wiśniewski, *Kształtowanie się kompetencji sądów marszałkowskich koronnych oraz ich pozycja w systemie politycznym i strukturze sądownictwa Rzeczypospolitej do 1766 roku*, „Archeion” 2013, t. 114, s. 233–262.
- WIŚNIEWSKI 2015 – Krzysztof Wiśniewski, *Urząd marszałkowski koronny w bezkrólestwach XVII–XVIII wieku (1632–1736)*, Warszawa 2015.
- ZIELIŃSKA 1977 – Teresa Zielińska, *Magnateria polska epoki saskiej. Funkcje urzędów i królewskich w procesie przeobrażeń warstwy społecznej*, Warszawa 1977.
- ZIELIŃSKA 1997 – Teresa Zielińska, *Poczet polskich rodów arystokratycznych*, Warszawa 1997.
- ŻÓRAWSKA-WITKOWSKA 1997 – Alina Żórawska-Witkowska, *Muzyka na dworze Augusta II w Warszawie*, Warszawa 1997.
- ŻÓRAWSKA-WITKOWSKA 2012 – Alina Żórawska-Witkowska, *Muzyka na polskim dworze Augusta III*, Lublin 2012.