

Krzysztof A. KOWALCZYK 

WSKAŹNIKOWA OCENA WARTOŚCI ESTETYCZNEJ KRAJOBRAZU MIEJSKIEGO NA PRZYKŁADZIE CENTRUM WIELICZKI

Mgr Krzysztof Adam KOWALCZYK – *Uniwersytet Pedagogiczny
im. KEN w Krakowie*

1

Szkoła Doktorska
ul. Podchorążych 2, 30-084 Kraków
e-mail: krzysztof.kowalczyk5@doktorant.up.krakow.pl;
krzysztof.adam.kowalczyk@gmail.com
<https://orcid.org/0000-0002-5084-0935>

ZARYS TREŚCI: Oceny estetyczne krajobrazu są badaniami trudnymi, opartymi przeważnie na subiektywnych metodach i hybrydowych narzędziach badawczych. Potrzeba badań estetycznych krajobrazu wyrasta z dbałości i troski nie tylko o ład przestrzenny, ale także o jakość życia oraz środowiska zamieszkania, pracy i wypoczynku. Omawiany w artykule krajobraz rozpatrywany będzie w ujęciu estetycznym w kategoriach fizjonomicznych jako percypowany krajobraz wizualny.

Pierwszym problem w ocenach estetycznych krajobrazu jest wybór właściwej jednostki przestrzennej mogącej oddać rzeczywiste cechy krajobrazu. W artykule postuluje się wykorzystanie jako podstawowych jednostek dla percepcji krajobrazu miejskiego wewnątrz krajobrazowo-urbanistycznych wyznaczonych według kryteriów widokowego i urbanistycznego. W kolejnej części przeprowadzona zostanie dwuetapowa analiza wewnątrz krajobrazowo-urbanistycznych pod względem wartości i atrakcyjności wizualnej. Pierwszym etapem jest identyfikacja i ocena miejskich krajobrazów estetycznych – temu służyć ma wskaźnikowa

ocena wartości estetycznej krajobrazu miejskiego. Wśród zalecanych grup wskaźników znalazły się takie cechy krajobrazu jak: barwność i oświetlenie, czystość i porządek, dostępność wnętrza, funkcjonalność zasobów wnętrza, jakość i stan techniczny wnętrza, kompozycja i rozplanowanie, morfologia i budowa wnętrza, ozdobność i umeblowanie, proporcjonalność elementów wnętrza, przestrzenność (przestronność) wnętrza, reprezentatywność wnętrza, różnorodność zasobów wnętrza, tożsamość i symboliczność, widoczność oraz zwartość i spistość ścian wnętrza. Drugim etapem jest wyszczególnienie negatywnych i pozytywnych wzorców krajobrazowo-estetycznych dla wypracowania wytycznych w celu ochrony lub poprawy krajobrazu o najwyższych i najniższych ocenach. W badaniach tych należy zastosować analizę widokowo-kompozycyjną (przy wykorzystaniu fotografii widoku lub panoramy) w oparciu o dostępne już metody i narzędzia badawcze pochodzące z literatury. Wynikiem badań jest opracowanie graficzne w postaci kartogramu pokazującego miejskie krajobrazy estetyczne oraz serii wytycznych odnośnie kształtowania i ochrony estetyki krajobrazu.

Studium przypadku oparto na centrum miasta Wieliczki, gdyż posiada cechy typowe dla obszarów śródmiejskich miast małych i średnich w Polsce. W strukturze badanego centrum miasta w oparciu o kryteria widokowe i urbanistyczne wyznaczono 42 wnętrza krajobrazowo-urbanistyczne. W badaniach najwyższe oceny wartości estetycznej uzyskały wnętrza placowe, następnie parkowe, na końcu uliczne. Wśród wskaźników najlepiej ocenianych znalazły się te związane z „czystością i porządkiem”, „proporcjonalnością elementów wnętrza”, „przestrzennością wnętrza” i „dostępnością”, które bardzo często przypisywane są w badaniach geograficznych (i nie tylko) pojęciu „ładu przestrzennego”. Wnętrza z najwyższą oceną zlokalizowane są w centralnej i północnej części centrum Wieliczki obejmując swym zasięgiem historyczny zespół urbanistyczny i ciąg wewnątrz wzdłuż ważniejszej arterii komunikacyjnej w mieście. Najniższą ocenę estetyczną uzyskały wnętrza zlokalizowane na obrzeżach centrum. Cechują się one dominacją funkcji komunikacyjnej (parkingi) z brakiem lub pociętą linią zabudowy o dość swobodnym rozplanowaniu. W artykule analizę kompozycyjno-widokową przeprowadzono dla jednego z wewnątrz o najwyższej ocenie – plac Skulimowskiego. Wnętrze tego placu miejskiego tworzy wyjątkowo harmonijny krajobraz z nieprzekraczającym 1% widoku wnętrza udziałem obiektów dysharmonijnych. W badaniach uwidatniła się szczególna funkcja zieleni wysokiej jako formy wiążącej kompozycję wewnątrz oraz budującej ściany i „plombujące” luki w spójności linii zabudowy.

Metoda stanowi propozycję i głos w dyskusji na temat identyfikacji krajobrazów estetycznych w przestrzeni miejskiej wpisując się w kierunek krajobrazowy badań nad miastem w nurcie fizjonomiczno-estetycznym na gruncie geografii (szczególnie geografii społeczno-ekonomicznej i gospodarki przestrzennej).

SŁOWA KLUCZOWE: estetyka krajobrazu, fizjonomia krajobrazu, wnętrza krajobrazowo-urbanistyczne, ocena wartości estetycznej krajobrazu, Wieliczka.

INDICATIVE ASSESSMENT OF THE AESTHETIC VALUE OF THE URBAN LANDSCAPE ON THE EXAMPLE OF THE WIELICZKA CENTER

ABSTRACT: Aesthetic landscape assessments are difficult studies, mostly based on subjective methods and hybrid research tools. The need for aesthetic landscape research derives from the care and concern not only for spatial order, but also for the quality of life

and the of living, work and leisure environment. The landscape discussed in the article will be considered aesthetically in physiognomic terms as an perceived visual landscape.

The first problem in the aesthetic assessments of landscape is the choice of the appropriate spatial unit that can reflect the real features of that landscape. It is postulated to use of landscape and urban enclosures designated according to the viewing and urban planning criteria as the basic units for the perception of the urban landscape.

In the next part there will be a two-stage analysis of landscape and urban enclosures in terms of value and visual attractiveness. The first stage is the identification and assessment of urban aesthetic landscapes – this indicator is used to assess the value of aesthetic urban landscape. The recommended groups of indicators include such landscape features as: colour and lighting, cleanliness and order, accessibility, functionality of enclosures resources, quality and technical condition, composition and arrangement, enclosures morphology and construction, decorativeness and urban furniture, proportionality of enclosures elements, spatiality (spaciousness), representativeness of the enclosures, diversity of enclosures resources, identity and symbolism, visibility as well as the compactness and coherence of enclosures walls. The second step is to specify the positive and negative landscape and aesthetic patterns in order to develop guidelines for the protection or improvement of the landscape with the highest and lowest values. In these studies, a view-composition analysis should be used based on the research methods and tools already available from the literature. The result of the research is a graphic design in the form of a choropleth map showing urban aesthetic landscapes and a series of guidelines for shaping and protecting the aesthetics of the landscape.

The case study was based on the center of the town of Wieliczka, as it has the features typical of inner-city areas of small and medium-sized town in Poland. In the structure of the examined town center, 42 landscape and urban enclosures were determined based on the viewing and urban planning criteria. Among the best rated indicators there are those related to cleanliness and order, proportionality of enclosures elements, spatiality and accessibility, which are very often ascribed in geographical research (and not only) to the concept of spatial order. The enclosures with the highest rating are located in the central and northern part of the center of Wieliczka, covering the historic urban complex and a sequence of enclosures along the most important communication artery in the town. The lowest aesthetic rating was given to the enclosures located on the outskirts of the center. They are characterized by the dominance of the communication function (parking lots) with no or a cut line of buildings with a fairly free arrangement. In the article, the composition and viewing analysis was carried out for one of the highest-rated enclosure – Skulimowski Square. This enclosure creates an exceptionally harmonious landscape with a share of disharmonious objects not exceeding 1% of the enclosure view. The research emphasized the special function of tall greenery as a form binding the enclosure composition and building walls and “sealing” gaps in the coherence of the building line.

The method is a proposal and a voice in the discussion on the identification of aesthetic landscapes in urban space, fitting into research on the landscape of the city in the physiognomic and aesthetic trend in geography (especially socio-economic geography and spatial management).

KEYWORDS: landscape aesthetics, landscape physiognomy, landscape-urban enclosure, assessment of the aesthetic value of the landscape, Wieliczka.

1.1. Wprowadzenie

Estetyka krajobrazu miejskiego stanowi nieodłączny element atrakcyjności i wizerunku miasta, przyciąga turystów i inwestorów, podnosi wartość nieruchomości i nierzadko decyduje o jej lokalizacji, jest również jednym z głównych czynników wyboru miejsca zamieszkania oraz poprawia jakość życia (por. Wojciechowski 1986, 2007). W ciągu ostatnich 30 lat coraz częściej podejmuje się w prasie i literaturze naukowej temat deestetyzacji i degradacji krajobrazu miejskiego (szczególnie w Polsce) jako jednego z wyzwań gospodarki przestrzennej i rozwoju miast w ogóle (por. Kowalewski, Markowski, Śleszyński 2018). Identyfikacja, ocena i poprawa walorów fizjonomicznych krajobrazu, a tym samym jakości środowiska życia człowieka, staje się już problemem nie tylko naukowym, ale wyrazem wzrostu zainteresowania i oczekiwań społecznych co do jakości krajobrazu (Chmielewski T.J., Chmielewski Sz., Kułak 2019) i jakości życia w tym krajobrazie (Kaplan R., Kaplan S. 1989; Bernat 2019). Podejmowane są próby kwantyfikacji i wskaźnikowego podejścia do badania ocen i walorów estetycznych krajobrazów (por. Wojciechowski 1986; Bourassa 1991; Skalski 2007; Osikowska Przetacznik 2007, 2008; Rylke Gąsowska 2009; Śleszyński 1999, 2000, 2001; Myga-Piątek 2007, 2012; Pstrocka-Rak, Rak 2010; Polska 2011; Pukowiec, Kurda 2013; Tudor 2014; Jakiel 2015; Nia, Atun 2016; Bródka, Macias 2017; Chmielewski T.J., Śleszyński, Chmielewski Sz., Kułak 2018; Śleszyński, Chmielewski T.J., Chmielewski Sz., Kułak 2018). Rozwijane są metody opisowe i graficzne, głównie przez geografów, architektów krajobrazu, urbanistów i ekologów krajobrazu (por. Dudek 2012; Zajac, Bałaga, Janicki 2014; Serafin 2014; Czubaszek, Wysocka-Czubaszek, Brzózko 2016; Senetra 2017). Zagadnienia ocen i waloryzacji estetycznych krajobrazu w wymiarze teoretycznym i praktycznym dotyczą zarówno krajobrazów przyrodniczych, jak i kulturowych – np.: Śleszyński, Chmielewski T.J., Chmielewski Sz., Kułak (2018), Chmielewski T.J., Śleszyński, Chmielewski Sz., Kułak (2018), Mirowska, Krysiak (2015), Polska (2011), Bezkowska (2005). Najczęściej jednak stosowanymi metodami subiektywnymi dotyczącymi badania estetyki wewnątrz krajobrazowych i urbanistycznych (wraz z ich modyfikacjami) w polskiej literaturze naukowej są: metoda krzywej wrażeń Wejcherta (1984) oraz The Scenic Beauty Estimation Method (Daniel, Boster 1976). Pierwsza z metod najlepiej sprawdza się w badaniach układów o charakterze liniowym, druga natomiast w silnie zróżnicowanych wielkościami i funkcjonalnie wewnątrzach. Obie z metod w procesie planistycznym wymagałyby zróżnicowanych grup respondentów i wykorzystania kwestionariusza ankiety – są więc czasochłonne, pracochłonne i kosztowne. Istnieje zatem potrzeba wynalezienia metody o w miarę wiarygodnych wynikach, powtarzalnej, wykorzystującej możliwie

najtrafniejsze wskaźniki i opierającej się na czytelnych jednostkach przestrzennych tak, by ułatwić proces zarządzania krajobrazem miejskim w aspekcie estetycznym.

Omawiany krajobraz rozpatrywany będzie w ujęciu (nurcie) estetycznym (por. Myga-Piątek 2012) w kategoriach fizjonomicznych jako krajobraz wizualny (definicja wg Wycichowska 2008: 258). „Percepcja krajobrazu ze względu na wielobódźcowość środowiska ma charakter multisensoryczny (oddziałuje na wszystkie zmysły), przy czym bodźce wzrokowe zajmują około 85% całości postrzegania zmysłowego krajobrazu, podczas gdy pozostałe spełniają jedynie rolę dopełniającą” (Wycichowska 2008 za Kożuchowski 2005). W ramach percepcji wizualnej krajobrazu dokonujemy subiektywnych ocen i przeżyć, które poprzez wzorce i kody można spróbować poddać obiektywizacji. A. Lothian (1999; Wojciechowski 2007) dokonując przeglądu teorii estetycznych dotyczących walorów krajobrazowych, uznał metody oceny jakości krajobrazu oparte o metody subiektywne za przydatniejsze. Przyjąć więc można, że metody wywodzące się z oceny i waloryzacji krajobrazu będą najodpowiedniejsze dla zbadania estetyki krajobrazu miejskiego. Potrzeba badań estetycznych krajobrazu wyrasta z dbałości i troski nie tylko o ład przestrzenny, ale też jakość życia i środowiska zamieszkania, pracy i wypoczynku (Śleszyński 2015; Wojciechowski 1986). Na gruncie prawodawstwa polskiego i krajowej polityki przestrzennej zasadniczo pierwszym krokiem w celu zadbania o ochronę wizualną krajobrazu jest tzw. „ustawa krajobrazowa”, a właściwie „ustawa z dnia 24 kwietnia 2015 r. o zmianie niektórych ustaw w związku ze wzmocnieniem narzędzi ochrony krajobrazu” (Dz.U. z 2015 r., poz. 774 z późn. zm.) wynikająca z przyjętej przez Polskę *Europejskiej Konwencji Krajobrazowej* (2000; Dz.U. z 2006 r., nr 14, poz. 98). Ustawa ta wprowadziła narzędzie w postaci „Audytu Krajobrazowego”, który „prowadzony będzie zgodnie z podejściem fizjograficznym i percepcyjnym.” (Senetra 2017). W możliwości poprawy jakości krajobrazu osadniczego wyposażyła również samorzady ustawa z dnia 9 października 2015 r. o rewitalizacji (Dz.U. z 2015 r., poz. 1777) wprowadzająca narzędzie zwane „Lokalnymi Programami Rewitalizacji”, które szczególnie w aspekcie estetyzacji krajobrazu (prowadzącej skądinąd często do gentryfikacji lub/i elitaryzacji przestrzeni miejskich) spełniają przypisaną im rolę sprawczą. Kształtowanie krajobrazów estetycznych zostało tym samym w polskim prawodawstwie dalece wzmocnione, tym samym wyłącznie od samorządów zależny jest efekt finalny wynikły z poprawnie prowadzonej polityki przestrzennej i zarządzania krajobrazem miejskim.

W słowniku języka polskiego (sjp.pwn.pl) pojęciem „wnętrza” określa się „miejsce znajdujące się wewnątrz czegoś”, „życie duchowe człowieka” czy „pomieszczenie znajdujące się wewnątrz budowli, często rozumiane jako całość artystyczna”. Oczywiście jest to definicja ogólna, ale dobrze obrazuje wyobrażenie

tej przestrzeni jako wybitnie trójwymiarowej, o charakterze tak obiektywnym jak i subiektywnym. Wnioskować stąd można, że badania wnętrza skupiać powinny się zarówno na badaniu wnętrza subiektywnych i percepcji człowieka, jak i obiektywnych, poprzez badanie fizycznych cech przestrzeni. Analizę wnętrza jako jednostek podstawowych w badaniach krajobrazowych postulował Bogdanowski (1979) pisząc, że „krajobraz poznajemy poprzez rozeznanie poszczególnych jego „wnętrz”. Wnętrzem w tym przypadku jest całe fizjonomiczne otoczenie miejsca, z którego oglądamy krajobraz”. Definicję wnętrza bliższą naukom przestrzennym i szerszą znaczeniowo określa leksykon urbanistyki i planowania przestrzennego (Saternus 2013), który wnętrza opisuje jako „przestrzeń wydzieloną z otoczenia, służącą określonym potrzebom materialnym i kulturalnym człowieka”. W nauce pojęcie wnętrza często wykorzystywane jest w badaniach dotyczących przestrzeni przyrodniczych i kulturowych. W studiach krajobrazowych, architekturze krajobrazu, urbanistyce, geografii miast i urbomorfologii rozróżnia się wnętrza: krajobrazowe (definicja jak w Chmielewski T.J., Kulak 2016: 33), architektoniczno-krajobrazowe (definicja jak w Chmielewski T.J., Chmielewski Sz., Kulak 2019: 373 na podstawie Bogdanowski 1976, 1994) czy urbanistyczne (definicja jak w Saternus 2013: 582). W każdym przypadku trójwymiarową przestrzeń wnętrza określają pewne obiektywne i subiektywne płaszczyzny delimitujące jednostki przestrzenne. W niniejszym artykule postuluje się wykorzystać w badaniach krajobrazów miejskich (jako wewnętrznych krajobrazów osadniczych) jednostki pośrednie między wnętrzami krajobrazowymi a urbanistycznymi, wydzielając przestrzenie właściwe nie z punktu widzenia planu miasta (w ramach analiz GIS, map miasta i studiów kameralnych) ilustrującego jego strukturę funkcjonalno-przestrzenną, ale możliwości wzrokowo-percepcyjnych człowieka i dalekosiężności widoków dostępnych w bezpośrednim doświadczeniu przestrzeni miejskiej (np. w trakcie spaceru, zwiedzania czy badań terenowych). Powstałe w ten sposób ograniczone przestrzenie będzie cechować większa adekwatność metody odwzorowania przestrzeni w odniesieniu do celu badań, bowiem atrakcyjność krajobrazu miejskiego oceniana jest w skali człowieka (stąd badania planu miasta wydają się niezasadne) i z możliwych dla niego punktów i ciągów widokowych (w skali miasta będą to wnętrza obiektywne i subiektywne każdej przestrzeni miejskiej – ulicy, placu, parku). Badanie stanu i potencjału wnętrza krajobrazowo-urbanistycznych w aspekcie kompozycyjno-estetycznym powinno zatem prezentować ocenę i waloryzację krajobrazów widzianych z perspektywy człowieka wewnątrz możliwej do zobaczenia przestrzeni. Wydzielenie natomiast tych przestrzeni powinno odbywać się nie tylko na podstawie klasyfikacji czy typologii zasobów krajobrazowych na planie miasta, ale z perspektywy mniej lub bardziej obiektywnych wnętrza dostępnych dla użytkownika przestrzeni miejskiej.

Głównym celem badań podjętych w artykule jest weryfikacja przydatności wybranych wskaźników dla oceny wartości estetycznych krajobrazu miejskiego,

a pośrednio ustalenie przydatności na ten cel jednostek przestrzennych w postaci wnętrz krajobrazowo-urbanistycznych. Celem utylitarnym jest wstępne rozpoznanie problemów i wskazanie możliwych rozwiązań kształtowania krajobrazów estetycznych w centrum Wieliczki, w tym kształtowania tkanki miejskiej ewoluującej w kierunku charakterystycznej dla miasta średniego. Podjęcie się badań krajobrazów wizualnych (z perspektywy geografa) w kierunku rozpoznania krajobrazów estetycznych wydaje się właściwym dla badań estetyczno-krajobrazowych w ramach „jednej geografii”. Badania nie roszczą sobie prawa do wkraczania w pole badawcze architektury krajobrazu, urbanistyki, psychologii środowiskowej, interdyscyplinarnych studiów w ramach neuroestetyki czy estetyki jako dziedziny filozoficznej.

1.2. Obszar badań – delimitacja i charakterystyka

Jako *case study* wybrano Wieliczkę. Dotychczas nie sporządzono dla tego miasta uchwały krajobrazowej, a w literaturze brak jest opracowań odnoszących się do estetyki lub atrakcyjności wizualnej krajobrazu czy przestrzeni miejskiej w ogóle. Na uwagę zasługuje jedynie opracowanie P. Serafina (2014) dot. waloryzacji przestrzeni publicznych miasta Wieliczki z perspektywy subiektywnych opinii i odczuć dotyczących „kilku kategorii takich, jak: *ład ekologiczny, psychospołeczny, urok, kompozycja i zwartość przestrzeni publicznych Wieliczki*” (Serafin 2014: 100). O wyborze i atrakcyjności Wieliczki dla badań zdecydowało również kilka istotnych cech jej przestrzeni:

- centrum miasta obejmuje większy obszar aniżeli tylko historyczny zespół urbanistyczny,
- struktura przestrzenna (w aspekcie fizjonomiczno-morfologicznym) centrum ma charakter mozaikowy właściwy dla większości małych miast średnich w Polsce,
- posiada niewielką ilość dominant architektonicznych,
- wielkość zabudowy jest zgodna ze skalą człowieka.

Miasto jest siedzibą władz gminy miejsko-wiejskiej Wieliczka i władz powiatu wielickiego. Przyjmując kryterium wielkościowe dla miast średnich na poziomie 20 tys. mieszkańców (por. Runge, Kwiatek-Sołtys 2011; Runge 2012) to Wieliczka jest miastem średnim dopiero od 2010 roku. Znajduje się w strefie podmiejskiej Krakowa oraz jest członkiem Stowarzyszenia „Metropolia Krakowska”. Według danych BDL GUS miasto liczyło w 2019 roku 23 849 mieszkańców i obejmowało obszar 13,41 km². W zakresie prowadzonej polityki przestrzennej posiada uchwalony miejscowy plan zagospodarowania przestrzennego dla gminy miejsko-wiejskiej Wieliczka oraz programy rewitalizacji (na lata 2007–2015 oraz 2016–2023) obejmujące przynajmniej częściowo badany obszar. Niestety, Wieliczka nie posiada uchwały krajobrazowej, choć np. zarządzenie nr 123/2009 Burmistrza Miasta

i Gminy Wieliczka z dnia 2 września 2009 r. w sprawie zasad użytkowania i ochrony przestrzeni publicznej zabytkowego obszaru Wieliczki zawiera katalog standardów estetycznych i technicznych odnośnie szyldów reklamowych i innych elementów wyposażenia przestrzeni publicznej w zabytkowych obszarach Wieliczki.

Układ urbanistyczny Wieliczki na przestrzeni dziejów nie ulegał poważnym zmianom. Jak podaje A. Gaczoł (1992) miasto lokowano w 1290 r. w oparciu o dokument fundacyjny Henryka IV Prawego na prawie frankońskim (odmiana prawa flamandzkiego dla kolonistów z niemieckiej Frankonii) z założeniem urbanistycznym w formie owalnicowo-placowej. Wewnątrz założenia urbanistycznego, tuż przy murach miejskich, wzniesiono zamek z murem obronnym i kościół. Główny plac miejski (rynek) początkowo rozciągający się od ratusza (znajdującego się wówczas w miejscu obecnego Pałacu Przychockich) do kościoła św. Klemensa w formie prostokąta, przybrał w XIII w. wraz z przeniesieniem miasta na prawo magdeburskie formę zbliżoną do kwadratu (o wymiarach mniej więcej 72,2 x 77,5 m), a siatka ulic układ szachownicowy – taki stan rzeczy utrzymał się do dziś. A. Gaczoł wspomina, że na północny wschód od Wieliczki (między ulicami Mierzączka i Mieszcząńska) znajdowało się miasto Mierzączka, lokowane w 1628 roku na prawie magdeburskim, ale z biegiem czasu zostało zdegradowane i włączone do sąsiedniej Wieliczki. Ostatecznie poprzez budowę w latach 70. XX w. osiedla mieszkaniowego całkowicie uległo zdewastowaniu i zatarciu szcztątkowo zachowane założenie urbanistyczne. Przypuszczać stąd można, że cała struktura miasta miała raczej charakter równoleżnikowy, rozciągając się od Kopalni Soli, poprzez Wieliczkę, aż do Mierzączki.

Wydzielone według kryteriów fizjonomiczno-morfologicznego oraz funkcjonalnego „centrum miasta” (definicja jak w Saternus 2013: 62) zdelimitowano na obszarze historycznego zespołu urbanistycznego oraz na północny-wschód od niego, przyjmując, że pokrywa się ono w znacznej części ze śródmieściem (definicja jak w Chmielewski 2010: 264) – w miastach małych i średnich bardzo często śródmieście i centrum miasta są ze sobą tożsame (Nowakowski 1992; Chmielewski 2016). Wielickie centrum zajmuje obszar 0,3 km², co stanowi 2,25% powierzchni miasta – jest to więc niewielka jego część. Znaczna część usług wprowadzona jest poza obszar historycznego zespołu i zlokalizowana w północnej części wyznaczonego centrum mniej więcej wzdłuż ulic: Edwarda Dembowskiego, Powstania Warszawskiego, Słowackiego, Księdza Zygmunta Goliana, Bolesława Limanowskiego. Funkcja usługowa znajduje się przeważnie w parterach budynków jedno- i wielorodzinnych, rzadziej w przeznaczonych do tego obiektach. Ważniejsze budynki użyteczności publicznej znajdują się przy głównych placach miejskich, (poza Rynkiem Górnym) głównie w zabudowie wolnostojącej. Poza obszarem przyrynkowym charakteryzującym się zwartą zabudową, całość centrum Wieliczki ma częściowo czytelną linię zabudowy wyznaczającą obiektywne

wnętrza urbanistyczne, rzadziej subiektywne (w alejach parkowych i rytmicznych szpalerach drzew wzdłuż niezabudowanych ścian wewnątrz ulicznych).



Ryc. 1. Centrum miasta położone na stoku o delikatnym nachyleniu i ekspozycji północnej, co pozytywnie wpływa na kompozycję całego założenia urbanistycznego (ryc. 1).

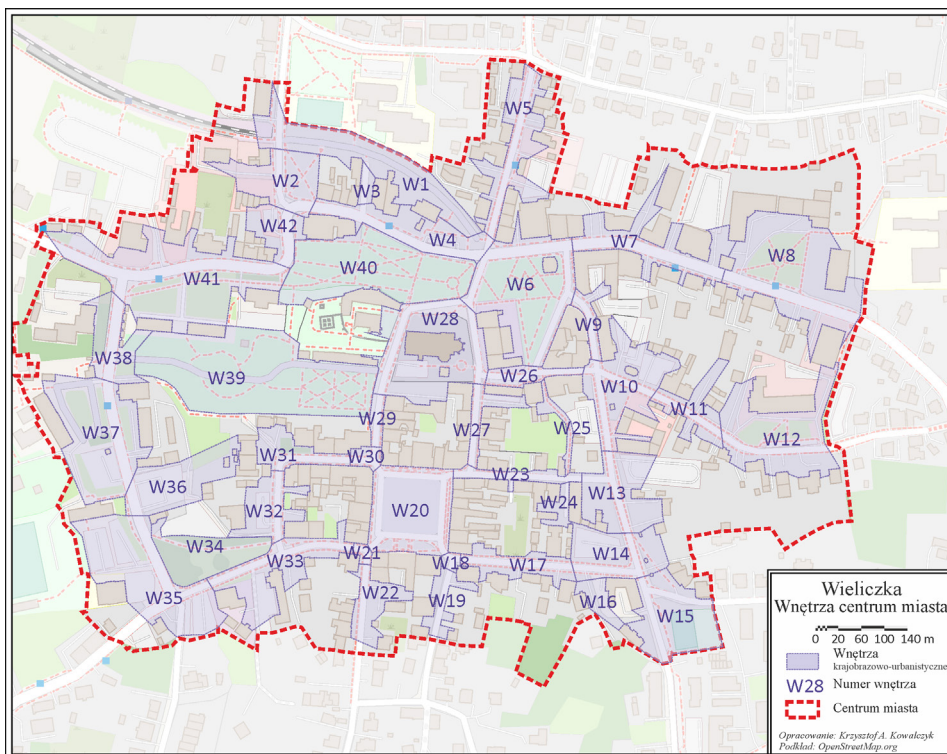
Źródło: <https://www.wieliczka.eu/files/images/miasto%20i%20gmina%20wieliczka%20magistrat%281%29.jpg>

Obszar centrum znajduje się na stoku o delikatnym nachyleniu i ekspozycji północnej, co pozytywnie wpływa na kompozycję całego założenia urbanistycznego (ryc. 1). Zabudowa zabytkowego zespołu urbanistycznego składa się z jedno- i dwukondygnacyjnych budynków, z rzadka występującymi budynkami trzykondygnacyjnymi. W dalszej części centrum dominują obiekty trój- i czterokondygnacyjne, uzupełnione zabudową mieszkaniową jedno- i dwukondygnacyjną. Linia zabudowy poza obszarem Rynku Górnego jest silnie rozczłonkowana i nierówna, raz po raz przy większych kubaturowo zabudowaniach cofa się, tworząc poszerzenia przestrzeni ulicznej, które w wymiarze percepcyjnym tworzą wrażenie „przestrzenności” i spokoju (por. Szolginia 1981: 90–91).

1.3. Podstawowa jednostka przestrzenna

Do analizy zostały wykorzystane jednostki przestrzenne oparte na wnętrzach krajobrazowo-urbanistycznych wyznaczonych w oparciu o kryteria widokowe i urbanistyczne (ryc. 2). Wyznaczenie wewnątrz krajobrazowo-urbanistycznych

poprzedziły badania terenowej kameralne (w zakresie analizy planu miasta). Ograniczenia widokowe w postaci przesłon tworzyły zadrzewienia wewnątrz kwartałów widziane z bram i okien widokowych powstałych w przerwanej i nieuzupełnionej linii zabudowy. Proces delimitacji wewnątrz krajobrazowo-urbanistycznych wg kryterium widokowego oparto na możliwościach percepcyjnych człowieka z punktów i ciągów widokowych wzdłuż arterii komunikacji pieszej i kołowej.



Ryc. 2. Granice centrum Wieliczki wraz z wyznaczonymi wnętrzami krajobrazowo-urbanistycznymi

Źródło: opracowanie własne, na podstawie OpenStreetMap.org

Podstawowymi wyznacznikami były:

- granica najdalszego widoku,
- wyznaczenie możliwych ścian wnętrza (konkretnych, obiektywnych i subiektywnych),
- czytelność i układ wnętrza,
- przewężenia oraz zatokowe cofnięcia zabudowy w ciągu widokowym świadczące o zmienności i sekwencyjności w percepcji wnętrza sąsiednich,

- grupowanie punktów i ciągów widokowych wg podobieństwa panoramy,
- stopień zmienności sezonowej całego wnętrza, jak i jego zasobów,
- właściwości spajające, rozdzielające lub akcentujące form dominujących.

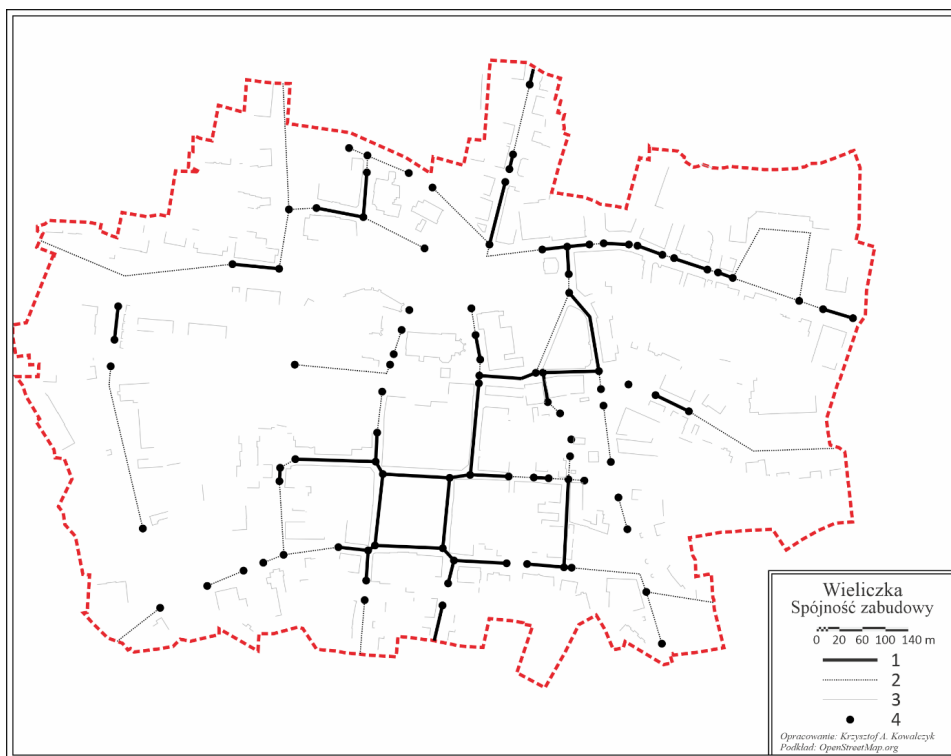
Jako uzupełniające potraktowano kryterium urbanistyczne oparte m.in. na takich wyznacznikach jak:

- względna jednorodność fizjonomiczna i funkcjonalna zabudowy,
- rozmieszczenie obiektów i czytelność linii zabudowy,
- występowanie punktów węzłowych i dominant,
- wyposażenie wnętrza w obiekty małej architektury,
- występowanie i rola (w tym dostępność i funkcje) zieleni we wnętrzu.

O wysokiej wartości sieci wewnątrz jako najlepszych jednostek dla analizy wartości estetycznych pisał już W. Szolginia (1981: 65):

kolejne przenoszenie się przechodnia między nimi [– wnętrzami –], jakby w amfiladzie ogromnych pomieszczeń, umożliwia przeżywanie różnych napięć emocjonalnych i nastrojów. Postrzeganie, a niekiedy kontemplacja zmieniającej się stopniowo panoramy [i widoków] mijanych zespołów zabudowy [zieleni i wyposażenia wnętrz miejskich], akcentowanych przez różne dominanty kompozycyjne, otwierające się widoki z zespołu do zespołu – wszystko to stanowi najistotniejszą z cech „miejskości” danej jednostki osadniczej oraz mierników jej wartości estetycznych. Harmonijny i przejrzysty układ ciągu lub wnętrza urbanistycznego powinien się łączyć również harmonijnie i czytelnie, bez kompozycyjnych dysonansów i zgrzytów – z następnym układem... Przechodząc przez szereg konsekwentnie ze sobą powiązanych jednostek przestrzennych struktury miasta, można je ogarnąć wzrokiem jako określone złożenie urbanistyczne.

Oczywiście harmonijne i czytelne przejście z jednego określonego kompozycyjnie wnętrza do drugiego jest bardzo trudne do zaobserwowania we współczesnym mieście, w którym zabudowę miejską cechuje często brak czytelnych linii zabudowy i zwartych pierzei, oraz fragmentaryczność struktur morfologicznych i funkcjonalno-przestrzennych (patrz. ryc. 3). Pozostaje więc analiza wnętrz subiektywnych o mniej lub bardziej konkretnych i czytelnych ścianach, a w tej materii pomocne wydają się badania dotyczące „wrażeń i odczuć” w toku postrzegania sekwencyjności wnętrz. Niestety, są one niemożliwe do rzetelnego (a może jakiegokolwiek sensownego) skwantyfikowania, dlatego wymogiem staje się sięgnięcie po narzędzia takie jak kwestionariusz ankiety (badania społeczne) oraz mniej lub bardziej obiektywne wskaźniki.



Ryc. 3. Analiza spójności ścian wnętrza oraz czytelności linii zabudowy wzdłuż ciągów komunikacyjnych

Legenda: 1. Zabudowa obustronna ciągu; 2. zabudowa jednostronna ciągu; 3. linia zabudowy dostępna z ciągów i wnętrza; 4. punkty węzłowe i pojedyncze zabudowania

Źródło: opracowanie własne, na podstawie OpenStreetMap.org

1.4. Metodyka badań

Analiza wnętrza krajobrazowo-urbanistycznych pod względem wartości i atrakcyjności wizualnej ma dwa zasadnicze cele. Pierwszym jest identyfikacja i ocenę miejskich krajobrazów estetycznych – temu służyć ma wskaźnikowa ocena wartości estetycznej krajobrazu miejskiego – podejście wskaźnikowe do ocen estetycznych jest powszechną praktyką (por. Nia, Atun 2015; Keshtkaran, Habibi, Hamidreza 2017; Rezafar, Turk 2018; Han 2020), dlatego wiele ze wskaźników ma charakter uniwersalny i występuje w wielu tego typu ocenach, operacjonalizacja każdego z subwskaźników jest jednak pracą własną, zależną od celu badań i rodzaju wyników jakie chcemy uzyskać. Drugim celem jest wyszczególnienie negatywnych i pozytywnych wzorców dla wypracowania wytycznych w celu ochrony lub poprawy krajobrazu, a wszystko to osiągnąć można

dzięki analizie widokowo-kompozycyjnej (w oparciu o dostępne już metody i narzędzia pochodzące z literatury) krajobrazów o najwyższych i najniższych ocenach. W tym celu zasadne wydaje się sięgnięcie do prac architektów krajobrazu, głównie J. Bogdanowskiego i T.J. Chmielewskiego, w zakresie analizy zasobów i kompozycji krajobrazu przy wykorzystaniu widoku lub panoramy. Z punktu widzenia wykorzystania wyników badań nad identyfikacją miejskich krajobrazów estetycznych istotnym będzie w następnym etapie skupienie się nad wnętrzami najwyższej i najniższej ocenianymi jako pewnymi wzorcami (pozytywnymi i negatywnymi) krajobrazu. Ma to pomóc wyprowadzić z tej analizy wzorce pozytywne do naśladowania oraz wzorce negatywne wymagające szerszego opracowania w celach naprawczych.

Waloryzację wnętrz krajobrazowo-urbanistycznych dla oceny wartości estetycznej krajobrazu miejskiego i identyfikacji miejskich krajobrazów estetycznych oparto na kwestionariuszu badań terenowych zawierającym 15 wskaźników reprezentujących (w opinii autora) wymiary tematyczne ocen estetycznych jakimi można opisać swój stosunek do piękna krajobrazu miejskiego – jako przykładu krajobrazu wybitnie antropogenicznego. Każdy ze wskaźników oparto na 5-cio stopniowej skali dostosowanej treścią do każdego z subwskaźników.

Tabela 1. Opis wskaźników dla oceny wartości estetycznej krajobrazu miejskiego.

Nr (WS) i nazwa	Operacjonalizacja wskaźnika (zestawy subwskaźników)
1. Barwność i oświetlenie	liczba zastosowanych kolorów; dominujące rodzaje barw wnętrza; ton i nasycenie barw; stopień oświetlenia (zaciemnienia) wnętrza; ekspozycja ścian wnętrza z dominantą (ew. obiektem charakterystycznym); występowanie rodzajów efektów światłocienia.
2. Czystość i porządek	stopień zaśmiecenia podłogi wnętrza, stopień zasłonięcia ścian wnętrza (np. szyldami reklamowymi, rusztowaniem, plakatami); uporządkowanie elementów wolnostojących; uporządkowanie zieleni.
3. Dostępność wnętrza	możliwość penetracji wnętrza, dostępność dla pieszego lub/i pojazdów, udział obszaru dostępnego dla percypującego.
4. Funkcjonalność zasobów wnętrza	rodzaj pełnionych funkcji przez zasoby wnętrza; stopień wypełnienia wnętrza przez działalność gospodarczą; liczba funkcji w zasobach wnętrza.
5. Jakość i stan techniczny wnętrza	trwałość (techniczna/użytkowa) zasobów wnętrza, stan techniczny elewacji budynków; stan techniczny wyposażenia wnętrza (np. mebli miejskich).

Tabela 1 (cd.)

Nr (WS) i nazwa	Operacjonalizacja wskaźnika (zestawy subwskaźników)
6. Kompozycja i rozplanowanie	harmonijność elementów wnętrza; planowy układ kompozycyjny wnętrza; występowanie rytmów i cech powtarzalnych; zastosowanie charakterystycznych wzorców urbanistycznych; różnorodność formy obiektów i miejsc; występowanie dominant lub/i obiektów charakterystycznych; sekwencyjność względem sąsiednich wnętrz.
7. Morfologia i budowa wnętrza	czytelny kształt wnętrza; względna geometryczność elementów wnętrza; urzeźbienie linii wysokości zabudowy.
8. Ozdobność i umeblowanie	wartość artystyczna wnętrza; dostateczne wyposażenie w obiekty małej architektury (tzw. meble miejskie); artystyczność detalu fasady budynku lub zastosowanej zieleni; zastosowanie wyposażenia wnętrza zgodnego z jego stylem (np. architektonicznym).
9. Proporcjonalność elementów wnętrza	dostosowanie wnętrza do skali człowieka; dostosowanie skali zasobów wnętrza do otoczenia.
10. Przestrzenność wnętrza	wrażenie głębi miejsca; liczba i jakość planów; liczba otwarć i bram widokowych; ilość i wielkość elementów dzielących wnętrze.
11. Reprezentatywność wnętrza	unikalny i oryginalny charakter wnętrza; występowanie krajobrazu wnętrza jako elementu produktu turystycznego; wzniosłość miejsca; miejsce głównych wydarzeń o charakterze uroczystym i doniosłym.
12. Różnorodność zasobów wnętrza	stopień zróżnicowania obiektów wypełniających wnętrze (ściany i podłogę wnętrza); udział komponentów kulturowych we wnętrzu; udział komponentów naturalnych we wnętrzu; względna zmienność sezonowa wnętrza.
13. Tożsamość i symboliczność	istotność miejsca dla lokalnej społeczności; wpisywanie się wnętrza w wizerunek miasta (w tym charakterystyczność miejsca); ilość obiektów zabytkowych (historycznych) we wnętrzu (budynków, pomników czy tablic); zastosowanie lokalnych wzorców i stylów architektonicznych czy artystycznych.
14. Widoczność	dalekosiężność widoku z wnętrza; widoczność najdalszego planu z wnętrza; liczba punktów i ciągów widokowych; wielkość wewnętrznego pola ekspozycji; występowanie i liczba widoków otwartych i zamkniętych; panoramiczność widoku.
15. Zwartość i spoistość ścian wnętrza	ciągłość linii zabudowy; zastosowanie przesłon krajobrazowych dla elementów trwale dysharmonijnych; liczba i wielkość luk w zabudowie; udział ścian ażurowych wnętrza (zieleni wysoka trwale lub/i okresowo zielona).

Źródło: opracowanie własne.

Przedłożone wskaźniki można oczywiście rozbudować o wiele innych elementów jak np.: klimat i nastrój miejsca, dawność i historyczność, wielopoziomowość ścian wnętrza, tło krajobrazowe, liczbę i wielkość planów, czytelność i wyrazistość układu wnętrza, trwałość zasobów wnętrza, tematyzacja i motyw wnętrza, zagęszczenie i strukturę elementów budujących wnętrze czy występowanie lokalnych wzorców architektonicznych bądź kompozycyjnych. Zastosowanie dodatkowych wskaźników wymagałoby jednak uzupełnienia o badania waloryzacji, preferencji i opinii społecznych dla poszczególnych wskaźników – taki hybrydowy charakter badań byłby jednak czaso- i kosztochłonny, co zmniejszyłoby jego ewentualną przydatność w procesie planowania przestrzennego i zarządzania krajobrazem miejskim.

Wyniki badań przedstawiono w 7. przedziałach klasowych wartości estetycznych wnętrza krajobrazowo-urbanistycznego jako: wybitnie niska, bardzo niska, niska, średnia, wysoka, bardzo wysoka, wybitnie wysoka. W przyjętej klasyfikacji wnętrza o ocenie wysokiej, bardzo wysokiej i wybitnie wysokiej uważa się za harmonijne, wnętrza o ocenie niskiej, bardzo niskiej i wybitnie niskiej jako dysharmonijne, natomiast wnętrza ocenione jako średnie za quasi-harmonijne.

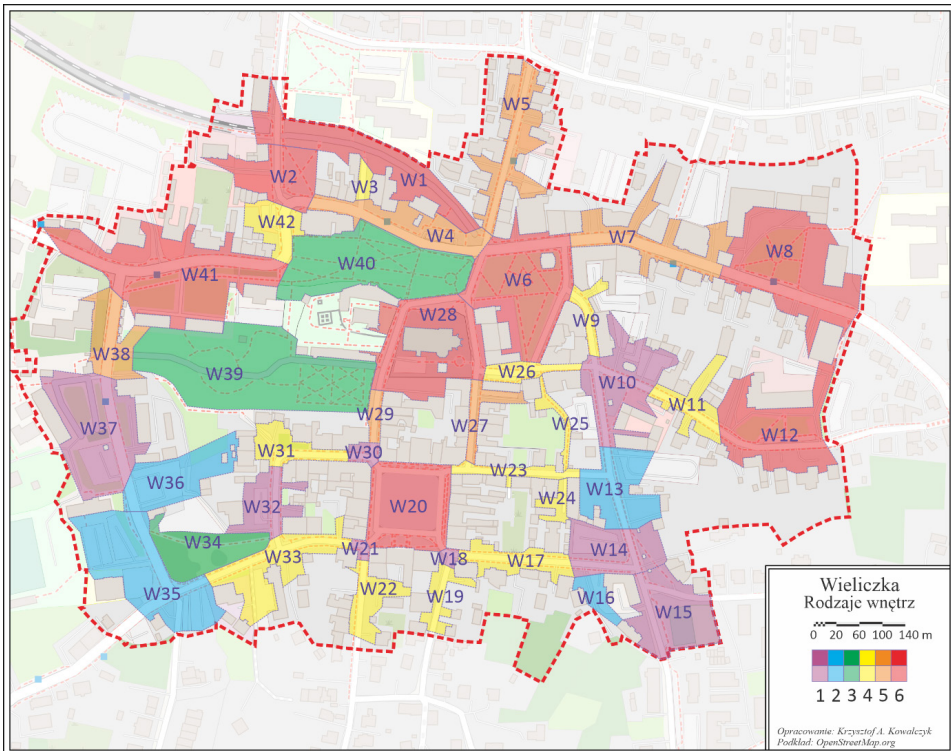
1.5. Wyniki badań

Wieliczka jest miastem niedużym o chaotycznym rozplanowaniu. Większość zabudowy w formie bardziej skupionej znajduje się we wschodniej części miasta, składając się głównie z zabudowy jedno- i wielorodzinnej oraz kilku osiedli blokowych z okresu Polski Ludowej. Zachodnia część miasta przypomina swą formą rozplanowania osadniczego okoliczne tereny wiejskie poprzecinane (jak w przypadku każdej strefy podmiejskiej dużego miasta) osiedlami deweloperskimi w formie zabudowy wielorodzinnej lub blokowej nowszego typu. Na tle planu miasta wyróżnia się zabytkowy zespół urbanistyczny, charakteryzujący się regularnym rozplanowaniem. Zabytkowa część miasta cechuje się również specyficzną zabudową (historyczną lub nowszą upodabniającą się do niej) oraz w miarę spójnym dla zespołów zabudowy pokryciem dachów (szczególnie jego kolorystyką). Cały układ urbanistyczny wyznaczonego centrum Wieliczki wykazuje większość cech fizjonomiczno-morfologicznych charakterystycznych dla małych miast, w szczególności:

- niewielką liczbą dominant, szczególnie wysokościowych,
- przeważa zabudowa jedno-, dwu- lub trzykondygnacyjna,
- zwarta i pełna linia zabudowy tylko w pierzei rynkowej,
- pojedynczy pierścień kwartałów otaczających główny rynek,
- brak zabudowań na płycie rynku,
- brak pomocniczych placów miejskich (w Wieliczce mają formę skwerów).

Wykazuje również pewne cechy typowe dla miast średnich, takie jak:

- przeniesienie części lub całości centrum poza historyczny układ urbanistyczny, w tym usług,
- brak zabudowy charakterystycznej dla obszarów wiejskich w pobliżu centrum,
- dostępność większych i liczniejszych obiektów kultury, sportu i oświaty;
- zagęszczenie obiektami i przestrzeniami usługowymi różnego typu wypełniającymi całe centrum/śródmieście.



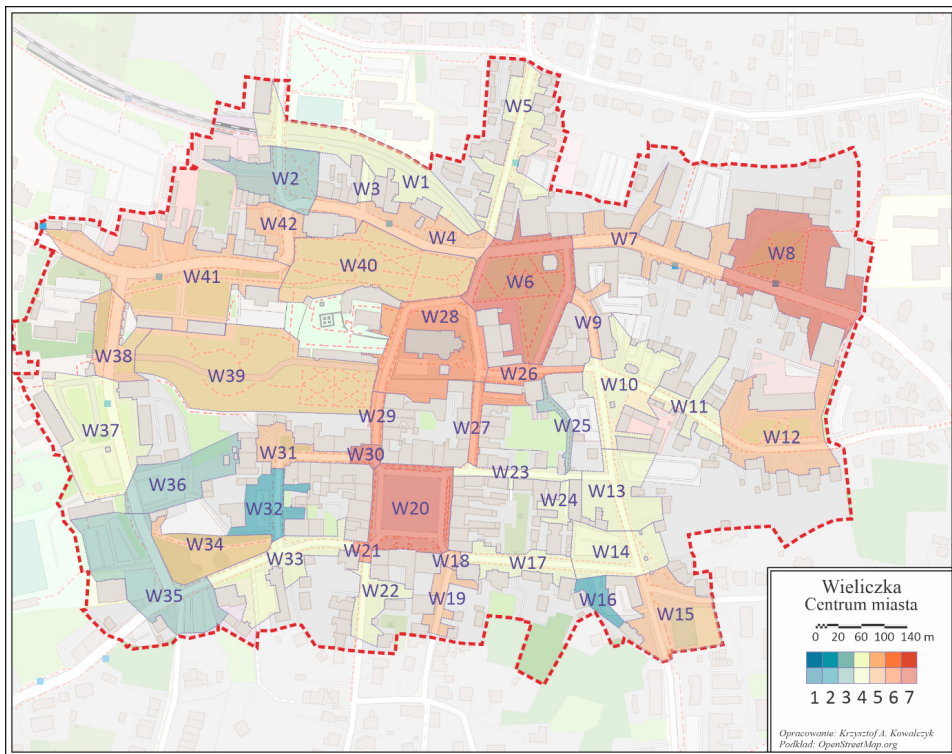
Ryc. 4. Rodzaje wnętrza krajobrazowo-urbanistycznych wg pełnionej przez nie funkcji

Legenda: Wnętrza o charakterze: 1. mieszanym; 2. komunikacyjnym (głównie jako parkingi); 3. zieleni miejskiej (parki, tereny zieleni z zadrzewieniami, aleje o ruchu pieszym); 4. ulice miejskie; 5. ulice handlowe (z dominującą funkcją usługową – handel, gastronomia, usługi biurowe i inne); 6. place miejskie (w tym skwery i zieleńce z utwardzoną nawierzchnią).

Źródło: opracowanie własne, na podstawie OpenStreetMap.org

W strukturze badanego centrum Wieliczki w oparciu o kryteria widokowe i urbanistyczne wyznaczono 42 wnętrza krajobrazowo-urbanistyczne (ryc. 2), w tym 6 rodzajów wnętrza wyznaczonych ze względu na pełnioną przez nie funkcję

dominującą (ryc. 4). Liczba i rodzaj zidentyfikowanych wewnątrz to: 8 wewnątrz placowych (rynki, place, skwery), 6 wewnątrz gospodarczo-ulicznych (na które składają się: ulice handlowe, galerie, centra i domy handlowe, obiekty gastronomiczne, obiekty usługowe, biurowce, targowiska), 13 wewnątrz ulicowych (główne arterie i ciągi komunikacyjne, ulice i drogi wśród zabudowy), 3 wewnątrz będące terenami zieleni (parki, aleje, zadrzewienia, zieleń miejska), 4 wewnątrz komunikacyjne (w postaci parkingów), 8 wewnątrz mieszanych (o dwóch lub więcej funkcjach dominujących lub bez funkcji dominującej). Każde z tych wewnątrz ma skalę dostosowaną dla pieszego, a w całość wprowadzono różnorodną działalność gospodarczą, przeważnie w parterach budynków wielokondygnacyjnych lub samodzielnych obiektach parterowych, a wysokość zabudowy przeważnie nie przekracza dwóch lub trzech kondygnacji.



Ryc. 5. Wartości estetyczne wewnątrz krajobrazowo-urbanistycznych centrum Wieliczki

Legenda: Skala wartości estetycznej wewnątrz: 1 – Wybitnie niska, 2 – Bardzo niska, 3 – Niska, 4 – Średnia, 5 – Wysoka, 6 – Bardzo wysoka, 7 – Wybitnie wysoka.

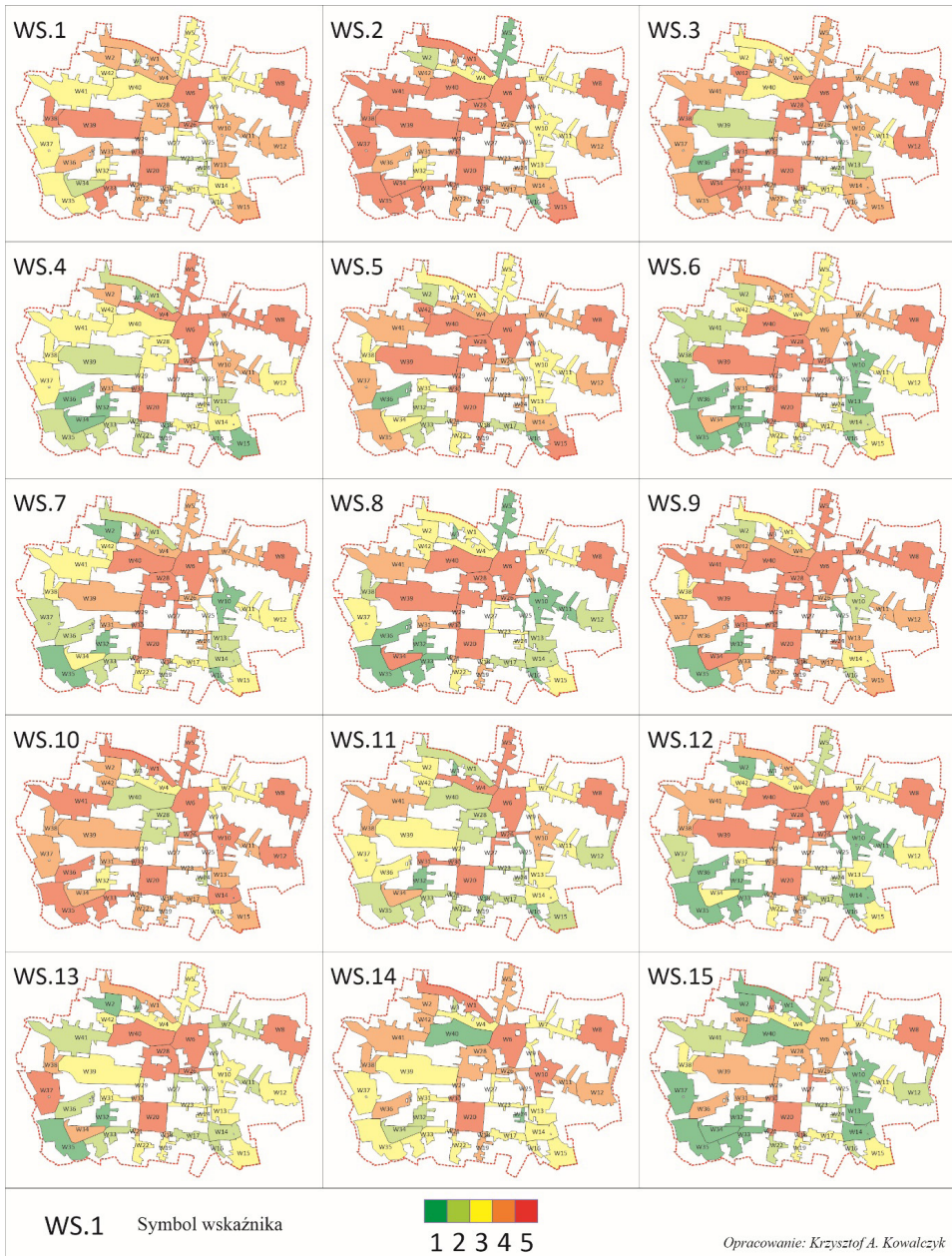
Źródło: opracowanie własne, na podstawie OpenStreetMap.org

Wnętrza o wysokiej wartości estetycznej zidentyfikowane zostały głównie na granicy zabytkowej i nowej części centrum (ryc. 5), najmniej w południowej jego części.

Z punktu widzenia wskaźników (ryc. 6) tylko 4 osiągnęły powyżej 75% możliwych do przydzielenia punktów tj.: „czystość i porządek” (83,81%), „proporcjonalność elementów wnętrza” (80,95%), „przestrzenność wnętrza” (80,48%) i „dostępność” (78,10%). Najwyższą ocenę („5”) w pierwszej z wymienionych kategorii uzyskały aż 22 wnętrza, podczas gdy tylko 2 otrzymały na tym polu ocenę najniższą („1”). Dla wskaźnika „proporcjonalność elementów wnętrza” 20 wnętrz uzyskało maksymalne noty, jednak 3 wnętrza opatrzone najniższą wartością. W kategorii „proporcjonalność elementów wnętrza” 15 wnętrz otrzymało ocenę „5” (co ciekawe brak w tym wskaźniku jakiegokolwiek najniższej oceny). Pod względem „dostępności” 14 wnętrz charakteryzuje się najwyższymi notami podczas gdy w tej samej kategorii znajdziemy tylko 2 najniższe oceny. Najmniejszą ilość punktów otrzymał wskaźnik „zawartość i spójność ścian wnętrza” bo zaledwie 57,14% punktów – w tym 11 wnętrz otrzymało najniższą ocenę (1), a 7 wnętrz najwyższą (5). Średnia ocena (3) dominuje aż w sześciu wskaźnikach co stanowi prawie połowę wszystkich badanych wskaźników.

Powyżej 75% sumy punktów ze wszystkich wskaźników otrzymało 12 wnętrz (W6, W8, W18, W20, W21, W26, W27, W28, W29, W30, W31 i W39), w tym 2 wnętrza osiągnęły 100% (W8 i W20). Wymienione wnętrza ocenę najwyższą (5) zdobyły w 3–15 wskaźnikach (średnio 9 wskaźników z oceną „5”). Wśród wszystkich badanych wnętrz aż 20 nie otrzymało oceny „1”, a tylko 7 jest bez oceny „5”, w tym aż 3 wnętrza nie otrzymały ani najwyższej, ani najniższej oceny – W17, W22 i W23.

Wnętrza z najwyższą oceną zlokalizowane są w centralnej i północnej części centrum Wieliczki tworząc układ w kształcie litery „T”. Najwyższą wartość estetyczną posiadają wnętrza obejmujące największe place miejskie (W6 – Plac Kościuszki, W8 – Plac prof. M. Skulimowskiego i W20 – Rynek Górny). Niewiele niższą wartością estetyczną cechują się również wnętrza między Placem Kościuszki a Rynkiem Górnym (W21, W26, W27, W28, W29). Niską (W16, W32) i bardzo niską (W2, W25, W35, W36) estetykę posiadają przestrzenie zlokalizowane na obrzeżach centrum. Cechują się one dominacją funkcji komunikacyjnej (parkingi) z brakiem lub pociętą linią zabudowy o dość swobodnym rozplanowaniu.



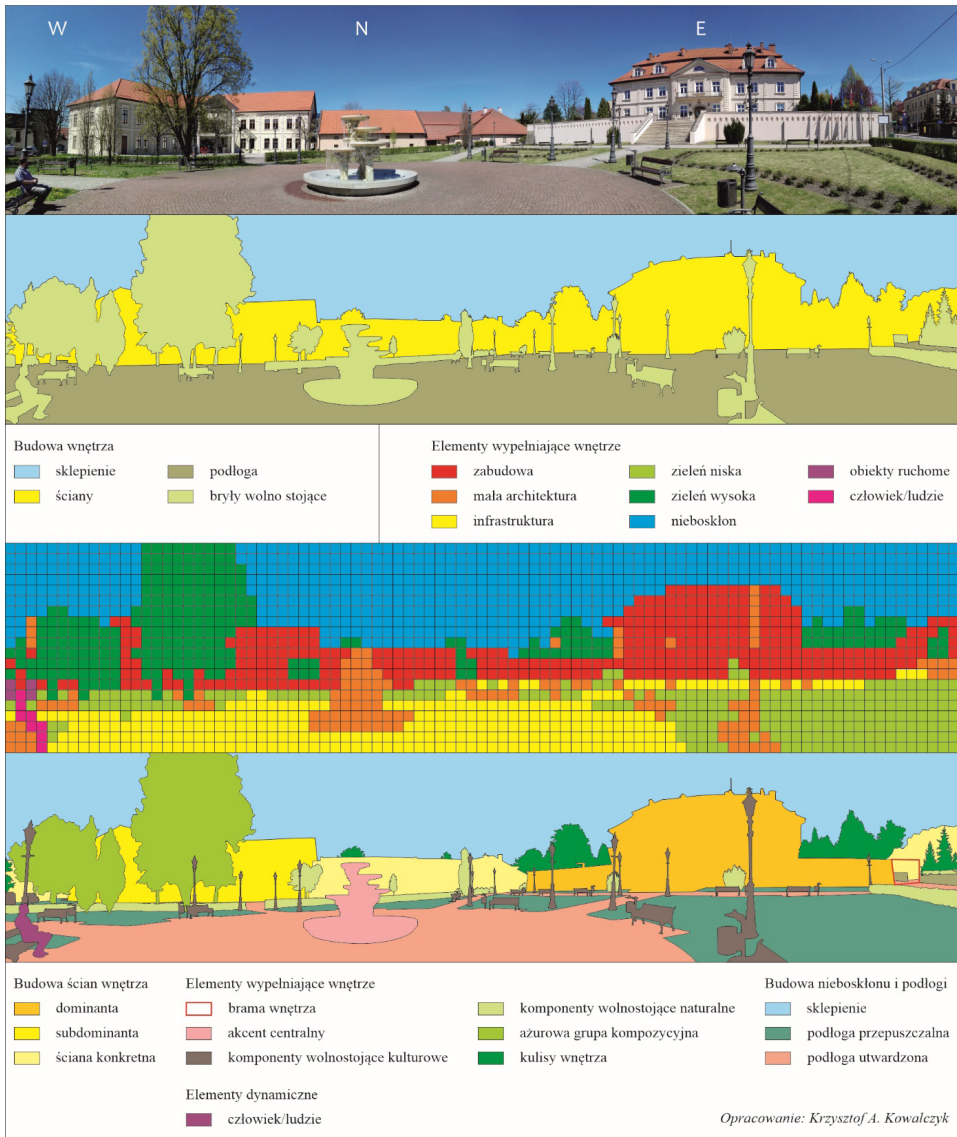
Ryc. 6. Oceny wnętrz krajobrazowo-urbanistycznych wg wskaźników

Legenda: Symbole wskaźników i skala oceny według Tabeli 1.

Źródło: opracowanie własne.

Poza obszarem historycznego układu urbanistycznego najlepiej ocenianym wnętrzem ulicznym jest W7 – ul. Słowackiego. Znajduje się ono między wnętrzami o najwyższych wartościach estetycznych, a jednocześnie nie otrzymało w żadnym z wskaźników najniższej oceny. Wnętrzem parkowym o najwyższych ocenach jest W39 – al. Jana Pawła II. Jest to największe pod względem powierzchni wnętrze o ażurowych ścianach subiektywnych i położeniu w obniżeniu terenu. Nieckowaty charakter wnętrza wpływa na widoczność jego podłogi i pozorną dalekosiężność.

Wśród najlepiej ocenianych wnętrz o charakterze placu miejskiego jest plac prof. Mieczysława Skulimowskiego (W8) będący planowym wcięciem w pierzei ulicy w postaci prostokąta na linii zabudowy od strony północnej w ulicy Słowackiego (Ryc. 7). Plac ten ma postać skweru miejskiego z nawierzchnią utwardzoną w kształcie koła z promienistymi ścieżkami brukowanymi i położoną centralnie, wolnostojącą, fontanną typu europejskiego. Całość otacza zieleń miejska w postaci trawnika uzupełnionego gdzieś krzewami i drzewami, południową część placu rozcina ul. Słowackiego z chodnikami po obu stronach i przystankiem. Ściany wnętrza tworzą w pierzei południowej domy jednorodzinne i parterowe obiekty handlowo-usługowe; pierzeję wschodnią tworzy zabytkowy Pałac Konopków (obecnie siedziba oddziału Instytutu Pamięci Narodowej) ulokowany na zboczu wzniesienia oraz mury z prowadzącymi do pałacu szerokimi schodami; w pierzei północnej parterowe obiekty usługowe; w narożniku pierzei północnej i zachodniej znajduje się zmodernizowany budynek Kina „Wielickiej Mediateki”; w lewej części pierzei zachodniej parterowy budynek Straży Miejskiej. Całe wnętrze placu Skulimowskiego tworzy spójną i czytelną kompozycję przestrzenną charakteryzującą się ładem przestrzennym. W prezentowanym wnętrzu udział podłogi utwardzonej do podłogi przepuszczalnej jest równy mniej więcej 1:1, natomiast stosunek nieboskłonu do całości widoku ok. 1/3 jego powierzchni. Kompozycję placu kształtują na pierwszym planie meble miejskie w postaci ławek i latarni tworząc okrąg z promieniście zorientowanymi alejkami z niego wyprowadzonymi. Dominantę Pałacu Konopków we wschodniej pierzei placu symetrycznie uzupełnia grupa kompozycyjna drzew po stronie zachodniej placu. Monotonię linii granicznej sklepienia i ścian wnętrza urozmaica trzecioplanowa zieleń wysoka. Całość układu tworzy wyjątkowo harmonijny krajobraz wnętrza z nieprzekraczającym 1% widoku wnętrza udziałem obiektów dysharmonijnych.



Ryc. 7. Analiza widoku szerokokątnego pl. Skulimowskiego (W8) – jako przykładu krajobrazu estetycznego we wnętrzu krajobrazowo-urbanistycznym

Źródło: opracowanie własne.

Na zaprezentowanym przykładzie oceny wartości estetycznej krajobrazu miejskiego centrum Wieliczki widać dość dużą spójność wewnątrz i ich sekwencyjność. Wynika to zapewne z takich cech całego układu urbanistycznego centrum Wieliczki jak:

- relatywnie łatwa dostępność wewnątrz pomiędzy sobą, co umożliwia nieprzerwaną ciągłość percepcji,
- bezpośrednie sąsiedztwo wewnątrz o zbliżonych wartościach oceny estetycznej,
- brak „drastycznych” różnic w ocenach sąsiadujących ze sobą wewnątrz, dzięki czemu przemieszczający się obserwator nie jest narażony na „szok percepcyjny” wkraczając do następnego wnętrza.

Jedną z przesłanek wykazujących przydatność tej metody jest czytelna grupa wskaźników na których opiera się ocenę. W ramach zarządzania krajobrazem miejskim samorządy mają możliwość kształtowania każdego z parametrów w ramach dostępnych narzędzi prawnych i partycypacji społecznej. Udział społeczeństwa w kształtowaniu krajobrazu estetycznego poprzez jasne wytyczne w formie rekomendacji wydaje się atrakcyjnym narzędziem, gdyż pozostawiają one prywatnym właścicielom nieruchomości pewną dozę swobody co do kształtowania ich gruntów. Program naprawczy wdrożyć można wyłącznie na przestrzeniach możliwych do percepcji z przestrzeni publicznej, gdyż o wizerunku czy atrakcyjności miasta decyduje krajobraz dostępny dla każdego percypującego.

1.6. Ocena metody i jej przydatności w praktyce

Poszukiwania metod identyfikacji i analizy krajobrazów o wysokich walorach estetycznych (szczególnie tych wizualnych) są bardzo trudne ze względu na bardzo dużą dozę subiektywizmu – tak przy doborze wskaźników jak i ocenie czy waloryzacji. Na przykładzie centrum Wieliczki dokonano identyfikacji takich krajobrazów i wstępnej analizy tych z nich, które zaklasyfikowane zostały jako estetyczne. W grupie tej najwyższe oceny uzyskały wnętrza placowe, następnie parkowe, na końcu uliczne. Taki stan rzeczy wymaga (w ramach zainteresowań naukowych problemem) wyjaśnienia w drodze badań społecznych – co stanowi dalsze źródło do pogłębienia badań nad krajobrazami estetycznymi. Ciekawym jest, że wśród wskaźników najlepiej ocenianych znalazły się te związane z „czystością i porządkiem”, „proporcjonalnością elementów wnętrza”, „przestrzennością wnętrza” i „dostępnością” (por. ryc. 6), które bardzo często przypisywane są w badaniach geograficznych (i nie tylko) pojęciu „ładu przestrzennego” (por. Czarnecki 1964: 316; Zawadzka 2017; Kowalewski, Markowski, Śleszyński 2018) jako stanu pożądanego przestrzeni miejskiej. W tym aspekcie ład przestrzenny stanowi jednak szerszą kategorię niż estetyka krajobrazu miejskiego czy miast w ogóle. Większa atrakcyjność wizualna wewnątrz placowych wynikać może z ich specyficznego zagospodarowania i funkcji – dużej przestronności wnętrza,

przystosowania dla ruchu pieszego, bogatszego wystroju wnętrza i ozdobności architektury, zastosowania zieleni o różnej wysokości i kolorze, zorientowania na funkcję wypoczynkowo-rekreacyjną – taka też jest funkcja placów miejskich w Wieliczce (ryc. 8).



Ryc. 8. Wnętrze placowe jako miejsce odpoczynku i spotkań – panorama Placu Tadeusza Kościuszki

Źródło: opracowanie własne.

Uwydatniła się w badaniach szczególna funkcja zieleni wysokiej jako formy wiążącej kompozycję wnętrza oraz budującej ściany i „plombującą” lukę w spójności linii zabudowy. Ze względu na specyficzne ukształtowanie terenu zieleni wysoka wypełniała także dalsze plany w kompozycji krajobrazowo-urbanistycznej Wieliczki.

Zaprezentowana metoda wskaźnikowej oceny wartości estetycznych krajobrazu miejskiego ma zastosowanie wyłącznie do krajobrazów wizualnych i jest próbą kwantyfikacji danych jakościowych poprzez zestaw 15 wskaźników. Wymaga ona badań terenowych, stąd może być nieprzydatna dla analizy krajobrazów miejskich w badaniach kameralnych na danych zastanych (np. GUGiK czy BDL GUS) bądź przy znacznej powierzchni badanego miasta (staje się czasochłonna). Nie stanowi ona też niewyczerpanego zbioru wskaźników i narzędzi pomocniczych, a autor nie rości sobie prawa do uznania jej za jedyną możliwą lub idealną. Metoda stanowi raczej propozycję i głos w dyskusji na temat identyfikacji krajobrazów estetycznych w przestrzeni miejskiej wpisując się w kierunek krajobrazowy badań nad miastem w nurcie fizjonomiczno-estetycznym na gruncie geografii (szczególnie społeczno-ekonomicznej i gospodarki przestrzennej). Potrzeby tego typu badań upatrywać możemy w „ustawie krajobrazowej” (Dz.U. z 2015 r., poz 774 z późn. zm.), a właściwie w Rozporządzeniu Rady Ministrów z dnia 11 stycznia 2019 r. w sprawie sporządzania audytów krajobrazowych (Dz.U. z 2019 r., poz. 394), które wskazują na istotę estetyki krajobrazu poprzez:

- wartości estetyczne w ramach charakterystyki kulturowych cech analitycznych, a także wartości estetyczno-widokowe jako walory krajobrazowe,
- funkcje estetyczną jako składową funkcji podstawowych krajobrazu,
- niezachowanie walorów estetycznych jako element zagrożenia fizjonomii krajobrazu,

- niską kulturę estetyczną i świadomość krajobrazową jako jedno ze źródeł zagrożeń społeczno-kulturowych dla zachowania wartości krajobrazu,
- rekomendacje i wnioski dotyczące ochrony i kształtowania krajobrazów w tym te dotyczące wartości estetyczno-widokowych.

Stąd wnioskować można, że krajobrazy estetyczne stanowić powinny istotną część identyfikacji np. krajobrazów priorytetowych (szczególnie cennych dla społeczeństwa ze względu na swoje wartości m.in. estetyczno-widokowe i tym samym wymagający zachowania). Na uwagę zasługuje również fakt ujęcia w ustawie o planowaniu i zagospodarowaniu przestrzennym (Dz.U. z 2003 r., nr 80, poz. 717 z późn. zm.) wymagań kompozycyjno-estetycznych ładu przestrzennego jako nadrzędnego celu planowania przestrzennego (w tym jego kształtowania i ochrony), a także potrzeby takich badań przy sporządzaniu studium uwarunkowań i kierunków zagospodarowania przestrzennego, a następnie w miejscowym planie zagospodarowania przestrzennego jako wyrazu troski o ochronę ładu przestrzennego. Kwestie estetyki stanowią również istotny aspekt opracowania, realizacji i wdrażania planu ochrony dla parku kulturowego, szczególnie w kontekście dbałości o estetykę przestrzeni publicznych i prywatnych (por. Myczkowski i in. 2005). Uzupełnieniem zaprezentowanego narzędzia badawczego mogą być wspomniane we wstępie metody: The Scenic Beauty Estimation Method czy Krzywej Wrażen Wejcherta. Godne zainteresowania są także metody analizy widoków w pracach T.J. Chmielewskiego (np.: Chmielewski T.J. 2012; Michalik-Śnieżek, Chmielewski T.J. 2012; Chmielewski Sz., Chmielewski T.J., Kułak 2018; Chmielewski T.J., Chmielewski Sz., Kułak 2019) mogące pomóc w identyfikacji dysharmonijnych komponentów lub negatywnych wzorców estetycznych w panoramie wnętrza jako przyczynku do dalszych studiów i wprowadzania szczegółowych wytycznych rewaloryzacyjnych. W tym zakresie istnieje realna potrzeba, co potwierdza stale rosnąca liczba dokumentów regulujących estetykę miasta – „Koncepcja Regulacji Estetyki Miasta” dla Gdańska, „Estetyka i ład przestrzenny miasta Bydgoszczy”, „Program Poprawy Estetyki Miasta Rzeszowa”, „Ocena estetyki, czystości i porządku w mieście, w tym segregacja odpadów” w Sławkowie czy „Program estetyzacji przestrzeni publicznej i poprawy wizerunku Olsztyna”. Dokumenty takie wykonują jednostki samorządu terytorialnego lub firmy zewnętrzne co stanowi przesłankę, że poszukują one metod które wykorzystają w swoich opracowaniach.

1.7. Podsumowanie i rekomendacje

Badania dotyczące ocen estetycznych krajobrazu są bardzo trudne nie tylko w doborze wskaźników, ale ich waloryzacji w trakcie badań terenowych. Dużego znaczenia nabiera sposób i wielkość doboru jednostek przestrzennych stanowiących tło dla badań, szczególnie ich unikalność i reprezentatywność. W kontekście

przeprowadzonych badań uzasadnionym wydawało się odejście od oceny i waloryzacji poszczególnych komponentów fizycznych przestrzeni, na rzecz holistycznego potraktowania krajobrazu wnętrza jako swoistej „panoramy”. Wynika to z faktu, że np. o czytelności, reprezentatywności czy rozplanowaniu decyduje całość zasobów krajobrazowych, a nie tylko poszczególne jego elementy. W tym kontekście badanie staje się bardziej subiektywne. Tej subiektywnej ocenie przeciwdziałać ma zestaw wskaźników mających (w założeniu autora) uporządkować zakres tematyczny oceny i sprowadzić go do cech samego wnętrza krajobrazowo-urbanistycznego. Zaprezentowane wskaźniki traktować należy jako próbę zobiektywizowania subiektywnych odczuć co do wyglądu i stanu przestrzeni w ogóle, nie stanowią one również zbioru całkowicie zamkniętego. Założeniem autora było przedstawić możliwie najmniejszą liczbę cech i wskaźników mogących możliwie kompleksowo i rzetelnie doprowadzić do oceny estetycznej wnętrza krajobrazowo-urbanistycznego. Wspomniana metoda nie jest zapewne doskonała, ale stara się aspirować do miana metody użytecznej w praktyce przedprojektowej lub wytyczania czy ewaluacji celów/zamierzeń polityki przestrzennej i krajobrazowej miasta.

Krajobraz urbanistyczny badanej Wieliczki zdominowany jest przez wysokie oceny wartości estetycznej krajobrazu, a stan taki wynika zapewne pośrednio z programów rewitalizacji Wieliczki realizowanych kolejno w latach 2007–2015 oraz 2016–2023, a obejmujących swym zasięgiem badane centrum miasta. Nadmienić należy, że przed rewitalizacją krajobraz miejski Wieliczki charakteryzował się nieładem, dysharmonią, a także brakiem terenów rekreacji i wypoczynku (Serafin 2014). Znaczna część zabudowy wykazuje obecnie bardzo dobrą jakość i stan techniczny elewacji, a większość wewnątrz ocenionych pozytywnie posiada niewielką ich ilość, (czasem tylko pojedyncze) obiekty szpecące wymagające remontu.

Na uznanie zasługuje zmiana formy Pałacu Przychodzkich w pierzei Rynku Górnego (W20), którego kształt dachu z czterospadowego podwyższono i zmieniono na uskokowy (zwany inaczej „polskim”), upodabniając go formą do klasycystycznego Pałacu Konopków przy pl. M. Skulimowskiego (W8). Zabieg taki zmienił całkowicie południową ścianę wnętrza, czyniąc z pałacu dominantę rynku, i subdominantę dla historycznego układu urbanistycznego. Poprzez ingerencję w formę i kolorystykę obiektu drastycznie podniesiono jego walory estetyczne i kompozycyjne całego rynku.

Wskazać należy, że uzupełnienia wymaga linia zabudowy większości centrum, a następnie zwiększenie liczby placów miejskich w miejscach węzłowych miasta, co przyczyniłoby się do drastycznej poprawy jakości krajobrazu. Polityka przestrzenna miasta powinna skupić się również na ukryciu terenów parkingowych poprzez zamknięcie ich linią zabudowy, a jeżeli to niemożliwe poprzez rytmiczne nasadzenia drzew i krzewów (całość działałaby jak przesłona), gdyż

to głównie wnętrza z parkingami uzyskały najniższe oceny. Wykorzystanie zieleni dla zachowania wyrazistości i spójności ścian wnętrz urbanistycznych byłoby rozwiązaniem prośrodowiskowym i podnoszącym estetykę okolicy. Tereny zieleni, szczególnie zadrzewienia, uważa się za elementy wybitnie estetyczne we wszystkich badaniach społecznych dotyczących oceny jakości, atrakcyjności i piękna krajobrazu (np.: Sutkowska 2006; Błaszczyk, Kosmała 2008; Niewiadomski 2013; Kaczmarek 2014; Kowal 2014; Renda, Mackoś-Iwaszko 2014; Bocheńska, Gierko 2015; Renda, Trzaskowska 2015). Na uwagę zasługuje bardzo niski stopień wyposażenia wnętrz miejskich w małą architekturę („meble miejskie”) – w wymiarze funkcjonalnym szczególnie w ławki i kosze na śmieci, natomiast w wymiarze kompozycyjnym w rzeźby i elementy artystyczne. Taki stan rzeczy zaskakuje ze względu na fakt pełnienia przez Wieliczkę funkcji turystycznej (o znaczeniu krajowym) oraz administracyjnej (jako siedziba gminy miejsko-wiejskiej oraz powiatu), stąd elementy służące poprawie użytkowania wnętrza i jego estetyki powinny stanowić istotny aspekt gospodarowania przestrzenią i sposobu jego wyposażenia.

Krajobraz miejski Wieliczki wykazuje ponadprzeciętną wartość estetyczną i niewielką liczbę wnętrz dysharmonijnych. Na uznanie zasługuje wysoka jakość głównych placów miejskich i obszaru historycznego zespołu urbanistycznego stanowiącego wizytówkę miasta. Brak większych dominant i rozbudowanych kwartałów rekompensowany jest przez zachowaną równowagę między terenami zieleni i zabudowanymi, co dalece podnosi atrakcyjność przestrzeni miejskiej we wszystkich trzech sferach użytkowych – zamieszkania, pracy i wypoczynku. Oceny wartości estetycznych krajobrazu miejskiego (z wykorzystaniem wnętrz krajobrazowo-urbanistycznych) z całą pewnością można polecić nie tylko na potrzeby wartościowania przestrzeni miejskiej dla określenia jakości, atrakcyjności czy piękna, ale kształtowania i ewaluacji aktualnych polityk przestrzennych, gdyż efektywność, okazałość i malowniczość wnętrza z dużej mierze wynika z planowej ich estetyzacji wpływając na renomę i wizerunek miasta.

Literatura

- Bernat S., 2019, *Landscape and health in sustainable development*, „Problemy Ekorozwoju – Problems of Sustainable Development”, 14(1): 87–96.
- Bezowska G., 2005, *Znaczenie estetyki krajobrazu w określaniu walorów turystycznych*, „Turystyka i Hotelarstwo”, 8: 43–60.
- Błaszczyk M., Kosmała M., 2008, *Społeczne znaczenie zieleni ulicznej i jej wpływ na ocenę możliwości użytkowania przestrzeni*, „Nauka Przyroda Technologie”, t. 2, z. 4, art. 29.
- Bocheńska A., Gierko A., 2015, *Ekologiczne trendy w przestrzeni miejskiej*, [w:] M. Malinkowski, M. Palak, J. Halik (red.), *Zmiany w przestrzeni współczesnych miast*, Uniwersytet Rzeszowski: 25–34.

- Bogdanowski J., 1976, *Kompozycja i planowanie w architekturze krajobrazu*, Zakład Narodowy im. Ossolińskich, Wydawnictwo PAN, Wrocław–Warszawa–Kraków–Gdańsk.
- Bogdanowski J., 1994, *Metoda jednostek i wnętrz architektoniczno-krajobrazowych (JARK – WAK) w studiach i projektowaniu*, Politechnika Krakowska, Kraków.
- Bourassa S.C., 1991, *The aesthetics of landscape*, Belhaven Press, London–New York.
- Böhm A., 2004, „Wnętrze” w kompozycji krajobrazu. Wybrane elementy genezy analizy porównawczej i zastosowań pojęcia, Wydawnictwo Politechniki Krakowskiej, wyd. 2, Kraków.
- Bródka S., Macias A., 2017, *Ocena jakości krajobrazu na obszarze miasta Poznania*, „Rozwój Regionalny i Polityka Regionalna”, 38: 171–180, Uniwersytet im. Adama Mickiewicza, Poznań.
- Chmielewski J.M., 2010, *Teoria urbanistyki w projektowaniu i planowaniu miast*, Oficyna Wydawnicza Politechniki Warszawskiej, Warszawa.
- Chmielewski J.M., 2016, *Teoria i praktyka planowania przestrzennego. Urbanistyka Europy*, Oficyna Wydawnicza Politechniki Warszawskiej, Warszawa.
- Chmielewski Sz., Chmielewski T.J., Kułak A., 2018, *Presja wizualna jako problem audytu krajobrazowego*, Uniwersytet Przyrodniczy w Lublinie, Lublin.
- Chmielewski T.J., 2012, *Systemy krajobrazowe. Struktura Funkcje Planowanie*, Wydawnictwo Naukowe PWN, Warszawa.
- Chmielewski T.J., Kułak, A., 2016, *Ekotony w krajobrazie i krajobraz ekotonów: nowe wyzwania dla uznanej koncepcji*, „Prace Komisji Krajobrazu Kulturowego PTG”, 31: 25–42.
- Chmielewski T.J., Chmielewski Sz., Kułak A., 2019, *Percepcja i projekcja krajobrazu: teorie, zastosowania, oczekiwania*, „Przegląd Geograficzny”, 91(3): 365–384.
- Chmielewski T.J., Śleszyński P., Chmielewski Sz., Kułak A., 2018, *Ekologiczne i fizjonomiczne koszty bezładu przestrzennego*, Vol. 264, Instytut Geografii i Przestrzennego Zagospodarowania PAN.
- Czarnecki W., 1964, *Planowanie miast i osiedli*, T. VI, *Region miasta*, Państwowe Wydawnictwo Naukowe, Warszawa–Poznań.
- Czubaszek R., Wysocka-Czubaszek A., Brzózko A., 2016, *Waloryzacja krajobrazu gminy wiejskiej Wysokie Mazowieckie*, [w:] J. Balon, M. Kistowski, P. Krąż, E. Mocior, M. Rechciński (red.), *Teoretyczne i praktyczne aspekty badań ekologiczno-krajobrazowych*, „Problemy Ekologii Krajobrazu”, XLI: 81–93, Polska Asocjacja Ekologii Krajobrazu, Instytut Geografii i Gospodarki Przestrzennej Uniwersytetu Jagiellońskiego.
- Daniel T.C., Boster R.S., 1976, *Measuring landscape esthetics: the scenic beauty estimation method*, Department of Agriculture, Forest Service, Rocky Mountain Forest and Range Experiment Station, Vol. 167.
- Dudek T., 2012, *Ocena walorów krajobrazowych okolic Rzeszowa*, „Acta Scientiarum Polonorum, Administratio Locorum”, 11(1): 65–71.
- Europejska Konwencja Krajobrazowa sporządzona we Florencji dnia 20 października 2000 r.*, 2000, Dz.U. z 2006 r., nr 14, poz. 98.
- Gaczol A., 1992, *Z dziejów konserwacji zabytków na terenie Wieliczki*, „Ochrona Zabytków”, 45/4(179): 341–353.

- Gminny Program Rewitalizacji Miasta Wieliczka na lata 2016–2023, <https://bip.malopolska.pl/umigwieliczka,m,292263,gpr-gminny-program-rewitalizacji.html> (dostęp: 4.01.2021).
- Han Y., 2020, *Public aesthetic preference for different styles of traditional cultural elements*, „Revista Argentina de Clínica Psicológica”, 29(1): 1150–1155.
- Jakiel M., 2015, *Ocena atrakcyjności wizualnej krajobrazu dolinek krakowskich – możliwości zastosowania w planowaniu przestrzennym*, [w:] J. Liro, M. Liro, P. Krąż (red.), *Współczesne problemy i kierunki badawcze w geografii*, 3: 91–107, Instytut Geografii i Gospodarki Przestrzennej Uniwersytetu Jagiellońskiego, Kraków.
- Janeczko E., 2008, *Możliwości kształtowania krajobrazu leśnego w kontekście potrzeb i oczekiwań społeczeństwa*, „Studia i Materiały Centrum Edukacji Przyrodniczo-Leśnej”, R. 10, 3(19): 130–138.
- Kaczmarek Z., 2014, *Waloryzacja dendrologiczna i estetyczna parku wiejskiego w Gardzienicach (woj. lubelskie)*, „Acta Scientiarum Polonorum Administratio Locorum”, 13(4): 47–55.
- Kaplan R., Kaplan S., 1989, *The experience of nature. A psychological perspective*, Cambridge University Press, Cambridge–New York–Port Chester–Melbourne–Sydney.
- Keshtkaran R., Habibi A., Sharif H., 2017, *Aesthetic preferences for visual quality of urban landscape in Derak High-Rise Buildings (Shiraz)*, „Journal of Sustainable Development”, 10(5): 94–106.
- Kistowski M., 2007, *Metoda delimitacji i oceny wartości wizualno-estetycznej jednostek krajobrazowych i jej zastosowanie dla obszaru województwa pomorskiego*, [w:] K. Ostaszewska, I. Szumacher, S. Kulczyk, E. Malinowska (red.), *Znaczenie badań krajobrazowych dla zrównoważonego rozwoju, Profesorowi Andrzejowi Richlingowi w 70. rocznicę urodzin i 45-lecie pracy naukowej*, Wydawnictwo Uniwersytetu Warszawskiego, Warszawa: 677–696.
- Kowal M., 2014, *Walory estetyczne drogi ekspresowej S17*, „Budownictwo i Architektura”, 13(1): 267–276.
- Kowalewski A., Markowski T., Śleszyński P. (red.), 2018, *Studia nad Chaosem przestrzennym*, „Studia KPZK PAN”, t. 182, Warszawa.
- Kożuchowski K., 2005, *Walory przyrodnicze w turystyce i rekreacji*, Wydawnictwo Kurpisz SA, Poznań: 27–50.
- Lothian A., 1999, *Landscape and philosophy of aesthetics: is landscape quality inherent in the landscape or in the eye of the beholder?*, „Landscape and Urban Planning”, 44: 177–198.
- Michalik-Śniezek M., Chmielewski T.J., 2012, *Analiza porównawcza kompozycji panoram widokowych Płaskowyżu Nałęczowskiego i Rostocza Zachodniego*, „Problemy Ekologii Krajobrazu”, XXXIII: 253–266.
- Mirowska N., Krysiak S., 2015, *Atrakcyjność wizualna krajobrazu doliny Mrogi i jej siedlstwa w gminie Dmosin*, „Acta Universitatis Lodzianensis. Folia Geographica Physica”, 14: 25–35.
- Myczkowski Z., Böhm A., Łuczyńska-Bruzda M., Środulska-Wielgus J., Wielgus K., Forczek-Brataniec U., Stokłosa K., Skrzynska A., 2005, *Zasady tworzenia Parku Kulturowego, zarządzania nim oraz sporządzania planu jego ochrony. Materiały instruktażowe dla gminnych samorządów terytorialnych, autorów planów ochrony, wojewódzkich*

- i samorządowych konserwatorów zabytków*, Instytut Architektury Krajobrazu Politechniki Krakowskiej, Kraków.
- Myga-Piątek U., 2007, *Kryteria i metody oceny krajobrazu kulturowego w procesie planowania przestrzennego na tle obowiązujących procedur prawnych*, [w:] M. Kistowski, B. Korwel-Lejkowska (red.), *Waloryzacja środowiska przyrodniczego w planowaniu przestrzennym*, Polska Asocjacja Ekologii Krajobrazu, Gdańsk–Warszawa: 101–110.
- Myga-Piątek U., 2012, *Krajobrazy kulturowe. Aspekty ewolucyjne i typologiczne*, Uniwersytet Śląski, Katowice.
- Nia H.A., Atun R.A., 2016, *Aesthetic design thinking model for urban environments. A survey based on a review of the literature*, „Urban Design International”, 21(3): 195–212.
- Niewiadomski A., 2013, *Struktura i znaczenie terenów zieleni w Łodzi na tle dużych ośrodków miejskich w Polsce*, „Acta Universitatis Lodziensis. Folia Geographica Physica”, 12: 33–47.
- Nowakowski M., 1990, *Centrum miasta. Teoria, projekty, realizacje*, Arkady, Warszawa.
- Osikowska W., Przetacznik J., 2007, *Problemy percepcji i oceny estetycznej krajobrazu Krakowa*, „Roczniki Geomatyki”, 5(8): 79–88, Polskie Towarzystwo Informacji Przestrzennej.
- Osikowska W., Przetacznik J., 2008, *Percepcja i ocena estetyczna krajobrazu Krakowa*, „Czasopismo Techniczne”, seria: Architektura, R. 105, 1-A: 147–170, Wydawnictwo Politechniki Krakowskiej im. Tadeusza Kościuszki, Kraków.
- Polska A., 2011, *Oceny estetyczne krajobrazu*, [w:] *Niematerialne wartości krajobrazów kulturowych*, „Prace Komisji Krajobrazu Kulturowego”, 15: 185–192, Komisja Krajobrazu Kulturowego Polskiego Towarzystwa Geograficznego.
- Program rewitalizacji dla miasta Wieliczka na lata 2007–2015*, 2014, <https://bip.malopolska.pl/umigwieliczka,a,840442,program-rewitalizacji-na-lata-2007-2015.html> (dostęp: 4.01.2021).
- Pstrocka-Rak M., Rak G., 2010, *Ocena atrakcyjności krajobrazowej punktu widokowego na przykładzie Kotliny Wałbrzyskiej*, „Problemy Ekologii Krajobrazu”, XXVI: 345–362.
- Pukowiec K., Kurda W., 2013, *Ocena estetyczna krajobrazu kulturowego obszaru ziemi wodziślawsko-karwińskiej na potrzeby turystyki*, [w:] *Krajobraz a człowiek w czasie i przestrzeni*, „Prace Komisji Krajobrazu Kulturowego”, 20: 114–129, Komisja Krajobrazu Kulturowego Polskiego Towarzystwa Geograficznego, Sosnowiec.
- Renda J., Mackoś-Iwaszko E., 2014, *Percepcja wzrokowa krajobrazu miasta w aspekcie sezonowej zmienności barw dendroflory*, „Acta Scientiarum Polonorum Administratio Locorum”, 13(1): 5–15.
- Renda J., Trzaskowska E., 2015, *Owoce roślin drzewiastych jako element podnoszący estetykę środowiska Lublina w okresie zimowym*, „Nauka Przyroda Technologie”, t. 9, z. 3, art. 35.
- Rezafar A., Turk S.S., 2018, *Urban design factors involved in the aesthetic assessment of newly built environments and their incorporation into legislation. The case of Istanbul*, „Urbani izziv”, 29(2): 83–95.
- Rozporządzenie Rady Ministrów z dnia 11 stycznia 2019 r. w sprawie sporządzania audytów krajobrazowych*, Dz.U. z 2019 r., poz. 394.

- Runge A., 2012, *Metodologiczne problemy badania miast średnich w Polsce*, „Prace Geograficzne”, 129: 83–101.
- Runge A., Kwiatek-Sołtys A., 2011, *Małe i średnie miasta Polski na osi kontinuum osadniczego*, [w:] M. Soja, A. Zborowski (red.), *Człowiek w przestrzeni zurbanizowanej*, Instytut Geografii i Gospodarki Przestrzennej Uniwersytetu Jagiellońskiego, Kraków: 151–162.
- Rylke J., Gąsowska M., 2009, *Wartość krajobrazu wiejskiego i przemysłowego dla rozwoju rekreacji na przykładzie wsi warmińskich i Kanalu Elbląskiego*, „Nauka Przyroda Technologie”, 3(1): 1–10, Wydawnictwo Uniwersytetu Przyrodniczego w Poznaniu.
- Saternus P., 2013, *Leksykon urbanistyki i planowania przestrzennego*, BEL Studio, Warszawa.
- Senetra A., 2017, *Zmiany przestrzenno-czasowe wartości estetycznych krajobrazów obszarów pojeziernych na potrzeby ich audytu i ochrony na przykładzie gminy Pozezdrze*, „Prace Komisji Krajobrazu Kulturowego”, 36: 63–77, Komisja Krajobrazu Kulturowego Polskiego Towarzystwa Geograficznego.
- Serafin P., 2014, *Waloryzacja przestrzeni publicznych miasta. Studium przypadku Wieliczki*, „Zeszyty Naukowe Uniwersytetu Ekonomicznego w Krakowie”, 936(12): 95–111.
- Skalski J., 2007, *Sztuka patrzenia jako analiza percepcyjna krajobrazu*, „Czasopismo Techniczne”, seria: Architektura, z. 5-A.: 241–242, Wydawnictwo Politechniki Krakowskiej im. Tadeusza Kościuszki, Kraków.
- Słownik Języka Polskiego PWN*, <https://sjp.pwn.pl/sjp/wnetrze;2537042.html> (dostęp: 4.01.2021).
- Sutkowska E., 2006, *Współczesny kształt i znaczenie zieleni miejskiej jako zielonej przestrzeni publicznej w strukturze miasta – przestrzeń dla kreacji*, „Teka Komisji Architektury i Urbanistyki, Studia Krajobrazowe”, 2: 184–192.
- Szolginia W., 1981, *Estetyka miasta*, Arkady, Warszawa.
- Śleszyński P., 1999, *Nowa metoda oceny atrakcyjności wizualnej krajobrazu*, „Problemy Ekologii Krajobrazu”, 5: 37–55, Poznań.
- Śleszyński P., 2000, *Ocena atrakcyjności wizualnej krajobrazu okolic Pińczowa*, „Prace i Studia Geograficzne”, 27: 198–233, Warszawa.
- Śleszyński P., 2001, *Percepcja atrakcyjności wizualnej krajobrazu okolic Pińczowa*, „Przegląd Geograficzny”, 73(3): 369–385.
- Śleszyński P., 2015, *Błędy polskiej polityki przestrzennej i krajobrazowej oraz propozycje ich naprawy*, „Problemy Ekologii Krajobrazu”, XL: 27–44.
- Śleszyński P., Chmielewski T.J., Chmielewski Sz., Kułak A., 2018, *Estetyczne koszty chaosu przestrzennego*, „Studia KPZK”: 356–403.
- Tudor Ch., 2014, *An Approach to Landscape Character Assessment*, Natural England, <https://www.omegawestdocuments.com/media/documents/43/landscape-character-assessment.pdf>, (dostęp: 25.08.2021).
- Ustawa z dnia 27 marca 2003 r. o planowaniu i zagospodarowaniu przestrzennym*, Dz.U. z 2003 r., nr 80, poz. 717 z późn. zm.
- Ustawa z dnia 24 kwietnia 2015 r. o zmianie niektórych ustaw w związku ze wzmocnieniem narzędzi ochrony krajobrazu*, Dz.U. z 2015 r., poz. 774.
- Ustawa z dnia 9 października 2015 r. o rewitalizacji*, Dz.U. z 2015 r., poz. 1777.
- Wejchert K., 1984, *Elementy kompozycji urbanistycznej*, Arkady, Warszawa.

- Wojciechowski K.H., 1986, *Problemy percepcji i oceny estetycznej krajobrazu*, Uniwersytet Marii Curie-Skłodowskiej, Lublin.
- Wojciechowski K.H., 2007, *Układy wymiarów jakości wizualnej krajobrazu*, „Czasopismo Techniczne”, seria: Architektura, 104: 181–183.
- Wycichowska B., 2008, *Specyfika krajobrazu wizualnego i jego klasyfikacja. Klasyfikacja krajobrazu. Teoria i praktyka*, „Problemy Ekologii Krajobrazu”, 20: 257–263.
- Zajac M., Bałaga K., Janicki G., 2014, *Waloryzacja krajobrazu podmiejskiej wsi (okolicę Lublina) dla potrzeb gospodarki przestrzennej*, [w:] A. Richling, Ł. Zbucki (red.), *Wybrane zagadnienia z problematyki gospodarowania przestrzenią*, „Problemy Ekologii Krajobrazu”, XXXVII: 77–86, Polska Asocjacja Ekologii Krajobrazu, Państwowa Wyższa Szkoła im. Papieża Jana Pawła II w Białej Podlaskiej.
- Zarządzenie nr 123/2009 Burmistrza Miasta i Gminy Wieliczka z dnia 2 września 2009 r. w sprawie zasad użytkowania i ochrony przestrzeni publicznej zabytkowych obszarów Wieliczki.
- Zawadzka A.Z., 2017, *Ład nasz przestrzenny*, Wydawnictwo Uniwersytetu Gdańskiego, Wolters Kulwer, Gdańsk–Warszawa.