

Dorota KAŁUŻA-KOPIAS 

## RUCH WĘDRÓWKOWY LUDNOŚCI W WOJEWÓDZTWIE ŁÓDZKIM PO 2002 R.

3

dr Dorota Kałuża-Kopias – *Uniwersytet Łódzki*

Wydział Ekonomiczno-Socjologiczny

Katedra Demografii

ul. Rewolucji 1905 r. 41/43, 90-214 Łódź

e-mail: [dorota.kaluza@uni.lodz.pl](mailto:dorota.kaluza@uni.lodz.pl)<https://orcid.org/0000-0001-5023-2596>

**ZARYS TREŚCI:** W XXI wieku na sile zaczęły przybierać migracje wewnątrz obszarów metropolitalnych, głównie z miast centralnych do stref podmiejskich oraz wyludnianie się obszarów peryferyjnych. Po 2004 r. wyraźnie wzrosły rozmiary emigracji z Polski, jak również zwiększyła się liczba krajów, do których Polacy zaczęli wyjeżdżać, a w ostatnich kilku latach obserwujemy przewagę imigracji nad emigracją. Celem niniejszego opracowania jest analiza skali i zasięgu przestrzennego migracji ludności w województwie łódzkim w latach 2002–2019. Omówione zostały migracje wewnątrz krajowe i zagraniczne ogółem oraz na poziomie powiatów, zdefiniowane jako zmiana stałego miejsca zamieszkania (czyli zameldowania i wymeldowania).

Ujemny bilans przemieszczeń międzywojewódzkich dla regionu, świadczy o niskiej atrakcyjności osiedleńczej województwa łódzkiego. Region traci mieszkańców głównie na rzecz sąsiadujących z nim województw. W latach 2002–2019, powiaty sąsiadujące ze stolicą regionu, miały dodatni bilans migracyjny (brzeziński, łódzki wschodni, pabianicki i zgierski). W przypadku migracji zagranicznych, w ostatnich kilku latach, region odnotowywał przewagę imigracji nad emigracją, podobnie jak to miało miejsce w skali kraju.

**SŁOWA KLUCZOWE:** migracje, migracje w województwie łódzkim, demografia regionalna.



## MIGRATION OF THE POPULATION IN THE ŁÓDŹ VOIVODSHIP AFTER 2002

**ABSTRACT:** In the 21<sup>st</sup> century, migrations within metropolitan areas, mainly from central cities to suburban areas, and depopulation of peripheral areas began to gain strength. After 2004, the size of emigration from Poland clearly increased, as well as the number of countries to which Poles began to leave, and in the last few years we have observed an advantage of immigration over emigration. The aim of this study is to analyze the scale and spatial extent of population migrations in the Lodzkie Voivodship in the years 2002–2019. The inflow and outflow as well as the effects of these movements (net migration) were analyzed in detail. The text presents domestic and international migrations in the Łódź Voivodeship in general and at the powiat level, defined as a change of permanent place of residence (i.e. registration and deregistration). For a complete picture of the differences in the migration phenomenon in the Lodzkie Voivodship, the analysis was supplemented with the migration attractiveness index. The source of all data presented in this study is the information available in the database of the Central Statistical Office of Demographics. The negative balance of displacements between voivodeships for the region proves the low attractiveness of settlement in the Lodzkie Voivodship. The region loses its inhabitants mainly to the neighboring voivodeships. In the years 2002–2019, the poviats neighboring with the capital of the region were in the best situation, with a positive migration balance, characterized by the influx of people mainly from the voivodeship's areas. Apart from a positive balance of migratory flows, the following poviats, ie: Brzeziński, Łódzki Wschodni, Pabianicki and Zgierz were also characterized by positive migration efficiency coefficients. This proves the concentration of the suburbanization process in the poviats around Łódź. In the case of foreign migrations, in the last few years, the region has recorded an advantage of immigration over emigration, similarly to the national scale.

**KEYWORDS:** migrations, migrations in the Lodzkie Voivodship, regional demography.

### 3.1. Wprowadzenie

Migracje ludności to czynnik, który oprócz urodzeń i zgonów wywiera istotny wpływ na wielkość i strukturę populacji. Kierunki i skala przemieszczeń są bezpośrednio związane z rozwojem społeczno-ekonomicznym regionów kraju. W XXI wieku na znaczeniu straciły przemieszczenia ludności ze wsi do miast, zaś na sile zaczęły przybierać migracje wewnątrz obszarów metropolitalnych, głównie z miast centralnych do stref podmiejskich oraz wyludnianie się obszarów peryferyjnych. W ostatnich dwudziestu latach powstało wiele opracowań dotyczących problemu migracji w największych obszarach metropolitalnych i aglomeracjach miejskich, m.in. Warszawy (Wilk i in. 2005; Mantey 2013; Śleszyński 2013), Łodzi (Liszewski 2005; Mikulec 2008; Kałuża-Kopias 2016, 2017), Krakowa (Więclaw-Michniewska 2006; Kurek, Gałka, Wójtowicz 2014), Poznania (Mikuła 2012; Ilnicki 2020).

W przypadku migracji zagranicznych, po przystąpieniu Polski do Unii Europejskiej, wyraźnie wzrosły rozmiary emigracji z kraju, jak również zwiększyła się liczba krajów, do których Polacy zaczęli wyjeżdżać. GGrabowska-Lusińska i Okólski (2009) podjęli próbę oszacowania wielkości emigracji po przystąpieniu Polski do UE, jak również wskazali regiony emigracyjne i główne kierunki migracji. Aspekt regionalny emigracji był poruszany m.in. w przypadku Opolszczyzny (Jończy 2006, 2010; Solga 2013), Podhala (Górz 2004; Stańkowski 2006), Podlasia (Cieślińska 2012) oraz Podkarpacia (Bieńkowska i in. 2010).

Celem niniejszego opracowania jest analiza skali i zasięgu przestrzennego migracji ludności w województwie łódzkim w latach 2002–2019. Szczegółowej analizie został poddany napływ i odpływ oraz efekty tych przemieszczeń (saldo migracji). Zastosowana w tekście metoda badawcza ma zdecydowanie bardziej charakter opisowo-porównawczy niż modelowy. Aby w sposób pełny pokazać zróżnicowanie zjawiska migracji w województwie łódzkim, analizę uzupełniono o wskaźnik atrakcyjności migracyjnej. Jako miernik atrakcyjności migracyjnej przyjęto relację salda migracji do obrotu migracyjnego.

Duża ilość informacji statystycznych wymaga agregacji ze względu na zasady przejrzystości analiz, ponadto z uwagi na mniej dynamicznie zachodzące zmiany w procesie migracji, w ostatnich kilkunastu latach, w syntetycznych tabelach wynikowych podane zostały wyłącznie wybrane lata, dzieląc badany okres na względnie równe podokresy.

Ze względu na zróżnicowanie form przemieszczeń (m.in. na stałe, czasowe, okresowe itd.) bardzo ważną rolę w analizie mobilności przestrzennej odgrywają kwestie definicyjne. Z punktu widzenia niniejszego opracowania najistotniejsze są ruchy migracyjne wiążące się ze zmianą miejsca zamieszkania (kryterium przestrzenne).

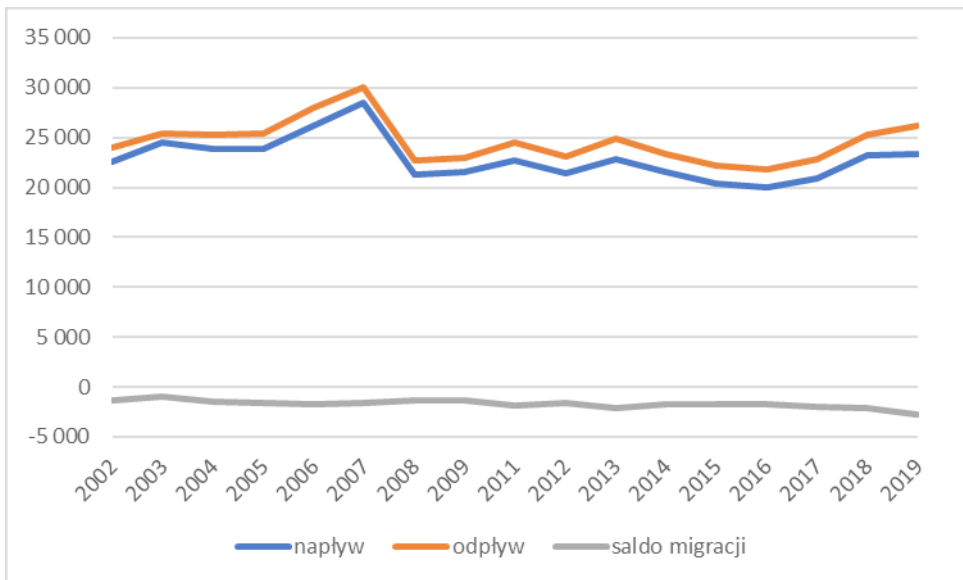
W tekście zostaną przedstawione migracje wewnątrz krajowe i zagraniczne w województwie łódzkim ogółem oraz na poziomie powiatów, zdefiniowane jako zmiana stałego miejsca zamieszkania (czyli zameldowania i wymeldowania).

Mimo ciągłego udoskonalania bieżącej statystyki migracji zarówno pod względem metod zbierania danych, jak również technik ich opracowywania, niektórzy autorzy krytycznie odnoszą się do ich jakości (m.in. Jończy 2014; Śleszyński 2005, 2011). Teoretycznie liczba poprzednich i obecnych miejsc zameldowania powinna być równa, jednak w praktyce różnice potrafią być znaczące. Według Korcelego (1997), największe niedoszacowanie migracji wewnętrznych dotyczy dużych miast i ich sfer podmiejskich, gdyż spora część napływu pozostaje nierejestrowana. Mimo niedoskonałości tego źródła informacji o migracjach, należy jednak podkreślić, że ze względu na swoją ciągłość i aktualizację, dane pochodzące z ewidencji meldunkowych stanowią podstawę sprawozdawczości migracyjnej.

Źródłem wszystkich prezentowanych w niniejszym opracowaniu danych są informacje dostępne w bazie Głównego Urzędu Statystycznego *Demografia*, <http://demografia.stat.gov.pl/bazademografia/Tables.aspx>.

### 3.2. Skala migracji w województwie łódzkim i jego atrakcyjność migracyjna

W niniejszym punkcie opracowania zgromadzone zostały informacje statystyczne o wszystkich zarejestrowanych zmianach stałego miejsca zamieszkania ludności w województwie łódzkim. Stanowią one sumę zameldowań i wymeldowań w ramach migracji międzywojewódzkich i wewnątrzwojewódzkich. Dane przedstawione na ryc. 1 wskazują, iż w latach 2002–2019 występowała trwała przewaga odpływu ludności nad jej napływem, co przełożyło się na ubytek migracyjny mieszkańców regionu. W skali całego analizowanego okresu w wyniku przemieszczeń wewnętrznych województwo opuściło 29,2 tys. mieszkańców.



**Ryc. 1.** Skala migracji wewnętrznych w województwie łódzkim w latach 2002–2019 (w osobach)

Źródło: opracowanie własne na podstawie danych dostępnych w internetowych bazach danych GUS, <http://demografia.stat.gov.pl/bazademografia/Tables.aspx>

W 2019 r., w wyniku zameldowań i wymeldowań na pobyt stały, ujemne saldo migracji wynosiło – 2824 osób. Jednak natężenie ubytku migracyjnego w badanym

okresie (2002–2019) nie przekraczało przeciętnie 1 osoby na 1000 ludności województwa (tab. 1).

**Tabela 1.** Napływ i odpływ wewnątrz krajowy do/z województwa łódzkiego w wybranych latach okresu 2002–2019 (w osobach)

Rok	Napływ	Odpływ	Saldo migracji	Saldo migracji na 1000 ludności
2002	22 566	23 973	-1407	-0,55
2005	23 869	25 433	-1564	-0,61
2010	22 572	24 329	-1757	-0,53
2015	20 418	22 145	-1727	-0,67
2019	29 469	32 293	-2824	-1,00

Źródło: opracowanie własne na podstawie danych dostępnych w internetowych bazach danych GUS, <http://demografia.stat.gov.pl/bazademografia/Tables.aspx>

Zauważmy jednak, że – oceniając rozmiary migracji – warto odnieść wielkość sald migracji do ogólnego obrotu migracyjnego (napływu i odpływu), gdyż te same wartości sald migracji mogą być wynikiem z jednej strony dużego napływu i odpływu bądź znacznie mniejszej wielkości tych składników (Obraniak 2007).

Jako miernik atrakcyjności migracyjnej (w literaturze demograficznej używana jest również nazwa „wskaźniki efektywności migracji”) przyjęto wskaźnik przedstawiający relację salda migracji do obrotu migracyjnego (tab. 2). Ze względu na swoją konstrukcję i łatwość interpretacji, jest to dość powszechnie wykorzystywana miara (Potrykowska, Śleszyński 1999; Obraniak 2007; Kałuża-Kopias 2010).

**Tabela 2.** Wskaźnik efektywności migracji dla województwa łódzkiego w latach 2002–2019 (w %)

Rok	Wartość wskaźnika
2002	-3,0
2005	-3,2
2010	-3,7
2015	-4,1
2019	-4,5

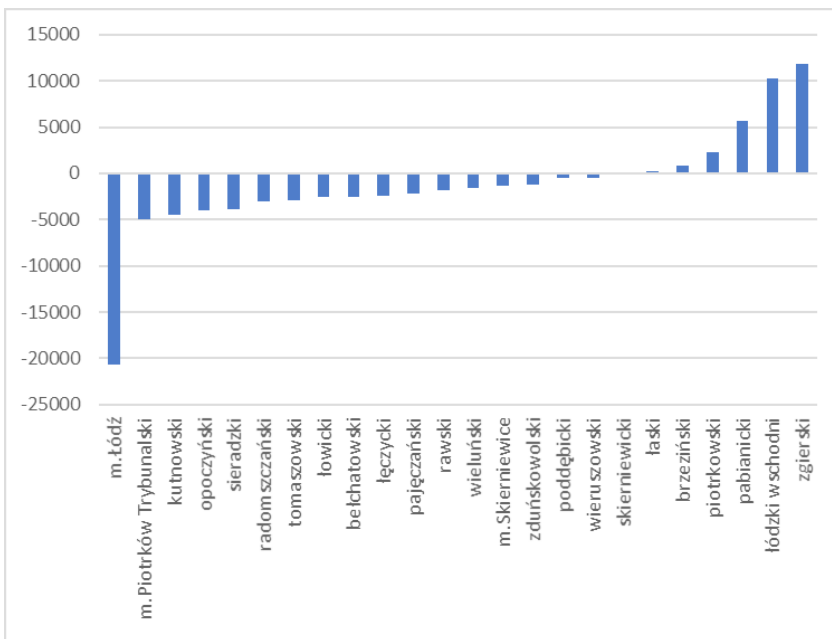
Źródło: opracowanie własne na podstawie danych dostępnych w internetowych bazach danych GUS, <http://demografia.stat.gov.pl/bazademografia/Tables.aspx>

Obliczone wartości wskaźnika efektywności migracyjnej dla analizowanego okresu świadczą o „odpływowym” charakterze województwa łódzkiego.

Pomiędzy 2002 a 2019 rokiem bezwzględna wartość miernika zwiększyła się, co świadczy o wzroście ruchliwości przestrzennej ludności, głównie na skutek wyjazdów na stałe z województwa, a jednocześnie informuje o spadku atrakcyjności osiedleńczej tego obszaru.

### 3.3. Skala migracji w powiatach województwa łódzkiego i ich atrakcyjność migracyjna

Analizując przemieszczenia migracyjne w województwie łódzkim na poziomie powiatów, nie trudno zauważyć dysproporcje w saldach migracji między jednostkami administracyjnymi tego szczebla. Zebrany materiał statystyczny pozwolił na przedstawienie skumulowanych sald migracji w poszczególnych powiatach województwa łódzkiego w badanym okresie (ryc. 2). W latach 2002–2019 największe bezwzględne wartości ubytku migracyjnego mieszkańców wystąpiły w stolicy regionu Łodzi (–20 697 osób), zaś największy przyrost ludności w wyniku ruchu wędrownego odnotował powiat zgierski (11 902 osób).



**Ryc. 2.** Skumulowane salda migracji dla powiatów województwa łódzkiego za lata 2002–2019 (w osobach)

Źródło: opracowanie własne na podstawie danych GUS, <http://demografia.stat.gov.pl/bazademografia/Tables.aspx>

W latach 2002–2019 większość powiatów wchodzących w skład województwa łódzkiego charakteryzowała się ujemnym saldem migracji (tab. 3). Największe bezwzględne rozmiary ubytku migracyjnego, przekraczające ponad 1 tys. osób rocznie – w większości lat badanego okresu – występowały w Łodzi. Również trwały ubytek migracyjny charakteryzował miasta Piotrków Trybunalski (średnio rocznie około 300 osób w latach 2002–2019) i Skierniewice (około 90 mieszkańców) oraz powiaty: kutnowski, sieradzki, rawski, radomszczański, pączęzański, opoczyński, łęczycki, łowicki, zduńskowolski oraz wieluński. Przewaga odpływu ludności nad jej napływem w większości lat badanego okresu odnotowywana była również w powiecie poddębickim, a od kilku lat w powiecie bełchatowskim.

**Tabela 3.** Salda migracji wewnętrznych w województwie łódzkim wg powiatów w latach 2002–2019

Powiaty	Saldo migracji wewnętrznych					Saldo migracji na 1000 ludności				
	lata									
	2002	2005	2010	2015	2019	2002	2005	2010	2015	2019
bełchatowski	144	64	-272	-216	-298	1,3	0,5	-2,41	-1,92	-2,6
brzeziński	-31	31	97	77	31	-1,0	1,0	3,17	2,52	1,0
kutnowski	-215	-384	-282	-270	-198	-2,1	-3,7	-2,71	-2,60	-1,9
łaski	-98	-12	117	47	63	-1,9	-0,2	2,30	0,93	1,2
łęczycki	-197	-143	-113	-126	-180	-3,6	-2,68	-2,12	-2,36	-3,4
łowicki	-105	-130	-134	-168	-241	-1,28	-1,58	-1,63	-2,04	-2,9
łódzki wschodni	537	574	661	640	629	8,2	8,86	10,20	9,88	9,7
m. Łódź	199	-1241	-1563	-1255	-1156	0,2	-1,63	-2,06	-1,65	-1,5
m. Piotrków Trybunalski	-364	-296	-319	-408	-303	-4,6	-3,75	-4,04	-5,17	-3,8
m. Skierniewice	130	-22	-46	-104	-148	2,6	-0,45	-0,94	-2,13	-3,0
opoczyński	-154	-282	-170	-296	-406	-1,96	-3,59	-2,16	-3,77	-5,2
pabianicki	255	201	324	426	448	2,14	1,69	2,72	3,58	3,8
pączęzański	-165	-132	-138	-152	-270	-3,10	-2,48	-2,59	-2,85	-5,1
piotrkowski	35	178	229	78	129	0,39	1,97	2,54	0,86	1,4
poddębicki	-53	-69	15	-31	-26	-1,26	-1,64	0,36	-0,73	-0,6
radomszczański	-111	-137	-228	-255	-282	-0,94	-1,15	-1,92	-2,15	-2,4
rawski	-139	-101	-136	-113	-210	-2,81	-2,04	-2,75	-2,29	-4,3
sieradzki	-221	-183	-283	-219	-270	-1,83	-1,51	-2,34	-1,81	-2,2
skierniewicki	-127	-30	79	21	23	-3,36	-0,79	2,09	0,56	0,6
tomaszowski	-116	-68	-242	-182	-294	-0,96	-0,56	-2,00	-1,51	-2,4
wieluński	-115	-72	-143	-191	-230	-1,47	-0,92	-1,83	-2,44	-2,9
wieruszowski	9	-26	6	-17	-46	0,21	-0,62	0,14	-0,40	-1,1

Tabela 3. (cd.)

Powiaty	Saldo migracji wewnętrznych					Saldo migracji na 1000 ludności				
	lata									
	2002	2005	2010	2015	2019	2002	2005	2010	2015	2019
zduńskowolski	-34	-9	-44	-195	-226	-0,50	-0,13	-0,65	-2,87	-3,3
zgierski	529	725	828	746	635	3,29	4,51	5,15	4,64	3,9

Źródło: opracowanie własne na podstawie danych GUS, <http://demografia.stat.gov.pl/bazademografia/Tables.aspx>

W ostatnim roku analizy (2019) największą intensywnością ubytku migracyjnego charakteryzował się powiat opoczyński (-5,2 mieszkańca na 1000 ludności), następnie powiat pajęczański (-5,1‰) i rawski (-4,3‰), (tab. 3).

Inaczej wyglądała sytuacja w przypadku powiatów sąsiadujących ze stolicą województwa (brzezińskim, łódzkim wschodnim, pabianickim, zgierskim), które w analizowanym okresie charakteryzowały się dodatnimi saldami migracji ludności (tab. 3). W 2019 r. w powiecie łódzkim wschodnim na skutek dodatniego salda migracji przybywało niespełna 10 osób na 1000 mieszkańców, w powiecie zgierskim i pabianickim po około 4 osoby, a w brzezińskim i łaskim około 1. W przypadku powiatów piotrkowskiego, łęczyckiego i skierniewickiego natężenie przyrostu migracyjnego nie przekraczało 1 osoby na 1000 mieszkańców tych powiatów. Powiat łódzki wschodni, w całym badanym okresie, na tle pozostałych powiatów ziemskich sąsiadujących z Łodzią charakteryzował się największym natężeniem przyrostu migracyjnego. W latach 2002–2019 średnioroczne natężenie dodatniego salda migracji kształtowało się na poziomie 10,3‰.

Jak wynika z dotychczasowych badań (Liszewski 2005; Mikulec 2008), powiaty: łódzki wschodni, brzeziński, pabianicki i zgierski wraz z miastem Łodzią tworzą obszar metropolitalny Łodzi. Według Śleszyńskiego (2013) funkcjonalny region miejski<sup>1</sup> w przypadku Łodzi tworzy 19 gmin<sup>2</sup>, które wchodzi w skład tych czterech powiatów.

Przeprowadzki na obszary okalające miasta charakterystyczne są nie tylko dla Łodzi, ale również dla pozostałych największych miast w Polsce, w przypadku

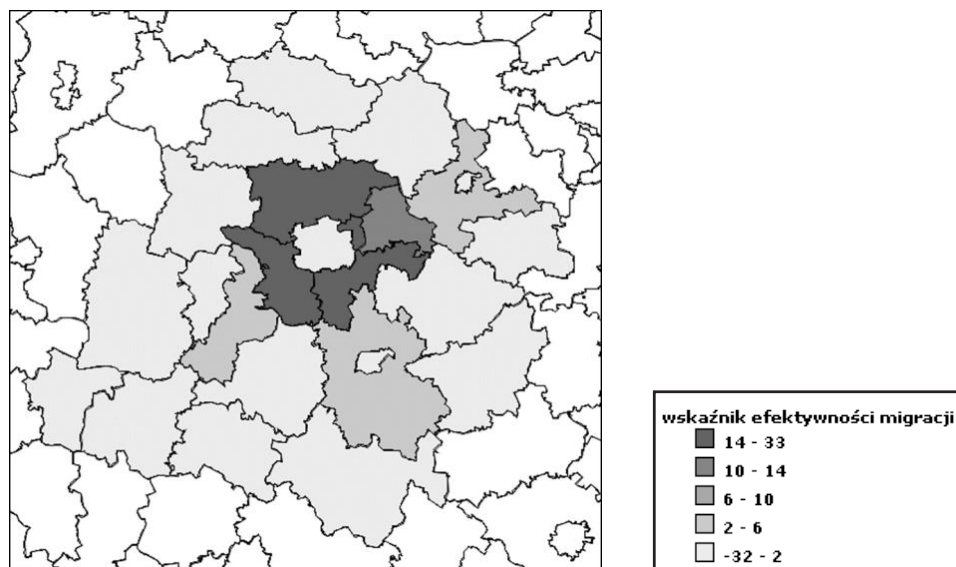
<sup>1</sup> Funkcjonalny region miejski to obszar spójny pod względem przestrzennym, charakteryzujący się istnieniem powiązań funkcjonalnych i społeczno-gospodarczych pomiędzy rdzeniem miejskim a jego otoczeniem, szczegółową definicję zawiera art. 2 ustawy o planowaniu i zagospodarowaniu przestrzennym z 6 lutego 2020 r. <http://isap.sejm.gov.pl/isap.nsf/download.xsp/WDU20200000293/O/D20200293.pdf>

<sup>2</sup> Łódź – jako miasto rdzeń, Aleksandrów Łódzki, Andrespol, Brójce, Brzeziny (zarówno gmina miejska, jak i wiejska), Dobroń, Koluszki, Konstantynów Łódzki, Ksawerów, Lutomiersk, Nowosolna, Pabianice (zarówno gmina miejska, jak i wiejska), Rzgów, Stryków, Tuszyń, Zgierz (zarówno gmina miejska, jak i wiejska).



których mamy do czynienia odpływem głównie na obszary wiejskie, otaczające miasta (położone najczęściej w promieniu od 20 do 40 km od niego), które tworzą tzw. obszar funkcjonalny miasta (Kurek, Gałka, Wójtowicz 2014; Pietrzak, Wilk 2013; Potrykowska 2017; Śleszyński 2015; Liszewski 2005; Mikulec 2008; Kałuża-Kopias 2016, 2017).

Chcąc sprawdzić, jak wygląda atrakcyjność migracyjna poszczególnych powiatów – podobnie jak dla województwa ogółem – obliczony został wskaźnik efektywności migracyjnej. Otrzymane wartości wskaźnika (tab. 4) świadczą o wysokim poziomie atrakcyjności osiedleńczej powiatu łódzkiego wschodniego (około 32% w 2019 r.). W przypadku tego powiatu, wartości współczynnika efektywności były znacznie wyższe niż otrzymane wartości współczynników dla powiatów pabianickiego (około 15%) i zgierskiego (około 18%), które należały również do obszarów atrakcyjnych osiedleńczo (ryc. 3).



**Ryc. 3.** Wskaźnik efektywności migracyjnej (w %) w województwie łódzkim wg powiatów w 2019 r.

Źródło: opracowanie własne na podstawie danych dostępnych w internetowych bazach danych GUS, <http://demografia.stat.gov.pl/bazademografia/Tables.aspx/>

W latach 2002–2019, do najmniej atrakcyjnych osiedleńczo powiatów należał Piotrków Trybunalski (wartość wskaźnika –31% w 2019 r.) oraz powiat opoczyński (–20%).

**Tabela 4.** Wskaźnik efektywności migracyjnej (w %) w województwie łódzkim wg powiatów

Powiaty	2002	2005	2010	2015	2019
bełchatowski	4,88	1,96	-9,55	-11,24	-6,78
brzeziński	-4,63	4,99	15,57	11,41	10,83
kutnowski	-9,93	-17,31	-12,08	-13,39	-11,79
łaski	-8,05	-0,85	9,86	0,09	3,73
łęczycki	-16,54	-14,46	-11,54	-15,90	-14,00
łowicki	-6,19	-8,66	-10,63	-9,86	-11,24
łódzki wschodni	28,86	26,07	34,20	20,37	32,42
m. Łódź	13,22	-13,63	-16,87	-9,49	-13,58
m. Piotrków Trybunalski	-28,89	-21,76	-25,38	-19,96	-31,10
m. Skierniewice	14,25	-2,55	-5,30	-29,68	-11,98
opoczyński	-10,66	-18,43	-11,39	-18,50	-20,41
pabianicki	10,99	7,70	11,74	14,04	14,66
pajęczański	-14,49	-12,43	-11,96	-9,88	-13,19
piotrkowski	1,86	9,26	13,26	2,65	3,89
poddębicki	-5,52	-7,02	1,70	2,95	-3,81
radomszczański	-4,34	-5,47	-10,71	-13,61	-11,01
rawski	-12,95	-9,80	-14,85	-5,33	-10,83
sieradzki	-8,79	-6,89	-11,56	-9,44	-8,78
skierniewicki	-15,07	-3,55	9,05	9,89	2,77
tomaszowski	-5,26	-2,58	-11,75	-9,44	-8,50
wieluński	-6,96	-3,97	-8,37	-6,51	-10,74
wieruszowski	0,98	-2,76	0,78	-4,17	-1,81
zduńskowolski	-2,47	-0,68	-3,42	-3,54	-14,24
zgierski	16,38	18,58	19,99	18,03	18,24

Źródło: opracowanie własne na podstawie danych dostępnych w internetowych bazach danych GUS, <http://demografia.stat.gov.pl/bazademografia/Tables.aspx/>

### 3.4. Zasięg przestrzenny migracji

Kolejną kwestią jest zasięg przestrzenny migracji mieszkańców regionu łódzkiego. Większość (ponad 70%) przemieszczeń ludności województwa odbywała się w obrębie jego granic administracyjnych (tab. 5). W 2019 r. w województwie łódzkim blisko 77% ogólnego napływu stanowiły przemieszczenia wewnątrz

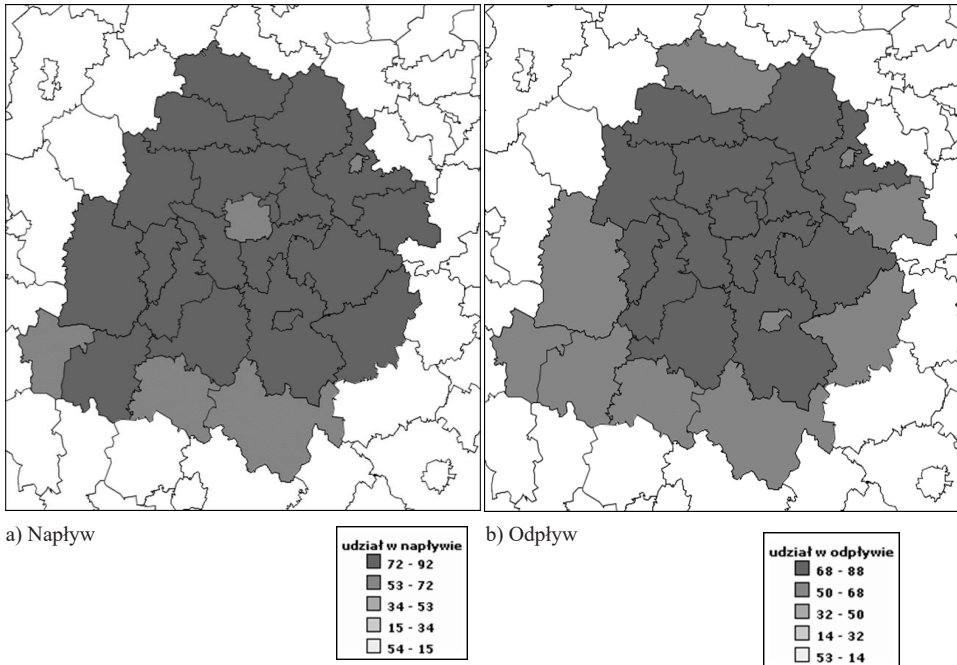
województwa. Najbardziej regionalny charakter napływu – od 88% do 95% – widoczny był w powiatach: łódzkim wschodnim, brzezińskim i zgierskim. W latach 2002–2019 średnio rocznie około 90% osiedlających się w tych powiatach osób pochodziło z terenów województwa łódzkiego, najprawdopodobniej głównie z Łodzi. Najmniej regionalny – od 55% do 69% – charakter napływu dotyczył powiatów graniczących z województwami: mazowieckim, wielkopolskim i śląskim, oraz samej Łodzi. W analizowanym okresie udział zameldowań z województwa oscylował wokół 54% w Skierniewicach i około 60% w Łodzi (ryc. 4).

**Tabela 5.** Udział przemieszczeń wewnątrzwojewódzkich w bilansie napływu i odpływu migracyjnego w województwie łódzkim w latach 2002–2019 (w % napływu i odpływu)

Lata	Udział napływu z tego samego województwa	Udział odpływu z tego samego województwa
2002	76,07	71,61
2005	77,54	72,77
2010	78,33	72,67
2015	76,70	72,86
2019	76,84	72,22

Źródło: opracowanie własne na podstawie danych dostępnych w internetowych bazach danych GUS, <http://demografia.stat.gov.pl/bazademografia/Tables.aspx/>

Odpływ z województwa łódzkiego miał relatywnie mniej regionalny charakter niż napływ. W 2019 r. 73% ogólnego odpływu stanowiły przemieszczenia w granicach administracyjnych województwa (tab. 6). W analizowanym okresie mieszkańcy powiatów brzezińskiego, łódzkiego wschodniego i łaskiego charakteryzowali się najbardziej regionalnym charakterem przeprowadzek (tab. 6). Znacznie częściej poza obszar województwa przeprowadzali się mieszkańcy miasta Skierniewice (migracje wewnątrzwojewódzkie stanowiły w 2019 r. około 54% udział w odpływie z powiatu) i powiatu wierszowskiego (około 62% – w 2019 r. – ryc. 4).



**Ryc. 4.** Udział przemieszczeń wewnątrzwojewódzkich w bilansie napływu i odpływu migracyjnego w powiatach województwa łódzkiego w 2019 (w % napływu i odpływu)  
Źródło: opracowanie własne na podstawie danych dostępnych w internetowych bazach danych GUS, <http://demografia.stat.gov.pl/bazademografia/Tables.aspx/>

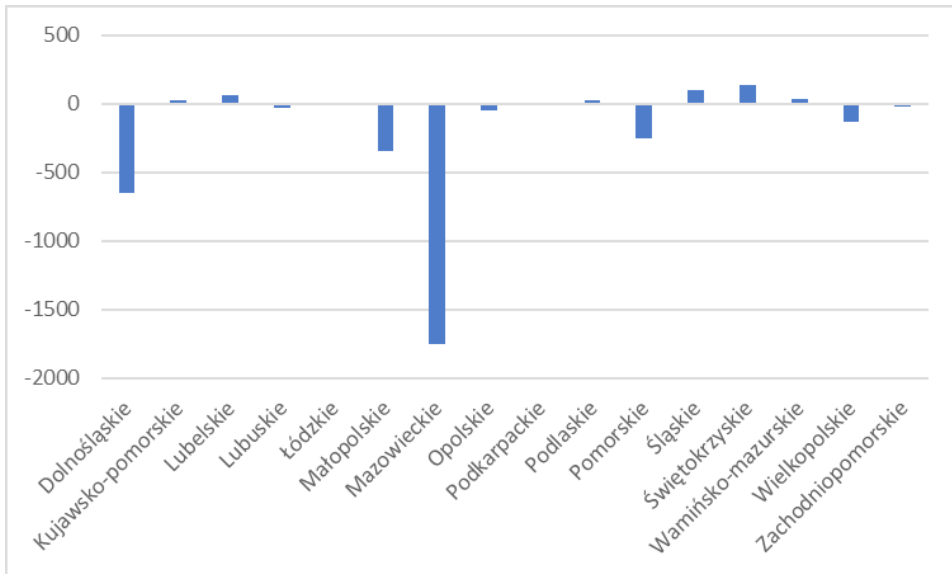
**Tabela 6.** Udział przemieszczeń wewnątrzwojewódzkich w bilansie napływu i odpływu migracyjnego w powiatach województwa łódzkiego w latach 2002–2019 (w % napływu i odpływu)

Powiat	W napływie					W odpływie				
	2002	2005	2010	2015	2019	2002	2005	2010	2015	2019
1	2	3	4	5	6	7	8	9	10	11
bełchatowski	82,21	85,79	86,80	86,35	88,56	85,35	83,02	86,85	76,99	77,38
brzeziński	90,60	91,72	91,67	91,81	88,83	91,25	92,00	94,92	87,55	87,38
kutnowski	71,08	75,25	75,93	75,49	75,45	75,45	64,37	58,80	65,44	65,55
łaski	87,14	81,53	87,58	90,11	89,28	85,88	84,80	84,78	82,24	83,50
łęczycki	80,89	88,65	87,30	80,10	78,81	83,13	76,51	77,21	80,87	77,97
łowicki	76,88	77,26	79,40	80,03	80,09	78,37	73,36	70,59	73,00	68,95
łódzki wschodni	92,33	94,88	92,91	91,49	91,51	93,33	86,71	86,24	86,84	87,26
m. Łódź	34,62	59,21	59,53	63,13	60,58	57,73	61,23	66,36	68,35	69,40

	1	2	3	4	5	6	7	8	9	10	11
m. Piotrków Trybunalski		76,79	77,63	72,92	75,63	80,75	75,85	67,24	72,34	73,16	67,91
m. Skierniewice	60,84	54,16	57,91	65,96	54,71	55,49	52,69	49,44	55,19	53,91	
opoczyński	68,22	65,38	71,41	76,57	73,48	70,19	63,83	60,71	60,28	61,28	
pabianicki	88,12	88,97	88,91	89,76	89,56	88,93	85,67	86,21	88,39	84,76	
pajęczański	70,43	70,75	75,39	74,19	69,20	70,55	70,40	61,81	66,14	63,04	
piotrkowski	88,30	86,95	84,76	86,15	88,76	87,16	82,00	84,86	83,66	81,62	
poddębicki	77,31	80,96	81,51	82,29	86,45	83,23	81,66	76,62	80,39	81,99	
radomszczański	71,98	71,34	70,74	73,77	71,87	70,59	66,74	63,71	62,96	63,69	
rawski	73,02	75,48	74,10	76,26	74,19	74,13	62,05	66,43	66,38	62,63	
sieradzki	77,23	80,84	81,07	80,97	79,00	79,66	70,52	72,54	70,02	66,99	
skierniewicki	77,09	78,13	80,88	82,00	81,23	79,22	66,60	70,02	74,17	74,73	
tomaszowski	75,29	75,74	84,16	80,61	80,18	79,92	67,41	73,33	71,29	71,83	
wieluński	75,55	72,53	75,35	76,78	77,83	74,20	63,69	73,14	66,11	65,18	
wieruszowski	62,15	62,23	55,44	59,37	66,81	59,98	60,09	56,61	61,41	62,76	
zduńskowolski	86,12	90,99	88,08	89,33	88,93	87,76	82,24	83,58	81,52	82,48	
zgierski	86,11	88,85	89,26	87,27	90,86	89,24	79,41	84,02	84,47	83,37	

Źródło: opracowanie własne na podstawie danych dostępnych w internetowych bazach danych GUS, <http://demografia.stat.gov.pl/bazademografia/Tables.aspx/>

W analizowanym okresie województwo łódzkie traciło mieszkańców na rzecz większości województw w Polsce. Mieszkańcy regionu kierowali się głównie do województwa mazowieckiego, dolnośląskiego i pomorskiego oraz wielkopolskiego. W 2019 r. dodatni bilans przemieszczeń region odnotował z ościennymi województwami świętokrzyskim, śląskim, kujawsko-pomorskim oraz z dalej położonymi regionami warmińsko-mazurskim i podlaskim (ryc. 5).



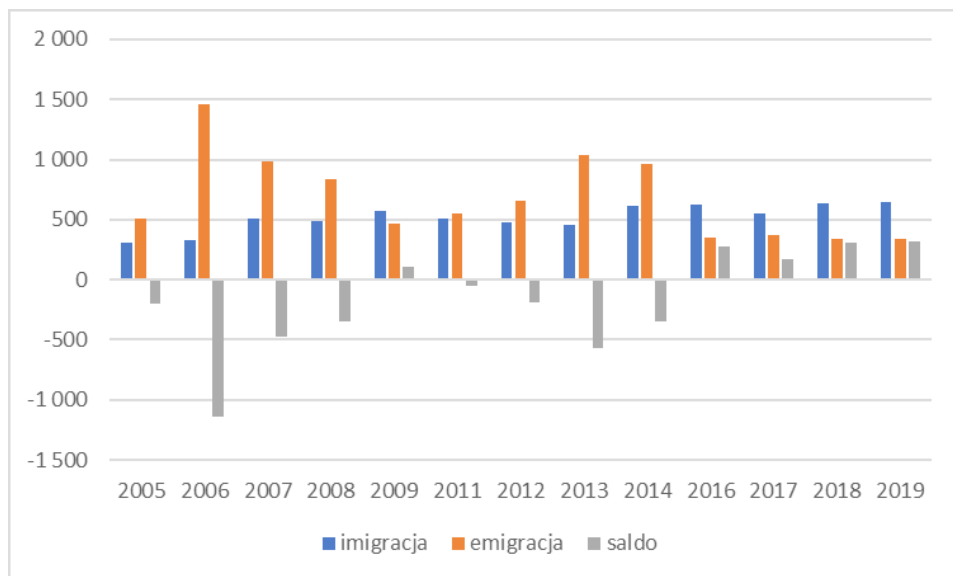
**Ryc. 5.** Saldo migracji województwa łódzkiego z pozostałymi województwami w kraju w 2019 r. (w osobach)

Źródło: opracowanie własne na podstawie danych dostępnych w internetowych bazach danych GUS, <http://demografia.stat.gov.pl/bazademografia/Tables.aspx/>.

### 3.5. Migracje zagraniczne w województwie łódzkim

Dane dotyczące migracji zagranicznych pochodzą z ewidencji bieżącej i dotyczą wyłącznie faktów migracji związanych z zameldowaniem na pobyt stały (imigracja) i wymeldowaniem (emigracja), a więc nie obejmują wszystkich rodzajów przemieszczeń ludności (m.in. związanych z pobytem nielegalnym i wyjazdami czasowymi). Z uwagi na brak danych dla 2015 r. o migracjach zagranicznych, w tabelach uwzględniono rok 2014.

Po przystąpieniu Polski do UE obserwowaliśmy wzrost emigracji z województwa – podobnie jak w pozostałych regionach kraju. Maksimum wyjazdów przypadało na rok 2006, w którym województwo łódzkie opuściło 1462 mieszkańców. W wyniku kryzysu ekonomicznego, w kolejnych latach obserwowaliśmy zmniejszenie się liczby osób wyjeżdżających z regionu za granice do lat 2013 i 2014, w których to nastąpił wzrost poziomu emigracji. Jednocześnie po akcesji do UE nastąpił wzrost imigracji do województwa łódzkiego. W ostatnich latach odnotowywane są niewielkie, co do wartości bezwzględnych, dodatnie salda migracji zagranicznych w regionie, tak jak dla Polski ogółem (ryc. 6).



**Ryc. 6.** Migracje zagraniczne w województwie łódzkim w latach 2005–2019 (w osobach)

Źródło: opracowanie własne na podstawie danych dostępnych w internetowych bazach danych GUS, <http://demografia.stat.gov.pl/bazademografia/Tables.aspx/>

W latach 2002–2019 wśród emigrantów znaczącą przewagę mieli mieszkańcy miast województwa (tab. 7). Również przybywający do regionu imigranci osiedlali się częściej na obszarach miejskich. Udział emigracji z miast oscylował między 70% a 86%, zaś w przypadku imigracji wahał się od 85% do 93%.

Jednak, rozpatrując salda migracji zagranicznych w poszczególnych powiatach województwa łódzkiego (tab. 8), można zauważyć, że w latach 2003–2019 bilans przemieszczeń zagranicznych częściej był dodatni niż ujemny dla powiatów: brzezińskiego, łódzkiego wschodniego, miasta Piotrkowa Trybunalskiego, powiatu piotrkowskiego i rawskiego.

**Tabela 7.** Migracje zagraniczne w województwie łódzkim w latach 2002–2019 (osoby)

Rok	Imigracja			
	Ogółem	Miasta	Wieś	Udział migracji z miast %
2002	195	168	27	86,15
2005	312	254	58	81,41
2010	533	401	132	75,23
2014	618	494	124	79,94
2019	651	472	175	73,12

**Tabela 7.** (cd.)

Rok	Emigracja			
	Ogółem	Miasta	Wieś	Udział migracji z miast %
2002	393	362	31	92,11
2005	513	475	38	92,59
2010	556	509	47	91,55
2014	962	818	144	85,03
2019	337	301	36	89,32

Źródło: opracowanie własne na podstawie danych GUS, <http://demografia.stat.gov.pl/bazademografia/Tables.aspx/>

**Tabela 8.** Saldo migracji zagranicznych dla powiatów województwa łódzkiego w latach 2003–2019

Powiaty	Lata				
	2003	2005	2010	2014	2019
1	2	3	4	5	6
bełchatowski	7	-3	9	-12	13
brzeziński	1	-	2	5	2
kutnowski	-7	-8	-12	-26	33
łaski	-1	-1	5	5	2
łęczycki	-1	-	5	1	12
łowicki	-5	-10	-6	7	11
łódzki wschodni	5	-	14	-4	21
m. Łódź	161	128	-106	-212	70
m. Piotrków Trybunalski	7	-5	8	18	26
m. Skierniewice	-1	6	22	19	2
opoczyński	3	1	6	-21	0
pabianicki	-14	-7	5	-35	29
pajęczański	2	-5	-2	-8	3
piotrkowski	1	3	23	-14	12
poddębicki	6	1	-2	3	6
radomszczański	7	-16	-18	1	19
rawski	-5	2	2	-1	1
sieradzki	4	-9	-3	-19	-11
skierniewicki	-	3	2	0	7



1	2	3	4	5	6
tomaszowski	3	-2	15	-2	4
wieluński	-5	7	6	1	11
wieruszowski	-2	-7	6	-6	-7
zduńskowolski	-	-23	-4	-4	11
zgierski	-17	-	-	-40	37
Na 1000 ludności					
bełchatowski	0,1	0,0	0,1	-0,1	0,12
brzeziński	0,0	-	0,1	0,2	0,07
kutnowski	-0,1	-0,1	-0,1	-0,3	0,32
łaski	0,0	0,0	0,1	0,1	0,04
łęczycki	0,0	-	0,1	0,0	0,23
łowicki	-0,1	-0,1	-0,1	0,1	0,13
łódzki wschodni	0,1	-	0,2	-0,1	0,32
m. Łódź	0,2	0,2	-0,1	-0,3	0,09
m. Piotrków Trybunalski	0,1	-0,1	0,1	0,2	0,33
m. Skierniewice	0,0	0,1	0,5	0,4	0,04
opoczyński	0,0	0,0	0,1	-0,3	0,00
pabianicki	-0,1	-0,1	0,0	-0,3	0,24
pajęczański	0,0	-0,1	0,0	-0,2	0,06
piotrkowski	0,0	0,0	0,3	-0,2	0,13
poddębicki	0,1	0,0	0,0	0,1	0,14
radomszczański	0,1	-0,1	-0,2	0,0	0,16
rawski	-0,1	0,0	0,0	0,0	0,02
sieradzki	0,0	-0,1	0,0	-0,2	-0,09
skierniewicki	-	0,1	0,1	0,0	0,19
tomaszowski	0,0	0,0	0,1	0,0	0,03
wieluński	-0,1	0,1	0,1	0,0	0,14
wieruszowski	0,0	-0,2	0,1	-0,1	-0,17
zduńskowolski	-	-0,3	-0,1	-0,1	0,16
zgierski	-0,1	-	-	-0,2	0,23

Źródło: opracowanie własne na podstawie danych GUS, <http://demografia.stat.gov.pl/bazademografia/Tables.aspx/>

W 2019 r., przewaga emigracji nad imigracją wystąpiła tylko w powiatach: sieradzkim i wierzuszowskim. Jednak migracje zagraniczne mieszkańców regionu miały mniejsze znaczenie w przyroście czy ubytku rzeczywistym mieszkańców w porównaniu z przemieszczeniami wewnętrznymi. W 2019 r. bezwzględne wartości salda migracji w przeliczeniu na 1000 ludności nie przekraczały 0,4 osoby.

Od 2009 r. w bazie GUS *Demografia* dostępne są dane odnośnie kierunków przemieszczeń zagranicznych w układzie wojewódzkim. Do krajów, które stanowią główne kierunki emigracji z województwa łódzkiego, należą Niemcy i Wielka Brytania. W latach 2009–2019 średnio rocznie około 35% wszystkich emigrantów z województwa kierowało się do Wielkiej Brytanii, a około 10% mieszkańców regionu emigrowało do Niemiec. W ostatnich latach zmalało znaczenie Irlandii jako kierunku emigracji wśród mieszkańców regionu, zaś na znaczeniu zyskała Holandia. Podobnie, jak w przypadku emigracji, wśród imigrantów w województwie dominowały osoby przybywające z Wielkiej Brytanii (ok. 33,7% ogółu imigrantów średnio rocznie), a następnie z Niemiec (niespełna 11%). Należy podkreślić, że prezentowana statystyka migracji zagranicznych dotyczy migracji na pobyt stały i biorąc pod uwagę obywatelstwo osób przyjeżdżających z zagranicy (ponad 90% przyjeżdżających z krajów UE do regionu ma obywatelstwo polskie) mamy do czynienia z migracjami powrotnymi mieszkańców regionu.

### 3.6. Wnioski

Celem niniejszego opracowania była analiza skali i zasięgu przestrzennego migracji ludności w województwie łódzkim w latach 2002–2019. Przedstawione dane jednoznacznie wskazują na utrzymywanie się niekorzystnej sytuacji w województwie łódzkim, jeśli chodzi o saldo migracji wewnętrznych.

Migracje zagraniczne stanowią niewielki udział w ogólnych rozmiarów ruchu wędrownego na obszarze województwa łódzkiego. W ich przypadku, w ostatnich kilku latach, region odnotowywał przewagę imigracji nad emigracją, podobnie jak to miało miejsce w skali kraju. Czy ten dodatni bilans między emigracją i imigracją utrzyma się w kolejnych latach, będzie zależało od wielu czynników natury politycznej i gospodarczej. Anacka i Janicka (2018) przewidują nasilenie się imigracji do Polski w ciągu najbliższych czterech dekad.

Należy jednak zdawać sobie sprawę, że dane z rejestrów meldunkowych nie oddają całej skali przepływów migracyjnych w poszczególnych latach. Fakt ten wynika z niedopełniania obowiązku meldunkowego bądź dopełnianie go z dużym opóźnieniem przez sporą część migrantów. W rzeczywistości wielkość napływu do najbardziej atrakcyjnych powiatów województwa łódzkiego może być znacznie większa. W związku z niedoskonałością analizowanych danych statystycznych, obliczone na ich podstawie wskaźniki odzwierciedlają jedynie główne trendy w ruchu migracyjnym w analizowanym okresie.

W latach 2002–2019, w najlepszej sytuacji były powiaty sąsiadujące ze stolicą regionu, mające dodatni bilans migracyjny, charakteryzujące się napływem ludności głównie z obszarów województwa. Powiaty tj.: brzeziński, łódzki wschodni, pabianicki i zgierski oprócz dodatniego bilansu przepływów migracyjnych charakteryzowały się również dodatnimi współczynnikami efektywności migracyjnej. Świadczy to o koncentracji procesu suburbanizacji na terenie powiatów wokół Łodzi, co nie pozostaje bez wpływu na umocnienie się regresu demograficznego miasta. Ponadto, w wyniku napływu ludności na zurbanizowane obszary bezpośrednio okalające stolicę regionu, będziemy mieli do czynienia ze zmniejszeniem się wpływów z podatków w przypadku miasta na korzyść gmin ościennych.

Ujemny bilans przemieszczeń międzywojewódzkich dla regionu, świadczy o niskiej atrakcyjności osiedleńczej województwa łódzkiego. Region traci głównie mieszkańców na rzecz województw ościennych, a w największym stopniu mieszkańcy regionu przenoszą się do województwa mazowieckiego.

Z pewnością na rozmiary przyszłych kierunków przemieszczeń w przypadku województwa łódzkiego wpływ będzie miało kilka czynników. Pierwszy z nich to tempo rozwoju społeczno-gospodarczego regionu, zwłaszcza jego stolicy. Kolejny z czynników to proces suburbanizacji, który – jak pokazują dane GUS, prezentowane we wcześniejszych punktach niniejszego opracowania – ma coraz bardziej istotny wpływ na migracje mieszkańców wielkich aglomeracji miejskich w kraju.

## Literatura

- Anacka M., Janicka A., 2018, *Prognoza ludności dla Polski na podstawie ekonometrycznej prognozy strumieni migracyjnych*, „Wiadomości Statystyczne”, 8(687): 5–27.
- Bieńkowska D., Ułasiński C., Szymańska J. (red.), 2010, *Trajektorie migracyjne województwa podkarpackiego*, Centrum Doradztwa Strategicznego, Kraków.
- Bobrowska A., 2013, *Migracje Polaków po przystąpieniu do Unii Europejskiej*, Colloquium Wydziału Nauk Humanistycznych i Społecznych AMW, 2: 49–64.
- Cieślińska B., 2012, *Emigracje bliskie i dalekie. Studium współczesnych emigracji zarobkowych na przykładzie województwa podlaskiego*, Wydawnictwo Uniwersytetu w Białymstoku, Białystok.
- Gałka J., Warych-Juras A., 2011, *Regionalne uwarunkowania suburbanizacji w Polsce*, „Studia Miejskie”, 3: 147–157.
- Garapich M.P., 2019, *Migracje z Polski do Wielkiej Brytanii: geneza, stan dzisiejszy, wyzwania na przyszłość*, „Studia BAS”, 4: 13–30.
- Górz B., 2004, *Emigracja zarobkowa ludności wsi Podhalańskich do Stanów Zjednoczonych Ameryki Północnej w latach 1975–1988*, [w:] B. Górz (red.), *Studia nad przemianami Podhala*, Seria: Prace Monograficzne WSP, 172, Kraków: 92–117.
- Grabowska-Lusińska I., Okólski M., 2009, *Emigracja ostatnia?* Wydawnictwo Naukowe Scholar, Warszawa.

- Ilnicki D., 2020, *Wielkość i kierunki migracji na pobyt stały w województwie wielkopolskim w latach 2002–2017*, „Rozwój Regionalny i Polityka Regionalna”, 52: 141–160.
- Jancewicz B., Salamońska J., 2020, *Migracje wielokrotne w Europie: polscy migranci w Wielkiej Brytanii, Holandii, Irlandii i Niemczech*, „Studia Migracyjne – Przegląd Polonijny”, 46(2(176)).
- Jończy R., 2006, *Exodus zarobkowy ludności autochtonicznej z województwa opolskiego i jego skutki*, „Polityka Społeczna”, 1: 11–15.
- Jończy R., 2010, *Migracje zagraniczne z obszarów wiejskich województwa opolskiego po akcesji Polski do Unii Europejskiej. Wybrane aspekty ekonomiczne i demograficzne*, Instytut Śląski, Opole–Wrocław.
- Jończy R., 2014, *Problem nierejestrowanej emigracji definitywnej (emigracji zawieszonyj) w badaniu procesów społeczno-gospodarczych na obszarach wiejskich*, Prace Naukowe Uniwersytetu Ekonomicznego we Wrocławiu, 360: 11–18.
- Kałuża-Kopias D., 2010, *Migracje wewnętrzne a poziom rozwoju społeczno-gospodarczego wybranych największych miast Polski*, „Acta Universitatis Lodziensis. Folia Oeconomica”, 237: 29–42.
- Kałuża-Kopias D., 2016, *Migracje w województwie łódzkim*, „Studia Ekonomiczne”, Zeszyty Naukowe Uniwersytetu Ekonomicznego w Katowicach, 290: 187–197.
- Kałuża-Kopias D., 2017, *Migracje w województwie łódzkim*, [w:] J. Hryniewicz, A. Potrykowska (red.), *Sytuacja demograficzna województwa łódzkiego jako wyzwanie dla polityki społecznej i gospodarczej*, RRL, Warszawa: 138–157.
- Korcelli P., 1997, *Alternatywne projekcje zmian demograficznych i migracji w aglomeracjach miejskich*, [w:] P. Korcelli (red.), *Agglomeracje miejskie w procesie transformacji*, Zeszyty IGiPZ PAN 45, Warszawa: 5–22.
- Kurek S., Gałka J., Wójtowicz M., 2014, *Wpływ suburbanizacji na przemiany wybranych struktur demograficznych i powiązań funkcjonalno-przestrzennych w Krakowskim Obszarze Metropolitalnym*, Wydawnictwo Naukowe Uniwersytetu Pedagogicznego, Kraków.
- Liszewski S., 2005, *Delimitacja obszaru metropolitalnego Łodzi*, [w:] K. Bald, T. Markowski (red.), *Obszar metropolitalny Łodzi – wyzwania i problemy*, „Biuletyn KPZK PAN”, 215: 25–47.
- Mikulec A., 2008, *Próba delimitacji obszaru metropolitalnego Łodzi na przykładzie ruchu wędrownego ludności w latach 1989–2007*, Urząd Statystyczny w Łodzi, Łódź.
- Mikuła Ł., 2012, *Wpływ migracji na rozwój przestrzenny aglomeracji poznańskiej*, [w:] E. Gołata (red.), *Migracje mieszkańców dużych miast*, Wydawnictwo Uniwersytetu Ekonomicznego w Poznaniu, Poznań: 186–201.
- Obraniak W., 2007, *Ludność Łodzi i innych wielkich miast w Polsce w latach 1984–2006*, Główny Urząd Statystyczny, Łódź.
- Pietrzak M.B., Wilk J., 2013, *Obszary metropolitalne Polski południowej a ruch migracyjny ludności*, „Ekonomia i Prawo”, XII(2): 489–506.
- Potrykowska A., 2017, *Migracje wewnętrzne w województwie mazowieckim*, [w:] J. Hryniewicz, A. Potrykowska (red.), *Sytuacja demograficzna Mazowsza jako wyzwanie dla polityki społecznej i gospodarczej*, RRL, Warszawa: 121–143.
- Potrykowska A., Śleszyński P., 1999, *Migracje wewnętrzne w Warszawie i województwie warszawskim*, IGiPZ, Warszawa.

- Solga B., 2013, *Migracje powrotne w województwie opolskim. Charakter zjawiska i jego znaczenie dla rozwoju regionu*, „Barometr Regionalny”, 11(3): 99–109.
- Stańkowski B., 2006, *Współczesna rodzina podhalańska. Wpływ emigracji zarobkowej na wychowanie dzieci i młodzieży – wyniki badań empirycznych*, „Seminare”, 23: 239–259. [https://bazhum.muzhp.pl/media/files/Seminare\\_Poszukiwania\\_naukowe/Seminare\\_Poszukiwania\\_naukowe-r2006-t23/Seminare\\_Poszukiwania\\_naukowe-r2006-t23-s239-260/Seminare\\_Poszukiwania\\_naukowe-r2006-t23-s239-260.pdf](https://bazhum.muzhp.pl/media/files/Seminare_Poszukiwania_naukowe/Seminare_Poszukiwania_naukowe-r2006-t23/Seminare_Poszukiwania_naukowe-r2006-t23-s239-260/Seminare_Poszukiwania_naukowe-r2006-t23-s239-260.pdf)
- Śleszyński P., 2005, *Różnice liczby ludności ujawnione w Narodowym Spisie Powszechnym 2002*, „Przegląd Geograficzny”, 77(2): 193–212.
- Śleszyński P., 2011, *Oszacowanie rzeczywistej liczby ludności gmin województwa mazowieckiego z wykorzystaniem danych ZUS*, „Studia demograficzne”, 2: 35–58.
- Śleszyński P., 2013, *Delimitacja Miejskich Obszarów Funkcjonalnych stolic województw*, „Przegląd Geograficzny”, 85(2), 173–197.
- Śleszyński P., 2015, *Obszar Metropolitalny Warszawy a rozwój Mazowsza. Wybrane wyniki badań prowadzonych w projekcie „Trendy Rozwojowe Mazowsza”*, „Studia Regionalne i Lokalne”, 16(61): 43–66.
- Więclaw-Michniewska J., 2006, *Krakowskie suburbia i ich społeczność*, Uniwersytet Jagielloński, Kraków.