

Bogna LUDWIG

CZY MAŁE MIASTO MOŻE ZMIENIĆ SIĘ W DUŻE? ANALIZA PRZYPADKU WAŁBRZYCHA W DRUGIEJ POŁOWIE XIX I POCZĄTKU XX WIEKU

Dr hab. inż. arch. Bogna Ludwig – *Politechnika Wroclawska*

Adres korespondencyjny:

Wydział Architektury

Katedra Architektury Mieszkaniowej, Przemysłowej, Wnętrz, Ruralistyki, Krajobrazu
i Sztuk Wizualnych

ul. B. Prusa 53/55, 50-317 Wrocław

e-mail: bogna.ludwig@pwr.edu.pl

5 ZARYS TREŚCI: Wałbrzych założony jako wieś, został rozbudowany jako miasteczko górnicze. Wzrost wydobywania węgla doprowadził do powstania zagłębia górniczego. Dawniejsze małe miasto stało się sercem okręgu. Zadbano wtedy o wzrost jego reprezentacyjności. Powstał nowy ratusz. W pobliżu wzniesiono budynki urzędów. Zaczął kształtować się ciąg budowli monumentalnych wzdłuż alei u stóp miasta. W dwudziestoleciu międzywojennym proces rozbudowy się nasilił. W obrębie starego miasta i śródmieścia lokowano organy administracyjne, banki oraz sklepy i usługi wyższej użyteczności. Równocześnie zmieniały się okoliczne wsie przyjmując formę osiedli robotniczych – przedmieść. Kształtowała się wielka aglomeracja. Przemiany krajobrazu zmieniały miasteczko. Czy jednak doprowadziły do wykształcenia charakteru wielkomiejskiego i jego utrwalenia? Pewne zachowane układy, tradycja zdecydowały o częściowym powodzeniu procesu.

SŁOWA KLUCZOWE: urbanistyka, XIX w., XX w., Wałbrzych.

IF A SMALL TOWN CAN TURN INTO A BIG? CASE STUDY
OF WAŁBRZYCH IN THE SECOND HALF OF THE 19TH
AND BEGINNING OF 20TH CENTURY

ABSTRACT: Wałbrzych, which was founded as a village, expanded to a small mining town. The rising of the coal mining industry has led to the origin of the regional mining basin. At the same time industrial region was developed. Former small town became

the heart of the district. Local authorities set up efforts to increase representativeness of the city as the seat of the County. In the old town and its vicinity were located the administrative authorities buildings, banks, shops and services of the higher usability. At the same time, former villages were changed, taking the forms of workers' settlements – suburbs of Wałbrzych. Transformation of the landscape was changing the town. Could that process, however, lead to create the metropolitan nature of the city and to maintain it? Some preserved settings and tradition decided that the success of that process was only partial.

KEYWORDS: town planning, 19th century, 20th century, Wałbrzych.

5.1. Wprowadzenie

Wałbrzych liczy obecnie około 115 tys. mieszkańców, a liczba ta stale spada. Dzieje się tak podobnie w wielu dużych miastach w całej Polsce i na Dolnym Śląsku, np. w Legnicy czy Głogowie (*Statystyczne Vademecum Samorządowca* 2016). Nie świadczy to jeszcze o zmianie statusu ośrodka. Jednak w Wałbrzychu nawet wtedy, gdy gwałtownie wzrastała liczba ludności, nie utrwalił się zespół o charakterze wielkomiejskim, a raczej stopniowo ulegały degradacji jego załączki kształtujące się do końca lat 20. XX wieku. Autorka obserwuje etapy tego procesu w ostatnich dziesięcioleciach, starając się je odnosić do szerszej perspektywy historycznej. Warto się przyglądać tym przemianom, gdyż grożą one (może nie aż w takim stopniu jak Wałbrzychowi) wielu miastom. Ostrzeżenia przed możliwością degradacji centrów miast zaczęły pojawiać się już w latach 70. XX wieku np. we Włoszech – Florencia, Bolonia (Cervellati, Scannavini 1973; Cervellati, Miliari 1977), z mniejszych miast Siena, Orvieto czy w bliższym sąsiedztwie omawianego przykładu Görlitz. Proces wyludnienia i ucieczki funkcji wyższej rangi w wielu miastach zahamował w ostatnich dekadach intensywny rozwój turystyki. Czy jest to możliwe w Wałbrzychu i jemu podobnych ośrodkach? Aby w przyszłości móc odpowiedzieć na to pytanie, warto najpierw zastanowić się, jak w drugiej połowie XIX wieku kształtowano zespół o wielkomiejskim charakterze, które elementy szybko podnosiły rangę miejscowości, co trwale wpisywało się w świadomość społeczną i krajobraz miasta, które zaś ślady dziedzictwa małego miasteczka pozostawiały w kulturze i przestrzeni.

5.2. Geneza i wczesna historia Wałbrzycha

Wałbrzych (*Waldenburg*) powstał jako górська wieś lokacyjna w końcu XII lub w zaraniu XIII wieku (Pflug 1908: 16). Od początku przejął dominującą rolę w najbliższej okolicy. W jego sąsiedztwie prawdopodobnie znajdował się gród, a następnie zamek będący siedzibą właścicieli dóbr. Wieś stała się siedzibą parafii obejmującej kilka sąsiednich wiosek i przysiółków (Duncker 1861: 189; Pflug 1908: 10; Richter 1926: 14; Ludwig 2014: 37). W końcu XIV lub z początkiem

XV wieku Wałbrzych został rozbudowany jako miasteczko handlowe i górnicze¹. Znalazł się w obrębie scalających swój majątek Czettritzów, którzy rezydowali w pobliskim zamku – Nowym Dworze². Przez kolejne wieki miasto zachowywało swój prowincjonalny status oparty o handel płótnem i zyski z wydobycia węgla. Zniszczenie i wyludnienie po wojnie trzydziestoletniej zahamowało rozwój całego regionu, jednak miasta górnicze stosunkowo szybko podniosły się z upadku³. Miasteczko rozplanowane wokół prawie kwadratowego rynku i ulic wybiegających z jego naroży, zachowało w swojej strukturze jeszcze w XVIII wieku wyraźny układ wsi ciągnącej się wzdłuż drogi równoległej do Pełcnicy – potoku spływającego z pobliskich gór (ryc. 1). Dlatego jedna z ulic znacząco przewyższała gęstością i wielkością zabudowy pozostałe. Dodatkowo podkreślało to usytuowanie przy niej kościoła, który został wzniesiony w XV wieku prawdopodobnie na miejscu najstarszej parafialnej świątyni wiejskiej⁴. Przy tej drodze w latach 1604–1618 zbudowano także nową rezydencję właścicieli. W wyglądzie miasta czasy nowożytny przyniosły stopniową zamianę domów drewnianych i szachulcowych, początkowo głównie przyrynkowych, na budynki murowane. W roku 1731 wzniesiono na środku rynku ratusz (Pflug 1908: 41; Bartsch 1969: 245). Zaraz po przejściu w pruskie ręce w 1742 roku zbudowano szachulcowy luterański dom modlitw, ok. 1750 roku na jego miejscu powstał nowy kościół ewangelicki (1785–1788) według projektu K. Langhansa (Pflug 1908: 107; Rogge 1925: 42; Solecka 2008: 108). Schyłek XVIII wieku był okresem koniunktury w produkcji włókienniczej, którą jednak zakończyła w 1806 roku blokada kontynentalna. Utraconych w tym okresie rynków zbytu nie udało się już odzyskać, a wyroby śląskie zostały wyparte przez produkty angielskie.

Podstawą rozwoju rejonu miało stać się górnictwo. Wzrost wydobycia węgla doprowadził do powstania w połowie XIX wieku zagłębia górniczego wałbrzysko-noworudzkiego. Jednak już wcześniej Wałbrzych przejmował wiodącą rolę administracyjną. W 1809 roku Wałbrzych, podobnie jak wiele innych miast śląskich, został dzięki reformom Steina-Herdenberga uwolniony od zależności feudalnej i wkrótce, w 1818 roku zyskał rangę powiatu. Zadbano o wzrost reprezentacyjności miasta jako siedziby rejencji. Po pożarze w 1827 roku podjęto odbudowę kamienic w nowych okazałych formach bez wcześniejszych podcieni. Zaś po

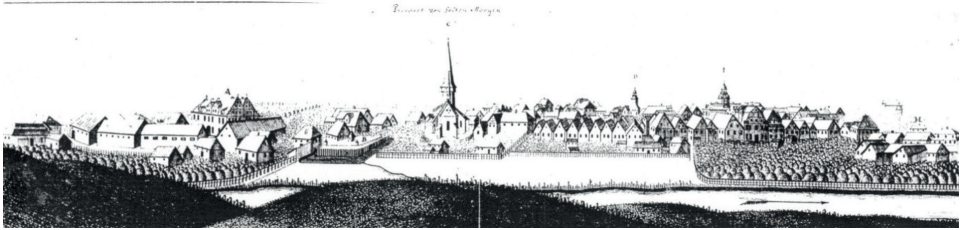
¹ Prawa miejskie otrzymał przed 1426 r., w którym to roku, sprzedany przez Schaffgotschów rycerzowi Johannesowi Liebenhalowi, nazwany został miasteczkiem (Pflug 1908: 10).

² W 1434 roku Wałbrzych przeszedł na własność Hermanna Czettritz z Konrada i Książa (Pflug 1908: 13).

³ W rezultacie trwającej wojny, liczba ludności okolicy zmalała o 60%, wsie spalono, zniszczono miasto i szyby górnicze Boguszowa, a w Wałbrzychu pozostało zaledwie 25% mieszkańców. (Brauner 1894: 30 i in.; Pflug 1908: 27–28; Richter 1926: 58).

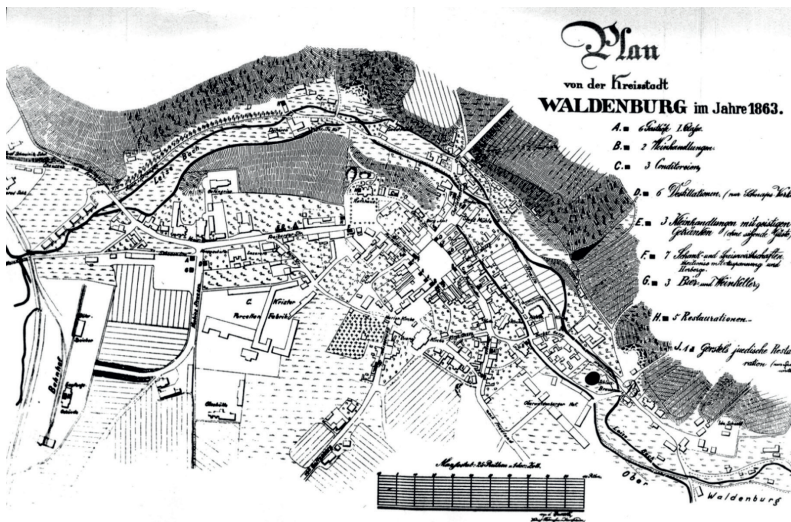
⁴ Kościół wzniesiono zapewne przed 1440 r. (Ludwig 2014: 37).

zniesieniu starego ratusza, Rynek zamieniono na reprezentacyjny skwer, z wodotryskiem pośrodku, uruchomionym w 1843 roku (Pflug 1908: 133) (ryc. 2). W 1833 roku powstał też pierwszy, poza ratuszem, gmach użyteczności publicznej – szpital gwarecki (*Knapschaftlazaret*) przy ul. Słowackiego (istniejący do 1908 r.).



Ryc. 1. Najstarsza panorama Wałbrzycha z 1734 r.
Friedrich Gottlieb Schultz, *Prospect von Seiten Morgen*,
kartusz pod planem z 1734–1738

Źródło: O. Rooge (1925: 40).



Ryc. 2. Plan Wałbrzycha z 1863 r.
Plan von der Kreisstadt Waldenburg im Jahre 1863, Hantka

Źródło: C. Pflug (1908, wkładka).

5.3. Miasto przemysłowe

Do wznoszenia kolejnych budowli użyteczności publicznej doszło jednak dopiero po połowie XIX wieku, kiedy to Wałbrzych zaczął gwałtownie się rozrastać. Wokół rozwinął się okrąg przemysłowy. Powstawały liczne zakłady włó-

kiennicze, produkcji porcelany, metalurgiczne i chemiczne. Dawniejsze małe miasto stawało się sercem regionu. Z liczącego w 1818 r. 1818 osób zmienił się w kilkunastotysięczne miasto, w 1865 roku miał 7693 mieszkańców, zaś w 1918 roku – 19592 osób (Pflug 1908: 114, 132; Wiesner, Rooge 1928: 7). Niektóre z sąsiednich miejscowości odnotowywały jeszcze szybszy rozwój. Najwięcej mieszkańców w tym samym okresie zyskało Podgórze (ok. 260 w 1818 r., 4700 w 1871 r., a w 1910 r. osiągnęło 12,5 tys.), które z małej wsi przekształciło się w dużą miejscowość. Zbliżony wzrost odnotował Sobiecin (w 1785 r. – 267, 774 w 1818 r., podobnie w 1840 r., ok. 5600 w 1871 r., 11,5 tys. w 1905 r.), Biały Kamień (727 w 1818 r., ok. 4800 w 1871 r.) i Stary Zdrój (w 1785 r. – 702, prawie 7 tys. w 1871 r., 1910 – 17 tys.), a także Nowe Szczawno (w 1818 r. – 216, w 1871 r. – 1148) (Schwadler 1906: 36; Ohle 1927: 63; Rindfleisch 1932: 58; Bartsch 1969: 364).

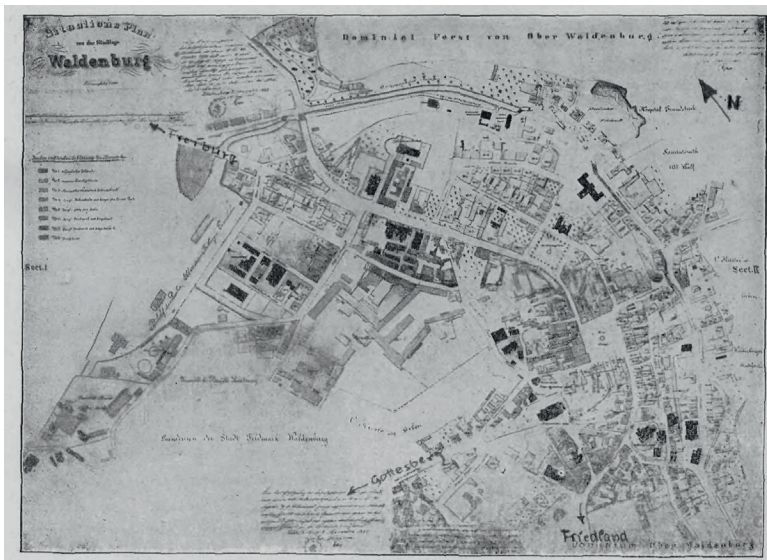
W mieście zaplanowano nowe centrum z siedzibą administracyjną. W 1856 r., przy wytyczonym w tym celu placu, powstał nowy ratusz według projektu wrocławskiego architekta H.F. Waesemanna, o neogotyckich zamkowych formach z wieżyczkami akcentującymi narożniki (ryc. 2). W następnych latach aranżowano wnętrze placu z fontanną w sadzawce, ze szpalerami drzew oraz pomnikami cesarza Wilhelma I magdeburgskiego rzeźbiarza Ernsta Habsa odsłoniętym w 1893 roku i Otto v. Bismarcka z 1900 roku Fr. Chneidera z Berlina (Pflug 1908; Solecka 2008: 23–24). Plac Magistracki (*Rathausplatz, Kaiser-Wilhelm-Platz*) (ryc. 3), obudowały kamienice (por. plany z 1863 i 1888 r.), trzy-, czterokondygnacyjne w większości jeszcze o późnoklasycystycznych formach (np. budynek nr 1 przy ul. Słowackiego) oraz nieliczne o neorenesansowej architekturze (Pl. Magistracki nr 8, winiarnia F.W. Wehnera, Sienkiewicza nr 9). Zmienił się także wygląd pierzei rynkowych, zwłaszcza zachodniej, przebudowanej częściowo w stylistyce neorenesansowej po katastrofie budowlanej z 1856 roku (głównie zmieniono dachy na pulpitowe). Zagospodarowano też trzeci plac – plac Kościelny ustawiając po jego środku w 1884 roku pomnik Zwycięstwa (*Kriegsdenkmal*) ze statuą Victorii autorstwa C.F. Ulitza (Solecka 2008: 24–26) (ryc. 4).

W ten sposób reprezentacyjnymi wnętrzami urbanistycznymi stały się trzy skwery, co było wyrazem wyboru nowoczesnych trendów w urbanistyce. Rozwój zabudowy miejskiej następował głównie wzdłuż dwóch równoległych ulic i ich przecznicy, biegnących od rynku w kierunku północno zachodnim do placu Magistrackiego i dalej na zachód – w stronę linii kolejowej. W tym rejonie zostały wzniesione budynki urzędów w starannie dobranych formach architektonicznych – Wyższego Urzędu Górniczego (w latach 50. XIX wieku) na narożu rynku i ulic Sienkiewicza i Kościuszki, gmachu sądu (obecnie sąd Rejonowy, *Amtsgericht*) w 1857 roku przy ul. Słowackiego nr 10 oraz w jego sąsiedztwie poczty głównej w 1887 roku, przebudowanej następnie w neogotyckich formach w 1907 roku (Solecka 2008: 35–36) (ryc. 5). Przy ul. Małej i Pługa powstały w latach 1887–1888 nowe zabudowania rzeźni, hala sportowa i zakład kąpielowy (z 1892 r.).



Ryc. 3. Plac Magistracki i nowy ratusz w Wałbrzychu na pocztówce z lat 20. XX w.

Źródło: <https://dolny-slask.org.pl/6227719,foto.html?idEntity=545669>.



Ryc. 4. Plan Wałbrzycha

Situation Plan von der Stadt Waldenburg (1885)

Źródło: O. Rogge (1925: 49).

W 1869 roku w sąsiedztwie kolei powstała gazownia miejska, a w 1898 roku elektrownia, najpierw zasilająca tramwaj miejski, następnie obsługująca miasto (Pflug 1908: 164, 177; Rogge 1925: 51).



Ryc. 5. Ulica Słowackiego. Lata 1908–1910 (Jacek Kiek – zbiory prywatne)

Źródło: <https://dolny-slask.org.pl/765422,foto.html?idEntity=592476>.

Na zboczu wzgórza w 1853 roku rozpoczęto budowę nowego szpitala miejskiego. U jego stóp zaczął też powstawać ciąg budowli monumentalnych wzdłuż alei wytyczonej od strony północno-wschodniej miasta nad rzeką Pełcznicą – ul. Wyzwolenia (*Auenstraße*). Poczynając od południa zabudowano Plac Tuwima budynkami późnoklasycystycznymi ok. połowy XIX wieku (m.in. hotel „Pod Żółtym Słońcem”), a następnie neorenesansowymi. U stóp nowego ratusza w latach 1873–1875 wzniesiono w formach neogotyckich z wysokimi szczytami budynek gimnazjum (nr 43, obecnie Szkoła Podstawowa nr 28) według projektu Heinricha Flügela z Hannoveru, a u podnóża rynku synagogę z lat 1882–1892. Zmienił także wygląd dwór, z siedziby właścicieli przekształcony w budynek Dyrekcji Generalnej dóbr Hochbergów (1881–1882) (Pflug 1908: 177, 248, 270; Kleinwächter 1937: 17; Solecka 2008: 33–34).

W wyglądzie miasta znaczącą rolę odgrywały wciąż budynki przemysłowe – fabryki porcelany Kriestera i huty szkła w części zachodniej oraz szybów na północy: obok działającego od 1709 roku szybu „Johanes”, dwóch – „Conrad” i „Graf von Schweinitz” (uruchomionych w pierwszej połowie XIX wieku), w rejonie zachodnim w okolicy dworca kolejowego: „Maria” i „Hans Heinrich” (czynny od 1864 r.) i na południowym wschodzie szybu „Hermann” (1779) oraz szybu „Ida” (nadany w 1638 r.) (Pflug 1908; Kleinwächter 1937: 41, 124; Jaros 1984: 125).

Równocześnie w sąsiedztwie miasta zmieniały się dawne wsie lokacyjne, przy których także wznosiły się szyby kopalniane i fabryki, przyjmując formę osiedli robotniczych – przedmieść Wałbrzycha. Wznoszono kościoły obu wyznań i szkoły. Przy liniach kolei powstawały dworce. W centrum komunikacyjnym Starego Zdroju zbudowano świątynię protestancką – Zmartwychwstania Pańskiego według projektu Carla J. Lüdecke’go z 1871 roku, w niedalekim sąsiedztwie na

zboczu wzgórza powstał kościół katolicki św. Barbary (1869–1870). Podobnie, w pobliżu głównej ulicy Białego Kamienia na zboczach Chełmca, postawiono kościół ewangelicki z lat 1878–1879 i katolicki św. Jerzego z 1894–1898 projektu Josepha Ebersa (Rindfleisch 1932: 107–110; Solecka, 2008: 60–61). W Podgórzu świątynia ewangelicka, jak i katolicka stanęły na wzniesieniu ponad ciągnącą się wzdłuż traktu komunikacyjnego zabudową. Duże kościoły powstawały pośrodku miejscowości nadając ich zabudowie nowy wymiar przestrzenny. Zwykle otrzymywały formy neogotyckie, czasem neoromańskie. Podobny charakter architektoniczny miały też licznie powstające w tym okresie szkoły (Stary Zdrój, Podgórze, Piaskowa Góra, Gorce, nowe budynki szkół w Białym Kamieniu, Lubominie). Wznoszono również i inne budynki o znaczeniu dla całego regionu, jak sierociniec w Sobiecinie, rozbudowany klasycystyczny gmach fundacji Czertitzów ukończony w 1872 roku czy szpital okręgowy na Gaju z lat 1895–1896 (Pflug 1908: 170; Richter 1926: 223).

W kolejnych latach w duchu neobarokowych i secesyjnych koncepcji przekształcano centrum rodzącej się aglomeracji – stare miasto w Wałbrzychu. W miejsce dawnego kościółka parafialnego wzniesiono w latach 1899–1904, dla dynamicznie rozwijającej się parafii katolickiej, nową świątynię pw. Aniołów Stróżów zaprojektowaną przez znanego wrocławskiego architekta Alexisa Langerera (Pflug 1908: 249; Kleinwächter 1925: 17). Nadal przeobrażał się rynek. Powstał w jego środku pomnik cesarza Fryderyka III (1903) autorstwa Oscara Bodina, flankowanym fontannami. W pierzei południowej wzniesiono dwie pięciokondygnacyjne kamienice – neogotycką i secesyjną (nr 13, dawny *Bockhaus* z 1906 roku). W znaczący sposób przeobrażały się ulice i uliczki starego miasta. Przy ul. Sienkiewicza nr 2 zbudowano potężny hotel *Pless'scher Hof* z lat 1908–1909, zaprojektowany przez Karla Fuchsa. Uzupełniano zabudowę i przebudowywano kamienice, zwłaszcza przy ul. Gdańskiej i Słowackiego. Rozbudowano ratusz w latach 1903–1904 według projektu Karla Grossera, którego reprezentacyjnym przedpołem stał się plac Magistracki zagospodarowany według koncepcji Menzla z Wrocławia. W początkach XX wieku powstawały też kolejne gmachy użyteczności publicznej – m.in. budynek szpitala z 1908 roku, szkoła podstawowa przy ul. Mickiewicza (*Töpferstraße*) czy szkoła ludowa żeńska na ul. Limanowskiego (Piaskowej, *Sandstraße*) z 1912 roku projektu miejskiego radcy budowlanego Oscara Rogge'go. Kontynuowano reprezentacyjną zabudowę ul. Wyzwolenia. Wzniesiono męską szkołę ewangelicką (obecne Liceum nr 2, zwane pierwotnie *Auenshule*) z 1907 roku oraz w latach 1912–1913 Liceum Królowej Luizy (obecnie Zespół Szkół Politechnicznych „Energetyk”) według projektu Herberta Strumpffa. Na zakończeniu ciągu, w 1908 roku uformowano reprezentacyjny plac Czterech Domów (*Vierhauserplatz*), gdzie w 1910 roku stała się Hotel Centralny (Rooge 1925: 54–55; Kleinwächter 1937: 54; Solecka 2008: 20–24, 28, 44–49) (ryc. 6).



Ryc. 6. Aleja Wyzwolenia, widok od strony Placu Grunwaldzkiego (Jacek Kiek – zbiory prywatne)

Źródło: <https://dolny-slask.org.pl/822522,foto.html?idEntity=592443>.

Układ urbanistyczny ze skwerami na wzgórzu połączonymi dwiema równoległymi ulicami i biegnącą u jego stóp reprezentacyjną aleją kostniał i rósł w swej randze. Duże budynki użyteczności publicznej skupione w tym rejonie cechowała monumentalność form (ryc. 7). W tym rejonie otwierano sklepy i zakłady usługowe. Zapewniono obsługę centrum przez linię kolejową – główna linia kolejowa Wrocław–Jelenia Góra, poprowadzona w dolinie Pelcznicy, spinała wschodnie zespoły miasta od Szczawienka, Starego Zdroju – ze stacją Wałbrzych miasto, przez dworzec Wałbrzych Fabryczny do Podgórze z dworcem Wałbrzych Główny, dalej przez Kuźnice wiodła do Boguszowa i Gorc. Druga trasa, biegnąca zboczami Chelmea, łączyła dzielnice i miejscowości po stronie zachodniej całego układu – od Szczawienka, przez Sobięcín, w Kuźnicach dochodząc do głównej linii kolei. Nieco później stałą komunikację miejską zapewnił funkcjonujący od 1898 roku tramwaj (Pflug 1908: 177).

Oprócz porządkowania i zakładania, zgodnie z nowym prądem w urbanistyce, wewnętrznych zielonych przestrzeni miejskich – skwerów, zadbane też o zagospodarowanie zieleni otaczającej miasto. Rozpoczęto od założenia w 1905 roku ogrodów prowadzących do punktu widokowego nazwanego wzgórzem Schillera, gdzie stanął pomnik poety. W dalszej kolejności zagospodarowano w układzie romantycznym z płynnie wijącymi się ścieżkami wzgórze nazwane wzgórzem Goethe’go i utworzono w 1908 roku Park Miejski, który od 1912 roku znalazł się pod nadzorem zarządcy ogrodów miejskich – Wilhelma Foerstera (Solecka 2008: 24, 48–49).



Ryc. 7. Wałbrzych, widok z Chełmca, lata 20. XX w.

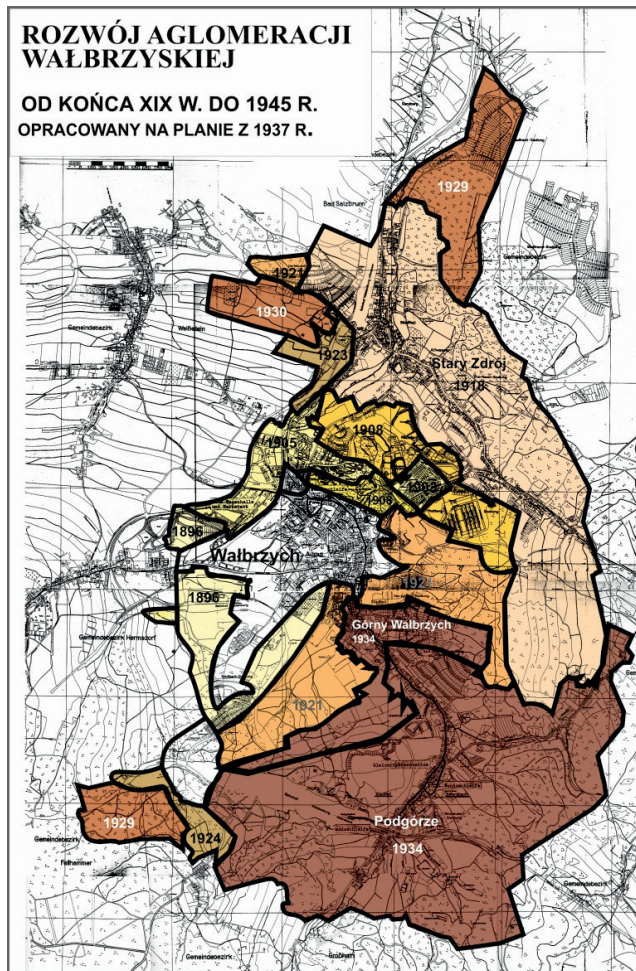
Źródło: zbiory Muzeum w Wałbrzychu 2625.

Także w rozbudowujących się sąsiednich miejscowościach, zwłaszcza tam gdzie powstawały zwarte zespoły zabudowy czynszowej, kontynuowano wznoszenie kościołów i szkół. Kolejno kościoły obu wyznań i szkoła podstawowa powstały w Sobiecinie – katolicki pw. św. Józefa z lat 1908–1910 według projektu J. Ebersa, protestancki projektowany przez O. Rooge z 1914 roku na Piaskowej Górze czy w Kuźnicach (Solecka 2008: 91–92).

5.4. Serce aglomeracji

Postęp gospodarczy pociągał za sobą emigrację ludności. Konieczność rozwoju przestrzennego miejscowości okręgu wałbrzyskiego, przede wszystkim samego Wałbrzycha, zdecydowała o współpracy sąsiadujących gmin w planowaniu nowych terenów mieszkaniowych, a następnie o ich przyłączaniu do miasta. Zaczęła tworzyć się aglomeracja. Od 1896 roku włączono tereny przemysłowe leżące pierwotnie w obrębie gminy Wałbrzych Górny i całość Gaju (obszar ze szpitalem rejonowym i częścią zespołu przy dworcu Wałbrzych Główny należał już wcześniej do miasta). Następnie dołączono majątek Starego Zdroju pod dzielnicę Nowe Miasto (1903) i Górę Parkową (1908). Proces nasilił się po pierwszej wojnie światowej. Już w 1919 roku wcielono resztę Starego Zdroju. W 1921 roku dołączono majątek Wałbrzych Górny wraz z dawnym zamkiem – siedzibą Dyrekcji Generalnej Kopalń Książańskich, włączono część Nowego Szczawna i Opoki, a także rozpoczęto wykup ziemi z majątku Poniatowa, zakończony w 1929 roku

(rejon Ptasiej Kopy). Kolejnym etapem było włączenie Nowego Białego Kamienia (1923). Dalszy rozwój terytorialny przebiegał wzdłuż linii kolejowej przez wcielenie terenów Kuźnic i Glinnika (1924–1929). Podobne zmiany zachodziły też w sąsiednich miejscowościach. W latach 30. XX wieku nastąpił kolejny etap. W 1934 roku zakupiono prywatne grunty na Podgórzu. Ostatecznie włączono Wałbrzych Górny oraz Podgórze. Dołączono także tereny wokół cmentarza z Białego Kamienia (po 1937 r.) (Ludwig 2010: 58–60) – ryc. 8.



Ryc. 8. Rozwój administracyjny aglomeracji wałbrzyskiej do 1945 r.

Źródło: opracowanie własne.

Liczba mieszkańców Wałbrzycha w latach 20. XX wieku ciągle wzrastała. W roku 1919 wraz ze Starym Zdrojem miasto liczyło 38002 mieszkańców, w 1923 roku – 42709 (z Nowym Białym Kamieniem), a w 1930 roku – 46000.

Podobnie powiększała się liczba ludności w innych miejscowościach okręgu. Nowa dzielnica urzędnicza – Nowe Miasto w 1927 roku miała 4626 mieszkańców, Podgórze – 15 194, Nowy Glinnik – 1 320 (1925 r.), Sobięcín – 11 887, Biały Kamień – 16 899, Konradów – 1 140. Łącznie ludność aglomeracji oszacowano na ponad 96 tys. mieszkańców. Obliczono, że powiat wałbrzyski o powierzchni 37 777 ha miał 180 000 mieszkańców, co dawało gęstość zaludnienia 473 osób/km² (podczas gdy w tym czasie w Prusach wielkość ta wynosiła – 130, w Westfalii – 283, a w obszarze nadreńskim – 294) (Wieszner, Rooge 1928: 7, Rogge 1930: VII, Bartsch 1969: 63, 151).

Już przed pierwszą wojną światową powstała koncepcja „Wielkiego Wałbrzycha” (*Gross Waldenburg*) pojmowanego jako aglomeracja wszystkich miejscowości wałbrzyskiego okręgu górniczo-przemysłowego. W dwudziestoleciu międzywojennym proces rozbudowy centrum jeszcze się nasilił. Ernst May mógł tu zastosować koncepcję rozwoju miasta, którą dokładnie sprecyzował w pracy konkursowej rozwoju Wrocławia – ideę miast satelitarnych opartą o pomysły Ebenezera Howarda. Pomysły znalazły opracowanie w studium urbanistycznym. Rozumiejąc konieczność spójnego rozwoju przestrzennego w tym obszarze, władze administracyjne powierzyły Gustawowi Langenowi opracowanie planu ogólnego, w który włączone były plany dla poszczególnych miejscowości (Rooge 1925: 100 oraz przyp. 1, Wieszner, Rooge 1928: 9–23).

Wałbrzyskie stare miasto stało się sercem aglomeracji. Nabrało charakteru centrum wielkomiejskiego. W rejonie starego miasta i śródmieścia lokowano organy administracyjne oraz banki obsługujące cały okręg. Większość szkół ponadpodstawowych mieściła się również na tym obszarze. Także sklepy i usługi wyższej użyteczności zaczęły koncentrować się w tym rejonie. Najwięcej z nich uruchomiono w okresie tuż przed wielkim kryzysem światowym w końcu lat 20. XX wieku. Przy Alei Wyzwolenia, zbudowano kinoteatr „Capitol” w odważnych modernistycznych formach (1928) według projektu Ludwiga Moshamera (we współpracy z Maxem Bergiem) – ryc. 9. Podobnie ukształtował elewację powstałego w 1929 roku domu towarowego Bernard Struzkopf wywodzący się z Bauhausu (Solecka 2008: 24, 37, 46). Na starym mieście działał teatr, zorganizowano muzeum (od 1926 r.) w dawnym pałacu Albertich, właściciele pierwszych wałbrzyskich tkalni. W sąsiedztwie powstawały wielkie gmachy administracyjne o modernistycznych formach – urząd pracy (*Arbeitsamt*) projektu Ernsta Pietruskiego czy „Kasa Chorych”, zaprojektowana przez Willego Paezolda (obecnie przychodnia przy ul. Browarnej, niegdyś *Ortskrankenkasse*) (Rogge 1930: 11; Solecka 2008: 24). W wyglądzie miasta znaczącą rolę odgrywały cały czas budynki przemysłowe – fabryki porcelany Kriestera i huty szkła w części zachodniej oraz szybów. Jednak nowoczesne zakłady przemysłowe rozwijały się już na obrzeżach.

Powstała aglomeracja. Ukształtowało się centrum z funkcjami administracji, szkolnictwa, nauki i kultury, ze stale jeszcze obecnym przemysłem, otoczone zie-

lenią parków i regulowanych zalesień wzgórz i hałd pokopalnianych. Wznoszono tu zabudowę mieszkaniową o wyższym standardzie przewidzianą dla inteligencji i urzędników. Stare miasto w Wałbrzychu pełniło funkcję głównego węzła komunikacji kołowej, kolejowej i tramwajowej. Znajdowały się tu wszystkie powiatowe i miejskie urzędy administracji państwowej i terytorialnej, sądy, szpitale i szkoły ponadpodstawowe. Tutaj funkcjonował teatr i kino. Działało regionalne muzeum. Na zakupy można było udać się do domu towarowego i licznych sklepów, skorzystać z usług banków i odwiedzić specjalistów – adwokatów, radców czy lekarzy. Centrum cieszyło się prestiżem. Gwarantowały to też odpowiednio zaaranżowane wnętrza urbanistyczne i oprawiająca je architektura.



Ryc. 9. Dawne kino „Capitol” projektu Ludwiga Moshamera z 1928 r.

fot. W. Ludwig (2017)

5.5. Regres

Ten moment potwierdzałyby pomyslnie rozwiązane procesy przemian w wielkie miasto. Przeczy niestety krótkotrwałość spójnego i harmonijnego funkcjonowania tej struktury urbanistycznej. Tak działało miasto jeszcze w latach 70. XX w. Jednak już od lat 30. zaznaczał się regres. Pomyślny rozwój miasta przerwał wielki kryzys, malwersacje finansowe administracji, a potem hitlerowska organizacja państwa. Zaprzestano wprowadzania budowli o funkcjach wyższego rzędu. Poza monumentalnymi budowlami reżimu (gmach komendy policji – *Polizeipräsidium*, 1935). Działania służyły prawie wyłącznie uzupełnieniu zaplecza sportowego. W okresie międzywojennym, zgodnie z wymogami dotyczącymi opracowywania planów zagospodarowania przestrzennego, myślano o zapewnieniu osiedlom mieszkaniowym terenów zielonych i urządzeń rekreacyjnych. Powiększono założony na początku XX wieku park miejski (park im. Jana Sobieskiego), który

w związku z tym znalazł się także na zapleczu Nowego Miasta. Także w Sobiecinie przy osiedlu powstał niewielki park – Park Kościuszki (*Volkspark*, otwarty w 1926 roku). Na obrzeżach osiedli powstawały stadiony sportowe: na Nowym Mieście w 1926 roku projektu Rooge’go, w Górnym Wałbrzychu, rozbudowano najstarszy obiekt otwarty przez towarzystwo gimnastyczne, działające od 1860 roku oraz w Sobiecinie). Budowano mniejsze boiska: w Białym Kamieniu, Starym Zdroju i na Piaskowej Górze (zlikwidowane po rozbudowie w latach 30. XX w.) oraz w Podgórzu. Zakładano też baseny kąpielowe na Nowym Mieście w 1926 r., Podgórzu-Rusinowej w 1926 r., zaprojektowane przez Daehmela, w Szczawinie, projektu Kueglera i na Białym Kamieniu (Rogge 1930: 13–15; Kleinwächter 1937: 39).

W latach 30. XX wieku nastąpiła też zmiana w podejściu do planowania struktury funkcjonalnej zespołów mieszkaniowych. Wzrastał stale nacisk władz na ilość i ekonomiczność wznoszonych mieszkań, które zresztą samo państwo bezpośrednio lub przez odpowiednie fundusze współfinansowało. Zaczęły powstawać „osiedla sypialnie”, pozbawione usług poza najbardziej podstawowymi. Budowano osiedla pomocowe ze środków państwowych. Nacisk na zwiększenie wydobycia węgla skutkowało rozwojem wielkich osiedli robotniczych. Taki kierunek kontynuowano po drugiej wojnie światowej w gospodarce totalitarnej socjalizmu. Stopniowo upadał naturalny dominujący status starego miasta. Pomimo obecności urzędów i placówek edukacyjnych, podupadająca zabudowa mieszkaniowa zaczęła zamieniać centrum miasta w swoiste getto nędzy.

5.6. Podsumowanie

Przemiany krajobrazu zmieniały średniowieczne miasteczko. Czy jednak doprowadziły do wykształcenia charakteru wielkomiejskiego? Pewne zachowane układy, tradycja i historia procesu decyzji administracyjnych zdecydowały jedynie o częściowym powodzeniu procesu. Wałbrzych, drugie co do wielkości i liczby mieszkańców miasto Dolnego Śląska, jest ze względu na swe położenie, rozproszenie i kształt miastem wyjątkowym. Położenie topograficzne wybitnie nie sprzyja tworzeniu tu aglomeracji miejskiej. Ukryte wśród Gór Wałbrzyskich wąskie doliny, wyrzeźbione przez niewielkie rzeki i potoki stanowiły jedyne dogodne miejsca osadnictwa. Ogromne przeludnienie poszczególnych domostw w drugiej połowie XIX wieku zdecydowało o swoistej eksplozji liczby mieszkańców Wałbrzycha. Takie wielkie skupisko ludności wymagało ośrodka centralnego odpowiedniej rangi. W końcu XIX wieku działania kreujące centrum wielkomiejskie zaczęły przynosić uwidaczniające się skutki. Co o tym decydowało? Odpowiedź jest dość oczywista – zadowolające środki finansowe i zaangażowanie najważniejszej warstwy społeczeństwa, powiązanej ze środowiskami decydencki-

mi. Ich celem było tworzenie miejsc o charakterze elitarnym, reprezentacyjnym, podnoszących rangę miasta. Trudniej było utrzymać na stałe taki charakter. Zupełnie inne postępowanie władz w latach 60. i 70. XX wieku zatrzymało powstawanie centrum aglomeracyjnego, zahamowane już w czasach hitlerowskich i okresie powojennym. Pomimo dużych dochodów, celem administracji nie było tworzenie ekskluzywnego ośrodka, lecz miasta robotniczego. Stopniowo osłabiano układ koncentryczny aglomeracji z dominacją starego miasta, zarówno w znaczeniu funkcjonalnym, jak i krajobrazowo-przestrzennym. Nie zastępowało go też nowe centrum. Nawet w planowanym z rozmachem osiedlu (Piaskowej Górze), którego autor zgodnie z ideami courbisierowskimi proponował bogaty program funkcjonalny, wszystkie usługi wyższego rzędu (teatry, kluby, a nawet baseny i hale sportowe) zostały zarzucone, ograniczono się do podstawowych – sklepów, szkół i kin. W ten sposób, paradoksalnie, Wałbrzych, który ciągle jeszcze zwiększał ilość swojej ludności, tracił charakter wielkomiejski.

W przeciwieństwie do dużych miast średniowiecznych Śląska, jak Legnica czy Głogów, liczniej zaludniony od nich Wałbrzych nie przybrał trwale rangi wielkomiejskiej. Te dawne duże ośrodki średniowieczne, w chwilach kryzysowych swoją rolę zdają się wywodzić z przeszłości. Ich status ratuje zachowany (choć czasem bardzo zniekształcony, zwłaszcza po drugiej wojnie światowej) układ dużego miasta lokacyjnego. W Wałbrzychu zespół ten jest stosunkowo niewielki, a jego rozplanowanie nie całkiem czytelne i do obecnych czasów ciągle zacierane decyzjami planistycznymi, a nawet rewitalizacyjnymi. Mogłoby to sugerować, że na utrwalenie pozycji jednostki osiedleńczej potrzebny jest długi kilkunastowiekowy czas funkcjonowania zapisany w formie regulacji przestrzennej. Z drugiej strony, jednak przeanalizowany przykład uwidacznia możliwość stworzenia centrum wielkomiejskiego w przeciągu kilkudziesięciu lat przy odpowiednich środkach i zaangażowaniu społeczeństwa.

Powyższe wnioski są niejednoznaczne. Uwidacznia się potrzeba dużo większego zaangażowania i kontroli w przypadku podtrzymywania statusu ośrodka o młodszej genezie i nieutrwalonych formach wielkomiejskich przestrzeni i krajobrazu. Równocześnie warto podkreślić, że czynnik dużej liczby ludności jest zdecydowanie niewystarczający do ustalenia się pozycji społeczno-funkcjonalnej wielkiego miasta, a tym bardziej jego cech formalnych. Często równie nieistotne są jego granice administracyjne. Znaczenie ma tradycja, wygląd i pełnione funkcje. Z punktu widzenia problematyki rewaloryzacji krajobrazu ważne jest podkreślenie znaczenia zachowania roli starego miasta jako centrum oraz ochrona jego charakteru urbanistycznego, a także architektonicznego przy kreowaniu miasta o znaczącej randze.

Literatura

- Bartsch H., 1969, *Die Geschichte der Ostschafen und Städte in Stichworten*, [w:] Unvergessen Waldenburger Heimat, Norden.
- Brauner J., 1894, *Chronik der Stadt Gottesberg*, Gottesberg.
- Cervellati P.L., Scannavini R. (red.), 1973, *Bologna. Politica e metodologia del restauro nei centri storici*, Il Mulino, Bologna.
- Cervellati P.L., Miliari M., 1977, *I centri storici*, Guaraldi, Firenze.
- Duncker A., 1861, *Landlieschen Wohnsitze, Schlösser und Residenzen der Ritterschaftlichen Grundbesitzer in der Preußischen Monarchie*, Bd. IV, Berlin.
- Jaros J., 1984, *Słownik historyczny kopalń węgla na ziemiach polskich*, Śląski Instytut Naukowy, Katowice.
- Kleinwächter M., 1925, *Aus der Geschichte der katcholischen Pfarrgemeinde Waldenburg*, [w:] Stein E., *Waldenburg. Monographien deutscher Städte*, Bd. XVI, Deutscher Kommunal-Verlag, Berlin.
- Kleinwächter M., 1937, *Durch Waldenburg Straßen*, Waldenburg.
- Ludwig B., 2010, *Osiedla mieszkaniowe w krajobrazie wałbrzyskiego okręgu górniczo-przemysłowego: 1850–1945*, Oficyna Wydawnicza Politechniki Wrocławskiej, Wrocław.
- Ludwig B., 2014, *Fundacje sakralne Czettritzów w Wałbrzychu i okolicach*, Oficyna Wydawnicza Politechniki Wrocławskiej, Wrocław.
- Ohle K., 1927, *Der Kreis Waldenburg im Niederschlesischen Industriegebiet im Vergangenheit und Gegenwart*, Wilh. Gottl. Korn Verlag, Waldenburg.
- Pflug C., 1908, *Chronik der Stadt Waldenburg in Schlesien*, G. Knorn Buchhandlung, Waldenburg.
- Richter A., 1926, *Chronik von Weisstein*, Selbstverlag der Gemeinde, Weisstein.
- Rindfleisch M. (red.), 1932, *Chronik der Gemeinde und des Badeortes Altwasser*, Waldenburg.
- Rogge O., 1925, *Bau, Wohnungs- und Siedlungswesen*, [w:] Stein E., *Waldenburg. Monographien deutscher Städte*, Bd. XVI, Deutscher Kommunal-Verlag, Berlin.
- Rogge O. (red.), 1930, *Neubauten im Waldenburger Industriegebiet. Die deutsche Siedlung. 10 Jahre Bau- u. Siedlungstetigkeit*, Waldenburger Bergland (Deutsche Architektur Bücherei G.M.B.H.), Berlin.
- Schwadler O., 1906, *Der Kreis Waldenburg*, Waldenburg.
- Solecka M. (opr.), 2008, *Wałbrzych na dawnej karcie pocztowej*, Muzeum w Wałbrzychu, Wałbrzych.
- Statystyczne Vademecum Samorządowca. Wałbrzych, Legnica, Głogów*, 2016, GUS Wrocław, http://stat.gov.pl/vademecum/vademecum_dolnoslaskie/portrety_miast/miasto_Walbrzych.pdf; http://stat.gov.pl/vademecum/vademecum_dolnoslaskie/portrety_miast/miasto_Legnica.pdf; http://stat.gov.pl/vademecum/vademecum_dolnoslaskie/portrety_gmin/powiat_glogowski/gmina_m_glogow.pdf.
- Wieszner, Rooge, (opr.), 1928, *Zusammengemeindung des Waldenburger Industriebezirks*, Siedlungsproblem, Waldenburg.

Historia artykułu

Data wpływu: 23 października 2017

Data akceptacji: 10 grudnia 2017