

Tadeusz PUPAR 

PRZEKSZTAŁCENIA FIZJONOMICZNE I ATRAKCYJNOŚĆ KRAJOBRAZU KULTUROWEGO OBSZARU BYŁEGO GETTA ŁÓDZKIEGO

2

Tadeusz PUPAR – *Uniwersytet Łódzki*

Wydział Nauk Geograficznych

Instytut Zagospodarowania Środowiska i Polityki Przestrzennej

ul. Kopcińskiego 31, 90-142 Łódź

e-mail: tadeusz.pupar@geo.uni.lodz.pl<https://orcid.org/0009-0004-7440-4507>

ZARYS TREŚCI: Fizjonomia miasta to jego wygląd, to co może zaobserwować większość eksploratorów obszarów zurbanizowanych. Z kolei przekształcenia dotyczą zmian, które wydarzyły się na przestrzeni lat. W przypadku łódzkich Bałut istotne zmiany zaszły dopiero z początkiem XIX w., kiedy to wraz z rozwojem Łodzi przemysłowej dokonało się gwałtowne rozszerzenie strefy miejskiej. Wtedy też do miasta zaczęli przybywać osadnicy wyznania mojżeszowego, którzy na następne dekady zdefiniowali charakter kulturowy Starego Miasta. W artykule za cel przyjęto zidentyfikowanie zmian fizjonomicznych obszaru byłego getta na podstawie opisów zawartych w literaturze przedmiotu oraz analizy planów

archiwalnych. Autor postanowił również ocenić stopień zachowania krajobrazu kulturowego, przeprowadzając inwentaryzację urbanistyczną i bonitację punktową. Dodatkowo były w niej punktowane miejsca związane z ludnością żydowską oraz jej martyrologią. Założenie to miało na celu ustalenie obszaru, w którym krajobraz kulturowy jest najlepiej zachowany, a przy tym najbardziej atrakcyjny wizualnie, aby w końcowym etapie badań zasugerować możliwe do podjęcia działania.

SŁOWA KLUCZOWE: Łódź, getto łódzkie, fizjonomia, bonitacja punktowa, atrakcyjność krajobrazu, krajobraz kulturowy.

PHYSIOGNOMIC TRANSFORMATIONS AND ATTRACTIVENESS OF THE CULTURAL LANDSCAPE OF THE FORMER LODZ GHETTO

ABSTRACT: The physiognomy of a city is its appearance, which can be observed by most explorers of urbanised areas. Transformations, on the other hand, refer to changes that have occurred over the years. In the case of the Bałuty district in Łódź, significant changes only occurred at the beginning of the 19th century when, with the development of industrial Łódź, there was a rapid spread of the urban zone. It was back then that settlers of the Jewish faith began to arrive in the city, who for the next decades defined the cultural character of the Old Town. The article aims to identify the physiognomic changes in the area of the former ghetto based on descriptions contained in the literature on the subject and an analysis of archival plans. The author also decided to assess the degree of the preservation of the cultural landscape by conducting an urban inventory and point-based valuation. Additionally, places associated with the Jewish population and its martyrdom were scored. This assumption aimed to establish the area where the cultural landscape is best preserved and at the same time the most visually attractive, to suggest possible actions in the final stage of the research.

KEYWORDS: Łódź, ghetto, physiognomic transformations, point rating, landscape attractiveness, cultural landscape.

2.1. Wprowadzenie

Obszar Starego Miasta w Łodzi jest niezwykle ciekawy pod względem zachodzących na jego terenie zmian strukturalnych. To tu w XV w. założono średniowieczne miasto Łódź, które z czasem ewoluowało do rangi „polskiego Manchesteru”. Przekształceniom uległa z oczywistych powodów fizjonomia miasta, gdzie drewniane domostwa zastąpiono kamienicami czynszowymi, założono parki, skanalizowano rzeki itp. Rozwój gospodarczy sprawił, że przemysłowa Łódź zachęcała do osiedlenia nowych mieszkańców, wśród których byli m.in. przedstawiciele ludności niemieckiej, żydowskiej, polskiej i rosyjskiej. Ta skomplikowana treść miasta, którą tworzyła mozaika kulturowa osób je zamieszkujących, jest interesującym

zjawiskiem, które po dziś dzień jest prezentowane jako unikalna cecha wielokulturowej Łodzi. Czy jednak jest obecnie możliwe doświadczenie krajobrazu kulturowego w miejscu tak odbiegającym od swojego pierwotnego charakteru?

Z uwagi na zainteresowanie autora morfologią i fizjonomią miasta oraz historią Łodzi w artykule poruszana jest tematyka przekształceń fizjonomicznych oraz próba oceny krajobrazu kulturowego. Prawdopodobnie jednym z ciekawszych miejsc do przeprowadzenia takowych badań, w opinii autora, pozostaje część miasta na północ od Placu Wolności. Niespełna 100 lat temu to właśnie w Łodzi, na Starym Mieście tętniło życie społeczności żydowskiej, lecz z uwagi na zbrodnicze działania okupanta niemieckiego i późniejszą przebudowę Bałut odnalezienie tej wyjątkowości może być trudnym zadaniem.

Z tego powodu za obszar badań przyjęto teren byłego getta łódzkiego z uwzględnieniem jego zmian przestrzennych¹. Należy mieć również na uwadze, że obszar ten jest niezwykle zróżnicowany pod względem morfologicznym. Jak podaje M. Koter (2015b), na dzisiejszych Bałutach możliwa jest identyfikacja nawet kilku jednostek morfogenetycznych. Czynnikiem ten nie jest obojętny w przypadku próby identyfikacji zmian fizjonomicznych. Odpowiada za to m.in. chaotyczna rozbudowa Bałut zapoczątkowana w XIX w., która jest widoczna obecnie w krajobrazie miasta.

Zestawienie współczesnego zagospodarowania i krajobrazu osiedli Bałuty Centrum, Bałuty Doły i fragmentu osiedla Julianów-Marysin-Rogi w obszarze zdefiniowanym granicami byłego getta ma znaczenie historyczne i symboliczne. Pozwala na refleksję nad tym, jak pamięć o tragicznych wydarzeniach wchodzi w interakcję z dynamicznie zmieniającą się tkanką miejską. Rozpatrywanie przekształceń fizjonomicznych obszaru byłego getta pozwala również określić, jak różne okresy i wydarzenia historyczne wpływają na postrzeganie miejsca – w szczególności jak obszar, który w czasie II wojny światowej był miejscem izolacji, represji i cierpienia, został zintegrowany (lub nie) z resztą miasta. Artykuł ma na celu zidentyfikowanie zmian w krajobrazie oraz ich uwarunkowań, a także analizę atrakcyjności krajobrazu kulturowego. Ocenę estetyki autor motywuje próbą stworzenia rekomendacji dla obszaru byłego getta. Dlatego, dokonując wspomnianej ewaluacji, uwzględniono przede wszystkim obiekty związane ze społecznością żydowską i martyrologią.

2.2. Przegląd literatury

Podczas pisania o utworzonym przez okupanta niemieckiego getcie dla ludności wyznania mojżeszowego pewien problem stanowi odszukanie w literaturze badań nad zmianami morfologicznymi i fizjonomicznymi, jakie zaszły w przestrzeni

¹ W dalszej części artykułu autor opisuje getto łódzkie w granicach z 1942 r. z uwagi na fakt, że getto funkcjonowało w nich najdłużej.

miejskiej na tego typu obszarze. Wiele opracowań, ze zrozumiałych przyczyn, odwołuje się do „życia codziennego” w obozie oraz opisuje martyrologię jego mieszkańców. Jednakże, w przypadku prowadzonych badań zmian fizjonomicznych lub krajobrazowych, utrudniona jest możliwość porównania otrzymanych wyników z podobnymi analizami. Z tego powodu konieczne jest wykorzystanie materiałów z różnych dziedzin oraz źródeł archiwalnych.

Z uwagi na fakt, że getto łódzkie w chwili utworzenia nie odpowiadało granicom Starego Miasta, Bałut ani nawet rewiru żydowskiego², nie jest możliwe znalezienie odpowiednich planów archiwalnych dla całego obszaru³. Natomiast podobny efekt można uzyskać dzięki zebraniu i scaleniu map sąsiadujących osad

² A raczej łączyło w jedną całość pewne części wymienionych jednostek.

³ Mowa tu o planach całkowitych, nie zaś cząstkowych, prezentujących fragment Starego Rynku, osady Bałuty itp. sprzed XX w. Do sporządzenia rys. 3 posłużono się: **1812** – *Bruclion. Plan Klucza Łódzkiego*, w *Departamencie Warszawskim Powiecie Zgiersko-Łęczyckim sytuowanego, do Dóbr Narodowych*, 1812 (Archiwum Państwowe w Łodzi, sygn. 39/609/0/-/513); Grzegorzczak 2015b: 41–45; Koter 1969; **1859** – S. Oleszczyński, *Plan Miasta Łodzi*, 1855, <https://rcin.org.pl/dlibra/doccontent?id=443> (dostęp: 5.01.2024); *Projekt rozprzestrzenienia rewiru na mieszkania dla Starozakonnych w mieście, w gruntach przez mieszczan staromiejskich na ten cel przeznaczonych*, 1859 (Archiwum Państwowe w Łodzi, sygn. 39/609/0/-/608); Sygulski 2003; Romanowski 2015: 9–38; **1914** – *Plan Łodzi, Bałut i Radogoszcza*, 1913 (Archiwum Państwowe w Łodzi, sygn. 39/609/0/-/549); *Gruppe Warschau XXIV 5-J. Mapa topograficzna – północna część Łodzi, gmina Radogoszcz, Brus*, 1914 (Archiwum Państwowe w Łodzi, sygn. 39/609/0/-/685); *Łódź, wieś Bałuty Stare, Kolonja Bałut, Kolonja Bałuty Nowe i Kolonja Radogoszcz*, 1915 (Archiwum Państwowe w Łodzi, sygn. 39/609/0/-/2923); *Plan części dóbr Łagiewniki w powiecie łódzkim*, 1920 (Archiwum Państwowe w Łodzi, sygn. 39/609/0/-/4158); **1939** – *Plan wojewódzkiego miasta Łodzi*, 1939 (Archiwum Państwowe w Łodzi, sygn. 39/609/0/-/566); *4129 G Litzmannstadt Topographische Karte*, 1940 (Archiwum Państwowe w Łodzi, sygn. 39/609/0/-/2750a); plan rekonstrukcyjny wykonano na podstawie niemieckich zdjęć lotniczych z maja 1942 r. udostępnionych w serwisie InterSIT (<https://mapa.lodz.pl/> (dostęp: 5.01.2024)); **1946** – *Miasto Łódź, Województwo Grodzkie. Plan orientacyjny miasta w granicach z roku 1946*, 1948, Zarząd Miasta, Wydział Planowania Przestrzennego, <https://rcin.org.pl/dlibra/publication/36795/edition/32279/content> (dostęp: 5.01.2024). **Przebieg cieków wodnych** ustalono na podstawie planów archiwalnych datowanych na lata zaprezentowane w rys. 3 oraz publikacji: *Gdzie były źródła łódzkich rzek – Bałutka*, 2022, Zakład Wodociągów i Kanalizacji w Łodzi, <https://zwik.lodz.pl/pl/artykul/165/1250/gdzie-bily-zrodla-lodzkich-rzek-balutka> (dostęp: 5.01.2024). **Obszar cmentarzy** w różnych momentach historii ustalono na podstawie: *Plan' suščestvujuščogo raspoloženija uędnogo goroda Lodz s pokazaniem predpologaemogo uregulirovanija i rospstrošenija*, 1873 (Archiwum Narodowe w Łodzi, sygn. 39/609/0/-/525); Kersz 1999; Grzegorzczak 2015b; Różański 1995; Wiercińska 2012. **Granice obozów dla Romów oraz dzieci i młodzieży polskiej** ustalono na podstawie: Ledniowski, Gola 2020; Baranowski 2003; *Teren bylego getta łódzkiego / Former Łódź Ghetto area*, Centrum Dialogu im. Marka Edelmana w Łodzi, https://pliki.centrumdialogu.com/mapa_getto.pdf (dostęp: 5.01.2024).

i charakterystyce terenu zawartej w literaturze przedmiotu. Z perspektywy zrozumienia przekształceń fizjonomicznych Łodzi niezwykle cenne – ze względu na zamieszczone w nich ryciny i rys historyczny miasta – są prace M. Kotera (1969, 2015b). Mimo że nie bada on obszaru byłego getta łódzkiego, pośrednio skupia się na tym terenie. Z tej przyczyny można wskazać także książki M. Sygulskiego (2006), który przedstawia początki Bałut, lecz jego opracowania zawierają przede wszystkim dane statystyczne z komentarzem autora. W celu zrozumienia przyczyn lokalizacji „żydowskiej przestrzeni mieszkaniowej” na Bałutach przydatne okazały się opracowania W. Pusia (2006), A. Löw (2012) i F. Tycha (2006). Ostatni z wymienionych autorów pisze ogólnie o typologii gett tworzonych w Polsce. Oprócz ładunku emocjonalnego wynikającego z opisu zbrodniczych praktyk prowadzonych przez okupanta niemieckiego historycy ci przedstawiają bogate opisy fizjonomii obszaru getta, czasem odwołując się do relacji świadków (Löw 2012).

W urbanistyce badacz, opisując krajobraz, często ma na myśli podejście fizjonomiczne, w którym eksponuje jego związek z kompozycją przestrzenną i zwraca uwagę na cechy estetyczne (zarówno naturalne, jak i kulturowe) (Chmielewski, Kułak 2014). Według J. Bogdanowskiego (1989: 5) „krajobraz jest fizjonomią środowiska [...], odzwierciedleniem wszelkich zjawisk występujących na powierzchni ziemi”. Takie podejście zdaje się mieć swoje uzasadnienie w historii. U. Myga-Piątek (2012) oraz T. Chmielewski i A. Kułak (2014) podkreślają, że krajobraz jest terminem dawnym i początkowo był związany właśnie z oceną walorów estetycznych fizjonomii terenu (jego wyglądu zewnętrznego). Pomimo upływu czasu współczesne definicje również wskazują na taki stan rzeczy. Według EKK⁴ krajobraz jest to obszar, obserwowany przez jednostki, którego charakter kształtuje się na skutek oddziaływania zarówno czynników przyrodniczych, jak i wpływu ludzi (za: Chmielewski i in. 2015). Podobną definicję podaje ustawodawca⁵, jest

⁴ EKK – Europejska Konwencja Krajobrazowa.

⁵ Art. 2 pkt. 16e w ustawie z dnia 27 marca 2003 r. o planowaniu i zagospodarowaniu przestrzennym (Dz.U. 2003 nr 80 poz. 717, tekst jednolity) definiuje krajobraz jako „postrzeganą przez ludzi przestrzeń, zawierającą elementy przyrodnicze lub wytwory cywilizacji, ukształtowane w wyniku działania czynników naturalnych lub działalności człowieka”. Ponadto pkt. 16f wprowadza pojęcie krajobrazu priorytetowego, który jest „szczególnie cenny dla społeczeństwa ze względu na swoje wartości przyrodnicze, kulturowe, historyczne, architektoniczne, urbanistyczne, ruralistyczne lub estetyczno-widokowe, i jako taki wymagający zachowania lub określenia zasad i warunków jego kształtowania”. Mimo że w ustawie w art. 39.1 jest mowa o krajobrazie kulturowym w kontekście jego ochrony przy tworzeniu planów zagospodarowania przestrzennego, nie został on zdefiniowany. Jednakże art. 38a pkt. 1 te same ustawy wskazuje, że dla obszaru województwa sporządza się nie rzadziej niż raz na 20 lat audyt krajobrazowy. „Audyt identyfikuje krajobrazy występujące na całym obszarze województwa, określa ich cechy charakterystyczne

ona również obecna w literaturze przedmiotu (Stryjakiewicz 2010; Kulczyk 2013; Chmielewski i in. 2019). W artykule poruszany jest natomiast temat krajobrazu kulturowego⁶, cechującego się dodatkowo „zamierzoną działalnością człowieka, która decyduje o [...] funkcjach i cechach fizjonomicznych [terenu]”, z kolei te „dają się interpretować także od strony niematerialnych wartości” (Myga-Piątek 2012: 61). W przypadku obszaru, który niegdyś zajmowało getto łódzkie, możliwe jest rozpatrywanie tej kategorii krajobrazu poprzez uwzględnienie istniejącej zabudowy i przekształceń struktury miejskiej. Ponadto, z uwagi na samo istnienie rewiru żydowskiego i w późniejszym okresie getta, tworzą się dodatkowe wartości niematerialne obecne w świadomości mieszkańców i osób eksplorujących daną przestrzeń miejską.

Jak już wspomniano, w krajobrazie ważną pozycję zajmuje fizjonomia terenu i wrażenia odbiorcy. Zgodnie z pojęciem zawartym w *Słowniku języka polskiego*, fizjonomia jest to cecha charakterystyczna lub wygląd czegoś (Surówka 2021). Definicję tę można spróbować wykorzystać w badaniach nad geografiami miasta, odwołując się do fizjonomii jednostki osadniczej lub jej części. Podane w słowniku wyjaśnienie jest ogólne, mające zastosowanie w wielu dziedzinach życia. Podczas przekładania go na potrzeby badawcze pewną trudność stanowi dokładne sprecyzowanie, co można by zakwalifikować do owego wyglądu miasta. Problematyką tą w Polsce zajęto się już w okresie międzywojennym, gdy podjęto pierwsze próby zdefiniowania fizjonomii miasta (Smiche 1928; Leszczycki 1932, 1936, za: Szmytkie 2014). Przez kolejne dekady powstawały prace rozszerzające to pojęcie i zwracające uwagę na elementy składowe fizjonomii, takie jak budynki i forma zabudowy (Dziewoński 1962; Kielczewska-Zaleska 1969, za: Koter 2015a). Uporządkowaniem terminologii w tym zakresie zajął się dopiero M. Koter (2015a, 2015b), dzięki któremu powstało wiele publikacji o ujednoliconej nomenklaturze, wskazujących na opracowane przez niego definicje

oraz dokonuje oceny ich wartości. Wskazuje zagrożenia dla możliwości zachowania wartości krajobrazów [...], rekomendacje i wnioski dotyczące [ich] kształtowania i ochrony” (Dz.U. 2003 nr 80 poz. 717, tekst jednolity). Przeprowadzenie audytu krajobrazowego reguluje Rozporządzenie Rady Ministrów z dnia 11 stycznia 2019 r. (Dz.U. 2019 poz. 394), które określa stosowaną przy sporządzaniu audytów krajobrazowych klasyfikację, sposób oceny, szczegółowy zakres i metodologię.

⁶ Czym jest krajobraz kulturowy, określa z kolei art. 3, pkt. 14 ustawy z dnia 23 lipca 2003 r. o ochronie zabytków i opiece nad zabytkami (Dz.U. 2003 nr 162 poz. 1568), według którego jest to „postrzegana przez ludzi przestrzeń zawierająca elementy przyrodnicze i wytwory cywilizacji, historycznie ukształtowana w wyniku działania czynników naturalnych i działalności człowieka”. Jak podają Chmielewski i in. (2015), termin „krajobraz kulturowy” w literaturze przedmiotu jest nadużywany. Ponadto, gdyby poprzestać na definicji EKK i ustawodawcy, okazałoby się, że każda przestrzeń miejska jest krajobrazem kulturowym.

(Szczepaniak 2013; Szmytkie 2014; Chmielewska 2016; Miszewska, Szmytkie 2017; Musiaka 2017). Według Kotera (1974: 42) w fizjonomii miasta zwraca się uwagę na jego budowę zewnętrzną, czyli formy zabudowy, z uwzględnieniem fizjografii terenu. Oznacza to, że badając fizjonomię, należy dostrzec to, co jest widziane bezpośrednio w przestrzeni miejskiej, czyli unikalny krajobraz antropogeniczny jednostki osadniczej. Ten z kolei ulegał zmianie wraz z rozwojem miasta i kształtowany był przez jego treść (mieszkańców). W ten sposób można byłoby wyjaśnić przekształcenia fizjonomiczne, które są właśnie zachodzącymi w czasie zmianami wyglądu zewnętrznego miasta. Zgodnie z obserwacjami D. Szymańskiej (2013), zabudowa cechuje się relatywnie niewielką dynamiką zmian, co stanowi kontrast wobec aktywnej ludności zamieszkującej dany teren. Istniejące obiekty często przystosowuje się do nowych celów, co oznacza, że dawne zamki mogą być przekształcane na hotele, restauracje itp., „współczesna fizjonomia [...] jest dziedzictwem przeszłości, w której każde pokolenie wносиło swój niezatarty ślad” (Szymańska 2013: 195). Jednakże prędkość zachodzących zmian nie jest stała i zdarza się, że w krótkim czasie możemy dostrzec zauważalne efekty. Bywa, że ulega gwałtownemu przyspieszeniu, które wynika z różnych czynników, jak np. działania wojenne. W przypadku byłego getta łódzkiego z powodu nadmiernej eksploatacji tkanki mieszkaniowej i towarzyszących jej wyburzeń centrum miasta uległo znacznym przekształceniom w niecałą dekadę.

Przekształcenia fizjonomiczne nie są domeną pozbawioną subiektywizmu. W przestrzeni miejskiej każdy obserwator dokonuje własnej oceny estetyki krajobrazu antropogenicznego, który kształtował się w ciągu dekad. Według K.H. Wojciechowskiego (2007) to właśnie cechy wizualne stanowią składnik waloryzacji, zaś interakcje między człowiekiem a otoczeniem każdorazowo opierają się na zebraniu informacji o jakości tego ostatniego. Źródłem takich danych może być np. inwentaryzacja urbanistyczna.

Niezwykle cenne dla możliwości waloryzacji krajobrazu, w kontekście prowadzonych badań, pozostają prace J. Baranowskiego (2003, 2006). Zidentyfikował on zachowaną zabudowę z okresu funkcjonowania getta łódzkiego oraz opisał przeznaczenie poszczególnych obiektów w zestawieniu tabelarycznym⁷. Pozwala to na tworzenie opracowań porównawczych i aktualizację dokonań autora, a także daje możliwość zagospodarowania zebranych przez niego danych na inne potrzeby badawcze.

⁷ W dalszej części artykułu autor, odnosząc się do „zabudowy zachowanej z getta łódzkiego” lub „zabudowy istniejącej w getcie łódzkim”, wskazuje na budynki, które istniały przed założeniem getta, nie zostały wyburzone po zakończeniu działań wojennych, a finalnie przetrwały w odnowionej lub pierwotnej formie po dziś dzień. Z uwagi na określony obszar badawczy brana jest pod uwagę wyłącznie zabudowa w granicach getta z 1942 r.

Podobnie jak inne badania tego typu, wiele zależy od subiektywnego spojrzenia autora, gdyż w literaturze przedmiotu nie ma jednej metody waloryzacji przestrzeni. Przykładowo, M. Antolak (2017) analizuje w swoim artykule wnętrza krajobrazowe gminy Ostróda i wybranych miejscowości, dzieląc je na typy i podtypy. Autor dąży do stworzenia zestawienia tabelarycznego, w którym poszczególnym miejscowościom przyznawane są punkty.

Na mniejszą skalę na ocenę krajobrazu pozwalają analizy wnętrza kompozycji panoram widokowych (Kułak i in. 2011; Michalik-Śnieżek, Chmielewski 2012; Zajac i in. 2014; Żemła-Siesicka 2018). Większość prowadzonych w ten sposób badań opiera się na założeniach opracowanych przez J. Bogdanowskiego (1976, za: Żemła-Siesicka 2018), z modyfikacjami T.J. Chmielewskiego (2012, za: Michalik-Śnieżek, Chmielewski 2012), gdzie badacz dokonuje oceny walorów estetyczno-widokowych widzianych z danego punktu. Często towarzyszy temu inwentaryzacja, zmierzająca do określenia pozytywnych oraz negatywnych elementów kompozycji (Żemła-Siesicka 2018). Metoda ta, z uwagi na liczne modyfikacje, może mieć różny stopień zaawansowania, niekiedy prowadzi do rozbudowanych analiz porównawczych panoram (Michalik-Śnieżek, Chmielewski 2012).

Badacze estetyki krajobrazu stosują także metodę „krzywej wrażeń”, opracowaną przez K. Wejcherta (1974, za: Litwin i in. 2009; Zajac i in. 2014). Jest ona wybitnie subiektywna, gdyż opiera się na wrażeniach i doznaniach emocjonalnych występujących u człowieka w trakcie pokonywania z góry określonej trasy. Nieodłącznym elementem tej metody są punkty oceny krajobrazu, na podstawie których sporządzana jest waloryzacja otaczającej przestrzeni.

Od liczby respondentów biorących udział w badaniu zależy również powodzenie waloryzacji przeprowadzonej metodą *Scenic Beauty Estimation* (SBE). Ponadto „istotne jest zróżnicowanie uczestników, którzy powinni należeć do różnych grup wiekowych oraz środowisk” (Okołowicz, Kowalska 2016: 246). Po określeniu próby badawczej i zaprezentowaniu fotografii wybranego obszaru każdy uczestnik powinien dokonać oceny w uprzednio zdefiniowanej skali. Wyniki pozwalają na ustalenie preferencji estetycznych danej grupy.

Przytaczając poszczególne artykuły i wykorzystane w nich analizy krajobrazu, należy również wskazać metodę jednostek i wnętrza architektoniczno-krajobrazowych (JARK-WAK) J. Bogdanowskiego (1989), wykorzystywaną w badaniach nad krajobrazem kulturowym. Polega ona na określeniu jednostek architektoniczno-krajobrazowych (JARK), czyli tego, co obiektywnie składa się na krajobraz. Algorytm działań przebiega w następujący sposób: określenie w danym terenie zasobu (ukształtowania, pokrycia i przemian historycznych), przeprowadzenie waloryzacji (krajobrazu naturalnego, kulturowego, naturalno-kulturowego), sformułowanie wytycznych (sposobu działania, konserwacji, rekonstrukcji itp.) oraz przedstawienie planu (strefowania, ochrony całkowitej, częściowej itp.). W tym przypadku analizowany jest cały obszar. Do badania wnętrza krajobrazowego

(WAK) wykorzystuje się podobny schemat postępowania, jednak dostosowany do widzianego obszaru, np. w waloryzacji dodaje się bruki, trawniki, ściany, studnie, pomniki (elementy wnętrza). W tym przypadku ocena krajobrazu polega na hierarchicznym wartościowaniu go, od „najtypowszych (klasycznych), aż po ich rudymenty. Tym sposobem rodzaje krajobrazu pozostają nieporównywalne, natomiast da się ustalić w każdym z nich dla danego obszaru proporcjonalnie wysokie i niskie stopnie wartości” (Bogdanowski 1989: 10).

2.3. Metody badań i materiały źródłowe

Na podstawie kwerendy w Archiwum Państwowym w Łodzi pozyskano 112 zdjęć przedstawiających zagospodarowanie obszaru getta oraz 31 map/planów⁸. Do sporządzenia kart inwentaryzacyjnych wykorzystano 28 kart z ewidencji zabytków prowadzonej przez Wojewódzki Urząd Ochrony Zabytków w Łodzi oraz Biuro Architekta Miasta w Łodzi. Dodatkowo przydatne okazały się materiały promocyjne, przedstawiające granice getta, wraz z opisem i fotografiami archiwalnymi. Te zostały udostępnione autorowi przez Stowarzyszenie Centrum Badań Żydowskich.

Podczas przeprowadzonej w 2022 r. inwentaryzacji urbanistycznej obszaru badań przygotowano karty dla 5132 działek⁹. Na ich terenie zidentyfikowano z kolei 3142 budynki, które opisano według wyszczególnionych kryteriów¹⁰. Te odnosiły się do podstawowych informacji o: powierzchni, kształcie, intensywności zabudowy działek, a także o klasyfikacji funkcjonalnej budynków, liczbie kondygnacji i formie ochrony. Jednakże, z uwagi na charakter przeprowadzonych badań, autor dodatkowo uwzględnił cechy, które jednoznacznie wskazują na poruszaną tematykę, m.in. informacje o pomnikach, muralach i przeznaczeniu budynku w getcie. Działaniem końcowym była digitalizacja kart i scalenie w bazie MS Excel. Zdecydowano się na ten krok ze względu na trzy czynniki: brak istnienia oficjalnej inwentaryzacji getta łódzkiego w zasobach muzealnych; możliwość wykorzystania kart w przypadku oceny estetyki (bonitacji punktowej); kontynuowanie badań

⁸ Jednakże, z uwagi na mnogość i jakość materiałów, zdecydowano się dokonać selekcji. Finalnie do zestawień za pomocą metody refotografii użyto 50 zdjęć archiwalnych z zasobów APL oraz książki *Łódź, której nie ma* (Kowalczyński 2015). Do przygotowania rys. 3 użyto 12 map/planów.

⁹ Niektóre z działek zaliczonych do terenu byłego getta w większości znajdują się poza nim, lecz autor zdecydował o ich przynależności do obszaru badań. Spowodowane jest to informacjami zbieranymi przez autora podczas inwentaryzacji urbanistycznej, jak np. ta o powierzchni działki, która w przypadku przycięcia do granic getta z 1942 r. mogłaby ulec zmianie.

¹⁰ Autor nie brał pod uwagę zabudowy sezonowej.

w przyszłości, polegające na tworzeniu opracowań porównawczych na podstawie przygotowanych kart i bazy.

W zobrazowaniu przekształceń fizjonomicznych zastosowanie ma metoda refotografii. Polega ona na odtworzeniu zdjęcia archiwalnego poprzez zrobienie fotografii z perspektywy jak najbardziej zbliżonej do zdjęcia pierwotnego. Refotografia może przedstawiać panoramę lub widok miasta, ulicy, działki, budynku bądź wybranego miejsca. Badacz, identyfikując punkty odniesienia, dobrane z odpowiedniej perspektywy, dokonuje zestawienia kadru archiwalnego ze współczesnym (Jamniak, Maj 2012). Na uwagę zasługuje również fakt, że w praktyce przekształcenia mogą być radykalne, co uniemożliwia określenie punktów odniesienia w terenie¹¹. W tym przypadku wymagana jest dobra znajomość obszaru badań, pozwalająca na naniesienie owych punktów sztucznie, na podstawie map, opisu w literaturze, relacji świadków itp. Niemniej jednak otrzymany wynik pozwala zobrazować zmiany fizjonomiczne, które zaszły w krajobrazie miejskim, nawet najlepszy opis słowny nie odda bowiem w pełni stopnia adaptacji przestrzeni do nowych potrzeb mieszkańców, tak jak robi to „zamrożony” w czasie kadr.

Dzięki wykorzystaniu metody analizy planu miasta w ujęciu historycznym M. Kotera (2015b) ustalono stratygrafię osadniczą obszaru getta. Dla planów opracowanych przed 1900 r., ze względu na fakt, że nie obejmowały one północnej części obszaru badań, musiała zostać użyta dodatkowo metoda rekonstrukcji kartograficznej (Koter 2015b). Efektem końcowym było zestawienie poszczególnych map i wygenerowanie za pomocą programu Qgis rysunku prezentującego przekształcenia obszaru byłego getta łódzkiego (rys. 3). Działanie to uzupełnia opisywane przez autora zmiany w krajobrazie obszaru badań i stanowi pośrednio ich syntezę.

Jak pisze K.A. Kowalczyk (2021), „[stan wizualny] krajobrazu miejskiego stanowi nieodłączny element atrakcyjności i wizerunku miasta, przyciąga turystów i inwestorów, podnosi wartość nieruchomości [...], poprawia jakość życia”. W przytoczonym cytacie nie wspomina się natomiast o tym, że w przestrzeni miejskiej występują również negatywne zjawiska, które mogą w sposób ujemny oddziaływać np. na chęć zamieszkania w danym miejscu¹². Rodzi się pytanie, w jaki sposób ocenić wpływ danych elementów, które mogą przeważać, a które z kolei mają znaczenie marginalne?

Odpowiedzią na to pytanie zdaje się metoda bonitacji punktowej, która polega na „wyborze i analizie kryteriów wpływających na atrakcyjność wizualną krajobrazu” (Jakiel 2015). Badacz na podstawie cech obecnych w uprzednio określonej przestrzeni dokonuje selekcji interesujących go czynników, którym następnie przypisuje odpowiednie wartości (punkty bonitacyjne). Te z kolei sumowane są

¹¹ Ostatnia z zestawionych fotografii na rys. 2.

¹² Takim negatywnym zjawiskiem może być np. zdegradowana tkanka miejska.

w polach podstawowych, gdzie rodzaj i wielkość poligonów określone są przez autora. Przyjmuje się trzy typy pól: przyrodnicze, administracyjne i geometryczne. W sytuacji modelowej waloryzowany krajobraz odpowiada granicom administracyjnym, lecz w rzeczywistości rzadko się to zdarza. Najczęściej badacze korzystają z pól geometrycznych, gdzie im mniejsza wielkość poligonu, tym większa dokładność (Jakiel 2015). Kształty poligonów mogą być różne, w zależności od efektu, jaki chce się uzyskać. Natomiast przyjęło się, że największy obiektywizm są w stanie zapewnić prostokąty o zbliżonych wymiarowo bokach. Uzyskane wyniki przedstawia się w postaci kartodiagramu na opracowaniu kartograficznym, zaś suma punktów nazywana jest wskaźnikiem bonitacji (Kurda, Pukowiec 2013)¹³.

Biorąc pod uwagę specyfikę badanego krajobrazu, zdecydowano się na wybór czterech grup kryteriów, te zostały zaś podzielone na precyzyjniejsze kryteria szczegółowe. Starano się dobrać czynniki, które w najlepszy sposób będą oddawały treść miejsca. Z tego powodu, na podstawie literatury przedmiotu i cech historycznych obszaru getta, punktowano:

Pokrycie planistyczne – poligony, które charakteryzuje pokrycie planistyczne, są bardziej atrakcyjne ze względu na prowadzone prace renowacyjne i ogólne uporządkowanie prawne.

Antropogeniczne elementy krajobrazu – stanowią o unikalności badanego obszaru. Ich obecność w przestrzeni wpływa na atrakcyjność eksploracji byłego getta i potencjał turystyczny.

Dominujący typ pokrycia terenu – został uzyskany w trakcie inwentaryzacji urbanistycznej na podstawie przypisanych do działek grup funkcjonalnych. „Dominujący typ” określa, która z grup ma największy udział procentowy w danym poligonie.

Zabudowa – jest najbardziej złożonym kryterium. Odnosi się głównie do zabudowy obecnej w byłym getcie. Stan wizualny uzyskano na podstawie przypisanych poligonom centroidów, które następnie zsumowano. Na uwagę zasługuje fakt, że pole podstawowe otrzymywało punkt za każdy budynek w danej klasie. W przypadku obiektów chronionych posłużono się podobną metodą, gdzie o przynależności do poligonu decydował uprzednio stworzony centroid.

Rozważanie krajobrazu byłego getta (będącego specyficznym krajobrazem kulturowym, posiadającym ładunek emocjonalny) w kontekście oceny wrażeń

¹³ Z uwagi na przytoczone powyżej informacje za pola podstawowe wybrano kwadraty o boku 100 m, gdyż cechuje je wysoka porównywalność dzięki zastosowaniu stałej wielkości pól (Balon 2007, za: Jakiel 2015). Rysowanie poligonów rozpoczęto od Starogo Rynku, który można uznać za punkt centralny, a także posiadający zbliżony kształt i wymiary w m². Pozwala to na szczegółowe przeprowadzenie analiz wybranego obszaru. W tak opisany sposób uzyskano 501 pól, które następnie poddano badaniu na podstawie kryteriów krajobrazowych.

estetycznych autor motywuje chęcią stworzenia rekomendacji dla badanego obszaru. Jednocześnie traktuje je jako wstęp do przeprowadzenia szerszej analizy (np. metodą JARK-WAK), która w przyszłości mogłaby zostać uzupełniona o wyniki zaprezentowane w artykule. Możliwe jest również wykonanie w określonych polach podstawowych opracowania porównawczego w celu identyfikacji zmian, jakie zaszły w czasie.

Tabela 1. Kryteria oceny elementów krajobrazu składających się na jego atrakcyjność

		Miary krajobrazowe			
L.p.	Grupy kryteriów	Kryteria szczegółowe	Kryterium oceny krajobrazu oraz przyznawana im liczba punktów bonitacyjnych		
1.	Pokrycie planistyczne	Strefa rewitalizacji	Brak	Występuje	
			0 pkt	1 pkt	
		MPZP	Brak	Występuje	
			0 pkt	1 pkt	
2.	Antropogeniczne elementy krajobrazu	„Trasa Pamięci”	Brak	Występuje	
			0 pkt	1 pkt	
		Tablica pamiątkowa	Brak	Występuje	Dotyczy getta
			0 pkt	1 pkt	2 pkt
		Pomnik	Brak	Występuje	Dotyczy getta
			0 pkt	1 pkt	2 pkt
Mural	Brak	Występuje	Dotyczy getta		
	0 pkt	1 pkt	2 pkt		
3.	Dominujący typ pokrycia terenu	Zieleni i rekreacji	3 pkt		
		Mieszkaniowe	1 pkt		
		Usługowe	0 pkt		
		Komunikacyjne	0 pkt		
		Przemysłowe	-1 pkt		

	Udział terenów zabudowanych w ogólnej powierzchni [m ²]	Powyżej 25%	25–20%	20–15%	15–10%	10–5%	Mniej niż 5%
		-3 pkt	-2 pkt	-1 pkt	0 pkt	1 pkt	2 pkt
	Stan wizualny	Zły		Średni		Dobry	
		-2 pkt		1 pkt		2 pkt	
4. Zabudowa	Występuje budynki chroniony	Brak		Gminna ewidencja zabytków (każdy kolejny +1)		Rejestr zabytków	
		0 pkt		1 pkt		2 pkt	
	Istniejąca w getcie	Brak		Występuje (każdy kolejny +0,25)			
		0 pkt		0,25 pkt			
	Średni wskaźnik intensywności zabudowy	Powyżej 1	0,75–1	0,50–0,75	0,25–0,50	0,01–0,25	Brak
		-3 pkt	-2 pkt	-1 pkt	0 pkt	1 pkt	2 pkt

Źródło: opracowanie własne na podstawie: Cupryjak, Pluto-Kossakowska 2022; Jakiel 2015.

2.4. Rozwój historyczny i zmiany fizjonomiczne obszaru badań

Na terenie dzisiejszej Łodzi, na północ od parku Staromiejskiego na przełomie XIV i XV w. powstała osada „Nad Ostrogą”, której nazwa inspirowana była pobliskim ciekim wodnym (Koter 2015b)¹⁴. Kilka dekad później, bo już w 1423 r., dzięki nadaniu przywileju przez Władysława Jagiełłę osada ta została podniesiona do godności miasta, a także przemianowana na „Łodzie” (Koter 1969)¹⁵. Pomimo zwiększenia znaczenia Łodzi i nadania jej nowej rangi administracyjnej do początku XIX w. miasto uchodziło za „zapomniane” i czerpało zyski głównie z rolnictwa¹⁶. Sytuacja ta uległa zmianie dopiero w latach 1822–1823,

¹⁴ Ciek wodny Ostroga (zwany też Starą lub Starowiejską od pobliskiej wsi) w dokumentach z ok. XIX w. zostanie już opisany jako Łódka (Grzegorzczak 2015a).

¹⁵ Jak podaje M. Koter (1969), nazwa ta (pochodząca prawdopodobnie od rodu szlacheckiego (Grzegorzczak 2015a)) nie przyjęła się i w późniejszych latach zastąpiła ją Łódź.

¹⁶ Z tego powodu odwołując się do Łodzi z okresu między XV i początkiem XIX w., w literaturze przedmiotu często określa się miasto mianem „Łodzi rolniczej” (Koter 1969,

kiedy na przeciwległym brzegu Łódki założono osadę przemysłową Nowe Miasto (Kulesza, Rykała 2006). Powodów lokalizacji przemysłu włókienniczego i ekspansji na południe od miasta było kilka¹⁷, jednak dla „starej” Łodzi¹⁸, która stanowiła kolebkę miasta średniowiecznego, zmiany były ograniczone.

W 1823 r. przeprowadzono regulację ulic otaczających Stary Rynek, co nadało mu bardziej foremny kształt, zbliżony do współczesnego (Koter 1969). Z kolei dwa lata później podjęto decyzję, która w pewien sposób zdefiniowała charakter osadniczy centrum miasta. Ówczesne władze Królestwa Polskiego w celu „reglamentacji rozmieszczenia Żydów w miastach rządowych” (Rykała 2020: 31) ustanowiły rewir dla mieszkańców wyznania mojżeszowego¹⁹. Obszar ten był początkowo niewielki i wytyczony wzdłuż ul. Podrzecznej i Wolborskiej, lecz nieustający napływ nowych osadników wymusił w kolejnych latach (1841 i 1859) powiększenie dzielnicy (Rykała 2020). Zasady osiedlania się poza rewirem żydowskim były ściśle określone i w praktyce uniemożliwiały zamieszkanie w innej części miasta biedniejszym lub słabo wykształconym Żydom²⁰.

Wraz z upływem czasu przestrzeń mieszkalna w rewirze zaczęła coraz bardziej kojarzyć się z dobrem luksusowym. Dla niektórych stało się to okazją do zarobku, gdy w sąsiadujących Bałutach w 1858 r. rozpoczęło się wytyczanie Rynku Bałuckiego i zakładanie osady Bałuty Nowe (Sygulski 2006). Zgodnie z założeniami miało to być idealne (i dochodowe dla wytyczających) rozwiązanie

2015b; Bohdan 1973; Grzegorzczak 2015b).

¹⁷ Według M. Kotera (2019) były to m.in.: znaczny udział gruntów rządowych, zasoby wodne, nieskomplikowany sposób pozyskania surowców budowlanych z okolicznych lasów, położenie na trakcie piotrkowskim, a także obecność doświadczonych sukienników z utworzonych osad cudzoziemczych. Ponadto ekspansja na północ od Łodzi była niemożliwa, ponieważ miasto graniczyło z majątkiem Bałuty.

¹⁸ Zwanej od tego momentu Starym Miastem.

¹⁹ W 1825 r. utworzono rewir, lecz nakaz zamieszkania obowiązywał dopiero od 1 lipca 1827 r. (Flatt 1853).

²⁰ Możliwość osiedlenia się poza rewirem mieli Żydzi, którzy spełnili jeden z następujących warunków: osoba składająca wniosek posiadała fabrykę użyteczną dla gospodarki kraju, miała wysokie wykształcenie lub była znana ze swojej twórczości (np. malarz), w wybranym przez siebie miejscu postawiła dom murowany, była hurtownikiem lub kupcem nieprowadzącym sprzedaży detalicznej (i niezajmującym się handlem alkoholem), posiadała 20 tys. zł i nie miała długów. Oprócz tego konieczne było spełnienie szeregu warunków towarzyszących, takich jak: umiejętność czytania i pisania w języku polskim, francuskim lub niemieckim; dzieci osoby składającej wniosek musiały uczyć się od 7. roku życia w szkole publicznej (lub zobowiązano się je tam posłać w chwili złożenia wniosku). Dodatkowo składający wniosek nie mógł używać znaków powierzchniowych, charakterystycznych dla ludności żydowskiej (Flatt 1853: 41–45). Przepisy te w 1850 r. zaostrzono, by finalnie całkowicie zakazać osiedlania się poza rewirem (Grzegorzczak 2015c).

przeludnionego rewiru (Grzegorzczak 2015c). Bałuty zlokalizowane były niedaleko żydowskiej dzielnicy mieszkaniowej i nie obowiązywały ich rewirowe restrykcje. Za wyborem Bałut Nowych przez żydowskich osadników przemawiała również możliwość nabywania placów w sąsiedztwie rewiru bez zmartwień o uprzedzenia lokalnej społeczności, gdyż w sąsiedztwie byli już inni mieszkańcy wyznania mojżeszowego. Dodatkowo nie trzeba było obawiać się ciasnoty związanej z życiem na Starym Mieście (Grzegorzczak 2015c).

Żywiołowa urbanizacja Bałut Nowych przerosła oczekiwania samych twórców. Nie zatrzymało jej nawet rozporządzenie władz nadrzędnych o wstrzymaniu rozbudowy osady w 1860 r. (Grzegorzczak 2015c)²¹ i późniejsza likwidacja rewirów żydowskich w Królestwie Polskim (1862) (Rykała 2020)²². Strukturę przestrzenną jednostki osadniczej zaczął charakteryzować chaos, gdyż wtórne podziały ulic nie przewidywały powiększenia granic miejscowości. Skala przekształceń terenu do dziś pozostaje trudna do wyobrażenia, ponieważ w ciągu niemal 30 lat osada powiększyła się o 100 tys. mieszkańców (Wesołowski 2019a). Dynamiczny rozwój struktury przestrzennej w latach 1859–1914 zaprezentowano na rys. 3.

Można przypuszczać, że w okresie funkcjonowania tzw. Łodzi rolniczej²³ na tym obszarze powstawała głównie zabudowa drewniana, aby wraz z gwałtowną urbanizacją w XIX w. zastąpiła ją infrastruktura industrialna zakładów przemysłowych i domów robotników. Identyfikacja tych dynamicznych zmian związanych z założeniem Bałut Nowych jest obecnie częściowo możliwa dzięki zachowanej zabudowie czynszowej²⁴, która w tym czasie była stosunkowo niska (1–3 kondygnacje). Wokół samego placu kościelnego przeważały budynki parterowe (Brajter 2019), zaś w centrum, podobnie jak dziś, dominował kościół Wniebowzięcia Najświętszej Maryi Panny – zbudowany w latach 1888–1897, prawdopodobnie w miejscu dawnej świątyni²⁵.

Kolejną istotną zmianą w krajobrazie Starego Miasta w XIX w. było zakopanie stawu na rzece Łódce i zagospodarowanie terenu na potrzeby mieszkaniowe (rys.

²¹ Wstrzymanie rozbudowy Bałut Nowych w opinii prezydenta F. Traegera miało prowadzić do zatrzymania chaotycznego rozwoju osady i w późniejszym czasie niekorzystnego wpływu na Łódź. Pomimo zakazu właściciele posesji wyznaczali kolejne place pod budowę (Grzegorzczak 2015c).

²² Jak podaje W. Puś (2006), w rzeczywistości likwidacja rewiru w Łodzi niewiele zmieniła w życiu codziennym żydowskich mieszkańców, gdyż ci nadal byli dyskryminowani.

²³ Według M. Kotera (2015b) ten etap osadniczy można datować na lata 1423–1782.

²⁴ Wykaz zachowanej zabudowy z czasów funkcjonowania getta łódzkiego przedstawił w swojej książce J. Baranowski (2003).

²⁵ Informacje historyczne pochodzą z karty inwentaryzacyjnej w zbiorach Wojewódzkiego Konserwatora Zabytków.

3). Umożliwiło to wytyczenie nowej ul. Nad Łódką²⁶ i przedłużenie ul. Wschodniej do Wolborskiej, wzdłuż której właściciele działek wybudowali kompleks straganów wynajmowanych drobnym kupcom (Kowalczyński 2015). Fizjonomię obszaru byłego getta w tym czasie najlepiej zdaje się opisywać w swoim przewodniku M. Orłowicz (1914: 22), który odnosząc się do Łodzi, wskazuje, że jest to „miasto brudne, zadymione, [...] obok bogatych domów nędzne domki, [...], wszystkie [budynki] nowe, bez żadnych zabytków”, co może dawać wyobrażenie o krajobrazie miasta przemysłowego.

W 1915 r. niemieckie władze okupacyjne zdecydowały o rozszerzeniu granic Łodzi i stworzeniu nowej dzielnicy – Bałuty (Sygulski 2006). Decyzję tę podtrzymała administracja polska po odzyskaniu niepodległości. Bałuty nie posiadały natomiast dobrej opinii wśród mieszkańców miasta. W fizjonomii obszaru dominowały budynki drewniane (ok. 75% całej zabudowy) o funkcji mieszkaniowej (ok. 60%) (Sygulski 2006: 177). Na uwagę zasługuje fakt, że żaden z nich nie był skanalizowany (Baranowski 2003; Löw 2012; Grzegorzczak 2015d)²⁷. Ponadto w strukturze ludności dominował słabo wykształcony i biedny proletariatus (75%) (Sygulski 2006: 214), co w relacjach osób odwiedzających Bałuty było rażące i utrwaliło się w opisach „brudu i nędzy” (Genia Bryl, za: Löw 2012: 76). Wbrew temu, co można by było przypuszczać, likwidacja rewiru w 1862 r. nie zmieniła charakterystyki demograficznej obszaru. Żydzi w 1913 r. stanowili około 30% ludności gminy Radogoszcz²⁸ (Sygulski 2006: 214), jak zaś podaje W. Puś (2006: 20), w przededniu II wojny światowej byli oni populacją dominującą na Starym Mieście (90%) i Bałutach (74%).

We wrześniu 1939 r. do Łodzi wkroczyli Niemcy, którzy szybko przystąpili do realizacji swojej zbrodniczej polityki przeciwko mieszkańcom pochodzenia żydowskiego. Kilka miesięcy po rozpoczęciu okupacji w gazecie „Lodscher Zeitung” (Kargel 1940a: 7) ukazało się rozporządzenie policyjne w języku polskim, informujące o wyznaczeniu w mieście *Lodsch* (Łódź) „odgradzonego miejsca osiedlenia” dla Żydów²⁹. Dwa dni później zaprezentowano pierwszą

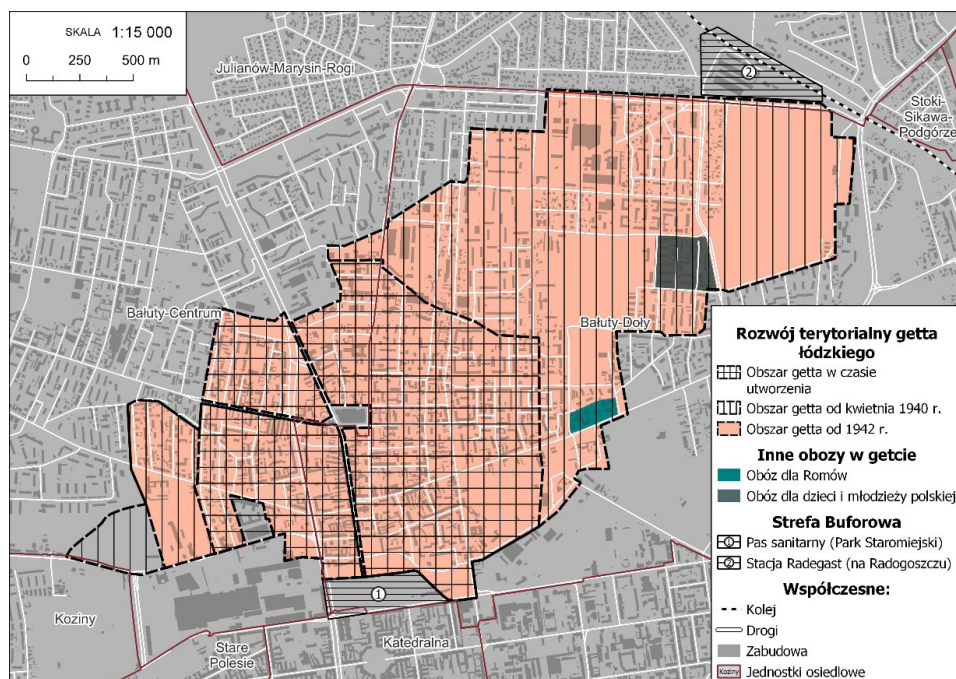
²⁶ Ulica swoją nazwę wzięła od ujętego w kanał ciekę wodnego Łódki, który przepływał pod jezdnią.

²⁷ Wyjątek stanowił powstały w 1929 r. Szpital Kasy Chorych przy ul. Łagiewnickiej 34/36 (informacje historyczne na podstawie karty inwentaryzacyjnej, w zasobach Łódzkiego Konserwatora Zabytków). Brak kanalizacji będzie później uznawany przez okupanta niemieckiego jako atut w procesie tworzenia getta, gdyż ograniczy to możliwości ucieczki.

²⁸ Gmina Radogoszcz – Bałuty Kolonia, Bałuty Nowe, Bałuty Stare, Żubardz Nowy, Radogoszcz Kolonia.

²⁹ Zgodnie z tym rozporządzeniem wszyscy zamieszkali na wskazanym obszarze Polacy i Niemcy mieli do 29 lutego 1940 r. znaleźć lokal zastępczy w innym miejscu. Dyrektywa zawiera również szczegółową informację o granicach „miejsca osiedlenia”

wizualizację obszaru, który w późniejszym czasie będzie znany jako getto łódzkie (Kargel 1940b: 13). Akcje przesiedleńcze trwały do kwietnia 1940 r., kiedy to finalnie na obszarze powiększonym jeszcze w tym samym miesiącu (do 4,13 km²) zostało zamkniętych 100 tys. ludzi (Baranowski 2006). Nie była to jedyna regulacja granic, gdyż w kolejnych latach obóz zmieniał je w mniejszym lub większym stopniu (rys. 1)³⁰.



Rys. 1. Rozwój terytorialny obszaru byłego getta łódzkiego

Źródło: opracowanie własne na podstawie: Kargel 1940b; Baranowski 2003, 2006 oraz planów archiwalnych ze zbiorów Archiwum Państwowego w Łodzi.

i sposobie przesiedlenia, odbywającego się w grupach i o wyznaczonych godzinach. Interesujące jest, że pomimo oczywistego charakteru tworzonego miejsca w artykule nie użyto słowa „getto”.

³⁰ W niniejszym artykule autor za obszar badań przyjmuje getto łódzkie w granicach z 1942 r., którego kształt opisują ulice: Modra, Wrześnińska, Piwna, Urzędnicza, Gopłańska, Żurawia, Stefana, Łągiewnicka, Kowalska, Okopowa, Sukiennicza, Szklarska, Rysownicza, Marysińska, Inflancka, Zmienna, Bracka, Przemysłowa, Tadeusza Boya-Żeleńskiego, Wojciecha Głowackiego, Wojska Polskiego, Oblętorska, Chłodna, Smugowa, Franciszkańska, Północna, Zachodnia, Drewnowska, Lutomińska. Z obszaru getta, jako ważne szlaki komunikacyjne, wydzielone zostały ulice Zgierska i Limanowskiego, nad którymi poprowadzono kładki piesze. Skutkiem tych działań było podzielenie obozu na trzy części.

Na obszar utworzenia getta łódzkiego wybrano Bałuty, a lokalizacja ta nie była w najmniejszym choćby stopniu przypadkowa. Okupant niemiecki wskazywał, że już 100 lat wcześniej istniał w tym miejscu rewir³¹, który zamieszkiwali głównie Żydzi³². Organizacja getta na innym terenie skutkowałaby wydłużeniem procesu przesiedleńczego. Decyzję tę motywowano również praktyką stosowaną przez Niemców na terenach okupowanej Europy, gdzie „odgrozione miejsca osiedlenia” były tworzone w najuboższych i najbardziej zaniedbanych dzielnicach miast (Baranowski 2003; Löw 2012; Grzegorzczak 2015d; Sitarek 2020). Kolejnym wątpliwym atutem przemawiającym za Bałutami było usytuowanie w północno-wschodnim krańcu dzielnicy zajezdni na Radogoszczu (*Radegast*). W wytycznych dotyczących tworzenia gett okupant niemiecki kładł wyraźny nacisk na jak najbliższe sąsiedztwo szlaków kolejowych w większych ośrodkach miejskich. Przyczyną tego stanu rzeczy było intencjonalne działanie, zmierzające do koncentracji Żydów z innych części kraju w jednym miejscu i późniejsza deportacja w nieokreślonym jeszcze (w tym czasie) kierunku (Tych 2006).

Przystosowanie bocznicy do roli stacji kolejowej wymagało niemałych nakładów finansowych. Mimo że formalnie leżała ona poza granicami getta, praktycznie była z nim bezpośrednio związana. To właśnie ze stacji Radegast przybywali do getta Żydzi z likwidowanych „odgrodzonych miejsc osiedlenia”, a później z Europy Zachodniej. Stąd też rozpoczynały swą tragiczną podróż transporty do obozów zagłady. Od kwietnia 1940 r. zajezdnia była głównym punktem przeładunkowym żywności, opału, a także towarów wytworzonych w getcie. Rok później doprowadzono do stacji linię tramwajową (Baranowski 2006: 117). Dlatego w niniejszym artykule autor zdecydował się oznaczyć zajezdnię na Radogoszczu jako strefę buforową.

Okupant oprócz stosowania krwawego terroru wobec Żydów zmierzał również do całkowitego wyłączenia ich z życia społecznego (Baranowski 2003: 27). Dlatego w ciągu pół roku z przestrzeni miejskiej zniknęły synagogi, które były wyburzane i palone przez Niemców (Salm, Dankowska 2019)³³. Skomplikowaną

³¹ W tym miejscu należy wspomnieć, że getto łódzkie było nieporównywalne względem tworzonych wcześniej rewirów. Te najczęściej były tylko wydzielonym miejscem do zamieszkania, a nie niewolniczym obozem pracy i więzieniem w jednym (Tych 2006).

³² O istnieniu rewiru żydowskiego przypomniał prezydent policji SS-Brigadeführer Johannes Schäfer podczas pierwszych narad nad utworzeniem getta (Baranowski 2006: 115). Kilka miesięcy później, w artykule *Juden-getto schon vor hundert Jahren* (niem. Getto żydowskie było już przed stu laty) w „Litzmannstaedter Zeitung”, ponownie wspomni o tym kierownik Archiwum Miejskiego w Łodzi (Baranowski 2006: 119). Celem odwoływania się do historii była prawdopodobnie chęć legitymizacji decyzji o utworzeniu getta w świadomości społeczności niemieckiej.

³³ Taki los spotkał przykładowo Starą Synagogę u zbiegu ul. Wolborskiej i Wschodniej w listopadzie 1939 r. (Kowalczyński 2015) (rys. 2, fotografia pierwsza).

sytuację ludności wyznania mojżeszowego dodatkowo pogorszyła decyzja podjęta przez okupanta na początku listopada 1939 r., na mocy której Łódź została wcielona do III Rzeszy. W germanizowanym mieście nie było miejsca dla Żydów, podobnie zresztą jak dla Polaków, którzy zostali zepchnięci na peryferia (Wróbel, Siepracka 2008).

Układ przestrzenny północy Litzmannstadt³⁴, który w dużej mierze powstał na przełomie XIX i XX w., był niezwykle chaotyczny, dlatego już w styczniu 1940 r. przygotowano plan przebudowy miasta, obejmujący zmianę fasad domów, aby ich wygląd zbliżył się nieco do niemieckich standardów (Wróbel, Siepracka 2008). Projekt ten rozszerzono we wrześniu 1941 r., kiedy zmianom miał ulec obszar łódzkiego śródmieścia. W tym miejscu należy wspomnieć, że od momentu wytyczenia getta prowadzono wyburzenia przylegających doń domów w celu utrudnienia ucieczki (Baranowski 2006). Na terenie dzisiejszego parku Staromiejskiego podjęto jednak decyzję o zintensyfikowaniu działań. Tworzono tam „pas sanitarny”³⁵, którego nazwa miała prawdopodobnie związek z wybuchem epidemii w getcie³⁶. Decyzja ta mogła być również motywowana zwiększeniem izolacji zamkniętych Żydów i utrudnieniem im potencjalnej ucieczki. Pewne natomiast jest, że na kolejnym planie zagospodarowania przestrzennego z 1942 r. wyburzony kwartał został już określony jako korytarz zieleni między ul. Północną a Wolborską (Salm, Dankowska 2019). Oznacza to, że wyburzenia w założeniu okupanta niemieckiego miały charakter permanentny i, jak się później okazało, zostały skutecznie przeprowadzone. Według opisu R. Olaczka (2010: 45) w 1945 r. „na całym obszarze [...] parku [Staromiejskiego] zostały już tylko nie do końca zburzone budynki [...], szkielety domów i bezładne rumowiska gruzów” (rys. 2, fotografia druga).

Jak można zauważyć, w czasie funkcjonowania getta łódzkiego dokonały się największe przekształcenia fizjonomiczne obszaru. Mimo że Bałuty były zaniebane i, jak pisze A. Löw (2012: 126), nawet przed wojną charakteryzowały się „wąskimi, brudnymi uliczkami, przeważnie nieutwardzonymi, które przy intensywnych opadach deszczu wypełniały się błotem”, wraz z zamknięciem na ich terenie ludności żydowskiej sytuacja dzielnicy jeszcze się pogorszyła. Tkanka

³⁴ Łódź została przemianowana w marcu 1940 r. z Lodsh na Litzmannstadt, co miało świadczyć o niemieckim charakterze miasta (Salm, Dankowska 2019), a także honorować w ten sposób niemieckiego generała dowodzącego na tym terenie podczas pierwszej wojny światowej, później gorliwego zwolennika nazizmu (Wróbel, Siepracka 2008: 237).

³⁵ Na mapie prezentującej getto łódzkie z 1940 r. park Staromiejski oznaczono jako „obszar epidemii” (Archiwum Państwowe w Łodzi, sygn. 39/609/0/-/587).

³⁶ Jak podaje A. Löw (2012), z uwagi na niedożywienie i złe warunki higieniczne w getcie z łatwością rozprzestrzeniały się choroby. Z kolei J. Wróbel i D. Siepracka (2008) zwracają uwagę, że przyczyna sanitarno-epidemiologiczna była głównym powodem podawanym przez niemieckiego okupanta w celu wyjaśnienia potrzeby stworzenia getta.

miejska ulegała degradacji na przytłaczającą skalę. „W 1942 r. na 1 km² przypadało 42 587 osób, a na jedną izbę 6 do 7 mieszkańców” (Prekierowa 1992, za: Kulesza, Rykała 2006: 12). Stłoczeni na niewielkim obszarze Żydzi mieli problem z realizowaniem podstawowych potrzeb życiowych. Towarem deficytowym okazał się również materiał opałowy, za który po wycince większości drzew służyły meble, podłogi, a nawet framugi drzwi i okien. „Po pierwszej zimie między podwórzami [...] nie było już żadnych płotów” (Löw 2012: 127). Pomimo zwartej zabudowy w centrum getta krajobraz na północnym-wschodzie można już było opisać jako typowo wiejski. Znajdowało się tam lotnisko (Marysin), w którym organizowano kolonie dla dzieci i założono sierociniec.

Należy również wspomnieć o tym, że w fizjonomii getta widoczne były inne, mniejsze obozy dla Romów oraz dzieci i młodzieży polskiej. Pierwszy z nich wyznaczały ul. Brzezińska (Wojska Polskiego), Towiańskiego (Obrońców Westerplatte), Starosikawska i Głowackiego (Baranowski 2003). Przez pozostałych osadzonych zwany był „gettem w getcie”, z uwagi na swoją izolację. Obóz dla młodzieży utworzono w północno-wschodniej części getta, przeznaczając na ten cel obszar pomiędzy ul. Bracką, Emilii Plater, Roberta (obecnie nie istnieje, zbliżona przebiegiem do ul. Górniczej) oraz Przemysławą (Ledniowski, Gola 2020).

Getto łódzkie funkcjonowało do sierpnia 1944 r., wówczas ostatni transport z więźniami opuścił obóz, zaś Łódź została wyzwolona pół roku później, w styczniu 1945 r. (Grzegorzczak 2015d). Degradacja tkanki miejskiej postępowała jednak nadal, m.in. ze względu na szabrowników, którzy w ruinach dawnego getta rozkradali to, co pozostało, i szukali skarbów (Rykała 2020: 130). Wraz z zakończeniem wojny „szybko odbudowano wcześniej najbardziej niehigieniczną z dzielnic miasta, Bałuty” (Śmiechowski 2020: 71), lecz już jako „wzorcową dzielnicę” komunistyczną (Kulesza, Rykała 2006).

Po zakończeniu II wojny światowej założono w Łodzi Biuro Planowania Miasta, w którym powstał pierwszy zarys ogólnego planu zabudowy. „Zawarte w nim propozycje stanowiły podstawę prac nad pierwszym ogólnym planem zagospodarowania przestrzennego Łodzi” (Grzegorzczak 2015e: 306). W kolejnych latach stworzono nowe plany, których elementem wspólnym było rozpoczęcie na dużą skalę budownictwa mieszkaniowego, rozwój terenów zieleni miejskiej itp. (Grzegorzczak 2015e). Do 1955 r. skupiano się przede wszystkim na inwestycjach w północnej części miasta (Krystkowski 2019), gdzie przebudowie miały ulec m.in. przedłużenie ul. Zachodniej, Stare Miasto oraz fragment wschodnich Bałut (Wesołowski 2019b).

Znacznie przekształcony został krajobraz na południe od Starego Rynku. Okupant niemiecki tworząc „pas sanitarny”, dokonał licznych wyburzeń zabudowy, w efekcie czego pozostawił niezagospodarowany plac (rys. 3). Dlatego w latach 1945–1950 uprzątnięto pozostałości getta, zaś w 1953 r. oddano do użytku

park im. Bieruta (Staromiejski) (Olaczek 2010). Władze komunistyczne uznały, że w powojennej Łodzi nie ma już potrzeby, aby istniały żydowskie nekropolie, dlatego w 1951 r. wytyczono trasę „Północ-Południe” – przedłużenie ul. Zachodniej przez Stary Cmentarz Żydowski (likwidując go tym samym) (Koboжек 2002). Co wydaje się jeszcze bardziej zdumiewające, w latach 1951–1955 powstało tam osiedle mieszkalne Bałuty IV. Większość obszaru getta poddawana była w tym czasie przebudowie. Przedwojenny krajobraz zabudowy czynszowej zastąpiły bloki mieszkalne i tak, w okresie od 1950 do 1975 r., powstały jeszcze osiedla: Bałuty I, III, V, Doły, Zgierska-Stefana (Jagiełły), Inflancka, Zagajnikowa (Krystkowski 2019)³⁷.

Zmianie uległa również struktura ludności miasta, w której udział Żydów zmalał z 33,8% (230 tys.) przed wojną (Puś 2006: 19) do 12,6% (41 tys.) pod koniec 1945 r. (Rykała 2020: 41)³⁸. Wskazane proporcje w późniejszych latach zmieniały się na skutek wielu czynników³⁹, by finalnie łódzka gmina wyznaniowa liczyła w 2021 r. tylko 115 członków⁴⁰. Stare Miasto, od wieków stanowiące centrum kultury żydowskiej w Łodzi, straciło bezpowrotnie wiele ze swojego dawnego charakteru.

Istniejące jeszcze w I połowie XX w. synagogi zostały zniszczone przez okupanta. Ponadto niewielki względem lat przedwojennych udział społeczności żydowskiej w strukturze miasta spowodował znaczne przeobrażenie krajobrazu kulturowego dawnego rewiru. Po zmianie ustrojowej w 1989 r. zauważalna była jednak tendencja do odwoływania się do historii wielokulturowej Łodzi. Podczas modernizacji parku Staromiejskiego w 1995 r. powstał pomnik Dekalogu upamiętniający żydowską społeczność Starego Miasta (Olaczek 2010). W fizjonomii obszaru byłego getta pojawiały się napisy *Litzmannstadt Ghetto* wzdłuż dawnych granic obozu, zaś murale z serii „Dzieci Bałut” zdobią zachowaną zabudowę i przypominają o tragicznej przeszłości. Na skwerach i budynkach Urząd Miasta Łodzi zamieścił 30 tablic pamiątkowych „na szlaku Litzmannstadt Ghetto”, informujących o wydarzeniach i resortach pracy istniejących w getcie. Przez niektóre z nich przebiega udostępniona na stronie internetowej Łódzkiego Ośrodka

³⁷ Jednakże niektóre z łódzkich kamienic przetrwały czasy getta i późniejszej przebudowy. W swoim opracowaniu zebrał je J. Baranowski (2003: 123), opisując ponadto funkcję, jaką pełnił dany budynek w czasie istnienia „dzielnic zamkniętej”.

³⁸ Nie jest to ludność z getta łódzkiego, gdyż to zostało zlikwidowane, ale jak podaje A. Rykała (2020: 40), były to osoby powracające do dawnych domów lub mające w świadomości Łódź jako skupisko kultury żydowskiej.

³⁹ Do tych czynników należały m.in. powojenna niechęć Polaków do posiadania żydowskich sąsiadów i polityka rządu komunistycznego (Rykała 2020).

⁴⁰ Główny Urząd Statystyczny, 2021, *Wyznania religijne w Polsce w latach 2019–2021*, <https://stat.gov.pl/obszary-tematyczne/inne-opracowania/wyznania-religijne/wyznania-religijne-w-polsce-2019-2021,5,3.html> (dostęp: 13.11.2023).

Geodezji⁴¹ „Trasa Pamięci”, która rozpoczyna się w parku Ocalałych, a następnie przez park im. Szarych Szeregów przechodzi w ul. Bracką, wzdłuż Nowego Cmentarza Żydowskiego, aż do Stacji Radegast. Ostatni punkt na trasie jest obecnie miejscem pamięci i elementem pomnika Zagłady *Litzmannstadt Getto*, powstałego w 2004 r.

Po ponad 150 latach od założenia Bałut Nowych, z uwagi na projekty rewitalizacyjne i upamiętniające, nie można mówić o dzielnicy jako „zapomnianej”. Powstające już w XXI w. osiedla na Bałutach często wywołują pozytywne odczucia wizualne, choć dostęp do budynków jest ograniczony⁴². Jak można zauważyć, struktura przestrzenna obszaru byłego getta ulegała na przestrzeni dekad wielu przekształceniom (rys. 3).

Obecnie w Łodzi przy sporządzaniu miejscowych planów zagospodarowania przestrzennego korzysta się ze studium uchwalonego w 2018 r., ze zmianami, z których ostatnia miała miejsce w 2021 r.⁴³ Dla obszaru badań istotna zdaje się identyfikacja „dawnego getta żydowskiego na Starym Mieście” jako elementu historycznego rozwoju miasta. Ponadto obszar byłego getta został zaliczony do „najbardziej znaczących obiektów w strukturze przestrzennej miasta i [jest] jednocześnie najsilniej funkcjonującym w świadomości mieszkańców”. Wyszczególniono również: Stację Radegast, obóz koncentracyjny dla dzieci i obóz romski, które znajdowały się w dzielnicy zamkniętej⁴⁴. Osobne miejsce poświęcono tablicom pamiątkowym na „szlaku Litzmannstadt Ghetto”, a umiejscowienie każdej z nich zostało zobrazowane na załączonych opracowaniach kartograficznych.

Zaliczenie niektórych osiedli wybudowanych po 1945 r. do współczesnych dóbr kultury każe nieco odejść od wojennej przeszłości, ale także ma znaczenie dla fizjonomii⁴⁵. Przygotowane w ten sposób wytyczne zdają się potwierdzać fakt, że władze miasta mają świadomość wielokulturowego dziedzictwa Łodzi. Jednakże należy mieć na uwadze, że studium nie jest aktem prawa miejscowego, są nim bowiem plany zagospodarowania przestrzennego.

⁴¹ Trasa dostępna w serwisie InterSIT, w mapach turystycznych Łodzi (stan na 16.11.2023).

⁴² W większości są to bowiem osiedla grodzone (np. Osiedle Jarzębinowe).

⁴³ Uchwała Nr LII/1605/21 Rady Miejskiej w Łodzi z dnia 22 grudnia 2021 r. w sprawie uchwalenia zmiany *Studium uwarunkowań i kierunków zagospodarowania przestrzennego miasta Łodzi w zakresie dotyczącym określenia obszarów przestrzeni publicznej – projektowanych dróg*.

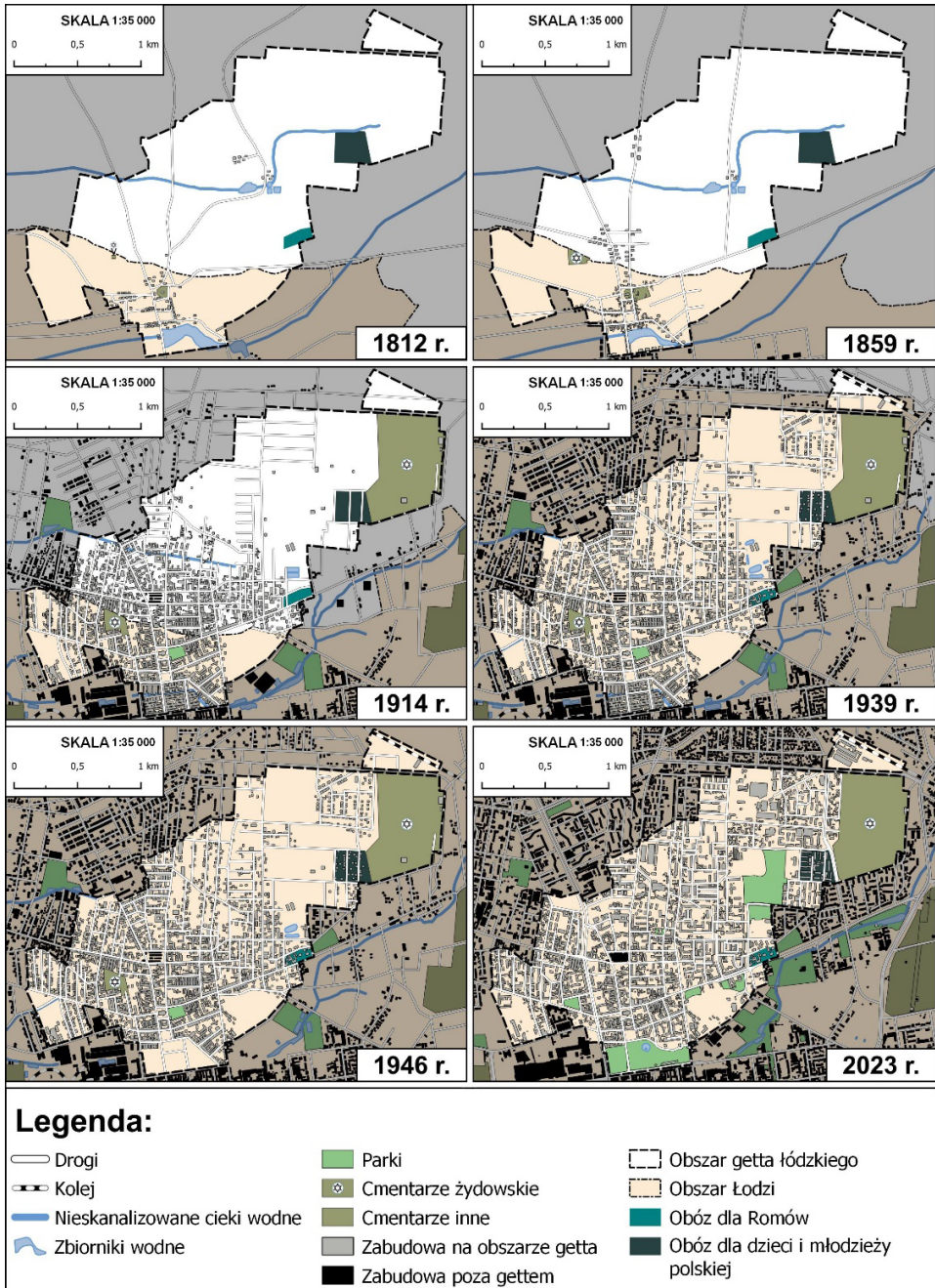
⁴⁴ W studium opisano również lokalizację dawnych synagog i Starego Cmentarza Żydowskiego przy ul. Wesołej.

⁴⁵ Między innymi: Osiedle Stare Miasto, Bałuty I oraz Bałuty IV.



Rys. 2. Zestawione fotografie z obszaru byłego getta łódzkiego obrazujące zmiany fizjonomiczne

Źródło: opracowanie własne na podstawie zdjęć archiwalnych ze zbiorów Archiwum Państwowego w Łodzi (sygn. 39/278/0) oraz Kowalczyński 2015.



Rys. 3. Przekształcenia obszaru byłego getta łódzkiego

Źródło: opracowanie własne na podstawie literatury przedmiotu i planów archiwalnych wyszczególnionych w przyp. 3.

2.5. Ocena atrakcyjności krajobrazu kulturowego

Wśród istniejącej zabudowy na obszarze byłego getta znajduje się 531 budynków (16,9%)⁴⁶, które przetrwały II wojnę światową. W ich występowaniu nie ma reguły, co z kolei przekłada się na punktową lokalizację. Zabudowa jest skupiona głównie w zachodniej i środkowej części obszaru badań. Przyczyną tego stanu koncentracji jest historia byłego folwarku Marysin, w którym dominowała drewniana zabudowa. Ta zaś po zakończeniu działań wojennych była niszczona i zastępowana z przyczyn technicznych. Obecnie ocalałe budynki należą w przeważającej większości do zabudowy czynszowej mającej 1–3 kondygnacje. Wyjątkiem ponownie jest obszar folwarku Marysin, gdzie zidentyfikować można dodatkowo zabudowę pensjonatową.

Pomimo tak licznie zachowanej infrastruktury, gdzie prawie co piąty budynek (16,9%) został wybudowany przed założeniem getta, zaledwie 2,1% zabudowy jest objęte pewną ochroną. Najwięcej wpisów odnotować można w gminnej ewidencji zabytków miasta Łodzi, bo aż 56 (1,8% ogólnej zabudowy). Natomiast nie zawsze pokrywają się one z zachowaną zabudową, tak jest w przypadku powstałej w 1953 r. kamienicy przy ul. Podrzecznej 2. To samo dotyczy obiektów znajdujących się w rejestrze zabytków, liczącym 10 wpisów (0,3% ogólnej zabudowy).

Wśród infrastruktury obszaru badań godne uwagi są pomniki (11) i tablice pamiątkowe (33), które, podobnie jak zachowana zabudowa, występują punktowo na całym obszarze badań. W większości nawiązują wyglądem lub zawartymi na nich inskrypcjami do wydarzeń z czasów II wojny światowej. Wśród pomników są to przykładowo pomnik Dekalogu w parku Staromiejskim oraz pomnik Martyrologii Dzieci w parku im. Szarych Szeregów. Jednakże w niektórych przypadkach niemożliwe jest określenie symboliki danego monumentu w terenie ze względu na brak jakiegokolwiek kontekstu pozwalającego na identyfikację pomnika, odnosi się to m.in. do Obelisku Promieniści. Wśród tablic pamiątkowych aż 30 z nich zostało wzniesionych na szlaku Litzmannstadt Ghetto. Towarzyszą one przede wszystkim zachowanej zabudowie getta i umieszczone są na przednich oficynach budynków, wyjątkiem są miejsca już nieistniejące, jak Stary Cmentarz Żydowski, gdzie tablica znajduje się na zieleńcu w obszarze byłej nekropolii.

W fizjonomii byłego getta można zaobserwować również murale (30), które podobnie jak pomniki i tablice pamiątkowe w większości mają przypominać odbiorcy o wydarzeniach z przeszłości. Dwadzieścia z nich to murale z serii „Dzieci Bałut”. Pozostałe malunki posiadają zróżnicowaną tematykę, od

⁴⁶ Przytoczone udziały procentowe i liczby (zarówno w tym, jak i w dalszym opisie tendencji zachodzących na obszarze badań) pochodzą z wyników inwentaryzacji urbanistycznej przeprowadzonej przez autora.

całkowicie abstrakcyjnej (mural przy ul. Wróblej 5) po edukacyjną (mural przy ul. Młynarskiej 93).

Identyfikując stan wizualny zabudowy, zdecydowano się na przyjęcie trójstopniowej skali, w której budynkom przypisywano słowne oceny: dobry, średni i zły⁴⁷. Pozwoliło to na uzyskanie wyników, w których prawie połowa badanych budynków (43%) charakteryzuje się jednoznacznie pozytywnymi odczuciami wizualnymi. Z kolei co piąta zabudowa czynszowa, blokowa stwarza wrażenie zadbanej (22%), lecz jednocześnie wymaga przeprowadzenia prac konserwatorskich. Jako zdegradowany i w znacznym stopniu uszkodzony można uznać co trzeci budynek (35%) na obszarze badań. Zabudowa w dobrym lub złym stanie estetycznym nie jest rozmieszczona równomiernie. Większość budynków, które wzbudzają u odbiorcy negatywne odczucia, koncentruje się w obszarze Starego Miasta. Natomiast w północno-wschodniej części byłego getta można stwierdzić większy udział zabudowy o stanie wizualnie dobrym i średnim. Interesujący jest fakt, że gdyby sprawdzić wyłącznie stan wizualny zabudowy istniejącej przed założeniem getta, okaże się, że 59% budynków charakteryzuje się złym stanem wizualnym. Tylko co czwarty budynek (25%) można opisać pozytywnie.

Na obszarze badań znajduje się 1305 (25,4%) działek objętych MPZP⁴⁸. W dwóch uchwałach pojawiają się zapisy odnoszące się do istniejącego lub wymagającego upamiętnienia krajobrazu kulturowego. W pierwszej z nich uwzględniono „możliwość umieszczenia akcentu przestrzennego, muralu [...], w miejscu lokalizacji nieistniejącej synagogi Alte Szil, która znajdowała się przy

⁴⁷ Wyjaśnienie czynników świadczących o przynależności do danej kategorii: **zły** – budynek można uznać za zdegradowany, w znacznym stopniu uszkodzony i bez widocznych prac konserwatorskich, w wielu miejscach są obecne ubytki w elewacji, budzi negatywne odczucia wizualne; **średni** – budynek z widocznym jednym lub kilkoma ubytkami, stwarzający wrażenie zadbanego, lecz wymagający odnowy elewacji do jednoznacznie pozytywnych odczuć wizualnych (dotyczy również budynków w trakcie budowy i z trwającymi pracami konserwatorskimi); **dobry** – budynek z widocznie odnowioną elewacją, bez ubytków, stwarzający wrażenie zadbanego. Pod uwagę brano jednakże wyłącznie budynki o klasyfikacji funkcjonalnej wskazującej na przynależność do zabudowy mieszkaniowej lub usługowo-produkcyjnej. W ocenie pominięto garaże itp. ze względu na umiejscowienie większości z nich poza obszarem widocznym z przestrzeni publicznej. W ten sposób badaniom poddano 1753 budynki, a przytoczone dane procentowe są częściami tej liczby.

⁴⁸ Najwięcej działek, gdyż aż 741 (14,4%), znajduje się w planie uchwały o numerze LXVI/1683/18, wpisanym w prostokąt, który rozpoczyna się od parku Staromiejskiego i kończy na Rynku Bałuckim. Następne działki znajdują się w uchwałach o numerach: LXXI/1860/18 – 211 działek (4,3%); XV/634/19 – 185 działek (3,6%); XXXIII/1089/20 – 168 działek (3,3%).

ul. Wolborskiej⁴⁹. W drugiej zdecydowano się na objęcie strefą ochrony konserwatorskiej nieistniejącego Starego Cmentarza Żydowskiego⁵⁰.

Na obszarze byłego getta od 2016 r. realizowany jest „program rewitalizacji Łodzi 2026+” (lub GPR⁵¹), przyjęty uchwałą rady miejskiej⁵². Program ten uległ zmianie w 2018 r., zaś finalna wersja z 2020 r. przyjęła status obowiązującego dokumentu⁵³. W części planistycznej GPR istotny dla fizjonomii obszaru getta zdaje się cel 4.1, w którym mowa o poprawie stanu technicznego budynków mieszkalnych i usługowych. Program rewitalizacji wskazuje, że 26% budynków na jego terenie jest wyeksploatowanych w 70%, zaś zły stan techniczny dominuje głównie w dawnej dzielnicy Bałuty i w rejonie ulic Przybyszewskiego i Rzgowskiej⁵⁴. Ponadto zidentyfikowano, że najgorszy stan zachowania zabudowy wpisanej do ewidencji zabytków ma miejsce na Starych Bałutach (część GPR na północ od parku Staromiejskiego).

Na podstawie kryteriów z tab. 1 za pomocą programu Qgis wykonano osiem rysunków bonitacyjnych, gdzie trzy pierwsze odpowiadały zbiorczo grupie kryteriów, zaś pięć z uwagi na rozbudowane kryteria szczegółowe „zabudowy” należało stworzyć oddzielnie. Następnie uzyskane opracowania kartograficzne scalono w celu uzyskania wskaźnika bonitacyjnego, odpowiadającego poziom podstawowym (rys. 4). Finalnie pozwoliło to na stworzenie rysunku z oceną atrakcyjności wizualnej krajobrazu, zaś uzyskane punkty w sposób pisemny sklasyfikowano na podstawie podobnej analizy przeprowadzonej przez M. Jakiela (2015) (tab. 2).

⁴⁹ Uchwała nr LXVI/1683/18 Rady Miejskiej w Łodzi z dnia 25 stycznia 2018 r. w sprawie uchwalenia miejscowego planu zagospodarowania przestrzennego dla części obszaru miasta Łodzi położonej w rejonie ulic: Zachodniej, Krótkiej, Berka Joselewicza, Franciszkańskiej, Ogrodowej i Północnej.

⁵⁰ Uchwała nr XXXIII/1089/20 Rady Miejskiej w Łodzi z dnia 2 grudnia 2020 r. w sprawie uchwalenia miejscowego planu zagospodarowania przestrzennego dla części obszaru miasta Łodzi położonej w rejonie ulic: Bolesława Limanowskiego, Zachodniej, Drewnowskiej, Żytniej i Rybnej.

⁵¹ Gminny Program Rewitalizacji (nazewnictwo stosowane w dokumencie).

⁵² Uchwała nr XXXIV/1122/20 Rady Miejskiej w Łodzi z dnia 24 grudnia 2020 r. zmieniająca uchwałę w sprawie przyjęcia *Gminnego Programu Rewitalizacji miasta Łodzi*.

⁵³ Obecnie w obszar programu rewitalizacji wpisanych jest 2145 badanych działek (42%).

⁵⁴ Na obszarze rewitalizacji znajduje się 835 budynków, dla których autor określił stan wizualny. Uzyskane wyniki na wskazanym terenie wyglądają następująco: 406 (48,6%) budynków, stan zły; 152 (18,2%) budynki, stan średni; 277 budynków (33,2%), stan dobry.

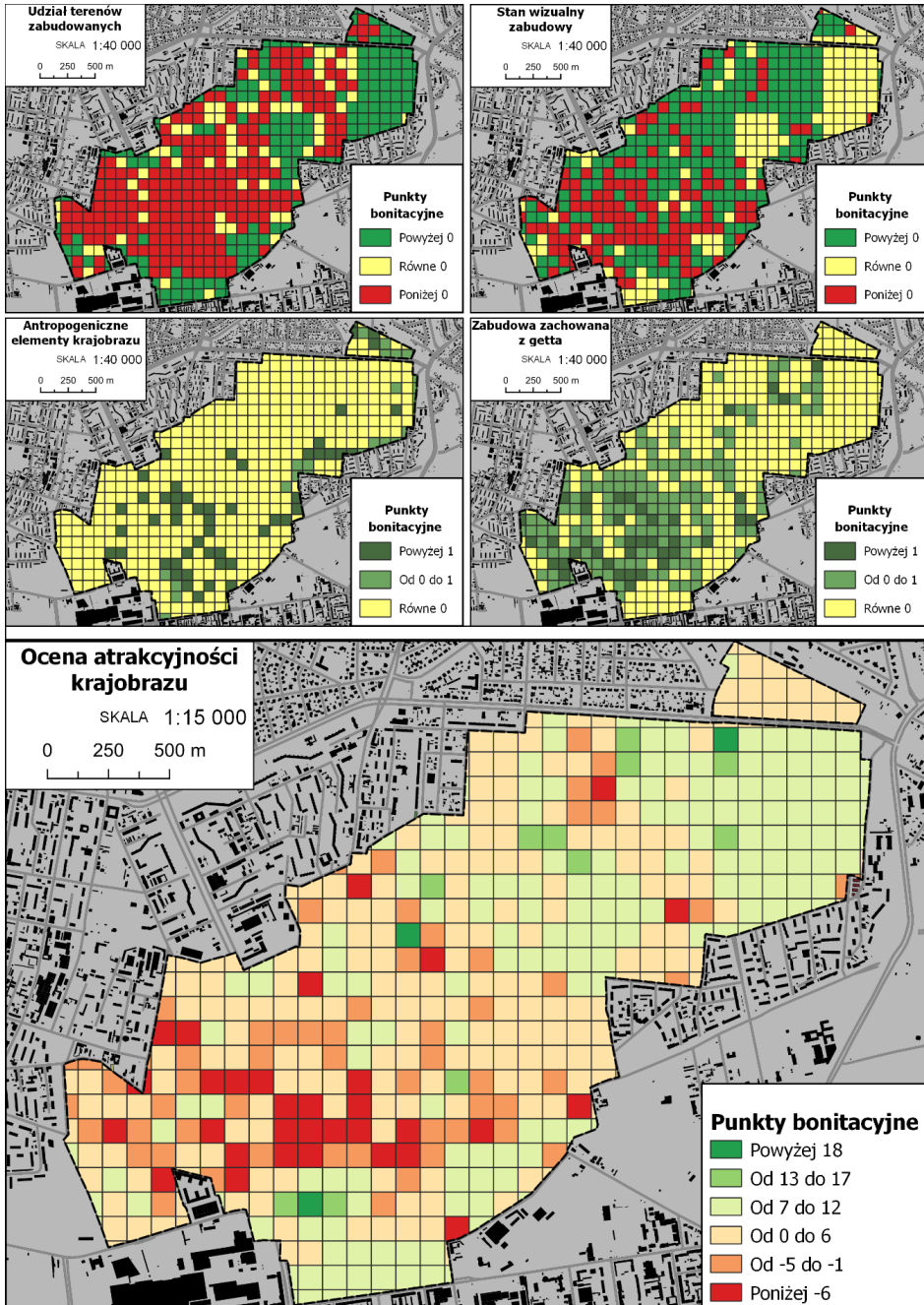
Tabela 2. Klasy atrakcyjności wizualnej krajobrazu z określonymi przedziałami punktowymi

Klasy atrakcyjności	Przedział punktowy
Obszar wybitnie atrakcyjny	Powyżej 18 pkt
Obszar bardzo atrakcyjny	Od 13 do 17 pkt
Obszar atrakcyjny	Od 7 do 12 pkt
Obszar mało atrakcyjny	Od 0 do 6 pkt
Obszar nieatrakcyjny	Od -5 do -1 pkt
Obszar bardzo nieatrakcyjny	Poniżej -6 pkt

Źródło: opracowanie własne na podstawie: Jakiel 2015.

Jak można zauważyć na rys. 4, na obszarze byłego getta dominuje krajobraz mało atrakcyjny i atrakcyjny. Przewaga punktów dodatnich skupiona jest na północnym wschodzie, co może wynikać z obecności parku im. Szarych Szeregów i Nowego Cmentarza Żydowskiego. Ponadto za krajobraz atrakcyjny uznaje się również teren parku Staromiejskiego. Za bardzo nieatrakcyjne uchodzi centrum obszaru badań, gdzie występuje intensywna zabudowa, przeważnie zdegradowana. Co ciekawe, obecność znacznej liczby zachowanych budynków z getta łódzkiego nie przeważa nad innymi czynnikami. Podobna sytuacja ma miejsce w przypadku pomników, tablic pamiątkowych i murali, również skupionych głównie na Starym Mieście. Najistotniejszy zdaje się zły stan zabudowy.

Otrzymane wyniki wskazują, że najlepszym miejscem do działań na rzecz rozwoju zainteresowania gettem łódzkim w jego przestrzeni jest północno-wschodnia część tego obszaru. Decyduje o tym fakt, że wskazany teren odznacza się najwyższymi wartościami estetycznymi.



Rys. 4. Atrakcyjność wizualna obszaru byłego getta z wybranymi przykładami map bonitacyjnych

Źródło: opracowanie własne na podstawie: Jakiel 2015.

2.6. Wnioski

Na przekształcenia fizjonomiczne getta łódzkiego w znaczącym stopniu wpłynęły wydarzenia historyczne. Rozwój przemysłu na południu Łodzi i wytyczenie w XIX w. rewiru na Starym Mieście na kilkanaście dekad zdefiniowały krajobraz kulturowy centrum miasta. Ponadto założenie osady Bałuty Nowe w kolejnych latach zdecydowało o chaotycznym rozwoju układu przestrzennego. Po rozpoczęciu okupacji Łodzi i utworzeniu obozu dla ludności żydowskiej Niemcy tworzyli plany dotyczące przebudowy miasta. Między innymi w tym celu prowadzono wyburzenia. Funkcjonowanie getta spowodowało degradację tkanki miejskiej na Bałutach i zauważalne zmiany w fizjonomii obszaru, które są widoczne po dziś dzień. Zachowana zabudowa z lat 40. XX w. jest obecnie uznawana za zdegradowaną na skutek wzmożonej eksploatacji. Osiedla mieszkaniowe i usługowe powstające po zakończeniu II wojny światowej często zmieniały układ obecnych kwartałów, przedłużając bądź likwidując szlaki komunikacyjne. Przykładowo, w miejscu „pasa sanitarnego” powstał park Staromiejski, a o jego dawnej przeszłości świadczą jedynie działki ewidencyjne⁵⁵. Ponadto zlikwidowano Stary Cmentarz Żydowski wskutek przedłużenia ul. Zachodniej, zaś zabudowę drewnianą zastępowano blokami. W XXI w. na obszarze byłego getta powstają głównie osiedla mieszkaniowe, w większości tworzone od podstaw, charakteryzujące się ograniczonym dostępem.

Odnosząc się do waloryzacji krajobrazu, można zauważyć, że w literaturze przedmiotu metoda bonitacji punktowej jest szeroko stosowana (Kurda, Pukowiec 2013; Jakiel 2015; Cuprjak, Pluto-Kossakowska 2022), lecz jak podaje M. Jakiel (2015), posiada również wady. Wynikają one z subiektywnego doboru wskaźników i przypisanej im punktacji oraz kształtu, wielkości pola i ich rozmieszczenia. Jako wskaźnik subiektywny, jak wskazywał J. Bogdanowski (1989), metoda ta narażona jest na błędy wynikające z prywatnych odczuć autora. Mając na uwadze niedoskonałość wskaźnika bonitacyjnego, autor wybrał możliwie jak najwięcej kryteriów obiektywnych, wynikających z charakterystyki prowadzonych analiz. Jedynym czynnikiem subiektywnym, uzyskanym przez autora w drodze inwentaryzacji urbanistycznej, jest ocena stanu wizualnego zabudowy.

Analizując krajobraz kulturowy obszaru byłego getta, czyli m.in. Starego Miasta, ma się na uwadze przede wszystkim dziedzictwo żydowskie. To obecnie ograniczone jest do przedwojennej zabudowy i miejsc, które upamiętniają dawne użytkowanie terenu (np. zburzoną synagogę przy ul. Wolborskiej). „Zachowane obiekty nie mają cech architektonicznych pozwalających na jednoznaczne łączenie ich z tradycją żydowską. Działający w Łodzi w XIX wieku

⁵⁵ Interesujące jest, że część z nich po połączeniu zachowuje układ z ok. 1920 r. z nieistniejącymi już ulicami.

architekci pochodzenia żydowskiego inspirowali się powszechnie obowiązującymi trendami architektury” (Wesołowski 2008: 308).

J. Wesołowski (2008: 313) pisząc o obecności żydowskiego dziedzictwa w Łodzi (i krajobrazie kulturowym Starego Miasta), wskazywał, że jest to przede wszystkim „obszar kryzysowy, zarówno w zakresie zużycia materialnego zabudowy, jak i w aspekcie społecznym”. Doradzał, aby ratowanie krajobrazu kulturowego nie ograniczało się do odnowy istniejącej zabudowy, lecz było uzupełniane nadawaniem treści. Od opisu Starego Miasta przez J. Wesołowskiego (2008) minęły już blisko dwie dekady. Obecnie trudno jest stwierdzić, że sytuacja uległa poprawie. Obszar badań w dużej mierze nadal pozostaje przestrzenią kryzysową. Przedstawiona w artykule analiza jakościowa współczesnego krajobrazu kulturowego byłego getta łódzkiego pozwala przypuszczać, że jest on zachowany w sposób niezadowolający. Ponad połowę terytorium można opisać jako mało atrakcyjną lub nieatrakcyjną. Stan wizualny zachowanej zabudowy w przeważającym stopniu jest zły lub średni. Obiekty, które wskazują na trudną historię tego terenu, jak np. park Ocalałych, Nowy Cmentarz Żydowski i Stacja Radegast, są położone peryferyjnie względem centrum obszaru badań i koncentracji ludności żydowskiej w XIX w. Tam skupia się również przewaga punktów dodatnich. Otrzymane wyniki wskazują, że krajobraz kulturowy został zachowany w niewielkim stopniu i charakteryzuje się niską wartością estetyczną. W przypadku chęci podjęcia działań na rzecz wzrostu zainteresowania gettem łódzkim pozostaje zadać pytanie, czy istnieją pozytywne przykłady konserwacji lub rekonstrukcji żydowskiego krajobrazu kulturowego.

Dobrymi przykładami z Niemiec, które mogą skłaniać do nadania miejscom treści, są konkurs historyczny pod patronatem Prezydenta Republiki Federalnej Niemiec oraz tzw. przeszkody, opisywane przez S. Lustig (2008). Projekt „Życie codzienne w dobie narodowego socjalizmu” skłania uczestników do odkrywania przeszłości miasta, uczy zasad prowadzenia badań, sprawia że „anonimowy” krajobraz odkrywa swoją historię. Z kolei „przeszkody” są tablicami w chodnikach umieszczanymi tuż ponad poziomem ciągu pieszego. Lokalizowane przed budynkami „przeszkody” mają za zadanie upamiętnić żydowskich mieszkańców.

Żydowskie Miasto będące historyczną dzielnicą Pragi również stanowiło rewir, w którym osiedlali się wyłącznie Żydzi. Po upadku komunizmu rozpoczął się gwałtowny rozwój dzielnicy promujący turystykę i krajobraz kulturowy. Dawne budynki należące do gminy żydowskiej wznowiły działalność, muzea organizowały wystawy poświęcone kulturze żydowskiej. W synagogach zaczęły odbywać się nabożeństwa, a restauracje serwowały koszerne jedzenie. Tak gwałtowny rozwój nie byłby możliwy, gdyby nie gruntowna renowacja i inwentaryzacja przeprowadzona we współpracy z gminą żydowską (Pařík 2008).

W Lublinie, podobnie jak w Łodzi, okupant niemiecki konsekwentnie niszczył żydowski krajobraz kulturowy. Działo się to poprzez wyburzenie synagog

i deportacje ludności. Brak materialnego dziedzictwa nie powstrzymał procesu przywracania pamięci o lubelskich Żydach, w ramach którego skupiono się na dokumentacji (gromadzenie fotografii, relacji), edukacji i projektach artystycznych. Placówkę zajmującą się przywracaniem umiejscowiono w symbolicznej lokalizacji – w granicach dzielnicy Podzamcze, będącej historycznym miejscem zamieszkania Żydów w Lublinie (Szmygin 2008).

Kilka wybranych przez autora artykułu przykładów zdaje się pozytywnie odpowiadać na zadane wcześniej pytanie. W przypadku łódzkiego, gdzie przedwojenna zabudowa na Starym Mieście liczona jest w setkach budynków, interesująca wydaje się ostatnia z dobrych praktyk przytoczonych przez S. Lustig (2008). Z uwagi na zdegradowaną zabudowę Starego Miasta rozwiązanie to mogłoby pozwolić przy relatywnie niewielkim (w stosunku do odnowy zabudowy) koszcie i w krótkim czasie na upamiętnienie łódzkich Żydów i nadanie treści tym miejscom. Rozwiązanie z Pragi wskazuje na potrzebę kompleksowej renowacji krajobrazu kulturowego, zaś w przypadku Lublina oprócz prowadzonych działań istotna wydaje się również lokalizacja organu odpowiedzialnego za propagowanie pamięci o żydowskich mieszkańcach. Długoterminowym działaniem, wymagającym znacznego nakładu środków, jest bez wątpienia dalsza poprawa stanu wizualnego budynków, a także podejmowanie kolejnych inicjatyw zmierzających do eliminacji różnic w atrakcyjności między południowym zachodem a północnym wschodem obszaru getta, które zidentyfikował autor artykułu.

Literatura

- Antolak M., 2017, *Analiza i waloryzacja krajobrazu gminy wiejskiej Ostróda*, „Studia Obszarów Wiejskich”, 45: 141–155.
- Baranowski J., 2003, *The Łódź ghetto 1940–1944 / Łódzkie getto 1940–1944: Vademe-cum*, Graficzne Studio Komputerowe BILBO, Łódź.
- Baranowski J., 2006, *Utworzenie i organizacja getta w Łodzi*, [w:] W. Puś, P. Samuś (red.), *Fenomen getta łódzkiego 1940–1944*, Wydawnictwo Uniwersytetu Łódzkiego, Łódź: 115–128.
- Bogdanowski J., 1989, *Metoda jednostek i wewnątrz architektoniczno-krajobrazowych (JARK-WAK) w studiach i projektowaniu*, Politechnika Krakowska, Kraków.
- Bohdan B., 1973, *Łódź rolnicza (od połowy XVI do początków XIX w.)*, Prezydium Łódzkiego Komitetu Frontu Jedności Narodu, Wydawnictwo Uniwersytetu Łódzkiego, Łódź.
- Brajter A., 2019, *Atlas Historyczny Miasta Łodzi. Okres Łodzi fabryczno-przemysłowej (1830–1913). Stare Miasto na początku XX wieku*, Łódzkie Towarzystwo Naukowe, Łódź, plansza 05.19, <https://atlas.ltn.lodz.pl/> (dostęp: 10.11.2023).
- Chmielewska M., 2016, *Morfologiczne przekształcenia przestrzeni miejskiej Katowic*, Wydawnictwo Uniwersytetu Śląskiego, Katowice.

- Chmielewski T., Chmielewski S., Kułak A., 2019, *Percepcja i projekcja krajobrazu: teorie, zastosowania, oczekiwania*, „Przegląd Geograficzny”, 91(3): 365–384.
- Chmielewski T., Kułak A., 2014, *Struktura fizjonomiczna krajobrazu*, [w:] M. Jodłowski, W. Ziąja (red.), *Struktura środowiska przyrodniczego a fizjonomia krajobrazu*, Instytut Geografii i Gospodarki Przestrzennej Uniwersytetu Jagiellońskiego w Krakowie, Kraków: 33–52.
- Chmielewski T., Myga-Piątek U., Solon J., 2015, *Typologia aktualnych krajobrazów Polski*, „Przegląd Geograficzny”, 87(3): 377–408.
- Cuprjak M., Pluto-Kossakowska J., 2022, *Ocena estetyki przestrzeni z wykorzystaniem wskaźników jakościowych*, „Rocznik Geomatyki”, 20, 2(97): 43–50.
- Flatt O., 1853, *Opis miasta Łodzi pod względem historycznym, statystycznym i przemysłowym*, <https://bc.wbp.lodz.pl/dlibra/publication/13123/edition/12358/content> (dostęp: 12.09.2022).
- Grzegorzczak A. (red.), 2015a, *Ilustrowana encyklopedia historii Łodzi. Okres pradziejów i średniowiecza*, nr 1, Urząd Miasta Łodzi, Łódź.
- Grzegorzczak A. (red.), 2015b, *Ilustrowana encyklopedia historii Łodzi. Od połowy XVI wieku do końca XVIII wieku*, nr 2, Urząd Miasta Łodzi, Łódź.
- Grzegorzczak A. (red.), 2015c, *Ilustrowana encyklopedia historii Łodzi. Druga połowa XIX wieku i czasy wielkiego kapitału*, nr 5, Urząd Miasta Łodzi, Łódź.
- Grzegorzczak A. (red.), 2015d, *Ilustrowana encyklopedia historii Łodzi. Czas okupacji 1939–1945, Litzmannstadt*, nr 10, Urząd Miasta Łodzi, Łódź.
- Grzegorzczak A. (red.), 2015e, *Ilustrowana encyklopedia historii Łodzi. Lata powojenne, czasy PRL*, nr 11, Urząd Miasta Łodzi, Łódź.
- Jakiel M., 2015, *Ocena atrakcyjności wizualnej krajobrazu Dolinek Krakowskich – możliwości zastosowania w planowaniu przestrzennym*, [w:] J. Liro, M. Liro, P. Krąż (red.), *Współczesne problemy i kierunki badawcze w geografii*, t. 3, Instytut Geografii i Gospodarki Przestrzennej Uniwersytetu Jagiellońskiego, Kraków: 91–107.
- Jamniak B., Maj A., 2012, *Refotografia jako projekt rewitalizacyjny i technika badania przemian w mieście*, [w:] K. Derejski, J. Kubera, S. Lisiecki, R. Macyra (red.), *Deklinacja odnowy miast. Z dyskusji nad rewitalizacją w Polsce*, Wydawnictwo Naukowe Wydziału Nauk Społecznych Uniwersytetu im. Adama Mickiewicza, Poznań: 113–129.
- Kargel A. (red.), 1940a, *Lodscher Zeitung*, 9 lutego, nr 40, s. 1–12, <https://bcul.lib.uni.lodz.pl/dlibra/publication/19878/edition/16108/content> (dostęp: 11.11.2023).
- Kargel A. (red.), 1940b, *Lodscher Zeitung*, 11–12 lutego, nr 42/43, s. 1–16, <https://bcul.lib.uni.lodz.pl/dlibra/publication/19880/edition/16110/content> (dostęp: 11.11.2023).
- Kersz I., 1999, *Szkice z dziejów Gminy Żydowskiej oraz cmentarza w Łodzi*, Oficyna Bibliofilów, Łódź.
- Kobojek G., 2002, *Łódź – kalendarium XX wieku: 1901–2000*, Wydawnictwo Piątek Trzy-nastego, Łódź.
- Koter M., 1969, *Geneza układu przestrzennego Łodzi przemysłowej*, „Prace Geograficzne”, 79.
- Koter M., 2015a, *Fizjonomia, morfologia i morfogeneza miasta. Przegląd rozwoju oraz próba uściślenia pojęć*, [w:] M. Barwiński (red.), *Geografia historyczna i polityczna*

- w badaniach Marka Kotera: wybór prac, Wydawnictwo Uniwersytetu Łódzkiego, Łódź.
- Koter M., 2015b, *Struktura morfogenetyczna wielkiego miasta na przykładzie Łodzi*, [w:] M. Barwiński (red.), *Geografia historyczna i polityczna w badaniach Marka Kotera: wybór prac*, Wydawnictwo Uniwersytetu Łódzkiego, Łódź.
- Koter M., 2019, *Atlas Historyczny Miasta Łodzi. Okres Łodzi rękodzielniczo-manufakturowej (1823–1828)*, Łódzkie Towarzystwo Naukowe, Łódź, plansza 04.02, <https://atlas.ltn.lodz.pl/> (dostęp: 10.11.2023).
- Kowalczyk K., 2021, *Wskaźnikowa ocena wartości estetycznej krajobrazu miejskiego na przykładzie centrum Wieliczki*, „Space – Society – Economy”, 32: 7–37.
- Kowalczyński K.R., 2015, *Łódź, której nie ma*, Księży Młyn Dom Wydawniczy, Łódź.
- Krystkowski T., 2019, *Atlas Historyczny Miasta Łodzi. Łódź w okresie PRL. Wielorodzinne osiedla i zespoły mieszkaniowe z lat pięćdziesiątych i sześćdziesiątych XX w.*, Łódzkie Towarzystwo Naukowe, Łódź, plansza 09.03, <https://atlas.ltn.lodz.pl/> (dostęp: 10.11.2023).
- Kulczyk S., 2013, *Krajobraz i turystyka. O wzajemnych relacjach*, Uniwersytet Warszawski, Wydział Geografii i Studiów Regionalnych, Warszawa.
- Kulesza M., Rykała A., 2006, *Zmiany w użytkowaniu przestrzeni Starego Miasta w Łodzi w ostatnich dziesięcioleciach XX w. na przykładzie obszaru dawnego getta żydowskiego*, [w:] T. Marszał (red.), *Wybrane zagadnienia zagospodarowania przestrzennego*, Wydawnictwo Uniwersytetu Łódzkiego, Łódź: 7–30.
- Kuśak A., Maślanko W., Sender J., 2011, *Analiza kompozycji wnętrza krajobrazowego z oczkiem wodnym, w sąsiedztwie zalewu Zemborzyckiego w Lublinie*, „EPISTEME: Czasopismo Naukowo-Kulturalne”, 1(12): 53–61.
- Kurda W., Pukowiec K., 2013, *Ocena estetyczna krajobrazu kulturowego obszaru ziemi wodzisławsko-karwińskiej na potrzeby turystyki*, „Prace Komisji Krajobrazu Kulturowego”, 20: 114–129.
- Ledniowski K., Gola B., 2020, *Niemiecki obóz dla małoletnich Polaków w Łodzi przy ul. Przemysłowej*, [w:] J. Kostkiewicz (red.), *Zbrodnia bez kary... Eksterminacja i cierpienie polskich dzieci pod okupacją niemiecką 1939–1945*, Uniwersytet Jagielloński, Kraków: 147–165.
- Litwin U., Baciór S., Piech I., 2009, *Metodyka waloryzacji i oceny krajobrazu*, „Geodezja, Kartografia i Fotogrametria”, 70: 14–25.
- Löw A., 2012, *Getto łódzkie/Litzmannstadt Getto. Warunki życia i sposoby przetrwania*, Wydawnictwo Uniwersytetu Łódzkiego, Łódź.
- Lustig S., 2008, *Alternatywy dla „żydowskiego Disneylandu” – przykłady możliwego podejścia do przeszłości żydowskiej w europejskich miastach*, [w:] M. Murzyn-Kupisz, J. Purchla (red.), *Przywracanie pamięci. Rewitalizacja zabytkowych dzielnic żydowskich w miastach Europy Środkowej*, Międzynarodowe Centrum Kultury, Kraków: 81–98.
- Michalik-Śnieżek M., Chmielewski T., 2012, *Analiza porównawcza kompozycji panoram widokowych Płaskowyżu Nałęczowskiego i Roztocza Zachodniego*, „Problemy Ekologii Krajobrazu”, 33: 253–266.

- Miszewska B., Szmytkie R., 2017, *Rozwój przestrzenny i przemiany morfologiczne osiedli Wrocławia wyrosłych wokół dawnych wsi kmiecych*, „Studia z Geografii Politycznej i Historycznej”, 6: 51–70.
- Musiaka Ł., 2017, *Przemiany morfologiczne małego miasta na przykładzie Nowego Stawu*, „Studia z Geografii Politycznej i Historycznej”, 6: 71–105.
- Myga-Piątek U., 2012, *Krajobrazy kulturowe, aspekty ewolucyjne i typologiczne*, Uniwersytet Śląski, Katowice.
- Okołowicz M., Kowalska J., 2016, *Jakiej przyrody chcemy w miastach? Pomiar estetyki krajobrazu nad Wisłą w Warszawie metodą scenic beauty estimation*, „Przestrzeń i Forma”, 27: 243–256.
- Olaczek R. (red.), 2010, *Parki i ogrody Łodzi: ogrody nad Łódką*, Stowarzyszenie Film, Przyroda, Kultura, Łódź.
- Orłowicz M., 1914, *Przewodnik po ziemiach dawnej Polski, Litwy i Rusi*, Wydawnictwo Akademickie Wyższej Szkoły Społeczno-Przyrodniczej im. W. Pola, Warszawa.
- Pařík A., 2008, *Walka o ochronę zabytków żydowskiego miasta w Pradze*, [w:] M. Murzyn-Kupisz, J. Purchla (red.), *Przywracanie pamięci. Rewitalizacja zabytkowych dzielnic żydowskich w miastach Europy Środkowej*, Międzynarodowe Centrum Kultury, Kraków: 181–214.
- Puś W., 2006, *Społeczność żydowska wielonarodowej Łodzi*, [w:] W. Puś, P. Samuś (red.), *Fenomen getta łódzkiego 1940–1944*, Wydawnictwo Uniwersytetu Łódzkiego, Łódź: 15–62.
- Romanowski G. (red.), 2015, *Kronika Miasta Łodzi*, 83(4), Urząd Miasta Łodzi, Łódź.
- Różański M., 1995, *Dzieje najstarszych łódzkich cmentarzy katolickich do końca XIX wieku*, „Łódzkie Studia Teologiczne”, 4: 105–128.
- Rykała A., 2020, *W reakcji na powojenną przemoc antysemicką. Samoobrona Żydów w Łodzi – uwarunkowania społeczno-polityczne i przestrzenne*, Wydawnictwo Uniwersytetu Łódzkiego, Łódź.
- Salm J., Dankowska M., 2019, *Atlas Historyczny Miasta Łodzi. Łódź w okresie II wojny światowej i okupacji niemieckiej. Zmiany terytorium Łodzi w okresie okupacji niemieckiej*, Łódzkie Towarzystwo Naukowe, Łódź, plansza 08.01, <https://atlas.ltn.lodz.pl/> (dostęp: 10.11.2023).
- Sitarek A., 2020, *Getto w Łodzi (1940–1944)*, [w:] M. Gawryszczak, A. Grzegorzczak (red.), *Stacja Radegast. Przewodnik po miejscu pamięci*, Muzeum Tradycji Niepodległościowych w Łodzi, Łódź: 9–23.
- Stryjakiewicz T., 2010, *Krajobraz antropogeniczny, przestrzenie kreatywne a turystyka*, „Prace Komisji Krajobrazu Kulturowego Polskiego Towarzystwa Geograficznego”, 14: 52–62.
- Surówka B. (red.), 2021, *Słownik języka polskiego PWN*, Wydawnictwo Naukowe PWN, Warszawa.
- Sygułski M., 2003, *Historia Bałut. Kolonizacja*, t. 1, Studio AMEBA, Łódź.
- Sygułski M., 2006, *Historia Bałut: osada fabryczna Bałuty Nowe. Ludność – zabudowa – posesje 1857–1915 (1939)*, t. 2, Studio AMEBA, Łódź.
- Szczepaniak M., 2013, *Centrum małego miasta na przykładzie Kowala: fizjonomia zabudowy, funkcje i percepcja mieszkańców*, Drukarnia Księży Werbistów, Dragacz.

- Szmygin B., 2008, *Czy można chronić świat, który przestał istnieć? Dzielnica żydowska w Lublinie*, [w:] M. Murzyn-Kupisz, J. Purchla (red.), *Przywracanie pamięci. Rewitalizacja zabytkowych dzielnic żydowskich w miastach Europy Środkowej*, Międzynarodowe Centrum Kultury, Kraków: 263–286.
- Szmytkie R., 2014, *Metody analizy morfologii i fizjonomii jednostek osadniczych*, [w:] Z. Jary (red.), *Rozprawy naukowe Instytutu Geografii i Rozwoju Regionalnego Uniwersytetu Wrocławskiego*, Wydawnictwo Sowa, Wrocław.
- Szymańska D., 2013, *Geografia osadnictwa*, Wydawnictwo Naukowe PWN, Warszawa.
- Śmiechowski K., 2020, *Niczym panna posażna a szpetna*, [w:] D. Ceran, A. Grzegorzczak (red.), *Kronika Miasta Łodzi – 200 lat Łodzi przemysłowej*, 1(88), Urząd Miasta Łodzi, Łódź.
- Tych F., 2006, *Typologia gett tworzonych przez okupantów niemieckich w Polsce (1939–1944)*, [w:] W. Puś, P. Samuś (red.), *Fenomen getta łódzkiego 1940–1944*, Wydawnictwo Uniwersytetu Łódzkiego, Łódź: 77–90.
- Ustawa z dnia 23 lipca 2003 r. o ochronie zabytków i opiece nad zabytkami*, Dz.U. 2003 nr 162 poz. 1568, tekst jednolity.
- Ustawa z dnia 27 marca 2003 r. o planowaniu i zagospodarowaniu przestrzennym*. Dz.U. 2003 nr 80 poz. 717, tekst jednolity.
- Wesołowski J., 2008, *Dziedzictwo żydowskie w przestrzeni Łodzi – problem obecności*, [w:] M. Murzyn-Kupisz, J. Purchla (red.), *Przywracanie pamięci. Rewitalizacja zabytkowych dzielnic żydowskich w miastach Europy Środkowej*, Międzynarodowe Centrum Kultury, Kraków: 310–324.
- Wesołowski J., 2019a, *Atlas Historyczny Miasta Łodzi. Okres Łodzi fabryczno-przemysłowej (1830–1913). Największe przedmieście: Bałuty*, Łódzkie Towarzystwo Naukowe, Łódź, plansza 05.19, <https://atlas.ltn.lodz.pl/> (dostęp: 10.11.2023).
- Wesołowski J., 2019b, *Atlas Historyczny Miasta Łodzi. Łódź epoki stalinowskiej*, Łódzkie Towarzystwo Naukowe, Łódź, plansza 09.02, <https://atlas.ltn.lodz.pl/> (dostęp: 27.03.2023).
- Wiercińska A., 2012, *Cmentarze łódzkie na tle rozwoju ludnościowego przestrzennego miasta*, [w:] A. Rykała A. (red.), *Studia z geografii politycznej i historycznej*, t. 1, Wydawnictwo Uniwersytetu Łódzkiego, Łódź: 207–220.
- Wojciechowski K.H., 2007, *Układy wymiarów jakości wizualnej krajobrazu*, „Czasopismo Techniczne. Architektura”, 104(5A): 181–183.
- Wróbel J., Siepracka D., 2008, *Litzmannstadt – nazistowski eksperyment narodowościowy na ziemiach polskich*, „Pamięć i Sprawiedliwość”, 1(12): 229–254.
- Zajac M., Bałaga K., Janicki G., 2014, *Waloryzacja krajobrazu podmiejskiej wsi (okolice Lublina) dla potrzeb gospodarki przestrzennej*, „Problemy Ekologii Krajobrazu”, 37: 77–86.
- Żemła-Siesicka A., 2018, *Wykorzystanie analizy walorów estetyczno-widokowych w audycie krajobrazowym i waloryzacji gmin. Studium przypadku Jaworzna*, „Prace Komisji Krajobrazu Kulturowego”, 40(2): 209–224.