

Jerzy DZIECIUCHOWICZ

REGIONALNE BUDOWNICTWO MIESZKANIOWE W EUROPIE: ZMIENNOŚĆ I TYPOLOGIA PRZESTRZENNA

6

Jerzy Dzieciuchowicz – *Uniwersytet Łódzki*

Wydział Nauk Geograficznych

Instytut Zagospodarowania Środowiska i Polityki Przestrzennej

ul. Kopcińskiego 31, 90-142 Łódź

e-mail: jerzy.dzieciuchowicz@uni.lodz.pl

ZARYS TREŚCI: Przedmiotem tego opracowania jest regionalne budownictwo mieszkaniowe w Europie, a podstawowym celem jest analiza jego zmienności i typologii przestrzennej. Budownictwo regionalne można utożsamiać z budownictwem wernakularnym. Zgodnie z pojęciem przyjętym w architekturze domy wernakularne są zakorzenione w historii, stanowiąc obiekty wznoszone głównie przy zastosowaniu tradycyjnych materiałów i stylów, przez miejscowych budowniczych. Zwykle są to nieduże konstrukcje, bazujące na lokalnych surowcach budowlanych. Budowano je we wszystkich okresach historii architektury.

Poszczególne typy budownictwa regionalnego cechują się specyficzną zmiennością przestrzenną w Europie. Dotyczy to w szczególności domów drewnianych, a także domów z cegły i domów kamiennych. Tradycyjne domy drewniane są reprezentowane przez domy zrębowe i szkieletowo-słupowe. Domy zrębowe, budowane z poziomo ułożonych belek drzew iglastych, dominują przede wszystkim w północno-wschodniej Europie i wielu regionach górskich (Alpy, Pireneje, Karpaty, Ural). Domy szkieletowo-słupowe z drewnianym szkieletem i ścianami wypełnionymi gliną (szachulec) lub cegłą (mur pruski) są rozpowszechnione głównie w Europie Zachodniej oraz w Skandynawii. Domy z cegieł wyróżniają Europę Zachodnią i Środkową, podczas gdy domy kamienne – Europę Zachodnią i Południową.

Dobrze udokumentowana typologia tradycyjnej zabudowy wiejskiej, bazująca na ewolucji rozplanowania poziomego i pionowego domów, została zaprezentowana w pracy pod redakcją Siergieja A. Tokariewa. Wyróżniono w niej osiem typów domów: 1. środkowo-wschodnio-europejski, 2. południowoeuropejski, 3. zachodniowoeuropejski, 4. anglosaksoński, 5. alpejski, 6. baskijski i jurajski, 7. północnoskandynawski, 8. południowoskandynawski.

Zmienności budownictwa wernakularnego w skali regionalnej towarzyszy jego zróżnicowanie wewnątrzregionalne (lokalne). Dobry przykład takiego zróżnicowania stanowi włoska wyspa Sardynia. Na podstawie cech morfologicznych, konstrukcyjnych i reżimu termicznego zostały tam wyróżnione cztery typy domów: 1. domy z dziedzińcem, 2. domy rozbudowane w układzie wertykalnym, 3. domy podstawowe (rudymen tarne), 4. domy odosobnione.

SŁOWA KLUCZOWE: regionalne budownictwo mieszkaniowe, wernakularne domy mieszkalne, tradycyjne budownictwo ludowe, Europa.

REGIONAL HOUSING IN EUROPE: THE CHANGEABILITY AND SPATIAL TYPOLOGY

ABSTRACT: The regional housing in Europe is the subject of this study. The analysis of the changeability and the spatial typology of this construction constitutes the essential purpose of the work. It is possible to identify the regional house with the vernacular construction. According to the notion adopted in architecture, vernacular houses are rooted in history – constituting objects raised mainly at applying traditional materials and styles – by local builders. They are usually rather small buildings based on local building raw materials. They were built in all periods of the history of architecture.

In Europe, individual types of regional housing are marked by a peculiar spatial changeability. In particular, this concerns wooden houses, brick houses, as

well as stone houses. Traditional wooden houses are represented by framework houses and pale-skeleton houses framework, built from horizontally-arranged coniferous beams which dominate above all in north-eastern Europe and many mountain regions (the Alps, the Pyrenees, the Carpathians, or Ural). Pale-skeleton houses with the wooden skeleton and walls filled up with clay or with brick (half-timbered wall) are spread mainly in Western Europe and in Scandinavia. Brick houses single out Western and Central Europe, while stone houses can be found in Western and Southern Europe.

Well-substantiated typology of the traditional country housing, based on the evolution of laying out of houses, was introduced at the work edited by Tokariew. In this work, eight types of houses were distinguished: 1. Central-East European, 2. Southern-European, 3. Western-European, 4. Anglo-Saxon, 5. Alpine, 6. Basque and Jurassic, 7. North-Scandinavian, 8. South-Scandinavian.

The changeability of the vernacular housing accompanied by the diversity at the regional (local) scale. An excellent example of the diversity of the interregional housing is the Italian island Sardinia. Based on morphological, structural features, and the thermal regime of houses, four types were distinguished: 1. houses with the courtyard, 2. houses extended in the vertical arrangement, 3. casic houses (rudimentary), 4. secluded houses.

KEYWORDS: regional housing, regional architecture, vernacular housing, traditional country buildings, Europe.

6.1. Wstęp

Regionalna zabudowa mieszkaniowa może być utożsamiana z budownictwem wernakularnym (Gultek 1997). Miano „wernakularny” (*vernaculus*) pochodzi od łacińskiej nazwy miejscowych, wytwarzanych zgodnie z tradycją wyrobów. Domy wernakularne w myśl znaczenia przyjętego w architekturze (Jones 2015) są zakorzenione w historii, reprezentując obiekty wznoszone zazwyczaj przy użyciu tradycyjnych materiałów i stylów, przez miejscowych budowniczych, odwołujących się do dziedzictwa regionalnego i lokalnego. Powstawały one we wszystkich okresach historii architektury. Przedstawicielami typowego budownictwa wernakularnego na całym świecie są niewielkie, proste konstrukcje budowlane, które bazują na lokalnych surowcach i materiałach budowlanych, harmonijnie łącząc środowisko naturalne i rdzennych mieszkańców.

Budownictwo regionalne kształtuje się pod wpływem treści kulturowych przekazywanych z pokolenia na pokolenie (Szacki 2011). Są one włączane do świadomości społecznej. Umożliwia to samookreślenie i ciągłość historyczną określonych społeczności. Z całej zastanej tradycji budowlanej dane społeczności

dokonyują wyboru tradycji żywej, akcentującej szczególnie ważne i oryginalne elementy doświadczeń tych grup.

Budownictwo regionalne wnoszone zgodnie z tradycją historyczną przetrwało głównie na obszarach wiejskich i słabo zurbanizowanych, cechując się przede wszystkim małymi rozmiarami i prostą konstrukcją domów, budowanych z wykorzystaniem naturalnych, łatwo dostępnych miejscowych materiałów i tradycyjnych technik budowlanych. Jest ono przy tym inspirowane zarówno historią, jak i krajobrazem danego regionu. Różne jego style są reprezentowane w Europie przez domy kamienne, wykute w skale, z wypalanej cegły, domy drewniane, chaty z gliny, domy z tynkami wapiennymi, dekorowane drewnem i fajansami, lepianki, ziemianki, szałaszy itp.

Odmiany budownictwa wernakularnego wyrażają specyficzne różnice między regionami, narodami, grupami etnicznymi i społecznymi (Dzieciuchowicz 2021). Ich rozwój jest zdeterminowany warunkami ekonomicznymi i społeczno-kulturowymi, a w szczególności rolą lokalności w kształtowaniu przestrzeni społecznej. Walory regionalnych typów domów, m.in. takie jak naturalność, malowniczość, stosowanie krzywoliniowych i niebanalnych form, drobnych detali, były doceniane przez wybitnych architektów (A. Aalto, Le Corbusier, W. Morris, F.L. Wright). Inspirowały one nowoczesną architekturę, odwołującą się do prostych form budowlanych. Warto zauważyć, iż w czasach współczesnych wzrosło społeczne zainteresowanie tym typem budownictwa. Charakterystycznym tego przykładem w Polsce mogą być np. domy budowane z bali.

Budownictwo regionalne jest w znacznym stopniu uzależnione od warunków przyrodniczych. Spośród nich największe znaczenie ma klimat, budowa geologiczna, ukształtowanie powierzchni, hydrologia i szata roślinna. Nie mniejszą rolę odgrywa środowisko społeczno-kulturowe, w tym rozwój społeczny, dominujące rodzaje działalności gospodarczej oraz tradycje i dziedzictwo kulturowe. Na genezę i rozwój tego budownictwa wywiera również wpływ proces zewnętrznej i wewnętrznej personalizacji domu (Omar i in. 2012).

Domy wernakularne będące zabytkami podlegają zazwyczaj trwałej, przemyślanej ochronie i konserwacji. Dotyczy to w szczególności domów znajdujących się w skansenach. Rewitalizacja tego typu domów może również łączyć się z przypisaniem im nowych funkcji turystycznych i rekreacyjnych. Interesującą egzemplifikacją takiej sytuacji jest wprowadzony w życie we Włoszech w latach 80. XX wieku nowoczesny projekt infrastruktury turystycznej – nazwany *albergo diffuso* (Avram, Zarrilli 2012). Jest to zespół hotelowy położony w Santo Stefano di Sessanio na terenie parku narodowego Gran Sasso i Monti della Laga (region Abruzji). Składa się z szeregu odrestaurowanych drewnianych domów wiejskich o dużych walorach architektonicznych. Są one zlokalizowane w różnych odległościach od siebie. W skład tego kompleksu wchodzi recepcja, pokoje gościnne, restauracja, bar i sala konferencyjna. Jego pracownicy oprócz świadczenia

normalnych usług hotelarskich są przygotowani do informowania gości o historii i geografii danego regionu, a także organizowania wycieczek, imprez kulturalnych i innych zajęć. Podobne formy zrównoważonego rozwoju turystyki na obszarach chronionego krajobrazu zostały zorganizowane we Francji, w Portugalii, Hiszpanii, Rumunii i Stanach Zjednoczonych.

Przedmiotem tej pracy jest budownictwo regionalne w Europie, zdeterminowane przez wiele różnorodnych czynników przyrodniczych i społeczno-kulturowych. Główny jej cel stanowi analiza zmienności i typologii przestrzennej tego budownictwa. Bazę źródłową opracowania reprezentują różnorodne materiały dokumentacyjne i literatura przedmiotu. Szczególną wagę przywiązywano przy tym do dokumentacji fotograficznej, technicznej i kartograficznej. Przegląd literatury dotyczącej budownictwa regionalnego zawiera praca poświęcona tego rodzaju budownictwu na świecie (Dzieciuchowicz 2021).

6.2. Zmienność przestrzenna budownictwa regionalnego w Europie

Budownictwo regionalne w Europie cechuje specyficzna zmienność przestrzenna (Vidal de la Blache 1921; Zaborski, Wrzosek 1933; Tokariew 1968; Kiełczewska-Zaleska 1969; Szymańska 2013; Jones 2015; Dzieciuchowicz 2021). Niektóre typy domów wernakularnych są rozprzestrzenione w wielu regionach Europy, podczas gdy inne występują tylko na jednym obszarze. Część z nich jest charakterystyczna w szczególności dla terenów nizinnych, górskich, dolin wielkich rzek, wybrzeży morskich, wysp, lasów iglastych i liściastych, sawann i pustyń oraz regionów arktycznych.

Biorąc pod uwagę rodzaj materiałów budowlanych, według Paula Vidala de la Blache'a (1921) w Europie występują trzy główne rodzaje tradycyjnych domów: drewniane, z cegieł, muru pruskiego i gliny oraz kamienne. Reprezentują one szereg odmian, które różnią się diametralnie nie tylko wyglądem, ale i rozmieszczeniem. W przypadku domów drewnianych można wyróżnić przede wszystkim ich dwa odrębne rodzaje: domy zrębowe (wieńcowe) i szkieletowo-słupowe (rygłowe). Domy zrębowe są zbudowane z poziomo ułożonych okrągłaków, półokrągłaków lub bali, łączonych na narożnikach. Spotyka się wiele odmian tego typu domów, które różnią się konstrukcją, rozplanowaniem mieszkań, liczbą izb i ich rozmiarami. Jedną z tych odmian stanowią domy o konstrukcji sumikowo-łątkowej. Domy takie były zwykle budowane na terenach słabo zalesionych. Ich ściany wznoszono z krótkich bali (sumików) ułożonych poziomo, z końcami wchodzącymi w wyźłobienia kilku słupów (łątek). Domy zrębowe, konstruowane z poziomo ułożonych belek drzew iglastych, o doskonałych właściwościach izolacyjnych, występują w północnej i wschodniej części Europy, w regionach górskich (Alpy, Pireneje, Karpaty), a także na Powołżu. Domy o konstrukcji szkieletowo-słupowej mają ściany tworzące drewniany szkielet ze słupów połączonych poziomymi

belkami (rygle), usztywnionymi belkami ukośnymi i konsolami. Ich ściany są wypełniane gliną (szachulec) lub cegłą (mur pruski). Typ ten rozpowszechnił się w Anglii, Francji, Niemczech i Austrii, a także w krajach skandynawskich.

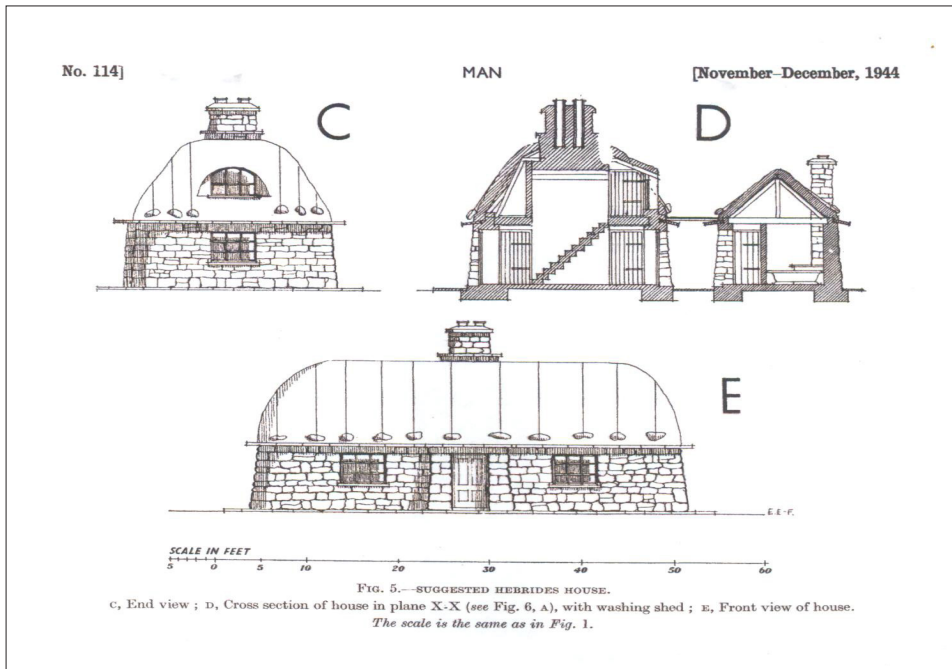
Dla Skandynawii i Rosji szczególnie charakterystyczne są tradycyjne domy drewniane. Chata rosyjska, nieraz z fundamentami i podpiwniczeniem, była budowana z łączonych krzyżowo ociosanych okrągłaków, pokrytych deskami. Znajdowała się w niej sień i izba mieszkalna. Pośrodku tej izby pierwotnie stawiano piec z terakoty i fajansu, na którym mieściło się posłanie. Współcześnie piec umieszcza się w rogu izby, a sypialnię na piętrze. Domy takie nierzadko są zdobione malowidłami, głównie z motywami kwiatowymi.

Stare drewniane domy skandynawskie, malowane kolorowymi farbami, były złożone z sieni i izby, która pełniła funkcję pokoju stołowego, kuchni i sypialni, a czasem również warsztatu tkackiego. Wydzielany dawniej przedsionek po powiększeniu został później przekształcony w spiżarnię.

Europę Zachodnią i Południową wyróżniają tradycyjne domy kamienne, podczas gdy Europę Środkowo-Zachodnią – domy z cegieł i muru pruskiego. Genezą sięgającą czasów prehistorycznych odznaczają się kamienne tzw. czarne domy, wznoszone na szkockich wyspach archipelagu Hebrydów Zewnętrznych (Kissling 1944). Zachowały się tam jedynie tego typu domy pochodzące przypuszczalnie z XIX wieku. Pierwotnie te niewysokie chaty, przybierające eliptyczny kształt, były pozbawione komina. Ich ściany zewnętrzne, na których oparto dach, wznoszono z miejscowego kamienia. Dla ochrony przed silnym wiatrem były zwrócone w jego dominującym kierunku. Ich niskie, podwójne kamienne mury, wznoszone bez zaprawy, wypełniano ziemią, co zapewniało dobrą izolację termiczną. Drewniane krokwie dwuspadowych dachów podtrzymywały strzechę, pod którą układano płyty torfu. Przez szczeliny między nimi uchodził dym z paleniska. Wewnętrzną słupowo-belkową konstrukcję domu oparto na kamiennych ścianach. W takim domu, o zaokrąglonych narożnikach, znajdowało się jedno długie i wąskie pomieszczenie z glinianą dwupoziomową podłogą. Niższy poziom był przeznaczony na obórkę dla krów, a wyższy na mieszkanie. Bardzo niskie wejście do domu miało kamienne nadproże. Pierwotnie wewnątrz domu, bezpośrednio na podłodze, było usytuowane palenisko, a rolę dymnika i świetlika spełniał mały otwór w dachu. W związku z tym zwraca też uwagę brak okna. Lekką konstrukcję niewielkiego, podobnego do kopuły dachu warunkował niedostatek drewna w bezleśnym otoczeniu domów. Ich unowocześniona wersja dysponowała już kominem i oknami oraz małą oddzielną obórką (ryc. 1).

Na Islandii były wznoszone podobne chaty pokryte darnią. Ich zaokrąglone dachy i ściany zostały prawdopodobnie odziedziczone po wcześniejszym kolistym kształcie budynków, podobnych do uli, nazywanych *botan*, które istniały jeszcze w połowie XIX wieku. Były one, przeważnie w porze letniej, zamieszkiwane tymczasowo lub pełniły rolę szałasów pasterskich. Budowano je, dobrze

dostosowując do trudnych warunków klimatycznych, ze zbliżonych wielkością, nakładanych kolejno kolistych serii płaskich kamieni. Ta kopulasta forma budynku była nieznacznie wyższa od człowieka. Odnaczała się przy tym bardzo grubymi ścianami i niewielkim wejściem. Otwór na szczycie zamykał duży, płaski kamień. Masywne mury były niezbędne do podtrzymania bardzo grubego i ciężkiego dachu. Do samego domu zazwyczaj nie przylegała bezpośrednio stajnia i obórka.



Ryc. 1. Prawdopodobny widok „czarnego domu” na Hebrydach: C – widok z tyłu, D – przekrój pionowy, E – widok z frontu

Źródło: opracowanie własne na podstawie: Kissling (1944).

Stare, kamienne domy greckie wznoszone na wyspach Morza Egejskiego, skupione przy wąskich, krętych uliczkach, charakteryzują się zwykle sześciennym kształtem i wąskimi oknami. Ich ściany latem bielono wapnem na biało, a zimą na szaro. Pokryte są nierzadko tarasami, które pełnią rolę pojemnych zbiorników na wodę deszczową.

W górzystych regionach Europy, podobnie jak w Azji, budowano zarówno domy kamienne, jak i domy drewniane: szkieletowo-słupowe i zrębowe. Budynki należące do zamożniejszych właścicieli są często piętrowe, z kamiennym partem i drewnianym piętrem. Dotyczy to zwłaszcza domów góralskich w Szwajcarii (Tyrol) i Kraju Basków.

6.3. Typologia przestrzenna budownictwa regionalnego w Europie

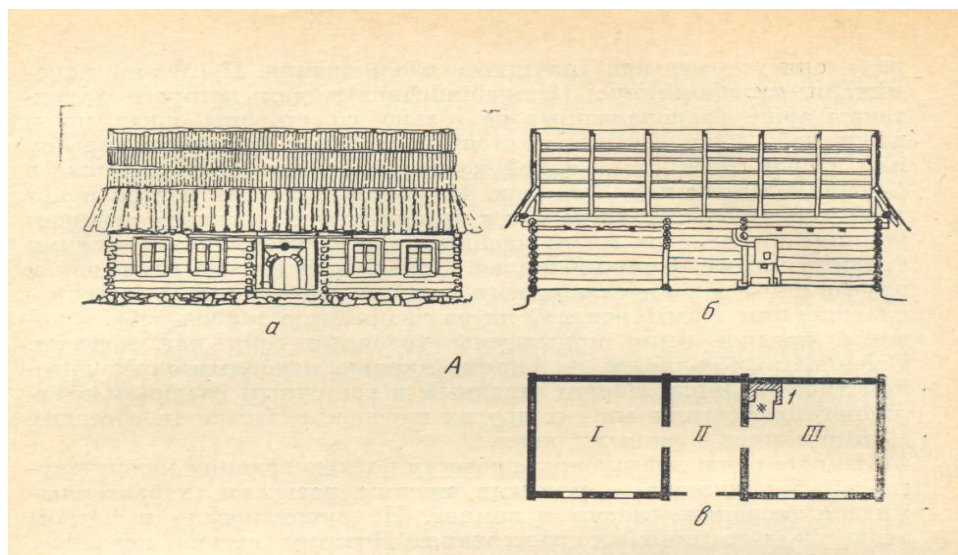
W opracowaniu pod redakcją Siergieja A. Tokariewa (1968) na podstawie szczegółowej analizy genezy i ewolucji rozplanowania poziomego i pionowego tradycyjnych chat wiejskich na obszarze Europy (bez Rosji), według stanu z XIX i początku XX wieku, wyróżniono osiem typów takich domów (ryc. 2).



Ryc. 2. Typy tradycyjnego budownictwa mieszkaniowego w Europie

Źródło: opracowanie własne na podstawie: Tokariew (1968).

1. **Typ środkowo-wschodnio-europejski.** Obejmuje region środkowo-wschodniej Europy, zamieszkiwany przez zachodniosłowiańską grupę etniczną (Polacy, Łużyczanie, Czesi, Słowacy) (ryc. 3). Charakterystyczne cechy tego typu zostały ukształtowane w zróżnicowanych warunkach geograficznych, gospodarczych i kulturowych. Pierwotnie był on reprezentowany przez drewniany jednoizbowy budynek zrębowy lub słupowy, z sienią. Wyposażano go w palenisko lub piec kamienny. Jeszcze w XIX wieku nierzadko dobudowywano do niego pomieszczenie stanowiące spiżarnię. Wskutek późniejszej rozbudowy najbardziej charakterystycznym typem stał się dom trzyizbowy, złożony z izby ocieplanej i nieocieplanej oraz spiżarni, a także sieni, która stopniowo została przekształcona w kuchnię (rys. 3). Podobne domy są spotykane również w Rumunii i na Węgrzech, a także w Austrii, głównie w regionach zasiedlanych dawniej przez Słowian. Odmianę tego typu budynku stanowił podcieniowy dom zrębowy lub szkieletowy, występujący przede wszystkim w zachodniej i północno-zachodniej Polsce.

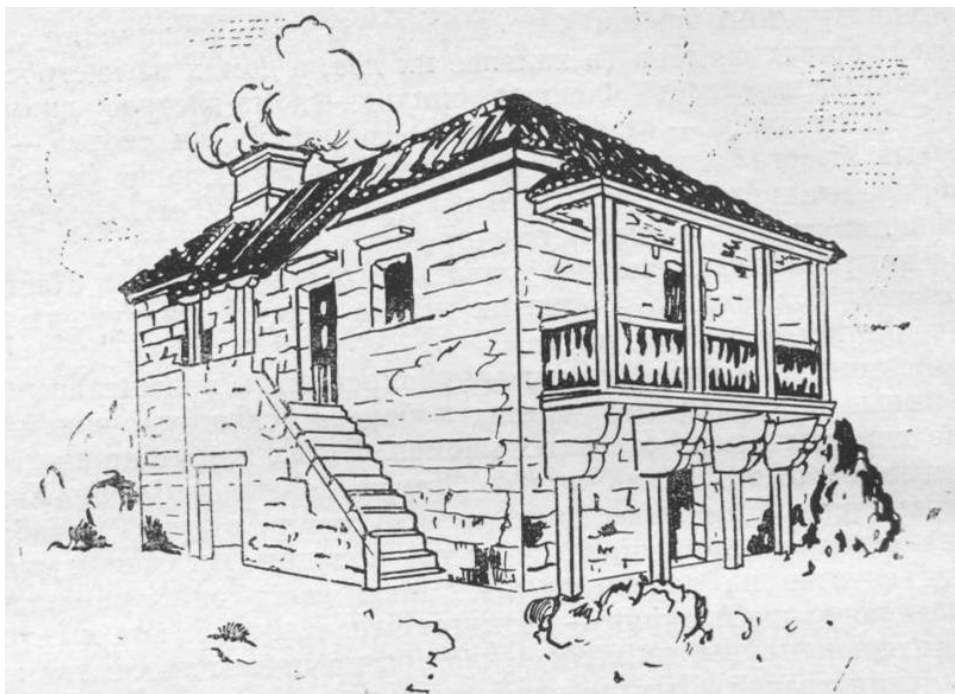


Ryc. 3. Chałupa podhalańska z okolic Nowego Targu w Polsce: a – widok zewnętrzny, b – przekrój, c – plan I – izba, II – sień, III – izba, f – piec

Źródło: opracowanie własne na podstawie: Tokariew (1968).

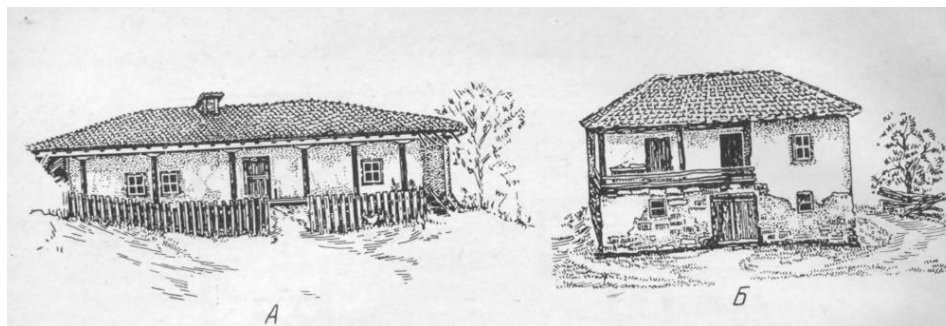
2. **Typ południowoeuropejski.** Typ ten rozpowszechnił się na Półwyspie Iberyjskim, w Langwedocji i Prowansji, we Włoszech, na południu Węgier i Rumunii, a także na Półwyspie Bałkańskim (Chorwacja, Bośnia, Hercegowina, Czarnogóra, Macedonia, Serbia, Albania, Bułgaria, Grecja)

(ryc. 4, 5). Najczęściej dom taki był budowany z gliny lub kamienia. Pierwotnie miał jedną izbę z paleniskiem, przy czym w pomieszczeniu tym początkowo znajdowało się też miejsce dla bydła. Drugie pomieszczenie w tym samym domu powstało wskutek wydzielenia z głównej izby lub przyłączenia do niej izby „czystej”, która w zależności od warunków klimatycznych była ogrzewana (piecem) lub nieogrzewana. Elementem odrębnym domu południowoeuropejskiego, występującego w kilku odmianach, jest szeroko wykorzystywana zewnętrzna galeria.



Ryc. 4. Dom hiszpański (Galicja)

Źródło: opracowanie własne na podstawie: Tokariew (1968).



Ryc. 5. Domy bułgarskie: A – dom z II poł. XIX w. w regionie naddunajskim, B – dom w zachodniej Bułgarii z pocz. XX w.

Źródło: opracowanie własne na podstawie: Tokariew (1968).

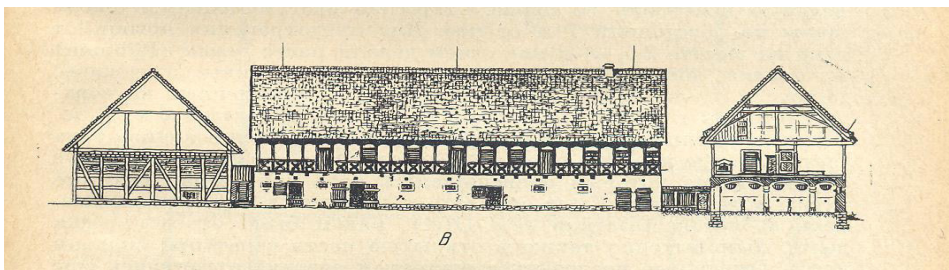
Dom południowoeuropejski w regionach górzystych, gdzie ludność zajmowała się przede wszystkim hodowlą i winiarstwem, był rozbudowywany w układzie wertykalnym, uzyskując kilka kondygnacji. Niekiedy w wyniku wielokrotnej przebudowy lub stopniowej rozbudowy uzyskiwał on złożony plan, z nieczytelnym podziałem na kondygnacje oraz oddzielne pomieszczenia i budynki. Długą tradycję, sięgającą czasów antycznych, ma odmiana tego typu domu, w której po obydwu stronach głównej izby (dawniej z paleniskiem), wokół otwartego kwadratowego dziedzińca, są rozmieszczone pomieszczenia uzupełniające. Jest ona rozpowszechniona w regionach o klimacie podzwrotnikowym, w szczególności w Grecji oraz w południowej Hiszpanii i we Włoszech. Tymczasem wśród biedoty chłopskiej na wyspach greckich, wzdłuż południowo-wschodnich wybrzeży Hiszpanii i na południu Włoch najbardziej popularny stał się niewielki parterowy dom z gliny, drewna lub kamienia, o płaskim dachu (tzw. dom lewantyjski). Ponadto specyficzną odmianę domu południowoeuropejskiego na terenach bezleśnych w regionie naddunajskim Bułgarii i Rumunii reprezentowały do niedawna wieloizbowe ziemianki, które częstokroć były nawet dość dobrze wyposażone.

- 3. Typ zachodnioeuropejski.** Cechuje północną i środkową Francję, Holandię, Belgię, przeważającą część Irlandii i Walii, Szkocję, środkowe i południowe Niemcy oraz niektóre regiony Austrii i Szwajcarii (ryc. 6, 7). Występuje również na peryferyjnych, zachodnich obszarach Polski i Czech.



Ryc. 6. Dom normandzki

Źródło: opracowanie własne na podstawie: Tokariew (1968).



Ryc. 7. Dom ze środkowych Niemiec

Źródło: opracowanie własne na podstawie: Tokariew (1968).

Najpierw był to dom jednoizbowy z piecem, przy czym jego część była przeznaczona dla bydła. Wskutek wewnętrznych przekształceń, zwłaszcza części mieszkalnej, powstały liczne odmiany tego domu. Najstarszą z nich reprezentuje parterowy dom jednoizbowy w Bretanii. Odmiana o najbardziej skomplikowanym planie budynku ukształtowała się w rozwiniętych ekonomicznie regionach Francji, Belgii i Niemiec. Jej szczególnie charakterystyczną cechą jest poprzeczny podział pomieszczeń. Na terenie Szkocji, Irlandii, Walii, Bretanii i we flandryjskiej części Francji wyróżnił się wariant, w którym zaczątkiem dwuizbowego podziału jednokondygnacyjnego domu z paleniskiem i piecem chlebowym było trwałe oddzielenie części mieszkalnej od niemieszkalnej. Z kolei trzyizbowa odmiana domu zachodnioeuropejskiego z oddzielną ocieplaną izbą jest typowa przede wszystkim dla północnej Francji, Belgii i Holandii. Podobna trzyizbowa odmiana, przeważnie jednopiętrowego domu z ocieplaną izbą (palenisko, piec chlebowy) w jego środkowej części, przekształconej później w kuchnię,

rozwinęła się w środkowych i południowych Niemczech, Austrii i Szwajcarii. Na danej parceli poszczególne budynki były tam lokalizowane najpierw w jednej linii, a później wokół dziedzińca zamkniętego z czterech stron.



Ryc. 8. Dom z północnych Niemiec

Źródło: opracowanie własne na podstawie: Tokariew (1968).

- 4. Typ anglosaksoński.** Występuje w północnych regionach Niemiec i Holandii, na południu Danii i Anglii oraz w Lotaryngii, gdzie w morskim, wilgotnym klimacie najpierw dominowała hodowla, a później uprawa roli (ryc. 8, 9).

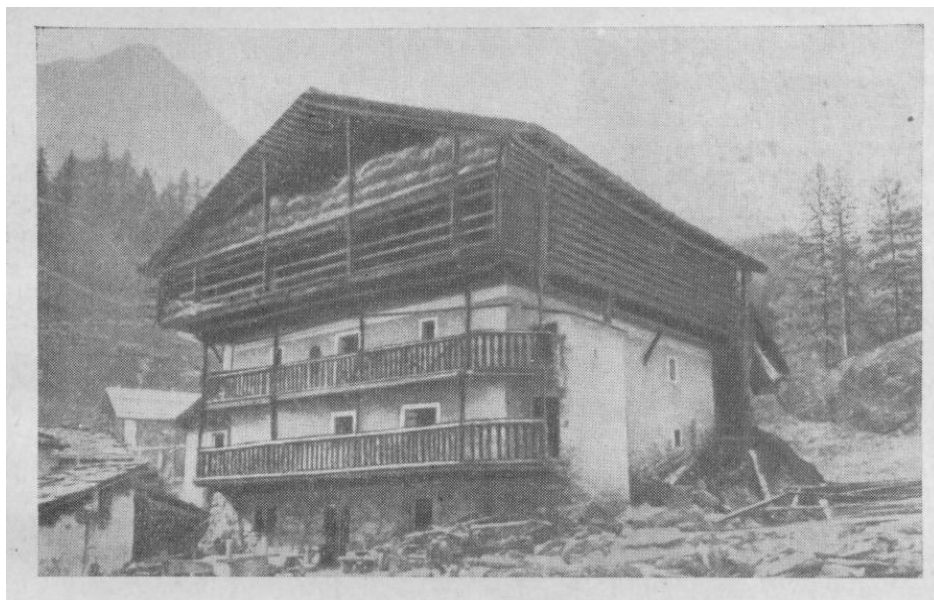


Ryc. 9. Dom wiejski w Anglii

Źródło: opracowanie własne na podstawie: Tokariew (1968).

Najbardziej wyróżnia się odmiana tego typu, którą reprezentuje duży prostokątny budynek, skupiający pomieszczenia mieszkalne i gospodarcze. Wjazd do tych ostatnich umożliwiały duże wrota. Pierwotnie było w nim tylko jednoizbowe pomieszczenie mieszkalne, które później podzielono na trzy części, przy czym najważniejsze prace gospodarskie wykonywano w części środkowej, w miarę rozbudowy przekształcaną w stodołę. Odrębną odmianę rozważanego typu stanowi dom lotaryński cechujący się poprzecznie dzielonymi pomieszczeniami i wrotami umieszczonymi na bocznej stronie domu. Podobny do niego jest dom angielski, którego główną część już w XII–XIII wieku zajmowały pomieszczenia mieszkalne. Z kolei inną odmianę stanowi dom fryzyjski. W tym przypadku równocześnie z wewnętrznym podziałem głównego domu budowano przy nim budynki gospodarcze. Wszystkie odmiany domu anglosaksońskiego cechowało pokrycie wspólnym dachem szeregu pomieszczeń. Przeważnie był to dom partelowy o konstrukcji szkieletowej lub z muru pruskiego, w którym w późniejszym czasie pomieszczenia mieszkalne lokowano w antresoli.

5. **Typ alpejski.** Jego zasięg występowania obejmuje górskie regiony północnych Włoch, Szwajcarii i Austrii, Górnej Bawarii, południowo-wschodniej Francji (Sabaudia), wraz z belgijskimi Ardenami i północno-zachodnią Słowenią (ryc. 10).



Ryc. 10. Dom alpejski, Włochy

Źródło: opracowanie własne na podstawie: Tokariew (1968).

Typ ten jest reprezentowany przez – ukształtowany pod wpływem górzystej rzeźby i surowych warunków klimatycznych – duży dwukondygnacyjny dom, w którym na parterze i piętrze znajdują się pomieszczenia mieszkalne i gospodarcze. Jego konstrukcja ewoluowała w wyniku połączenia obydwu rodzajów pomieszczeń oraz równoczesnego podziału części mieszkalnej i przekształcenia izby z paleniskiem w kuchnię. Genetycznie do tego typu w szwajcarskim kantonie Graubünden (Gryzonia) upodabnia się budynek, w którym znajduje się duże wewnętrzne pomieszczenie z wejściami do pozostałych części domu. Charakterystyczne dla tej budowli jest także występowanie podwójnych ścian, przy czym ściany zewnętrzne są zbudowane z kamienia, a wewnętrzne – w szczególności w izbach mieszkalnych – z drewna.

- 6. Typ baskijski i jurajski.** Ma niewielki zasięg, ograniczony do dwóch oddzielonych od siebie regionów o podobnych warunkach geograficznych i gospodarczych: północnej Hiszpanii wraz z południowo-zachodnią Francją oraz Jury na pograniczu Francji i Szwajcarii (ryc. 11). Współczesna forma tego domu powstała w wyniku podziału jednego większego pomieszczenia. Zwykle był to duży dwukondygnacyjny budynek o kwadratowym planie. Pośrodku jego szerokiej fasady ulokowane zostały duże wrota. Po obu stronach centralnie położonej głównej części mieszkalnej domu rozmieszczono

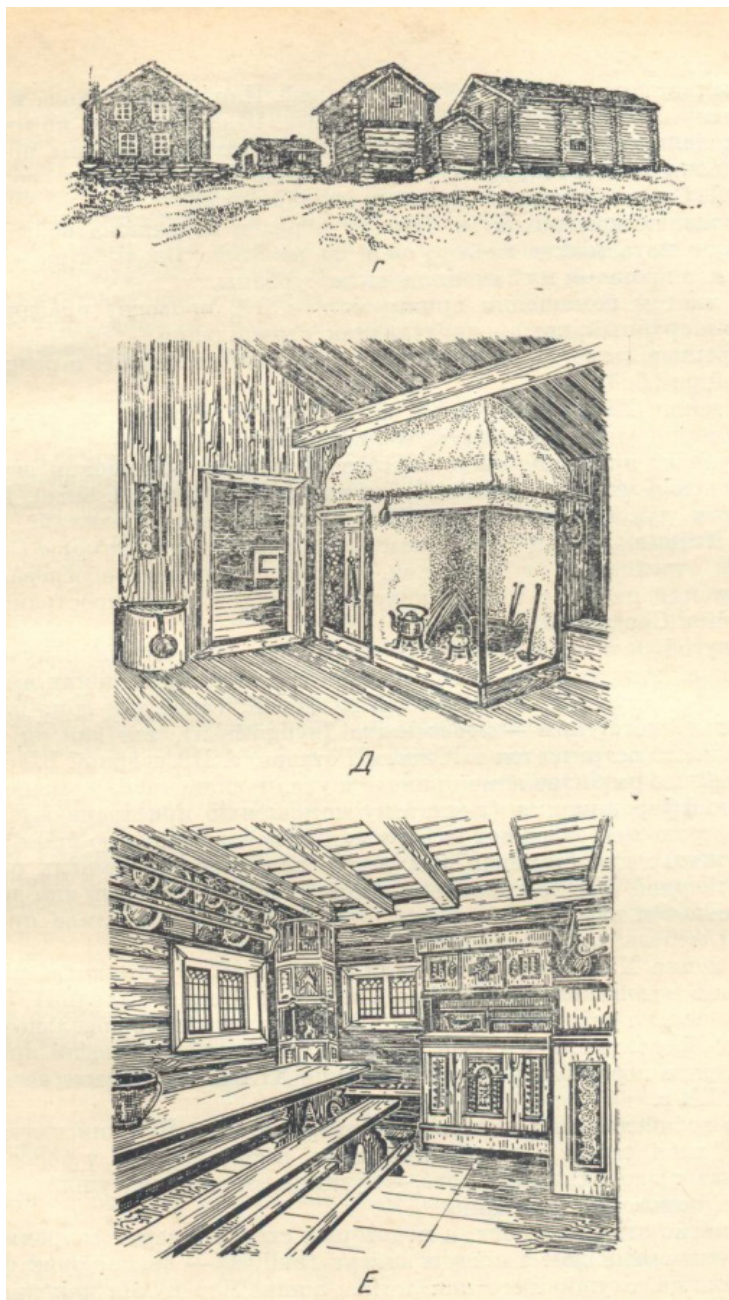
dotatkowe pomieszczenia mieszkalne, a także gospodarcze. Warto zauważyć, że jeszcze na przełomie XIX i XX wieku domy w Jurze szwajcarskiej nie miały kuchni. Zwraca też uwagę zachowanie w nich elementów konstrukcji słupowej.



Ryc. 11. Dom w Jurze szwajcarskiej

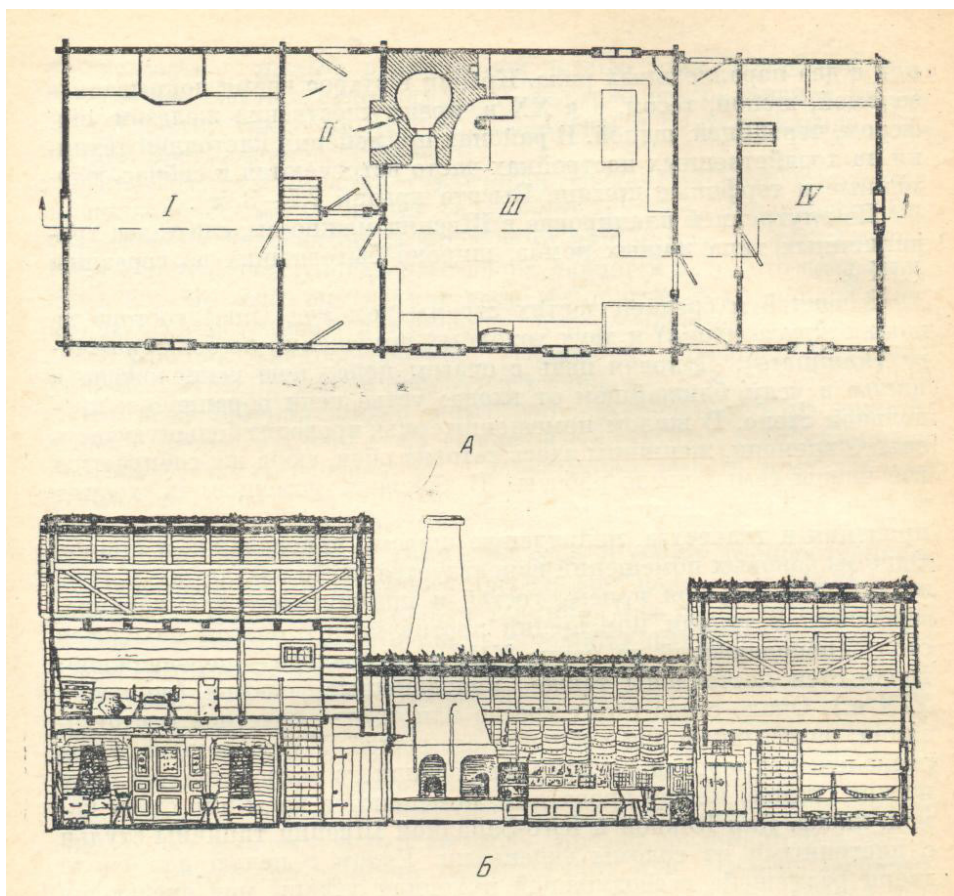
Źródło: opracowanie własne na podstawie: Tokariew (1968).

7. **Typ północnoskandynawski.** Występuje głównie w północnej Szwecji oraz północno-wschodniej i środkowej Norwegii (ryc. 12). Tego typu dom był pierwotnie złożony z pomieszczenia mieszkalnego z piecem umiejscowionym blisko wejścia oraz izby „czystej”, rozdzielonych sienią. Pokrewną odmianę reprezentują domy chłopskie w Finlandii, przy czym w jej zachodniej części są wyposażone w piec i piekarnik. Drewniane domy północnoskandynawskie mają konstrukcję zrębową. Pod względem rodzaju budulca i konstrukcji są one podobne do domów wschodnioeuropejskich.



Ryc. 12. Dom wiejski w Norwegii: Γ – zagroda, Δ – kuchnia, Ε – izba czysta
Źródło: opracowanie własne na podstawie: Tokariew (1968).

8. **Typ południowoskandynawski.** Dominuje na południu Szwecji i Norwegii oraz w Danii (poza południową Jutlandią) (ryc. 13). Zazwyczaj był to dom złożony z centralnie położonej izby z piecem (paleniskiem) oraz dwóch bocznych, nieogrzewanych pomieszczeń. Podobne domy tradycyjne są spotykane w zachodniej Litwie i Łotwie.



Ryc. 13. Dom wiejski w południowej Szwecji: A – plan domu, B – przekrój pionowy domu

Źródło: opracowanie własne na podstawie: Tokariew (1968).

6.4. Zróżnicowanie wewnątrzregionalne domów wernakularnych

Wernakularne budownictwo mieszkaniowe Europy charakteryzują nie tylko znaczne różnice międzyregionalne, lecz także wewnątrzregionalne (lokalne). Dobrym przykładem zróżnicowania domów w układzie wewnątrzregionalnym jest włoska wyspa Sardynia, położona w środkowej części Morza Śródziemnego.

Wernakularna zabudowa mieszkaniowa tej wyspy obejmuje cztery typy budynków, wydzielone na podstawie cech morfologicznych, konstrukcyjnych i reżimu termicznego (Desogus i in. 2016): 1. domy z dziedzińcem (*casa corte*), 2. domy rozbudowane w układzie wertykalnym (*casa alte*), 3. domy podstawowe (*casa elementare*), 4. domy odosobnione (*stazzus, cuile*).

- 1. Typ domu z dziedzińcem.** Jest budowany na równinnym płaskowyżu w południowej części Sardynii, tworząc kompleks skupionych wokół obszerne go dziedzińca zabudowań, pełniących funkcje mieszkalne i gospodarcze. Główny dom mieszkalny, co najmniej 1,5-kondygnacyjny, o dachu jednospadowym lub dwuspadowym, ma formę równoległociąanu, wydłużonego w kierunku wschód-zachód i otwartego na dziedzińiec, z fasadą zwróconą na południe, połączoną częściowo z otwartą galerią i gankiem. Budynek ten wyróżniają grube (około 40 cm), masywne mury z gliny suszonej na słońcu i drewniana konstrukcja wewnętrzna, bazująca na lokalnych materiałach (drewno, maty trzciniowe, glina, wapno). Podłogę, ułożoną bezpośrednio na gruncie, tworzy cienka warstwa gliny, wapna lub gliny z wapnem. Drewniane okna w kształcie podwójnego liścia są wyposażone w okiennice lub żaluzje.
- 2. Typ domu rozbudowanego w układzie wertykalnym.** Jest reprezentatywny dla północno-zachodniej górzystej części Sardynii. Dom ten ma masywne ściany (40–80 cm grubości), zbudowane z kamienia. Na parterze został zespolony ze składem i stajnią, tworząc sześcienną 3–4 piętrową bryłę, z bokami o długości 5 m. Na cele mieszkalne przeznaczono w nim pierwsze piętro. Prostą konstrukcję budynku początkowo urozmaicał drewniany balkon usytuowany na południowej ścianie.
- 3. Typ domu podstawowego (rudymentarnego).** Występuje w środkowo-wschodnich regionach Sardynii. Pod względem architektonicznym i konstrukcyjnym oraz rozplanowania upodabnia się do typu 2. Jednakże odróżnia go przylegająca od tyłu zamknięta przestrzeń.
- 4. Typ domu odosobnionego.** Reprezentują go odosobnione domy wiejskie zlokalizowane w północnych i południowych regionach peryferyjnych Sardynii. Pierwotnie były to budynki o prostej konstrukcji, które po rozbudowie stopniowo upodabniały się do domów z dziedzińcem. Typ ten wyróżnia charakterystyczne ogrodzenie domu wysokim murem oraz budowanie ścian nośnych z glinianych cegieł i kamienia.

6.5. Wnioski

Przedmiotem tego opracowania jest regionalne budownictwo mieszkaniowe w Europie. Można je utożsamiać z budownictwem wernakularnym. Według znaczenia przyjętego w architekturze (Jones 2015) domy wernakularne, zakorzenione

w historii, są obiektami wznoszonymi głównie przy użyciu tradycyjnych materiałów i stylów, przez miejscowych budowniczych. Reprezentują je zazwyczaj niewielkie, proste konstrukcje budowlane, wykorzystujące łatwo dostępne surowce. W harmonijny sposób łączą środowisko naturalne i mieszkańców tych terenów. Regionalne typy domów były budowane we wszystkich okresach historycznych. Promowali je wybitni architekci, wśród nich William Morris i Frank Lloyd Wright. W czasach współczesnych uwidacznia się wzrost zainteresowania budową tego rodzaju budynków.

Jak wykazano w tym opracowaniu, poszczególne typy budownictwa regionalnego w Europie cechuje specyficzne zróżnicowanie przestrzenne. Odnosi się to w szczególności do trzech głównych typów tego budownictwa, tj. domów drewnianych (zrębowych i szkieletowo-słupowych), domów z cegły (łącznie z domami z muru pruskiego), gliny oraz domów kamiennych.

Tradycyjne domy drewniane są reprezentowane przez dwa podstawowe rodzaje: domy zrębowe i szkieletowo-słupowe. Domy zrębowe, zbudowane z poziomo ułożonych belek drzew iglastych, rozpowszechniły się przede wszystkim w Europie północno-wschodniej, a także w wielu regionach górskich (Alpy, Pireneje, Karpaty). Domy szkieletowo-słupowe posiadające drewniany szkielet oraz ściany wypełnione gliną lub cegłą występują głównie w Europie Zachodniej oraz w Skandynawii. Tradycyjne domy z cegieł i muru pruskiego wyróżniają Europę Zachodnią i Środkową, natomiast domy kamienne – Europę Zachodnią i Południową. Warto przy tym zauważyć, że czasów prehistorycznych sięga geneza kamiennych „czarnych domów” budowanych na Hebrydach Zewnętrznych.

Typologii przestrzennej tradycyjnych domów wiejskich w Europie (bez Rosji), bazującej na ewolucji ich rozplanowania poziomego i pionowego, dokonano w pracy pod redakcją Siergieja A. Tokariewa (1968). Wydzielono w niej osiem typów regionalnego budownictwa mieszkaniowego: 1. środkowo-wschodnio-europejski, 2. południowo-europejski, 3. zachodnioeuropejski, 4. anglosaksoński, 5. alpejski, 6. baskijski i jurajski, 7. północnoskandynawski, 8. południowoskandynawski.

Wernakularne budownictwo mieszkaniowe różnicuje się nie tylko w skali regionalnej, ale również wewnątrzregionalnej. Interesującym przykładem zróżnicowania wewnątrzregionalnego jest Sardynia (Desogus i in. 2016). Na jej obszarze ze względu na cechy morfologiczne, konstrukcyjne i reżim termiczny zostały wydzielone cztery typy budynków: 1. domy z dziedzińcem, 2. domy rozbudowane w układzie wertykalnym, 3. domy podstawowe (rudymentarne), 4. domy odosobnione.

Literatura

- Avram M., Zarrilli L., 2012, *The Italian model of „albergo diffuso”: A possible way to preserve the traditional heritage and to encourage the sustainable development of the Apuseni Nature Park*, „GeoJournal of Tourism and Geosites”, 9(1): 32–41.
- Desogus G., Cannas L.G.F., Sanna A., 2016, *Bioclimatic lessons from Mediterranean vernacular architecture: The Sardinian case study*, „Energy and Buildings”, 129: 574–588.
- Dzieciuchowicz J., 2021, *Regionalne budownictwo mieszkaniowe na świecie: cechy dystynktywne i ich zmienność przestrzenna*, „Space – Society – Economy”, 32: 183–207.
- Gultek C.M., 1997, *Preservation of the historical environment for cultural heritage: a case study of vernacular Istanbul houses*, Texas Tech University, Lubbock.
- Jones D. (red.), 2015, *Historia architektury*, przeł. A. Cichowicz, E. Romkowska, Arkady, Warszawa.
- Kielczewska-Zaleska M., 1969, *Geografia osadnictwa. Zarys problematyki*, Państwowe Wydawnictwo Naukowe, Warszawa.
- Kissling W., 1944, *House traditions in the Outer Hebrides. The black house and the beehive hut*, „Man”, 44: 134–140.
- Omar E.O., Endut E., Saruwono M., 2012, *Personalisation of the home*, „Procedia – Social and Behavioral Sciences”, 49: 328–340.
- Szacki J., 2011, *Tradycja*, Wydawnictwa Uniwersytetu Warszawskiego, Warszawa.
- Szymańska D., 2013, *Geografia osadnictwa*, Wydawnictwo Naukowe PWN, Warszawa.
- Tokariw S.A. (red.), 1968, *Typy sielskiego żiliszcza w stranach zarubieżnoj Jewropy*, Izdatielstwo Nauka, Moskwa.
- Vidal de la Blache P., 1921, *Principes de géographie humaine*, Paris.
- Zaborski B., Wrzosek A., 1933, *Antropogeografia*, [w:] *Wielka Geografia Powszechna*, nakładem Księgarni Trzaski, Everta i Michalskiego, Warszawa.