

DOROTA KALUŻA-KOPIAS

1. DEMOGRAFICZNE SKUTKI MIGRACJI ZAGRANICZNYCH – PRZYPADEK POLSKI

1.1. WPROWADZENIE

Migracje ludności, oprócz takich procesów, jak reprodukcja, wpływają na wielkość i strukturę populacji. W ostatnich kilku dekadach w wielu krajach europejskich to właśnie ruch wędrowny stał się głównym czynnikiem, który decydował o przyroście lub ubytku ludności. Wśród dziewiętnastu krajów Unii Europejskiej, w których w 2009 r. wystąpił wzrost liczby ludności, w przypadku Austrii, Portugalii i Włoch głównym motorem napędowym przyrostu liczby mieszkańców były migracje zagraniczne. W krajach takich jak Litwa i Malta za ubytek ludności w największym stopniu odpowiadało ujemne saldo migracji¹.

W Polsce od kilkunastu lat rola przemieszczeń międzynarodowych w kształtowaniu liczby i struktury ludności systematycznie wzrasta. Po 2004 r. emigracja przybierała duże rozmiary, co było związane z przystąpieniem Polski do UE i otwieraniem kolejnych rynków pracy. Szacuje się, że w 2011 r. poza granicami kraju przebywało czasowo około 1,9 mln obywateli. Utrzymywanie się obecnego poziomu emigracji, głównie ludzi młodych, w przyszłości nie pozostanie bez wpływu na demograficzną sytuację w Polsce.

Obecnie Polska należy do tych krajów, w których dodatni przyrost naturalny rekompensuje straty ludności, wynikające z ubytku migracyjnego, jednak już w nieodległej przyszłości – według przewidywań GUS² – w perspektywie 2018 roku bilans przepływów międzynarodowych dla Polski ma być dodatni.

Celem artykułu jest przedstawienie obecnych i przyszłych tendencji w kształtowaniu się zagranicznych migracji oraz ich wpływu na zmiany demograficzne w Polsce.

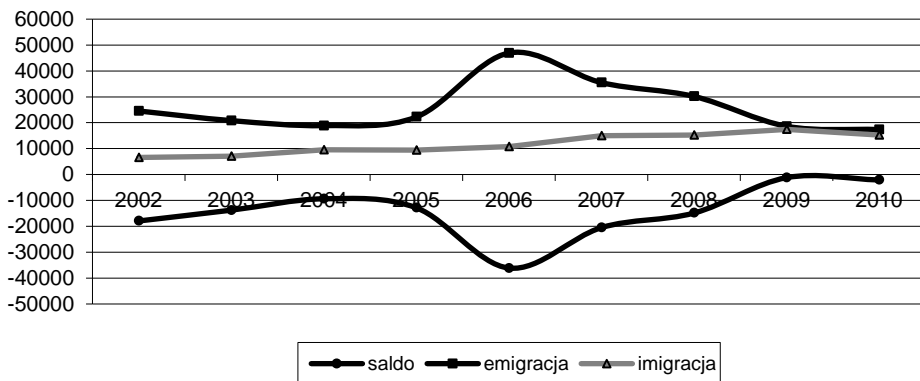
¹ Demography report 2010... (March 2011).

² *Prognoza ludności na lata 2008–2035* (2009).

Wobec bardzo różnorodnych źródeł danych dostarczających różnych informacji, ustalenie rzeczywistych rozmiarów migracji międzynarodowych jest niezwykle trudne. Ponadto istnieje problem z jednoznacznością definicji migranta i migracji. Dlatego przy omawianiu migracji zagranicznych zostały wykorzystane dane GUS, które pochodzą z rejestru PESEL. Według definicji zawartej w tej bazie emigrantem jest osoba, która wymeldowała się z pobytu stałego w celu wyjazdu za granicę, natomiast imigrant to osoba, która zameldowała się w Polsce na pobyt stały – zgodnie z przyjętą definicją imigracja obejmuje zarówno obywateli polskich, reemigrantów, jak i cudzoziemców, którzy osiedlili się w Polsce. Ponadto przy porównywaniu migracji międzynarodowych w krajach Unii Europejskiej, aby zapewnić porównywalności danych, wykorzystano bazę danych Eurostatu.

1.2. MIGRACJE W POLSCE – STAN OBECNY I PERSPEKTYWY

W niniejszym punkcie przyjrzymy się rozmiarom migracji zagranicznych w Polsce w ostatnich kilku latach. Według Głównego Urzędu Statystycznego (GUS), po akcesji Polski do UE najwyższy poziom wymeldowań na stałe odnotowany został w 2006 r. i wyniósł 36 tys. osób. W kolejnych latach, w związku z pogarszającą się sytuacją ekonomiczną na świecie, liczba wyjazdów na stałe malała i w 2010 r. opuściło kraj 17,3 tys. Polaków (rys. 1). Rok 2011 przyniósł nieznaczny wzrost emigracji z Polski do poziomu 19,9 tys. osób.

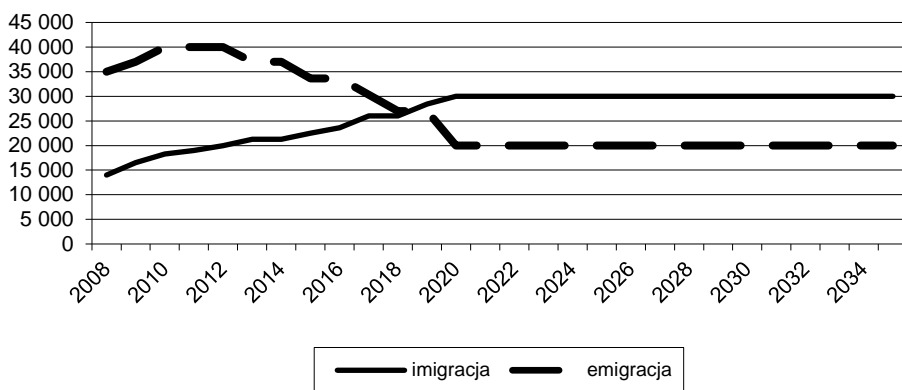


Rys. 1. Imigracja, emigracja i saldo migracji dla Polski w latach 2002–2010 (w osobach)

Źródło: oprac. własne na podstawie danych dostępnych w Bazie Danych Demograficznych GUS, www.stat.gov.pl

Wraz ze spadkiem skali emigracji wzrastała powoli imigracja. W 2011 r. na pobyt stały zameldowało się w Polsce ponad 15,5 tys. osób. W trzech ostatnich latach różnica między liczbą osób wymeldowujących się a meldujących się na pobyt stały była niewielka, a saldo migracji w 2011 r. wynosiło minus 4,3 tys. osób³.

W ostatniej prognozie ludności (GUS 2009) w przypadku migracji założono, że utrzymywać się będzie znacząca emigracja i stosunkowo niewielka imigracja, na zbliżonym poziomie, który występował w latach 2005–2006. W prognozie rozważane były dwa warianty: pierwszy – zakładał znacznie szybszy wzrost strumieni emigracji niż imigracji, czego rezultatem ma być ujemne saldo migracji oraz drugi wariant – z łagodniejszym wzrostem liczby osób w migracjach, przewidującym występowanie dodatniego salda migracji po 2018 r. Wariant drugi został uznany przez ekspertów za bardziej wiarygodny. Według niego Polska w 2018 r. ma osiągnąć dodatnie saldo przemieszczeń na poziomie 1,8 tys. osób, a w 2020 r. ma ono wzrosnąć do około 10 tys. ludności rocznie i utrzymywać tę wielkość do 2035 r. (rys. 2).

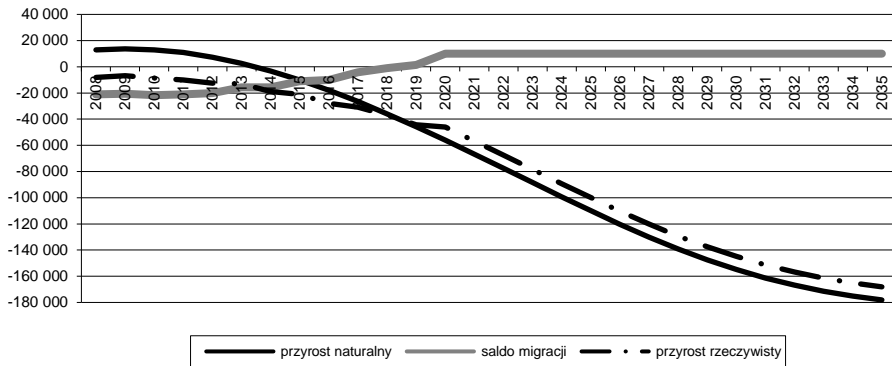


Rys. 2. Migracje zagraniczne w Polsce wedle prognozy GUS w latach 2008–2035 (w osobach)

Źródło: oprac. własne na podstawie Prognozy Demograficznej GUS, www.stat.gov.pl

W wyniku zmian liczby urodzeń, zgonów i migracji do 2016 r. za ubytek ludności odpowiadać będą głównie migracje międzynarodowe. W kolejnych latach ów ubytek ludności będzie wynikiem ujemnego przyrostu naturalnego. Jednak po 2018 r. dodatnie saldo migracji będzie zmniejszało straty ludności wynikające z ujemnego przyrostu naturalnego (rys. 3).

³ *Rocznik Demograficzny 2012*, GUS, Warszawa.



Rys. 3. Przyrost naturalny, saldo migracji i przyrost rzeczywisty w latach 2008–2035 (w osobach)

Źródło: oprac. własne na podstawie Prognozy Demograficznej GUS, www.stat.gov.pl

Czy w nieodległej przyszłości Polska odnotuje dodatni przyrost migracyjny? Czy wzorem Hiszpanii i Irlandii, które po przystąpieniu do UE stały się krajami imigracyjnymi, Polska stanie się krajem przyciągającym cudzoziemców? Obecnie, w przypadku naszego kraju, wśród imigrantów 89% stanowią polscy obywatele⁴. Świadczy to, iż mamy do czynienia raczej z powrotami z migracji zarobkowej bądź z migracji osób o polskich korzeniach, niż z napływem cudzoziemców. W 2011 r. wśród ogółu imigrantów, po Polakach największą grupę (3,3%) stanowili Ukraińcy, a ponad 1% obywatele Białorusi. Udział w napływie z Azji wśród imigrantów wynosił 1,6% i byli to głównie obywatele Armenii (0,36%) i Wietnamu (0,35%).

Polska na tle innych krajów UE jawi się nam jako kraj jednolity narodowościowo. Cudzoziemcy w Polsce wciąż stanowią niewielką diasporę, zaledwie 0,2% stałych mieszkańców Polski⁵. Wśród 63 tys. spisanych cudzoziemców dominują obywatele Ukrainy (24%), Niemiec (9%), Białorusi (8%) i Rosji (7%).

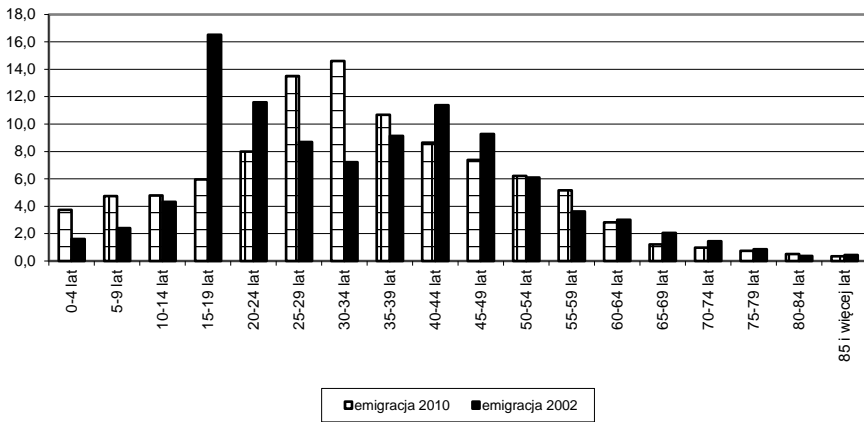
1.3. WPŁYW MIGRACJI ZAGRANICZNYCH NA ZMIANY STRUKTUR DEMOGRAFICZNYCH

Migracje zagraniczne wpływają nie tylko na przyrost ludności, lecz również na strukturę według wieku ludności, zarówno w kraju emigracji, jak i imigracji. Na ogół imigracja wpływa na obniżenie się wieku w społeczeństwie przyjmującym, natomiast emigracja prowadzi do przyspieszenia procesu

⁴ Dane z *Rocznika Demograficznego 2012*, GUS, Warszawa.

⁵ *Raport z wyników Narodowego Spisu Powszechnego...* (2012).

starzenia się społeczeństwa wysyłającego. Dzieje się tak, gdyż wśród migrantów dominują ludzie młodzi, tak jak ma to miejsce w Polsce (rys. 4–5). Osoby osiedlające się w Polsce na pobyt stały w większości (61%) miały poniżej 30 lat. W 2010 r. frakcja dzieci w wieku 0–4 lat wśród imigrantów stanowiła niespełna 29%⁶. Wskazuje to, iż mamy do czynienia raczej z reemigracją obywateli polskich ze względów rodzinnych. Z kolei wśród tych, którzy wymeldowują się z pobytu stałego, w 2010 r. udział osób w wieku 20–39 wynosił niespełna 50%, a udział dzieci w wieku 0–14 lat towarzyszących rodzicom w emigracji był relatywnie wysoki – 13%. Oznacza to, że obecnie na emigrację decydują się całe rodziny i jest to wyjazd długookresowy związany z migracją osiedleńczą⁷.



Rys. 4. Rozkład emigrantów według wieku w Polsce w 2002 i 2010 r. (w %)

Źródło: oprac. własne na podstawie danych dostępnych w Bazie Danych Demograficznych GUS, www.stat.gov.pl

Według danych Eurostatu pod koniec ubiegłej dekady imigranci przybywający do UE charakteryzowali się niższym średnim wiekiem niż mieszkańcy wspólnoty⁸. W 2008 r. mediana wieku w populacji UE wynosiła niespełna 41 lat, zaś mediana wieku imigrantów spoza UE wynosiła około 28 lat. W przypadku Polski mediana wieku imigrantów spoza UE wynosiła 32,6 lat⁹. Doświadczenia krajów UE wskazują, iż napływ ludności innego pochodzenia prowadzić będzie nie tylko do wzrostu liczby ludności i odmładzania się jej struktury, ale również i wzrostu poziomu dzietności. Badania prowadzone w krajach Europy Zachodniej pokazują, iż w przypadku pierwszego pokolenia imigrantów poziom

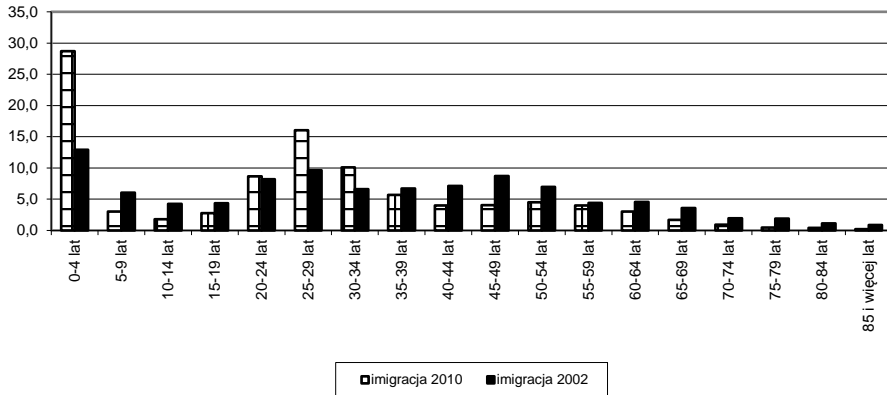
⁶ J. Napierała (2012).

⁷ K. Iglicka (2011).

⁸ Demography report 2010... (March 2011).

⁹ *Ibid.* (March 2011).

dzietności jest wyższy niż wśród ludności rodzimej. Jednakże ludność napływowa bardzo szybko dostosowuje liczbę posiadanego potomstwa do wzorca życia rodzinnego ludności rodzimej, co przejawia się redukcją dzietności w przeciągu jednego pokolenia imigrantów¹⁰.



Rys. 5. Rozkład imigrantów przybyłych do Polski według wieku w 2002 i 2010 r. (w %)

Źródło: oprac. własne na podstawie danych dostępnych w Bazie Danych Demograficznych GUS, www.stat.gov.pl

Migracje zagraniczne ludności wpływają nie tylko na zmianę struktury ludności według wieku, czy różnorodność etniczną i rasową społeczeństwa przyjmującego, ale wpływają również na strukturę ludności według płci.

W 2011 r. zdecydowaną większość (93%) ujemnego salda migracji stanowiły kobiety (tab. 1). W wyniku migracji zagranicznych Polska traciła 2 kobiety na 10 tys. Polek.

Tabela 1

Saldo migracji zagranicznych na stałe według płci w 2011 r.

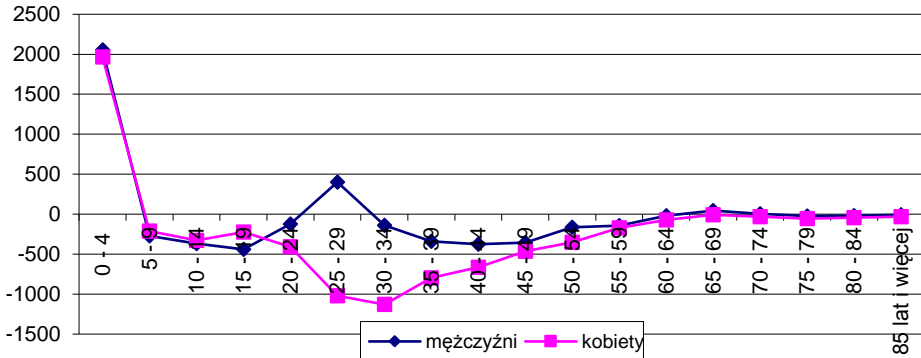
| Płeć | Saldo migracji | Saldo migracji na 10 tys. ludności danej płci |
|-----------|----------------|---|
| Ogółem | -4 334 | -1,1 |
| Kobiety | -4 043 | -2,0 |
| Mężczyźni | -291 | -0,2 |

Źródło: *Rocznik Demograficzny 2012*, GUS, Warszawa.

¹⁰ P. Szukalski (2007).

Warto zwrócić uwagę, że od momentu wstąpienia Polski do UE, kobiety wśród emigrantów stały się grupą dominującą.

W 2011 r. największy ubytek kobiet wystąpił wśród pań w wieku 30–34 lat (rys. 6). W przypadku mężczyzn nie we wszystkich grupach wieku odnotowano ubytek migracyjny. Oprócz najmłodszej grupy (0–4 lata) dodatnie saldo migracji wystąpiło również wśród panów w wieku 25–29 lat oraz 65–74 lata.



Rys. 6 Saldo migracji zagranicznych na stałe według wieku i płci w 2011 r.

Źródło: oprac. własne na podstawie danych z *Rocznika Demograficznego 2012*, GUS, Warszawa

1.4. PRZESTRZENNE ZRÓŻNICOWANIE MIGRACJI ZAGRANICZNYCH

W układzie przestrzennym 16 województw przedstawiono wielkości natężenia imigracji i emigracji w 2011 r. (tab. 2).

Generalnie, wyższym natężeniem napływu z zagranicy niż przeciętna dla Polski, charakteryzowały się województwa wzdłuż granicy południowo-zachodniej kraju (lubuskie, opolskie, pomorskie, dolnośląskie), niż regiony wschodniej i centralnej Polski. Ten podział na regiony z wyższym i niższym natężeniem napływu imigrantów jest względnie stały w czasie.

Również obszarami o wyraźnie zaznaczonym odpływie emigracyjnym były w 2011 r. regiony wzdłuż granicy południowo-zachodniej kraju. Najwyższym poziomem natężenia emigracji charakteryzowało się województwo opolskie, z którego w 2011 r. wyjechały za granicę na stałe niespełna 23 osoby na 10 tys. mieszkańców. Najniższe zaś rozmiary tego wskaźnika występowały w centralnej części kraju (województwa: mazowieckie, łódzkie i świętokrzyskie).

Tabela 2

Natężenie imigracji i emigracji na stałe według województw w 2011 r. (na 10 tys. ludności)

| Województwa | Imigracja | Emigracja |
|---------------------|-----------|-----------|
| Ogółem | 4,0 | 5,2 |
| Dolnośląskie | 5,7 | 7,4 |
| Kujawsko-Pomorskie | 2,8 | 4,3 |
| Lubelskie | 1,9 | 2,7 |
| Lubuskie | 5,2 | 6,8 |
| Łódzkie | 2,0 | 2,2 |
| Małopolskie | 6,0 | 4,5 |
| Mazowieckie | 2,7 | 1,5 |
| Opolskie | 7,1 | 22,9 |
| Podkarpackie | 4,6 | 4,5 |
| Podlaskie | 4,3 | 4,9 |
| Pomorskie | 6,0 | 7,5 |
| Śląskie | 4,7 | 9,0 |
| Świętokrzyskie | 3,1 | 2,3 |
| Warmińsko-Mazurskie | 5,3 | 5,6 |
| Wielkopolskie | 2,1 | 3,5 |
| Zachodniopomorskie | 4,3 | 3,7 |

Źródło: oprac. własne na podstawie danych z *Rocznika Demograficznego 2012*, GUS, Warszawa.

Choć w 2011 r. dla Polski ogółem odnotowano wzrost liczby ludności, to w województwach lubelskim, łódzkim, opolskim, podlaskim, śląskim, świętokrzyskim, warmińsko-mazurskim i zachodniopomorskim liczba ta między 30 czerwca 2010 r. a 31 grudnia 2011 r. uległa zmniejszeniu. W przypadku województw opolskiego i podlaskiego ów ubytek wynikał głównie z migracji międzynarodowych ludności (tab. 3), a w przypadku lubelskiego, podlaskiego i warmińsko-mazurskiego przemieszczenia wewnętrzne były główną przyczyną ubytku mieszkańców.

W Polsce, mimo iż migracje międzynarodowe przyczyniają się do ubytku rzeczywistego ludności ogółem, to w układzie przestrzennym występowały województwa, na terenie których migracje zagraniczne powodowały „wzmocnienie” potencjału demograficznego (tab. 3). W 2011 r. w pięciu województwach (małopolskim, mazowieckim, podkarpackim, świętokrzyskim i zachodniopomorskim) wystąpił wzrost liczby ludności na skutek przemieszczeń międzynarodowych. Wśród tych województw w przypadku małopolskiego, mazowieckiego i podkarpackiego, niewielkiemu dodatniemu przyrostowi migracji zagranicznych towarzyszyły dodatnie wartości przyrostu naturalnego,

natomiast w świętokrzyskim i zachodniopomorskim dodatnie saldo migracji zagranicznych zmniejszało straty ludności wynikające z ujemnego przyrostu naturalnego. W najgorszej sytuacji demograficznej były województwa: łódzkie, opolskie i świętokrzyskie, w których występował zarówno ubytek migracyjny (zarówno w migracjach zagranicznych, jak i wewnętrznych), jak i ujemny przyrost naturalny.

Tabela 3

Saldo migracji zagranicznych i wewnętrznych na pobyt stały, przyrost naturalny i przyrost rzeczywisty według województw w 2011 r. (na 10 tys. ludności)

| Województwa | Saldo migracji zagranicznych | Saldo migracji wewnętrznych | Przyrost naturalny | Przyrost rzeczywisty |
|---------------------|------------------------------|-----------------------------|--------------------|----------------------|
| Ogółem | -1,1 | x | 3,4 | 2,2 |
| Dolnośląskie | -1,7 | 5,3 | -6,0 | -2,3 |
| Kujawsko-Pomorskie | -1,6 | -6,3 | 6,2 | -1,6 |
| Lubelskie | -0,8 | -22,8 | -7,4 | -31,1 |
| Lubuskie | -1,6 | -6,5 | 7,6 | -0,6 |
| Łódzkie | -0,2 | -7,3 | -27,1 | -34,6 |
| Małopolskie | 1,5 | 11,3 | 17,3 | 30,2 |
| Mazowieckie | 1,2 | 26,0 | 7,9 | 35,1 |
| Opolskie | -15,7 | -6,5 | -10,2 | -32,5 |
| Podkarpackie | 0,2 | -10,4 | 13,7 | 3,5 |
| Podlaskie | -0,6 | -15,8 | -4,1 | -20,5 |
| Pomorskie | -1,5 | 11,5 | 25,1 | 35,1 |
| Śląskie | -4,4 | -7,9 | -6,3 | -18,5 |
| Świętokrzyskie | 0,8 | -18,8 | -16,6 | -34,7 |
| Warmińsko-Mazurskie | -0,3 | -20,3 | 12,5 | -8,2 |
| Wielkopolskie | -1,4 | 5,5 | 21,2 | 25,3 |
| Zachodniopomorskie | 0,7 | -5,6 | -0,9 | -5,8 |

Źródło: oprac. własne na podstawie danych z *Rocznika Demograficznego 2012*, GUS, Warszawa.

Przyjrzyjmy się zatem, jak w układzie przestrzennym w podziale na miasto i wieś wyglądały efekty (saldo) migracji międzynarodowych (tab. 4). W 2011 r. w województwach łódzkim, pomorskim, podlaskim i warmińsko-mazurskim, mimo iż ogólne saldo migracji zagranicznych były ujemne, wsie tych województw charakteryzowały się dodatnim saldem migracji międzynarodowych. W województwie podkarpackim, mimo występowania dodatniego salda migracji zagranicznych ogółem dla województwa, na jego obszarach miejskich odnotowany został ubytek migracyjny mieszkańców na skutek migracji międzynarodowych.

Tabela 4

Saldo migracji zagranicznych na pobyt stały według województw z uwzględnieniem podziału na miasto i wieś w 2011 r. (na 10 tys. ludności)

| Województwa | Miasto | Wieś |
|---------------------|--------|-------|
| Ogółem | -1,6 | -0,4 |
| Dolnośląskie | -2,0 | -1,0 |
| Kujawsko-Pomorskie | -2,4 | -0,3 |
| Lubelskie | -1,7 | -0,1 |
| Lubuskie | -2,2 | -0,7 |
| Łódzkie | -0,7 | 0,7 |
| Małopolskie | 0,5 | 2,5 |
| Mazowieckie | 1,5 | 0,7 |
| Opolskie | -12,2 | -19,6 |
| Podkarpackie | -1,2 | 1,1 |
| Podlaskie | -1,5 | 0,6 |
| Pomorskie | -2,0 | -0,6 |
| Śląskie | -4,3 | -4,5 |
| Świętokrzyskie | 0,6 | 1,0 |
| Warmińsko-Mazurskie | -0,9 | 0,6 |
| Wielkopolskie | -2,3 | -0,3 |
| Zachodniopomorskie | 0,5 | 1,0 |

Źródło: oprac. własne na podstawie danych z *Rocznika Demograficznego 2012*, GUS, Warszawa.

Podsumowując, można stwierdzić, że w ujęciu przestrzennym widoczne są demograficzne skutki migracji ludności. W przypadku województw, na terenie których występują rozwijające się ekonomicznie, wielofunkcyjne aglomeracje, możemy zaobserwować korzystny wpływ ruchu wędrownego na liczbę i strukturę ludności. Jednocześnie w województwach borykających się z problemami ekonomicznymi, w których występuje niska jakość życia¹¹, ruch wędrowny przyczynia się do osłabienia potencjału demograficznego. Należy jednak pamiętać, że na intensywność emigracji i imigracji w danym regionie istotny wpływ wywierają również tradycje migracyjne. Szczególnym przykładem jest województwo opolskie, które od wielu lat odnotowuje ujemne salda migracji zagranicznych na pobyt stały (w 2011 r. wyniosło ono minus 1 594 osób).

Po akcesji Polski do UE województwo opolskie straciło na atrakcyjności migracyjnej także dla obcokrajowców. Porównując dane z ostatnich dwóch

¹¹ Wynikająca m.in. z wysokiego bezrobocia, niskich płac.

Spisów Ludności i Mieszkań (2002 i 2011), faktyczna frakcja cudzoziemców przebywająca na terenie województwa opolskiego zmniejszyła się z 3,04 na 1 000 mieszkańców (2002 r.¹²) do 1,59 (2011 r.¹³). Wzrosło natomiast znaczenie województwa mazowieckiego jako regionu atrakcyjnego dla potencjalnych imigrantów. Między Spisem Ludności z 2002 i tym z 2011 r. frakcja ludności z niepolskim obywatelstwem zamieszkująca w mazowieckim wzrosła z 1,5‰ do 3,3‰.

Patrząc z perspektywy ostatnich kilkunastu lat, widać jak zmienia się powoli oblicze etniczne i rasowe niektórych regionów w Polsce, a w rezultacie różnorodność kulturowa i wyznaniowa. Według ostatniego Spisu Ludności z 2011 r., odsetek ludności obcego pochodzenia mieszkających w danym województwie wśród cudzoziemców ogółem wahał się od 1,7% w województwie świętokrzyskim do 31% w województwie mazowieckim. Zdecydowana większość Chińczyków i Wietnamczyków oraz spora część Ukraińców i Rosjan mieszkających w Polsce zamieszkuje w województwie mazowieckim¹⁴. Głównymi czynnikami wpływającymi na wybór regionu zamieszkania są m.in.: możliwości zatrudnienia oraz tradycje migracyjne i wynikające z nich sieci migracyjne.

1.5. PODSUMOWANIE

Polska należy do tych krajów, w których emigracja prowadzi do spadku liczby ludności i pogłębia proces starzenia się, ale – jak zakładają prognozy – wzorce migracji mają ulec zmianie. Należy jednak pamiętać, że na kształtowanie się przyszłych rozmiarów i kierunków migracji istotny wpływ mają wszelkie wahania koniunktury ekonomicznej. Przedłużający się kryzys ekonomiczny w UE, nasilające się problemy na europejskich rynkach pracy spowodowały, że zmalała skłonność Polaków do emigracji z kraju, a wzrosła liczba imigrantów – głównie Polaków powracających do kraju. Wynikiem tego są rozbieżności między prognozą a rzeczywistą wielkością strumieni migracji zagranicznych. Należy jednak zdawać sobie sprawę, że porównywane są oficjalne strumienie emigrantów i imigrantów z wartościami prognozowanymi.

Warto zwrócić uwagę, że po akcesji Polski do UE w strumieniu emigracyjnym wzrosła znacząco frakcja kobiet, natomiast wśród imigrantów dominowali mężczyźni. Wysokie natężenie ubytku migracyjnego występuje obecnie wśród kobiet młodych, charakteryzujących się największą płodnością (25–29 lat). Biorąc pod uwagę ten fakt, należy zdawać sobie sprawę, że sytuacja ta nie pozostanie bez wpływu na poziom rozrodczości w Polsce.

¹² *Migracje ludności. Województwo Opolskie* (2004, s. 24).

¹³ *Raport z wyników Narodowego Spisu Powszechnego...* (2012, s. 108).

¹⁴ *Ibid.* (2012, s. 107).

Kolejną kwestią jest zróżnicowanie przestrzenne migracji międzynarodowych w Polsce. Obecnie w układzie przestrzennym można zauważyć, z jednej strony istnienie regionów odpływowych, gdzie widoczne są niekorzystne wpływy procesów migracyjnych na potencjał demograficzny obszaru (dotyczy to szczególnie regionów o tradycjach migracyjnych, np. województwo opolskie). Z drugiej strony, na obszarach metropolitalnych – co najbardziej widoczne jest na przykładzie okręgu Warszawy – widoczny jest wzrost napływu cudzoziemców, który staje się nową jakością w życiu społecznym. Przemieszczenia te prowadzą do wzrostu różnorodności etnicznej i rasowej społeczeństw lokalnych. W przyszłości można spodziewać się, że w niektórych jednostkach administracyjnych w wyniku sieci migracyjnych liczba cudzoziemców będzie wzrastać.

Wraz ze starzeniem się społeczeństwa polskiego w przyszłości należy spodziewać się coraz większego udziału wśród imigrantów ludności obcego pochodzenia. Należy jednak pamiętać, że napływ imigrantów nie rozwiąże problemów starzenia się ludności, może jedynie złagodzić skutki tego procesu.

LITERATURA

- Demography report 2010, *Older, more numerous and diverse Europeans*, Commission Staff Working Document, March 2011, dostępny na stronie: epp.eurostat.ec.europa.eu/portal/.
- Iglicka K., 2011, *Migracje długookresowe i osiedleńcze z Polski po 2004 roku – przykład Wielkiej Brytanii. Wyzwania dla statystyki polskiej i demografii Państwa*, „Raporty i Analizy”, nr 5, Centrum Stosunków Międzynarodowych.
- Migracje ludności. Województwo Opolskie*, 2004, Narodowy Spis Powszechny Ludności i Mieszkań. Powszechny Spis Rolny 2002, Urząd Statystyczny w Opolu, Opole.
- Migrants in Europe, A statistical portrait of the first and second generation*, 2011, Eurostat Statistical Books.
- Napierała J., 2012, *Migracje zagraniczne* [w:] *Sytuacja demograficzna Polski. Raport 2010–2011*, RRL, Warszawa, s. 157–191.
- Prognoza ludności na lata 2008–2035*, 2009, GUS, Warszawa.
- Raport z wyników Narodowego Spisu Powszechnego Ludności i Mieszkań 2011*, 2012, GUS, Warszawa.
- Szukalski P., 2007, *Potencjał ludnościowy Europy i jego zmiany w perspektywie do roku 2050* [w:] *Europa w perspektywie roku 2050*, Komitet Prognoz Polska 2000 Plus, PAN.

ABSTRACT**DEMOGRAPHIC EFFECTS OF INTERNATIONAL MIGRATION – POLISH CASE**

In the middle of last century, international migration in Europe have become a factor which significantly began to affect the greatness population and its rate of change. International Movements in the north-west Europe significantly influenced the growth of population in the countries of southern slow decline in population, in the case of Eastern Europe accelerated decline in population. From the perspective of long-term, we see how the ethnic and cultural face of Europe. Is our country, we can expect similar changes in migration? In Poland, after 2004 saw an increase in emigration which was connected with Polish accession to the EU and the subsequent opening of labor markets. This article presents the current and future trend in international migration in Poland.

Dr Dorota Kałuza-Kopias
Zakład Demografii i Gerontologii Społecznej
Instytut Statystyki i Demografii
Wydział Ekonomiczno-Socjologiczny, Uniwersytet Łódzki