

<https://doi.org/10.18778/0208-600X.52.07>

**Kamil Brzeziński\***

## **ZAUFIANIE SPOŁECZNE A ZAANGAŻOWANIE OBYWATELSKIE W POSTPRZEMYSŁOWYCH MIASTACH EUROPY ŚRODKOWO-WSCHODNIEJ**

Przy całkowitym braku zaufania człowiek popadłby w katatonię,  
nie potrafiłby nawet wstać rano z łóżka.

(Hardin 1993, za: Sztopka 2007: 69)

**Abstrakt:** Zaufanie społeczne uważane jest za jeden z elementów umożliwiających skuteczne funkcjonowanie społeczeństwa. Coraz częściej postrzega się je również jako zmienną pozytywnie wpływającą na utrwalanie demokracji, stabilizowanie systemów politycznych oraz kształtowanie postaw obywatelskich. W związku z powyższym głównym celem niniejszego artykułu jest próba zidentyfikowania poziomu zaufania oraz zaangażowania obywatelskiego w wybranych miastach postprzemysłowych Europy Środkowo-Wschodniej oraz określenia siły i kierunku współzależności między zaufaniem a wskaźnikami społeczeństwa obywatelskiego i postaw obywatelskich, tj. zainteresowania mieszkańców funkcjonowaniem sfery publicznej, zadowoleniem z porządku panującego w kraju, partycypacją i podmiotowością polityczną.

**Słowa kluczowe:** zaufanie społeczne, miasta postprzemysłowe, postawy obywatelskie, partycypacja społeczna i polityczna, zaangażowanie obywatelskie.

### **1. Wprowadzenie**

Z niezliczonych publikacji i artykułów naukowych na temat zaufania społecznego można wyciągnąć jeden główny wniosek, a mianowicie, że zachodzi konieczność uwzględnienia jego roli w życiu społecznym, politycznym oraz gospodarczym. Zaufanie społeczne coraz częściej traktowane jest jako swoiste remedium na liczne problemy. Upatruje się w nim szansy na zbudowanie

---

\* Mgr, Katedra Socjologii Wsi i Miasta, Instytut Socjologii, Wydział Ekonomiczno-Socjologiczny, Uniwersytet Łódzki, ul. Rewolucji 1905 r. nr 41, 90-214 Łódź, [kamilbrzezinski84@gmail.com](mailto:kamilbrzezinski84@gmail.com).

społeczeństwa opartego na samoorganizacji, kreowanie postaw obywatelskich, a także poprawę kondycji systemu gospodarczego (Mularska-Kucharek, Brzeziński 2012). Istotną rolę zaufania dobitnie podkreślają również cytowane powyżej słowa Russela Hardina, dla którego pewien poziom zaufania jest niezbędnym warunkiem do jakiegokolwiek społecznego funkcjonowania. Wspomnieć również warto o Robercie Putnamie (2008: 39), który zaufanie porównywał do smaru napędzającego biurokratyczną maszynę. R. Putnam rozpatruje zaufanie w ramach teorii kapitału społecznego, w tym ujęciu bowiem stanowi ono jedną z jego głównych składowych, obok sieci społecznych i norm wzajemności (Putnam 2008). Jego zdaniem, zaufanie napędza współpracę, im jest ono większe, tym większe prawdopodobieństwo współpracy. Z kolei współpraca zwiększa poziom zaufania, tworząc tym samym swego rodzaju dodatnie sprzężenie zwrotne (Putnam 1995). W książce *Demokracja w działaniu: tradycje obywatelskie we współczesnych Włoszech* dowodzi, że kapitał społeczny wyjaśnia różnice w funkcjonowaniu gospodarczym, jak i funkcjonowaniu instytucji władzy. Według niego, kapitał społeczny sprzyja rozwojowi gospodarczemu i dobremu rządzeniu. Sprawnie funkcjonujące instytucje państwowe, wraz z wysokim poziomem zaufania, sprzyjają nawiązywaniu współpracy między przedsiębiorcami, a tym samym prowadzą do rozwoju gospodarczego (*ibidem*).

Celem niniejszego artykułu nie jest jednak szczegółowe rekonstruowanie podejść teoretycznych do kapitału społecznego oraz wymienianie jego funkcji, lecz zbadanie zależności między poziomem zaufania a wybranymi wskaźnikami postaw obywatelskich mieszkańców wybranych miast postprzemysłowych<sup>1</sup>. Zakładany cel osiągnięty zostanie poprzez analizę wyników otrzymanych z badań surveyowych, zrealizowanych w ramach projektu badawczego *Odrodzenie postprzemysłowych miast peryferyjnych*. Projekt realizowany był ze środków finansowych Narodowego Centrum Nauki<sup>2</sup> w latach 2011–2014, z kolei badania surveyowe przeprowadzono pod koniec roku 2012 i na początku 2013 r., w pięciu wybranych miastach postprzemysłowych: Łodzi (Polska), Poniewieżu (Litwa), Miskolcu (Węgry), Iwanowie (Rosja) oraz Adapazari (Turcja). Kryterium doboru przedstawionych miast była ich przemysłowa historia. W każdym z analizowanych ośrodków rozwijała się pewna gałąź przemysłu, stanowiąca jednocześnie podstawowy czynnik rozwoju gospodarczego. W wyniku transformacji oraz globalnych przemian ekonomicznych doszło jednak do załamania gospodarczego, co w efekcie przyczyniło się do peryferyzacji badanych miast. W związku z powyższym, głównym celem projektu było zidentyfikowanie głównych mechanizmów prorozwojowych oraz hamujących rozwój w peryferyjnych miastach postprzemysłowych funkcjonujących w różnych kontekstach i uwarunkowaniach polityki narodowej i lokalnej.

<sup>1</sup> Szczegółowy cel przedstawiono w pkt 3. *Problematyka badania*.

<sup>2</sup> Numer umowy: UMO-2011/01/B/HS6/02538.

## 2. Zaufanie – znaczenie terminu

Pojęcie „zaufanie społeczne” wydaje się być typowym terminem nauk społecznych. Z jednej strony źródeł zainteresowania zaufaniem i jego funkcjami można doszukiwać się wśród dawnych filozofów (Starosta, Brzeziński 2014), jak i nowożytnych myślicieli<sup>3</sup>. Na pewno jednak do spopularyzowania terminu przyczynił się wzrost zainteresowania problematyką kapitału społecznego, a w tym zaufania, jako jednego z jego komponentów. Nie sposób jednak nie wspomnieć również o pracy Niklasa Luhmanna *Trust and Power* z 1979 r., która stanowiła pierwszą próbę teoretyzacji zagadnienia (Trembaczowski 2008: 110). N. Luhmann dowodził wzrastającego znaczenia zaufania dla funkcjonowania nowoczesnych społeczeństw, ze względu na ich rosnącą złożoność, niepewność, nieprzejrzystość i wzrost ryzyka (*ibidem*: 111). W każdym razie zaufanie jest zjawiskiem, które wzbudza refleksje i namysł teoretyków oraz badaczy od wieków. Z drugiej strony, mimo licznych prób konkretyzacji, nawet w dniu dzisiejszym termin ten nie jest jasny i precyzyjnie zdefiniowany, na co uwagę zwraca R. Hardin (2009: 51): „Zaufanie traktowane jest zatem jako termin niedefiniowalny, jest wszystkim tym, co się komu wydaje”. Mimo powyższej trudności, warto bliżej przedstawić wybrane próby zdefiniowania pojęcia. Sam jednak przyjmuje następującą definicję: „ufać komuś to znaczy wierzyć, że osobą tą kierują dobre intencje oraz, że jest zdolna do tego, czego od niej oczekujemy” (*ibidem*: 25). Podobnie wypowiada się N. Luhmann, dla którego: „Okazać zaufanie to znaczy antycypować przyszłość. To znaczy zachowywać się tak, jakby przyszłość była pewna” (Luhmann 1979: 10, za Szto mpka 2007: 70). Jego zdaniem, zaufanie jest swego rodzaju zaliczką okazywaną na poczet powodzenia (Luhmann 1979: 25, za Szto mpka 2007: 71).

Jak dodaje P. Szto mpka (2007: 71), zaufanie nie wiąże się jedynie z biernym rozważaniem przyszłości. W jego opinii konieczne jest „aktywne zmierzenie się z przyszłością przez podjęcie działań pociągających za sobą przynajmniej częściowo niepewne i niemożliwe do kontrolowania konsekwencje” (*ibidem*). Zatem zaufanie wiąże się z przyjęciem swego rodzaju „zakładu [...] (przekonanie i oparte na tym działanie), że niepewne przyszłe działania innych ludzi lub funkcjonowanie urzędzeń czy instytucji – będą dla nas korzystne” (*ibidem*: 99). Stwierdzenie to dodatkowo ilustruje cytatem przytaczanym za Desguptem: „Zaufanie [...] to prawidłowe przewidywanie działań innych ludzi, które mają wpływ na działania jednostki w sytuacji, gdy wybór działania musi zostać dokonany, zanim możliwe będzie zaobserwowanie działań innych ludzi” (Desgupta 1988: 51, za: Szto mpka 2007: 71). Można byłoby przytoczyć jeszcze wiele definicji (por. Szto mpka 2007), aczkolwiek w większości z nich spotkamy

<sup>3</sup> Szczegółową analizę zainteresowania tym pojęciem przedstawił Ł. Trembaczowski w rozprawie doktorskiej: *Zaufanie i ryzyko w doświadczeniu przedsiębiorców: studium socjologiczne*.

się ze stwierdzeniem, że zaufanie oznacza pewne przekonanie lub oczekiwania, że druga osoba weźmie pod uwagę nasz interes, nasze potrzeby lub oczekiwania.

We wstępie do niniejszego tekstu podkreślono, że zaufanie odgrywa istotną rolę zarówno w wymiarze społecznym, gospodarczym, jak i politycznym. Odnosząc się do sfery społecznej<sup>4</sup>, warto ponownie przywołać słowa R. Hardina: „Przy całkowitym braku zaufania człowiek popadłby w katatonię, nie potrafiłby nawet wstać rano z łóżka” (1993, za: Sztompka 2007: 69). O istocie zaufania w życiu społecznym świadczą również działania wymieniane przez P. Sztompkę (2007: 75–78), które opierają się na zaufaniu do innych, a mianowicie zaufanie partycypujące, powiernicze, obligujące i sprowokowane. Na podstawie licznych przykładów z życia codziennego, podawanych przez tego wybitnego, polskiego socjologa, trudno byłoby sobie wyobrazić, jakiegokolwiek aktywności i działania ludzi, gdyby nie posiadali chociaż minimalnego zaufania do siebie nawzajem.

Zaufanie społeczne odgrywa również istotną rolę w życiu gospodarczym. W szczególności przekonuje do tego F. Fukuyama (1997) w książce *Zaufanie. Kapitał społeczny a droga do dobrobytu*, w której dowodzi, że dobrobyt danego kraju i jego rozwój gospodarczy są uzależnione od poziomu zaufania w danym społeczeństwie. Samo zaufanie definiuje jako:

mechanizm oparty na założeniu, że innych członków danej społeczności cechuje uczciwe i kooperatywne zachowanie oparte na wspólnie wyznawanych normach. Normy te mogą obejmować głęboko zakorzenione wartości dotyczące Boga i sprawiedliwości, ale także świeckie formy regulacji, np. standardy obowiązujące w danej profesji lub przyjęte normy zachowania (Fukuyama 1997: 38).

Zaufanie w odniesieniu do sfery gospodarczej ma wartość pragmatyczną, gdyż może przyczynić się do obniżenia tzw. kosztów transakcyjnych tj. kosztów kontroli, zawierania kontraktów, umów i rozstrzygania sporów. F. Fukuyama (1997: 39) pisze o tym w następujący sposób:

najbardziej efektywne organizacje tworzone są w obrębie społeczności wyznających te same normy etyczne. W takich społecznościach nie zachodzi konieczność rozwijania złożonych systemów umów i regulacji prawnych, ponieważ moralny consensus daje członkom społeczności podstawę do wzajemnego zaufania.

Analizując wpływ zaufania na gospodarkę, należałoby się ponownie odnieść do R. Putnama (1995) oraz jego koncepcji kapitału społecznego. Zdaniem autora *Demokracji w działaniu*, zróżnicowanie gospodarcze wyjaśniać można, odwołując się do poziomu kapitału społecznego danego społeczeństwa, z kolei zaufanie stanowi jeden z kluczowych komponentów kapitału, zatem tym samym pełni istotną rolę w rozwoju gospodarczym.

Zdając sobie rolę z istoty zaufania w odniesieniu do sfery społecznej i gospodarczej, w niniejszym artykule uwaga została jednak skierowana w głównym

---

<sup>4</sup> Więcej informacji na temat wpływu zaufania na sferę społeczną oraz jakość życia, znaleźć można w artykule Agnieszki Michalskiej-Żyły zamieszczonym w niniejszej pracy.

stopniu na polityczny wymiar zaufania, a precyzyjniej na relacje między zaufaniem a zmiennymi, które utożsamiać można ze wskaźnikami postaw obywatelskich. Na związek między zaufaniem a trwałością systemu demokratycznego zwracał uwagę między innymi R. Inglehart (1999), w opinii którego związek ten jest nierozzerwalny. Zaufanie społeczne kształtując postawy obywatelskie, przyczynia się do budowania kultury politycznej. Wysoki poziom zaufania społecznego pozytywnie wpływa na utrwalanie wartości demokratycznych, a także stabilność i trwałość systemu politycznego. Korzyści wynikające z wysokiego poziomu zaufania społecznego, w postaci stabilności systemu społecznego i legitymizacji klasy rządzącej, podkreśla również H. Domański (2009). Z kolei, zdaniem P. Paxton (1999), istota zaufania społecznego w demokracji wiąże się z koniecznością powierzenia władzy przez jednostki w ręce „ludu”. W jego opinii ważnym aspektem jest, aby ufać tym, którzy reprezentują społeczeństwo, dodatkowo jest to istotny czynnik kształtujący decyzje polityczne. Również zdaniem R. Putnama zaufanie łączy się ze sferą obywatelską:

Krótko mówiąc, ludzie ufający innym są lepszymi obywatelami, a ci zaangażowani w życie społeczności są zarazem bardziej ufni i godni zaufania. Przeciwnie, ludzie nieaktywni jako obywatele wierzą, że otoczeni są przez niegodziwców i czują się mniej zobligowani do uczciwego postępowania. Cechy te stanowią tak ścisły syndrom, że ich wzajemne relacje mogą być rozwikłane w drodze eksperymentalnej (Putnam 2000: 137, za: Mularska-Kucharek, Brzeziński 2012: 146).

Z drugiej strony, według zwolenników teorii wyboru racjonalnego oraz liberałowie, zaufanie stanowi czynnik sprzyjający rozwiązywaniu wielu społecznych problemów, a także wzmacnia trwałość istniejącego ładu, aczkolwiek nie stanowi warunku niezbędnego dla efektywnego funkcjonowania struktur społecznych, w tym przede wszystkim polityki (Starosta, Brzeziński 2014):

Pewien zakres nieufności np. do rządu jest przesłanką do bardziej precyzyjnej kontroli jego poczynań i w efekcie ogranicza prawdopodobieństwo występowania działań niekorzystnych dla tych, których interesy nie są odpowiednio reprezentowane przez elity władzy. Istota sprawy nie sprowadza się zatem do kwestii, czy wszyscy powinni ufać lub też nie ufać wszystkim, ale do proporcji pomiędzy tymi dwoma stanami świadomości społecznej.

Kwestią otwartą pozostaje zatem ustalenie odpowiednich proporcji, aczkolwiek nie jest to celem niniejszego artykułu.

### 3. Problematyka badania

Zdaniem przytaczanych i cytowanych powyżej badaczy, zaufanie społeczne ma istotny wpływ na szeroko rozumianą sferę polityczną, w tym między innymi stabilność i trwałość systemu, utrwalanie demokracji oraz kształtowanie postaw obywatelskich. Nie ulega wątpliwości, że efekty te są pożądane w każdym

społeczeństwie, a zwłaszcza w krajach postsocjalistycznych, w których systemy polityczne nie są jeszcze w pełni ustrukturyzowane, a mimo to doświadczają muszą częstych perturbacji związanych między innymi z globalnymi kryzysami. Szczególnie istotnym elementem jest wykształcenie się społeczeństwa obywatelskiego, które stanowić może jeden z filarów stabilności systemu demokratycznego. Sprawne funkcjonowanie społeczeństwa obywatelskiego może mieć również kluczowe znaczenie w rozwoju miast postprzemysłowych. W projekcie badawczym *Odroczenie peryferyjnych miast postprzemysłowych* przyjęto założenie, że wysoki stopień poczucia podmiotowości społeczno-politycznej oraz zaangażowanie obywatelskie mieszkańców można potraktować jako wskaźniki jednego z celów rozwojowych miasta. Innymi słowy, można powiedzieć, że im społeczność jest aktywniejsza, bardziej obywatelski, tym posiada większe szanse rozwojowe. Zakładając zatem, że na zaangażowanie może pozytywnie wpływać wysoki poziom zaufania społecznego, zdecydowano, że głównym celem niniejszego artykułu będzie próba zidentyfikowania poziomu zaufania oraz poziomu szeroko rozumianego zaangażowania obywatelskiego w badanych miastach postindustrialnych, a także ustalenia współzależności między zaufaniem a wskaźnikami charakteryzującymi zaangażowanie i postawy obywatelskie mieszkańców<sup>5</sup>, tj.:

- zainteresowanie mieszkańców funkcjonowaniem sfery publicznej,
- zadowolenie z ogólnego ładu panującego w kraju,
- partycypacja polityczną
- poczucie podmiotowości.

W związku z powyższym sformułowano trzy główne pytanie badawcze, a mianowicie:

- Jaki jest ogólny poziom zaufania społecznego w badanych miastach postprzemysłowych?
- Jaki jest poziom wskaźników zaangażowania obywatelskiego w badanych zbiorowościach miejskich?
- Jaka jest zależność między zaufaniem oraz wskaźnikami zaangażowania obywatelskiego.

Patrząc na dotychczasowe wyniki badań nad zaufaniem, stwierdzić można, że w krajach postsocjalistycznych, a także w Turcji osiąga ono raczej niski poziom (Tarki European Social Report 2009; OECD 2011). Podobnie sytuacja przedstawia się w odniesieniu do samej Polski (CBOS 2002, 2006, 2007, 2008, 2010, 2012). Mając zatem na uwadze dotychczasowe wyniki, do postawionego powyżej pytania problemowego (pytanie 1) przyjęć można następującą hipotezę: zaufanie społeczne w badanych miastach postprzemysłowych oscylować będzie wokół niskiego bądź średniego poziomu. W tym miejscu warto również wspomnieć, że zaufanie społeczne zwykle bada się w trzech wymiarach: wertykalnym

---

<sup>5</sup> Szczegółowe wyniki dotyczące omawianych w artykule zmiennych znajdują się w raporcie z projektu *Odroczenie postprzemysłowych miast peryferyjnych*.



(publicznym) oraz horyzontalnym (prywatnym), na który składa się zaufanie prywatne i uogólnione (Mularska-Kucharek 2013: 70). Odnosząc się do przedstawionego podziału, można założyć, że najwyższy poziom zaufania odnotowany zostanie w stosunku do wymiaru prywatnego, natomiast zdecydowanie niższy poziom zaobserwować będzie można w odniesieniu do zaufania publicznego (instytucjonalnego) oraz zgeneralizowanego.

Z kolei patrząc na wyniki dotyczące obywatelskości społeczeństwa polskiego (CBOS 2006), przy założeniu, że podobne wyniki mogłyby zostać uzyskane w pozostałych państwach postsocjalistycznych, w których prowadzono badania, oraz w Turcji, również wnioskować można, że poziom zainteresowania sprawami publicznymi, zadowolenie z porządku panującego w kraju oraz partycypacja polityczna, a także poczucie podmiotowości będą raczej na niskim i/lub średnim poziomie. Natomiast w odniesieniu do trzeciego pytania problemowego przyjmuje się założenie, że istnieje będzie dodatni związek między zaufaniem a wskaźnikami obywatelskości.

Jak zostało to już wcześniej wspomniane, podstawą empiryczną do przeprowadzenia niezbędnych analiz umożliwiających udzielenie odpowiedzi na postawione powyżej pytania problemowe oraz pytania badawcze stanowią będą wyniki badania surveyowego przeprowadzonego w pięciu miastach postprzemysłowych, które straciły w znacznym stopniu swoje funkcje industrialne. W przypadku Polski przebadano 700-tysięczną Łódź, w Rosji 400-tysięczne Iwanowo, na Węgrzech 160-tysięczny Miskolc, na Litwie 110-tysięczny Poniewież oraz tureckie miasto Adapazari, liczące ok. 280 tys. mieszkańców. Większość z badanych miast popadła w głęboki kryzys ekonomiczny na przełomie lat 80. i 90. Jego efektem było wysokie bezrobocie i znaczące fale emigracji zagranicznej (Starosta, Brzeziński 2014). We wszystkich pięciu miastach przeprowadzono badanie surveyowe na reprezentatywnej próbie mieszkańców przy wykorzystaniu identycznego wywiadu kwestionariuszowego, zawierającego taki sam zbiór pytań.

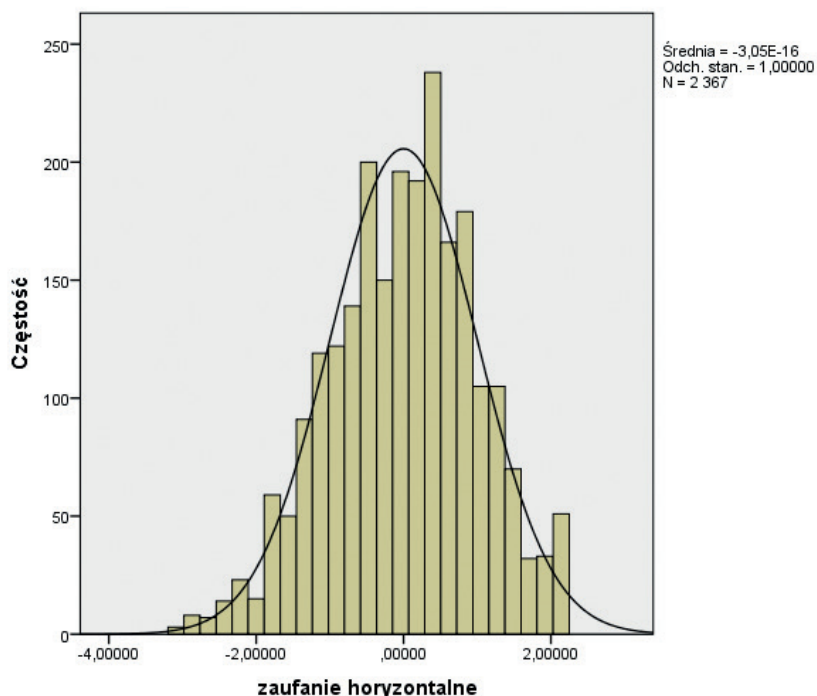
#### 4. Zaufanie społeczne w badanych miastach<sup>6</sup>

Zaufanie społeczne w wybranych ośrodkach miejskich badano z uwzględnieniem podziału na zaufanie prywatne (horyzontalne), instytucjonalne (wertikalne) oraz uogólnione (zgeneralizowane). We wszystkich przypadkach proszono badanych o wskazanie poziomu zaufania za pomocą siedmiopunktowej skali, na której „-3” oznaczało całkowity brak zaufania, a „3” pełne zaufanie. W przypadku zaufania horyzontalnego (prywatnego) respondentów poproszono o określenie poziomu własnego zaufania do członków rodziny, sąsiadów, współpracowników

---

<sup>6</sup> Szczegółowe informacje na temat wyników związanych z zaufaniem społecznym w badanych miastach znaleźć można w publikacji: Starosta, Brzeziński 2014).

oraz pozostałych mieszkańców miasta. Z powyższych zmiennych, po ich wcześniejszym wystandaryzowaniu, opracowano syntetyczną zmienną w postaci skali zaufania prywatnego. Rzetelność tak utworzonej skali sprawdzono za pomocą współczynnika alfa Cronbacha, który wyniósł 0,758, co uznać należy za wynik satysfakcjonujący. Rozkład omawianej zmiennej przedstawiono na rysunku 1.



**Rysunek 1.** Skala zaufania horyzontalnego

Źródło: opracowanie własne.

Jak wynika z przedstawionego powyżej histogramu (rys. 1), zaufanie horyzontalne w badanych miastach postprzemysłowych osiąga raczej średni poziom, co w przypadku akurat tego typu zaufania jest pewnym zaskoczeniem. Zwykle osoby z najbliższych kręgów, tj. rodzina, przyjaciele, współpracownicy, obdarzane są wysokim poziomem zaufania. Warto jednak podkreślić, że histogram przedstawia poziom zaufania dla całej badanej próby. Aby zweryfikować, w jakim stopniu badane miasta różnią się pod względem poziomu zaufania horyzontalnego, w dalszej kolejności, wykorzystując utworzoną skalę, porównano średnie między analizowanymi miejscowościami. Jak wynika z tabeli 1, otrzymane wyniki są dość zróżnicowane. Najwyższy poziom zaufania do rodziny, sąsiadów, współpra-



cowników i pozostałych mieszkańców miasta odnotowano w tureckim Adapazari oraz litewskim Poniewieżu. Z kolei najniższy poziom zaufania prywatnego wystąpił w Łodzi oraz rosyjskim Iwanowie. Pomiędzy tymi dwiema grupami miast znaleźli się mieszkańcy węgierskiego Miskolca ze średnim poziomem zaufania.

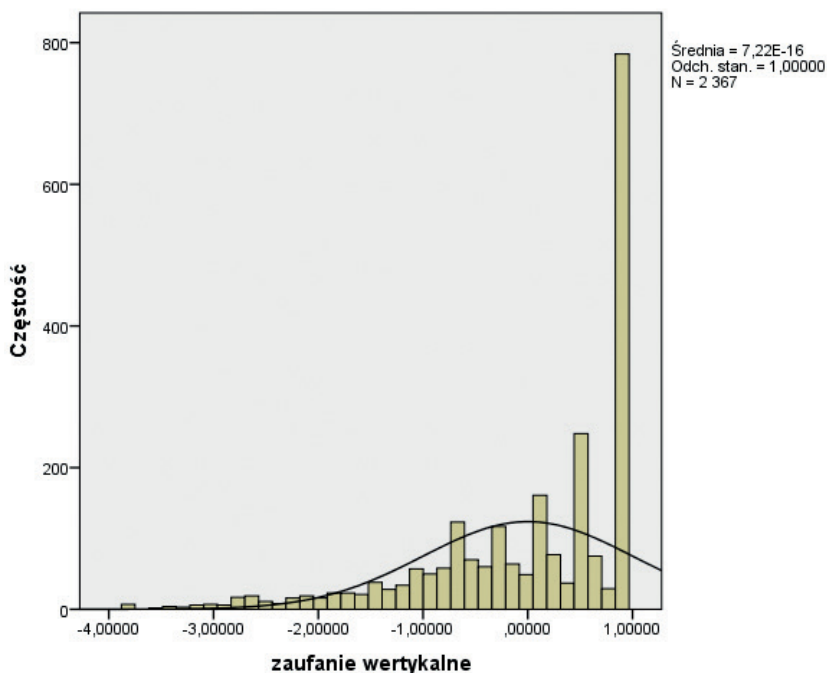
**Tabela 1.** Średni poziom zaufania horyzontalnego w badanych miastach

Miasto	Średnia	N	Odchylenie standardowe	Min	Max
Poniewież (Litwa)	0,42	400	0,85	-2,21	2,13
Łódź (Polska)	-0,31	700	0,82	-3,09	2,13
Miskolc (Węgry)	-0,02	400	0,92	-3,09	2,13
Iwanowo (Rosja)	-0,36	437	0,96	-2,87	2,13
Adapazri (Turcja)	0,50	430	1,13	-3,08	2,13
<b>Ogółem</b>	<b>0,00</b>	<b>2 367</b>	<b>1,00</b>	<b>-3,08</b>	<b>2,13</b>

Źródło: opracowanie własne.

Następnie weryfikacji poddano zaufanie wertykalne (instytucjonalne). W tym celu respondentów poproszono o określenie poziomu zaufania do następujących instytucji: rady miasta, prezydenta miasta, przedstawicieli kleru z miejscowych parafii, lokalnych przedsiębiorców, instytucji wymiaru sprawiedliwości w mieście, miejskiej policji, banków i instytucji finansowych działających w mieście, miejskich instytucji ochrony zdrowia, instytucji edukacyjno-oświatowych działających w mieście, a także partii politycznych, obecnego rządu i prezydenta. W dalszej kolejności z przedstawionych zmiennych utworzono syntetyczną miarę w postaci skali zaufania wertykalnego. Wszystkie zmienne przed opracowaniem skali poddano standaryzacji, natomiast jej rzetelność zweryfikowano za pomocą współczynnika alfa Cronbacha, który wyniósł 0,842. Rozkład omawianej zmiennej przedstawiono na rysunku 2.

Podobnie jak w przypadku zaufania horyzontalnego, aby zidentyfikować różnice w poziomie zaufania wertykalnego, porównano średnie. Z tabeli 2 wynika, że najmniej ufni do instytucji funkcjonujących w mieście i kraju są mieszkańcy Adapazari oraz Poniewieża, z kolei najwyższy poziom zaufania wertykalnego odnotowano w Iwanowie, a następnie Łodzi i Miskolcu. Otrzymane wyniki również są nieco zaskakujące, gdyż okazuje się, że mieszkańcy miasta, w których odnotowano relatywnie niski poziom zaufania horyzontalnego (Łódź, Iwanowo), przejawiają wyższy poziom zaufania do instytucji niż mieszkańcy miast, w których zaobserwowano wyższy poziom zaufania do rodziny, sąsiadów, współpracowników i pozostałych mieszkańców miasta (Adapazari, Poniewież).



Rysunek 2. Skala zaufania wertykalnego

Źródło: opracowanie własne.

Tabela 2. Średni poziom zaufania wertykalnego w badanych miastach

Miasto	Średnia	N	Odchylenie standardowe	Min	Max
Poniewież (Litwa)	-0,25	400	0,94	-3,42	0,90
Łódź (Polska)	0,26	700	0,84	-3,81	0,90
Miszkolc (Węgry)	0,05	400	0,99	-3,81	0,90
Iwanowo (Rosja)	0,40	437	0,72	-3,55	0,90
Adapazri (Turcja)	-0,66	440	1,12	-3,81	0,90
<b>Ogółem</b>	<b>0,00</b>	<b>2 377</b>	<b>1,00</b>	<b>-3,81</b>	<b>0,90</b>

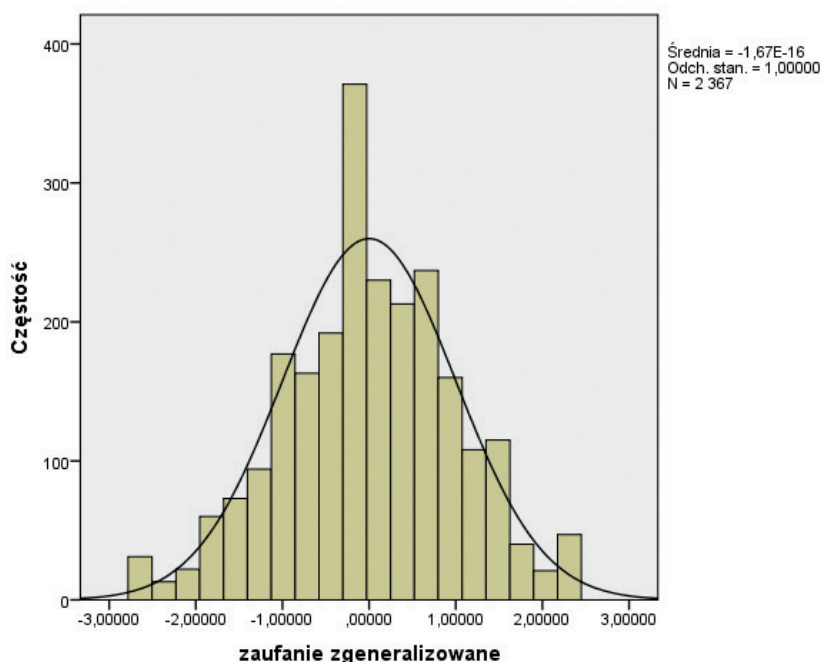
Źródło: opracowanie własne.

Ostatnim badanym rodzajem zaufania było zaufanie zgeneralizowane, które weryfikowane było za pomocą trzech następujących pytań:

- Korzystając z poniższej skali, na której 1 oznacza brak zaufania, a 7 pełne zaufanie, proszę wskazać, w jakim stopniu ufa P. większości ludzi.

- Korzystając ze skali, na której 1 oznacza nieuczciwość, 7 uczciwość, proszę wskazać, czy większość ludzi to osoby nieuczciwe czy uczciwe.
- Posługując się skalą, na której 1 oznacza jedynie dbanie o własne interesy, 7 zaś służenie pomocą innym, proszę wskazać, czy większość ludzi to osoby dbające o własne interesy czy też służące pomocą innym?

Analogicznie jak w dwóch wcześniejszych przypadkach zmienne te wykorzystano do utworzenia syntetycznej skali zaufania zgeneralizowanego, rozkład tak skonstruowanej skali przedstawiono na poniższym histogramie (rys. 3). Zmienne wykorzystane do opracowania skali zostały wcześniej wystandaryzowane, a rzetelność skali weryfikowana współczynnikiem alfa Cronbacha wyniosła 0,773.



**Rysunek 3.** Skala zaufania zgeneralizowanego

Źródło: opracowanie własne.

Jak wynika z przedstawionego histogramu (rys. 3), poziom zaufania zgeneralizowanego oscyluje wokół środka skali. Natomiast najwyższy poziom zaufania zgeneralizowanego wśród badanych miast (tab. 3) odnotowano w tureckim Adapazari oraz rosyjskim Iwanowie. Mniej ufni do uogólnionych innych są mieszkańcy Łodzi oraz Poniewieża. Z kolei najniższy poziom zaufania zgeneralizowanego

odnotowano w węgierskim Miszkolcu. Różnice między poziomem zaufania zgeneralizowane między miastami nie są wysokie, aczkolwiek zaskakuje relatywnie wysokim poziom, tego typu zaufania wśród mieszkańców Iwanowa oraz niższy poziom ufności osób mieszkających w Poniewieżu. Okazuje się bowiem, że mieszkańcy rosyjskiego miasta, mimo niskiego poziomu zaufania horyzontalnego (w porównaniu do innych badanych ośrodków), cechują się wyższym poziomem zaufania do instytucji i zaufania zgeneralizowanego. Z kolei odwrotną sytuację zaobserwować można w przypadku mieszkańców Poniewieża.

**Tabela 3.** Średni poziom zaufania zgeneralizowane w badanych miastach

Miasto	Średnia	N	Odchylenie standardowe	Min	Max
Poniewież (Litwa)	-0,16	400	0,93	-2,64	2,31
Łódź (Polska)	-0,00	700	0,92	-2,64	2,31
Miszkolc (Węgry)	-0,37	400	0,87	-2,64	1,76
Iwanowo (Rosja)	0,18	437	1,00	-2,64	2,31
Adapazri (Turcja)	0,30	440	1,12	-2,64	2,31
<b>Ogółem</b>	<b>0,00</b>	<b>2 377</b>	<b>1,00</b>	<b>-2,64</b>	<b>2,31</b>

Źródło: opracowanie własne.

W niniejszym artykule przyjęto założenie, że zaufanie społeczne może pozytywnie wpływać między innymi na postawy obywatelskie. W literaturze przedmiotu przyjmuje się, że postawa składa się z trzech komponentów: poznawczego, emocjonalnego i behawioralnego (Libiszowska-Żółtkowska 1991), zatem odnosząc się do dostępnych danych uzyskanych w ramach projektu badawczego *Odrodzenie postprzemysłowych miast peryferyjnych*, jako wskaźnik komponentu poznawczego można przyjąć zainteresowanie mieszkańców sprawami publicznym. Z kolei za wskaźnik komponentu emocjonalnego uznać można zmienną zadowolenie z ogólnego ładu panującego w kraju, natomiast za wskaźnik komponentu behawioralnego przyjęto partycypację polityczną. Do analizy włączono również jedną dodatkową zmienną, tj. poczucie podmiotowości politycznej.

## 5. Zainteresowanie mieszkańców sprawami publicznymi

W celu zweryfikowania ogólnego zainteresowania mieszkańców miast postprzemysłowych sprawami lokalnymi, regionalnymi, krajowymi, a także zagranicznymi badanych poproszono, aby zaznaczyli na 7-punktowych skalach, na

których –3 oznaczało zdecydowany brak zainteresowania, a 3 pełne zainteresowanie, w jakim stopniu interesują się następującymi kwestiami:

- planami i decyzjami podejmowanymi przez lokalną administrację,
- sprawami lokalnymi,
- sprawami regionalnymi,
- sprawami krajowymi,
- sprawami zagranicznymi.

Przedstawione powyżej zmienne wykorzystano do opracowania syntetycznej skali. W pierwszej kolejności zmienne wystandaryzowano, a następnie sprawdzono rzetelność skali za pomocą współczynnika alfa Cronbacha, który wyniósł 0,853, co należy uznać za wynik w pełni satysfakcjonujący. W dalszej kolejności wystandaryzowano samą skalę, której rozpiętość w efekcie zawierała się w przedziale od –2,11 do 2,06<sup>7</sup>. Kolejnym krokiem, umożliwiającym zidentyfikowanie różnic między miastami było porównanie średnich. Otrzymane na podstawie tej analizy wyniki przedstawiono w tabeli 4.

**Tabela 4.** Zainteresowanie sferą publiczną mieszkańców miast postrzpemysłowych – porównanie średnich

Miasto	Średnia	N	Odchylenie standardowe	Min	Max
Poniewież (Litwa)	–0,11	400	1,07	–2,11	2,06
Łódź (Polska)	–0,01	700	0,92	–2,11	2,06
Miskolc (Węgry)	0,08	400	0,96	–2,11	2,06
Iwanowo (Rosja)	–0,12	437	1,01	–2,11	2,06
Adapazri (Turcja)	0,15	430	1,04	–2,11	2,06
<b>Ogółem</b>	<b>0,00</b>	<b>2 367</b>	<b>1,00</b>	<b>–2,11</b>	<b>2,06</b>

Źródło: opracowanie własne.

Jak wynika z porównania średnich, różnice między miastami są nieznaczne, a ich mieszkańców charakteryzuje raczej średni poziom zainteresowania sferą publiczną, przy czym do najbardziej zainteresowanych należą mieszkańcy Adapazari, a w dalszej kolejności mieszkańcy Miskolca, z kolei najmniej zainteresowani są mieszkańcy rosyjskiego Iwanowa oraz litewskiego Poniewieża. Natomiast łodzianie plasują się pośrodku. Warto jednak wyraźnie zaznaczyć, że wszystkie średnie oscylują wokół środka skali.

<sup>7</sup> Rozpiętość skali przed standaryzacją zawierała się w przedziale od –8,39 do 8,21 przy odchyleniu standardowym wynoszącym 3,969.

## 6. Zadowolenie z ładu panującego w kraju

Kolejnym weryfikowanym elementem było zadowolenie z szeroko rozumianego ładu panującego w kraju. Badanych zapytano o zadowolenie z najważniejszych aspektów funkcjonowania kraju, tj. demokracji, wymiaru sprawiedliwości, opieki zdrowotnej, szkolnictwa wyższego oraz stanu gospodarki. Podobnie jak w przypadku zainteresowania sferą publiczną ankietowanych poproszono o zaznaczanie odpowiedzi na 7-punktowej skali, na której  $-3$  oznaczało „brak zadowolenia”, a  $3$  „pełne zadowolenie”. Analogicznie jak w przypadku zainteresowania sprawami publicznymi, aby bliżej przyjrzeć się zróżnicowaniu pomiędzy badanymi ośrodkami miejskimi, zdecydowano się opracować syntetyczną zmienną, w skład której weszło pięć analizowanych elementów. W pierwszej kolejności wystandaryzowano wszystkie zmienne, a następnie opracowano skalę zadowolenia z funkcjonowania kraju, którą również poddano standaryzacji. W tym miejscu warto zauważyć, że współczynnik alfa Cronbacha wyniósł  $0,850$ , zaś rozpiętość skali zawierała się w przedziale od  $-1,740$  do  $2,936$ . W dalszej kolejności zdecydowano się na porównanie średnich, co umożliwiło rozstrzygnięcie, którzy mieszkańcy badanych miast są najbardziej niezadowoleni z funkcjonowania kraju. Wyniki przedstawiono w poniższej tabeli 5.

**Tabela 5.** Zadowolenie ze stanu funkcjonowania kraju – porównanie średnich

Miasto	Średnia	N	Odchylenie standardowe	Min	Max
Poniewież (Litwa)	0,08	400	0,92	-1,74	2,93
Łódź (Polska)	-0,05	700	0,83	-1,74	2,93
Miskolc (Węgry)	-0,15	400	0,93	-1,74	2,93
Iwanowo (Rosja)	-0,37	437	0,82	-1,74	2,93
Adapazri (Turcja)	0,53	430	1,26	-1,74	2,93
<b>Ogółem</b>	<b>0,00</b>	<b>2 367</b>	<b>1,00</b>	<b>-1,74</b>	<b>2,93</b>

Źródło: opracowanie własne.

Z zaprezentowanych danych w tabeli 5 wynika, że do najbardziej niezadowolonych z funkcjonowania państwa należą mieszkańcy Iwanowa i Miskolca, natomiast w dalszej kolejności Łodzi oraz Poniewieża. Na tle tych czterech miast, znacznie wyróżniają się mieszkańcy Adapazari, którzy w nieco mniejszym stopniu są niezadowoleni z funkcjonowania swojego państwa.



## 7. Partycypacja polityczna

Do tej pory przedstawiono dane dotyczące zainteresowania sferą publiczną oraz zadowolenia z ładu panującego w państwach, z których pochodzili badani. Kolejnym istotnym obszarem analizowanym była partycypacji politycznej. W tym celu wykorzystano następujące zmienne:

- uczestnictwo wyborcze (wybory lokalne i parlamentarne);
- pracę w kampanii politycznej na rzecz kandydata/partii;
- agitowanie innych do głosowania;
- udział w spotkaniach z kandydatami i politykami;

Analogicznie, jak we wcześniejszych przypadkach zmienne te, w celu dokładniejszego porównania różnic między badanymi miastami w odniesieniu do partycypacji politycznej, wykorzystano do opracowania syntetycznej skali zaangażowania politycznego. Ze względu na fakt, że na Węgrzech prezydent wybierany jest przez zgromadzenie narodowe, nie uwzględniono zmiennych dotyczących wyborów prezydenckich, chociaż respondentom z pozostałych miast (Poniewież, Łódź, Iwanowo, Adapazari) zadano pytania dotyczą ich udziału w głosowaniu w wyborach prezydenckich oraz pozostałych aktywności (pracy na rzecz kandydata, agitowaniu innych, udział w spotkaniach). W rezultacie skalę opracowano na podstawie ośmiu elementów: uczestnictwa wyborczego (wybory lokalne i parlamentarne), pracy w kampanii na rzecz kandydata partii (wybory lokalne i parlamentarne), agitowania innych do głosowania (wybory lokalne i parlamentarne), udziału w spotkaniach z kandydatami i politykami (wybory lokalne i parlamentarne).

Rzetelność skali liczona współczynnikiem alfa Cronbacha wyniosła 0,726, co należy uznać za wynik satysfakcjonujący. Z kolei samą skalę opracowano poprzez zsumowanie poszczególnych elementów (występuje/nie występuje). Porównanie średnich między badanymi miastami przedstawiono w tabeli 6.

**Tabela 6.** Porównanie zaangażowania obywatelskiego w sferze politycznej

Miasto	Średnia	N	Odchylenie standardowe	Min	Max
Poniewież (Litwa)	1,62	400	1,24	0,00	8,00
Łódź (Polska)	1,30	700	1,33	0,00	8,00
Miskolc (Węgry)	1,89	400	1,40	0,00	8,00
Iwanowo (Rosja)	1,71	437	1,47	0,00	8,00
Adapazri (Turcja)	2,37	430	1,96	0,00	8,00
<b>Ogółem</b>	<b>1,72</b>	<b>2 367</b>	<b>1,53</b>	<b>0,00</b>	<b>8,00</b>

Źródło: opracowanie własne.

Przedstawione dane w tabeli 6 potwierdzają, że poziom partycypacji politycznej w badanych miastach postprzemysłowych jest bardzo niski i ogranicza się głównie do udziału w wyborach. Z zamieszczonych danych wynika również, że najniższe zaangażowanie charakterystyczne jest dla Łodzi, natomiast najwyższe dla miasta Adapazari, w którym średnia wyniosła 2,37, co przy rozpiętości skali od 0 do 8 oznacza, że mieszkańcy tego tureckiego miasta angażują się średnio w ponad dwie aktywności. W przypadku pozostałych ośrodków, które wzięły udział w badaniu, średnia nie przekroczyła 2.

## 8. Podmiotowość i alienacja polityczna

Aby zweryfikować, czy mieszkańcy postprzemysłowych miast peryferyjnych charakteryzują się wysokim poczuciem podmiotowości społeczno-politycznej, czy raczej znacznym poziomem alienacji, poproszono ich o ustosunkowanie się do kilku stwierdzeń za pomocą 7-punktowej skali, na której  $-3$  oznaczało wyrażenie pełnej zgody, a 3 pełną dezaprobatę. W sumie weryfikacji poddano pięć stwierdzeń dotyczących następujących kwestii:

- możliwości wywierania wpływu przez mieszkańców na lokalne władze;
- skomplikowania polityki w stopniu uniemożliwiającym jej zrozumienie przeciętnemu człowiekowi;
- uwzględniania opinii mieszkańców przez lokalnych polityków;
- znajomości i łapówek, jako skutecznego sposobu załatwiania spraw w urzędach i instytucjach;
- braku polityki informacyjnej ze strony miasta.

Przyjęto założenie, że zaprzeczanie tak sformułowanym stwierdzeniom świadczyć będzie o wysokim poziomie podmiotowości badanych mieszkańców, natomiast zgadzanie się z nimi wskazywać będzie na występowanie znacznego poziomu alienacji politycznej. W celu porównania, jak kształtuje się jej poziom podmiotowości społeczno-politycznej w poszczególnych miastach, zdecydowano się opracować miarę syntetyczną (skalę), składającą się z pięciu powyżej analizowanych zmiennych, a w dalszej kolejności porównanie średnich. W pierwszej kolejności zmienne podano standaryzacji, a następnie zweryfikowano rzetelności za pomocą współczynnika alfa Cronbacha, który w tym przypadku wyniósł 0,753, co można potraktować jako wynik satysfakcjonujący. Początkowy zakres skali wynosił od  $-5,6$  do  $9,8$ , z kolei po wystandaryzowaniu rozpiętość skali zawierała się w przedziale od  $-1,6$  do  $2,8$ . Następnie, wykorzystując opracowaną skalę, przeprowadzono porównanie średnich, które umożliwiło zidentyfikowanie różnic między badanymi miastami.

Z danych zaprezentowanych w tabeli 7 wynika, że alienacji politycznej doświadczają mieszkańcy każdego z badanych miast, a różnice w jej poziomie mię-

dzy poszczególnymi społecznościami miejskimi nie są bardzo duże. Warto jednak podkreślić, że najwyższy poziom odnotowano w litewskim Poniewiezu (-0,494), a najniższy w tureckim Adapazari (0,592).

**Tabela 7.** Poczucie alienacji politycznej w badanych miastach – porównanie średnich

Miasto	Średnia	N	Odchylenie standardowe	Min	Max
Poniewież (Litwa)	-0,49	400	0,89	-1,60	2,50
Łódź (Polska)	-0,04	700	0,90	-1,60	2,50
Miskolc (Węgry)	0,23	400	0,97	-1,60	2,50
Iwanowo (Rosja)	-0,27	437	1,00	-1,60	2,50
Adapazri (Turcja)	0,59	430	0,90	-1,60	2,50
<b>Ogółem</b>	<b>0,0</b>	<b>2 367</b>	<b>1,00</b>	<b>-1,60</b>	<b>2,50</b>

Źródło: opracowanie własne.

## 9. Korelaty zaufania ze wskaźnikami postaw obywatelskich

Jednym z pytań problemowych, postawionych w niniejszym artykule, dotyczyło współzależności między zaufaniem a poszczególnymi wskaźnikami zaangażowania obywatelskiego. W tabeli 8 przedstawiono korelacje między wszystkim trzema rodzajami zaufania a zainteresowaniem mieszkańców sferą publiczną, zadowoleniem z ładu panującego w kraju, partycypacją polityczną oraz podmiotowością i alienacją polityczną. Wszystkie korelacje okazały się istotne statystycznie na poziomie  $p < 0,001$ . Natomiast odnosząc się do siły i kierunków zależności, przede wszystkim podkreślić należy, że istnieją zależności między każdą z badanych zmiennych tj. wskaźnikami zaangażowania i postaw obywatelskich a rodzajami zaufania. W związku z powyższym uznać można, że istnieje związek pomiędzy badanymi zmiennymi. Odnosząc się po kolei do każdego z rodzajów zaufania, warto zauważyć, że w przypadku zaufania horyzontalnego odnotowano relatywnie słabe korelacje o kierunku dodatnim. W związku z powyższym stwierdzić można, że wraz ze wzrostem zaufania w sferze prywatnej, zwiększa się będzie również aktywność w sferze obywatelskiej, i odwrotnie im większa aktywność, tym wyższy poziom zaufania. Z kolei w odniesieniu do zaufania wertykalnego mamy do czynienia z ujemnym kierunkiem korelacji, co oznaczać może, że wraz ze wzrostem zaufania do instytucji, obniżać się może aktywność obywatelska. Powyższe wyniki można wyjaśnić tak, że wysoki poziom zaufania wertykalnego, może w pewnym sensie w poczuciu mieszkańców zwalniać ich od aktywności obywatelskich. Podobnie, jak w przypadku zaufania horyzontalnego, również zaufanie zgeneralizowane koreluje dodatnio ze wszystkim

wskaźnikami zaangażowania obywatelskiego, co oznacza, że im bardziej mieszkańcy miast postprzemysłowych ufają uogólnionym innym, tym są aktywniejsi w sferze obywatelskiej, a zarazem im są aktywniejsi, tym posiadają wyższy poziom zaufania zgeneralizowanego.

**Tabela 8.** Korelaty zaufania ze wskaźnikami postaw obywatelskich

Rodzaj zaufania		Zainteresowanie mieszkańców sferą publiczną	Zadowolenie z ładu panującego w kraju	Partycypacja polityczna	Podmiotowość i alienacja polityczna
Zaufanie horyzontalne	<i>r</i>	0,271	0,165	0,184	0,159
	<i>p</i>	0,000	0,000	0,000	0,000
	N	2 367	2 367	2 367	2 367
Zaufanie wertykalne	<i>r</i>	-0,173	-0,325	-0,145	-0,212
	<i>p</i>	0,000	0,000	0,000	0,000
	N	2 367	2 367	2 367	2 367
Zaufanie zgeneralizowane	<i>r</i>	0,208	0,148	0,140	0,182
	<i>p</i>	0,000	0,000	0,000	0,000
	N	2 367	2 367	2 367	32 367

Źródło: opracowanie własne.

## 10. Podsumowanie

Celem artykułu była próba zidentyfikowania poziomu zaufania społecznego oraz poziomu aktywności obywatelskiej w pięciu postindustrialnych miastach, a także zweryfikowania wzajemnych zależności pomiędzy wspomnianymi zmiennymi. Okazało się, że istnieją pewne różnice w poziomach zaufania w badanych miastach, aczkolwiek nie są one zbyt duże. Ogólny poziom zaufania w badanym zbiorze (pięciu miastach postprzemysłowych) zgodnie z założeniami jest raczej niski i średni. Natomiast porównując wyniki w poszczególnych miastach, warto zwrócić uwagę, że miasta o wyższym poziomie zaufania horyzontalnego i zgeneralizowanego charakteryzują się nieco niższym poziomem zaufania do instytucji (w szczególności Adapazari) i odwrotnie mieszkańcy miast, przejawiający wyższy poziom zaufania do instytucji, cechują się nieco niższym poziomem zaufania horyzontalnego<sup>8</sup>.

Podobnie, jak w przypadku zaufania, przedstawia się sytuacja w odniesieniu do poszczególnych wskaźników weryfikujących obywatelskość mieszkańców. Ponownie odnotować można pewne różnice między miastami, natomiast sam poziom zainteresowania i uczestnictwa obywatelskiego jest dość niski, żeby nie powiedzieć bardzo niski. Mieszkańcy miast postindustrialnych raczej nie interesują się sprawami ze sfery publicznej, nie są zadowoleni z ładu społeczno-polityczno-

<sup>8</sup> Obserwacja ta stanowić może interesującą przesłankę do dalszych badań.

gospodarczego w kraju, a także cechuje ich niski poziom partycypacji politycznej oraz poczucia podmiotowości społeczno-politycznej. Interesująca jest jednak obserwacja, że w porównaniu między poszczególnymi miastami najlepiej wypadają mieszkańcy Adapazari, którzy przejawiają najwyższą aktywność obywatelską.

Ponadto, w wyniku przeprowadzonych analiz okazało się, że istnieje istotny statystycznie związek między zaufaniem a postawami obywatelskimi. W przypadku zaufania horyzontalnego i zgeneralizowanego odnotowano dodatnią korelację między wszystkimi zmiennymi zależnymi. Z kolei w przypadku zwiększania się poziomu zaufania wertykalnego zmniejsza się poziom zaangażowania obywatelskiego. Można zatem uznać, że między zaufaniem a aktywnością obywatelską występuje istotna statystycznie współzależność. Odnosząc się do przytoczonych w artykule opinii, można również przyjąć, że zaufanie społeczne może wpływać na zwiększanie bądź zmniejszanie poziomu aktywności obywatelskiej. Z drugiej strony warto jednak odnotować, że korelacje między zaufaniem do instytucji a wskaźnikami obywatelskimi były ujemne, co oznaczać może, że dobrze funkcjonujące instytucje, które darzone są zaufaniem przez lokalną społeczność, w pewnym sensie zniechęcają i „zwalniają” mieszkańców z aktywności obywatelskiej, aczkolwiek potwierdzenie tej tezy wymaga dodatkowych badań i analiz.

## Bibliografia

- CBOS (2002), *Jacy jesteśmy? Zaufanie Polaków do ludzi i instytucji publicznych oraz gotowość do współpracy*, Warszawa.
- CBOS (2004), *Spółczesność obywatelska 1998–2004*, Warszawa.
- CBOS (2006), *Zaufanie w sferze prywatnej i publicznej a społeczeństwo obywatelskie*, Warszawa.
- CBOS (2007), *Czy można ufać ludziom?*, Warszawa.
- CBOS (2008), *Zaufanie społeczne w latach 2002–2008*, Warszawa.
- CBOS (2010), *Zaufanie społeczne*, Warszawa.
- CBOS (2012), *Zaufanie społeczne*, Warszawa.
- Domaniński H. (2009), *Spółczesność europejska. Stratyfikacja i systemy wartości*, Wydawnictwo Naukowe „Scholar”, Warszawa.
- Fukuyama F. (1997), *Zaufanie. Kapitał społeczny a droga do dobrobytu*, PWN, Warszawa–Wrocław.
- Hardin R. (2009), *Zaufanie*, Wydawnictwo Sic!, Warszawa.
- Inglehart R. (1999), *Trust, well-being and democracy*, [w:] M. Warren (ed.), *Democracy and Trust*, Cambridge University Press, New York–Cambridge, s. 88–120.
- Libiszowska-Żółtkowska M. (1991), *Postawy inteligencji wobec religii*, Studium Socjologiczne, IFiS PAN, Warszawa.
- Mularska-Kucharek M., Brzeziński K. (2012), *Horizontal and vertical dimensions of social trust – the case of Łódź and the districts of the Łódź voivodeship*, „European Spatial Research and Policy”, Vol. 19, No. 1, s. 143–146.
- Mularska-Kucharek M. (2013), *Kapitał społeczny a postawy i działania przedsiębiorcze mieszkańców Łodzi*, Wydawnictwo Uniwersytetu Łódzkiego, Łódź.
- OECD (2011), *Society at glance 2011: OECD social indicators*, [http://www.oecd-ilibrary.org/sites/soc\\_glance-2011-en/08/01/g8\\_co1-01.html?itemId=/content/chapter/soc\\_glance-2011-26-en&\\_csp\\_=7d6a863ad60f09c08a8e2c78701e4faf](http://www.oecd-ilibrary.org/sites/soc_glance-2011-en/08/01/g8_co1-01.html?itemId=/content/chapter/soc_glance-2011-26-en&_csp_=7d6a863ad60f09c08a8e2c78701e4faf) (dostęp 20.02.2014).

- Paxton P. (1999), *Is the social capital declining in the United States? A multiple indicator assessment*, „American Journal of Sociology”, Vol. 105 (1), s. 88–127.
- Putnam R. (1995), *Demokracja w działaniu: tradycje obywatelskie we współczesnych Włoszech*, Wydawnictwo Znak, Kraków.
- Putnam R. (2008), *Samotna gra w kręgle. Upadek i odrodzenie wspólnot lokalnych w Stanach Zjednoczonych*, Wydawnictwo Akademickie i Profesjonalne, Warszawa.
- Starosta P., Brzeziński K. (2014), *The structure of social trust in post-industrial cities of Central and Eastern Europe*, „Przegląd Socjologiczny”, t. LXIII/1, s. 49–80.
- Sztompka P. (2007), *Zaufanie fundament społeczeństwa*, Wydawnictwo Znak, Kraków.
- Tarki European Social Report 2009, [http://www.tarki.hu/en/research/european\\_social\\_report/giczi\\_sik\\_eng\\_2009.pdf](http://www.tarki.hu/en/research/european_social_report/giczi_sik_eng_2009.pdf) (dostęp 20.02.2014).
- Trembaczowski Ł. (2008), *Zaufanie i ryzyko w doświadczeniu przedsiębiorców: studium socjologiczne*, Uniwersytet Śląski, <http://www.sbc.org.pl/dlibra/doccontent?id=11976&from=FBC> (dostęp 20.02.2015).

## Kamil Brzeziński

### SOCIAL TRUST AND CIVIC ENGAGEMENT IN POSTINDUSTRIAL CITIES IN CENTRAL AND EASTERN EUROPE

**Summary:** Social trust is considered to be one of the most important elements enables the effective functioning of society. It is also more and more often seen as a variable positively affecting the consolidation of democracy, the stabilization of the political systems and the formation of citizenship. Therefore, the main objective of this article is an attempt to identify the level of social trust and civic engagement and participation in selected postindustrial cities of Central and Eastern Europe. Moreover the aim of the article is to determine the strength and direction of correlation between level of social trust and indicators of civic society and citizenship (inhabitants' interest of the public sphere and public issues; satisfaction with the political, social and economic order in the country; political participation and political subjectivity).

**Keywords:** social trust, postindustrial cities, citizenship, social and political participation, social engagement.