

Agnieszka Michalska-Żyła\*

## JAKOŚĆ ŻYCIA NA POZIOMIE LOKALNYM

**Abstrakt.** Literatura przedmiotu dostarcza wielu opracowań dotyczących badania jakości życia w różnych typach układów lokalnych. Zwraca jednak uwagę istotne niedoreprezentowanie analiz empirycznych jakości życia na obszarach wiejskich. Zasadność badania owej problematyki właśnie w wiejskich układach lokalnych jest bezsprzeczna, zważywszy na co najmniej dwa główne powody – udział obszarów wiejskich i zamieszkującej je ludności w sieci osadniczej naszego kraju oraz duże dysproporcje w poziomie społeczno-ekonomicznego rozwoju terenów wiejskich względem ośrodków zurbanizowanych. Badania jakości życia obejmują zwykle dwa wymiary, obiektywną jakość życia (zbliżoną znaczeniowo do pojęcia warunków lub poziomu życia ludności) i subiektywną, skoncentrowaną na poczuciu dobrostanu psychicznego i życiowej satysfakcji. Celem artykułu jest zobrazowanie różnic w poziomie obiektywnej jakości życia w gminach wiejskich województwa łódzkiego. Zaprezentowane w tekście rozważania są efektem analizy danych zastanych i mają przybliżyć problem znacznej heterogeniczności terenów wiejskich jednego województwa.

**Słowa kluczowe:** jakość życia, warunki życia, obszary wiejskie.

### 1. Wstęp

Obszary wiejskie w Polsce podlegają nieustannym przeobrażeniom. Widoczne są zwłaszcza zmiany dotyczące poprawy infrastruktury technicznej i dostępności komunikacyjnej. Mimo istotnych korzystnych zmian ilościowych i jakościowych obszary wiejskie w Polsce są nadal znacznie zróżnicowane (B ań s k i 2006; R o s n e r 2010). Zróżnicowanie to, co podkreślają liczni badacze problematyki, ma związek z czynnikami historycznymi, ekonomicznymi, położeniem terytorialnym czy kwestiami społeczno-kulturowymi (R o s n e r 2010). Powszechnie znane są ustalenia dotyczące istotnych dysproporcji społeczno-ekonomicznych na linii wschód–zachód, wskazujące na niedorozwój terenów położonych w sąsiedztwie naszej wschodniej granicy, a zwłaszcza na północnym wchodzie kraju (S t a n n y 2009). Jednak tym, co wydaje się nie mniej istotne, choć już nie tak często poddawane analizie i publicznemu dyskursowi, są znaczne rozbieżności

---

\* Dr, Katedra Socjologii Wsi i Miasta, Instytut Socjologii, Wydział Ekonomiczno-Socjologiczny, Uniwersytet Łódzki, ul. Rewolucji 1905 r. nr 41/43, 90-214 Łódź; e-mail: amichalska-zyla@wp.pl.

poziomu rozwoju i warunków życia ludności wiejskiej w ramach tego samego województwa, a często nawet powiatu.

Celem artykułu jest próba zobrazowania różnic w poziomie jakości życia (w jej wymiarze obiektywnym) ludności mieszkającej w gminach wiejskich województwa łódzkiego. Zaprezentowane w tekście rozważania stanowią efekt wstępnej analizy danych zastanych (zgromadzonych w bazie Banku Danych Lokalnych) i mają przybliżyć problem znacznej heterogeniczności terenów wiejskich, funkcjonujących w ramach jednego województwa<sup>1</sup>. Zaznaczyć jednak należy, że zaprezentowane rozważania mają postać wstępnych ustaleń, dotyczących wybranych elementów tworzących obiektywną jakość życia mieszkańców gmin wiejskich. Celem nie jest zatem konstrukcja syntetycznych miar poziomu jakości życia, a raczej wskazanie zróżnicowania poziomu wybranych wskaźników warunków życia wiejskich społeczności.

Uzasadnieniem dla tak zarysowanego problemu badawczego jest częste traktowanie, zwłaszcza w oficjalnych statystykach, obszarów wiejskich jednego regionu jako pewnej uśrednionej charakterystyki całości. Jest to obraz uproszczony i nieprawdziwy, w dużej mierze krzywdzący, zwłaszcza dla obszarów znajdujących się poniżej średniej obliczonej dla regionu. Ma to istotne znaczenie w sytuacji ubiegania się o różne formy wsparcia, dedykowane obszarom problemowym. Autorka ma świadomość, że wskazany problem nie jest, być może, spektakularnym odkryciem i większość badaczy problematyki wiejskiej zdaje sobie sprawę z jego istnienia. Jednak dość skąpa liczba analiz poświęconych zagadnieniu zróżnicowania terenów wiejskich w ramach układów regionalnych pozwala traktować prezentowany artykuł jako głos w dyskusji na temat potrzeby stosowania bardziej szczegółowych klasyfikacji i typologii ukazujących różnorodność obszarów wiejskich niż te, które dotyczą jedynie ich regionalnej dywersyfikacji.

Drugim argumentem przemawiającym za podjęciem tego tematu jest również ograniczona liczba analiz empirycznych, poświęconych jakości życia na obszarach wiejskich. Te, które są, dotyczą porównań międzynarodowych (K o v a c h 1997), ujęć regionalnych, prezentujących obszary wiejskie jako tożsame w ramach województwa lub mniejszych podregionów (K o b y l i Ń s k a 2010; A d a m s k a 2006; M u r a w s k a 2012) albo porównań na skali miasto–wieś (H e f f n e r, K l e m e n s 2012). Zdecydowana większość opracowań, podejmujących problematykę jakości życia, dotyczy zwykle układów terytorialnych większej skali: regionalnej bądź krajowej<sup>2</sup>. Liczne są także publikacje poświęcone analizie jakości życia zbiorowości miejskich (M i c h a l s k a - Ż y ł a 2014; R o k i c k a 2015; W o ź n i a k

---

<sup>1</sup> Niniejszy artykuł powstał w ramach projektu *Modele zarządzania w gminach wiejskich i ich uwarunkowania*, finansowanego przez Narodowe Centrum Nauki, nr UMO-2014/14/E/HS6/00398 i jest wynikiem wstępnej analizy danych zastanych, stanowiących jeden z elementów realizacji projektu.

<sup>2</sup> Wystarczy sięgnąć do „Social Indicator Research” – czasopisma poświęconego problematyce jakości życia.

2015), przygotowywane także w formie rankingów oceniających atrakcyjność miast. Sytuacja niedoreprezentowania analiz sytuacji na wsi zaskakuje jednak, mimo znacznego ich udziału w sieci osadniczej naszego kraju i zwiększać może dystans obszarów słabo zurbanizowanych w stosunku do ośrodków miejskich (Kobylińska 2010). Jednocześnie, na co wskazują znawcy problematyki (np. Heffner, Rosner 2005), w Polsce dominują obszary o niższym poziomie rozwoju społeczno-gospodarczego, słabszym potencjale rozwojowym, wymagające podejmowania szeregu działań mających na celu poprawę owej sytuacji. Rozwój obszarów wiejskich coraz częściej interpretowany jest w kategoriach nie tylko wzrostu ekonomicznego, lecz także rozwoju demograficznego, społecznego i kulturowego. Ten wielofunkcyjny rozwój obszarów wiejskich ma przy tym uwzględniać jeden z podstawowych celów, jakim jest podniesienie poziomu i jakości życia (Heffner, Klemens 2012; Kud, Woźniak 2013). Jak wskazują cytowani autorzy, „W celu zrównoważonego rozwoju obszarów wiejskich istotne jest rozpoznanie oceny przez mieszkańców kluczowych czynników środowiska, a następnie właściwe zarządzanie prowadzące do rozwoju kapitału ekonomicznego i społecznego z poszanowaniem przyrody. Obszary wiejskie wymagają kompleksowej, gruntownej modernizacji mającej na uwadze dobro lokalnych społeczności. W praktyce oznacza to konieczność identyfikacji problemów i oczekiwań oraz indywidualnego podejścia” (Kud, Woźniak 2013: 64). Poprawa jakości życia na terenach wiejskich jest zatem celem wpisującym się w główne wymiary rozwoju społeczno-ekonomicznego. Ma być realizowana przede wszystkim przez wzmocnienie potencjału ekonomicznego, restrukturyzację i modernizację, poprawę jakości środowiska i krajobrazu oraz infrastruktury społecznej i technicznej (Murawska 2012: 170).

Biorąc pod uwagę powyższe argumenty, za cel opracowania przyjęto przedstawienie wybranych wymiarów obiektywnej jakości życia na obszarach wiejskich województwa łódzkiego na podstawie analizy danych zastanych.

## **2. Jakość życia – podstawy teoretyczno-metodologiczne**

Jakość życia jako kategoria badawcza stała się przedmiotem zainteresowania wielu dyscyplin naukowych, takich jak psychologia, socjologia, ekonomia, geografia, medycyna czy statystyka. Warto przy tym zwrócić uwagę, że często używa się innych pojęć, które wiążą się z kategorią jakości życia. Należą do nich m.in.: warunki życia, poziom życia, stopa życiowa i standard życia. Mimo dużego zainteresowania problematyką jakości życia, pojęcie to nie doczekało się jednak jednej uniwersalnej i powszechnie stosowanej definicji, a raczej wielu podejść oraz badawczych operacjonalizacji. Wynika to z co najmniej dwóch powodów. Po pierwsze, pojęcie to wykorzystywane jest na gruncie wielu nauk, zatem różnice w podejściu do empirycznej analizy jakości życia wynikają z odmiennej metodologii,

swoistej dla danej dyscypliny interpretacji zjawiska oraz jego znaczenia i roli, jaką odgrywa w polach badawczych wskazanych dyscyplin (W n u k, M a r c i n k o w s k i 2012: 27). Po drugie, jakość życia jest zjawiskiem wielowymiarowym, często o charakterze ideologicznym, ewaluatywnym, trudnym czy wręcz niemożliwym do jednoznacznego ujęcia, uwikłanym w konteksty polityczne i kulturowe (A d a m i e c, P o p i o ł e k 1993). Dotyczy jednostek i całych zbiorowości, wymiaru obiektywnego i subiektywnego, globalnego lub ograniczonego. Jest ponadto pojęciem wartościującym i niewartościującym oraz zawierającym aksjologiczne podstawy<sup>3</sup>. Podejmując badania nad jakością życia, dokonujemy zatem wyboru określonych sfer życia jednostki poddanych obserwacji, co jest związane w mniejszym lub większym stopniu z ograniczeniem globalności ujęcia. Ponadto, zawsze prezentujemy ujęcie jednostkowe lub zbiorowe, subiektywne i / lub obiektywne (B o r y s, R o g a ł a 2008).

Wybór określonego ujęcia jakości życia implikuje kolejne problemy związane z określeniem sposobu pomiaru zjawiska. Literatura przedmiotu dostarcza wielu modeli pomiaru jakości życia (zob. O s t a s i e w i c z 2004). Część z nich opiera się na obiektywnych, część na subiektywnych aspektach jakości życia. Występują również modele mieszane, uwzględniające zarówno obiektywne, jak i subiektywne wymiar zjawiska.

Obiektywne pomiary jakości życia odnoszą się do analizy warunków lub poziomu życia, a więc ogółu warunków, głównie infrastrukturalnych, w jakich żyją ludzie. Ów aspekt badania jakości życia utożsamiany jest z dobrobytem społeczeństwa (*welfare*). Powszechnie stosowanymi jego wyznacznikami były do niedawna jedynie ekonomiczne aspekty życia, natomiast główny i powszechnie wykorzystywany wskaźnik jakości i rozwoju społeczno-gospodarczego stanowił dochód narodowy brutto. Bazując tylko na tym wskaźniku, pomijano cały szereg czynników, które w dużo większym stopniu obrazują poziom rozwoju społeczeństwa i jakość życia jego mieszkańców. Stąd w latach 70. XX w. zaczęto stosować inne wskaźniki odzwierciedlające również wymiar społeczny zjawiska, tworząc bardziej wszechstronny sposób mierzenia jakości życia społeczeństwa (W e j n e r t 2001). W opinii K a l e t y (1998), głównym powodem odsunięcia na drugi plan ekonomicznych wskaźników jakości życia oraz skoncentrowanie uwagi na jej humanistycznych aspektach był rozwój gospodarczy. Jako źródło ciągłych zmian, zarówno pozytywnych, jak i negatywnych, przyczynił się do wyeksponowania znaczenia społecznych i psychicznych warunków stabilizacji, będących przesłankami dobrego i wartościowego życia.

Badania w zakresie obiektywnej jakości życia wiążą się obecnie z udoskonalaniem pomiaru dobrobytu ekonomicznego, rozszerzonego o niektóre kwestie

---

<sup>3</sup> Próbę uporządkowania oraz określenia różnic i podobieństw między kryteriami definiowania istoty jakości życia podjął Tadeusz Borys (B o r y s, R o g a ł a 2008). Proponowane przez autora kryteria generują aż siedem typologii jakości życia.

społeczne oraz środowiskowe, co jest szczególnie podkreślane w ramach koncepcji zrównoważonego rozwoju. Obiektywna jakość życia, będąca przedmiotem badań empirycznych, obejmuje zatem analizę warunków życia jednostek i zbiorowości w odniesieniu do podstawowych wymiarów, związanych zarówno z kondycją materialną, jak i zabezpieczeniem egzystencjalnym i środowiskowym życia jednostek (Borys 2001; Słaby 2007). Najczęściej uwzględniane są zatem takie kategorie, jak: materialne warunki życia, zdrowie, edukacja, aktywność ekonomiczna, więzi i relacje społeczne, funkcjonowanie państwa, jakość infrastruktury i środowiska naturalnego (Stiglitz i in. 2009: 43–44). Rapley (2003: 11) zalicza do obiektywnych mierników jakości życia (głównie wskaźniki ekonomiczne, w tym produkt krajowy brutto), związane z bezpieczeństwem fizycznym i socjalnym (stopa bezrobocia, wskaźnik ubóstwa, poziom przestępczości), demograficzne (średnia długość życia, wskaźnik śmiertelności) oraz wskaźnik skolaryzacji.

Uzasadnieniem dla uwzględnienia wskazanych zmiennych i wskaźników jest charakterystyka warunków środowiska, w ramach którego kształtuje się poczucie dobrostanu jednostek i całych zbiorowości. U podstaw tego podejścia znajduje się zatem przekonanie dotyczące znaczenia warunków środowiskowych, w ramach których funkcjonują jednostki (Rokicka 2014).

Jakość życia mieszkańca określonej zbiorowości powinna zatem obejmować jakość środowiska zamieszkania. Wynika to z kilku powodów (Woźniak 2015). Po pierwsze, stanowi ono podstawę zaspokojenia potrzeb swoich mieszkańców, takich jak: żywność, schronienie, bezpieczeństwo, zdrowie, wsparcie społeczne, kontakt społeczny itp. Po drugie, zakreśla pole działania, umożliwiające wykorzystanie potencjału jednostki, przeciwdziałając przy tym marginalizacji, wykluczeniu i bezradności społecznej. Po trzecie, stwarza szansę kontroli i wyboru. Jakość życia zbiorowości terytorialnej sprowadza się, zdaniem autora, do korzyści i satysfakcji z efektywnego układu instytucjonalnego. Ocena jakości życia w układzie lokalnym<sup>4</sup>, obok poziomu osobistego (indywidualna jakość życia), obejmuje także ewaluację komponentów środowiska zamieszkania (infrastruktura i jej dostępność) z punktu widzenia ich roli w kształtowaniu poczucia zadowolenia wśród mieszkańców (za: Woźniak 2015: 92).

Badając indywidualną, subiektywną jakość życia, analizuje się zadowolenie z życia jako całości oraz bada różne sfery życia jednostki, które postrzegane są obiektywnie i subiektywnie. Natomiast zbiorową, obiektywną jakość życia opisuje się i ocenia na podstawie danych zastanych, pochodzących głównie z oficjalnych statystyk.

---

<sup>4</sup> Autor prezentuje rozważania na temat jakości życia w odniesieniu do środowiska miejskiego, jednak należy (przynajmniej w odniesieniu do niektórych charakterystyk) uznać je za adekwatne także w analizach innych układów lokalnych.

### 3. Jakość życia w gminach wiejskich województwa łódzkiego

Opierając się na zasadności badania środowiskowych podstaw kształtowania jakości życia jednostek, w niniejszym opracowaniu podjęto próbę analizy wybranych aspektów funkcjonowania gmin wiejskich województwa łódzkiego i zaznaczono jego zróżnicowanie w tym względzie.

Województwo łódzkie tworzy 177 gmin, w tym 133 gminy wiejskie. Powierzchnia gmin wiejskich obejmuje przeszło 74% powierzchni województwa. Liczba ludności województwa przekracza 2,5 miliona, z czego obszary wiejskie zamieszkuje 920 tys. osób, co stanowi prawie 36% mieszkańców regionu. Największymi pod względem liczby mieszkańców gminami wiejskimi województwa łódzkiego są gminy: Andrespol, Zgierz i Opoczno, które w 2013 r. zamieszkiwało odpowiednio 13 180, 13 165 i 13 011 osób. Najmniejsze w tym względzie są gminy: Regnów (1864), Dąbrowice (1952) i Budziszewice (2553)<sup>5</sup>.

Przechodząc do realizacji głównego celu niniejszego opracowania, czyli wskazania różnic w poziomie obiektywnej jakości życia między gminami wiejskimi województwa łódzkiego, posłużono się wybranymi wskaźnikami, które ujęto w ramach dwóch kategorii. Pierwsza z nich odzwierciedla wymiar ekonomiczny funkcjonowania gminy i obejmuje następujące zmienne: dochody na 1 mieszkańca, liczbę pracujących na 1000 mieszkańców, udział osób w gospodarstwach domowych korzystających z pomocy społecznej w liczbie ludności ogółem. Druga kategoria zawiera zmienne dotyczące nakładów na cele społeczne i środowiskowe oraz poziomu realizacji potrzeb w tym zakresie. Zaliczono do niej następujące zmienne: udział wydatków komunalnych i związanych z ochroną środowiska w wydatkach gminy, udział wydatków na ochronę zdrowia w wydatkach gminy oraz odsetek dzieci w wieku 3–5 lat, objętych wychowaniem przedszkolnym.

Prezentowana w niniejszym opracowaniu analiza będzie polegała na zaprezentowaniu podstawowych miar statystycznych, obrazujących charakterystyki poszczególnych zmiennych (tabela 1). W odniesieniu do każdej zmiennej zaprezentowane zostaną wartości minimalne i maksymalne oraz miary tendencji centralnej: mediana, dominanta i średnia arytmetyczna oraz odchylenie standardowe. Taki sposób analizy ma na celu ukazanie, jak dalece wartości wskaźników dla poszczególnych gmin wiejskich są różne od wartości przeciętnych. Zmierzam przy tym do uzasadnienia tezy, że wartości średnie, obliczane zwykle dla województw, w pewien sposób maskują rzeczywiste (często znaczne) zróżnicowanie wewnątrzregionalne.

Analizą objęte zostały wszystkie gminy wiejskie województwa łódzkiego za wyjątkiem gminy Kleszczów. Jest to najbogatsza gmina nie tylko w województwie, lecz także w kraju. Na jej terenie znajdują się kopalnia węgla brunatnego Bełchatów i elektrownia PGE Bełchatów, które odprowadzają wielomilionowe

<sup>5</sup> Dane pochodzą z „Rocznika Demograficznego” 2014.

podatki do budżetu samorządu. Włączenie gminy Kleszczów do analizy spowodowałoby istotne zawyżenie średnich wartości, zwłaszcza wskaźników ekonomicznych i wpłynęłoby na zaprezentowanie nazbyt optymistycznego obrazu jakości życia na terenach wiejskich województwa. Analizą objęto zatem 132 gminy wiejskie województwa łódzkiego.

**Tabela 1.** Wskaźniki ekonomiczne

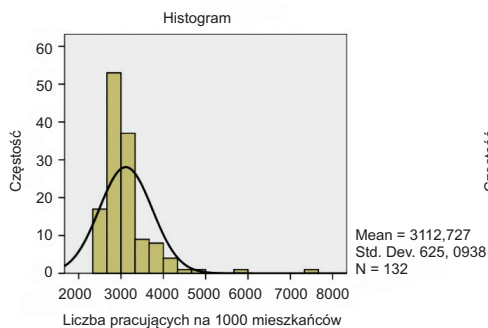
Statystyki	Dochody na 1 mieszkańca	Liczba pracujących na 1000 mieszkańców	Udział osób w gospodarstwach domowych korzystających z pomocy społecznej w liczbie ludności ogółem
Średnia arytmetyczna	3112,7270	94,4015	10,3197
Mediana	2948,8600	84,5000	10,1500
Dominanta	2421,27	59,00	10,40
Odchylenie standardowe	625,09380	47,53542	3,48047
Minimum	2421,27	36,00	3,30
Maximum	7361,73	346,00	22,00

Źródło: opracowanie własne na podstawie danych BDL za rok 2014.

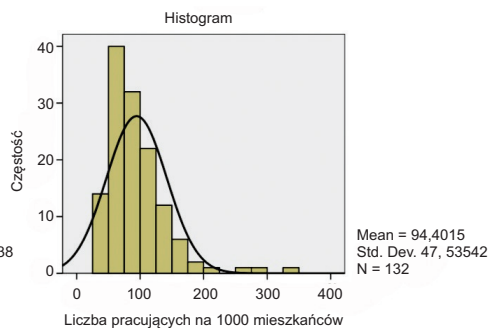
Analiza pierwszego ze wskaźników sytuacji ekonomicznej, dochodów w przeliczeniu na jednego mieszkańca gminy pokazuje, że ich zróżnicowanie między gminami jest umiarkowane. Wprawdzie wartość minimalna 2421, która wystąpiła w gminie Głowno jest trzykrotnie mniejsza niż w przypadku gminy o największych dochodach *per capita* (gmina Rząśnia), jednak rozrzut wyników wokół średniej dla województwa w odniesieniu do poszczególnych gmin nie jest tak duży.

Przyglądając się wykresowi 1., obrazującemu rozkład dochodów gmin, można zauważyć, że wprawdzie większość wyników oscyluje wokół średniej, ale jednak rozkład jest w kierunku niskich wartości. Potwierdza to również interpretacja wartości modalnej i mediany, które są mniejsze od wyniku średniego. Rozkład ten jest charakterystyczny dla sytuacji, w której większość gmin wiejskich województwa łódzkiego osiąga dochody *per capita* na poziomie niższym niż średnia dla województwa.

Większe zróżnicowanie między gminami występuje w przypadku drugiego wskaźnika, obrazującego ekonomiczny wymiar jakości życia w gminach (wykres 2.). Różnica między gminą o najwyższym wskaźniku zatrudnienia w przeliczeniu na 1000 mieszkańców a gminą z najniższym wskaźnikiem jest



Wykres 1

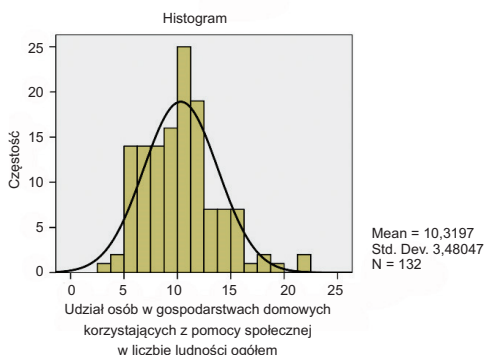


Wykres 2

Źródło: opracowanie własne na podstawie danych BDL za 2014 rok

aż dziesięciokrotna. Najwyższy udział procujących na 1000 mieszkańców wystąpił w gminie Sokolniki (346 osób), gminie Szczerców położonej w sąsiedztwie gminy Kleszczów (280) oraz w gminie podmiejskiej Ksawerów (261). Najniższy udział odnotowano natomiast w typowo rolniczych i peryferyjnie usytuowanych gminach Sadkowice (36), Pątnów (38) i Kiernożia (40). Podobnie jak w poprzednim przypadku, rozkład jest umiarkowanie asymetryczny, prawoskośny, co oznacza, że w większości gmin wiejskich województwa łódzkiego liczba pracujących w przeliczeniu na 1000 mieszkańców jest mniejsza od wartości średniej (94 osoby). Również wartość odchylenia standardowego potwierdza istotne zróżnicowanie w liczbie zatrudnionych między gminami.

Nieco mniejsze zróżnicowanie między gminami występuje w odniesieniu do liczby beneficjentów pomocy społecznej (wykres 3.). Wprawdzie została ukazana



Wykres 3

Źródło: opracowanie własne na podstawie danych BDL za 2014 rok



znaczna różnica między wartościami minimalną, występującą w podmiejskiej gminie Ksawerów (3,3%), i maksymalną, odnotowaną w gminie Sławno (22%), ale jednak większość gmin legitymuje się poziomem analizowanego wskaźnika, zbliżonym do średniej dla obszarów wiejskich województwa. Opisywany rozkład przyjmuje postać rozkładu normalnego, symetrycznego, z silnie zaznaczoną tendencją centralną.

Jakość życia na obszarach wiejskich jest w dużym stopniu związana z potencjałem infrastruktury instytucjonalnej. Objęte analizą wskaźniki (tabela 2.) obrazują wydatki gmin na cele komunalne, w tym związane z ochroną środowiska (wykres 4.), wydatki na ochronę zdrowia (wykres 5.) oraz dostępność edukacji przedszkolnej (wykres 6.). Wydaje się, że wysokość nakładów na wskazane cele będzie istotnie wpływała na poprawę funkcjonowania wiejskich społeczności oraz wzrost jakości życia ich mieszkańców.

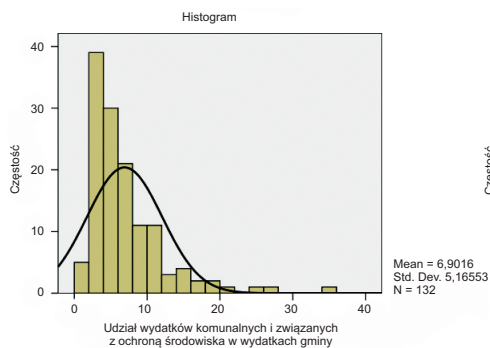
Analiza wybranych wymiarów jakości życia mieszkańców obrazujących dbałość o ochronę środowiska oraz ochronę zdrowia mieszkańców przynosi ciekawe rezultaty, wskazujące na pewne podobieństwa w zakresie obu wskaźników.

**Tabela 2.** Wskaźniki społeczne środowiskowe

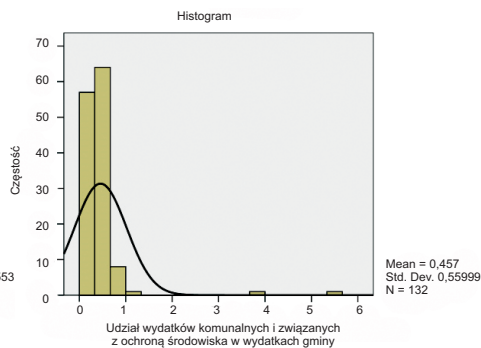
Statystyki	Udział wydatków komunalnych i związanych z ochroną środowiska w wydatkach gminy	Udział wydatków na ochronę zdrowia w wydatkach gminy	Odsetek dzieci w wieku 3–5 lat objętych wychowaniem przedszkolnym
Średnia arytmetyczna	6,9016	0,4570	61,6939
Mediana	5,3550	0,3700	61,0500
Dominanta	3,11(a)	0,23(a)	52,70(a)
Odchylenie standardowe	5,16553	0,55999	15,20804
Minimum	1,52	0,07	24,70
Maximum	34,44	5,53	100,00

Źródło: opracowanie własne na podstawie danych BDL za 2014 rok.

Zaprezentowane rozkłady są umiarkowanie asymetryczne prawostronnie, co oznacza przesunięcie zbioru wyników w stronę niskich wartości. Większość gmin wiejskich województwa łódzkiego ponosi niższe od średniej nakłady na cele komunalne, związane z ochroną środowiska oraz ochronę zdrowia. Gminą, która na cele komunalne i ochronę środowiska wydatkowała najmniej był Kocierzew Południowy. Niewiele wyższe wydatki na wskazane cele poniosły gminy Bedlno



Wykres 4



Wykres 5

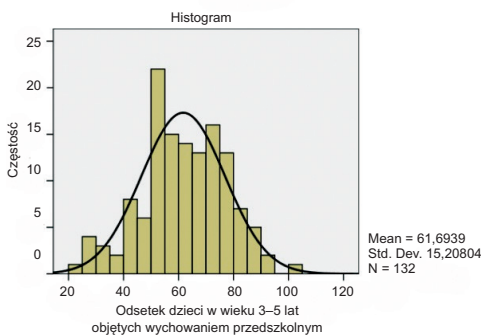
Źródło: opracowanie własne na podstawie danych BDL za 2014 rok

(1,75) i sąsiadująca z nią gmina Oporów (1,76). Na czele rankingu znajdują się natomiast gminy, które wydatkowały najwięcej: Skomlin (34,44), znacznie dystansujący pozostałe, oraz Krzyżanów (26,66) i Białaczów (24,15).

Zróznicowanie poziomu nakładów na ochronę zdrowia jest jeszcze większe. Maksymalny udział wydatków na ten cel występujący w gminie Pabianice (5,53) jest osiemdziesiąt razy większy niż w gminie Bedlno, w której nakłady były relatywnie najmniejsze i wyniosły 0,07. Należy podkreślić, że zdecydowana większość gmin przeznaczają na ochronę zdrowia nakłady w wysokości średniej wartości obliczonej dla gmin wiejskich województwa i niższe. Wyjątek stanowią gminy, w których udział wydatków na ochronę zdrowia przekracza 1%. Poziom ten należy uznać za niski, gdyż według badań sytuacji w kraju, przeprowadzonych przez Główny Urząd Statystyczny w 2010 r., 86% wydatków na ochronę zdrowia pochodziło z Narodowego Funduszu Zdrowia, a 6% z budżetów jednostek samorządu terytorialnego (Miszczyńska 2013: 191). Przy czym udział wydatków na ochronę zdrowia w wydatkach ogółem poszczególnych jednostek samorządu terytorialnego w okresie lat 2002–2011 wyniósł średnio 9,1, 1,8 oraz 5,3 wszystkich wydatków województw, miast na prawach powiatu, powiatów oraz gmin (Miszczyńska 2013: 191). Wydaje się zatem, że aktywność w kształtowaniu jednego z najistotniejszych wymiarów jakości życia, związanej ze zdrowiem, jest w gminach wiejskich województwa łódzkiego na niezwykle niskim poziomie.

Jak przekonuje Paweł Swianiewicz, polityka samorządów w zakresie organizowania edukacji przedszkolnej stawia zazwyczaj cztery cele:

1. Pomoc rodzicom w wychowaniu i opiece nad dziećmi.
2. Edukacja mająca pomóc rodzicom w ich aktywności na rynku pracy.
3. Edukacja dzieci szczególnie potrzebujących, np. z powodu niepełności czy kłopotów zdrowotnych.
4. Edukacja dzieci i przygotowanie ich do szkoły (za: Swianiewicz 2012: 41).



Wykres 6

Źródło: opracowanie własne na podstawie danych BDL za 2014 rok

Jak z tego zadania wywiązują się samorządy wiejskie województwa łódzkiego? Zróżnicowanie w zakresie powszechności edukacji przedszkolnej na terenach wiejskich województwa łódzkiego jest znaczne, zważywszy na wartości: minimalną, wynoszącą niespełna 25% (odnotowaną w gminie Łanięta) i maksymalną – 100% (wystąpiła ona w gminie Wierzchlas). Większość gmin województwa osiągnęła jednak wynik zbliżony do średniej dla całej zbiorowości, która kształtuje się na poziomie 62%. Zauważyć jednak można, że największy jest udział gmin, w których jedynie co drugie dziecko objęte jest wychowaniem przedszkolnym. Taki wynik to dużo i mało. Dużo, jeśli porównamy wskaźnik solaryzacji na tym poziomie edukacji w 1999, który dla gmin wiejskich w Polsce wynosił niespełna 16% (S w i a n i e w i c z 2012: 17), co wskazuje na istotny postęp w tej dziedzinie. Mało, jeśli sprawdzimy, że „we Francji już w 1988 r. edukacją przedszkolną objętych było 97% 3-latków, a obecnie miejsce w przedszkolu jest prawie zagwarantowane. Podobnie w Wielkiej Brytanii, w 2006 r. do przedszkola uczęszczało 97% 3- i 4-latków. [...] Edukacja przedszkolna dla 3–5-latków jest w praktyce powszechna także w Holandii i Belgii, a w Czechach jest nią objętych 86% dzieci” (za: S w i a n i e w i c z 2012: 20–21). W kontekście przytoczonych wyników sytuacja na obszarach wiejskich województwa łódzkiego nie zachwyca.

#### 4. Wnioski

Zaprezentowana w tekście analiza skłania do sformułowania kilku wniosków, dotyczących wybranych aspektów jakości życia na obszarach wiejskich województwa łódzkiego.

Zwraca uwagę silne zróżnicowanie gmin wiejskich regionu łódzkiego, zarówno w aspekcie ekonomicznym, jak i społeczno-infrastrukturalnym (z nasileniem dysproporcji w tym drugim). W kwestii zróżnicowania poziomu ekonomicznego widoczne jest, że jego skala w odniesieniu do poszczególnych wskaźników jest duża. Większe dysproporcje występują w przypadku liczby zatrudnionych na 1000 mieszkańców i beneficjentów pomocy społecznej niż w dochodach *per capita*. O ile różnica między najbogatszą (pomijając gminę Kleszczów, będącą niekwestionowanym liderem) a najbiedniejszą gminą wiejską województwa łódzkiego jest trzykrotna, o tyle w odniesieniu do liczby osób korzystających z pomocy społecznej – siedmiokrotna, a w przypadku liczby zatrudnionych prawie dziesięciokrotna. Zróżnicowanie obiektywnej jakości życia na obszarach wiejskich regionu łódzkiego w odniesieniu do jej ekonomicznych podstaw jest zatem znaczne. Zwraca przy tym uwagę istotne odchylenie wyników uzyskanych przez zdecydowaną większość gmin od średniej ich wartości dla całej zbiorowości.

Analiza społeczno-środowiskowych ujęć jakości życia na terenach wiejskich regionu łódzkiego wskazuje na jeszcze większe dysproporcje między poszczególnymi samorządami. Najsilniej zróżnicowane są nakłady na ochronę zdrowia. Najwyższe przeznaczane przez jedną z gmin nakłady na ten cel są aż osiemdziesiąt razy większe niż w gminie, która wydatkowała najmniej. Nieco mniejsze rozwarstwienie dotyczy wydatków na cele komunalne i związane z ochroną środowiska. Tu różnica jest przeszło dwudziestokrotna. Znaczne rozbieżności między obszarami wiejskimi województwa dotyczą wskaźników skolaryzacji na poziomie edukacji przedszkolnej. W gminach o najmniejszym wskaźniku zaledwie co czwarte dziecko objęte jest wychowaniem przedszkolnym, w przeciwieństwie do gmin, w których dotyczy to wszystkich dzieci. Podobnie i w tym przypadku, rozproszenie wyników jest bardzo duże. Znaczna polaryzacja i zróżnicowanie wyników osiągniętych przez poszczególne gminy wiejskie województwa łódzkiego w odniesieniu do wybranych charakterystyk obiektywnej jakości życia skłania do wniosku, że ograniczanie się do podania średniego poziomu wskaźnika dla województwa czy nawet powiatu (istotne są również zróżnicowania wewnątrz powiatów) byłoby pewnym uproszczeniem rzeczywistości i lansowaniem nazbyt optymistycznych – biorąc pod uwagę przewagę niskich wartości – charakterystyk sytuacji na obszarach wiejskich.

Podsumowując, posługiwanie się zbiorczymi zestawieniami wskaźników i tworzenie jedynie miar syntetycznych (jak to się czyni w rankingach) albo opieranie się na średnich wartościach poszczególnych wskaźników (obliczanych dla całej zbiorowości wiejskiej danego regionu) może promować nieco zafałszowany – nazbyt pozytywny albo nazbyt defetystyczny – obraz sytuacji.

## Bibliografia

- Adamiec M., Popiołek K. (1993), *Jakość życia – między wolnością a mistyfikacją*, „Ruch Prawniczy, Ekonomiczny i Socjologiczny”, nr 2, s. 92–117.
- Adamska H. (2006), *Jakość życia jako jeden z ważnych elementów zrównoważonego rozwoju obszarów wiejskich*, „Zeszyty Naukowe Akademii Rolniczej we Wrocławiu. Rolnictwo”, t. 87, s. 25–30.
- Bański J. (2006), *Geografia polskiej wsi*, PWE, Warszawa.
- Borys T. (2001), *Jakość życia jako kategoria badawcza i cel nadrzędny*, [w:] A. Wachowiak (red.), *Jak żyć, wybrane problemy jakości*, Wydawnictwo Fundacji „Humaniora”, Poznań, s. 17–41.
- Borys T., Rogala P. (2008), *Jakość życia na poziomie lokalnym – ujęcie wskaźnikowe*, UNDP, Warszawa.
- Heffner K., Klemens B. (2012), *Warunki życia i aktywność społeczno-gospodarcza mieszkańców na obszarach wiejskich (na przykładzie województwa opolskiego)*, „Barometr Regionalny”, t. 30, nr 4, s. 81–88.
- Heffner K., Rosner A. (2005), *Spatial Variations in Economic Development of Rural Areas in Poland*, [w:] K. Zawalińska (ed.), *Rural Development in the Enlarged European Union*, Instytut Rozwoju Wsi i Rolnictwa PAN, Warszawa, s. 187–200.
- Kaletka A. (1998), *Jakość życia młodzieży wiejskiej i miejskiej: studium podobieństw i różnicowań międzyrodowiskowych*, Uniwersytet Mikołaja Kopernika, Toruń.
- Kobylińska U. (2010), *Inicjatywy lokalne na rzecz poprawy jakości życia na obszarach wiejskich Podlasia – formy wsparcia*, „Zarządzanie Publiczne. Zeszyty Naukowe Instytutu Spraw Publicznych Uniwersytetu Jagiellońskiego”, t. 12, nr 4, s. 43–58.
- Kovach I. (1997), *Jakość życia na wsi w 6 wybranych krajach postsocjalistycznych*, „Wieś i Rolnictwo”, nr 3, s. 75–87.
- Kud K., Woźniak M. (2013), *Percepcja środowiskowych czynników jakości życia na obszarach wiejskich w województwie podkarpackim*, „Humanities and Social Sciences”, t. 18/20, nr 4, s. 63–74.
- Michalska-Żyła A. (2014), *The quality of life and social capital in post-industrial peripheral cities*, „Przegląd Socjologiczny”, t. 53, nr 1, s. 109–136.
- Miszczyńska K. (2013), *Wydatki na ochronę zdrowia a budżet jednostek samorządu terytorialnego*, „Acta Universitatis Lodzensis”, Folia Oeconomica 279, s. 187–200.
- Murawska A. (2012), *Zmiany w poziomie i jakości życia ludności na obszarach wiejskich w Polsce*, „Journal of Agribusiness and Rural Development”, Vol. 25, No. 3, s. 169–180.
- Ostasiewicz W. (2004), *Badanie jakości życia z perspektywy historycznej*, [w:] W. Ostasiewicz (red.), *Ocena i analiza jakości życia*, Wydawnictwo Akademii Ekonomicznej im. Oskara Langego, Wrocław, s. 11–47.
- Rapley M. (2003), *Quality of life Research. A Critical Introduction*, Sage, London.
- Rokicka E. (red.) (2015), *Jakość życia mieszkańców Łodzi i jej przestrzenne zróżnicowanie*, Wydawnictwo Uniwersytetu Łódzkiego, Łódź.
- Rosner A. (2010), *Przestrzenne zróżnicowanie poziomu rozwoju społeczno-gospodarczego obszarów wiejskich a dynamika przemian*, [w:] M. Stanny, M. Drygas, *Przestrzenne, społeczno-ekonomiczne zróżnicowanie obszarów wiejskich w Polsce. Problemy i perspektywy rozwoju*, Instytut Rozwoju Wsi i Rolnictwa PAN, Warszawa.
- Słaby T. (2007), *Poziom i jakość życia*, [w:] T. Panek, A. Szulc (red.), *Statystyka społeczna*, SGH, Warszawa.

- Stanny M. (2009), *Zróżnicowanie poziomu rozwoju obszarów wiejskich w Polsce a problem realizacji polityki spójności*, [http://www.wne.sggw.pl/czasopisma/pdf/PEFIM\\_nr\\_50\\_2009\\_s47.pdf](http://www.wne.sggw.pl/czasopisma/pdf/PEFIM_nr_50_2009_s47.pdf) (1.02.2016).
- Stiglitz J. E., Sen A., Fitoussi J. P. (2009), *Report by the Commission on the Measurement of Economic Performance and Social Progress*, [http://www.stiglitz-sen-fitoussi.fr/documents/rapport\\_anglais.pdf](http://www.stiglitz-sen-fitoussi.fr/documents/rapport_anglais.pdf) (15.12.2014).
- Swianiewicz P. (2012), *Edukacja przedszkolna. Polityka samorządów gminnych w zakresie edukacji przedszkolnej*, [http://www.ko.poznan.pl/pub/ftp/kazdy\\_jest\\_wychowawca/edukacja%20przedszkolna.pdf](http://www.ko.poznan.pl/pub/ftp/kazdy_jest_wychowawca/edukacja%20przedszkolna.pdf) (15.01.2016).
- Wejnert B. (2001), *Problematyka subiektywnej i obiektywnej jakości życia w badaniach amerykańskich*, [w:] A. Wachowiak (red.), *Jak żyć, wybrane problemy jakości*, Wydawnictwo Fundacji „Humaniora”, Poznań, s. 41–80.
- Wnuk M., Marcinkowski J. T. (2012), *Jakość życia jako pojęcie pluralistyczne o charakterze interdyscyplinarnym*, „Problemy Higieny i Epidemiologii”, nr 93, s. 21–26.
- Woźniak Z. (2015), *Cykliczne badania jakości życia narzędziem wsparcia miejskiej strategii rozwoju*, „Ruch Prawniczy, Ekonomiczny i Socjologiczny”, t. 77, nr 1, s. 79–99.

**Agnieszka Michalska-Żyła**

## QUALITY OF LIFE ON THE LOCAL LEVEL

**Abstract.** The subject literature gives a lot of papers concerning research on quality of life in various types of local systems. However, the lack of precision among empirical analyses on rural areas quality of life is evident. Research including these issues especially among rural local systems is essential taking into account at least two main reasons: the share of rural areas and their inhabitants in colonial net of Poland and big disproportions among socio-economic level of rural areas development in comparison with urban ones. Quality of life research usually includes two dimensions: objective quality of life which meaning is similar to the term of conditions or level of population life and subjective one focused on the sense of psychological welfare and life satisfaction.

The aim of the paper is to show disparities in the level of objective quality of life in rural communities of the Łódzkie Region. Presented deliberations result from the analysis of existing data and are to highlight the problem of the significant heterogeneity of rural areas among the same region.

**Keywords:** quality of life, life conditions, rural areas.