


**Dagna Dejna\***

 <https://orcid.org/0000-0003-0722-1992>

**Filip Nalaskowski\*\***

 <https://orcid.org/0000-0001-6973-9960>

## „SIŁA KANDYDATA” I „SIŁA MOTYWACJI” JAKO AUTORSKIE, WIELOWSKAŹNIKOWE I UNIWERSALNE NARZĘDZIE DO OPISU KONDYCJI KANDYDATÓW NA STUDIA WYŻSZE SPOŁECZNE I METODOLOGICZNE REFLEKSJE

**Abstrakt.** W tekście prezentowane jest autorskie narzędzie do wielowskaźnikowego pomiaru dwóch podstawowych kategorii, stworzonych na potrzeby projektu badawczego „Kandydaci na to-ruńskie studia archeologiczne”: siły kandydata i siły motywacji. Podstawę do analiz stanowią dane zebrane w procesie rekrutacji studentów na studia na Uniwersytecie Mikołaja Kopernika w Toruniu w systemie Internetowej Rejestracji Kandydatów. W ramach rejestracji na studia kandydaci podają szereg informacji osobowych, dotyczących dotychczasowego wykształcenia, a także ujawniają swoje preferencje w zakresie kierunków studiów. Tworząc siłę kandydata i siłę motywacji, wykorzystano szereg wskaźników. Operacjonalizacja takich sił pozwoli na lepsze rozumienie procesu rekrutacji na studia, a także jego ogólnej specyfiki. Utworzenie opisywanych kategorii umożliwi lepsze interpretowanie zachowań i preferencji kandydatów. Dzięki nim jesteśmy w stanie sprawdzić, czy wiek studentów, ich płeć, pochodzenie, odległość od UMK oraz rodzaj ukończonej szkoły korelują z ich siłą determinacji do studiowania kierunku czy ich potencjałem intelektualnym. Dzięki temu możliwe jest efektywniejsze konstruowanie wymogów rekrutacyjnych oraz strategii marketingowych dla poszczególnych kierunków bądź uczelni. Wskazane możliwe implementacje praktyczne są jedynie przykładami, bo trudno wykluczyć, że w wypadku innych jednostek czy okoliczności ich użyteczność może się ujawnić na innych polach.

Siła kandydata to wartość opisująca, na podstawie dostępnych nam danych, potencjał intelektualny i kulturowy kandydata. Dzięki pomiarowi tej wartości uzyskujemy odpowiedź na pytanie

\* Dr, Wydział Filozofii i Nauk Społecznych, Uniwersytet Mikołaja Kopernika w Toruniu, ul. Jurija Gagarina 11, 87-100 Toruń, e-mail: [dagnadejna@umk.pl](mailto:dagnadejna@umk.pl)

\*\* Dr, Wydział Filozofii i Nauk Społecznych, Uniwersytet Mikołaja Kopernika w Toruniu, ul. Jurija Gagarina 11, 87-100 Toruń, e-mail: [Filip.Nalaskowski@umk.pl](mailto:Filip.Nalaskowski@umk.pl)

o to, czy dany kandydat ma szansę być silnym naukowo studentem. Druga z kategorii – siła motywacji – odpowiada na pytanie, na ile kandydat był zdeterminowany do podjęcia danego kierunku studiów. Pomiar tej wartości rozwiewa wątpliwości dotyczące przypadkowych wyborów kierunku studiów oraz daje odpowiedź na pytania o możliwe alternatywy. Pierwotne badanie dotyczyło archeologii, ale wypracowany mechanizm i sposób analizy może zostać wykorzystany do budowania charakterystyk wszystkich pozostałych kierunków kształcenia akademickiego.

**Słowa kluczowe:** wielowskaźnikowa analiza danych, siła kandydata, siła motywacji, młodzież akademicka, rekrutacja na studia, uczelnia wyższa.

## 1. Wstęp

Poniższy tekst stanowi prezentację autorskiego warsztatu badawczego i metodologicznego; zawiera pogłębioną analizę danych pochodzących z systemu rekrutacyjnego dla kandydatów na studia w Uniwersytecie Mikołaja Kopernika w Toruniu (system Internetowej Rejestracji Kandydatów — IRK)<sup>1</sup>. Artykuł stanowi przede wszystkim pierwszą prezentację dwóch podstawowych kategorii, stworzonych na potrzeby tego projektu badawczego: „siły kandydata” i „siły motywacji”. Przedstawiamy w nim chronologię działań badawczych i wnioski płynące z dotychczasowych dociekań. Szczegółowo uzasadniamy wyodrębnienie zmiennych, jakimi są siła kandydata oraz siła motywacji, opisujemy procedurę doboru i definiowania wskaźników.

Zastosowanie opisywanych sił ma pomóc w przybliżeniu profilu kandydata na studia, jego częściowej charakterystyce pod względem posiadanych kompetencji, przygotowania i motywacji do studiów, czyli zespołu wartości nazywanego przez nas dalej kondycją kandydata.

Cały projekt badawczy podzielony został na dwa etapy. Pierwszy etap analiz, którego efekty przedstawiamy, m.in., w tym artykule, obejmował kandydatów na studia na kierunku archeologia w latach 2007–2017.

Planowany drugi etap ma obejmować badanie większej liczby kierunków na wielu uczelniach wyższych. Zebrane na pierwszym etapie doświadczenia i praktyczne sprawdzenie opracowanych narzędzi i procedur mają pomóc w znaczącym rozszerzeniu skali przedsięwzięcia. Na drugim etapie planuje się sformułować podobne problemy badawcze: jaka, w świetle danych z IRK, jest charakterystyka kandydata danego kierunku oraz jakościowa i ilościowa charakterystyka naborów na poszczególne kierunki. Sytuacja pandemiczna w sposób istotny opóźnia i jednocześnie zmienia możliwości kontynuacji badań.

Niniejsze opracowanie nie ma charakteru raportu z badań, ten został przygotowany oddzielnie. Ów raport stanowić może tło dla prezentowanych tutaj

---

<sup>1</sup> W dalszej części artykułu używać będziemy skrótu IRK, mając każdorazowo na myśli system Internetowej Rejestracji Kandydatów.

rozważań; zawiera podstawowe informacje merytoryczne oraz prezentuje nasze metody pracy z danymi<sup>2</sup>.

Na potrzeby badań, wykorzystujących specyficzną bazę danych, jaką jest system IRK<sup>3</sup>, zbudowaliśmy sylwetkę kandydatów na studentów w oparciu o sześć wyodrębnionych wcześniej kryteriów: wielkość rodzinnej miejscowości i jej odległość od Torunia, płeć, wiek kandydatów, ukończona szkoła średnia, wyniki egzaminów maturalnych i decyzje rekrutacyjne kandydatów (system priorytetów).

W prezentowanym tekście nie będziemy wracać do opisywanych w innym artykule wartości i analiz. Skupimy się wyłącznie na dwóch, naszym zdaniem interesujących, tytułowych zmiennych. Podczas budowania koncepcji badawczej oraz na etapie pierwszych prac z bazą danych zauważono, że wykorzystując zastane już dane, można z nich wyodrębnić dwie osiowe kategorie, które nazwaliśmy siłą kandydata i siłą motywacji. W tym celu wykorzystano szereg wskaźników. W naszym odczuciu operacjonalizacja takich „sił” pozwoli na lepsze rozumienie procesu rekrutacji na studia, a także jego ogólnej specyfiki oraz potencjału poznawczego. Nie tylko, rzecz jasna, dla omawianego kierunku – archeologia na UMK – ale także w szerszym ujęciu, skali.

Siła kandydata to wartość opisująca, na podstawie dostępnych nam danych, potencjał intelektualny i kulturowy kandydata. Innymi słowy: czy kandydat stanowi dobry „materiał” na silnego naukowo studenta. Druga z kategorii – siła motywacji – odpowiada na pytanie, na ile kandydat był zdeterminowany do podjęcia danego kierunku studiów. Czy nie było tak, że znalazł się na studiach przypadkiem albo ze względu na brak alternatywy?

Pierwotne badanie dotyczyło archeologii, ale wypracowany mechanizm i sposób analizy może zostać wykorzystany do budowania charakterystyk wszystkich pozostałych kierunków kształcenia akademickiego – co warto szczególnie podkreślić – strategia ma charakter uniwersalny.

Cele artykułu:

- Nakreślenie charakterystyki bazy danych, z uwzględnieniem jej potencjału poznawczego, ale również sporych ograniczeń. W pracy nad projektem wykorzystaliśmy metodę *desk research* (Dejna, Nałaskowski 2020a); źródłem naszych danych była istniejąca od lat i wykorzystywana do celów rekrutacyjnych baza pochodząca z systemu IRK. Nie mieliśmy żadnego wpływu na zestaw danych, które mieliśmy do dyspozycji, praca przebiegała z wykorzystaniem istniejącej już bazy, której podstawowym celem nie

---

<sup>2</sup> Szczegółowy raport z badań jest obecnie w trakcie drugiego etapu procedury redakcyjnej i zostanie opublikowany w czasopiśmie „Przegląd Archeologiczny”. Tytuł artykułu: *Dziesięć lat naborów toruńskiej archeologii – charakterystyka kandydatów i rekrutacji na studia. Wielowskażnikowa analiza danych*. Link do archiwalnych numerów czasopisma: <http://cejsh.icm.edu.pl/cejsh/element/bwmeta1.element.06d0453d-a2b5-3d04-959d-524f728cbeeb>

<sup>3</sup> Zgodę na wykorzystanie danych w celu opracowania naukowego otrzymaliśmy od władz uczelni – Uniwersytetu Mikołaja Kopernika w Toruniu.

były badania ani analizy podobne do naszych. Co ważne: niemożliwe było uzupełnienie zestawu danych o jakiegokolwiek inne informacje (takie sugestie dość często pojawiały się w recenzjach), m.in. ze względu na ustawę o ochronie danych osobowych<sup>4</sup>.

- Rekonstrukcja i opis procedury wyodrębniania zmiennych „siła kandydata” i „siła motywacji” w kontekście wcześniej podejmowanych problemów badawczych i podobnych dylematów metodologicznych, polegających na tworzeniu autorskich narzędzi badawczych i arbitralnym doborze wskaźników do danych zmiennych.
- Szczegółowy opis zmiennych „siła kandydata” i „siła motywacji” oraz opis procedury (wraz z uzasadnieniami) doboru wskaźników. Tytułowe zmienne – autorskie i wielowskaźnikowe – traktowane mogą być jednocześnie jako uniwersalne narzędzie do pomiaru kondycji kandydatów na studia wyższe. Co ważne, w niezmiennym kształcie – zawsze w kontekście pracy z bazą danych IRK.
- Krótki szkic kontekstu badań – ogólna charakterystyka naborów studentów na klasyczny kierunek kształcenia akademickiego – archeologię.
- Prezentacja części wniosków z prowadzonych analiz w szerszym kontekście społecznym.

## 2. Podstawowe informacje o koncepcji badawczej oraz źródle danych

Analiza została przeprowadzona na próbie 695 osób przyjętych na pierwszy rok archeologii w Uniwersytecie Mikołaja Kopernika w Toruniu<sup>5</sup> (s1 – studia stacjonarne, pierwszego stopnia). Uwzględnieni zostali kandydaci rekrutowani w ramach pierwszego i drugiego naboru.

Analizie poddano dane kierunku archeologia. Zależało nam na tradycyjnym kierunku akademickim, o nielicznych naborach, niezbyt odległym od naszych korzeni naukowych, którymi są pedagogika i socjologia. Istotnym motywem i motorem napędzającym pracę jest swego rodzaju „romans” jednego ze współautorów – doktora Filipa Nalaskowskiego – z akademicką oraz praktyczną archeologią, mianowicie podjęcie studiów II stopnia, pierwsze kroki w pracy naukowej i badawczej na nowym archeologicznym obszarze. Wybór tradycyjnej i nieumaso- wionej archeologii (w znaczeniu masowych naborów charakterystycznych dla niektórych kierunków, na przykład ekonomii) umożliwił opracowanie materiału w stosunkowo krótkim czasie.

---

<sup>4</sup> Ustawa o ochronie danych osobowych z 10 maja 2018 r. (Dz.U. 2018 poz. 1000), <https://isap.sejm.gov.pl/isap.nsf/download.xsp/WDU20180001000/U/D20181000Lj.pdf> (dostęp: 13.04.2021).

<sup>5</sup> W dalszej części tekstu wykorzystywany będzie skrót UMK.

Źródłem danych, które zostały wykorzystane do prowadzenia analiz na użytek tego tekstu, jest system IRK UMK oraz informacje pochodzące od Uczelnianej Komisji Rekrutacyjnej. Trzeba podkreślić, że dane, do których odwołujemy się w tym tekście, dotyczą tylko rekrutacji na toruńską uczelnię i kierunek archeologia (planujemy rozszerzyć badania o inne kierunki kształcenia akademickiego). Specyfika tego kierunku może sprawiać, że dane w innych ośrodkach, a z pewnością dla innych kierunków, byłyby różne – na tym etapie nie jesteśmy w stanie tego zweryfikować przez brak dostępu do innych baz IRK.

Po uzyskaniu od władz rektorskich UMK zgody na opracowanie danych IRK bazę danych z lat 2007–2017 przeniesiono do arkusza kalkulacyjnego MS Excel. Następnie dane zostały uporządkowane (zlikwidowano rekordy puste oraz „wrażliwe”<sup>6</sup> i te nieprzydatne do naszych analiz – jak na przykład PESEL czy imiona rodziców) i ułożone w formie umożliwiającej prowadzenie analiz (na przykład kodowanie wielkości miejscowości czy odległości od Torunia). W kolejnym kroku poddano analizie charakter posiadanych danych – jakie informacje niosą lub mogą potencjalnie nieść – i do jakich dalszych celów badawczych mogą się przydać. Następnie sformułowano pytania badawcze i dobrano wskaźniki. Dalsze opracowanie danych i analizy statystyczne prowadzono także przy użyciu oprogramowania MS Excel. Wykorzystana baza danych stwarza duże możliwości badawcze, analityczne i interpretacyjne. Stanowi unikalny zbiór danych edukacyjnych i szerzej – społecznych, dotyczących ogromnej grupy młodych ludzi.

W tym miejscu jednak warto wskazać na pewien, kluczowy dla przebiegu badań, aspekt: ograniczenia wynikające ze specyfiki wykorzystania istniejącej już bazy danych (w tym przypadku IRK). Poza niezaprzeczalnymi korzyściami (m.in. zasięg danych, ich wiarygodność, łatwy dostęp, niskie koszty procedury gromadzenia) ograniczenie stanowi z całą pewnością brak wpływu badacza na charakter zbieranych danych. W tym przypadku nie da się również modyfikować w trakcie badań pytań zadawanych respondentom, niemożliwe jest rozszerzanie bazy o kolejne informacje, dynamiczne reagowanie na pojawiające się interesujące wątki badawcze i co za tym idzie – potencjalne ciekawe możliwości interpretacyjne.

Istotne jest to, że celem powstania i istnienia bazy danych, na której pracowaliśmy, nie były badania naukowe, a w konsekwencji opracowania i analizy podobne do naszych. Stąd mogą też wynikać jej ograniczenia, o których wspomniano wyżej.

Na kierunku archeologia rekrutacja odbywa się drogą konkursu świadectw dojrzałości (zarówno dla kandydatów legitymizujących się „starą”, jak i „nową” maturą). W ramach rejestracji na studia kandydaci podają szereg informacji osobowych, dotyczących wykształcenia, a także ujawniają swoje preferencje w zakresie kierunków studiów.

---

<sup>6</sup> Zob. ustawa o ochronie danych osobowych z 10 maja 2018 r. (Dz.U. 2018 poz. 1000), <https://isap.sejm.gov.pl/isap.nsf/download.xsp/WDU20180001000/U/D20181000Lj.pdf> (dostęp: 13.04.2021).

Do przeprowadzenia prezentowanych analiz kandydatów na archeologię na UMK wyróżniono dwie kluczowe wartości/zmienne, którym poświęcamy ten tekst: siła kandydata i siła motywacji do studiowania tego kierunku. Każda z tych wartości/zmiennych poddana została wielowskaźnikowej analizie. Dobór wskaźników oraz ich wartości miał charakter arbitralny, kierowaliśmy się doświadczeniem badawczym, wiedzą oraz intuicją. Wypracowana metoda konstruowania i ważenia zmiennych może mieć charakter uniwersalny, co wiąże się nieodmiennie z zapowiedzią rozszerzenia analiz na inne kierunki kształcenia uniwersyteckiego.

### **3. Źródła i kontekst badań – wcześniejsze próby tworzenia autorskich narzędzi badawczych, arbitralnego ważenia zmiennych i doboru wskaźników**

Nie po raz pierwszy podejmujemy próbę charakterystyki młodych ludzi planujących podjęcie studiów w uczelni wyższej. Sposoby i strategie, po które sięgnęliśmy, realizując opisywane badanie, mają swoje źródła w naszych wcześniejszych inicjatywach badawczych. Wcześniej już trzy razy podejmowaliśmy próby podobnych opisów – wciąż szukamy jednak sposobu doskonalszego i nade wszystko: bardziej trafnego (pozwalającego precyzyjnie dobierać dane), powtarzalnego (umożliwiającego generalizowanie) i rzetelnego (zapewniającego dokładność pomiaru).

Warto w tym miejscu jednak krótko wspomnieć, że już nie raz kreśliliśmy obraz zaplecza młodych ludzi, korzeni ich edukacyjnych wyborów, ich kapitału symbolicznego oraz ogólnej kondycji (Dejna, Nalaskowski 2013; Dejna, Nalaskowski 2015a).

Po raz pierwszy podjęliśmy próbę badania i opisu potencjału oraz ograniczeń studentów pedagogiki ostatnich lat studiów. Wtedy badaniu poddano 246 studentów III roku pedagogiki w trybie stacjonarnym, w trzech ośrodkach akademickich w Polsce. W każdym ośrodku analizy prowadzone były zarówno w uczelni publicznej, jak i niepublicznej. Owocem prac była książka zatytułowana *Publiczni, niepubliczni. Przełom*, wydana przez Wydawnictwo Uniwersytetu Mikołaja Kopernika w Toruniu, zawierająca obszerny opis kondycji młodych pedagogów, stworzony dzięki zebraniu i analizowaniu danych dotyczących ich rodzin i miejsca pochodzenia, zainteresowań, wyników maturalnych, wyników w autorskich testach wiedzy ogólnej i przedmiotowej, wyborów rekrutacyjnych, planów oraz aspiracji.

Kolejny raz podjęliśmy próbę zbadania kondycji młodych ludzi, tym razem maturzystów, realizując projekt badawczy zatytułowany „Badanie planów edukacyjnych młodzieży Grudziądza i okolic”. W przedsięwzięciu udział wzięło 2 025 uczniów. To oznacza, że dotarliśmy do (2 025 z 2 800) wszystkich uczniów klas maturalnych i przedmaturalnych szkół Grudziądza i regionu (w promieniu

30 km: Świecie, Nowe, Łasin). Było to bardzo duże i wymagające pod względem logistycznym przedsięwzięcie. Zaangażowany w pracę był pięcioosobowy zespół badawczy. Oprócz pytań metrykalnych oraz pytań o plany edukacyjne maturzystów badaliśmy też, wykorzystując autorskie narzędzie, poziom kapitału symbolicznego zgodnie z koncepcją Pierre’a Bourdieu. Uzupełnieniem dla całego badania była próba określenia poziomu poczucia własnej sprawczości, charakteryzującego badanych (Dejna, Nałaskowski 2015b). Udoskonalone narzędzie z tego badania wykorzystywaliśmy później do tzw. badań patriotycznych, o których mowa w dalszej części tekstu.

Bazując na poprzednich doświadczeniach w konstruowaniu narzędzi do pomiaru potencjałów i kapitałów młodzieży, zaplanowaliśmy i przeprowadziliśmy kolejne badanie, tym razem międzynarodowe, o charakterze porównawczym. Oprócz kluczowych kategorii, jakimi były „poczucie identyfikacji z państwem” i „poczucie identyfikacji ze społeczeństwem”, badaliśmy kapitał ekonomiczny, kulturowy i społeczny studentów studiujących w wytypowanych do badań uniwersytetach w Rosji, Gruzji, Rumunii, Turcji i Polsce (Dejna, Nałaskowski 2020). Badania te roboczo nazwaliśmy „badaniami patriotycznymi”. Na potrzeby tych badań założono trzy główne cele badawcze: 1. Poznanie poziomu i zakresu identyfikacji z państwem i społeczeństwem wśród badanej młodzieży; 2. Diagnoza poziomu kapitałów: społecznego, ekonomicznego i kulturowego badanej młodzieży i zbadanie związku pomiędzy nimi a poziomem identyfikacji z państwem i społeczeństwem przejawianym przez badanych; 3. Określenie i poznanie ewentualnych związków między poczuciem patriotyzmu (stopniem identyfikacji z państwem i społeczeństwem) a obszarem studiów, krajem zamieszkania i poziomem kapitału symbolicznego.

Wszystkie te projekty badawcze dały zaplecze i niezbędne doświadczenia do modyfikowania pomysłów na mierzenie „sił” młodych ludzi, rozumianych właśnie jako ich wewnętrzne i zewnętrzne (środowiskowe) dyspozycje i kapitały. Należy pamiętać, o czym już wcześniej wspomniano, że baza IRK stanowi ograniczone źródło danych, dlatego też w projekcie, który jest przedmiotem opisu, tworząc kategorię siły kandydata i siły motywacji, ograniczyliśmy się do doboru takich wskaźników, do których mieliśmy dostęp. Nie mieliśmy możliwości wpływania na kształt i zakres bazy, nie było możliwości jej uzupełnienia o dane, które z punktu widzenia badawczego byłyby ogromnie interesujące (np. dalsze losy edukacyjne studentów, ich ścieżka zawodowa, charakterystyka rodziny pochodzenia...).

Podsumowując: wcześniejsze doświadczenia badawcze, w których również dokonywaliśmy wielowskaźnikowych analiz wytypowanych do badań zmiennej, wymagały od nas również nieco arbitralnych, często dyskusyjnych i krytykowanych (choć równie często docenianych) wyborów. Dokonywaliśmy ich, opisując background studentów pedagogiki (na podstawie miejsca pochodzenia, szkoły średniej, wyników matur, testów z wiedzy ogólnej, językowych, przedmiotowych). Po podobną strategię sięgaliśmy przy realizacji międzynarodowego

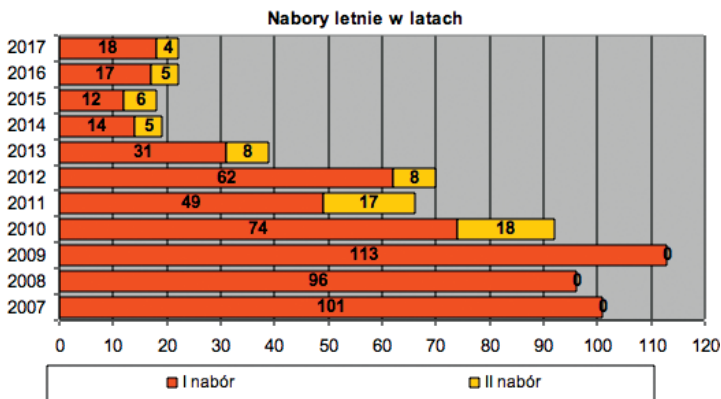
projektu badawczego, podejmującego problematykę poczucia patriotyzmu i identyfikacji ze społeczeństwem, gdzie w autorski i oryginalny sposób mierzyliśmy kapitał symboliczny (będący sumą kapitałów: kulturowego, ekonomicznego i społecznego), zadając pytania o sieć kontaktów, poczucie sprawstwa, metry bieżące książek na domowych półkach, stan posiadania... Wtedy dodatkowo narzędzie badawcze poddawane było długiej procedurze regionalizacji, która była niezbędna m.in. dla zachowania porównywalności danych (wszak badanie, o którym mowa, prowadzone było, oprócz Polski, w Rosji, Turcji, Rumunii i Gruzji).

Bazując na tych doświadczeniach i odwołując się do nich, przystąpiliśmy do realizacji opisywanego projektu badawczego i tworzenia nowych zmiennych – siły kandydata i siły motywacji, które mogą być wykorzystywane jako narzędzie do opisu ogólnej kondycji kandydatów na studia wyższe.

#### 4. Ogólna charakterystyka naborów na archeologię

Jak zaznaczono wcześniej, pełne informacje o uzyskanych szczegółowych danych znajdują się w odrębnej publikacji mającej formę raportu z badań. Warto jednak dla potrzeb tej pracy przypomnieć podstawowe i kluczowe informacje o koncepcji badań.

Próba badawcza wyniosła 695 osób, które w latach 2007–2017 ubiegały się o status studenta archeologii. W badaniach uwzględnieni zostali kandydaci zarówno z pierwszego, jak i z drugiego naboru. Rozkład ilościowy w latach przedstawia Wykres 1.



Wykres 1. Liczebność naborów na archeologię w latach 2007–2017

Źródło: opracowanie własne.

Najliczniejsze nabory (2007–2009) przynosiły 96–112 kandydatów, najslabsze (w latach 2014–2015) 18–19. Od 2010 roku na archeologię (stopień 1)



prowadzony był drugi nabór. I tak w początkowych latach 2010–2011 przynosił on 17–18 kandydatów, z kolei w ostatnich 4 latach jest to już 4–6 osób (Wykres 1). Należy nadmienić, że w ostatnich latach (od 2015 roku) formalny limit kandydatów wynosił 60 osób, w latach wcześniejszych – 120. We wszystkich omawianych latach przyjmowani byli wszyscy chętni kandydaci – czyli nie odbywała się selekcja na podstawie wyniku punktowego.

Wstępna analiza pozwala wyprowadzić ostrożny podział na 3 okresy – prosperity, gwałtowny spadek, niska stagnacja/odbicie. Odpowiednio odpowiadają one naborom 2007–2009 (prosperity) – średnio 103 przyjmowanych, 2010–2014 (gwałtowny spadek) – z 90 do 19, 2015–2017 (stagnacja i delikatne odbicie) – 18–22 kandydatów.

Co dość oczywiste, zarysowane okoliczności jasno wskazują, że w tej sytuacji uczelnia nie może sobie pozwolić na selekcję kandydatów. W zasadzie przy takiej liczebności naborów, nawet uwzględniając lekkie odbicie w ostatnich latach, uzasadnione jest mówienie raczej o walce o przetrwanie kierunku niż budowaniu jego siły lub, tym bardziej, elitarności.

Uwagę powyższą akcentujemy, bo wielokrotnie, na etapie konsultacji przed badaniem, docierały do nas głosy ze środowiska archeologicznego o konieczności powrotu do egzaminów wstępnych czy innych form selekcji kandydatów z uwagi na ich niski poziom.

## **5. Siła kandydata i siła motywacji – definicja zmiennych oraz procedura doboru wskaźników i ich charakterystyka**

Można przyjąć, że poszczególni kandydaci na studentów (próba liczy 695 osób) to elementy jednego zbioru, a dwie analizowane zmienne: siła kandydata i siła motywacji, to właściwości, które różnią poszczególne elementy danego zbioru (w tym przypadku kandydatów na studia). Zarówno siła kandydata, jak i siła motywacji to zmienne wielowartościowe.

Wszystkie wytypowane do analiz wskaźniki mają charakter operacyjny, a ich wartości odczytywane były z dostępnej bazy danych IRK.

Zmienna siła kandydata jest informacją, ograniczoną zasięgiem bazy danych, dotyczącą kondycji intelektualnej oraz zaplecza edukacyjnego<sup>7</sup> kandydatów na studentów. To zmienna będąca właściwością kandydatów w zakresie wyników egzaminów maturalnych, dodatkowych sukcesów edukacyjnych i przeszłości edukacyjnej (typ ukończonej szkoły średniej, jej miejsce w rankingu szkół średnich).

Natomiast zmienna siła motywacji niesie informację o sile zmotywowania kandydata do studiowania danego kierunku. Owa motywacja jest właściwością trudną do uchwycenia, szczególnie w warunkach pracy na zastanej bazie danych,

<sup>7</sup> We wcześniejszych publikacjach dotyczących studentów owo „zaplecze edukacyjne” nazywaliśmy *backgroundem*.

bez możliwości wpływania na pytania zadawane respondentom. Postanowiliśmy zmienną tę uchwycić, wykorzystując informację z IRK o miejscu zamieszkania kandydata i obliczając odległość domu rodzinnego kandydata od uczelni wyższej, przy wyjściu z założenia, opartego na doświadczeniu, że uczelnie będące daleko od dotychczasowego miejsca zamieszkania wybierają ci, którzy są najbardziej zdeterminowani do studiowania w tym konkretnym miejscu.

System IRK wymusza od kandydatów ustalenie tzw. priorytetu; jest to dosłowna informacja dla badaczy, jak bardzo kandydatowi zależy na konkretnym kierunku.

Podsumowując, wskaźnikami zmiennej „siła kandydata”, a więc „narzędziami”, których użyliśmy do zmierzenia/ważenia tej zmiennej, są:

1. typ ukończonej szkoły średniej;
2. liczba zdawanych egzaminów maturalnych;
3. średni wynik ze wszystkich egzaminów maturalnych;
4. punkty rekrutacyjne uzyskane w IRK;
5. sukcesy w olimpiadach przedmiotowych.

Wskaźnikami zmiennej „siła motywacji” do studiowania archeologii na UMK są:

1. odległość zamieszkania od Torunia;
2. sposób ustalenia priorytetu (informacja, który z wybranych przez kandydata kierunków jest dla niego najważniejszy);
3. rok urodzenia kandydata.

Poszukując wartości wagowych dla opisywanych zmiennych, musieliśmy często odwoływać się do rozstrzygnięć arbitralnych, opartych na naszej wiedzy pedagogicznej oraz doświadczeniu przy prowadzeniu podobnych badań.

**Szkoła średnia.** Jedną ze zmiennych, która wymagała symbolicznego ważenia/szacowania, była jakość (siła) ukończonej szkoły średniej. Wychodziliśmy z założenia, że jakość ukończonej szkoły średniej ma znaczenie, może być zmienną dla określania siły kandydata. Szkoła średnia jest swoistą szklarnią<sup>8</sup>, w której dorasta kandydat. To, jaką ofertę stwarza uczniom, na ile ma potencjał do stymulowania ich rozwoju, jaki panuje tam klimat naukowy, jakie są jej osiągnięcia, będzie się przekładać na rozwój ucznia, przyszłego kandydata na studia (Uniewska 2013). Analogicznie: szkoły słabsze, stwarzające gorsze warunki do wzrostu, będą „wypuszczać” słabszych kandydatów. Zmienną jakość/siła szkoły średniej, o której mowa, postanowiliśmy szeregować trójstopniowo, w oparciu o popularny i jednocześnie wiarygodny ranking szkół wyższych czasopisma „Perspektywy” (Czapiński, Panek 2001).

---

<sup>8</sup> Określenia symboliczne, takie jak „szklarnia” czy „narybek”, w kontekście prezentowanych badań pojawiają się w naszych publikacjach dość często. Nie chcemy z nich rezygnować na rzecz bardziej formalnego i, być może, bardziej „naukowego” języka. Są one rozpoznawalnym elementem naszego stylu, ale, co ważniejsze, w sposób obrazowy wyrażają istotę opisywanych zjawisk czy grup.

Absolwenci pierwszych pięciu szkół w danym województwie otrzymywali +25 pkt. Analogicznie, absolwenci ostatnich pięciu szkół w rankingu –25 pkt, pozostali 0. Wartości punktowe zostały ustalone na zasadzie oszacowania i proporcji. Nie chcieliśmy nadto premiować (czy też karać) badanych tym wynikiem. Zdecydowaliśmy (arbitralnie), że siła tej zmiennej może odpowiadać około 1/3 średniej wartości punktów z matur (w naszym badaniu 75 pkt). Podsumowując: nasz wskaźnik „jakość szkoły średniej” jest złożony. Mierzymy nim znacznie więcej niż tylko wyniki egzaminów maturalnych.

**Wyniki egzaminu maturalnego.** Konstruując wzór do obliczania wartości wybieranych na maturze przedmiotów – swoistego stopnia trudności – posłużyliśmy się formułą znaną z IRK. Każdy z wydziałów ma prawo przedstawić własne kryteria przyjmowania kandydatów, obliczania ich punktów rekrutacyjnych. Co naturalne, zasady te mocno się różnią w spektrum oferty UMK. Wzór, którym się posłużyliśmy, jest wariacją formuły obliczania punktów na jeden z kierunków naszego uniwersytetu. Zmiana polegała na rozszerzeniu stosowania wzoru na wszystkie opcje przedmiotów na maturze, a nie wybrane, jak było pierwotnie.

Wynik egzaminów maturalnych obliczany był według średniej ważonej, gdzie egzaminy na poziomie rozszerzonym miały przypisywany wyższy współczynnik niż te na poziomie podstawowym. Zdecydowaliśmy się także premiować kandydatów z bogatszym portfolio egzaminacyjnym.

**Odległość/dystans rodzinnego domu kandydatów od Torunia.** Przy określaniu kluczowej dla opisu kandydata wartości, odległości jego domu rodzinnego od UMK, ustaliliśmy progi odległości od Torunia: do 20 km, 20–100 km, powyżej 100 km. Pierwsza wartość to osoby miejscowe – odległość 20 km została przyjęta jako maksymalny zasięg funkcjonowania komunikacji miejskiej w Toruniu – czyli podstawowego warunku kontaktu młodego człowieka z miastem. Druga wartość, analogicznie, pokazywała zasięg ruchu lokalnego (szynobusy, autobusy PKS, linie podmiejskie), a także oznaczała umowny zasięg wpływów UMK. W tym promieniu UMK jest ciągle najczęściej wybieraną uczelnią, ale konieczność dalekich dojazdów lub przeprowadzki sprawia, że nie jest tak oczywistym wyborem jak dla „miejscowych” kandydatów. Ostatnia wartość – powyżej 100 km – oznacza najczęściej osoby, dla których Toruń nie jest najbliższym ośrodkiem akademickim. Po drodze na UMK „mijają” one inne uczelnie, do których również mają naturalnie dostęp.

Przyjęliśmy, że osoby bardziej zdeterminowane do kształcenia się w Toruniu skłonne będą pokonać większą odległość od domu. Można oczywiście stawiać zasadne pytanie, czy to głównie względy naukowo-dydaktyczne decydują o tym, że ktoś wybiera ten czy inny ośrodek, a nie na przykład: kwestie rodzinne i organizacyjne, perspektywy pracy, moda czy względy ekonomiczne, życie studenckie. Dla naszej analizy założyliśmy, że głównie decyduje o tym jednak atrakcyjność kierunku i uczelni. Za takim stanem rzeczy przemawiają wyniki innych naszych badań prowadzonych wśród uczniów klas maturalnych i przedmaturalnych

w Grudziądzu i okolicy w 2013 roku. Wówczas w badaniu, które objęło wszystkich uczniów wskazanych klas w Grudziądzu i regionie ( $N = 2018$ ), okazało się, że dla większości respondentów najważniejsza była oferta uczelni (58%), następnie jej prestiż (39%), koszt studiów (44%), omawiana tu bliskość domu rodzinnego uzyskała 26% wskazań, wyprzedzając możliwości życia studenckiego, wielkość miasta, preferencje wśród znajomych czy modę medialną.

**Liczba egzaminów maturalnych.** Ten wskaźnik ma znamionować ambitniejszych uczniów. Aby uzyskać świadectwo dojrzałości, wystarczy zdać egzaminy obowiązkowe (język polski, język obcy i matematykę). Wybranie większej liczby egzaminów oznacza, że ktoś celowo ustawia sobie wyżej poprzeczkę, mając w planach aplikowanie na bardziej wymagające kierunki. Jak pokazuje chociażby analiza wymagań UMK, na większość kierunków kandydaci kwalifikowani są wyłącznie na podstawie wymagań minimalnych dotyczących liczby egzaminów maturalnych.

**Punkty rekrutacyjne.** Przy kwalifikacji na studia system IRK wylicza każdemu kandydatowi liczbę punktów rekrutacyjnych przy użyciu algorytmu dla danego kierunku i na podstawie wyników ze świadectwa dojrzałości.

**Zwycięstwa w olimpiadach przedmiotowych/Fakt bycia olimpijczykiem** oznacza posiadanie zaświadczenia o byciu zwycięzcą, laureatem olimpiady przedmiotowej. Trzeba w tym miejscu odnotować, że na większości kierunków obowiązuje ta sama lista „premiujących” konkursów, licząca kilkadziesiąt pozycji.

Poniżej prezentujemy opis wskaźników dla kategorii „siła motywacji”.

**System priorytetów.** Określając priorytety, kandydat zapisujący/rejestrujący się na kilka kierunków studiów informuje, który kierunek jest dla niego najważniejszy, który wybiera jako drugi, w przypadku gdyby nie dostał się na pierwszy, który jako trzeci itd. Mówiąc inaczej, kandydat ustawia kierunki w kolejności od najważniejszego do najmniej ważnego. System priorytetów działa w ten sposób, że jeżeli kandydat przekroczy progi punktowe na kilka kierunków, o przyjęcie na które się ubiega, to zostanie zakwalifikowany do przyjęcia na ten, który na liście jego priorytetów znajduje się wyżej od pozostałych.

Warto też zauważyć, że aż dla 84% kandydatów zapisanych na archeologię kierunek ten miał pierwszy priorytet. Dla pozostałych 16% wyższy priorytet miały głównie prawo, konserwacja, bezpieczeństwo wewnętrzne. Inne od wymienionych kierunki były faworyzowane już tylko przez pojedyncze osoby.

**Wiek kandydata/rocznik.** Przyjęliśmy założenie, że starszy niż przeciętny wiek (więcej niż 18–19 lat) może cechować kandydatów, którzy po czasie odkryli u siebie zainteresowanie, pasję dla kierunku. Jest to założenie arbitralne i dyskusyjne, choćby dlatego, że panuje przekonanie, że starsi kandydaci to głównie „spady”, czyli osoby, które nie poradziły sobie na innych kierunkach i wybierają taki, na który najłatwiej jest się dostać. To popularne i potoczne przekonanie jest raczej błędne. Po pierwsze, w skali całej uczelni na większość kierunków w ostatnich latach było

więcej miejsc niż chętnych – czego dowodzi liczba drugich naborów. Po drugie, w analizowanej grupie osoby starsze niż 18–19 lat otrzymywały średnio więcej punktów niż pozostali maturzyści (Tabela 1). Istnieje jeszcze popularny pogląd, jakoby studenci, podejmując studia w starszym niż przeciętnie wieku, robili to, aby symbolicznie przedłużyć sobie młodość i/lub korzystać z przywilejów płynących ze statusu studenta (ulgi przy rozliczaniu PIT-ów, korzystaniu z transportu publicznego, możliwość zakwaterowania w atrakcyjnych cenowo akademikach). Korzystając z dostępnych danych, nie sposób jednak zweryfikować tych hipotez empirycznie.

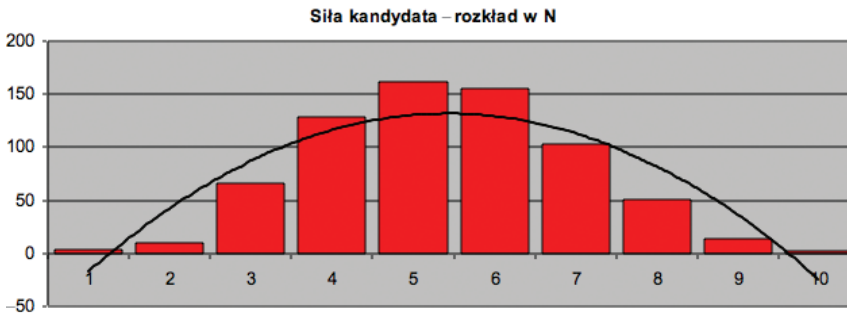
**Tabela 1.** Wiek kandydata a średni wynik punktowy w rekrutacji na archeologię

Wiek	18–19 lat	20 lat	21 lat	22 i więcej
Średni wynik rekrutacji na archeologię	53,8 pkt	57,7 pkt	56,9 pkt	56,5 pkt

Źródło: opracowanie własne.

## 6. Siła kandydata i siła motywacji – wartości i interpretacje

Ostateczna wartość zmiennej „siła kandydata” była iloczynem ważonym omawianych wyżej wartości, wyrażonym w skali od 1 (najniższa możliwa) do 10 (najwyższa możliwa) (Wykres 2). Uzyskany wykres obrazuje klasyczny dzwonowaty rozkład tej zmiennej.

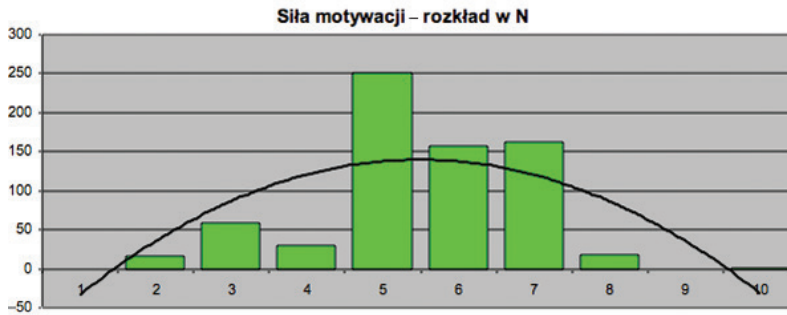


**Wykres 2.** Rozkład wartości „siła kandydata” w całej badanej populacji

Źródło: opracowanie własne.

Nieco inaczej rozkład wygląda w przypadku siły motywacji.

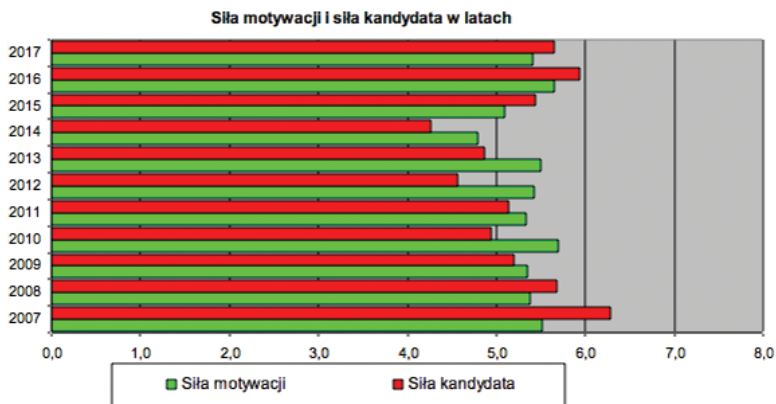
Jak możemy zaobserwować, Wykres 3 nie ma idealnej dzwonowatej formy, choć wielomianowa linia trendu pokazuje oczekiwany poprawny przebieg. Wpływ na dysproporcje kolejnych zakresów ma fakt, że aż 84% badanych otrzymywało wartość maksymalną za siłę priorytetu, a pozostałe zmienne w dość ograniczonym zakresie modyfikowały sumaryczne wyniki (wyłącznie u 31 badanych wystąpiła zmiana ze względu na rocznik).



**Wykres 3.** Rozkład wartości „siła motywacji” w całej badanej populacji  
Źródło: opracowanie własne.

Kontynuując, należy zadać pytanie: jak rozkładała się w latach średnia wartość wskazanych sił? Tak jak ilustruje to Wykres 4, siły te istotnie zmieniały się w latach. Po pierwsze: siła motywacji, w okresie 2007–2014 widzimy nieregularny trend spadkowy, po czym w okresie „odbicia” 2015–2017 systematyczny wzrost. Jeszcze wyraźniejszy przebieg obserwujemy w zakresie siły kandydata – ponownie systematyczne słabnięcie kandydatów, do kryzysu 2014 roku, po którym następuje przełom i wzrost siły kandydatów.

W latach 2007–2010 mieliśmy okres prosperity (liczne nabory), któremu jednak towarzyszył subtelny spadek siły motywacji do studiowania tego kierunku i siły intelektualnej/kulturowej kandydatów (Wykres 4). Trend spadkowy w naborach koreluje z dynamiczniejszym spadkiem opisywanych sił u kandydatów. W końcu kryzys roku 2014, po którym następuje nieduży wzrost liczby kandydatów (o około 10–15%) oraz wyraźny wzrost motywacji i siły. Innymi słowy, w ostatnich trzech latach kandydatów jest mniej, ale mają oni wysoką motywację i dużą wartość siły intelektualnej i kulturowej (na tle poprzednich roczników).



**Wykres 4.** Uśrednione siły kandydata i motywacji dla naborów w latach 2007–2017  
Źródło: opracowanie własne.

Pogłębiając nieco wątek analizowanych sił, można przyjrzeć się dokładniej innym korelacjom na tym polu.

W ramach drugiego naboru przyjmowani są kandydaci o SM<sup>9</sup> pozostającej na niezmiennym poziomie; wartość SK<sup>10</sup> natomiast przynosi interesującą zmianę. W przypadku pierwszego naboru średnia wartość wynosiła 5,4, w drugim spadła natomiast do 4,8. Oznacza to, że w drugim naborze przyjmowani są podobnie zmotywowani kandydaci, ale słabiej przygotowani. Od razu w tym miejscu trzeba odnotować, że nie ujawniły się żadne istotne statystycznie różnice w odniesieniu do SM i SK w kontekście płci.

Pewne, choć nie tak wyraźne różnice obserwujemy w kontekście wsi i miasta.

**Tabela 2.** Uśrednione wartości siły motywacji i kandydata dla kandydatów ze wsi i z miasta

	średnia SM	średnia SK
wieś	5,5	5,2
miasto	5,4	5,4

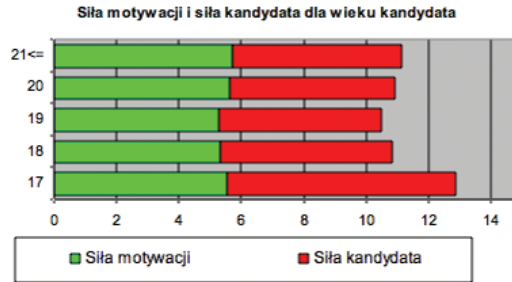
Źródło: opracowanie własne.

Osoby pochodzące ze wsi notowały bardzo subtelnie wyższą siłę motywacji, ale były zauważalnie słabiej przygotowane do studiowania – niższa siła kandydata – w porównaniu do rówieśników pochodzących z miast. Warto w tym aspekcie także dodać, że analiza ogólnych danych przyniosła informacje o tym, że kandydaci pochodzący z miast są niejako nadreprezentowani w naborach na archeologię. Pochodzenie ze wsi deklarowało 27% (średnia dla wszystkich kierunków to 40%), a aż 41% pochodziło z dużych miast (powyżej 100 tys. mieszkańców) przy średniej 28%. Stąd tylko krok do odważnej konstatacji, że archeologia jawi się jako kierunek młodzieży miejskiej, może nawet forma pasji, hobby, charakterystycznych dla dużych miast.

**Wiek.** W odniesieniu do tej zmiennej można poczynić kilka zasadnych uwag. Po pierwsze, wydaje się, że w całościowym przekroju SK nie koreluje z wiekiem kandydatów. Po drugie, wyraźnie wybija się SK dla 17-latków, ale informacje te należy traktować z rezerwą, ponieważ w badanej populacji były tylko trzy niepełnoletnie osoby. Po trzecie, zaobserwowano delikatną tendencję pokazującą wzrost SM z wiekiem. W końcu, z pominięciem nielicznej grupy 17-latków, można powiedzieć, że w sumarycznym wyniku im starszy kandydat, tym lepiej wypada – wyższa suma SM i SK.

<sup>9</sup> Siła motywacji.

<sup>10</sup> Siła kandydata.

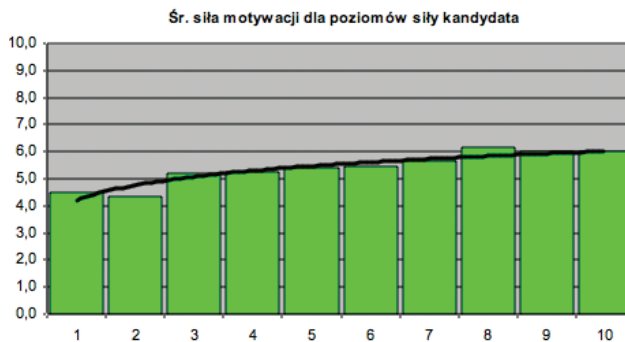


**Wykres 5.** Uśrednione wartości siły motywacji i kandydata dla wieku kandydatów  
Źródło: opracowanie własne.

Na koniec warto się przyjrzeć wspólnej korelacji SM do SK. Nie można tego porównania traktować jako ostatecznego i najważniejszego elementu analiz, a raczej ciekawą możliwość wynikającą z zastosowania omawianych wartości, która ma potencjał potwierdzenia zdroworozsądkowego przekonania. Analiza wykresu dała raczej obraz skupienia w centrum – czyli nie ujawniały się bardzo wyraźne tendencje na skraju skal. Nieco więcej światła rzuca korelacja sił do siebie w zakresach (Wykresy 6 i 7).

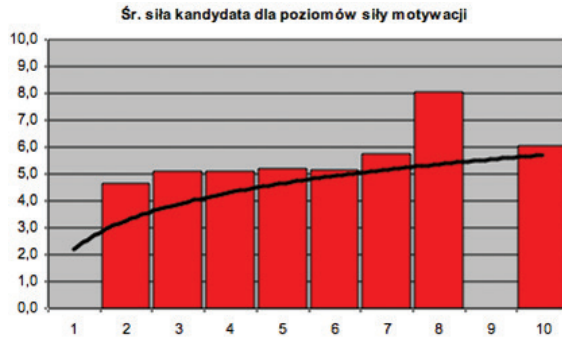
Pomocna w interpretacji Wykresów 6 i 7 okazuje się wielomianowa linia trendu. Jak widzimy, rysuje się delikatna tendencja obrazująca wzrost motywacji wraz ze wzrostem siły kandydata. Widzimy również, że wzrost siły kandydata koreluje ze wzrostem siły motywacji. Uprawniona jest zatem ostrożna konstatacja, że im lepszy kandydat, tym bardziej jest zmotywowany, a im bardziej zmotywowany, tym większą ma siłę. Co więcej, średnia wartość SK dla osób, które w priorytetach stawiały archeologię na pierwszym miejscu, wynosiła 5,4. Dla reszty osób, którym nie zależało najbardziej na archeologii, ta wartość wynosi 5,1.

Pozwalając sobie na nieco swobodniejszą interpretację, można powiedzieć, że mamy niewielu przypadkowych i zupełnie nienadających się do studiowania kandydatów, a decyzja o archeologii wydaje się mocno przemyślana.



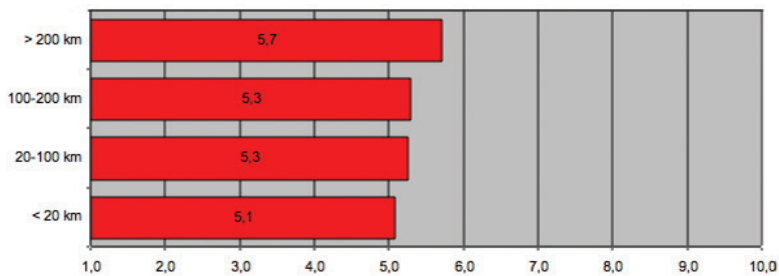
**Wykres 6.** Wykres zależności siły motywacji od siły kandydata dla całej badanej populacji  
Źródło: opracowanie własne.





**Wykres 7.** Wykres zależności siły kandydata od siły motywacji dla całej badanej populacji  
Źródło: opracowanie własne.

Zobaczmy jeszcze, z czym korelują opisywane siły. Można zaobserwować istotną i zarazem ciekawą korelację między siłą kandydata a odległością od UMK – ustalonymi na podstawie danych z tabeli krzyżowej (Wykres 8).



**Wykres 8.** Usredniona wartość siły kandydata a odległość do UMK w całej badanej populacji  
Źródło: opracowanie własne.

Z Wykresu 8. jasno wynika, że im dalej kandydat ma do UMK, tym częściej jest lepszym intelektualnie/kulturowo „narybkiem”. Natomiast najsłabsi kandydaci pochodzą z samego Torunia.

## 7. Wnioski i interpretacje

Przedstawione dane, oparte na analizie bazy danych IRK, wydają się stanowić nowe ujęcie i dość ciekawy przyczynek do sposobu myślenia o kandydatach na studia w ogóle.

Z jednej strony mamy do czynienia z nowym narzędziem: metawskaźnikami siły kandydata i siły motywacji. To ujęcie pozwala rozwinąć spektrum możliwych interpretacji i wydaje się bronić, zarówno metodologicznie, jak i praktycznie. W odniesieniu do omawianego kierunku kształcenia akademickiego, jakim jest

archeologia, oraz – na przyszłość – w odniesieniu do innych kierunków kształcenia akademickiego można stwierdzić, że rola prezentowanego narzędzia do pomiaru siły kandydata i siły motywacji ma charakter deskryptywno-diagnostyczny. Ma ono bowiem potencjał w zakresie tworzenia szczegółowych opisów i charakterystyk oraz prezentowania wyjaśnień wraz ze wskazówkami praktycznymi.

Z drugiej strony widzimy już pewne wyniki interpretacji, pozwalające na formułowanie konkretnych wniosków, ukazujących szerszą perspektywę. W świetle ustaleń widać, że liczebność kandydatów w poszczególnych latach nie musi się przekładać na ich „jakość”. Stąd wniosek, że może warto wreszcie przejść, przy konstruowaniu wymagań rekrutacyjnych, z ilości w jakość – czyli stawiać znacząco wyższe żądania. Uwaga ta, ze względu na niewielkie coroczne nabory na archeologię, nie dotyczy tego kierunku.

Jak zasygnalizowano już wcześniej, w przypadku omawianej archeologii nie może być mowy o jakichkolwiek działaniach selekcyjnych. Co więcej – strategia rekrutacyjna tego kierunku zdaje się raczej walką o byt, lub inaczej – walką o przetrwanie – kadry, instytutów, współpracowników. Z całą pewnością nie jest to strategia budowania elitarnego kierunku dla najlepszych kandydatów na studia.

Śledząc prowadzone wyżej analizy, nasuwa się na myśl pytanie o przyczyny spadku zainteresowania archeologią. Na podstawie danych, którymi dysponujemy, nie możemy nic powiedzieć na temat innych humanistycznych i społecznych kierunków kształcenia. Nie mamy również danych empirycznych dotyczących innych ośrodków akademickich, prowadzących kształcenie w zakresie archeologii. Posiadamy jednak wiedzę, która nie jest wprawdzie ugruntowana w danych empirycznych, ale pochodzi z obserwacji i spontanicznych wywiadów z wykładowcami z innych ośrodków. Tam sytuacja archeologii jest podobna do tej na UMK. Spadki naborów to codzienność instytutów zajmujących się kształceniem archeologów. Można wskazać kilka potencjalnych przyczyn tej sytuacji. Jedną z nich jest obecny od ponad 10 lat trend, który zniechęca młodzież do wybierania kierunków humanistycznych i społecznych. Są one traktowane jako gorsze, wyraźnie mniej prestiżowe, zapewniające słabsze zarobki w przyszłości i zdecydowanie łatwiejsze do studiowania. To musi znaleźć odzwierciedlenie w decyzjach maturzystów.

Obserwujemy również wyraźne próby przekonania i zachęcania maturzystów do studiowania kierunków ścisłych i przyrodniczych. Kierunki te przedstawiane są jako gwarancja sukcesu życiowego (w tym również ekonomicznego), jako rozsądny wybór. To zapewne nie pozostaje bez wpływu na kształt i jakość naborów m.in. na archeologię. Choć ta, również dzięki swojemu nieco egzotycznemu i hobbistycznemu charakterowi oraz silnej specyfice, zdaje się opierać tym trendom, to jednak spadki naborów są dość wyraźne. Ponadto liczne kampanie o charakterze edukacyjnym, ale też marketingowym (*Dziewczyny na politechniki, IT for she, Career fairs in tech&it, Learn in stem, Nowe technologie dla dziewczyn, kierunki zamawiane itd.*) z całą pewnością mocno oddziałują na decyzje i wybory maturzystów.

Jednak trend ten nie musi być negatywny dla toruńskiej archeologii. Warto przypomnieć, że choć po 2014 roku studia te podejmuje mniej osób, to wskaźniki składające się na mierzoną siłę kandydata są wyższe. Mamy mniej przyszyłych studentów, ale za to są oni „silniejsi”. Podobnie rzecz ma się z drugą główną zmienną – siłą motywacji do studiowania. Tu również po 2014 roku obserwujemy zmiany na lepsze. Taki układ zmiennych może być traktowany jako optymistyczny dla kierunku.

Zaobserwowana wyraźnie mniejsza popularność kierunków humanistycznych może mieć związek z pragmatyzacją świadomości<sup>11</sup> młodych ludzi. Zjawisko to opisywał Marek Ziółkowski (1995). Zjawisko pragmatyzacji świadomości, w kontekście prezentowanych rozważań, polega na postrzeganiu rzeczywistości społecznej przez pryzmat korzyści, a stawianych sobie celów – przez pryzmat rywalizacji z rówieśnikami. Tendencja ta jest widoczna w ograniczaniu celów głównie do własnej sytuacji materialnej (Bardziejewska i in. 2004: 91–106). Oznacza to, że młodzi ludzie są obecnie bardziej praktyczni niż reformatorscy, buntowniczy czy chociażby idealistyczni.

Ponadto pragmatyzacja świadomości, czyli zorientowanie nastolatków na użyteczność i przydatność poglądów, decyzji życiowych i edukacyjnych oraz zainteresowań, powoduje, że młodzi ludzie nie doskonalą się. Nie przechodzą na wyższy poziom rozumienia rzeczywistości społecznej, bo nie rozwijają gotowości do myślenia systemowego, potrzebnego w okresie dorosłości. A ten właśnie – wyższy – sposób myślenia o sobie i o innych stanowi podstawę poczucia solidarności społecznej i moralności opartej na zasadach etycznych (Piotrowski i in. 2014: 22). A to już jest zjawiskiem dalece niepokojącym, zdecydowanie wartym dodatkowych analiz w przeszłości.

Marek Ziółkowski pisze o pragmatyzacji świadomości w kontekście strategii przystosowywania się do dynamicznie zmieniających się okoliczności społecznych, ekonomicznych i politycznych. Stawia on tezę, że motywy podejmowania decyzji edukacyjnych przez młodych ludzi są podyktowane przyjęciem konkretnej strategii przystosowywania się całej rodziny do otoczenia. Ta z kolei mocno koreluje z zaangażowaniem rodziców w edukację dzieci oraz aspiracjami edukacyjnymi bliskich (Ziółkowski 1999: 263–267). Ten wątek będziemy zdecydowanie rozwijać w kolejnych publikacjach.

## 8. Zakończenie

Wyniki prezentowanych badań mogą pomóc w ukierunkowaniu strategii promocyjnych archeologii – kładących nacisk na potencjalnych kandydatów, którzy mieszkają w znacznej odległości od Torunia. Warto też rozważyć nakierowanie

---

<sup>11</sup> Uwagą tą podzielił się z nami jeden z recenzentów periodyku „Acta Universitatis Lodzianensis. Folia Sociologica”.

wskazanych strategii na osoby starsze niż 18–19 lat – pod hasłem rozwijania życiowych zainteresowań, niekoniecznie budowania ścieżki zawodowej.

Należy mieć też na uwadze i raz jeszcze podkreślić, że kategorie „siła motywacji” i „siła kandydata” opierały się na już istniejącej bazie danych. Z tego względu mocno ograniczone zostały możliwości badaczy. To pewne utrudnienie, które może być interpretowane jako cena dostępu do już istniejących „darmowych” danych. Wtórna analiza danych może stanowić metodę uzupełniającą w procesie ich gromadzenia i rozwiązywania problemów badawczych, może też być głównym i jedynym źródłem informacji – jak ma to miejsce w projekcie opisywanym w tym tekście. Wielką zaletą zastosowanej metody *desk research* jest to, że możliwe jest prowadzenie analiz na wielkich próbach badawczych. Wadą, w odniesieniu do naszego przedsięwzięcia badawczego, jest z kolei fakt, że jako badacze nie mieliśmy wpływu na kształt narzędzia do gromadzenia danych, sposób ich gromadzenia oraz przechowywania.

Wykazane podejście metodologiczne wydaje się mieć potencjał do wykorzystania w ramach szerszej zakrojonych badań, którymi można objąć zarówno większą liczbę kierunków, jak i inne uczelnie, które, podobnie jak UMK, gromadzą niemal identyczne dane za pośrednictwem systemu IRK.

## Bibliografia

- Bardziejewska M., Brzezińska A., Hejmanowski Sz. (2004), *Osiągnięcia i zagrożenia dla rozwoju młodzieży w okresie dorastania*, [w:] A. Brzezińska, E. Hornowska (red.), *Dzieci i młodzież wobec agresji i przemocy*, Wydawnictwo Naukowe Scholar, Warszawa, s. 91–106.
- Czapiński J., Panek T. (red.) (2001), *Diagnoza społeczna 2000*, Rada Główna Polskiego Towarzystwa Statystycznego, Warszawa.
- Dejna D., Nalaskowski F. (2013), *Publiczni, niepubliczni. Przełom*, Wydawnictwo Naukowe Uniwersytetu Mikołaja Kopernika, Toruń.
- Dejna D., Nalaskowski F. (2015a), *Background przyszłych pedagogów. Na podstawie badań nad młodzieżą planującą podjąć studia pedagogiczne oraz badań nad studentami kończącymi pedagogikę*, „Przegląd Badań Edukacyjnych. Educational Studies Review”, nr 21(2), <https://doi.org/10.12775/PBE.2015.048>
- Dejna D., Nalaskowski F. (2015b), *Plany edukacyjne młodzieży z Grudziądza i okolic: raport z badań*, „Przegląd Badań Edukacyjnych. Educational Studies Review”, nr 20(1), <https://doi.org/10.12775/PBE.2015.035>
- Dejna D., Nalaskowski F. (2020a), *Potencjał badań edukacyjnych bazy danych Internetowej Rejestracji Kandydatów – metoda analityczna desk research*, „Kultura – Społeczeństwo – Edukacja”, nr 2, s. 423–455, <https://doi.org/10.14746/kse.2020.18.16.1>
- Dejna D., Nalaskowski F. (2020b), *Młodzież akademicka. Więzy z państwem i społeczeństwem – międzynarodowe badania porównawcze. Pomysł, warsztat metodologiczny i przebieg badań*, „Przegląd Pedagogiczny”, R. 65, nr 2(256), s. 103–124, <https://doi.org/10.31338/2657-6007.kp.2020-2.6>
- Iwasiewicz A. (1999), *Zarządzanie jakością. Podstawowe problemy i metody*, Wydawnictwo Naukowe PWN, Warszawa–Kraków.

- Piotrowski K., Wojciechowska J., Ziółkowska B. (2014), *Rozwój nastolatka. Późna faza dorastania*, [w:] A.I. Brzezińska (red.), *Rozwój w okresie dzieciństwa i dorastania*, seria I, t. 6, Instytut Badań Edukacyjnych, Warszawa.
- Uniewska A. (2013), *O jakości pracy szkoły*, Wydawnictwo Naukowe Uniwersytetu Mikołaja Kopernika, Toruń.
- Ziółkowski M. (1995), *Pragmatyzacja świadomości społeczeństwa polskiego*, [w:] *Ludzie i instytucje. Stawianie się ładu społecznego*, t. 2, Wydawnictwo Uniwersytetu Marii Curie-Skłodowskiej, Lublin.
- Ziółkowski M. (1999), *Pragmatyzacja świadomości i pluralizm strategii przystosowawczych Polaków w latach 1988–1999*, „Ruch Prawniczy, Ekonomiczny i Socjologiczny”, R. LXI, z. 3–4, s. 263–267.
- [https://serwisy.umk.pl/dzorgan/z/nB8IDX/WNHist\\_2018\\_19.pdf](https://serwisy.umk.pl/dzorgan/z/nB8IDX/WNHist_2018_19.pdf) (dostęp: 29.01.2019).
- <https://www.umk.pl/kandydaci/niezbednik/faq> (dostęp: 29.01.2019).
- <https://isap.sejm.gov.pl/isap.nsf/download.xsp/WDU20180001000/U/D20181000Lj.pdf> (dostęp: 13.04.2021).

## **“CANDIDATE STRENGTH” AND “MOTIVATION STRENGTH” AS A MULTI-INDICATOR, COMPREHENSIVE TOOL FOR DESCRIBING THE POTENTIAL OF CANDIDATES FOR HIGHER EDUCATION SOCIO-METHODOLOGICAL VIEW**

**Abstract.** The text presents a proprietary tool for multi-indicator measurement of two basic categories created for the needs of the research project “Candidates for Toruń archeological studies”: candidate strength and motivation strength. The basis for the analysis are data collected in the process of student recruitment for studies at the Nicolaus Copernicus University in Toruń in the Online Candidates Registration system (IRK). As part of registering for studies, candidates provide a range of personal information regarding their previous education and also reveal their preferences regarding fields of study. A number of indicators were used to create candidate strength and motivation strength. The operationalization of such forces will allow a better understanding of the recruitment process, as well as its general specifics. The candidate’s strength is a value that describes, based on the data available to us, the intellectual and cultural potential of the candidate. By measuring this value, we get the answer to the question of whether a given candidate has a chance to be a scientifically strong student. The second category – the strength of motivation, answers the question to what extent the candidate was determined to undertake a given field of study. Measuring this value dispels doubts about random choice of field of study and provides answers to questions about possible alternatives. The initial study concerned archeology, but the developed mechanism and method of analysis can be used to build the characteristics of all other fields of academic education.

**Keywords:** multivariate data analysis, candidate strength, motivation strength, academic youth, university recruitment, university, Online Candidates Registration system.