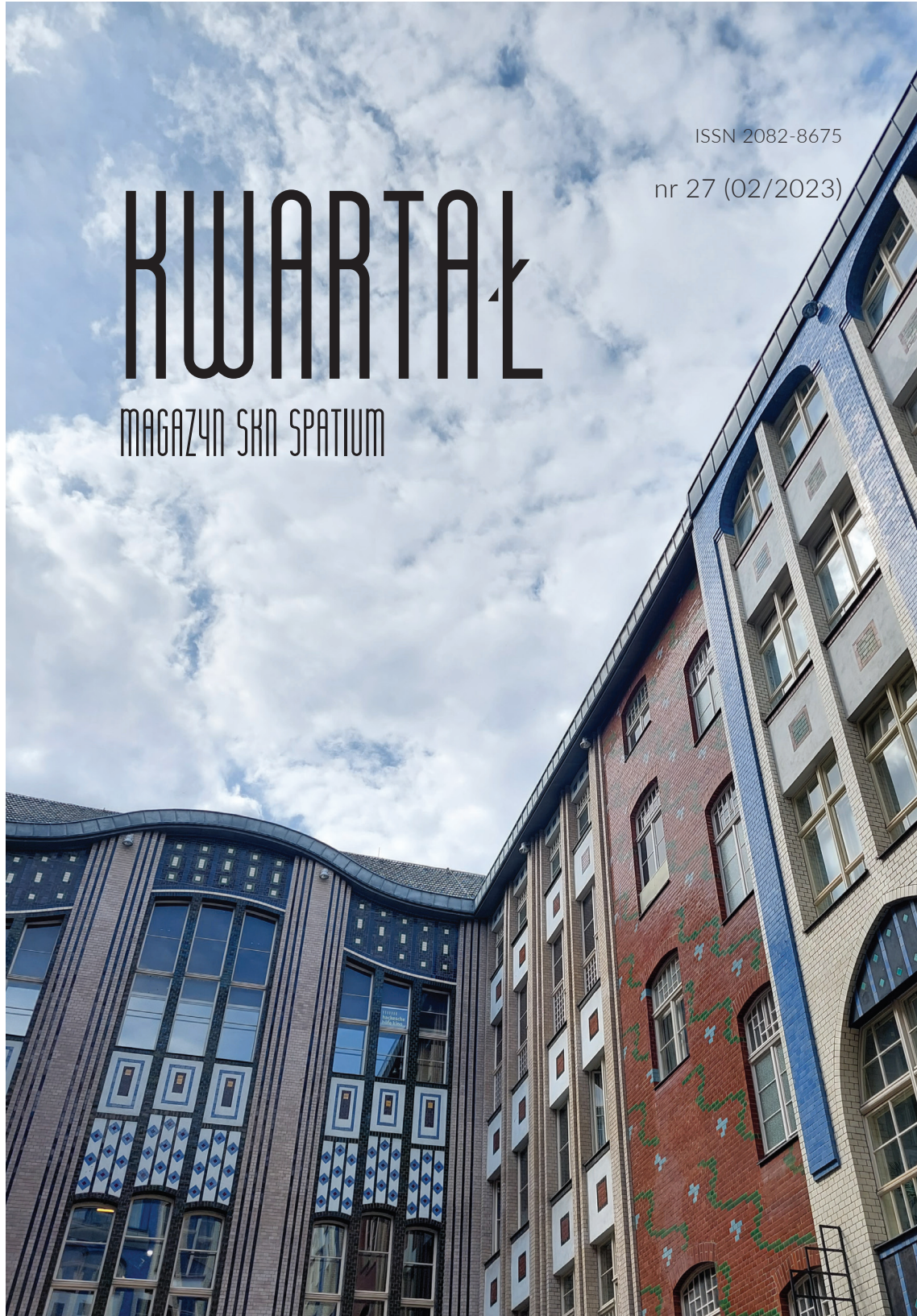


ISSN 2082-8675

nr 27 (02/2023)

KWARTAŁ

MAGAZYN SKN SPATIUM



Julia Adamczewska

Aktywności pozadomowe jako wyznacznik jakości przestrzeni publicznych w miastach: Przypadek placu Dąbrowskiego w Łodzi

Słowa kluczowe: przestrzeń publiczna, aktywności pozadomowe, plac Dąbrowskiego, Łódź, miasto

Abstrakt: Coraz większe znaczenie przypisuje się przestrzeniom publicznym w miastach. Projektowane przestrzenie powinny być uważnie przemyślane, gdyż w nich toczy się codzienne życie mieszkańców. Na znaczeniu zyskuje ich jakość, która stała się miarą atrakcyjności miast. W dobrych przestrzeniach publicznych zachodzą aktywności opcjonalne i zachowania społeczne, natomiast w przestrzeniach publicznych niskiej jakości przeważają aktywności konieczne. Projektowane przestrzenie powinny być zatem przyjazne dla pieszych, bezpieczne, atrakcyjne i umożliwiać wybór sposobu poruszania się. Postulaty te stały się wyznacznikiem projektowania współczesnych przestrzeni publicznych w miastach. Niniejszy artykuł prezentuje wyniki badania, którego celem była ocena jakości jednej z ważnych przestrzeni publicznych Łodzi – placu Dąbrowskiego. Zbadano dziejące się w niej aktywności pozadomowe. W badaniu tym zastosowano cztery metody, jakimi były liczenie, mapowanie, rysowanie i fotografowanie. Jako narzędzia wykorzystano arkusze z mapami, arkusze z notatkami, licznik oraz aparat. W wyniku badania uzyskano wiedzę o podejmowanych aktywnościach pozadomowych przez ludzi na omawianym placu. Charakter zidentyfikowanych aktywności wskazuje, iż ta ważna przestrzeń publiczna jest niskiej jakości.

Wprowadzenie

Obecnie miasta zamieszkuje 55% ludności świata, a szacuje się, że do 2050 roku wartość ta wzrośnie do 66,4% (Dmowski, b.d.). Stanowi to wyzwanie dla współczesnych architektów i urbanistów. Ogromna odpowiedzialność ciąży na nich zwłaszcza w odniesieniu do planowania i projektowania przestrzeni publicznych, ponieważ to w nich toczy się życie mieszkańców. W związku z tym na znaczeniu zyskują przestrzenie dobrej jakości, ponieważ podnoszą jakość życia w mieście, a tym samym wzmacniają konkurencyjność i atrakcyjność miast. Projektowane przestrzenie powinny być przyjazne dla pieszych, bezpieczne, atrakcyjne i umożliwiać wybór w sposobach poruszania się. Ważnym problemem staje się projektowanie przestrzeni publicznych tak, aby zachęcały do przebywania w nich i tętniły życiem. Co prawda toczące się życie ludzi w miastach stale się zmienia, jednak kryteria dobrej jakości przestrzeni publicznych są względnie stałe (Gehl, 2009, 2014). Zagospodarowanie i funkcje pełnione przez przestrzenie publiczne mają wpływ na wykonywane w nich aktywności pozadomowe.

Przestrzenie publiczne miast

Przestrzenie publiczne są istotnym elementem każdego miasta. W nich realizowane są bezpośrednie kontakty pomiędzy uczestnikami życia społecznego oraz inne potrzeby uczestników tej przestrzeni. Przestrzeniami publicznymi są parki, place, rynki, ulice, sklepy, skwery, tereny zieleni, wnętrza, przejścia, hale targowe oraz różnego rodzaju miejsca odpoczynku i rekreacji.

Każda przestrzeń publiczna posiada określone cechy, lokalizację w strukturze miejskiej i wyjątkowy dla niej sposób zagospodarowania (Lorens & Martyniuk-Pęczek, 2010). Ponadto może spełniać poszczególne funkcje. Funkcje te mogą być realizowane w różnym stopniu i stanowią o „duszy” danego miejsca. Przestrzenie publiczne pełnią zasadniczo trzy funkcje: miejsc spotkań, miejsc wymiany handlowej oraz przestrzeni komunikacyjnej. Funkcja miejsc spotkań jest spełniona, gdy przestrzenie publiczne są miejscami spotkań ludności. W takich przestrzeniach realizowana jest podstawowa potrzeba ludzka, czyli kontakt z innymi osobami. Funkcja handlowa polega na występowaniu handlu w przestrzeniach publicznych. Dochodzi w nich do wymiany dóbr i usług w celu osiągnięcia zysku. Ostatnia wymieniona funkcja, czyli funkcja przestrzeni komunikacyjnej, spełniona jest, gdy w przestrzeniach publicznych zapewnione jest sprawne przemieszczanie się ludzi (Wilk, 2016). Przemieszczanie się zapewnione jest głównie przez trzy rodzaje transportu: szynowy, drogowy i pieszy. Wszystkie te funkcje bazują na interakcjach, które są nieodłączną częścią życia społecznego, opierających się na wymianie dóbr, informacji i idei (Mantey, 2019).

Przestrzenie posiadające jedyne w swoim rodzaju cechy i tworzące specyficzny klimat tworzą unikalną wartość miasta. Każdą przestrzeń można przydzielić do określonych kategorii wyglądu i spełnianych przez nie funkcji. Zaproponowany przez Gehla (2009) podział ukazuje trzy typy przestrzeni publicznych miast: przestrzenie tradycyjne, przestrzenie zawłaszczone i przestrzenie odzyskane. Przestrzenie tradycyjne to takie, w których sposoby użytkowania współistnieją w równowadze. Są to między innymi handel, spotkania, komunikacja. Przestrzenie zawłaszczone to takie, które zostały zdominowane przez komunikację samochodową. Dane przestrzenie zostały zabrane pieszym przez poruszające się i zaparkowane pojazdy. Natomiast przestrzenie odzyskane to takie, w których dokonują się działania na rzecz przywrócenia równowagi pomiędzy trzema tradycyjnymi sposobami ich używania, czyli spotkaniem, wymianą, komunikacją (Boryczka, 2016).

Niezwykle istotną kwestią są współczesne problemy przestrzeni publicznych. Takimi problemami w miastach są zawłaszczanie przestrzeni przez samochody, „betonizacja”, pomijanie kwestii zarządzania przestrzeniami publicznymi przez władze lokalne czy brak bezpieczeństwa ich użytkowników. Miasta w odpowiedzi muszą znaleźć adekwatne rozwiązania przestrzenne. Urbaniści muszą zatem znakomicie rozumieć i „czuć” miasta i wszystkie ich wartości, aby swoją wiedzę przełożyć na rozwiązania przestrzenne (Lorens & Martyniuk-Pęczek, 2010). W tym kontekście przemianom poddawane są przestrzenie publiczne. Istotną staje się przemiana przestrzeni publicznych – m.in. placów, ulic, skwerów, parków – aby były użyteczne dla społeczności oraz stały się atrakcyjnymi miejscami w miastach (Antosiewicz, 2008).

Aktywności pozadomowe w przestrzeniach publicznych

Użytkowanie przestrzeni publicznych jest podstawową i codzienną działalnością człowieka. W nich człowiek wykonuje tzw. aktywności pozadomowe. Aktywności pozadomowe to działalności człowieka odbywające się poza domem w przestrzeniach publicznych. Na ich wykonywanie wpływa wiele czynników, m.in. walory środowiska zbudowanego (jest to środowisko przekształcone przez człowieka w celu zaspokojenia ludzkich potrzeb, drogą np. przekształcenia terenu czy wzniesienia obiektów, infrastruktury), pora dnia, pora roku, panujące warunki atmosferyczne oraz otoczenie fizyczne (np. tereny zieleni czy obiekty małej architektury) (Cudny, 2017). W tym ostatnim przypadku można mówić o wpływie różnego stopnia i na wiele sposobów (Gehl, 2009).

Podstawową formą aktywności pozadomowych jest ruch z i do domów w odpowiednio urządzonej i umeblowanej przestrzeni publicznej, w których

pojawiają się kontakty społeczne. Takimi aktywnościami są chodzenie do szkoły czy pracy, oczekiwanie na autobus, wyjście na zakupy, spacer z psem, czekanie na kogoś, spotkania towarzyskie, zabawa z dzieckiem, uprawianie sportu (np. bieganie), różnego rodzaju aktywności rekreacyjne oraz wszystkie inne, różnorakie aktywności realizowane w przestrzeniach publicznych (Kupiec-Hyła, 2010).

Każdą wykonaną czynność można przyporządkować do konkretnego typu aktywności. Gehl (2009) wyróżnia trzy typy aktywności pozadomowych: działania konieczne, działania opcjonalne i działania społeczne. Działaniami koniecznymi są aktywności, które są wykonywane w mniejszym lub większym stopniu zależnym od ludzi. Takimi czynnościami są chodzenie do szkoły czy pracy, oczekiwanie na autobus, robienie zakupów, załatwianie spraw itp., czyli codzienne zadania. Z uwagi na konieczność ich wykonania, jakość przestrzeni publicznych nie ma dużego znaczenia dla zaistnienia takich aktywności. Działaniami opcjonalnymi są aktywności, które zachodzą, jeśli powstaje do nich chęć, a czas i miejsce na nie pozwalają. Są to takie czynności jak przechadzka dla zaczerpnięcia świeżego powietrza, stanie w bezruchu aby cieszyć się pięknem otoczenia, opalanie się czy siedzenie. Dane czynności występują, gdy sprzyjają im warunki zewnętrzne, tzn. gdy pogoda i miejsce zachęcają do ich wykonywania. Działaniami społecznymi są natomiast aktywności, które zależą od obecności innych ludzi w przestrzeniach publicznych. Są to m.in. kontakty pasywne (przyglądanie i przysłuchiwanie się innym ludziom), powitania, rozmowy czy zabawy dzieci. Zachowania społeczne są wynikiem interakcji między ludźmi znajdującymi się w tej samej przestrzeni, którzy przechodzą obok siebie, spotykają się czy są w zasięgu wzroku. Każda wymienionych kategorii aktywności pozadomowych stawia inne wymagania przed fizycznym otoczeniem (Gehl, 2009).

Fizyczne otoczenie przestrzeni publicznych ma ogromny wpływ na wykonywane aktywności pozadomowe. Jakość tych przestrzeni oddziałuje na rodzaje aktywności, tworząc dobre lub złe warunki do ich wykonywania przez ludzi (Gehl, 2009). Aby ocenić jakość przestrzeni publicznych potrzebne są badania w tych przestrzeniach. Badania aktywności pozadomowych w przestrzeniach publicznych są różnorodne. Decydując się na takie badania należy zastosować odpowiednie metody i narzędzia. Wybór narzędzi zależy od poszczególnych sytuacji, czyli miejsc i potrzeb badań (Gehl & Svarre, 2021). Metodami badań aktywności pozadomowych w przestrzeniach publicznych są liczenie, mapowanie, rysowanie, śledzenie, szukanie śladów, fotografowanie i filmowanie, prowadzenie dziennika, spacerów próbne, wywiady i kwestionariusze. Narzędzia do prowadzenia badań zależą od

wyboru konkretnej metody badawczej. Takimi narzędziami mogą być licznik, arkusz z notatkami, arkusz z mapą czy aparat fotograficzny. Wybierając odpowiednie metody i narzędzia należy uwzględnić cel, budżet, czas i warunki lokalne danego terenu, m.in. aspekty fizyczne, klimatyczne i kulturowe (Gehl & Svarre, 2021).

Miejsce i metodyka badania

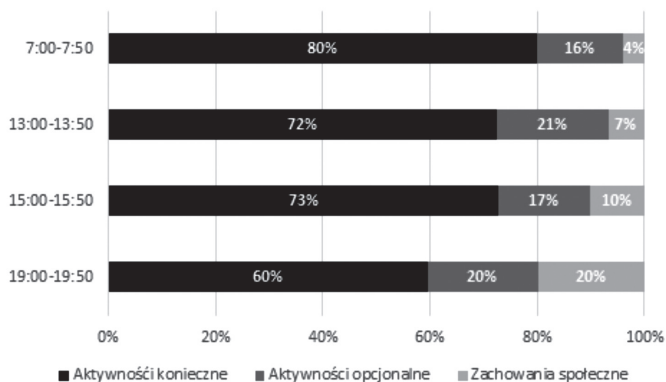
Obszar dzisiejszego placu Dąbrowskiego został włączony w granice Łodzi w latach 1821–1823 podczas wytyczania osady sukienniczej Nowe Miasto (de Viebig, 1823). Obecne zagospodarowanie placu jest efektem prac remontowych z 2009 roku (Białęcka, 2009). Zainteresowanie placem Dąbrowskiego jako przestrzenią publiczną było motywem podjęcia badania w tym miejscu. Jego przedmiotem było zagospodarowanie i funkcjonalność placu pod kątem korzystania z niego przez społeczeństwo, czyli aktywności pozadomowych podejmowanych przez ludzi. Celem badania była natomiast ocena jakości placu Dąbrowskiego przez pryzmat dziejących się na nim aktywności pozadomowych. Badanie opierało się na obserwacjach terenowych, które przeprowadzono czterema metodami takimi jak: liczenie, mapowanie, rysowanie, fotografowanie. Pierwszą metodą było liczenie, które posłużyło do określenia liczby wykonywanych aktywności pozadomowych oraz struktury i liczby użytkowników znajdujących się na placu. Drugą metodą było mapowanie, ukazujące wykonywane aktywności pozadomowe przez społeczeństwo. Jako trzecią metodę zastosowano rysowanie, które odzwierciedliło ruch pieszych poruszających się w przestrzeni placu. Ostatnią wykorzystaną metodą było fotografowanie, dzięki któremu uchwycono zaistniałe aktywności w postaci zdjęć. Obserwacje terenowe zostały przeprowadzone na przełomie kwietnia i maja 2022 roku. Na dni prowadzenia obserwacji wybrano poniedziałki, piątki i niedziele. W każdym dniu obserwacje odbyły się o tych samych porach, tj. 7:00–7:50, 13:00–13:50, 15:00–15:50, 19:00–19:50. Dniami, w których przeprowadzono obserwacje były 22.04., 24.04., 25.04., 29.04., 01.05., 02.05., 06.05., 08.05. oraz 09.05.2022 roku. Przeprowadzając obserwacje używano map, arkusza z notatkami i licznika.

Aktywności pozadomowe podejmowane na placu Dąbrowskiego

Podczas obserwacji terenowych odnotowano zachowania 7711 osób. Największą liczbę stanowiły aktywności konieczne – 71%, później aktywności opcjonalne – 19%, a najmniej odnotowano zachowań społecznych – 10%. Do aktywności koniecznych zaliczane były czynności takie jak chodzenie i bieganie. Aktywnościami opcjonalnymi były osoby stojące, siedzące, rozmawiające przez telefon, pracujące na budowie, palące papierosy, spacerujące z psem, sprzątające,

jeżdżące na deskorolce, jeżdżące na rolkach, jeżdżące na hulajnodze i jeżdżące na rowerze. Natomiast zachowania społeczne wykonywały osoby, które stały i rozmawiały lub siedziały i rozmawiały. Aktywności pozadomowe wykonywane przez ludzi różniły się w zależności od pory dnia, co prezentuje wykres 1.

Wykres 1. Aktywności pozadomowe wykonywane przez ludzi na placu Dąbrowskiego w określonych godzinach



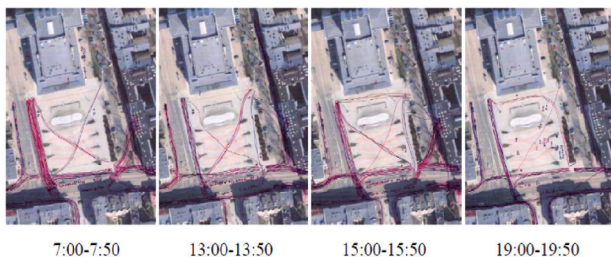
Źródło: opracowanie własne na podstawie obserwacji terenowych.

Z wykresu można odczytać, iż aktywności konieczne stanowiły większość wykonywanych czynności przez ludzi o każdej porze dnia (60–80%), w następnej kolejności były aktywności opcjonalne (16–21%), a najmniej pojawiło się zachowań społecznych (4–20%). W przedziale godzinowym 7:00–7:50 aktywności konieczne stanowiły aż 80%. Ludzie o tej porze poruszali się głównie do pracy. Aktywności opcjonalne stanowiły 16%, a zachowania społeczne 4%. W przedziałach godzinowych 13:00–13:50 i 15:00–15:50 występowała podobna liczba aktywności koniecznych, odpowiednio 72% i 73%. W przedziale godzinowym 13:00–13:50 aktywności opcjonalne stanowiły 21% a zachowania społeczne 7%, natomiast w przedziale godzinowym 15:00–15:50 aktywności opcjonalne wyniosły 17% a zachowania społeczne 10%. W ostatniej porze dnia można zauważyć znaczny wzrost zachowań społecznych, które wyniosły aż 20% spośród wszystkich wykonanych aktywności. Wzrost tych aktywności był spowodowany spędzaniem wolnego czasu przez ludzi na placu. Aktywności opcjonalnych było natomiast o tej porze tyle samo – 20%, zaś aktywności konieczne stanowiły 60% wszystkich aktywności.

Wiedzę o podstawowych wzorach ruchu na placu Dąbrowskiego zapewniła trzecia metoda badawcza (rysowanie), w ramach której analizowano aktywności

konieczne. Przykładowym dniem może być dzień 09.05. (poniedziałek) (rysunek 1). Ludzie w tym dniu głównie przemieszczali się od ulicy Sterlinga (wschodnia strona płyty placu) do ulicy Narutowicza, od ulicy Narutowicza w kierunku dworca Łódź Fabryczna, od ulicy Narutowicza w kierunku Sądu Okręgowego oraz wzdłuż ulicy Narutowicza po jej obu stronach. Mniejszym przepływem ruchu była przestrzeń biegnąca od ulicy Sterlinga w kierunku ulicy Narutowicza (zachodnia strona placu), przestrzeń biegnąca od ulicy Jaracza do ulicy Narutowicza (wschodnia strona placu) oraz przestrzeń na płycie placu. Przepływ ruchu pieszych inaczej prezentował się w dni robocze (poniedziałki, piątki), a inaczej w dni wolne od pracy (niedziele).

Rysunek 1. Wzór ruchu pieszych w dniu 09.05.2022 roku (poniedziałek) na placu Dąbrowskiego



Każda linia reprezentuje ruch jednej osoby w przestrzeni placu Dąbrowskiego.

Źródło: szkic własny na podstawie własnych obserwacji terenowych oraz z wykorzystaniem podkładu mapowego: <https://polska.geoportals.pl/map/www/mapa.php?mapa=polska> (odczyt z dnia: 4.04.2022 r.).

Do ukazania aktywności opcjonalnych i zachowań społecznych posłużyło mapowanie (druga metoda) i fotografowanie (czwarta metoda). W mapowaniu odnotowywano, co zdarza się w przestrzeni placu Dąbrowskiego. Natomiast fotografowanie służyło do wzbogacenia obserwacji terenowych poprzez zachowanie zaistniałych zdarzeń w postaci zdjęć. W przestrzeni placu najczęściej odnotowano osób stojących (39%) (głównie na przystanku tramwajowo-autobusowym Narutowicza – plac Dąbrowskiego), następnie osoby stojące i rozmawiające (26%), osoby „coś robiące” (18%), osoby siedzące (9%), a najmniej stanowiły osoby siedzące i rozmawiające (8%). Osoby „coś robiące” wykonywały wszystkie inne zdarzenia, które pojawiły się podczas obserwacji. Wśród nich były osoby rozmawiające przez telefon, osoby pracujące na budowie, osoby palące papierosy, osoby spacerujące z psem, osoby sprzątające, osoby jeżdżące na deskorolce, osoby jeżdżące na rolkach, osoby jeżdżące na hulajnodze i osoby jeżdżące na rowerze. Największą liczbę spośród innych aktywności stanowiły osoby jeżdżące na deskorolce (fotografia 1) i osoby jeżdżące na rolkach (fotografia 2). Na placu miały również miejsce pojedyncze zdarzenia, np. zbiórka przed autokarem.

Fotografia 1. Osoby jeżdżące na deskorolce



Źródło: praca własna (2022).

Fotografia 2. Osoby jeżdżące na rolkach



Źródło: praca własna (2022).

Podsumowanie

W świetle analizy literatury przedmiotu stwierdzono, że jakość przestrzeni publicznej wpływa na podejmowane aktywności pozadomowe przez ludzi. Przestrzenie publiczne dobrej jakości zachęcają ludzi do przebywania w takich przestrzeniach, natomiast niskiej jakości nie zachęcają do dobrowolnego przebywania w nich. Ważne jest zatem projektowanie przestrzeni publicznych w taki sposób, aby były użyteczne i służyły społeczności miejskiej. Należy dbać o każdy detal przestrzeni, gdyż każdy element ma istotne znaczenie dla jej jakości.

Przeprowadzone badania empiryczne pozwoliły natomiast zdobyć wiedzę o użytkownikach placu Dąbrowskiego w Łodzi, sposobów jego użytkowania przez społeczeństwo, a przede wszystkim o aktywnościach pozadomowych wykonywanych przez ludzi w przestrzeni tego placu. W świetle uzyskanych wyników należy stwierdzić, że przestrzeń fizyczna placu Dąbrowskiego jest niskiej jakości, gdyż zachodzą w niej głównie aktywności konieczne, niewiele dzieje się aktywności opcjonalnych i zachowań społecznych. Ludzie w tym miejscu głównie przechodzą z przystanku do pracy czy z pracy na przystanek.

Bibliografia

- Adamczewska, J. (2022). Jakość miejskiej przestrzeni publicznej a rodzaje aktywności pozadomowych. Studium przypadku placu Dąbrowskiego w Łodzi. Niepublikowana praca licencjacka. Łódź: Uniwersytet Łódzki.
- Antosiewicz, T. (2008). Kształtowanie przestrzeni publicznej w związku z intensywnym rozwojem współczesnych miast: Zarys problematyki. *Kultura i Polityka* (4), 34–45.
- Białecka, E. (2009.08.21). Uroczysta inauguracja fontanny na pl. Dąbrowskiego. Dostęp dnia 2022.03.26 ze źródła: <https://lodz.naszemiasto.pl/uroczysta-inauguracja-fontanny-na-pl-dabrowskiego/ar/c13-2852950>
- Boryczka, E. (2016). Rewitalizacja miast. [w:] Z. Przygodzki (red.), *EkoMiasto#Zarządzanie. Zrównoważony, inteligentny i partycypacyjny rozwój miasta*. Łódź: Wydawnictwo Uniwersytetu Łódzkiego, 167–193. <https://doi.org/10.18778/7969-721-2.08>
- Cudny, A. (2017). Emocje, miejsca i rzeczy w architekturze. Związek zagadnień na tle partycypacji społecznej w procesie planowania i przekształceń przestrzeni. [w:] D. Saniewska (red.), *Emocje, miejsca, literatura*. Kraków: Wydawnictwo Libron, 103–113.
- de Viebig, F. (1823). Plan sytuacyjny uregulowanych ogrodów sukienicznych Mieście Łodzi położonego w Obwodzie Łęczyckim Województwie Mazowieckim. Łódź: Archiwum Państwowe w Łodzi: Kartografia, sygn. 517.
- Dmowski, S. (b.d.). II. Ludność i urbanizacja 10. Urbanizacja na świecie. Dostęp dnia 2022.05.27 ze źródła: https://www.geografia24.eu/geo_prezentacje_pr_2/302_2_ludnosc_i_osadnictwo/r2_2_10a.pdf

- Gehl, J. (2009). *Życie między budynkami*. Kraków: Wydawnictwo RAM.
- Gehl, J. (2014). *Miasta dla ludzi*. Kraków: Wydawnictwo RAM.
- Gehl, J., & Svarre, B. (2021). *Jak studiować życie w przestrzeni publicznej*. Warszawa: Narodowy Instytut Architektury i Urbanistyki.
- Kupiec-Hyła, D. (2010). Człowiek w przestrzeni pozadomowej. *Czasopismo Techniczne. Architektura* (5), 271–276.
- Lorens, P., & Martyniuk-Pęczek, J. (red.). (2010). *Problemy kształtowania przestrzeni publicznych*. Gdańsk: Wydawnictwo Urbanista.
- Mantey, D. (2019). Wzorzec miejskiej przestrzeni publicznej w konfrontacji z podmiejską rzeczywistością. Warszawa: Wydawnictwo Uniwersytetu Warszawskiego. <https://doi.org/10.31338/uw.9788323536154>
- Wilk, A. (2016). *Przestrzenie publiczne w mieście*. Wrocław: Stowarzyszenie Akcja Miasto.