


Jolanta Jakóbczyk-Gryszkiewicz

 <https://orcid.org/0000-0001-6250-6873>

Uniwersytet Łódzki

Wydział Nauk Geograficznych

Instytut Geografii Miast, Turystyki i Geoinformacji

jolanta.gryszkiewicz@geo.uni.lodz.pl

ŁÓDŹ – MIASTO KURCZĄCE SIĘ. PRZYCZYNY I SKUTKI DEPOPULACJI, MOŻLIWOŚCI PRZECIWDZIAŁAŃ

Abstrakt: W Łodzi od końca lat 80. następuje szybki ubytek ludności, najszybszy w porównaniu z dziesięcioma największymi miastami Polski. W latach 1985–2020 wyniósł on przeszło 20%, a w 2021 r. pod względem wielkości populacji Łódź uplasowała się dopiero na czwartym miejscu w Polsce. W największym stopniu przyczynił się do tego ubytek naturalny, z bardzo niskim poziomem urodzeń i wysokim zgonów, powodujący coroczny spadek liczby ludności rzędu 5–7 tys. osób. Nie bez znaczenia było szybkie starzenie się Łożdzian. W mniejszym stopniu wpłynęło na to ujemne saldo ruchu migracyjnego. Procesy te są wynikiem przemian ustrojowo-gospodarczych Polski, które zostały zapoczątkowane w 1989 r. i doprowadziły w Łodzi do upadku przemysłu włókienniczego, będącego filarem rozwoju miasta od XIX w.

Władze samorządowe Łodzi, dostrzegając te problemy, tworzą rozmaite projekty służące powstrzymaniu kurczenia się miasta i budowaniu jego prężności. W zakresie miejskiej polityki demograficznej najważniejszy jest program „Młodzi w Łodzi”, zapewniający praktyki i staże, płatne staże wakacyjne, programy stypendialne, bezpłatne szkolenia, wizyty w firmach oraz karty rabatowe dla osób młodych. Z kolei miejskim programem „In vitro dla Łodzi” miasto od wielu lat wspiera pary mające problem z poczęciem dziecka.

Na poprawę sytuacji demograficznej mogą mieć wpływ migracje związane z przyjazdami pracowników z Ukrainy oraz z napływem uchodźców z tego kraju, mającym miejsce po wybuchu wojny, z których część prawdopodobnie osiadzie w mieście na stałe. W okresie od marca do maja 2022 r. dzięki przybywającym Ukraińcom liczba ludności Łodzi wzrastała w granicach 9–11% ogólnego zaludnienia.

Słowa kluczowe: Łódź, miasto kurczące się, depopulacja, przyrost naturalny, starzenie się społeczeństwa, saldo migracji, migracje, miejska polityka demograficzna

ŁÓDŹ – A SHRINKING CITY: CAUSES AND EFFECTS OF DEPOPULATION, OPPORTUNITIES FOR COUNTERACTION

Abstract: Since the late 1980s Łódź has been experiencing a rapid population decline, the fastest of Poland's ten largest cities. In the period 1985–2020, Łódź lost over 20% of its population, falling in 2021 to fourth place in Poland in terms of size. The main causes were a very low natural increase and a high mortality rate, resulting in an annual population loss of some 5–7000 inhabitants. This was due, among other factors, to the rapid ageing of its population. A negative migration balance to a lesser extent contributed to population decline. These processes are the results of the political and economic changes which were initiated in 1989 and led in Łódź to the decline of the textile industry that had been the engine of the city's growth since the 19th century.

The local authorities of Łódź are well aware of these problems and are launching various projects designed to prevent the shrinking of the city and to boost its development. As regards urban demographic policy, the most important program is „Młodzi w Łodzi” (“Young People in Łódź”), offering numerous benefits to young people such as traineeships, work experience, free training courses, scholarships, visits to companies and discount tickets. Another urban program called “In vitro for Łódź” supports couples having problems with conception.

The demographic situation in Łódź is likely to improve due to the influx of people from Ukraine over several years seeking work in Poland, and after the outbreak of war – an inflow of refugees, some of whom will probably decide on permanent residence. During March–May 2022, the population of Łódź increased due to Ukrainians by some 9–11%.

Keywords: Łódź, shrinking city, depopulation, natural increase, population ageing, migration balance, migrations, urban demographic policy

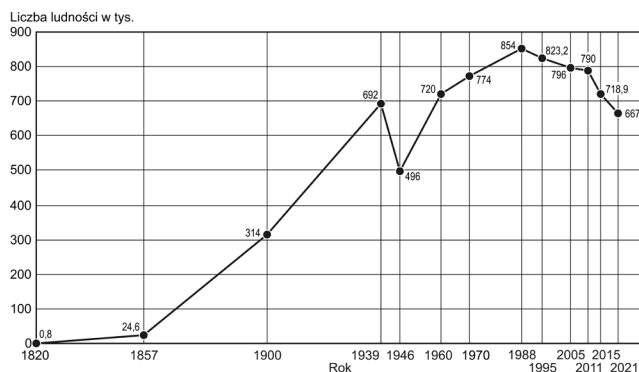
1. WSTĘP

Zjawisko zmniejszającej się liczby ludności od dawna dotyka wiele zachodnich i postsocjalistycznych miast (Großmann i in., 2008; Jaroszevska i Stryjakiewicz, 2014; Oswald, 2005, 2008; Stryjakiewicz i in., 2014; Szukalski, 2014; Zborowski i in., 2012). Zagadnieniem depopulacji polskich miast, będącą poważnym problemem demograficznym, zajmowali się tacy autorzy, jak: Jakóbczyk-Gryszkiewicz (2015), Krzysztofik i Szmytkie (2018), Runge i in. (2020) oraz Szymańska i Wylon (2019).

Procesy depopulacji są jednym z elementów kurczenia się miast, które jest nazywane *urban shrinkage*. Termin ten pojawił się w literaturze socjologicznej w latach 80. (Pielesiak i in., 2021). Współcześnie w literaturze przedmiotu kurczenie się miast określane jest jako depopulacja postępująca wskutek pogarszającej się sytuacji ekonomicznej oraz jako proces związany z restrukturyzacją społeczną, przestrzenną i gospodarczą miasta, której towarzyszy spadek liczby ludności (Oswald, 2005, 2008; Pielesiak i in., 2021; Zborowski i in., 2012). Samo „kurcząca się miasto” definiowano jako ośrodek miejski charakteryzujący się czasowym bądź stałym i znacznym ubytkiem liczby ludności, wynoszącym co najmniej 10% populacji bądź też więcej niż 1% ogółu ludności rocznie (Pielesiak i in., 2021).

Do głównych przyczyn kurczenia się miast można zaliczyć:

- przesłanki ekonomiczne związane z deindustrializacją i globalnymi przemianami gospodarczymi;
- zmiany demograficzne, w tym głównie: starzenie się społeczeństwa, ubytek naturalny związany ze spadkiem liczby urodzeń i większą śmiertelnością, wzrastającą liczbę rozwodów;
- suburbanizację, czyli migrację ludności do strefy podmiejskiej, zwłaszcza klasy średniej;
- transformację ustrojowo-gospodarczą (upadek systemu socjalistycznego), która spowodowała deindustrializację, defragmentaryzację przestrzeni i wykluczenie społeczne (Pielesiak i in., 2021).



Rysunek 1. Rozwój liczby ludności Łodzi w latach 1820–2021
Źródło: opracowanie własne

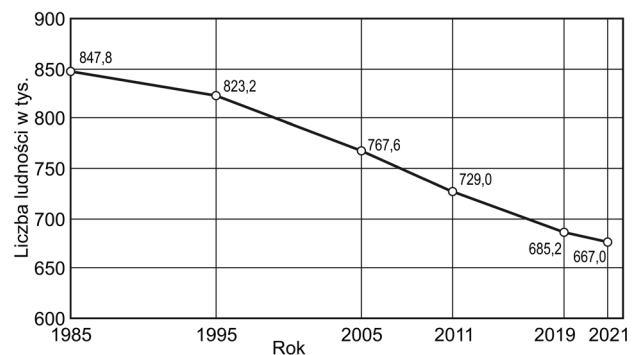
Skutkiem procesu kurczenia się miast może być zarówno spowolnienie gospodarcze, jak i niekorzystne przemiany demograficzne związane ze zmniejszaniem się zasobów siły roboczej i emigracją ludności w wieku produkcyjnym, a w kontekście przestrzennym degradacja zabudowy mieszkaniowej (Adamski, 2013; Jędraszko, 2005).

W niniejszej pracy, na podstawie dostępnych danych statystycznych i przeglądu literatury, zrelacjonowano najnowsze przemiany demograficzne kurczącej się Łodzi. Celem artykułu jest przedstawienie przyczyn i skutków depopulacji miasta oraz wskazanie możliwości zahamowania ubytku ludności.

2. ZMIANY LICZBY LUDNOŚCI ŁODZI OD 1823 ROKU

Począwszy od 1823 r., gdy decyzją Komisji Województwa Mazowieckiego obok małego liczącego 800 mieszkańców miasteczka założono osadę sukienniczą, liczba ludności Łodzi gwałtownie rosła. Tak silnym magnesem dla napływającej ludności był rozwijający się intensywnie przemysł włókienniczy (Jakóbczyk-Gryszkiewicz, 2021). W połowie XIX w. liczba ludności wynosiła już prawie 25 tys., zaś na początku XX w. 314 tys., by w 1939 r. osiągnąć wartość prawie 700 tys. Ubytek liczby mieszkańców związany z II wojną światową (niemal 200 tys.) w ciągu kilkunastu lat został zniwelowany i miasto powiększało swoje zaludnienie nieprzerwanie aż do 1988 r. (rysunek 1). Ciągły wzrost liczby mieszkańców przez przeszło 160 lat Łódź zawdzięczała przede wszystkim przybywającym doń migrantom szukającym pracy w przemyśle włókienniczym (Jakóbczyk-Gryszkiewicz, 2021; Liszewski, 2009).

Po 1988 r., kiedy to dzięki wchłonięciu sąsiadujących z nią wsi Łódź zwiększyła po raz ostatni swoją liczbę ludności, następował sukcesywny spadek zaludnienia. W latach 1985–2021 wyniósł on przeszło 180 tys. osób (rysunek 2). Wraz z przemianami ustrojowo-gospodarczymi rozpoczętymi w 1989 r. nastąpił upadek tradycyjnych



Rysunek 2. Zmiany liczby ludności Łodzi w latach 1985–2021
Źródło: opracowanie własne

gałęzi przemysłu włókienniczego i to on przede wszystkim zapoczątkował depopulację miasta (Jakóbczyk-Gryszkiewicz, 2021; Ogrodowczyk i Marcińczak, 2014).

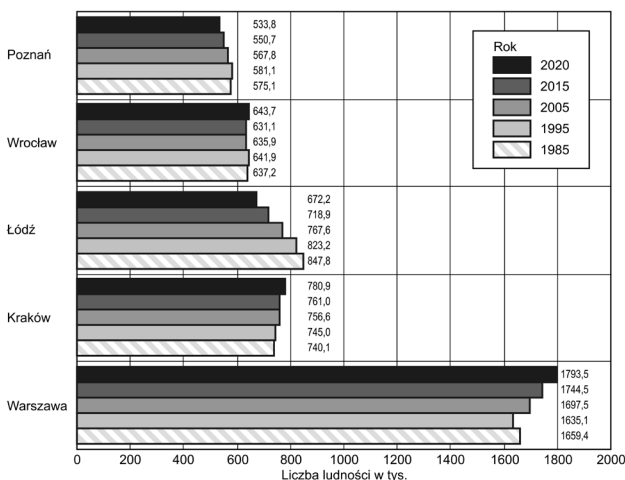
3. WSPÓŁCZESNE PRZEMIANY DEMOGRAFICZNE ŁODZI W PORÓWNANIU Z NAJWIĘKSZYMI MIASTAMI POLSKI

Na tle pięciu największych miast Polski ubytek ludności w latach 1985–2020 w Łodzi następował najszybciej, osiągając najwyższą wartość 175,6 tys. osób (przeszło 20%). Miasto zaczęło tracić mieszkańców od 1988 r. i w 2007 r. pod względem wielkości zaludnienia znalazło się na trzecim miejscu w Polsce, ustępując miejsca Krakowowi (tabela 1, rysunek 3).

Tabela 1. Zmiany liczby ludności największych miast Polski w latach 1985–2020 w tys. osób

Rok	Warszawa	Kraków	Łódź	Wrocław	Poznań
1985	1659,4	740,1	847,8	637,2	575,1
1995	1635,1	745,0	823,2	641,9	581,1
2005	1697,5	756,6	767,6	635,9	567,8
2015	1744,5	761,0	718,9	631,1	550,7
2020	1793,5	780,9	672,2	643,7	533,8
Wzrost/ ubytek – w tys. – w %	+154,1 +9,2	+40,8 +5,5	-175,6 -20,7	+6,5 +1,0	-41,3 -9,2

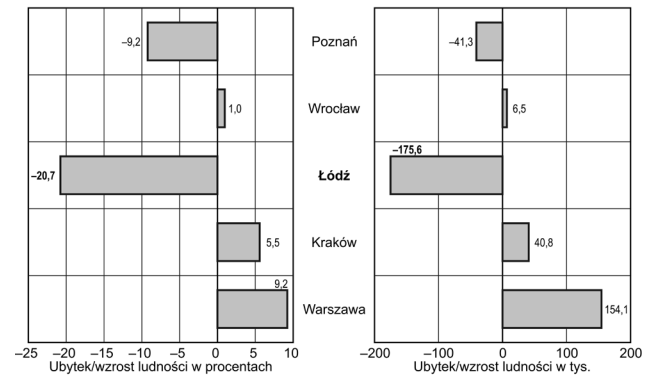
Źródło: Główny Urząd Statystyczny (GUS; 1985, 1995, 2005, 2015, 2020).



Rysunek 3. Zmiany liczby ludności pięciu największych miast Polski w latach 1985–2020
Źródło: opracowanie własne

Zgodnie z opublikowanymi wynikami ostatniego spisu powszechnego z 2021 r. Łódź straciła trzecie miejsce na rzecz Wrocławia i tym samym spadła na czwartą

lokata pod względem wielkości populacji wśród miast Polski (GUS, 2021a). Liczba ludności Wrocławia wzrosła w 2021 r. do 672,9 tys., przekraczając o ponad 2 tys. zaludnienie w Łodzi. Dodać należy, że w ciągu badanych 35 lat jedynie Łódź i – w znacznie mniejszym stopniu – Poznań zanotowały w sumie ubytek ludności. Pozostałe miasta wykazały wzrost – największy wystąpił w stolicy (9,2%), a niewielki w Krakowie i we Wrocławiu (rysunek 4).



Rysunek 4. Porównanie ubytków oraz wzrostów liczby ludności największych miast Polski w latach 1985–2020
Źródło: opracowanie własne

Porównując z kolei Łódź z dziesięcioma największymi miastami Polski w latach 2000–2020, widać również, że ubytek ludności w mieście osiągnął największą wartość: -15,3% (tabela 2; rysunek 5 na s. 20).

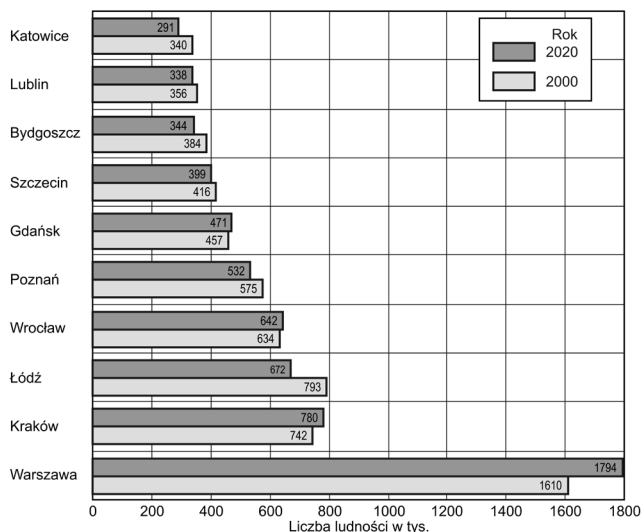
Tabela 2. Zmiany ludności największych miast Polski w latach 2000–2020 w tys. osób

Miasta	2000 r.	2020 r.	Wzrost/ubytek w tys. osób	Wzrost/ubytek w %
Ludność miejska Polski (%)	61,9	59,8	-	-2,1
Warszawa	1610	1794	+184	+11,4
Kraków	742	780	+38	+5,1
Łódź	793	672	-121	-15,3
Wrocław	634	642	+8	+1,3
Poznań	575	532	-43	-7,5
Gdańsk	457	471	+14	+3,1
Szczecin	416	399	-17	-4,1
Bydgoszcz	384	344	-40	-10,4
Lublin	356	338	-17	-4,8
Katowice	340	291	-49	-14,4

Źródło: GUS (2000, 2020).

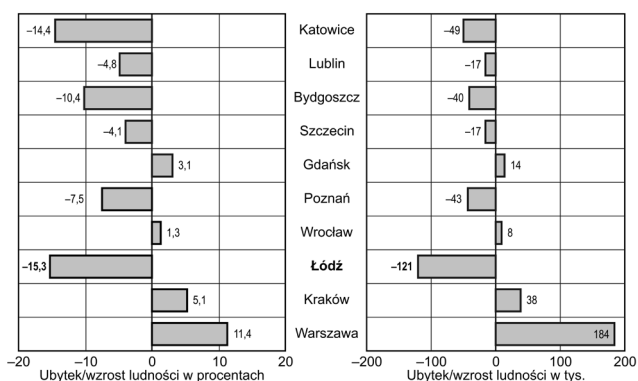
Duży, kilkunastoprocentowy spadek zaludnienia miasta, porównywalny z Łodzią, odnotowano w Katowicach i Bydgoszczy, mniejszy zaś w Poznaniu, Szczecinie i Lublinie. W całej Polsce odsetek ludności miejskiej zmniejszył się o 2,1%. Jedynie w czterech

miastach spośród dziesięciu analizowanych nastąpił wzrost zaludnienia – znaczny w Warszawie, mniejszy w Krakowie, Gdańsku i we Wrocławiu (tabela 2, rysunek 6).



Rysunek 5. Zmiany liczby ludności największych miast Polski w latach 2000–2020

Źródło: opracowanie własne



Rysunek 6. Porównanie ubytków oraz wzrostów liczby ludności największych miast Polski w latach 2000–2020

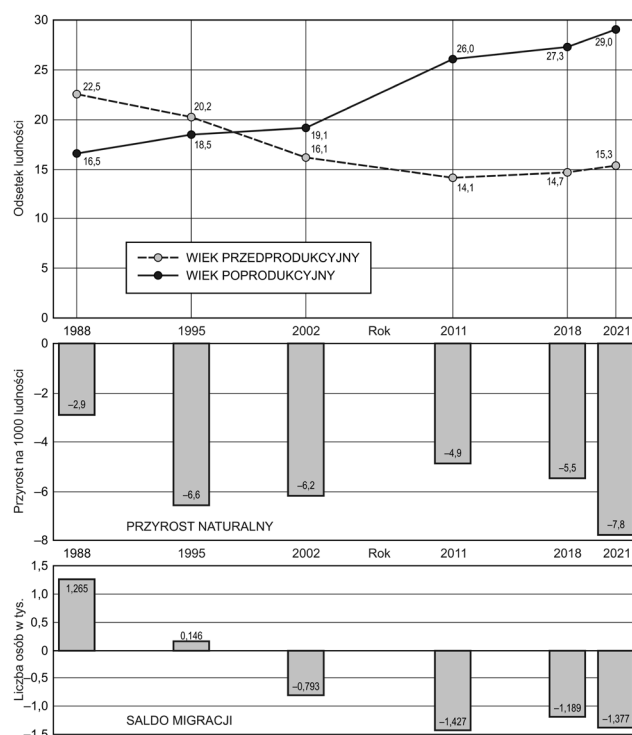
Źródło: opracowanie własne

4. PRZYCZYNY I SKUTKI KURCZENIA SIĘ ŁODZI

Spółród analizowanych miast Łódź ma największe tempo depopulacji. Składa się na to kilka przyczyn:

- postępujący od wielu lat ubytek naturalny,
- struktura wieku i płci,
- model rodziny związany z przemianami cywilizacyjnymi,
- w mniejszym stopniu ujemne saldo migracji (tabela 3, rysunek 7).

Najistotniejszą przyczyną depopulacji Łodzi jest pogłębiający się ciągle ubytek naturalny (tabela 2 i 3, rysunek 7), w którego wyniku liczba ludności Łodzi



Rysunek 7. Czynniki modelujące spadek ludności Łodzi w latach 1988–2021

Źródło: opracowanie własne

Tabela 3. Zmiany liczby ludności i struktur demograficznych Łodzi w latach 1988–2021

Rok	Ludność w tys. osób	Kobiety (%)	Mężczyźni (%)	Odsetek ludności w wieku		Przyrost naturalny (na 1000 osób)	Saldo migracji (liczba osób)
				przedprodukcyjnym	poprodukcyjnym		
1988	854,3	54,1	45,9	22,5	16,5	-2,9	+1265
1995	816,7	54,3	45,7	20,2	18,5	-6,6	+146
2005	789,3	54,4	45,6	16,1	19,1	-6,2	-743
2011	728,9	54,5	45,5	14,1	26,0	-4,9	-1427
2018	685,3	54,8	45,2	14,7	27,3	-5,5	-1189
2021	667,9	54,4	45,6	15,3	29,0	-7,8	-1377

Źródło: GUS (1988, 1995, 2005, 2011, 2018, 2021).

każdego roku zmniejsza się o ok. 5–7 tys. osób. To konsekwencja niskiego poziomu urodzeń i przewyższającego go znacznie poziomu zgonów. Niski poziom urodzeń odzwierciedla niekorzystną strukturę wieku. Łódź jest szybko starzejącym się miastem (Szukalski, 2012, 2014). Już na początku obecnego stulecia ludność w wieku poprodukcyjnym przeważała liczebnie nad ludnością w wieku przedprodukcyjnym, by w 2021 r. przewyższyła ją prawie dwukrotnie (tabela 3, rysunek 7).

Charakterystyka demograficzna Łodzi na tle porównywalnych danych dla Polski wypada bardzo niekorzystnie. Współczynnik dynamiki demograficznej obrazujący stosunek liczby urodzeń do liczby zgonów w 2020 r. w Łodzi wynosił 0,52, w Polsce zaś 0,74. W Łodzi, podobnie jak w innych dużych miastach, od lat 80. występuje długotrwałość bardzo małej dzietności, znacznie poniżej średniej krajowej (Szukalski, 2021).

Na skutek niekorzystnych zmian ludnościowych wskaźniki obciążeń demograficznych w Łodzi są gorsze niż średnia krajowa. Liczba osób w wieku nieprodukcyjnym na 100 osób w wieku produkcyjnym w Łodzi w 2021 r. wynosiła 79,4, podczas gdy w Polsce 68,0, zaś liczba osób w wieku poprodukcyjnym na 100 osób w wieku produkcyjnym w Łodzi to 52,0, a w Polsce 37,5 (Urząd Statystyczny w Łodzi, 2018). Indeks starości wskazujący liczbę osób w wieku > 65 lat przypadającą na liczbę dzieci w wieku 0–14 wzrósł ze 140 w 2011 r. do 182 w 2021 r. (Urząd Statystyczny w Łodzi, 2022a, 2022b).

Starzenie się społeczeństwa powoduje, że z jednej strony jest coraz mniejsza liczba potencjalnych rodziców, co wpływa na bardzo niski poziom urodzin (Szukalski, 2021), a z drugiej – coraz większy wzrost liczby zgonów w najstarszej grupie wiekowej. Liczba ta na 1000 osób w Łodzi osiągnęła w 2021 r. wartość 16,2, podczas gdy w Polsce 12,5. Przyczyną śmierci najczęściej są choroby nowotworowe, na które w Łodzi umiera 351,8 osób na 100 tys., w Polsce natomiast 283,2.

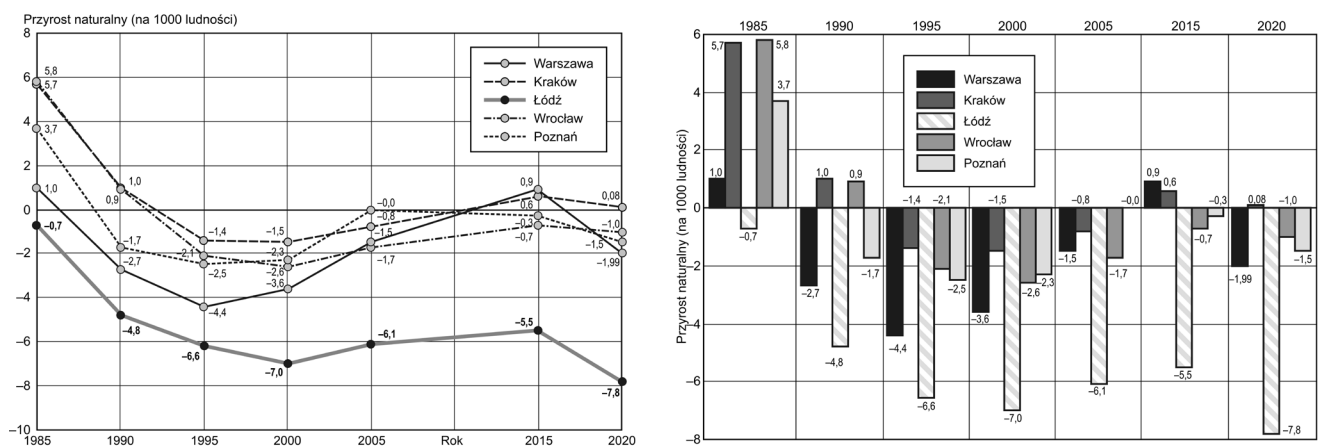
Bardzo wysoki poziom zgonów wynika m.in. ze słabej kondycji zdrowotnej łodzian. Krótsza przeciętnie długość życia występuje zarówno wśród kobiet, jak

i mężczyzn (Dzieciuchowicz, 2009, 2014; Jakóbczyk-Gryszkiewicz, 2015). Przyczynia się do tego degradacja środowiska. Alarmy smogowe w sezonie jesienno-zimowym, zaraz po miastach Górnego Śląska, najczęściej wskazują Łódź.

W porównaniu z największymi miastami Polski przyrost naturalny w Łodzi, cały czas ujemny, w latach 1990–2020 wykazywał najdramatyczniejsze spadki, w 2020 r. osiągając wartość $-7,8\%$ (rysunek 8).

Innym czynnikiem w dużym stopniu kształtującym przyrost naturalny w Łodzi jest model życia rodzinnego. Model rodziny ukształtowany w drugim przejściu demograficznym od wielu lat wykazuje tendencje zmniejszającej się liczby małżeństw, odkładania w czasie decyzji o dzieciach, planowania ich małej liczby (najczęściej jedno dziecko), spadku dzietności, szybko postępującego kryzysu małżeństwa jako instytucji (wzrost liczby rozwodów, kohabitacji i urodzeń pozamałżeńskich) (Janiszewska, 2013). W Łodzi czynniki te występują w dużym natężeniu. W latach 1989–2011 spadek liczby małżeństw, wynoszący ponad 40%, postępował najszybciej w porównaniu z innymi miastami, np. w Warszawie wynosił 14,9%, w Krakowie 14,4%, we Wrocławiu 24,8%, a w Poznaniu 22,8% (Janiszewska, 2010, 2013).

Na ubytek liczby ludności Łodzi mają również wpływ migracje, które od początku XXI w. wykazują wartości ujemne (tabela 3, rysunek 7). Wiąże się to z procesami suburbanizacji oraz emigracją zarobkową za granicę, zwłaszcza po wejściu Polski do Unii Europejskiej w 2004 r., jak również do innych dużych miast – najczęściej do pobliskiej Warszawy. Łodzianie, podobnie jak to ma miejsce w krajach rozwiniętych, przenoszą się do strefy podmiejskiej. Na przykład w latach 1989–2007 do gmin okalających Łódź wyemigrowało około 37 tys. łodzian – o 60% więcej niż napłynęło z tych terenów do miasta (Urząd Miasta Łodzi, 2012). Tendencja ta utrzymuje się stale, a proces suburbanizacji postępuje, jednak słabiej niż w przypadku innych dużych miast (Jakóbczyk-Gryszkiewicz, 2015).



Rysunek 8. Zmiany przyrostu naturalnego w największych miastach w Polsce w latach 1985–2020

Źródło: opracowanie własne

Pewną nadzieją dla Łodzi jako ośrodka akademickiego są studenci. Na kilkunastu łódzkich uczelniach studiuje około 100 tys. osób. Część z nich, mieszkających w mieście czasowo, może po studiach osiąść w nim na stałe. Dotyczy to również studentów zagranicznych, szczególnie Ukraińców.

W roku akademickim 2016/2017 na Wydziale Nauk Geograficznych Uniwersytetu Łódzkiego, w Instytucie Geografii Miast i Turyzmu, w grupie 264 studentów studiów magisterskich, którzy stanowili 50,5% ogółu na tych studiach, przeprowadzono badanie dotyczące ich zamierzeń po ukończeniu studiów. Przeszło połowa ankietowanych pochodziła spoza Łodzi. Badani studenci, pytani o plany na przyszłość, deklarowali w 37,5%, że chcą pozostać i pracować w Łodzi. To samo pytanie zadano też łodzianom. Okazało się, że w mieście rodzinnym zamierzało zostać prawie 70% respondentów, jednak reszta planowała wyemigrować do innego miasta w Polsce bądź za granicę. Różnica między tymi, którzy chcieli zostać w Łodzi a tymi, którzy zamierzali wyjechać, była minimalnie dodatnia (Jakóbczyk-Gryszkiewicz, 2018).

Do pracy w Łodzi, podobnie jak do innych miast Polski, od wielu lat napływają Ukraińcy. W 2019 r. w mieście przebywało legalnie około 70–80 tys. osób z tego kraju, a szacunki magistratu mówiły już o liczbie co najmniej 150 tys. W 2021 r. Powiatowy Urząd Pracy (PUP) w Łodzi wydał obywatelom Ukrainy prawie 120 tys. pozwoleń na pracę.

Podsumowując, współczesna Łódź to szybko starzejące się miasto, o niewielkiej i ciągle malejącej liczbie urodzeń i jednocześnie dużej i rosnącej liczbie zgonów, z którego do niedawna więcej ludzi emigrowało niż do niego przybywało.

5. PRÓBY ZAPOBIEGANIA DEPOPULACJI MIASTA

Stały intensywny spadek liczby ludności Łodzi od dawna jest przedmiotem zaniepokojenia władz samorządowych, a w rezultacie podejmowanych przez nią działań. Władze Łodzi przygotowały w 2017 r. (rysunek 9) charakterystykę demograficzną miasta, wskazując na takie jego cechy, jak:

- największa wśród wielkich miast skala ubytku naturalnego,
- niski współczynnik reprodukcji brutto,
- rosnący udział ludności w wieku poprodukcyjnym,
- nadumieralność,
- niewielki napływ migracyjny, ujemne saldo migracji (Biuro Strategii Miasta. Urząd Miasta Łodzi, 2017).

Saldo migracji w Łodzi jest ujemne już od długiego czasu i waha się od kilkuset do 1,4 tys. osób rocznie (zob. tabela 3, rysunek 7). O ile ujemne saldo migracji nie jest najważniejszym czynnikiem przyczyniającym

się do depopulacji miasta, gdyż kilkakrotnie przewyższa je ubytek naturalny, o tyle napływ migrantów może tę sytuację poprawić. Do radykalnej poprawy sytuacji (głównie na rynku pracy) według władz Łodzi mógłby przyczynić się napływ młodych pracowników spoza Polski (Biuro Strategii Miasta. Urząd Miasta Łodzi, 2017).



Rysunek 9. Strona tytułowa dokumentu omawiającego politykę demograficzną władz Łodzi
Źródło: Biuro Strategii Miasta. Urząd Miasta Łodzi (2017)

Projekty i interwencje władz samorządowych Łodzi, służące zapobieganiu kurczeniu się miasta i budowaniu jego prężności, wskazują na takie zrealizowane bądź będące w trakcie realizacji działania społeczno-gospodarcze, jak:

1. Rozwój nowej, lepszej infrastruktury: dworzec Łódź Fabryczna, Łódzka Kolej Aglomeracyjna, reorganizacja transportu miejskiego, budowa trasy W-Z, budowa S-14, rower miejski, remonty dróg.
2. Odnowa miasta: budowa Nowego Centrum Łodzi, program rewitalizacji zabudowy w programie „Mia100 kamienic”, rewitalizacja obszarowa, strategia rozwoju ulicy Piotrkowskiej, zielone podwórka.
3. Polityka demograficzna: miejska polityka demograficzna, program „Młodzi w Łodzi”, wzrost liczby miejsc w przedszkolach, miejski program „In vitro dla Łodzi” (na lata 2021–2025).
4. Inicjatywy ekonomiczne i związane z nowymi technologiami: stworzenie marki miejskiej, przyciąganie inwestorów (także do Łódzkiej Specjalnej Strefy Ekonomicznej), przyciąganie studentów, rozwój klasy

kreatywnej, Bionanopark Łódź, zgłoszenia na EXPO 2020 i 2024, współpraca metropolitalna.

- Mieszkalnictwo i zagadnienia społeczno-kulturowe: utworzenie budżetu obywatelskiego, wspieranie lokalnego patriotyzmu, miejska polityka mieszkaniowa, nowe osiedla, miejsca spędzania wolnego czasu (Pielesiak i in., 2021).

Na szczególną uwagę zasługuje miejska polityka demograficzna, której filarami stały się dwa programy: „Młodzi w Łodzi” i miejski program „In vitro dla Łodzi”. Pierwszy z tych programów (rysunek 10) powstał, aby zachęcić młodych ludzi do wiązania swojej przyszłości z Łodzią, wspierać rozwój kariery zawodowej łódzkich studentów oraz zapewnić lokalnym przedsiębiorcom i potencjalnym inwestorom wysoko wykwalifikowane kadry. Realizatorem programu jest Biuro Rozwoju Gospodarczego i Współpracy Międzynarodowej Urzędu Miasta Łodzi, które przy współpracy z największymi łódzkimi uczelniami oraz głównymi pracodawcami inicjuje i realizuje m.in.: portal praktyk i staży, płatne staże wakacyjne, program stypendialny, bezpłatne szkolenia, wizyty w firmach i kartę rabatową (Biuro Strategii Miasta. Urząd Miasta Łodzi, 2017). Drugim miejskim programem, „In vitro dla Łodzi”, miasto od wielu lat wspiera pary mające problem z poczęciem dziecka (rysunek 11), wyróżniając się w tej działalności na tle innych miast Polski.



Rysunek 10. Jedna z propozycji programu władz samorządowych „Młodzi w Łodzi”
Źródło: Młodzi w Łodzi (2021)

W programie demograficznym istotna jest także oferta zwiększenia liczby miejsc w przedszkolach dla obecnych i przyszłych małych łódzian (Biuro Strategii Miasta. Urząd Miasta Łódź, 2017).

Władze samorządowe oceniły sytuację demograficzną miasta za pomocą metody SWOT, wskazującą na mocne i słabe strony działań oraz perspektywiczne szanse i zagrożenia.

Mocne strony:

- Postępująca rewitalizacja dzielnic centralnych.
- Wykorzystanie znaczącej pozycji Łodzi w europejskim systemie transportowym.

- Wyższe uczelnie kształcące pożądanym na rynku pracy specjalistów.



Rysunek 11. Założenia programu „In vitro dla Łodzi”
Źródło: Urząd Miasta Łodzi (b.r.)

Słabe strony:

- Zmniejszająca się liczba osób w wieku przedprodukcyjnym i produkcyjnym.
- Rosnąca z przyczyn naturalnych (zgony) liczba zwalnianych komunalnych mieszkańców.
- Potrzeba marketingu terytorialnego skierowanego do potencjalnych nowych mieszkańców z Polski i z zagranicy (migranci z regionów bliskich kulturowo).

Szanse:

- Wykorzystanie rezerwy demograficznej – repatrianci (powrót z zagranicy), mieszkańcy regionu łódzkiego.
 - Korzyści z bycia najszybciej rozwijającym się polskim węzłem komunikacyjnym i centrum logistycznym.
- Zagrożenia:
- Ubytek osób w wieku produkcyjnym i przedprodukcyjnym powodujący wzrost kosztów pracy.
 - Obniżenie poziomu diety.
 - Konkurencja gospodarcza innych wielkich miast.
 - Brak środków na aktywną politykę migracyjną (Biuro Strategii Miasta. Urząd Miasta Łódź, 2017).

W analizie tej nie ma wskazania, jak istotny wpływ na poprawę sytuacji ludnościowej Łodzi mają imigranci, chociaż zasygnalizowano potrzebę skierowania odpowiedniej zachęty do potencjalnych przybyszów.

W Łodzi w przededniu wybuchu wojny w Ukrainie mieszkało 100 tys. osób pochodzących z tego kraju (dane z 22 lutego 2022 r.). Po wybuchu wojny, wobec kilkumilionowego napływu do Polski uchodźców, pozostaje otwarte pytanie: w jakim stopniu imigracja Ukraińców pozwoli poprawić sytuację demograficzną polskich miast, w tym także Łodzi? (Jakóbczyk-Gryszkiewicz, 2016, 2018; Związek Przedsiębiorców i Pracodawców, 2016).

Unia Metropolii Polskich (UMP) przygotowała raport dotyczący Ukraińców w Polsce. W dokumencie

Miejska gościnność. Wielki wzrost, wyzwania i szanse. Raport o uchodźcach z Ukrainy w największych polskich miastach (Wojdat i Cywiński, 2022) przeanalizowano sytuację uchodźców w marcu, kwietniu i maju 2022 r. W maju liczba ludności Polski, łącznie z Ukraińcami, wzrosła do 41,64 mln, z czego udział ludności ukraińskiej wyniósł 8%. Największy wzrost liczby uchodźców z kraju naszego wschodniego sąsiada dotkniętego wojną był obserwowany w kwietniu. Wówczas liczba ludności Polski wyniosła 42,11 mln, a Ukraińcy stanowili 9% mieszkańców naszego kraju. W 12 miastach UMP w marcu zanotowano 1,47 mln obywateli ukraińskich, w kwietniu 1,60 mln, a w maju 1,43 mln. Najwięcej uchodźców z Ukrainy przybyło do Warszawy, powiększając jej zaludnienie do przeszło 2 mln osób (Wojdat i Cywiński, 2022). W maju udział ludności ukraińskiej w 12 miastach UMP wyniósł średnio 18%. Największy odsetek Ukraińców wśród mieszkańców polskich miast zanotował Rzeszów – w maju stanowili oni 37% ogółu rzeszowian (Wojdat i Cywiński, 2022). Wrocław i Warszawa to jedyne miasta, w których od marca do maja 2022 r. z każdym miesiącem przybywało Ukraińców. Dzięki napływowi uchodźców nastąpił w nich wzrost ludności odpowiednio o 1% i 8% (tabela 4).

Tabela 4. Szacunkowy odsetek Ukraińców w zaludnieniu największych miast Polski w okresie marzec–maj 2022 r.

Miasto	Odsetek Ukraińców wśród mieszkańców		
	w marcu	w kwietniu	w maju
Warszawa	13	15	16
Kraków	19	20	19
Wrocław	23	28	29
Łódź	11	13	9
Poznań	14	17	16

Źródło: Wojdat i Cywiński (2022).

W Łodzi udział Ukraińców w zaludnieniu miasta spadł z 11% w marcu 2022 r. do 9% w maju 2022 r., niemniej jednak liczba ludności Łodzi, od lat kurczącej się, wzrosła do 739 tys. Czas pokaże, ilu imigrantów przybywających do miasta zdecyduje się w niej zostać i osiąść na stałe.

Według *Raportu specjalnego „Uchodźcy z Ukrainy w Polsce”* (Zymnin, 2022) 72% badanych uchodźców zamierzało zostać lub w przyszłości mieszkać w regionie, do którego przybyło. Z kolei 30% respondentów zadeklarowało, że planuje zostać w Polsce na dłużej. W odpowiedzi na pytanie, co miało największy wpływ na wybór Polski jako kraju pobytu w trakcie wojny, najczęściej ankietowanych wskazało, że: Polska jest najbliższym kulturowo sąsiadem Ukrainy (36% badanych), mają tu przyjaciół i znajomych (27%) oraz rodzinę (24%).

6. PODSUMOWANIE

Przemiany ustrojowo-gospodarcze zapoczątkowane w Polsce w 1989 r. spowodowały gwałtowny upadek dominującego od XIX w. przemysłu włókienniczego, a w konsekwencji depopulację Łodzi. Po 1988 r. cały czas postępował ubytek jej mieszkańców, a Łódź stała się najszybciej kurczącym się dużym miastem Polski. W okresie 1988–2020 o 175,6 tys. osób zmalała liczba ludności (z 854 tys.), czyli o przeszło 20%. Tylko w ciągu ostatnich 20 lat miastu ubyło 121 tys. osób (–15,3%) i Łódź przestała zajmować miejsce drugiego największego miasta w Polsce, a w 2007 r. trafiła na miejsce trzecie – po Warszawie i Krakowie. Jak wykazał Narodowy Spis Powszechny z 2021 r. (GUS, 2021a), Wrocław powiększył liczbę ludności, a tym samym Łódź znalazła się na czwartym miejscu.

O tak szybkim ubytku ludności decyduje głównie ruch naturalny, w którym od dawna liczba zgonów przewyższa liczbę urodzin. W porównaniu z 1988 r. wartości te wzrosły kilkukrotnie: od –2,9‰ do –7,8‰ w 2021 r. Przyczyną takiego stanu rzeczy jest niski poziom urodzeń, wynikający z jednej strony z szybkiego starzenia się łodzian i ze zmian modelu życia rodzinnego (spadek dzietności, kryzys małżeństw), a wysokiego poziomu zgonów z drugiej (słaba kondycja zdrowotna łodzian). Współczynnik dynamiki demograficznej w Łodzi wynosi 0,52, podczas gdy w Polsce to 0,74. Wartości wskaźników obciążeń demograficznych w Łodzi, na skutek postępujących przemian ludnościowych, są niższe od średniej krajowej – by wymienić liczbę osób w wieku nieprodukcyjnym na 100 osób w wieku produkcyjnym, która w Łodzi wynosi 79,4, a w Polsce 68,0, zaś liczba osób w wieku poprodukcyjnym na 100 osób w wieku produkcyjnym w Łodzi to 52,0, podczas gdy w Polsce 37,5.

Ujemne od 2000 r. saldo migracji w znacznie mniejszym stopniu przyczyniało się do depopulacji miasta. Łodzianie, głównie młodzi, wyjeżdżali do krajów Unii Europejskiej, innych dużych miast Polski, a rzadziej do strefy podmiejskiej.

Wszystkie te niekorzystne charakterystyki ludnościowe zmuszały władze miasta do podejmowania rozmaitych inicjatyw społeczno-gospodarczych, w których istotne miejsce zajmuje miejska polityka demograficzna, proponująca działania w ramach programu „Młodzi w Łodzi” i miejskiego programu „In vitro dla Łodzi”.

Pewne nadzieje na zahamowanie procesu depopulacji oraz odmłodzenie miasta rodzi zjawisko zintensyfikowania ruchów migracyjnych. Jeszcze przed wybuchem wojny w Ukrainie w Łodzi pracowało około 100 tys. Ukraińców. Po wybuchu wojny napłynęło do Łodzi przeszło 60 tys. uchodźców. Pozostają pytania: czy i jaka część przybyszów zdecyduje się osiąść w mieście na stałe?

BIBLIOGRAFIA

- Adamski, J. (2013). Kierunki optymalizacji funkcjonowania usług i infrastruktury kurczących się miast. W: N. Szajewska, M. Lipińska (oprac.), *Zarządzanie rozwojem miast o zmniejszającej się liczbie mieszkańców (w kontekście perspektywy finansowej 2014–2020)* (s. 137–146). Kancelaria Senatu. https://www.senat.gov.pl/gfx/senat/userfiles/_public/k8/agenda/seminaria/2013/130301/zarzadzanie_rozw_mias.pdf
- Biuro Strategii Miasta. Urząd Miasta Łodzi. (2017). *Łódź łączy pokolenia. Łódzka polityka demograficzna. Zdrowie – edukacja – aktywność – rozwój*. https://uml.lodz.pl/files/public/dla_mieszkanca/o-miescie/Lodzka_Polityka_Demograficzna.pdf
- Dzieciuchowicz, J. (2009). Przemiany ludnościowe Łodzi na przełomie XX i XXI wieku. W: S. Liszewski (red.), *Łódź. Monografia miasta* (s. 381–400). Łódzkie Towarzystwo Naukowe.
- Dzieciuchowicz, J. (2014). *Ludność Łodzi – rozwój i przemiany strukturalne*. Wydawnictwo Uniwersytetu Łódzkiego. <http://doi.org/10.18778/7969-263-7>
- Główny Urząd Statystyczny. (1985). *Rocznik statystyczny*.
- Główny Urząd Statystyczny. (1988). *Rocznik statystyczny*.
- Główny Urząd Statystyczny. (1995). *Rocznik statystyczny*.
- Główny Urząd Statystyczny. (2000). *Rocznik statystyczny Rzeczypospolitej Polskiej / Statistical yearbook of the Republic of Poland*. <https://w.bibliotece.pl/275311/Rocznik+statystyczny+Rzeczypospolitej+Polskiej+2000>
- Główny Urząd Statystyczny. (2005). *Rocznik statystyczny Rzeczypospolitej Polskiej / Statistical yearbook of the Republic of Poland*. <https://stat.gov.pl/obszary-tematyczne/roczniki-statystyczne/roczniki-statystyczne/rocznik-statystyczny-rzeczypospolitej-polskiej-2005,2,11.html>
- Główny Urząd Statystyczny. (2011). *Rocznik statystyczny Rzeczypospolitej Polskiej / Statistical yearbook of the Republic of Poland*. https://stat.gov.pl/cps/rde/xbcr/gus/rs_rocznik_statystyczny_rp_2011.pdf
- Główny Urząd Statystyczny. (2015). *Rocznik statystyczny Rzeczypospolitej Polskiej / Statistical yearbook of the Republic of Poland*. <https://stat.gov.pl/obszary-tematyczne/roczniki-statystyczne/roczniki-statystyczne/rocznik-statystyczny-rzeczypospolitej-polskiej-2015,2,10.html>
- Główny Urząd Statystyczny. (2018). *Rocznik statystyczny Rzeczypospolitej Polskiej / Statistical yearbook of the Republic of Poland*. <https://stat.gov.pl/obszary-tematyczne/roczniki-statystyczne/roczniki-statystyczne/rocznik-statystyczny-rzeczypospolitej-polskiej-2018,2,18.html>
- Główny Urząd Statystyczny. (2020). *Rocznik statystyczny Rzeczypospolitej Polskiej / Statistical yearbook of the Republic of Poland*. <https://stat.gov.pl/obszary-tematyczne/roczniki-statystyczne/roczniki-statystyczne/rocznik-statystyczny-rzeczypospolitej-polskiej-2020,2,20.html>
- Główny Urząd Statystyczny. (2021a). *Informacja o wynikach Narodowego Spisu Powszechnego Ludności i Mieszkań na poziomie województw, powiatów i gmin*. <https://stat.gov.pl/spisy-powszechne/nsp-2021/nsp-2021-wyniki-ostateczne/informacja-o-wynikach-narodowego-spisu-powszechnego-ludnosci-i-mieszkan-2021-na-poziomie-wojewodztw-powiatow-i-gmin,1,1.html>
- Główny Urząd Statystyczny. (2021b). *Rocznik statystyczny Rzeczypospolitej Polskiej / Statistical yearbook of the Republic of Poland*. <https://stat.gov.pl/obszary-tematyczne/roczniki-statystyczne/roczniki-statystyczne/rocznik-statystyczny-rzeczypospolitej-polskiej-2021,2,21.html>
- Großmann, K., Haase, A., Rink, D., Steinführer, A. (2008). Urban shrinkage in East Central Europe? Benefits and limits of a cross-national transfer of research approaches. W: M. Nowak, M. Nowosielski (red.), *Declining cities / Developing cities: Polish and German perspectives* (s. 77–99). Instytut Zachodni.
- Jakóbczyk-Gryszkiewicz, J. (2015). Łódź miasto malejące. Porównanie z największymi miastami Polski. W: M. Soja, A. Zborowski (red.), *Miasto w badaniach geografów: T. 2.* (s. 91–104). Instytut Geografii i Gospodarki Przestrzennej Uniwersytetu Jagiellońskiego.
- Jakóbczyk-Gryszkiewicz, J. (2016). Imigranci spoza UE w Polsce, Łodzi i regionie łódzkim. *Acta Universitatis Lodzianensis. Folia Geographica Socio-Oeconomica*, 26, 135–153. <https://doi.org/10.18778/1508-1117.26.08>
- Jakóbczyk-Gryszkiewicz, J. (2018). Czy imigracja jest szansą dla wyludniających się polskich miast? Wybrane rodzaje ruchów migracyjnych. *Przegląd Geograficzny*, 90(2), 291–308. <https://doi.org/10.7163/PrzG.2018.2.5>
- Jakóbczyk-Gryszkiewicz, J. (2021). Łódź – ciągle ziemią obiecaną? *Konwersatorium Wiedzy o Mieście*, 34(6), 73–82. <https://doi.org/10.18778/2543-9421.06.07>
- Janiszewska, A. (2010). Przemiany demograficzne w Łodzi w świetle drugiego przejścia demograficznego. W: I. Jażdżewska (red.), *Duże i średnie miasta polskie w okresie transformacji. XXII Konwersatorium Wiedzy o Mieście* (s. 229–246). Wydawnictwo Uniwersytetu Łódzkiego.
- Janiszewska, A. (2013). *Zachowania matrymonialne i prokreacyjne w Polsce – ujęcie geograficzne*. Wydawnictwo Uniwersytetu Łódzkiego. <https://doi.org/10.18778/7525-964-3>
- Jaroszewska, E., Stryjakiewicz, T. (2014). Kurczenie się miast w Polsce. W: T. Stryjakiewicz (red.), *Kurczenie się miast w Europie Środkowo-Wschodniej* (s. 67–78). Bogucki Wydawnictwo Naukowe.
- Jędraszko, A. (2005). Kurczenie się miast. *Urbanista*, 8, 9–12.
- Krzysztofik, R., Szymtkie, R. (2018). Procesy depopulacji w Polsce w świetle zmian bazy ekonomicznej miast. *Przegląd Geograficzny*, 90(2), 309–329. <https://doi.org/10.7163/PrzG.2018.2.6>
- Liszewski, S. (red.). (2009). *Łódź. Monografia miasta*. Łódzkie Towarzystwo Naukowe.
- Młodzi w Łodzi. (2021, 22 lutego). *Program „Młodzi w Łodzi”*. <https://mlodziwlodzi.pl/zapraszamy-do-wspoltworzenia-najlepszych-stazy-w-miescie/>
- Ogrodowczyk, A., Marcińczak, S. (2014). Łódź – od polskiego Manchesteru do polskiego Detroit? W: T. Stryjakiewicz (red.), *Kurczenie się miast w Europie Środkowo-Wschodniej* (s. 79–88). Bogucki Wydawnictwo Naukowe.
- Oswalt, P. (2008). Hypotheses on urban shrinkage in the 21st century. *GAM Architecture Magazine*, 8, 58–71.
- Oswalt, P. (red.). (2005). *Shrinking cities: T. 1: International research*. Hatje Cantz Verlag.
- Pielesiak, L., Ogrodowczyk, A., Marcińczak, S. (2021). *Budowanie prężności w kontekście kurczenia się miast europejskich*. Wydawnictwo Uniwersytetu Łódzkiego.
- Runge, J., Michalski, T., Runge, A. (2020). The level of preparedness among the local governments of the Katowice Conurbation for risks associated with depopulation and ageing of the population. *Studies of Transition States and Societies*, 12(2), 77–91. <https://nbn-resolving.org/urn:nbn:de:0168-ss0ar-71480-3>
- Stryjakiewicz, T., Emirhafizović, M., Čengić, N.H., Dimitrova, E., Schmeidler, K., Korobar, V.P., Siljanoska, J., Păun-Contantinescu, I., Krstić-Furundžić, A., Đukić, A., Buček J., Golicnik, B., Šašek-Divjak, M., Vajdovich-Visy, E. (2014). Kurczenie się miast w postsocjalistycznych krajach Europy Środkowo-Wschodniej i Południowo-Wschodniej. W: T. Stryjakiewicz (red.), *Kurczenie się miast w Europie Środkowo-Wschodniej / Urban shrinkage in East-Central Europe* (s. 29–38). Bogucki Wydawnictwo Naukowe.
- Szukalski, P. (2012). *Sytuacja demograficzna Łodzi*. Wydawnictwo Biblioteka. <https://dspace.uni.lodz.pl/xmlui/bitstream/handle/11089/3445/Sytuacja%20demograficzna%20C5%81odz.pdf?sequence=1>
- Szukalski, P. (2014). Depopulacja dużych miast w Polsce. *Demografia i Gerontologia Społeczna – Biuletyn Informacyjny*, 7, 1–5. <https://dspace.uni.lodz.pl/xmlui/bitstream/handle/11089/5090/2014-07%20Du%20C5%81C5%81miasta.pdf?sequence=1&isAllowed=y>

- Szukalski, P. (2021). Przemiany poziomu dzietności w obecnych miastach wojewódzkich w Polsce w latach 1983–2020. *Konwersatorium Wiedzy o Mieście*, 34(6), 17–26. <https://doi.org/10.18778/2543-9421.06.02>
- Szymańska, D., Wylon, M. (2019). Demographic changes in Polish cities in the years 1950–2016. *Bulletin of Geography. Socio-economic Series*, 44, 103–114. <http://doi.org/10.2478/bog-2019-0019>
- Urząd Miasta Łodzi. (b.r.). *Miejski program in vitro dla Łodzi*. <https://uml.lodz.pl/miejski-program-in-vitro-dla-lodzi/o-programie/program-2021-2025/>
- Urząd Miasta Łodzi. (2012). *Profil miasta Łodzi*. Profesjadruk.
- Urząd Statystyczny w Łodzi / Statistical Office in Łódź. (2018). *Statystyka Łodzi / Statistic of Łódź*. <https://lodz.stat.gov.pl/publikacje-i-foldery/roczniki-statystyczne/statystyka-lodzi-2018,4,13.html>
- Urząd Statystyczny w Łodzi / Statistical Office in Łódź. (2022). *Statystyka Łodzi / Statistic of Łódź*. <https://lodz.stat.gov.pl/publikacje-i-foldery/roczniki-statystyczne/statystyka-lodzi-2022,4,15.html>
- Wojdat, M., Cywiński, P. (2022, kwiecień). *Miejska gościnność. Wielki wzrost, wyzwania i szanse. Raport o uchodźcach z Ukrainy w największych polskich miastach*. Centrum Analiz i Badań; Unia Metropolii Polskich im. Pawła Adamowicza. https://metropolie.pl/fileadmin/user_upload/UMP_raport_Ukraina_20220429_final.pdf
- Zborowski, A., Soja, M., Łobodzińska, A. (2012). Population trends in Polish cities – stagnation, depopulation or shrinkage? *Prace Geograficzne*, 130, 7–28. <https://doi.org/10.4467/20833113PG.12.017.0658>
- Związek Przedsiębiorców i Pracodawców. (2016, styczeń). *Raport. Imigranci z Ukrainy ratunkiem dla polskiej demografii*. https://zpp.net.pl/wp-content/uploads/2017/08/omt97q_28.01.2016RaportZPPImigrancizUkrainyratunkiemdlapolskiejdemografii.pdf
- Zymnin, A. (2022, 12 kwietnia). *Raport specjalny „Uchodźcy z Ukrainy” w Polsce*. <https://ewl.com.pl/raport-specjalny-uchodzcy-z-ukrainy-w-polsce/>

Artykuł wpłynął:
1 czerwca 2023
Zaakceptowano do druku:
15 września 2023