


**Aleksandra Mroczek-Żulicka**

 <https://orcid.org/0000-0002-0065-4659>

Uniwersytet Łódzki

Wydział Nauk Geograficznych

Instytut Geografii Miast, Turystyki i Geoinformacji

[aleksandra.mroczek@geo.uni.lodz.pl](mailto:aleksandra.mroczek@geo.uni.lodz.pl)

## FORMY I ROZMIESZCZENIE WYDARZEŃ Z ZAKRESU PLENEROWEJ REKREACJI TWÓRCZEJ W ŁODZI<sup>1</sup>

**Abstrakt:** Celem artykułu jest charakterystyka zjawiska plenerowej rekreacji twórczej oraz jej rozmieszczenia w przestrzeni rekreacyjnej Łodzi. Pojęcie rekreacji twórczej zostało na nowo zdefiniowane przez połączenie założeń geografii turystyki i geografii rekreacji z psychopedagogicznymi teoriami dotyczącymi twórczości. Wykorzystując definicję operacyjną badanego zjawiska, przeprowadzono kwerendę zawężoną do analizy wydarzeń z zakresu rekreacji twórczej w plenerze Łodzi w 2019 r. Na jej podstawie dokonano analizy przestrzennej rozmieszczenia zjawiska, dzięki której dowiedziono, że badane wydarzenia najczęściej miały charakter aktywności kulturalno-rozrywkowej, odbywały się w porze letniej, zwykle były cykliczne, bezpłatne i organizowane na terenach zieleni i terenach postindustrialnych, znajdujących się przeważnie w centrum miasta. Wskazano także inne istotne czynniki lokalizacji tego typu wydarzeń. Charakterystyka zjawiska rekreacji twórczej i jej rozmieszczenia w plenerze wpisuje się w badania nad jakością organizacji miejskiej przestrzeni rekreacyjnej, która wpływa na wyższy standard życia mieszkańców. Przykład Łodzi, miasta wpisanego do Sieci Miast Kreatywnych UNESCO, pozwala na podjęcie dyskusji na temat znaczenia organizacji miejskiej przestrzeni rekreacyjnej dla rozwoju współczesnych miast.

**Słowa kluczowe:** rekreacja twórcza, miejska przestrzeń rekreacyjna, plenerowa rekreacja, Łódź.

### FORMS AND DISTRIBUTION OF EVENTS FOR OUTDOOR CREATIVE RECREATION IN ŁÓDŹ

**Abstract:** The aim of the article is to describe the phenomenon and distribution of outdoor creative recreation in the recreational space of Łódź. The concept of creative recreation has been redefined, combining the geography of tourism and recreational geography with psycho-pedagogical theories about creativity. Using the operational definition an investigation was conducted, narrowed down to an analysis of events of outdoor creative recreation in Łódź in 2019. On its basis, its spatial distribution was analyzed. Thanks to the analysis, it was shown most commonly the nature of events was related to cultural and entertainment activities, taking place during the summer season, and were often cyclical and free of charge. Moreover, as part of the distribution analysis, it was indicated that the analyzed events were organized predominantly in green and post-industrial areas and the city center dominated. Other important locational factors of these events were also indicated. Its characteristics and the distribution of outdoor creative recreation are in line with research on the quality of urban recreational space which will translate into a better quality of life for residents. The example of Łódź, a city entered into the UNESCO Creative Cities Network, allows for a discussion on the importance of the organization of urban recreational space for the development of modern cities.

**Keywords:** creative recreation, urban recreational space, outdoor recreation, Łódź.

## 1. WPROWADZENIE

Zakres znaczeniowy pojęcia rekreacji jest zdecydowanie szerszy niż popularne w literaturze określenie „sport dla wszystkich” (Wolańska, 1997). Współcześnie społeczeństwo poszukuje twórczych form aktywności podejmowanych w czasie wolnym. W literaturze przedmiotu termin „rekreacja twórcza” opisywany jest jako jedna z form rekreacji, skupiająca się wokół działalności artystycznej, obecnie nabierająca nowego znaczenia (Mroczek-Żulicka, 2018). Postulując poszerzenie

i pogłębienie rozumienia rekreacji twórczej, w artykule zaproponowano autorską definicję operacyjną pojęcia, wykorzystując w tym celu zarówno założenia geografii turystyki i geografii rekreacji, jak i psychopedagogiczne teorie wyjaśniające zjawisko twórczości. Rekreacja twórcza rozumiana jest zatem jako aktywność podejmowana w czasie wolnym, która jest jednocześnie:

– nowatorska – wykraczająca poza rutynowe propozycje, wyróżniająca się oryginalnością pod względem

organizacji, tematyki, lokalizacji na tle innych form aktywności w podobnym miejscu i czasie;

- wartościowa – spełniająca minimum jedno z kryteriów: użyteczna społecznie, rozwijająca etycznie, estetycznie, poznawczo, duchowo lub kulturalnie.

W polskiej i zagranicznej literaturze odnaleźć można badania dotyczące aktywności twórczej w różnych kontekstach (Creek, 2008; Oh, Caldwell, Oh, 2001). Co więcej, rekreacja twórcza w przestrzeni miejskiej staje się coraz bardziej rozpoznawanym zjawiskiem, stąd istotnym aspektem przeprowadzonej analizy było jego odniesienie do przestrzeni miejskiej, której odpowiednie warunki wspierają inicjowanie takiej działalności (Wall, 2012). Teren miasta staje się miejscem prowadzenia warsztatów, w których uczestnicy próbują swoich sił w kreacji przestrzeni i doświadczają przekraczania granic tradycyjnego myślenia o formie przestrzennej (Bujacz, 2011) lub angażowani są do działań w zakresie tworzenia „własnej” przestrzeni miejskiej (np. fr. *faites-vous une place* – ‘zróbcie sobie miejsce’) (Wantuch-Matla, 2016). Podobne inicjatywy stały się inspiracją do dyskusji na temat kreatywnych przestrzeni, które zachęcają swoich użytkowników do różnorodnych działań w ich obrębie, np. o charakterze edukacyjnym i rekreacyjnym (Wantuch-Matla, 2016). Przestrzenie kreatywne wpływają na specyfikę krajobrazu antropogenicznego, tworząc niepowtarzalną atmosferę miejsca (*genius loci*) (Strykiewicz, 2010), która ułatwia spotkanie (Törnqvist, 2004). Törnqvist (2004) wskazywał, że należy przywrócić się miastu bardziej szczegółowo pod kątem odnalezienia czynników lokalizacji twórczych działań. Jak przekonuje Richards (2014), powstają nowe klastry wypoczynkowe, turystyczne i kulturotwórcze w centrach dużych miast, które często wydają się bardziej związane z konsumpcją czasu wolnego i turystyki niż z kreatywną produkcją. Dlatego w niniejszym artykule skupiono się na analizie wydarzeń z zakresu rekreacji twórczej, które organizowane są przez różnorodne podmioty na otwartej przestrzeni rekreacyjnej Łodzi.

Autorka nieprzypadkowo na miejsce badań wybrała Łódź, opisywaną jako miasto twórczych poszukiwań, w którym kreowana jest specyficzna przestrzeń turystyczno-artystyczna. Wyrazem tego są działania z zakresu sztuki nowoczesnej, przemysłu kreatywnego i szeroko pojętej kultury offowej na terenie miasta (Mokras-Grabowska, 2014). Szczególnie wyróżnić można przykłady wykorzystania powierzchni post-industrialnych jako nowych miejsc rekreacyjnych, m.in. kompleks EC1, Zakłady Przemysłów Twórczych Wi-Ma (Mokras-Grabowska, 2018; Mroczek-Żulicka, 2015, 2018). Miejska przestrzeń rekreacyjna nierzadko obejmuje tereny zrewitalizowane, często wykorzystujące obszary poprzemysłowe, w których zaszły lub zachodzą przemiany funkcjonalno-przestrzenne (Kaczmarek, 2001). W tym kontekście warto zwrócić uwagę na przyjęcie w 2016 r. przez Radę Miejską w Łodzi Gminnego

Programu Rewitalizacji (Rewitalizacja, 2018), dzięki któremu możliwe jest prowadzenie kompleksowych działań rewitalizacyjnych na wyznaczonym obszarze przy współdziałaniu lokalnej społeczności. Program ten obejmuje również ważne sfery organizacji przestrzeni rekreacyjnej w Łodzi. Ponadto w 2017 r. Łódź została przyłączona do Sieci Miast Kreatywnych UCCN (ang. *UNESCO Creative City Network*) pod hasłem: „Łódź Miasto Filmu UNESCO” (*Łódź Miastem Filmu UNESCO!*, 2017). W tym samym roku Łódź była gospodarzem Kongresu Miast Kreatywnych (*Łódź na Kongresie Miast Kreatywnych*, 2017). W ramach przystąpienia do sieci miasto realizuje różnorodne projekty, wydarzenia, festiwale i konkursy dotyczące filmu, jak Łódź Film Commission, Łódzka Aleja Gwiazd, podkreślając w ten sposób dziedzictwo filmowe oraz inicjując współpracę między zainteresowanymi podmiotami (Łódź Miasto Filmu UNESCO, 2021). Łódzki potencjał twórczy był analizowany zarówno w ujęciu sektorowym (tzw. sektory kreatywne w odniesieniu do koncepcji klasy kreatywnej), jak i pod kątem klimatu dla twórczości (ASM – Centrum Badań i Analiz Rynku Sp. z o.o., 2014; Florida, 2009; Mroczek-Żulicka, 2015; Pożycka, 2012; Szczech, 2014; Wojnar, 2016). Według wyników badań Floridy (2009) Łódź znalazła się w grupie czołowych polskich miast kojarzonych jako kreatywne. O atrakcyjności badanych miejsc decydowały: twórcza atmosfera, dobre warunki do wprowadzania innowacyjnych produktów i usług oraz dobrze funkcjonujące społeczności lokalne. Z kolei Wojnar (2016) zdecydowanie niżej oceniła potencjał kreatywny Łodzi. W swoich badaniach zaproponowała, aby wskaźnik klasy twórczej mierzyć liczbą pracowników zatrudnionych w zawodach kreatywnych w stosunku do liczby mieszkańców w wieku produkcyjnym. Na podstawie tak przeprowadzonych badań stwierdzono, że Łódź nie plasowała się w czołówce polskich miast. Tylko co piąty pracownik w wieku produkcyjnym był zakwalifikowany do grupy osób wykonujących zawody kreatywne, co świadczyło o niskim potencjale twórczym w stosunku do wielkości i funkcji aglomeracji łódzkiej. Sprzeczność tych wyników, przy jednoczesnym promowaniu się Łodzi jako miasta przemysłów kreatywnych, wydaje się interesującym studium przypadku. Opisane zmiany w wykorzystywaniu koncepcji miast kreatywnych w promocji miasta były dodatkowym czynnikiem, który wpłynął na wybór Łodzi jako przestrzeni do podjęcia badań nad wybraną problematyką.

Celem artykułu jest identyfikacja wydarzeń plenerowej rekreacji twórczej w przestrzeni rekreacyjnej Łodzi, ich form oraz rozmieszczenia. W związku z tym postawiono następujące pytania badawcze:

1. Jakie formy przybierają wydarzenia z zakresu plenerowej rekreacji twórczej w Łodzi?
2. Gdzie organizowane są wydarzenia z zakresu plenerowej rekreacji twórczej w Łodzi?

Przedstawione wyniki badań mogą być punktem wyjścia do porównania możliwości rozwoju plenerowej organizacji rekreacji twórczej w miejskiej przestrzeni rekreacyjnej innych miast, również promujących się jako kreatywne<sup>2</sup>. Tym samym uzyskane wyniki badań mogą wzbogacić istniejący dorobek badawczy w zakresie czynników rozwojowych miast.

## 2. PROBLEMATYKA BADAWCZA W LITERATURZE PRZEDMIOTU

Pojęcie rekreacji najczęściej jest utożsamiane (błędnie) jedynie z aktywnością fizyczną. W polskiej literaturze przedmiotu, pomimo szerokiego ujmowania definicyjnego rekreacji, wiele publikacji koncentruje się wokół zagadnień dotyczących rekreacji ruchowej (m.in. Bończak, 2013; Demel, Humen, 1970; Kwilecka, Brożek, 2007; Napierała, Muszkieta, 2011; Siwiński, Pluta, 2010; Wolańska, 1971). Słowo „rekreacja” pochodzi z języka łacińskiego: od *recreāre* – ‘ożywić, odnowić, pokrzepić, stworzyć na nowo’ i *recreatio* – ‘powrót do zdrowia, siła’ (Winiarski, 2011). Charakter rekreacji nie odnosi się więc tylko do aktywności fizycznej. W duchu humanistycznym postulowano, aby rekreację traktować jako aktywność człowieka, która służy zaspokajaniu jego potrzeb i aspiracji oraz wpływa na osobowość. Nie powinna skupiać się jedynie na dostarczeniu rozrywki i odpoczynku (Winiarski, 2011). Definicje rekreacji zbliżone są niekiedy do klasycznej definicji czasu wolnego. Podobnie jest w literaturze zagranicznej, gdzie zjawisko rekreacji często odnoszone jest do aktywności w czasie wolnym (ang. *leisure*, fr. *loisir*). Badania w tym zakresie są nazywane *leisure studies* (m.in. Merchant, 2017; Navarro, Tschöke Santana, Rechia, 2018; Stevenson, 2006; Wall, 2012; Whiting, Hannam, 2015) oraz *leisure sciences* (m.in. Coalter, 1997; Henderson, Presley, Bialeschki, 2004; Hindley, 2018; Johnson, Glover, 2013; Parry, Johnson, 2007; Rojek, 1997; Yuen, Johnson, 2017).

Pojęcie rekreacji jest często wyjaśniane przez odwołanie się do jej przykładowych rodzajów i form. Obecnie w literaturze najczęściej są wymieniane następujące typy rekreacji:

- fizyczna (ruchowa) – skupia się wokół fizycznej aktywności człowieka, podejmowanej dla wypoczynku, rozrywki i samorozwoju;
- twórcza – przyjmuje formy ekspresji twórczej pod postacią zajęć plastycznych, muzycznych, fotograficznych, modelarskich czy majsterkowania;
- kulturalno-rozrywkowa – wpływa na wzrost poziomu kulturalnego człowieka, służąc jednocześnie rozrywce;
- rekreacja przez działalność społeczną – służy wyzwalaniu umiejętności organizacyjnych i dzieleniu się swoim

czasem wolnym (Czajkowski, 1979; Kielbasiewicz-Drozdowska, 2001; Napierała, Muszkieta, 2011).

Z kolei Winiarski (2011) zaproponował bardziej aktualny podział na rekreację sportową (np. aerobik, jazda konna), turystyczną (np. piesza turystyka aktywna), kulturalno-rozrywkową (np. amatorska twórczość artystyczna), towarzyską (np. taniec, gra w kęgle), wirtualną (np. gry komputerowe).

W powyższych klasyfikacjach wyodrębniana jest rekreacja twórcza rozumiana jako działalność dotycząca tworzenia, czyli ekspresja twórcza, artystyczna (Czajkowski, 1979; Napierała, Muszkieta, 2011). Według Napierały i Muszkiety (2011) rekreacja twórcza wpływa na emocjonalną stronę jednostki – kształtuje jej poczucie piękna, estetyki, wyrabia umiejętności manualne. Jako przykłady są podawane: zajęcia plastyczne, muzyczne, z majsterkowania, modelarskie, fotograficzne, filmowe, techniczno-radiowe, motoryzacyjne (Napierała, Muszkieta, 2011). Podobne rozumienie przyjmowali inni badacze, nazywając tego rodzaju działalność rekreacją hobbystyczną, towarzyską, kulturalno-rozrywkową, majsterkowaniem (Czajkowski, 1979; Mokras-Grabowska, 2019; Winiarski, 2011). Warto jednak podkreślić, że charakter rekreacji jest nierzadko umowny i nie jest rozłączny – np. jedna forma rekreacji może być zaliczona do dwóch odmiennych typów tej aktywności (Winiarski, 2011).

Chociaż od wielu lat w literaturze przedmiotu rekreacja twórcza jest opisywana jako jeden z rodzajów rekreacji, jej rozumienie odnosi się jednak tylko do sfery aktywności artystycznej (Czajkowski, 1979; Napierała, Muszkieta, 2011). W przedstawionych w artykule opracowaniach wykorzystano przywołaną wcześniej operacyjną definicję rekreacji twórczej. Analizie natomiast zostały poddane wszystkie formy rekreacji, z wyłączeniem wirtualnej, która nie odbywa się w fizycznej przestrzeni geograficznej.

Omówione w artykule badania mogą być zestawione z wynikami analiz zagranicznych, w których odnaleźć można związki twórczości i kreatywności w odniesieniu do czasu wolnego i rekreacji (ang. *creative leisure / recreation*). Prace w tym zakresie prowadził m.in. Stevenson (2006), który przekonuje, że wzrost popularności „przemysłów kreatywnych”<sup>3</sup> oraz ich silna relacja z „przemysłami kultury”<sup>4</sup> sprawiły, że to one przejmują rolę tradycyjnie rozumianych przemysłów czasu wolnego. Proponuje podjęcie debaty nad dostępem do tego typu usług oraz nowym pojęciem – twórczego czasu wolnego (ang. *creative leisure*). Podobnie postulowała Hegarty (2009). Stevenson (2006) ponadto zauważa, że aktywność rekreacyjna jest często organizowana w specjalnych strefach rozrywkowych i kreatywnych, a jej potencjał dla rozwoju człowieka może przełożyć się na lepszą jakość życia codziennego mieszkańców miast. Z kolei Oh, Caldwell i Oh (2001) zwrócili uwagę, że już od początku XXI w. dostrzegano znaczący



wzrost liczby osób rozpoczynających działalność twórczą, taką jak: uczęszczanie na kursy, wolontariat lub twórcze działania w domu. Creek (2008) dodaje, że udział w tego typu zajęciach daje uczestnikom poczucie satysfakcji i spełnienia i może zapewnić przestrzeń dla twórczej ekspresji, której brakuje w innych, bardziej wymagających obszarach życia.

W związku z tym prześledzono aktualne badania dotyczące powiązań rekreacji z aktywnością twórczą, dostrzegając dużą lukę w polskich opracowaniach. Wśród badaczy zagranicznych Whiting i Hannam (2015) wskazują na deficyt publikacji zawierających opis związków pomiędzy twórczością, ekspresją siebie i sposobami spędzania wolnego czasu. Autorzy ci przeanalizowali styl życia użytkowników przestrzeni czasu wolnego (ang. *leisure space*) „prowincjonalnej bohemy” w dolinie Ouseburn, w Newcastle, nazywanej centrum przemysłów kreatywnych w postindustrialnej przestrzeni. Wykazali wzrost popularyzacji twórczych form aktywności, w odróżnieniu od masowej i przypuszczalnie biernej formy konsumpcji czasu wolnego. Podkreślili, że kreatywność w czasie wolnym może przybierać różne formy i niekoniecznie musi być związana ze stylem życia artystów i klasy kreatywnej. Salerno (2009) przeprowadziła badania dotyczące motywacji do uczestnictwa w twórczych zajęciach w czasie wolnym. Wyniki potwierdziły istotność takich elementów motywacyjnych, jak: doświadczenie, oryginalność i walory estetyczne aktywności twórczej. Trnka, Zahradnik i Kuška (2016) zbadali, w jaki sposób kreatywność emocjonalna zależy od realnego zaangażowania w różne typy twórczych form spędzania czasu wolnego, a także od czterech kategorii kierunków studiów. Najbardziej zaangażowaną w aktywność twórczą grupę studencką stanowiły osoby związane z kierunkami artystycznymi. Zaobserwowano znaczącą korelację kreatywności emocjonalnej z następującymi formami rekreacji twórczej: pisanie, malowanie, komponowanie muzyki, aktorstwo i majsterkowanie. Jakościowe badanie twórczości codziennej w wybranej grupie kobiet przeprowadziły Elisondo i Vargas (2019). Jego celem była rekonstrukcja znaczenia, jakie nadają uczestniczki badania działaniom, emocjom, relacjom i kontekstom w procesie własnej twórczości codziennej, do której zaliczono: gotowanie, rękodzieło, zajęcia akademickie, warsztaty artystyczne, rozwiązywanie codziennych problemów. Wyniki uwypukliły ważną rolę osób z otoczenia badanych (np. współpracowników) dla ich twórczej pracy – osoby te ułatwiają podejmowanie aktywności twórczej. Ponadto rozwój codziennych działań twórczych wiąże się z pozytywnymi emocjami, takimi jak: przyjemność, pasja, satysfakcja, samorealizacja i ekspresja osobista.

Wymienione przykłady pozwoliły wpisać autorską koncepcję badawczą w szerszy kontekst współczesnych rozważań nad rozumieniem rekreacji, poszerzyć

dyskusję nad twórczością i kreatywnością w odniesieniu do rekreacji i czasu wolnego w przestrzeni miejskiej.

Z kolei pojęcie miejskiej przestrzeni rekreacyjnej rozumiane jest jako część powierzchni miasta, w której odbywa się aktywność rekreacyjna zarówno mieszkańców, jak i odwiedzających. Ze względu na duże spektrum elementów przestrzeni rekreacyjnej (np. obiekty sportowe, instytucje kultury, tereny zieleni, obszary zabytkowe), badania przedstawione w artykule zawężone zostały do wydarzeń z zakresu plenerowej rekreacji twórczej. Wybór terenów otwartych, na których jest realizowana tego typu aktywność, pozwolił odnieść się do popularnych w literaturze przedmiotu zagadnień związanych z zagospodarowaniem rekreacyjnym terenów miejskich oraz z potencjałem przestrzeni publicznej dla rozwoju rekreacji (Pawlikowska-Piechotka, 2009; Tanaś, Jakóbczyk-Gryszkiewicz, Dyba, Marcińczak, 2008; Wantuch-Matla, 2016). Sposób organizacji przestrzeni miejskiej, w tym przestrzeni kreatywnych, może zachęcać użytkowników do różnorodnych działań w jej obrębie, np. o charakterze edukacyjnym lub rekreacyjnym (Mokras-Grabowska, 2014; Stryjakiewicz, 2010; Törnqvist, 2004; Wantuch-Matla, 2016).

### 3. METODY BADAWCZE

W ramach tak sformułowanej problematyki wydarzenia zaklasyfikowane jako plenerowa rekreacja twórcza zostały poddane analizie, z uwzględnieniem ich charakteru i rozmieszczenia. W roku kalendarzowym 2019, wykorzystując definicję operacyjną rekreacji twórczej, szukano informacji na temat wydarzeń organizowanych w plenerze Łodzi, skierowanych do osób dorosłych. Dane zbierane były każdego tygodnia w różnych porach roku. Weryfikowano powszechnie dostępne źródła internetowe, pod uwagę brano media społecznościowe oraz portale internetowe zajmujące się promocją wydarzeń miejskich, m.in. portal Urzędu Miasta Łodzi (Urząd Miasta Łodzi, 2021b), publikujący kalendarz wydarzeń organizowanych w mieście, oraz portal Plaster Łódzki – serwis kulturalno-społeczny, powstały w styczniu 2010 r. i prowadzony przez Fundację na Rzecz Wspierania Kultury Plaster Łódzki (Plaster Łódzki, 2017). Uzyskane dane porządkowane były w tabeli arkusza kalkulacyjnego MS Excel, zawierały: nazwę wydarzenia, adres, nazwę organizatora, typ terenu, porę roku, informacje o odpłatności, cykliczności oraz o dofinansowaniu ze środków zewnętrznych, uzyskanym przez organizatora. Tak usystematyzowana baza danych stanowiła podstawę do analizy wydarzeń (ich głównych cech i rodzajów) zaklasyfikowanych jako plenerowa rekreacja twórcza w Łodzi w 2019 r. Następnie wykonano analizę przestrzenną zjawiska w Łodzi w 2019 r.

Wykorzystując bazę danych na temat badanych wydarzeń w Łodzi w 2019 r. oraz podkład mapy miasta, którą otrzymano z Centralnego Ośrodka Dokumentacji Geodezyjnej i Kartograficznej, przeprowadzono analizę przestrzenną rozmieszczenia badanego zjawiska w programie ArcGIS 10.7.1., a dla jej pogłębienia dokonano zestawień tabelarycznych oraz prezentacji danych na wykresach, obrazując szczegółowo zebrane rezultaty. Do ich opracowania wykorzystano geokodowanie – proces, który dotyczy przekształcania adresu lub miejsca na współrzędne  $x, y$ . Uzyskany wynik dodano do istniejącego rekordu w bazie danych. Jest to możliwe dzięki porównaniu danych adresowych z materiałem odniesienia, na którym określone jest położenie poszczególnych adresów (Cichociński, 2014; Portal for ArcGIS, 2018). Ponadto skorzystano z programu ArcGIS Pro w celu przeprowadzenia statystyki przestrzennej z użyciem narzędzia analizy skupień hot spot. Umożliwiło to zlokalizowanie zagęszczenia wydarzeń z zakresu plenerowej rekreacji twórczej. Dzięki temu można było określić, gdzie skupione przestrzenie były miejsca organizacji analizowanych wydarzeń. Statystycznie istotne punkty skupień obejmują obiekt, który ma wysoką wartość (dużą liczbę wydarzeń) i jest otoczony przez inne obiekty o wysokich wartościach. Na tej podstawie utworzono powierzchnię zagęszczenia analizowanych wydarzeń, wykorzystując narzędzie o nazwie „gęstość skupień” (ang. *kernal density*).

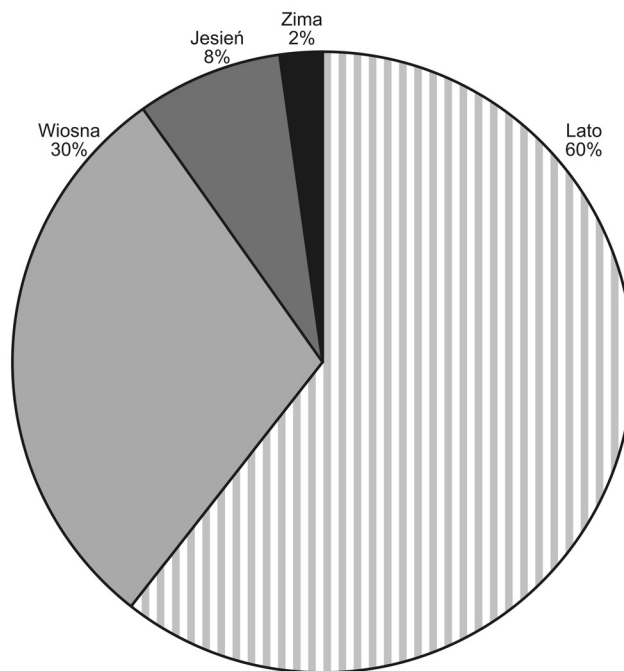
#### 4. WYNIKI BADAŃ

##### 4.1. KLASYFIKACJA WYDARZEŃ Z ZAKRESU PLENEROWEJ REKREACJI TWÓRCZEJ

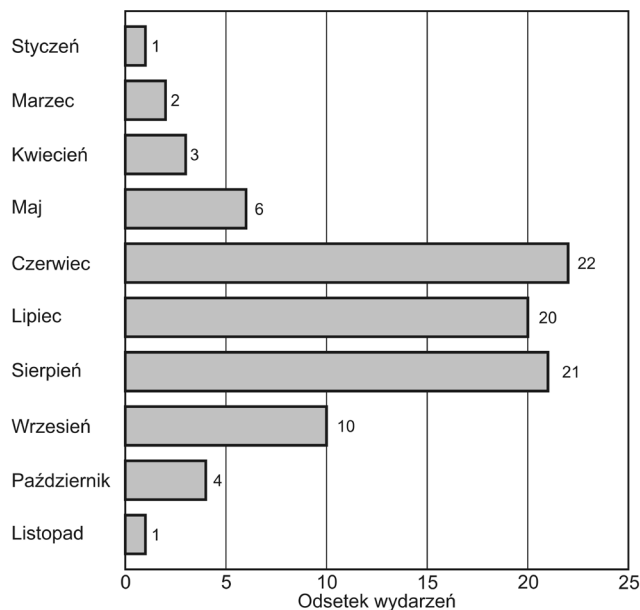
W toku zbierania danych wyodrębniono 212 wydarzeń. Zdecydowana większość zorganizowana została latem – 128 imprez (60%). Wiosną odbyły się 63 (30%), jesienią 16 (8%), a zimą tylko 5 (2%) (rysunek 1). Wynik ten wydaje się oczywisty ze względu na znaczenie warunków meteorologicznych dla organizacji plenerowych wydarzeń.

Na podstawie danych można wskazać, że najwięcej wydarzeń zorganizowano w miesiącach letnich: 47 w czerwcu (co stanowi 22% wszystkich imprez), 44 w sierpniu (21%) i 42 w lipcu (20%). Więcej wydarzeń miało miejsce we wrześniu, 22 (10%), niż w maju – 12 (6%). Najmniej odbyło się w styczniu i listopadzie (po 2), w marcu (4) oraz w kwietniu (7). W lutym i w grudniu nie odnotowano żadnej imprezy plenerowej rekreacji twórczej (rysunek 2).

Charakterystyczne dla analizowanych wydarzeń było również to, że w ponad połowie były cykliczne (147 wydarzeń, co stanowiło 69%) – organizatorzy powtarzali formułę pewnego rodzaju imprez, oraz to, że



Rysunek 1. Wydarzenia z zakresu plenerowej rekreacji twórczej w Łodzi w 2019 r. z podziałem na pory roku  
Źródło: opracowanie własne na podstawie zebranych badań



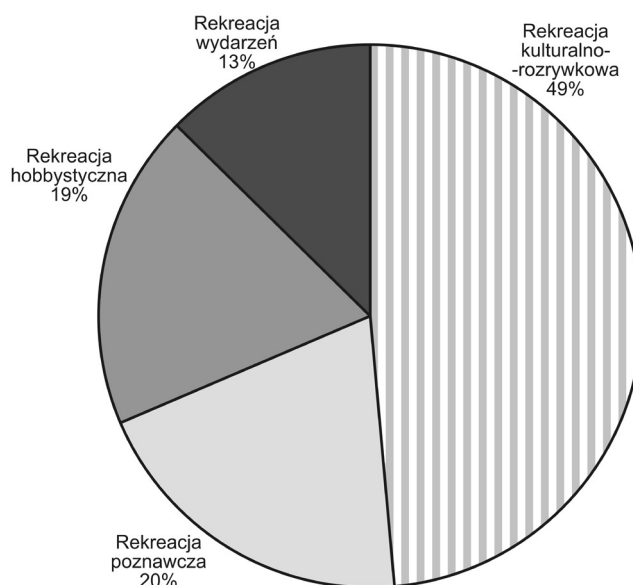
Rysunek 2. Liczba wydarzeń z zakresu plenerowej rekreacji twórczej z podziałem na miesiące  
Źródło: opracowanie własne na podstawie zebranych badań

w większości przypadków (205 z 212) były one darmowe. Bezpлатność stanowi istotny warunek ich dostępności dla potencjalnych odbiorców, ale też powoduje wiele konsekwencji dla organizatorów tego typu inicjatyw.

Rekreacja twórcza, zgodnie z wykorzystywaną w artykule definicją operacyjną, wyróżnia się m.in. oryginalnością, dlatego zaklasyfikowanie wybranych wydarzeń do opisywanych w literaturze przedmiotu

form rekreacji nie jest łatwe. Dla zobrazowania spektrum zjawiska uporządkowano wyselekcjonowane imprezy, przyporządkowując ich charakter do następujących form rekreacji: kulturalno-rozrywkowej (np. koncerty, spektakle, pikniki, pokazy filmów), poznawczej (związanej z poznawaniem/odkrywaniem miasta, np. spacer, gry miejskie), hobbystycznej (rozwijającej zainteresowania i pasje, np. warsztaty), sportowej (związanej z aktywnością ruchową). Warto jednak zaznaczyć, że w ramach jednego wydarzenia mogły być wykorzystywane różne formy rekreacji, które wzajemnie się przenikają, stąd podział ten jest umowny. Omawiane przedsięwzięcia najczęściej przybierały charakter rekreacji kulturalno-rozrywkowej – 103 wydarzenia (co stanowiło aż 49%), podobna liczba imprez została zaklasyfikowana jako rekreacja poznawcza – 42 (20%) i hobbystyczna – 40 (19%). Nieco mniej przedsięwzięć było z zakresu rekreacji sportowej – 27 wydarzeń (13%) (rysunek 3). Poza dominującą rekreacją kulturalno-rozrywkową warto zwrócić uwagę na popularność form związanych z poznawaniem miasta oraz rozwojem osobistym, np. w postaci warsztatów.

Aby dokładniej zobrazować analizowane zjawisko, w tabeli 1 zaprezentowano przykłady wydarzeń z podziałem na formy rekreacji. Jako przykład plenerowej



Rysunek 3. Plenerowa rekreacja twórcza według form rekreacji  
Źródło: opracowanie własne na podstawie zebranych badań

rekreacji twórczej o charakterze rekreacji kulturalno-rozrywkowej podano wydarzenie o nazwie „Uczta Wartości / Ogród Rozkoszy Miejskich”, obejmujące cykl spotkań artystycznych w otwartych przestrzeniach

Tabela 1. Przykłady wydarzeń z zakresu plenerowej rekreacji twórczej z podziałem na formy rekreacji

Formy rekreacji	Przykład wydarzenia z zakresu plenerowej rekreacji twórczej	Krótką charakterystyka	Miejsce organizacji	Organizator
Kulturalno-rozrywkowa	„Uczta Wartości / Ogród Rozkoszy Miejskich”	Seria spotkań, warsztatów i wydarzeń mających na celu podjęcie działań artystycznych i dyskusję nad współczesnymi, uniwersalnymi wartościami	Księży Młyn	Stowarzyszenie Profilaktyki i Resocjalizacji AD REM, Młodzieżowy Ośrodek Socjoterapii nr 3 w Łodzi, Fundacja Przędzalnia Sztuki
Poznawcza	„Śladami buntowniczek. Spacer po mieście”	Wycieczka miała na celu przypomnienie łódzkich buntowniczek z różnych okresów historii i pokazanie związanych z nimi miejsc	Start spaceru: IV LO im. E. Szczanieckiej, ul. Pomorska 16	Łódzki Szlak Kobiet
Hobbystyczna	„Pocztówka z łódzkich parków: wakacyjne plenerowe środy”	Letnie warsztaty plastyczne w łódzkich parkach, mające na celu realizację zadania artystycznego w plenerze we współpracy z łódzkimi artystami i ilustratorami	Łódzkie parki: park Sielanka, park im. J. Matejki, park im. ks. J. Poniatowskiego, park Podolski, park Widzewska Górka, park nad Jasieniem, park im. J. Dąbrowskiego, park nad Sokołową	Projekt „Zielona Łódź”, w ramach ZZM
Sportowa	„Trening śniadaniowy” i śniadanie w kawiarni Tubajka	Wydarzenie miało na celu połączenie aktywności ruchowej ze śniadaniem w parku w formie pikniku	Park Źródlika I	Marta Gorąca ATELIER, Tubajka (kawiarnia w parku)

Źródło: opracowanie własne.



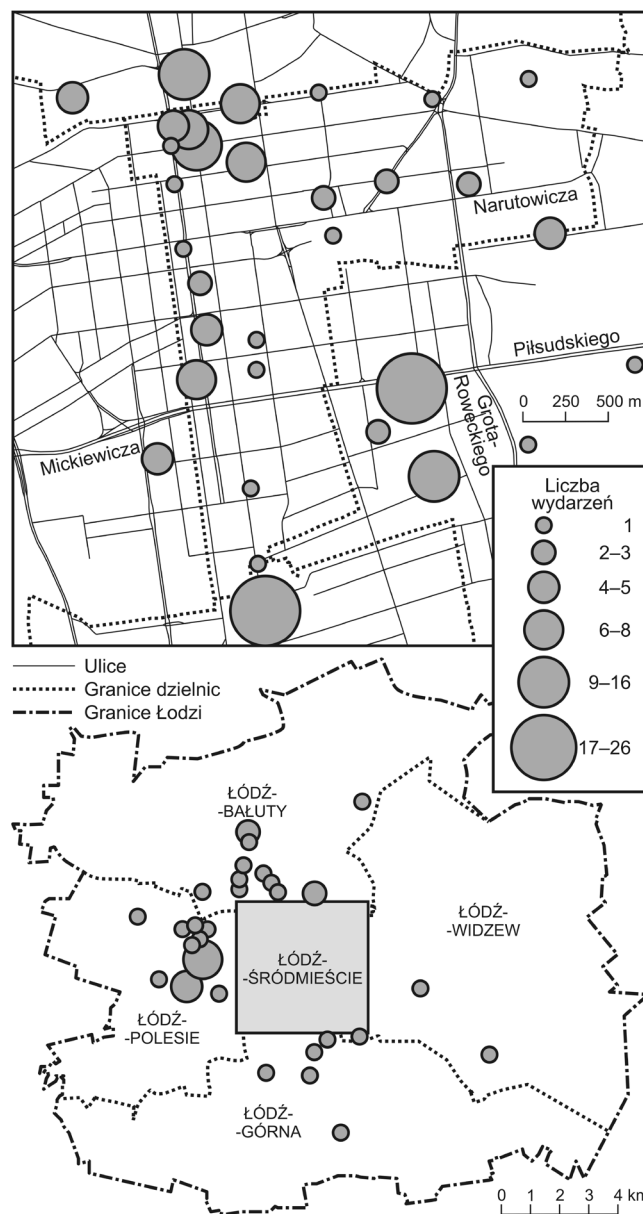
Księżego Młyna. Przykład rekreacji poznawczej to spacer „Śladami buntowniczek. Spacer po mieście”, zorganizowany przez fundację Łódzki Szlak Kobiet – dotyczył historii łódzkich bohaterek oraz miejsc w przestrzeni miasta, które są z nimi związane. Przykładem rekreacji hobbystycznej były z kolei plenerowe warsztaty rysunkowe w łódzkich parkach organizowane w ramach projektu „Zielona Łódź” – „Pocztówka z łódzkich parków: wakacyjne plenerowe środy”. Natomiast przykładem rekreacji sportowej było wydarzenie „Trening śniadaniowy” i śniadanie w kawiarni Tubajka, czyli połączenie wydarzenia typu piknikowe śniadanie w parku (park Źródlika I wraz z zapleczem parkowej kawiarni Tubajka) z treningiem sportowym zaproponowanym przez trenerkę personalną.

Zaprezentowane przykłady imprez zostały wyselekcjonowane ze względu na szczególne nowatorstwo w bardzo szerokim zakresie. Dotyczyło ono chociażby nowego sposobu realizowania wydarzeń, które od jakiegoś czasu odbywają się już w Łodzi (np. spacer, kino plenerowe), np. zestawiano sprawdzone rozwiązania z innym typem aktywności lub zapraszano odmienne grupy odbiorców. W programach niewątpliwie można było dostrzec dbałość o wysoki poziom aktywności, zgodny z definicją operacyjną rekreacji twórczej. W analizowanych wydarzeniach zawarty był przekaz edukacyjny lub poznawczy. Uczestnicy nierzadko dostawali możliwość rozwoju etycznego czy estetycznego, duchowego lub kulturalnego.

#### 4.2. ROZMIESZCZENIE WYDARZEŃ Z ZAKRESU PLENEROWEJ REKREACJI TWÓRCZEJ

Istotnym aspektem analizy przedstawionym w artykule jest rozmieszczenie wydarzeń należących do plenerowej rekreacji twórczej. Nie bez znaczenia wydaje się wybór miejsca ich organizacji. Można wywnioskować, że były one wybierane celowo – czasem decydował wyłącznie czynnik związany z promocją miejsca, niekiedy jednak ważne było tło czy swoista gra z przestrzenią, która stała się znaczącym podmiotem imprezy. Stąd konieczne było przeprowadzenie analizy rozmieszczenia wydarzeń z zakresu plenerowej rekreacji twórczej oraz dokonanie próby wskazania istotnych cech wybieranych typów terenu.

Badane wydarzenia w większości były organizowane na obszarze centrum miasta, rozumianego jako teren dzielnicy Śródmieście oraz bezpośrednio graniczące z nim obszary osiedli pozostałych dzielnic, i zlokalizowane były we wszystkich łódzkich dzielnicach, ale najczęściej w Śródmieściu – 58 wydarzeń, na Widzewie (wschodnia część miasta) – 44 i na Bałutach (północna część miasta) – 42 (rysunek 4). Mniejszą liczbę imprez zorganizowano w dzielnicy Górna (południowa część miasta) – 32 oraz na Polesiu (zachodnia część miasta)



Rysunek 4. Rozmieszczenie wydarzeń z zakresu plenerowej rekreacji według ich liczby  
Źródło: opracowanie własne na podstawie zebranych wyników badań

– 29. Pozostałych wydarzeń nie przypisano do żadnej z dzielnic z uwagi na ich charakter – nie były ograniczone do jednej tylko lokalizacji (np. gry i spacerów miejskie).

Warto zwrócić uwagę na częstotliwość wykorzystywania do organizacji plenerowej rekreacji twórczej poszczególnych miejsc w Łodzi. Analiza wyników procesu geokodowania wykazała, że najczęściej wybierane obszary organizacji badanych wydarzeń były położone w trzech dzielnicach: Górna, Widzew (na osiedlach przylegających do Śródmieścia) i Śródmieście.

Najbardziej popularnym miejscem były Ogrody Geyera. To nowa inwestycja w Łodzi na terenie przemysłowym (dawna fabryka Ludwika Geyera, założyciela starszej „Białej Fabryki” – obecnie siedziby Centralnego

Muzeum Włókiennictwa), która w 2019 r., po zakończonym, pierwszym etapie przebudowy, rozpoczęła działania promocyjne. W założeniu zrewitalizowane fabryki, powstałe na początku XIX w., mają stać się miejscem, które łączy w sobie przestrzenie mieszkalne z obszarem kultury, gastronomii, biznesu i relaksu.

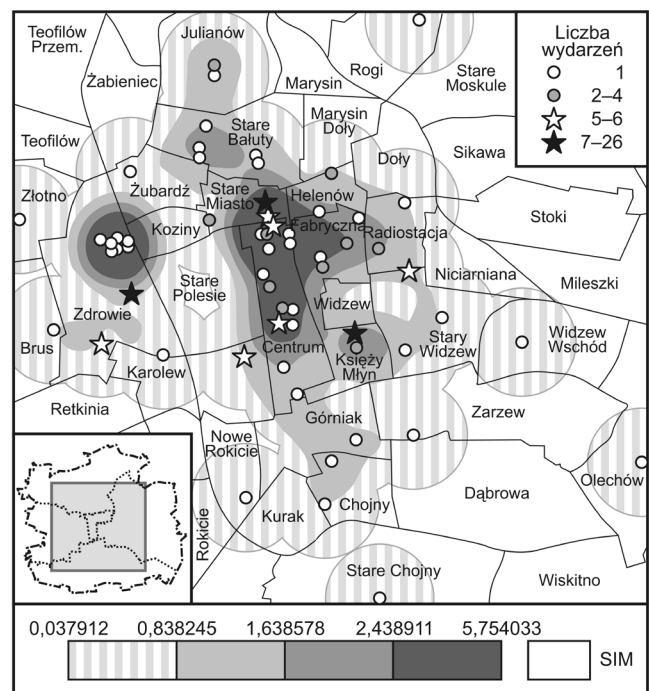
Na drugim miejscu jest park Źródlika I, usytuowany w dzielnicy Widzew, jednak w bliskim sąsiedztwie Śródmieścia. Jest to najstarszy park w Łodzi, który od lat cieszy się popularnością zarówno z powodu zabytkowego charakteru, jak i mieszczących się na terenie parku Palmiarni, pomników przyrody oraz parkowej kawiarni.

Trzecie z kolei miejsce to „Pasaż Róży”, usytuowany przy ul. Piotrkowskiej 3, gdzie mieścił się najstarszy w Łodzi hotel (Hotel Polski) z połowy XIX w. Opuszczony został na początku XX w., a po II wojnie światowej stał się kamienicą komunalną. Przestrzeń przy tej kamienicy przeszła metamorfozę dzięki projektowi artystycznemu Joanny Rajkowskiej. Szare podwórko przemieniono w urokliwy pasaż, a na ścianach budynku umieszczono małe kawałki potłuczonych luster.

Inne chętnie wykorzystywane miejsca do organizacji plenerowej rekreacji twórczej to Księża Młyn (zespół urbanistyczny uznawany za największy zabytkowy kompleks fabryczny Łodzi, powstały w drugiej połowie XIX w.), parki miejskie i Stary Rynek, określane jako zaniedbany i zapomniany (rewitalizacja planowana jest na lata 2021–2023<sup>5</sup>).

Następnie dokonano eksploracji danych za pomocą statystyki przestrzennej w programie ArcGIS Pro. Z przeprowadzonej analizy wynika, że zagęszczenie wydarzeń miało miejsce w centrum miasta, przybierając kształt przypominający kontury dzielnicy Śródmieście, wydłużony w północnej części na obszar dzielnicy Bałuty i nieznacznie na południe – na obszar dzielnicy Górna oraz na wschód – na obszar dzielnicy Widzew (rysunek 5). Szczególne zagęszczenie skupień zlokalizowane było na granicy dzielnic Śródmieście i Bałuty. Druga „wyspa” skupień zlokalizowana była w dzielnicy Polesie, w pobliżu parku im. J. Piłsudskiego („Zdrowie”) i osiedla im. J. Montwiłła-Mireckiego. Zagęszczenie skupienia wydarzeń widoczne było także w dwóch obszarach graniczących z dzielnicą Śródmieście – Górna oraz Widzew. Górna ze względu na wysoką liczbę imprez na terenie Ogrodów Geyera, a Widzew ze względu na liczbę wydarzeń organizowanych na Księżym Młynie oraz w parku Źródlika I. Charakterystyczne dla badanych wydarzeń było jednocześnie to, że bywały one organizowane również poza głównymi obszarami zagęszczenia, niekiedy w przestrzeniach rekreacyjnych znacznie oddalonych od centrum. Dzięki analizie dostrzec można największe skupienia plenerowych wydarzeń rekreacyjnych, które w badanym okresie charakteryzowały się nowatorstwem oraz

wartościowością (cechami zgodnymi z definicją operacyjną rekreacji twórczej). Nie jest zaskakujące, że tego rodzaju inicjatywy podejmowane były w centrum, na obszarze, gdzie znajdują się zarówno istotne walory przyrodniczo-kulturowe, jak i chociażby modne miejsca spotkań, ze względu na wysoką dostępność czy popularność spędzania wolnego czasu (np. na terenach zieleni) oraz atrakcyjność historyczną. Ciekawą tendencją było organizowanie tego typu wydarzeń na mniej popularnych terenach zieleni, podwórkach, boiskach. Zasięg takich miejsc bywa częściej lokalny (osiedlowy) aniżeli skierowany do całej społeczności łodzian oraz przyjezdnych. Interesujące w otrzymanych wynikach były tzw. białe plamy, czyli obszary, na których w sprawdzanym okresie nie odnotowano żadnego wydarzenia z zakresu plenerowej rekreacji twórczej. Nierzadko na wskazanych obszarach znajdują się tereny rekreacyjne o wysokich walorach przyrodniczych lub kulturowych (np. Ruda Pabianicka i Stawy Stefańskiego, park na Młynku czy Las Łagiewnicki). Niewątpliwie dostępność transportowa tych terenów, możliwość dojazdu, a niekiedy również popularność miejsc stanowią trudność organizacyjną. Powodem może być niezbyt silnie związana ze sobą społeczność lokalna zamieszkująca niektóre osiedla bądź inne problemy, np. finansowe. Z pewnością jednak te obszary mają potencjał dla organizacji plenerowej rekreacji twórczej. Aby je zdiagnozować, warto zidentyfikować swoiste cechy miejsc, w których zorganizowano tego rodzaju wydarzenia w 2019 r.



Rysunek 5. Skupienia i zagęszczenia wydarzeń z zakresu plenerowej rekreacji twórczej w Łodzi w 2019 r.

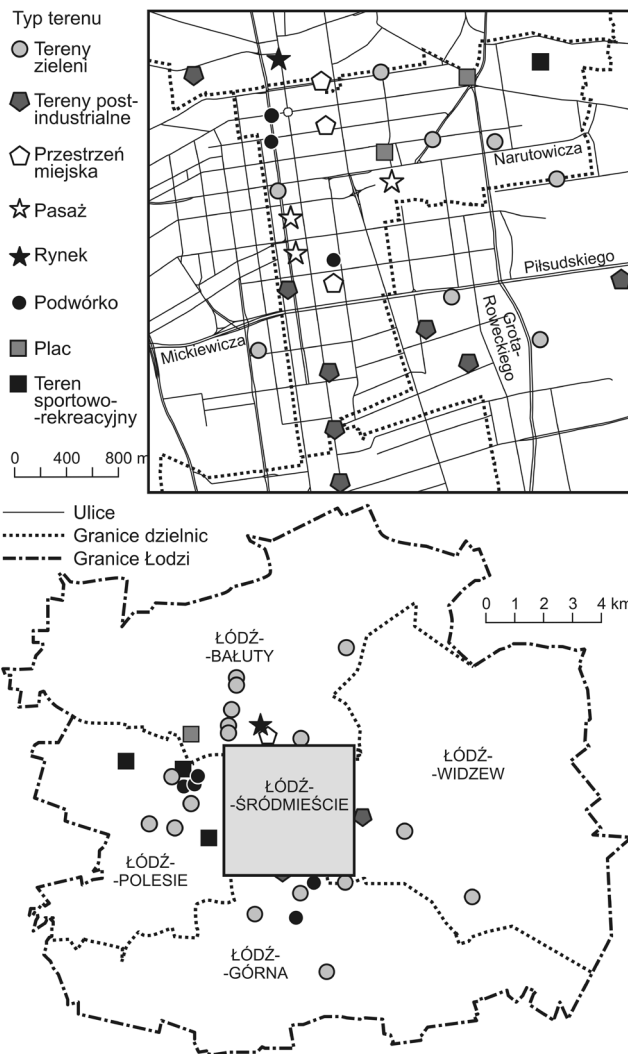
Źródło: opracowanie własne na podstawie zebranych badań



Z przedstawionej analizy wynika, że w badanym okresie omawiane wydarzenia najczęściej organizowane były w przestrzeniach postindustrialnych oraz parkach (miejscach na nowo odkrywanych przez uczestników, które nie zawsze kojarzą się jako najbardziej popularne miejsca rekreacji), wykorzystywano istniejące tam walory przyrodnicze i kulturowe oraz swoiste *genius loci*. Podwórce i pasaże miejskie, podwórka, place to miejsca, które często były wybierane na organizację wydarzeń rekreacji twórczej (np. pod postacią przedstawień) ze względu na swoją interesującą historię (tabela 2). Szczególne cechy wybieranych miejsc to ważne tło organizacji plenerowej rekreacji twórczej.

Następnie warto prześledzić rozmieszczenie wydarzeń z podziałem na typy terenu: pasaż, plac, podwórko, rynek, teren postindustrialny, teren sportowo-rekreacyjny, teren zieleni, pozostała przestrzeń miejska (rysunek 6). We wszystkich dzielnicach dominowały wydarzenia odbywające się na terenach zieleni. Tereny postindustrialne koncentrowały się w dzielnicy śródmiejskiej oraz jej bliskim sąsiedztwie. W centralnej części miasta częściej były wykorzystywane także pasaże i place. Podwórka różnych instytucji lub osiedli stanowiły miejsca organizacji wydarzeń poza Śródmieściem, szczególnie w dzielnicach Górna i Polesie. Na Widzewie przede wszystkim organizowano wydarzenia na terenach zieleni i terenach postindustrialnych.

Różnorodność terenów, na których organizowano imprezy, zależy m.in. od zasobów danego obszaru, możliwości wypromowania wydarzenia i zachęcenia do uczestnictwa. Niewątpliwie istotne znaczenie miały również czynniki ekonomiczne i administracyjne. Organizacja wydarzeń na niektórych rodzajach terenu powoduje różne utrudnienia – opłaty za udostępnienie przestrzeni (np. prywatne przestrzenie



Rysunek 6. Rozmieszczenie plenerowej rekreacji twórczej według typu terenu

Źródło: opracowanie własne na podstawie zebranych badań

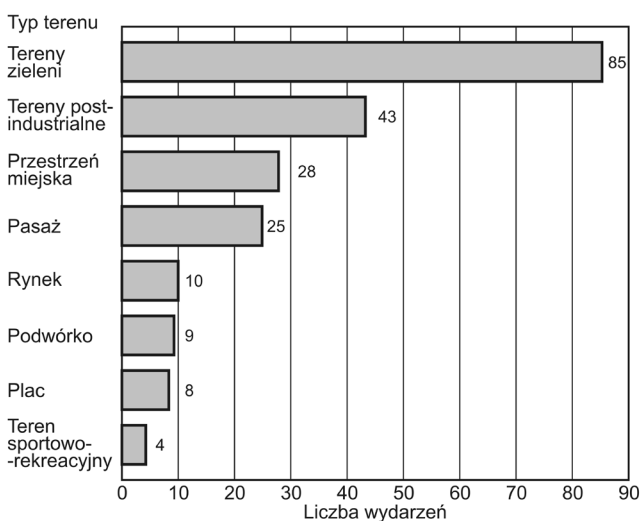
Tabela 2. Najbardziej popularne miejsca organizacji plenerowej rekreacji twórczej w Łodzi w 2019 r.

Nazwa miejsca	Typ miejsca	Liczba wydarzeń	Dzielnica
Ogrody Geyera	teren postindustrialny	26	Górna
Park Źródlika I	teren zieleni	18	Widzew
Pasaż Róży	pasaż	16	Śródmieście
Księży Młyn	teren postindustrialny	11	Widzew
Stary Rynek	rynek	9	Bałuty
Park im. J. Piłsudskiego	teren zieleni	8	Polesie
Przystanek Architektura	pozostała przestrzeń miejska	6	Bałuty
OFF Piotrkowska	teren postindustrialny	6	Śródmieście
Park Staromiejski	teren zieleni	6	Bałuty
Ogród Botaniczny	teren zieleni	5	Polesie
Park 3 Maja	teren zieleni	5	Widzew
Pasaż Schillera	pasaż	4	Śródmieście
Rynek Włókniarek Łódzkich	teren postindustrialny	4	Bałuty
Plac Wolności	plac	4	Śródmieście

Źródło: opracowanie własne na podstawie zebranych badań.

postindustrialne), uzyskanie zgód czy pozwoleń (np. na terenach zieleni miejskiej).

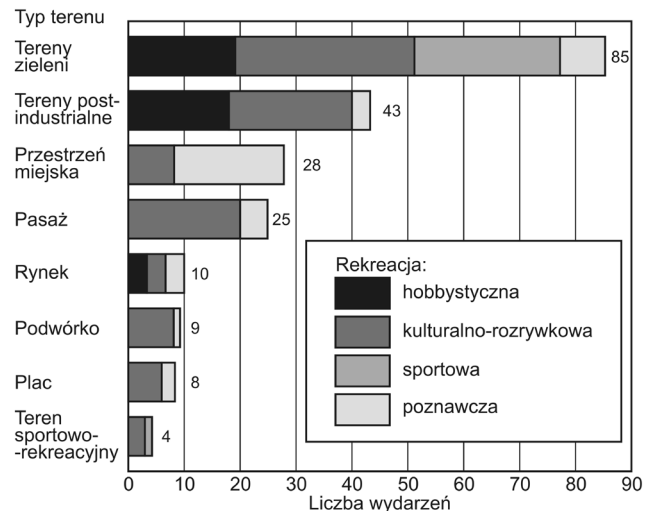
Podsumowując, organizatorzy plenerowej rekreacji twórczej najczęściej wybierali tereny zieleni (85 wydarzeń z 212) oraz tereny postindustrialne (43 wydarzenia). Najmniej imprez odbyło się na terenach sportowo-rekreacyjnych (4 wydarzenia). Warto zwrócić uwagę, że na cele rekreacyjne wykorzystywane były takie miejsca, jak: pasaż (25 wydarzeń), rynek (10 wydarzeń), podwórko (9 wydarzeń) i plac (8 wydarzeń). Stosunkowo często miejsce organizacji rekreacji przyporządkowane zostało do kategorii „pozostała przestrzeń miejska”. Dotyczyło to wydarzeń typu spacer czy gry miejskie, organizowanych w różnych przestrzeniach miejskich (rysunek 7).



Rysunek 7. Miejsca organizacji plenerowej rekreacji twórczej w Łodzi w 2019 r.

Źródło: opracowanie własne na podstawie zebranych badań

Typ terenu niekiedy różnicował także dominujące formy rekreacji w ramach analizowanych wydarzeń (rysunek 8). Na wszystkich rodzajach terenu organizowana była rekreacja kulturalno-rozrywkowa. Rekreację hobbystyczną zorganizowano tylko na terenach zieleni, terenach postindustrialnych i na rynkach<sup>6</sup>. Z kolei rekreacja sportowa organizowana była jedynie na dwóch typach terenu – sportowo-rekreacyjnym oraz na terenach zieleni. Rekreacja o charakterze poznawczym przeważała na pozostałej przestrzeni miejskiej. Pojawiała się na obszarach, które niekiedy bywały na nowo odkrywane czy poznawane, takich jak: pasáže, rynki, podwórka i place. Interesująca wydaje się liczebność wydarzeń o charakterze rekreacji hobbystycznej na terenach postindustrialnych, organizowanych często w formie warsztatów. Może to świadczyć o rosnącej liczbie wydarzeń związanych z rozwijaniem pasji i zainteresowań. Prawdopodobnie przestrzeń postindustrialna, nierzadko niszcząca albo w ogóle nie poddawana rewitalizacji, inspiruje do tworzenia czy organizacji nietypowych przedsięwzięć. Przewaga



Rysunek 8. Miejsce organizacji plenerowej rekreacji twórczej według typu terenu i dominującej formy rekreacji

Źródło: opracowanie własne na podstawie zebranych badań

rekreacji o charakterze poznawczym w pozostałej przestrzeni miejskiej wiąże się ze wspomnianym wcześniej charakterem wydarzeń, np. spacerami albo grami terenowymi, organizowanymi w różnych lokalizacjach.

## 5. Dyskusja i wnioski

Jednym z celów artykułu było zdefiniowanie plenerowej rekreacji twórczej. Przeprowadzona analiza pozwoliła na podsumowanie najważniejszych cech badanego zjawiska. Wydarzenia te najczęściej organizowane były latem, szczególnie od czerwca do sierpnia. W większości były cykliczne oraz bezpłatne. Przybierały najczęściej charakter rekreacji kulturalno-rozrywkowej, często także rekreacji hobbystycznej i poznawczej, najrzadziej rekreacji sportowej. Można zatem przyjąć zgodność analizowanych wydarzeń z definicją operacyjną rekreacji twórczej. Ich nowatorstwo i wartościowość dotyczyły sposobu organizacji, tematyki, programu oraz wyboru miejsca. Dotychczas przywoływane w literaturze definicje rekreacji twórczej były ograniczone jedynie do jej artystycznego wymiaru. W wyniku przeprowadzonych badań uwypuklono nowy charakter imprez rekreacyjnych, zauważono popularność przedsięwzięć organizowanych w plenerze oraz ich oryginalność wynikającą z tematyki, sposobu i miejsca organizacji. W związku z tym postulowane jest szersze rozumienie pojęcia rekreacji twórczej i przeprowadzenie dalszych, pogłębionych badań, weryfikujących zaproponowaną w artykule definicję operacyjną zjawiska.

W ramach analizy przestrzennej wykazano, że badane wydarzenia najczęściej były organizowane na terenach zieleni i terenach postindustrialnych. Co więcej, różnorodność proponowanych form rekreacji na

terenach zieleni może wzmacniać ten trend w przyszłości. W Łodzi podejmowane są kolejne działania w zakresie rewitalizacji, którą nadzorują władze miejskie, ale także są wdrażane nowe inwestycje na terenach postindustrialnych, co może wpłynąć na wykorzystanie nowych terenów, dotąd nieeksploatowanych w zakresie organizacji rekreacji twórczej. Tendencja dotycząca zwiększającej się liczby aktywności rekreacyjnych w specjalnych, rozrywkowych i kreatywnych przestrzeniach byłaby zgodna z obserwacjami Stevensona (2009).

W badanym okresie największe zagęszczenie wydarzeń z zakresu plenerowej rekreacji twórczej występowało w centralnej części miasta. Teren zagęszczenia pokrywa się z przedstawionym w literaturze Zielonym Kręgiem Tradycji i Kultury – obszarem łączącym miejsca, które stanowią o tożsamości Łodzi (Włodarczyk, 2012). Może to potwierdzać, że wydarzenia z zakresu plenerowej rekreacji twórczej wpisują się w działania na rzecz poznawania najcenniejszych miejsc i obiektów o znaczeniu historyczno-kulturowym i przyrodniczym. Ponadto dla celów organizacji imprez o zasięgu osiedlowym były wybierane lokalizacje oddalone od ścisłego centrum. Dzięki uzyskanym wynikom udało się wskazać możliwe czynniki umiejscowienia twórczych inicjatyw, o które postulował Törnqvist (2004). W ramach przeprowadzonej analizy ważnymi cechami miejsc organizacji plenerowej rekreacji twórczej były:

- historyczno-kulturowe tło – wykorzystywano dziedzictwo miejsc, które stanowiło ważne tło, a nawet cel poznawczy wydarzeń, nawiązywano do tożsamości miejsca;
- trendy lub moda – często do organizacji plenerowej rekreacji twórczej wybierano tzw. modne miejsca; rekreacja twórcza wpisuje się także w obowiązujący trend spędzania wolnego czasu w tzw. przestrzeniach kreatywnych czy na terenach zieleni;
- inicjatywa społeczności lokalnej – wśród wydarzeń pojawiały się projekty wspólnych działań w ramach grup sąsiedzkich – organizowanie imprez o zasięgu osiedlowym;
- „wychodzenie” w przestrzeń przez instytucje kultury – szczególnie te działające na osiedlach (biblioteki i domy kultury) nie ograniczały swojej działalności do zajęć w obiektach;
- troska o dobór odpowiedniego miejsca do charakteru imprezy – tematyka wydarzenia związana ze specyfiką miejsca (tu nie tylko w znaczeniu dziedzictwa), np. z położeniem, dostępnością, ukształtowaniem terenu;
- miejsce „pomiędzy” – jego wybór podyktowany był możliwością zaproszenia do udziału w wydarzeniu przypadkowych uczestników, przechodniów, wybierano miejsca znajdujące się obok ważnego obiektu, terenu.

Uwzględnienie zaprezentowanej charakterystyki może stanowić inspirację dla skuteczniejszej organizacji

miejskiej przestrzeni rekreacyjnej, sprzyjającej rozwojowi plenerowej rekreacji twórczej.

Przedstawione wyniki badania posiadają swoje ograniczenia – dane zbierane były podczas jednego roku kalendarzowego, przed wystąpieniem pandemii COVID-19, która znacząco zmieniła uwarunkowania organizacji wydarzeń rekreacyjnych. Ponadto możliwa jest subiektywność w zakresie klasyfikowania wybranych wydarzeń jako rekreacji twórczej, czyli takiej, która cechuje się nowatorstwem i wartościowością. Aby uniknąć tego zarzutu, przeanalizowano programy wydarzeń, ze szczególnym uwzględnieniem ich celu. Dodatkowo poszukiwano informacji wykluczających, że podobna impreza (ze względu na tematykę czy miejsce) była już realizowana w Łodzi. Jednocześnie możliwa jest sytuacja, w której istotne wydarzenie zostało pominięte. Dlatego zbierano dane z różnych portali internetowych, a także konsultowano propozycje wydarzeń wśród dwóch grup, z którymi przeprowadzono inne badania: wywiady z ekspertami oraz organizatorami plenerowej rekreacji twórczej. Wyniki tych badań przygotowywane są do publikacji.

Ponadto fakt, że na pewnych obszarach miasta nie zaobserwowano wydarzenia z zakresu plenerowej rekreacji twórczej, nie oznacza, że wcześniej tego typu inicjatywy nie były realizowane lub nie będą podejmowane w przyszłości. Możliwe jest, że na pewnych osiedlach lub przez konkretne podmioty przedsięwzięto już wcześniej wiele kreatywnych działań, które są z sukcesem kontynuowane – cieszą się popularnością i prestiżem, ale niekoniecznie wymagają kreatywności.

Wyniki analizy łódzkich wydarzeń z zakresu plenerowej rekreacji twórczej pozwalają na podjęcie dyskusji na temat znaczenia miejskiej przestrzeni rekreacyjnej dla rozwoju współczesnych miast i ich atrakcyjności. W kontekście przeprowadzonych badań wydaje się istotne dokonywanie analizy rozmieszczenia tego rodzaju imprez w celu weryfikacji ich dostępności dla mieszkańców wszystkich dzielnic. Ponadto konieczna jest dbałość o aspekt rekreacyjny w trakcie planowania, rozbudowy czy rewitalizacji przestrzeni miejskiej, aby umożliwić organizację wydarzeń dla mieszkańców oraz przyjezdnych poprzez rozbudowę infrastruktury rekreacyjnej (np. zapewnienie dostępu do prądu i toalet) i zadbanie o czystość oraz bezpieczeństwo miejskiej przestrzeni rekreacyjnej.

## 6. PODSUMOWANIE

Podsumowując, analizowany przykład Łodzi, miasta wpisanego do Sieci Miast Kreatywnych, uwypuklił znaczenie organizacji miejskiej przestrzeni rekreacyjnej dla rozwoju współczesnych miast. Plenerowa rekreacja twórcza identyfikowana może być ze wzbogacaniem



oferty spędzania wolnego czasu w mieście, również w mieście kreatywnym. Organizacja plenerowej rekreacji twórczej może zatem wpływać na budowanie pozytywnego wizerunku miasta w oczach jego mieszkańców. Warto byłoby w dalszych badaniach zweryfikować, czy dzięki organizacji tego typu wydarzeń miasto może być postrzegane jako otwarte, przyjazne, nowoczesne, różnorodne oraz współpracujące, co odnieść można do cech twórczego miasta według koncepcji Floridy (2010) i Landry'ego (2013).

Niezaprzeczalnie istotna jest dbałość o poziom aktywności rekreacyjnych, których potencjał dla rozwoju człowieka może przełożyć się na lepszą jakość życia codziennego mieszkańców miast (Stevenson, 2006). Szansa na uczestnictwo w plenerowej rekreacji twórczej stanowić może wyznacznik atrakcyjności współczesnych miast. Jak zauważyła Wojnarowska (2017), jakość przestrzeni publicznej, w której są udostępniane obszary dla rozwoju aktywności w czasie wolnym, jest ważnym wskaźnikiem atrakcyjności miast i wpływa na wyższy poziom życia mieszkańców. Ponadto Olbińska (2014) wymieniła korzyści społeczne, które wynikają z możliwości użytkowania przestrzeni otwartych, w tym z plenerowej rekreacji twórczej. Zalicza do nich: tworzenie miejsc spotkań i wymiany poglądów, dbałość o zdrowie fizyczne i psychiczne, propagowanie kultury, integrację wokół różnych inicjatyw, socjalizację dzieci, a także ukazywanie różnorodności. Wskazania te zostały potwierdzone w przedstawionych w niniejszym artykule wynikach analizy. Warto jednak podjąć badania w innych ośrodkach miejskich w celu dokonania szerszego porównania.

## PRZYPISY

<sup>1</sup> Artykuł powstał w wyniku realizacji projektu badawczego o nr UMO-2018/31/N/HS4/03479, finansowanego ze środków Narodowego Centrum Nauki.

<sup>2</sup> Pojęcie miasta kreatywnego zostało spopularyzowane m.in. dzięki publikacjom Floridy (2010) oraz Landry'ego (2013), którzy analizowali cechy kreatywnego środowiska społeczno-gospodarczego, które w konsekwencji buduje przewagę konkurencyjną miasta.

<sup>3</sup> Termin „przemysły kreatywne” został pierwszy raz zdefiniowany przez międzysektorowy Zespół ds. Przemysłów Kreatywnych (Creative Industries Taskforce), powołany w Wielkiej Brytanii w 1997 r. Określono go następująco: „działania, które biorą się z indywidualnej kreatywności i talentu, i które mają zarazem potencjał kreowania bogactwa oraz zatrudnienia poprzez wytwarzanie i wykorzystywanie praw własności intelektualnej” (Urząd Miasta Łodzi, 2021a).

<sup>4</sup> Według UNESCO „przemysły kultury”: „łączą tworzenie, produkcję i komercjalizację produktu o charakterze niematerialnym i kulturowym, a produkt (zawarte w nim treści) są chronione zwykle prawem autorskim” (Ilczuk, 2021).

<sup>5</sup> Pod koniec 2021 r. ogłoszono przetarg na wykonanie robót (Rewitalizacja. Stary Rynek, 2021).

<sup>6</sup> W artykule rynek zaklasyfikowano jako typ terenu, w którego nazwie własnej występuje słowo „rynek”.

## BIBLIOGRAFIA

- ASM – Centrum Badań i Analiz Rynku Sp. z o.o. (2014). *Potencjały przemysłów kreatywnych w Łódzkim Obszarze Metropolitalnym*. Pobrane z: <https://docplayer.pl/6643939-Potencjaly-przemyslow-kreatywnych-w-lodzkiem-obszarze-metropolitalnym-czerwiec-2014.html> (5.01.2022).
- Bończak, B. (2013). Aktywne formy turystyki – problemy terminologiczne. *Warsztaty z Geografii Turyzmu*, 3, 49–62. <https://doi.org/10.18778/7525-925-4.05>
- Bujacz, A. (2011). Trening twórczości w projektowaniu przestrzennym. W: W. Paluchowski, M. Stańko-Kaczmarek (red.), *Między psychologią a sztuką*. Poznań: Wydawnictwo Naukowe Wydziału Nauk Społecznych UAM. Pobrane z: [https://www.researchgate.net/publication/257536980\\_Trening\\_tworczosci\\_w\\_projektowaniu\\_przestrzennym\\_Creativity\\_training\\_in\\_space\\_design](https://www.researchgate.net/publication/257536980_Trening_tworczosci_w_projektowaniu_przestrzennym_Creativity_training_in_space_design) (10.04.2021).
- Cichociński, P. (2014). Problematyka geokodowania zdarzeń drogowych. *Roczniki Geomatyki*, 12 (2/64), 205–216.
- Coalter, F. (1997). Leisure sciences and leisure studies: Different concept, same crisis? *Leisure Sciences*, 19 (4), 255–268. <https://doi.org/10.1080/01490409709512254>
- Creek, J. (2008). Creative leisure opportunities. *NeuroRehabilitation*, 23 (4), 299–304. <https://doi.org/10.3233/NRE-2008-23402>
- Czajkowski, K. (1979). *Wychowanie do rekreacji*. Warszawa: Wydawnictwa Szkolne i Pedagogiczne.
- Demel, M., Humen, W. (1970). *Wprowadzenie do rekreacji fizycznej*. Warszawa: Sport i Turystyka.
- Elisondo, R.C., Vargas, A. (2019). Women's everyday creative activities: A qualitative study. *Creativity. Theories – Research – Applications*, 6 (1), 91–111. <https://doi.org/10.1515/ctra-2019-0006>
- Florida, R. (2009). *Brief for Poland*. Pobrane z: [https://www.creativeclass.com/rfcgdb/articles/Brief\\_116\\_B4P.pdf](https://www.creativeclass.com/rfcgdb/articles/Brief_116_B4P.pdf) (5.01.2021).
- Geokodowanie i geowyszukiwanie* (2018). Pobrane z: <https://enterprise.arcgis.com/pl/portal/latest/use/geocode.htm> (19.12.2018).
- Hegarty, C.B. (2009). The value and meaning of creative leisure. *Psychology of Aesthetics, Creativity, and the Arts*, 3 (1), 10–13. <https://doi.org/10.1037/a0014879>
- Henderson, K.A., Presley, J., Bialeschki, M.D. (2004). Theory in recreation and leisure research: Reflections from the editors. *Leisure Sciences*, 26 (4), 411–425. <https://doi.org/10.1080/01490400490502471>
- Hindley, D. (2018). “More than just a run in the park”: An exploration of parkrun as a shared leisure space. *Leisure Sciences*, 0400, 1–21. <https://doi.org/10.1080/01490400.2017.1410741>
- Ilczuk, D. (2021). *Przemysły kultury*. Pobrane z: [https://nck.pl/upload/2011-01-27/prezentacja\\_przemysly\\_kultury.pdf](https://nck.pl/upload/2011-01-27/prezentacja_przemysly_kultury.pdf) (14.02.2021).
- Johnson, A.J., Glover, T.D. (2013). Understanding urban public space in a leisure context. *Leisure Sciences*, 35 (2), 190–197. <https://doi.org/10.1080/01490400.2013.761922>
- Kaczmarek, S. (2001). *Rewitalizacja terenów poprzemysłowych. Nowy wymiar w rozwoju miast*. Łódź: Wydawnictwo Uniwersytetu Łódzkiego.
- Kalendarz wydarzeń – Urząd Miasta Łodzi* (2021). Pobrane z: <https://uml.lodz.pl/kalendarz-wydarzen/> (30.12.2021).
- Kielbasiewicz-Drozdowska, I. (2001). *Teoria i metodyka rekreacji*. Poznań: Wydawnictwo AWF.
- Kwilecka, M., Brożek, Z. (2007). *Bezpośrednie funkcje rekreacji*. Warszawa: ALMAMER Wyższa Szkoła Ekonomiczna.
- Landry, Ch. (2013). *Kreatywne miasto: zestaw narzędzi dla miejskich innowatorów*. Warszawa: Narodowe Centrum Kultury.
- Łódź Miastem Filmu UNESCO!* (2017). Urząd Miasta Łodzi. Pobrane z: <https://uml.lodz.pl/aktualnosci/artykul/lodz-miastem-filmu-unesco-id16188/2017/11/2/> (28.12.2017).

- Łódź Miasto Filmu UNESCO (2021). Pobrane z: <https://lodzcityoffilm.com/> (30.12.2021).
- Łódź na Kongresie Miast Kreatywnych (2017). EC1 Łódź. Pobrane z: <https://ec1lodz.pl/aktualnosc/lodz-na-kongresie-miast-kreatywnych> (28.12.2017).
- Merchant, S. (2017). The promise of creative/participatory mapping practices for sport and leisure research. *Leisure Studies*, 36 (2), 182–191. <https://doi.org/10.1080/02614367.2016.1231830>
- Mokras-Grabowska, J. (2014). Przestrzeń turystyczno-artystyczna Łodzi na przykładzie Galerii Urban Forms. *Turyzm/Tourism*, 24 (2), 25–33. <https://doi.org/10.2478/tour-2014-0013>
- Mokras-Grabowska, J. (2018). New urban recreational spaces. Attractiveness, infrastructure arrangements, identity. The example of the city of Łódź. *Miscellanea Geographica*, 22 (4), 219–224. <https://doi.org/10.2478/mgrsd-2018-0017>
- Mokras-Grabowska, J. (2019). Recreational space – forms, transformations and innovative trends in development. *Geography and Tourism*, 7 (1), 7–16. <https://doi.org/10.36122/GAT20190701>
- Mroczek-Żulicka, A. (2015). Łódź jako przestrzeń sprzyjająca twórczości. W: E. Woźnicka, K. Witerska, L. Kuras (red.), *Konceptualizacja profesjonalizacji kreatywności* (s. 135–152). Łódź: Akademia Humanistyczno-Ekonomiczna.
- Mroczek-Żulicka, A. (2018). Twórcza rekreacja a twórcze podejście do organizacji rekreacji – studium przypadku Zakładów Przemysłów Twórczych Wi-Ma w Łodzi. *Turyzm/Tourism*, 28 (1), 81–92. <https://doi.org/10.18778/0867-5856.28.1.07>
- Napierała, M., Muszkieta, R. (2011). *Wstęp do teorii rekreacji*. Bydgoszcz: Wydawnictwo Uniwersytetu Kazimierza Wielkiego.
- Navarro, R.T., Tschöke Santana, D., Rechia, S. (2018). Public leisure space and community-based action. *Leisure Studies*, 37 (6), 747–762. <https://doi.org/10.1080/02614367.2018.1535613>
- Oh, S.-S., Caldwell, L.L., Oh, S.-Y. (2001). An examination of leisure constraints, participation in creative activities and hobbies, and leisure boredom in a sample of Korean adults. *World Leisure Journal*, 43 (2), 30–38. <https://doi.org/10.1080/04419057.2001.9674228>
- Olbińska, K. (2014). Wartość miejskiej przestrzeni publicznej. W: M. Madurowicz (red.), *Kształtowanie współczesnej przestrzeni miejskiej* (s. 350–361). Warszawa: Wydawnictwa Uniwersytetu Warszawskiego.
- Parry, D.C., Johnson, C.W. (2007). Contextualizing leisure research to encompass complexity in lived leisure experience: The need for creative analytic practice. *Leisure Sciences*, 29 (2), 119–130. <https://doi.org/10.1080/01490400601160721>
- Pawlikowska-Piechołka, A. (2009). *Zagospodarowanie turystyczne i rekreacyjne*. Gdynia: Novae Res.
- Plaster Łódzki (2017). Pobrane z: <https://plasterlodzki.pl/o-nas/> (28.12.2017).
- Pożycka, P. (2012). *Łódź – miasto kreatywne. Badanie potencjału kreatywnego Łodzi na tle wybranych miast Polski*. Łódź: Katedra Gospodarki Regionalnej i Środowiska, Wydział Ekonomiczno-Socjologiczny, Uniwersytet Łódzki.
- Rewitalizacja (2018). Urząd Miasta Łodzi. Pobrane z: <https://rewitalizacja.uml.lodz.pl/> (2.12.2018).
- Rewitalizacja. Stary Rynek (2021). Urząd Miasta Łodzi. Pobrane z: <https://rewitalizacja.uml.lodz.pl/dzialania/4-okolice-placu-wolnosc-i-starego-rynku/stary-rynek/> (26.08.2021).
- Richards, G. (2014). Creativity and tourism in the city. *Current Issues in Tourism*, 17 (2), 119–144. <https://doi.org/10.1080/13683500.2013.783794>
- Rojek, C. (1997). Leisure theory: Retrospect and prospect. *Loisir et Société/Society and Leisure*, 20 (2), 383–400. <https://doi.org/10.1080/07053436.1997.10715549>
- Salerno, A. (2009). Consumer creative experience: The role of motivational orientation in creative leisure activity. *Recherche et Applications en Marketing*, 24 (1), 69–91. <https://doi.org/10.1177/205157070902400105>
- Siwiński, W., Pluta, B. (red.) (2010). *Teoria i metodyka rekreacji*. Poznań: Akademia Wychowania Fizycznego im. Eugeniusza Piaseckiego.
- Stevenson, D. (2006). The arts and entertainment: Situating leisure in the creative economy. W: C. Rojek, S.M. Shaw, J. Veal (red.), *A handbook of leisure studies* (s. 354–362). London: Palgrave Macmillan. [https://doi.org/10.1057/9780230625181\\_21](https://doi.org/10.1057/9780230625181_21)
- Strykiewicz, T. (2010). Krajobraz antropogeniczny, przestrzenie kreatywne a turystyka. *Krajobraz a Turystyka. Prace Komisji Krajobrazu Kulturowego*, 14, 52–62.
- Szczech, E. (2014). Is there a creative city in Poland? Defining and measuring the concept in Poland. *Prace Naukowe Uniwersytetu Ekonomicznego we Wrocławiu*, 334, 242–251. <https://doi.org/10.15611/pn.2014.334.23>
- Tanaś, S., Jakóbczyk-Gryszkiewicz, J., Dyba, W., Marcińczak, S. (2008). *Zagospodarowanie terenów rekreacyjnych w Łodzi. Plany i perspektywy*. Łódź: Łódzkie Towarzystwo Naukowe.
- Törnqvist, G. (2004). Creativity in time and space. *Geografiska Annaler. Series B: Human Geography*, 86 (4), 227–243. <https://doi.org/10.1111/j.0435-3684.2004.00165.x>
- Trnka, R., Zahradnik, M., Kuška, M. (2016). Emotional creativity and real-life involvement in different types of creative leisure activities. *Creativity Research Journal*, 28 (3), 348–356. <https://doi.org/10.1080/10400419.2016.1195653>
- Urząd Miasta Łodzi (2021a). *Czym jest sektor kreatywny?* Pobrane z: <https://uml.lodz.pl/dla-biznesu/przemysly-kreatywne/czym-jest-sektor-kreatywny/> (14.12.2021).
- Urząd Miasta Łodzi (2021b). Pobrane z: <https://uml.lodz.pl/> (12.10.2021).
- Wall, K. (2012). The gallery and the inukshuk: Everyday creativity and cultural production as leisure practices. *Leisure/Loisir*, 36 (1), 17–35. <https://doi.org/10.1080/14927713.2012.701880>
- Wantuch-Matla, D. (2016). *Przestrzeń publiczna 2.0. Miasto u progu XXI wieku*. Łódź: Księży Młyn Dom Wydawniczy.
- Whiting, J., Hannam, K. (2015). Creativity, self-expression and leisure. *Leisure Studies*, 34 (3), 372–384. <https://doi.org/10.1080/02614367.2014.923494>
- Winiarski, R. (red.) (2011). *Rekreacja i czas wolny*. Kraków: Oficyna Wydawnicza Łośgraf.
- Włodarczyk, B. (2012). Nowe przestrzenie turystyczne i rekreacyjne w latach 2005–2010. W: S. Liszewski (red.), *Atlas miasta Łodzi (Suplement 2)* (plansza XLVI). Łódź: Urząd Miasta Łodzi – Łódzki Ośrodek Geodezyjny. Pobrane z: <http://www.mapa.lodz.pl/index.php?strona=atlas#2012> (23.11.2021).
- Wojnar, K. (2016). *Polska klasa kreatywna*. Warszawa: Narodowe Centrum Kultury.
- Wojnarowska, A. (2017). *Jakość przestrzeni publicznej centrum miasta. Przykład miast średnich regionu łódzkiego*. Łódź: Wydawnictwo Uniwersytetu Łódzkiego.
- Wolańska, T. (1971). *Rekreacja fizyczna*. Warszawa: Centralny Ośrodek Metodyki Upowszechniania Kultury.
- Wolańska, T. (1997). *Leksykon. Sport dla wszystkich – rekreacja ruchowa*. Warszawa: Wydawnictwo AWF.
- Yuen, F., Johnson, A.J. (2017). Leisure spaces, community and third places. *Leisure Sciences*, 39 (3), 295–303. <https://doi.org/10.1080/01490400.2016.1165638>

Artykuł wpłynął:  
5 października 2021  
Zaakceptowano do druku:  
15 grudnia 2021