

Klaudia Piwowarska

Politechnika Warszawska / Warsaw University of Technology

 <https://orcid.org/0000-0002-8218-3271>

Wieś Piaseczno jako powojenny ośrodek doświadczalny na tle europejskich realizacji oraz wcześniejszych koncepcji teoretycznych

Summary

The Village of Piaseczno as a Post-war Experimental Center in the Context of European Implementations and Earlier Theoretical Concepts

Just after the end of World War II, the entire country of Poland was struggling with economic difficulties, and almost every area of life required investment. Architects and planners faced the critical task of rebuilding the country. In addition to reconstructing cities, and mainly the capital city of Warsaw, there was the problem of villages and small towns, or more precisely of how to quickly and effectively repair the losses caused by the war, and at the same time to improve the quality of life of villagers. This had been an urgent issue not only according to architects but also hygienists even before the war. In a short time, Stefan Tworowski created the concept of an experimental village. The village of Piaseczno near Warka was chosen as the place of the experiment. It was to fulfil not only the basic functions of a settlement but also to be a field for gaining new experiences including planning, ruralism, architecture and construction, which could then be implemented in other villages in Poland. Several development concepts were drawn up, and specialists and residents selected a variant from them that was implemented. Several types of houses and farm buildings were created thanks to participation of invited architects and based on older studies. Nonetheless, despite the ambitious plans, the village was



© by the author, licensee University of Lodz – University of Lodz Press, Lodz, Poland. This article is an open access article distributed under the terms and conditions of the Creative Commons Attribution license CC-BY-NC-ND 4.0 (<https://creativecommons.org/licenses/by-nc-nd/4.0/>)

Funding Information: not applicable. **Conflicts of interests:** none. **Ethical Considerations:** the authors assure of no violations of publication ethics and take full responsibility for the content of the publication.

Declaration regarding the use of GAI tools: not used

Received 2025-11-25. Verified 2025-11-25. Reviewed 2026-01-24. Accepted: 2026-01-27

reconstructed with delay and only to a limited extent. Years later, the topic of Piaseczno came back several times as part of research and analysis, which still partially fulfils the didactic function of the experiment.

Keywords: rural construction, village reconstruction, village spatial development, traditional construction, Stefan Tworowski, experimental village

Streszczenie

Tuż po zakończeniu wojny, gdy cały kraj zmagał się z trudnościami ekonomicznymi, a niemal każda dziedzina życia wymagała inwestycji, architekci i planiści stanęli przed niezwykle ważnym zadaniem odbudowy kraju. Obok rekonstrukcji miast, głównie stolicy, pojawił się problem wsi i małych miasteczek, a dokładniej – znalezienia sposobu na to, by szybko i efektywnie naprawić straty spowodowane wojną, a jednocześnie poprawić jakość życia mieszkańców prowincji, co już przed wojną stanowiło pilne zagadnienie nie tylko dla architektów, lecz również higienistów. W krótkim czasie powstała koncepcja wsi doświadczalnej, której pomysłodawcą był Stefan Tworowski. Na miejsce eksperymentu wybrano wieś Piaseczno k. Warki. Miała ona spełniać nie tylko podstawowe funkcje osady, ale również stanowić pole do zdobycia nowych doświadczeń z zakresu planistyki, ruralistyki, architektury i budownictwa, które następnie mogłyby zostać wykorzystane w innych wsiach w Polsce, zmagających się z podobnymi problemami. Sporządzono kilka koncepcji zabudowy, z których wyłoniono wariant do realizacji. Przy udziale zaproszonych do współpracy architektów oraz na podstawie starszych opracowań powstało kilka typów domów oraz zabudowań gospodarczych. Kolejnym etapem była holistyczna rekonstrukcja wsi. Niniejszy artykuł omawia historię osiedla eksperymentalnego, odnosząc się również do innych krajów europejskich, stojących przed podobnymi wyzwaniami. Szczególny nacisk położono na teoretyczne podstawy tego eksperymentu, zakorzenione we wcześniejszych badaniach, w celu uzupełnienia istniejącej wiedzy na temat wsi Piaseczno.

Słowa kluczowe: budownictwo wiejskie, odbudowa wsi, zagospodarowanie przestrzenne wsi, budownictwo tradycyjne, Stefan Tworowski, wieś doświadczalna

Wprowadzenie

Po zakończeniu działań wojennych w 1945 r. cała Polska stanęła przed zupełnie nowymi wyzwaniami. W niemal każdej dziedzinie po latach zastoju spowodowanego wojną rozpoczął się okres odbudowy, który objął również architekturę, budownictwo i planistykę. Najgłośniejszymi przykładami odbudowy bez wątplenia były Warszawa i stołeczna starówka, jednak w opa-

dającym już powojennym pyle pojawiały się również inne, niecierpiące zwłoki problemy. Jeden z nich stanowiła odbudowa polskiej wsi, która miała na celu nie tylko przywrócenie schronienia jej mieszkańcom, lecz także podniesienie standardów życia – niskich już przed wojną, zastosowanie nowych, ognioodpornych materiałów oraz zapewnienie odpowiedniej higieny życia mieszkańców. Działanie to powinno mieć zatem charakter systemowy, polegający nie tylko na odbudowie, lecz również na przetestowaniu nowatorskich rozwiązań w jednej, eksperymentalnej wsi, w sposób umożliwiający zastosowanie sprawdzonych metod w innych miejscowościach na terenie całego kraju. Taki cel przyświecał architektowi Stefanowi Tworkowskiemu, pomysłodawcy koncepcji wsi-laboratorium, której realizacja dawałaby sposobność przetestowania rozwiązań architektonicznych i planistycznych odpowiadających nowej, odbudowującej się po wojnie polskiej wsi. Na miejsce tego eksperymentu wybrano wieś Piaseczno koło Warki. Na mocy decyzji Ministra Odbudowy Michała Kaczorowskiego realizacja projektu została sfinansowana ze środków publicznych¹.

Doświadczenie w architekturze

Idea doświadczalnej osady prowadzić miała do powstania, w możliwie najkrótszym czasie, wsi gotowej do zaludnienia i spełniania swoich podstawowych funkcji (mieszkalnej i społecznej). Jednak na samym początku tej drogi pojawiały się zagadnienia teoretyczne, z którymi musieli zmierzyć się twórcy koncepcji. Jednym z nich było zdefiniowanie, czym w dziedzinie budownictwa, architektury czy ruralistyki jest doświadczenie.

Stefan Tworkowski w swojej publikacji *Piaseczno. Wieś doświadczalna* tłumaczy:

przyjmijmy, iż doświadczenie w budownictwie polega na wypróbowywaniu w określonych, celowo stworzonych warunkach różnego rodzaju układów przestrzennych z myślą o zastosowaniu wyników doświadczeń w praktyce inwestycyjnej².

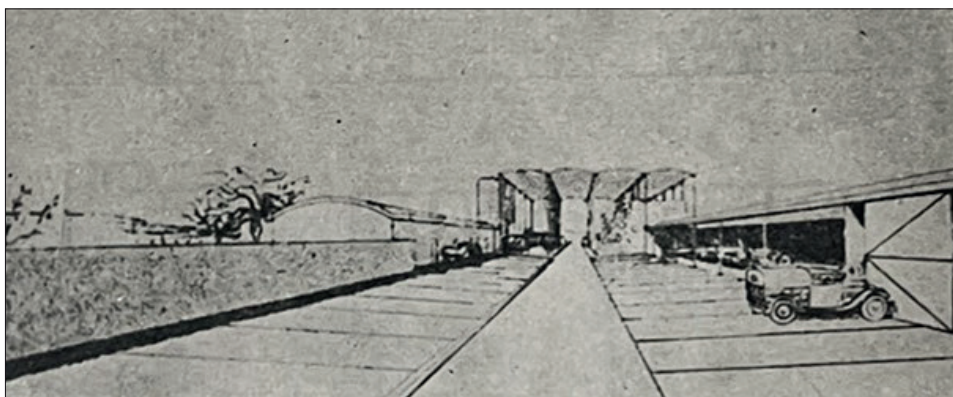
Takie założenia przyświecały również piaseczyńskiemu eksperymentowi, w którym – niczym w laboratorium – gromadzono doświadczenia przeznaczone do późniejszego wykorzystania w odbudowie zniszczonych wojną polskich wsi.

¹ K. Jaszczyński, M. Sołtys, 1947. *Barwy ruin. Warszawa i Polska w odbudowie na zdjęciach Henry'ego N. Cobba*, Warszawa 2012, s. 89.

² S. Tworkowski, *Piaseczno. Wieś doświadczalna*, Warszawa 1966, s. 15.

Odbudowa wsi polskiej na tle innych państw europejskich

Problematyka doświadczenia w architekturze oraz odbudowy, modernizacji lub „uzdrowiania” wsi nie była obca również innym europejskim krajom. Z całą pewnością w tej materii wyróżniali się Francuzi, którzy już w 1916 r. odwołali z frontu grupę architektów, aby zaprojektowali oni przykładowe, typowe gospodarstwa wiejskie dla różnych obszarów Francji. Rozważania projektantów na ten temat zakończyły się powstaniem sentymentalnych wizji wsi, traktujących tradycję na zbyt poważnie. W 1942 r. francuski Komitet Odbudowy Ministerstwa Robót Publicznych ponowił konkurs, który tym razem zakończył się większym sukcesem. Powstały projekty nawiązujące do tradycji francuskiej architektury wiejskiej i z niej czerpiące, wykorzystujące jednak nowoczesne rozwiązania funkcjonalne oraz korzystające z nowych materiałów³. Na powodzenie tego przedsięwzięcia niewątpliwie mogła mieć wpływ wieś spółdzielcza zaprojektowana przez Le Corbusiera oraz idee, które mu przyświecały (il. 1)⁴.



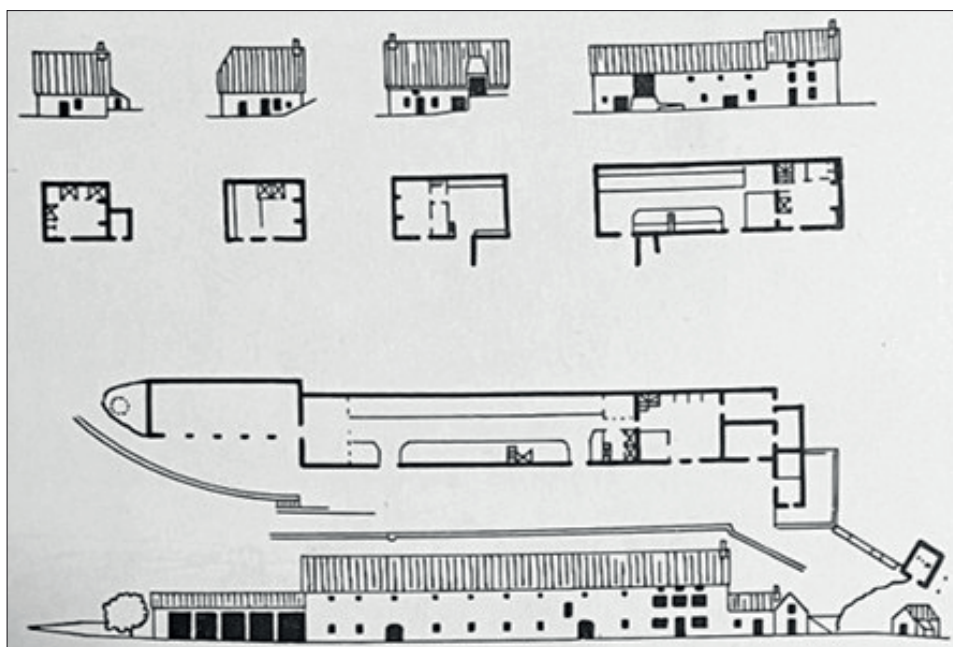
1. Projekt Le Corbusiera spółdzielczego osiedla La Sarthe, Francja
(Źródło: S. Serafin, *Architektura i krajobraz wsi*, Warszawa 1958, s. 77)

Zajął się on nie tylko estetyką osiedla La Sarthe, ale podszedł do tematu holistycznie, przekształcając układy pól, stosując nowe formy dla znanych funkcji, wprowadzając niestandardowe sposoby upraw, a także używając nowoczesnych konstrukcji i elementów prefabrykowanych. Podobne założenia przyjęto również

³ S. Serafin, *Architektura i krajobraz wsi*, Warszawa 1958, s. 78.

⁴ *Ibidem*, s. 75.

na polskim gruncie w tworzeniu koncepcji omawianego Piaseczna. Projekt Corbusiera obejmował także budynki społeczne, tj. szkołę, dom kultury, łaźnię itp. Wieś została wpasowana w zastane elementy krajobrazu, np. ruiny zamku oraz kościoła. Ciekawym zjawiskiem w powojennej Francji był rozwój dziedziny określanej jako teoria architektury wsi. Badaczami tej dyscypliny byli m.in. Guy Pisson i Urbain Casson oraz René Dumot, którzy po przeanalizowaniu wielu inwentaryzacji wsi postawili szereg tez dotyczących architektury wiejskiej (il. 2).



2. Regionalne typy zagrod we Francji

(Źródło: S. Serafin, *Architektura i krajobraz wsi*, Warszawa 1958, s. 78)

Dali oni teoretyczne podstawy powstania analogicznej do piaseczyńskiej idei wsi Le Bosquel. Rzeźbiona miejscowość, doszczętnie zniszczona przez wojska niemieckie w 1940 r., została odbudowana, zelektryfikowana, a metody upraw zmodernizowano. W swoim wyrazie estetycznym miała zachowywać tradycyjny charakter, jednak bez stosowania form historycznych. Pomysł ten był koncepcyjnie mniej rozwinięty niż idea Tworzkowskiego, gdyż pomijał aspekt prototypowania, zdobywania doświadczeń z zakresu organizacji budowy oraz funkcję dydaktyczną. Mimo to idee przyświecające odbudowie francuskiej osady były wzniosłe i opierały się

na tworzeniu więzi społecznych, rozbudowie życia rodzinnego, a także usprawnieniu produkcji rolnej⁵.

Na szczególną uwagę w kwestii eksperymentalnego budownictwa wiejskiego z całą pewnością zasługuje Belgia, w której na przeprowadzenie takiego doświadczenia przeznaczono 480-hektarowy obszar położony w okolicach Antwerpii. Na potrzeby zadania powołano specjalne towarzystwo La Société Nationale de la Petite Propriété Terrienne. Zrzeszało ono szereg specjalistów, którzy w celu zebrania informacji podróżowali do różnych krajów Europy. Efektem badań był projekt osiedla oraz opracowanie budynków: mieszkalnego i inwentarskiego. Dom i pomieszczenia dla zwierząt zostały połączone, tworząc plan o kształcie litery „T”, w którym masywna część mieszkalna łączy się z lekką konstrukcją części gospodarczej⁶.

Swój konkurs na zabudowę wiejską w 1945 r. ogłosili również Anglicy. Tamtejsi architekci i planiści podeszli do sprawy zgoła inaczej, stawiając na uzdrowienie układu funkcjonalnego, zastosowanie nowoczesnych materiałów i technik – użycie szkieletowej konstrukcji budynków, prefabrykatów, pokrycie dachów blachą falistą oraz użycie niespotykanych dotąd na wsi świetlików. Mimo iż wygląd budynków był na wskroś współczesny, to plany domów oraz zagród pozostały tradycyjne⁷.

Specyficznym przykładem odbudowy wsi były polskie tereny pod okupacją niemiecką, na których jednym z podstawowych założeń było zniszczenie śladów polskości oraz nawiązanie w odbudowywanych osadach do tradycyjnej wiejskiej architektury z głębi Niemiec, a także stworzenie przykładowych projektów zabudowy folwarcznej. Rzecz jasna nie był to jedyny cel tamtejszych władz, osiedla miały być również zaprojektowane w sposób sprzyjający zwiększeniu urodzajności pól. Aby spełnić powyższe założenia, powołano szereg instytucji zajmujących się planowaniem wiejskim oraz organizacją konkursów na tego typu zagrody⁸.

Tradycjonalizm w powojennej architekturze wsi

Teoretyczne rozważania na temat wsi prowadził również polski architekt, wykładowca i badacz wsi Franciszek Piaścik. Zajmował się on nie tylko analizą układów przestrzennych czy architektonicznych, ale także ich związkami z uwarunkowaniami społecznymi. W swoich badaniach rozpatrywał różne formy i skale skupisk ludzkich – od osady aż po region.

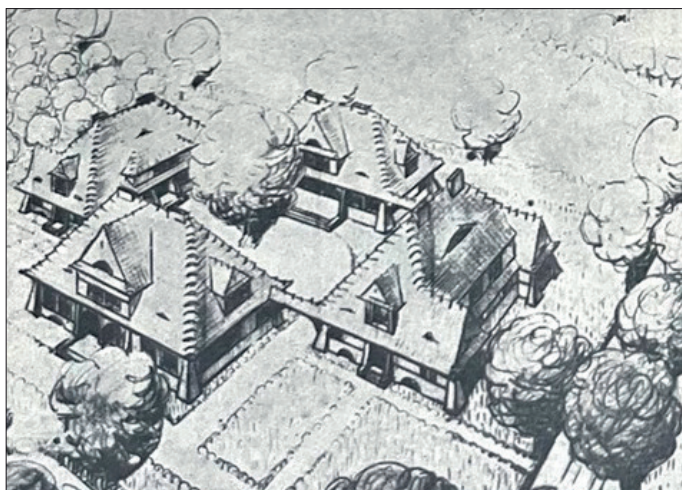
⁵ *Ibidem*, s. 82–83.

⁶ *Ibidem*, s. 104.

⁷ *Ibidem*, s. 99.

⁸ *Ibidem*, s. 93.

Wkład Piaścika w dalsze kształtowanie się wsi był niezwykle istotny. Główną myślą rezonującą z koncepcją wsi-laboratorium Tworkowskiego była idea trzystopniowej więzi społecznej, opartej na przysiółku, wsi gromadzkiej i gminie zbiorowej⁹. Między innymi dzięki temu w 1945 r. nie ograniczono się do budowy jednego eksperymentalnego osiedla, lecz zdecydowano się na pogłębione studia nad całą gminą. Badania prowadzone przez Piaścika miały na celu – jak sam zaznaczał – uzdrowienie stosunków agrarnych w kraju. Obok działalności badawczej Piaścik zajmował się również praktyką architektoniczną. W 1938 r., przy poparciu Centrali Towarzystw Okręgowych i Kółek Rolniczych, wydał album przykładowych projektów budynków mieszkalnych dla wsi¹⁰, który był następnie szeroko rozpowszechniany za pośrednictwem wspomnianej instytucji¹¹. Sporządził on również wytyczne do programu odbudowy i przebudowy wsi. Wszystkie te elementy stanowiły teoretyczne, lecz poparte wcześniejszymi badaniami podłoże kształtowania się nowej osady. Koncepcja doświadczalnego osiedla Tworkowskiego miała podstawy w postaci badań, opracowań i rozważań z okresu sprzed I wojny światowej, międzywojnia¹², a także tych sporządzanych w czasie II wojny światowej (il. 3)¹³.



3. Projekt uniwersytetu wiejskiego według Jana Koszyca-Witkiewicza
(Źródło: S. Serafin, *Architektura i krajobraz wsi*, Warszawa 1958, s. 30)

⁹ F. Piaścik, *Odbudowa i przebudowa wsi (problematyka)*, Warszawa 1945, s. 16–23.

¹⁰ Idem, *Przykładowe projekty zagród wiejskich: (dla gospodarstw od 2 do 15 ha): wraz z wykazami najważniejszych materiałów budowlanych, opisem projektów i wskazówkami technicznymi*, Warszawa 1938.

¹¹ S. Tworkowski, *Architektura wsi, materiały do dyskusji*, Warszawa 1946, s. 24.

¹² M. Heyman, *Mieszkanie na wsi i w miasteczku*, Warszawa 1936.

¹³ S. Serafin, *op. cit.*, s. 85.

Wybór przedmiotu doświadczenia – eksperymentalnej osady

Pierwszym etapem odbudowy był wybór lokalizacji wsi. Postawiono kilka warunków, które spełniać miała wybrana miejscowość, z czego najważniejszym było to, aby przedmiot eksperymentu stanowiła przeciętna wioska, w celu łatwej implementacji zastosowanych tam rozwiązań w większości miejscowości w kraju. Po drugie miało to być miejsce całkowicie zniszczone w trakcie działań wojennych, będące polem dla nowych doświadczeń. Kolejnym z kryteriów była niewielka odległość od Warszawy, w celu łatwiejszych nadzorów, dowozu materiałów czy spełniania późniejszych celów dydaktyczno-badawczych. Równie istotnym czynnikiem pozostawała skala planowanej miejscowości, określana przez jej obszar i liczbę mieszkańców. Nadmiernie rozległy ośrodek pociągałby za sobą wysokie koszty realizacyjne oraz trudności natury technicznej, w tym problemy związane z transportem materiałów budowlanych. Z kolei zbyt mała wieś nie stwarzałaby możliwości wdrożenia i przetestowania zróżnicowanych typów zabudowy oraz rozwiązań konstrukcyjnych. Ostatnim kryterium był brak prowadzonego wcześniej procesu scaleniowego, aby planiści i architekci mogli w sposób swobodny podzielić grunty. Po analizie wszystkich wymienionych warunków wybrano wieś Piaseczno koło Warki w gminie Konary, w powiecie grójeckim. Doszczętnie zniszczona przez wojnę, położona 54 km od Warszawy miejscowość została „czystym płótnem”, na którym można było wyznaczyć nowy kierunek odbudowy polskich wsi. Elementami, które zastali architekci i planiści, była szosa łącząca Warszawę i Warkę oraz staw, wokół których stworzono cztery koncepcje dla nowego, powojennego Piaseczna.

Odwołując się do wcześniej wspomnianej idei Piaścika, która zakłada rozpatrywanie planów wsi bądź osiedli w szerszym kontekście społeczno-przestrzennym, równocześnie z pracami nad wsią doświadczalną sporządzono projekt zagospodarowania całej wsi Konary poprzedzony szerokimi studiami planistycznymi¹⁴. Przygotowano mapy analizujące stan zniszczeń budynków po wojnie, stan strat inwentarza w poszczególnych miejscowościach w gminie, studia krajobrazu oraz program zagospodarowania gminy. Dzięki studiom dotyczącym większego obszaru dokonać można było pogłębionej i holistycznej analizy miejscowości będącej przedmiotem eksperymentu.

¹⁴ S. Płoski, *Studia planu zagospodarowania i zabudowy gminy Konary*, „Architektura” 1947, z. 2, s. 33.

Wstępne rozważania nad estetyką nowego Piaseczna w oparciu o opracowania teoretyczne

W lipcu 1945 sporządzono cztery koncepcje na zagospodarowanie wsi, które przedstawiono gronu specjalistów oraz mieszkańcom. Każda z nich uwzględniała drogę dojazdową do Warszawy i Warki jako najważniejszą arterię komunikacyjną oraz staw jako społeczno-kulturalne centrum wsi. Jedna z koncepcji wyróżniała się na tle pozostałych, był to wariant III, w którym zaproponowano zabudowania ułożone w kształt podkowy zamkniętej od strony wschodniej szosą, w której wnętrzu znajdowałyby się sady. Wariant, mimo swojej innowacyjności, został odrzucony w trakcie konsultacji z mieszkańcami, którzy nie wyrazili zgody na umieszczenie swoich pól po przeciwnej stronie drogi niż domostwa. Za podstawę realizacji przyjęto wariant IV, w którym uwzględniono postulaty mieszkańców odnoszące się do rozluźnionego układu zabudowy oraz do uciążliwości związanych z koniecznością przekraczania szosy w celu dotarcia do własnych pól.

Jedną z kluczowych wątpliwości dotyczących koncepcji „nowej osady” były formy architektoniczne odpowiednie dla tego rodzaju przedsięwzięcia. Dążono do zachowania stylu rodzimego, którego podstaw szukano w lokalnym budownictwie drewnianym, zwracano również uwagę na potrzeby mieszkańców wynikające z nowych funkcji, a także na zastosowanie wydajniejszych materiałów.

Z zagadnieniem regionalizmu i tradycji w budownictwie wiejskim polscy architekci zmagali się jeszcze przed wojną. Wtedy po raz pierwszy zaczęły pojawiać nowe wyzwania, z którymi przyszło im się mierzyć, m.in. odpowiedź na pytanie, jak powinna wyglądać wieś w obliczu zmian technologicznych, rozwoju przemysłu, nowych materiałów budowlanych oraz zmieniających się potrzeb mieszkańców. Po I wojnie światowej zagadnienie to stało się przedmiotem Odezwy Architektów Polaków do Narodu, w której czytamy:

Wyraz zewnętrzny budowli, ta pieśń narodu zakłeta w formy ciosane wiekami, to jedne z największych skarbów kultury naszej, który wzmacniać należy dorobkiem idącym z duszy polskiej¹⁵.

Szukając „tradycji budownictwa”, architekci ze Stowarzyszenia Architektów Polskich jako jedną z podstawowych jego cech określili konstrukcje, które na przestrzeni lat były sprawdzane i udoskonalane, w sposób odpowiadający kolejnym

¹⁵ *Odezwa i komunikaty Koła Architektów w Warszawie w sprawie odbudowy wsi polskiej*, Warszawa 1914–1915, s. 3.

pokoleniom ich mieszkańców. Tradycyjny charakter polskiej wsi uzyskany jednak przy użyciu nowoczesnych materiałów i technik stał się jednym z celów architektów zaangażowanych w odbudowę Piaseczna. Zebrane pod redakcją architekta i badacza architektury Władysława Ekielskiego projekty chat i zagród włościańskich zaznaczają pewną tendencję dążeń powojennych architektów i ich rozumienia obudowującej się wsi. Z analizy tych projektów wynika, że o „tradycyjności” budynków świadczył dach, który w przypadku polskich chałup stanowi około połowę lica domu. Znamienne są również proporcje i wymiary. Wzajemny stosunek poszczególnych składowych domów w dużej mierze przekłada się na estetykę budynku, jednak to jego osadzenie w skali człowieka i otoczenia zbliża go estetycznie do dawnych chat.

Problematyczną kwestią było użycie materiałów. Stefan Szyller w swoich publikacjach pisał:

Chata polska stworzyła w samym swym rozwoju różne lokalne odmiany polskiego ludowego budownictwa. Wszystkie jednak pochodzą one z jednego, zasadniczego typu budowania z bierwion na zrąb wiązanych, do czego sama natura zalesienia ziemi polskiej, lasami iglastymi pokrytej, skłoniła jej mieszkańców¹⁶.

Rozumne i celowe połączenie tradycji z postępowaniem powinno być hasłem odbudowy wsi polskiej¹⁷.

oraz „Nie zatracajmy charakteru chaty polskiej – jej zasadniczych kształtów, z tradycji ludowego budownictwa płynących”¹⁸.

Sam Tworowski o architekturze regionalnej pisał tak:

oznacza to w moim zrozumeniu czerpanie ze źródeł kultury ludowej wartości podstawowych, jak: powściągliwość, równowaga, realizm funkcji i ekonomii, przy pewnej szczypcie uśmiechu – starannie wykończonym detalu¹⁹.

Zarówno w Polsce, jak i w innych krajach Europy tradycja w architekturze wiejskiej stała się przedmiotem zainteresowania w kontekście wojen i związanych z nimi zniszczeń. W tym czasie francuscy architekci prowadzili obszerne badania dotyczące wsi, gromadząc rozległy materiał inwentaryzacyjny oraz współpracując z rolnikami, geografami i etnografami²⁰. Anglicy natomiast ogłosili dwa konkursy,

¹⁶ S. Szyller, *Jak powinna być odbudowana polska wieś*, Warszawa 1915, s. 4.

¹⁷ Idem, *W obronie budownictwa drzewnego*, Warszawa 1915, s. 20.

¹⁸ Idem, *Nie zatracajmy charakteru chaty polskiej*, Warszawa 1915, s. 15.

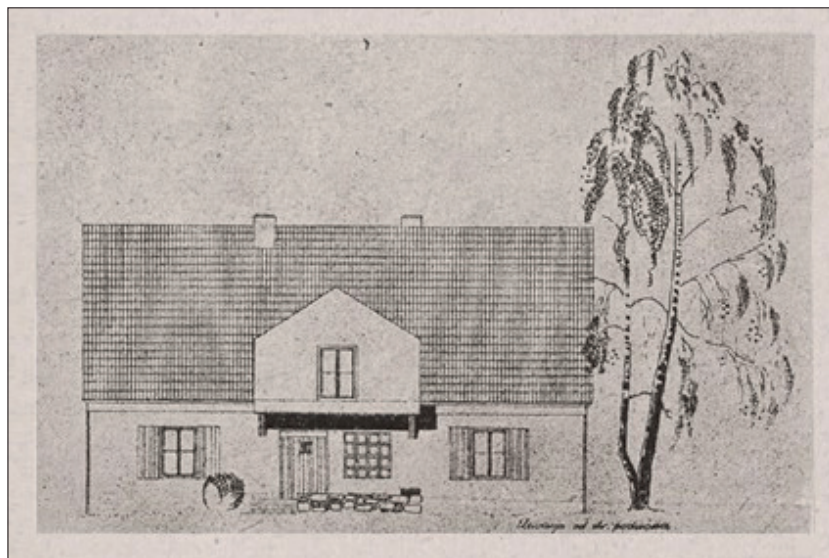
¹⁹ S. Tworowski, *Problemy krajobrazu i architektury wsi*, Warszawa 1977.

²⁰ S. Serafin, *op. cit.*, s. 82.

jeden, wspomniany wcześniej, z 1945 r., a drugi w 1948 r. na projekt zabudowy fermy, które ujawniły nowoczesną, modernistyczną wizję wsi. Z kolei Szwajcarzy w wiosce Gsteinghof zastosowali nowatorskie rozwiązania, osadzając jednak swoje projekty w tradycyjnych ramach estetycznych²¹.

Plany i projekty odbudowy

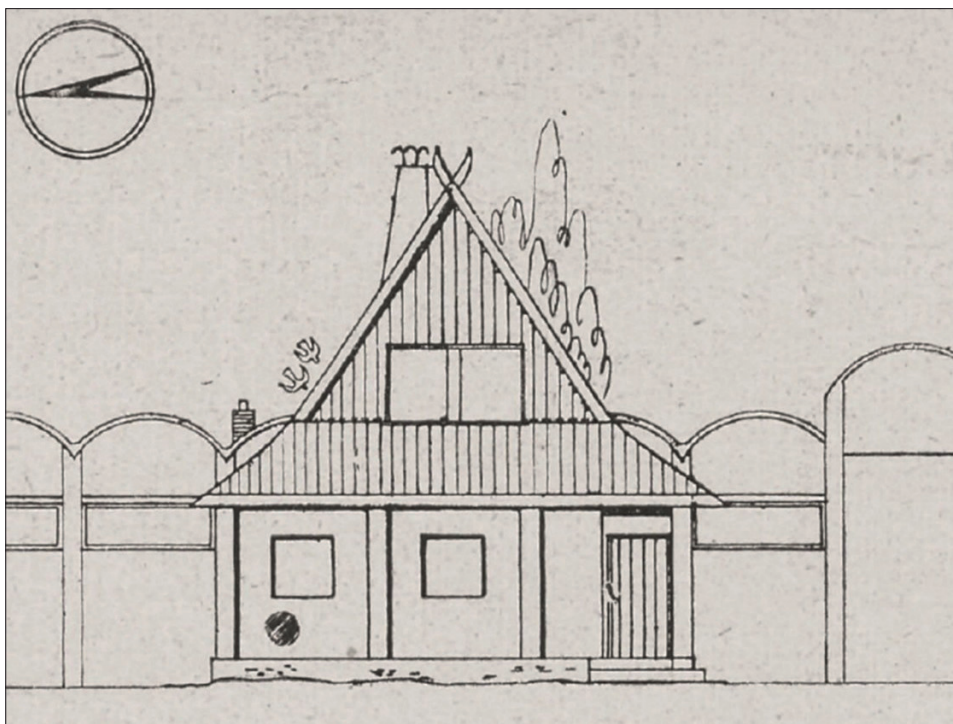
Po zakończeniu prac wstępnych rozpoczęto etap projektowo-planistyczny, w ramach którego do opracowania szkiców koncepcyjnych zabudowy wsi Piaseczno zaproszono kilku architektów, z których większość nie posiadała wcześniejszej praktyki w projektowaniu zabudowy wiejskiej. Do współpracy zostali zaproszeni m.in. Stanisław Brukalski, kojarzony przede wszystkim z koloniami robotniczymi na warszawskim Żoliborzu oraz z estetyką modernizmu; Tadeusz Iskierka, znany z projektów gmachów państwowych; Jerzy Hryniewiecki, którego najwybitniejsze realizacje to monumentalne budowle również utrzymane w duchu modernizmu; a także Maciej Nowicki, który zasłynął jako niezwykle postępowy i odważny architekt, projektujący m.in. obiekty sportowe z wykorzystaniem nowoczesnych technik i materiałów (il. 4–5).



4. Projekt domu w Piasecznie: proj. Tadeusz Iskierka

(Źródło: S. Tworowski, *Piaseczno. Wieś doświadczalna*, Warszawa 1966, s. 74)

²¹ *Ibidem*, s. 75–101.

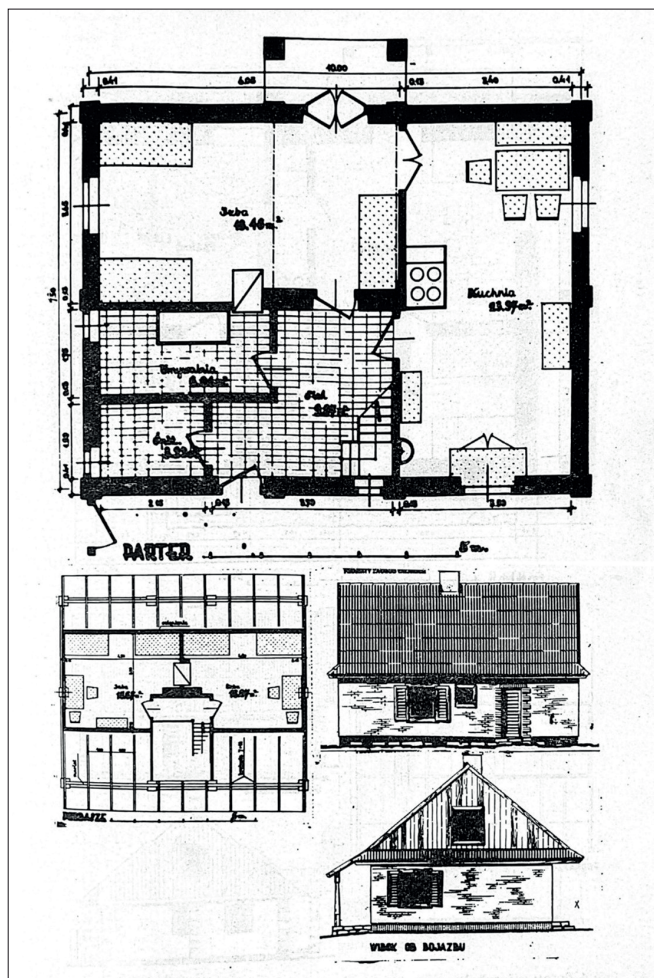


5. Projekt domu w Piasecznie: proj. Jerzy Hryniewiecki
(Źródło: S. Tworkowski, *Piaseczno. Wieś doświadczalna*, Warszawa 1966, s. 73)

Zaangażowanie takiego grona projektantów było zamierzone i służyło wypracowaniu rozwiązań o charakterze nowatorskim, przy jednoczesnym odwołaniu do tradycji. Zakres ich prac obejmował zaprojektowanie kompletnego układu osiedla, w tym domu mieszkalnego oraz zabudowań inwentarskich. Nie była to jednak forma konkursu, ale ankiety, która w sposób graficzny pokazywała pomysły architektów na nową wieś. Ze względu na różnorodność projektów i idei pojawił się pomysł na wykorzystanie jak największej liczby typów budynków mieszkalnych. Z drugiej strony z powodów ekonomicznych i estetycznych należało dążyć do ujednoczenia zabudowań w celu typizacji i uzyskania spójnego wyglądu osiedla. Łącząc obie te tendencje, zdecydowano się na realizację podobnych do siebie zagrod, różniących się jedynie układami funkcjonalnymi, wielkościami oraz wykorzystujących kilka typów konstrukcji i materiałów budowlanych²². W efekcie powstało sześć projektów domów oraz jeden dodatkowy – nazwany typem G1, gotowych do realizacji. Tylko

²² S. Tworkowski, *O rezultacie architektonicznym Piaseczna*, „Architektura” 1947, z. 2, s. 44.

dwa zostały opracowane w oparciu o koncepcje zaproszonych do współpracy architektów (il. 6), kolejne trzy powstały na bazie projektów przygotowanych podczas okupacji²³, dwa zaś sporządzono po konsultacjach z mieszkańcami. Przygotowano tabelę ilustrującą wszystkie typy domów. Warto zaznaczyć, że część projektów uwzględniała wystrój wnętrz wraz z zaprojektowanymi przez architektów meblami (il. 7–8)²⁴.

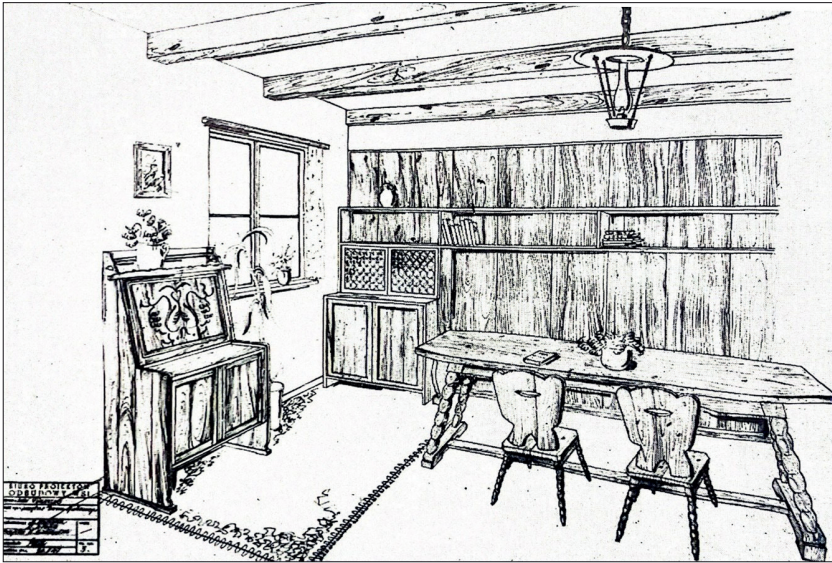


6. Typ domu nr 2

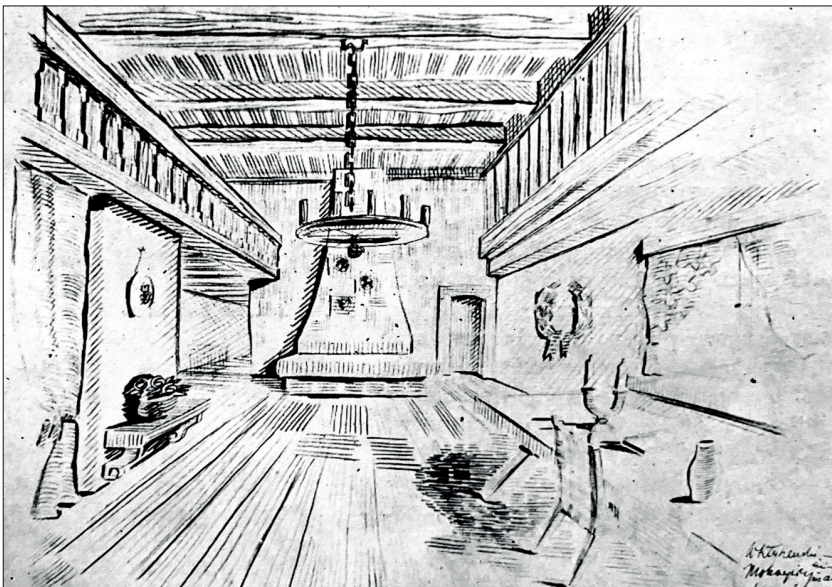
(Źródło: S. Tworkowski, *Piaseczno. Wieś doświadczalna*, Warszawa 1966, s. 93)

²³ *Album projektów konkursowych na zagrody chłopskie*, red. J. Kłos, Warszawa 1915.

²⁴ S. Serafin, *op. cit.*, s. 136–137.



7. Projekt wnętrza według M. i S. Serafinów
(Źródło: S. Serafin, *Architektura i krajobraz wsi*, Warszawa 1958, s. 137)



8. Projekt wnętrza domu, proj. W. Kłyszewski, J. Mokrzyński, E. Wierzbicki
(Źródło: S. Serafin, *Architektura i krajobraz wsi*, Warszawa 1958, s. 136)

To holistyczne podejście do projektowania, w którym architekt zajmował się zarówno zagospodarowaniem poszczególnych części zagrody, jak i projektowaniem budynków, wnętrz oraz mebli, pokazuje, jak rozbudowane było to przedsięwzięcie oraz z jak wieloma trudnościami musieli się liczyć wykonawcy na każdym z tych etapów. Podobnie jak w przypadku domów mieszkalnych, również dla budynków przeznaczonych dla inwentarza oraz stodół sporządzono tabelę przedstawiającą różne warianty zabudowań z zastosowaniem odmiennych rozwiązań przestrzenno-materiałowych.

Przebieg odbudowy wsi Piaseczno

Jednym z nowatorskich pomysłów było zastosowanie we wsi Piaseczno wspomnianej typizacji na szeroką skalę, obejmującej m.in. unifikację stolarki, zastosowanie elementów konstrukcyjnych o takich rozpiętościach, aby nadawały się do różnego typu budynków. Zaprojektowano elementy z żużlobetonu, które można było użyć zarówno w domach mieszkalnych, jak i w budynkach gospodarczych (il. 9). Istotny krok w kierunku rozwoju prefabrykacji stanowiły działania projektantów zmierzające do opracowania rozwiązań innowacyjnych, możliwych do powielania i usprawniających proces realizacji. W tym kontekście należy wymienić budowę kilku stodół z tzw. wibrobetonu, w których zastosowano połączenia słupów za pomocą klamer lub śrub żelaznych²⁵. Ze względów ekonomicznych typizacja stanowiła pożądane rozwiązanie. Podobne koncepcje wykorzystania elementów prefabrykowanych pojawiały się w tym czasie również w innych krajach europejskich, takich jak wspomniana wcześniej Anglia czy Holandia (il. 10)²⁶. Zaczęto tam stosować lekkie konstrukcje stalowe, elementy żelbetowe oraz nowatorskie hybrydy rozwiązań.

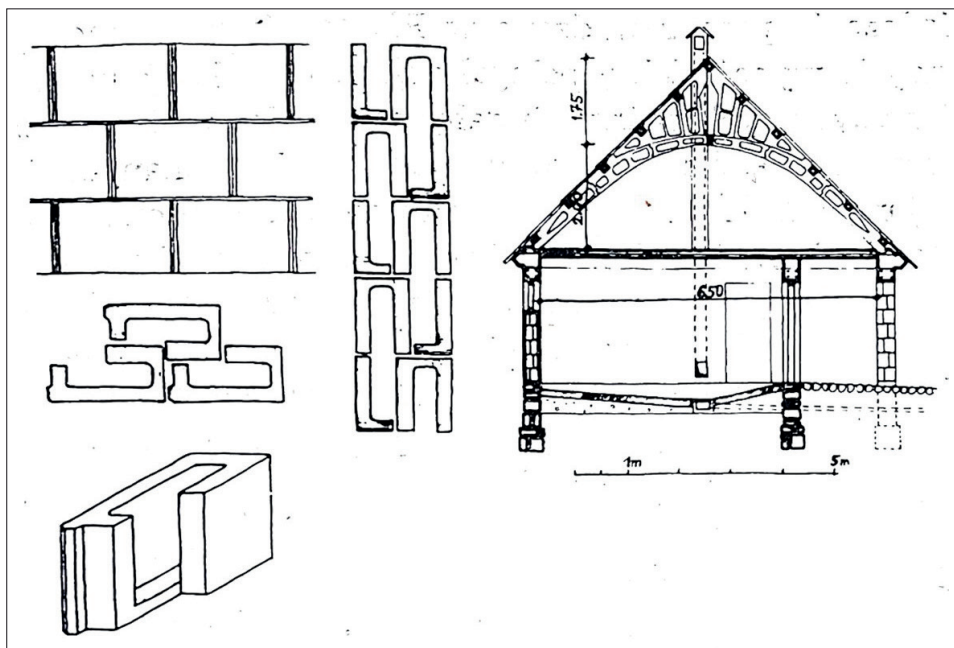
Niedostatek surowców budowlanych po II wojnie światowej oraz brak wykwalifikowanych robotników również na polskich architektach wymusiły prostotę rozwiązań oraz zastosowanie łatwo dostępnych materiałów. Przewidywany deficyt drewna i cegły spowodował poszukiwanie innych, zastępczych budulców. Jednym z pomysłów będących odpowiedziami na wymienione problemy okazało się zastosowanie cegły piaskowo-wapiennej lub z gliny ubijanej z domieszką słomy oraz materiałów przedzielonych warstwą izolacyjną²⁷. W domach w warstwie zewnętrznej ściany stosowano cegły ceramiczne, cementowo-wapienne, szlakowo-cementowe i pustaki „alfa”, natomiast do wybudowania wewnętrznej warstwy

²⁵ S. Tworkowski, *O rezultacie...*, s. 44.

²⁶ S. Serafin, *op. cit.*, s. 97–105.

²⁷ M. Magdziak, *Od chłopskiej chaty do domu współczesnego rolnika*, Łódź 2018, s. 147.

cegłę dziurawkę, tzw. trocinówkę lub maty słomiane, do izolacji używano najczęściej wełny mineralnej²⁸. W budynkach inwentarskich oraz stodołach zdecydowano się, w miarę możliwości, na zastosowanie wspomnianych elementów prefabrykowanych. Materiały wykorzystane w projekcie nie były całkowicie nowymi wynalazkami; istota koncepcji polegała na tym, by sięgnąć po surowce wcześniej rzadko stosowane w budownictwie wiejskim lub używane jedynie w niektórych regionach kraju, bądź też zastosować je w sposób niekonwencjonalny w celu minimalizacji kosztów.



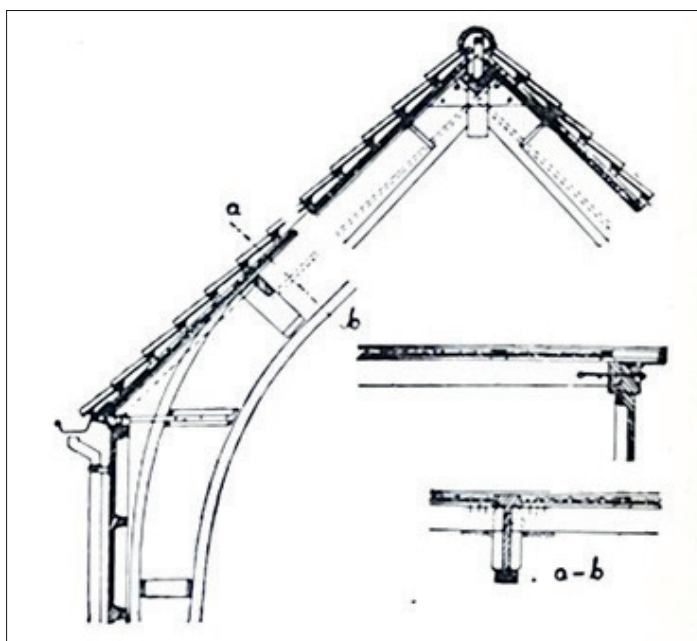
9. Projekt budynku inwentarskiego z tymczasowym pomieszczeniem mieszkalnym w oparciu o zestaw elementów z żużlobetonu
(Źródło: S. Tworkowski, *Piaseczno. Wieś doświadczalna*, Warszawa 1966, s. 115)

Rozpoczęcie prac nad realizacją doświadczalnej wsi w Piasecznie przypadło na początek lipca 1945 r. We wstępnych, optymistycznych przewidywaniach zakładano, że cały eksperyment zostanie ukończony jeszcze w tym samym roku. Powojenna rzeczywistość, a także trudności ekonomiczne i materiałowe szybko zweryfikowały te plany i ostatecznie odbudowa została zakończona dopiero jesienią dwa

²⁸ S. Tworkowski, *O rezultacie...*, s. 45.

lata później. Niestety, projekt został zrealizowany w ograniczonym zakresie: domy pozostały w stanie surowym, czasami wykańczano jedynie jedno, referencyjne pomieszczenie, a budynki dla inwentarza nie posiadały urządzeń, których montaż zakładano na początkowym etapie przedsięwzięcia.

Prace wykonawcze realizowano między innymi przy udziale mieszkańców, którzy zobowiązani byli do nieodpłatnej pracy na wybranych etapach. Pojawił się również pomysł zatrudnienia lokalnej ludności przy wszystkich pracach budowlanych, za co mieli otrzymywać pełne wynagrodzenie. Ze względu na trudną sytuację zdrowotną wielu mieszkańców po wojnie oraz ich zaangażowanie w odbudowę własnych gospodarstw, niezbędna okazała się pomoc robotników spoza Piaseczna. Brak doświadczenia części kadry robotniczej skutkowało koniecznością wprowadzania poprawek w wykonywanych pracach. W odbudowie wsparciem okazali się studenci z Katedry Budownictwa Wiejskiego Wydziału Politechniki Warszawskiej, którzy uczestniczyli w praktykach studenckich oraz kursach organizowanych przez Ministerstwo Odbudowy, co pozwoliło również realizować dydaktyczny cel projektu²⁹.



10. Konstrukcje z elementów prefabrykowanych w budownictwie wiejskim w Holandii w latach pięćdziesiątych XX w.

(Źródło: S. Serafin, *Architektura i krajobraz wsi*, Warszawa 1958, s. 102)

²⁹ Idem, *Piaseczno...*, s. 139.

Badania nad zrealizowaną osadą

Wspomniana funkcja dydaktyczna była kontynuowana zgodnie z pierwotnymi założeniami także po zakończeniu prac budowlanych w Piasecznie, poprzez badania prowadzone w 1958 r. przez Katedrę Planowania i Architektury Wsi Wydziału Architektury Politechniki Warszawskiej, z którą związany był wcześniej wspomniany F. Piaścik. Badania te, choć istotne z punktu widzenia utrwalenia doświadczeń projektu, miały jednak charakter ogólny i nie obejmowały szczegółowej analizy poszczególnych rozwiązań architektonicznych i funkcjonalnych. Bardziej pogłębione badania przeprowadzono w Zakładzie Spraw Mieszkaniowych Wsi Instytutu Budownictwa Mieszkaniowego w 1963 r. Kolejnymi analizami przeprowadzonymi w Piasecznie były prace prowadzone przez S. Tworkowskiego i opisane w publikacji *Piaseczno. Wieś doświadczalna*³⁰. Autor potwierdził w niej słuszność tezy postawionej przez twórców planu wsi o jej profilu rolniczym oraz pozytywnie ocenił wybór układu osiedla, który zdawał się w tamtym czasie być stale uzasadniony i niezmieniony w swoim założeniu. Zwracał również uwagę na wady eksperymentu, z których największą była sama natura osiedla doświadczalnego – domy budowano z założenia szybko, jednocześnie i w niemal identyczny sposób, co ograniczało możliwość indywidualizacji rozwiązań architektonicznych³¹. Jest to stan sztuczny, ponieważ zazwyczaj, gdy miejscowość odbudowuje się po stratach spowodowanych wojną lub kataklizmem, odbywa się to w sposób naturalny i dostosowany do indywidualnych potrzeb – naprawiane lub wznoszone są jedynie te elementy, które uległy zniszczeniu, co pozwala miejscowości stopniowo narastać poprzez uzupełnianie istniejącej tkanki nowymi rozwiązaniami.

Najnowsze badania nad wsią z 2023 r. sporządzone przez autorkę niniejszego artykułu nadal potwierdzają słuszność założeń planistycznych. Kompozycja osiedla przez prawie 80 lat nie zmieniła się znacząco, zabudowa nie rozproszyła się, a skupienie życia społecznego mieszkańców wokół stawu zdaje się w dalszym ciągu spełniać potrzeby Piaseczan. Z oryginalnych zabudowań pozostały jedynie cztery pełne zagrody, kilka pojedynczych budynków mieszkalnych oraz kilkanaście budynków gospodarczych. Nowe domy stawiane są najczęściej na miejscu starych lub nawet na ich fundamentach, stąd też układ osiedla nie zmienia się w sposób drastyczny. W warstwie estetycznej nie widać już jednak zbyt wielu idei powojennych projektantów. Dawne pomysły na domy czerpiące z tradycji przedwojennego

³⁰ *Ibidem.*

³¹ S. Tworkowski, *O rezultacie...*, s. 44.

budownictwa drewnianego w budynkach mieszkalnych ustąpiły miejsca tzw. kostkom mazowieckim, przebudowom czy różnego rodzaju hybrydom stylowym³².

Trudno jednoznacznie ocenić efekty eksperymentu. Wojna niewątpliwie przyspieszyła postęp w zakresie nowatorskiego wykorzystania materiałów budowlanych, stosowania prefabrykacji, zdobywania doświadczeń w prowadzeniu prac budowlanych oraz podnoszenia standardów życia mieszkańców. Wszystkie te formy rozwoju nie byłyby jednak konieczne do eksplorowania w tak nagły sposób, gdyby nie wojna; polska wieś rozwijałaby się wówczas w sposób naturalny, prawdopodobnie ewoluując stopniowo w kierunku, który dla Piaseczna wyznaczyli powojenni architekci i planiści.

Bibliografia (Bibliography)

Opracowania

- Album projektów konkursowych na zagrody chłopskie*, red. J. Kłos, Warszawa 1915.
- Heyman M., *Mieszkanie na wsi i w miasteczku*, Warszawa 1936.
- Jaszczyński K., Sołtys M., 1947. *Barwy ruin. Warszawa i Polska w odbudowie na zdjęciach Henry'ego N. Cobba*, Warszawa 2012.
- Magdziak M., *Od chłopskiej chałupy do domu współczesnego rolnika*, Łódź 2018.
- Odezwa i komunikaty Koła Architektów w Warszawie w sprawie odbudowy wsi polskiej*, Warszawa 1914–1915.
- Piaścik F., *Odbudowa i przebudowa wsi (problematyka)*, Warszawa 1945.
- Piaścik F., *Przykładowe projekty zagród wiejskich: (dla gospodarstw od 2 do 15 ha): wraz z wykazami najważniejszych materiałów budowlanych, opisem projektów i wskazówkami technicznymi*, Warszawa 1938.
- Piwowska K., *Planistyczno-architektoniczna historia doświadczalnej wsi Piaseczno koło Warki*, „Studia do Dziejów Architektury i Urbanistyki w Polsce” 2023, t. VI, s. 213–257.
- Płoski S., *Studia planu zagospodarowania i zabudowy gminy Konary*, „Architektura” 1947, z. 2, s. 42–43.
- Serafin S., *Architektura i krajobraz wsi*, Warszawa 1958.
- Szyller S., *Jak powinna być odbudowana polska wieś*, Warszawa 1915.

³² K. Piwowska, *Planistyczno-architektoniczna historia doświadczalnej wsi Piaseczno koło Warki*, „Studia do Dziejów Architektury i Urbanistyki w Polsce” 2023, t. VI, s. 213–257.

Szyller S., *Nie zatracajmy charakteru chaty polskiej*, Warszawa 1915.

Szyller S., *W obronie budownictwa drzewnego*, Warszawa 1915.

Tworowski S., *Architektura wsi, materiały do dyskusji*, Warszawa 1946.

Tworowski S., *O rezultacie architektonicznym Piaseczna*, „Architektura” 1947, z. 2, s. 44–45.

Tworowski S., *Piaseczno. Wieś doświadczalna*, Warszawa 1966.

Tworowski S., *Problemy krajobrazu i architektury wsi*, Warszawa 1977.

Notatka o autorze

Mgr inż. arch. Klaudia Piwowska – zatrudniona w Zakładzie Architektury Polskiej na Wydziale Architektury Politechniki Warszawskiej.

Zainteresowania naukowe: architektura i urbanistyka.



klaudia.piwowska@pw.edu.pl