

Michał Kobierecki

**GENEALOGIA RODU WALEWSKICH HERBU KOLUMNA
W XVII–XVIII WIEKU**

Współcześnie pojawia się coraz więcej prac zajmujących się historią rodów szlacheckich, co jest wynikiem badań nad społeczeństwem polskim na przestrzeni wieków, jak i chęci poznania dziejów najwybitniejszych rodzin, które przyczyniły się do rozwoju i przetrwania kultury polskiej. Do tej pory wydano opracowanie o najslawniejszych i najbardziej znanych rodach Rzeczypospolitej szlacheckiej: Chodkiewiczach, Lanckorońskich z Brzezia, Sapiechach, Branickich czy Radziwiłłach¹. Autorzy obejmują swoim zainteresowaniem rodziny, które w okresie XVI–XVIII w. wchodziły w krąg magnaterii i opracowania ich drzew rodowych były zlecane specjalnie do tego zaangażowanym ludziom pióra, mającym służyć dzieje rodziny, np. Reinholdowi Heindensteinowi u kanclerza wielkiego koronnego i hetmana wielkiego koronnego Jana Zamoyskiego. Także dwudziestowieczne dzieło Włodzimierza Dworzaczka pt. *Genealogia* zawiera tablice genealogiczne kilkunastu rodów królewskich oraz możnowładczych i magnackich, dzięki którym historyk zajmujący się opracowywaniem dziejów znanych rodów Rzeczypospolitej ma gotowe podstawowe informacje do pracy. Opracowanie dziejów rodziny szlacheckiej, nie wywodzącej się z kręgu magnackiego lub możnowładczego, jest trudniejsze z powodu rozproszenia materiałów i natotyka wiele przeszkód.

¹ S. Cynarski, *Dzieje rodu Lanckorońskich z Brzezia od XIV do XVIII. Sprawy kariery urzędniczej i awansu majątkowego*, Warszawa–Kraków 1996; S. Mackiewicz, *Dom Radziwiłłów*, Warszawa 1990; L. Podhorodecki, *Dzieje rodu Chodkiewiczów*, Warszawa 1997; M. Ruszczyk, *Dzieje rodu i fortuny Branickich*, Warszawa 1991; A. Tłomacki, *Sapiehowie. Linia kodeńska*, Warszawa 1996. Oficyna Wydawnicza Volumen i Wydawnictwo Bellona rozpoczęły cykl *Wielkie Rody Rzeczypospolitej*, w którym jak dotąd ukazała się praca p. L. Podhorodeckiego i zapowiedziały opracowania dotyczące m. in. Zborowskich, Radziwiłłów, Ossolińskich czy Zamoyskich. T. Zielińska, *Poczet polskich rodów arystokratycznych*, Warszawa 1997. Praca ta, to studium o dziejach 24 najsłynniejszych rodów Rzeczypospolitej.

Ród Walewskich herbu Kolumna² nie należał do magnaterii, lecz do średnio zamożnej szlachty i na terenie województw sieradzkiego i łęczyckiego, gdzie znajdowały się siedziby różnych gałęzi rodowych odgrywał dużą rolę w życiu politycznym lokalnej społeczności szlacheckiej. Wyznacznikiem tej pozycji był udział w sejmikach, konfederacjach czy innych zjazdach szlacheckich, na których m. in. wybierano ich na marszałków, deputatów lub posłów. Według ustaleń heraldyków, Walewscy pochodzili od niejakiego Jaśka z Walewic (1386 r.) „rodowitego mazura h. Roch”. Bardziej pewną informacją jest to, że Leszek Walewski w 1382 r. podpisał konfederację wielkopolską³. Ród Walewskich pieczętował się herbem Kolumna, którego dokładny opis i wizerunek znajduje się w dokumencie z 14 września 1797 r. zaświadcującym o szlacheckim pochodzeniu Michała Walewskiego, wojewody sieradzkiego i jego przyrodniego brata Adama, brygadiera przed jednym z zaborców. Herb Kolumna „to jest Kolumna prosta do góry stojąca, w polu czerwonym nad nią w hełmie korona, a w koronie zwierz”. Natomiast T. Żychliński rozróżnia w XIX w. linie rawską i hrabiowską. Ta pierwsza ma w herbie Kolumnę srebrną w polu czerwonym, podczas gdy hrabiowska i inne osiadłe w okolicach Sieradza, Wielunia i Częstochowy pieczętują się srebrną kolumną w polu błękitnym. Na koronie znajduje się pół lwa z podniesionym mieczem⁴.

Według rodowej tradycji wszyscy ci, którzy pieczętowali się herbem Kolumna, pochodzili od starożytnych hrabiów Kolumnów w Rzymie, jeden z nich, Trajan, miał być imperatorem i wystawić kolumnę, pozostawiając ją sukcesorom. Z rodu tego mieli się wywodzić papieże, książęta, hrabiowie, a jego członkowie związali się ze znaczącymi rodami Europy od Karola Wielkiego do Gwelfa, księcia Bawarskiego, a następnie osiedlili się w różnych państwach i jeden z nich otrzymał Walewice i od nazwy swych dóbr przyjął

² Przy opracowywaniu genealogii rodziny Walewskich h. Kolumna sięgnąłem do herbarzy, ale tylko dwa zawierały informacje: K. Niesiecki, *Herbarz Polski*, wyd. J. N. Bobrowicz, t. 9, Lipsk 1842; T. Żychliński, *Złota księga szlachty polskiej*, R. 4, Poznań 1882. Wiadomości te skonfrontowałem z Archiwum Kazimierza Walewskiego z Tubądzina, które znajduje się w Archiwum Państwowym w Łodzi. Zbiór ten został opracowany w pierwszej połowie XX w. przez Kazimierza Walewskiego i w odróżnieniu od innych dotąd zachowanych archiwów rodzinno-majątkowych jest uporządkowany, opisany i podzielony na tomy. Na to archiwum składają się dokumenty o charakterze gospodarczym i rodzinnym, m. in. są w nich oryginalne odpisy z ksiąg grodzkich i ziemskich, dyplomy, umowy o dzierżawę dóbr, inwentarze oraz notatki dotyczące tej rodziny dokonane przez Kazimierza Walewskiego. Dotyczyły one także genealogii Walewskich, były to jednak niezbyt dokładne próby, które nie zakończyły się pełnym sukcesem. Wyniki swoich ustaleń uzupełniłem i potwierdziłem podczas kwerendy w księgach grodzkich, ziemskich Łęczycy i Sieradza. Na tej podstawie powstał niniejszy tekst i tablice genealogiczne.

³ K. Niesiecki, *op. cit.*, s. 215; T. Żychliński, *op. cit.*, R. 1, Poznań 1879, s. 343.

⁴ Archiwum Kazimierza Walewskiego z Tubądzina [dalej: Arch. Kaz. Wal.], t. 31, s. 104; T. Żychliński, *op. cit.*, R. 1, s. 343.

nazwisko Walewski⁵. Tyle rodowa legenda o początkach rodu Walewskich herbu Kolumna.

O pierwszym z Walewskich wiadomo niewiele, miał na imię Mikołaj, w 1502 r. odziedziczył Walewice, tytułował się podkomorzym łęczyckim, choć brakuje potwierdzenia, iż otrzymał ten urząd. W 1534 r. jego majątek trafił w ręce syna Adama, dlatego można przyjąć, że Mikołaj zmarł w tym okresie⁶. K. Niesiecki, a za nim T. Żychliński, przyjęli, że Mikołaj miał brata Jakuba i obaj ożenili się z siostrami Kościeleckimi, wojewodziankami brzesko-kujawskimi, córkami Mikołaja⁷. Związek Jakuba i Kościeleckiej był bezpotomny, natomiast z małżeństwa Mikołaja i Katarzyny Kościeleckiej urodził się syn Adam oraz dwie córki Anna (zamężna za Wincentym Duninem) i Elżbieta (mąż Jan Bełdowski)⁸. Adam, korzystając z majątku ojcowskiego, a także dzięki własnej aktywności, zakończył życie na urzędzie kasztelana elbląskiego (w 1585 r.), będąc wcześniej podkomorzym sochaczewskim. Jego żoną została Anna Firlejówna, córka Piotra, wojewody lubelskiego, ze związku tego przyszły na świat dzieci: Piotr, Jan, Mikołaj, Hieronim (Jarosz), Adam⁹.

Czterech z braci było żonaty i miało dzieci. Najstarszy z nich, Piotr, związał się z Jadwigą Rembiewską i z tego małżeństwa urodzili się: Adam, Gabriel, Jan, Marcin, Hieronim, Stefan, Rościsław (prawdopodobnie byli także Piotr i Andrzej zmarli w dzieciństwie) oraz córki: Eufrozyna, Ewa i Anna. Z dziewięciu synów czterech pozostawiło potomstwo. Natomiast bezpotomnie zmarli: chory psychicznie Gabriel, Stefan (przed 1608 r.) i Hieronim (ok. 1620 r.), który był żonaty z Anną Robaczyńską¹⁰. Z córek Piotra – Eufrozyna († 1655 r.) poślubiła Stefana Bogdańskiego, Ewa († przed 1617 r.) – Wawrzyńca Drzewieckiego, Anna zaś wstąpiła do klasztoru i tam

⁵ Arch. Kaz. Wal., t. 31, s. 155–165.

⁶ Arch. Kaz. Wal., t. 39, s. 2; t. 40, s. 302.

⁷ K. Niesiecki, *op. cit.*, s. 215; T. Żychliński, *op. cit.*, R. 4, s. 402.

⁸ Arch. Kaz. Wal., t. 2, brak paginacji, akt dożywocia spisany między Janem Bełdowskim a Elżbietą z Walewskich z 5.12.1542 r., dokument 4; t. 43, s. 2, 3; K. Niesiecki, *op. cit.*, s. 215; T. Żychliński, *op. cit.*, R. 4, s. 402.

⁹ Kolejność w jakiej synowie Adama Walewskiego, kasztelana elbląskiego, przychodzili na świat przyjąłem za aktem podziału majątku ich ojca wniesionym do ksiąg grodzkich łęczyckich 1.01.1586 r. Archiwum Główne Akt Dawnych [dalej: AGAD], Księgi Grodzkie Łęczyckie Inscrypcyjne [dalej: ŁGInscr.] 74, karta 20–22, 22–23; Arch. Kaz. Wal., t. 39, s. 2; t. 43, s. 2, 2v, 3, 124, 124v. W Archiwum wspomina się również o Rościsławie jako potomku Adama. K. Niesiecki, *op. cit.*, s. 215; *Urzednicy Prus Królewskich XV–XVIII wieku. Spisy*, oprac. K. Mikulski, Wrocław 1990, t. 5, z. 2, s. 86; T. Żychliński, *op. cit.*, R. 4, s. 402. Brak informacji o losach Jana, który otrzymał dobra po rodzicach w województwie pomorskim. Według notatek Kazimierza Walewskiego Adam miał, nieznanne z imienia, dwie córki.

¹⁰ AGAD, Księgi Ziemskie Sieradzkie 70, k. 1043v–1044v; Arch. Kaz. Wal., t. 40, s. 1016, 1069, 1330; t. 43, s. 149v, 150, 150v. W przypadku Hieronima, syna Piotra, myli się go z Hieronimem, stolnikiem łęczyckim; t. 2, d. 79; t. 43, s. 78, 149v, 150, 150v, 177; K. Niesiecki, *op. cit.*, s. 216; T. Żychliński, *op. cit.*, R. 4, s. 408.

przybrała imię Zofii¹¹. Młodszy Mikołaj, od 1602 r. starosta nakielski, a od 1606 r. gnieźnieński, był żonaty z Ewą z Padniewskich. Brak informacji o jego potomstwie¹². Jego brat Hieronim († ok. 1603 r.), od 1588 r. łowczy łączycki, był żonaty z Agnieszką z Wężyków i miał z nią dwóch synów: Stanisława i Jana oraz sześć córek: Barbarę (mąż Jan Dunin Brzeziński), Katarzynę (mąż Stanisław Rychłowski), Annę (żona Mikołaja Wilkanowskiego), Zofię (mąż Aleksander Warszycki), Mariannę lv. Aleksander Bykowski, 2v. Hieronim Gołyński, Krystynę (mąż Wojciech Sarnowski)¹³. Najmłodszy Adam († a. 1616 r.) był żonaty dwukrotnie najpierw bezpłodnie z Zofią Wilkowiecką, a następnie z Elżbietą Grudzińską 2v. Stefan Gembicki, z którą miał synów: Zygmunta i Stefana oraz córkę Katarzynę, żonę Adama Noskowskiego¹⁴.

Obydwaj heraldycy, którzy zbadali dzieje rodziny Walewskich, inaczej przedstawili ten fragment drzewa genealogicznego. Znali synów Adama, ale do ich imion dopasowali osoby wywodzące się z innego pokolenia Walewskich, mianowicie potomków Piotra, kasztelanica elbląskiego i Jadwigi Rembiewskiej¹⁵. Ród Walewskich w ciągu XVII i XVIII w. rozradzał się i miał wiele linii, dlatego historykom trudno było dokładnie zbadać genealogię tej rodziny. Wnukowie Piotra i Jadwigi Rembiewskiej, potomkowie Adama, Rościława i Marcina byli założycielami czterech linii: charłupskiej, krakowskiej, pstrokońskiej i rembieszewskiej. Aby dokładniej zbadać losy rodziny h. Kolumna, należy przyrzeć się poszczególnym liniom, których protoplastami byli dwaj synowie Adama kasztelana elbląskiego, Piotr i Adam.

LINIA NA BUCZKU I CHARŁUPI WIELKIEJ

Początki tej gałęzi rodu Walewskich sięgają do Adama, kasztelana łączyckiego i sieradzkiego, syna Piotra i Jadwigi Rembiewskiej, żonatego z Elżbietą z Koniecpolskich od 1606 r., z którą miał piątkę dzieci: Marcina,

¹¹ Arch. Kaz. Wal., t. 2, d. 15, 18, 21, 67; t. 8, s. 36; t. 22, d. 2; t. 24, d. 18, s. 2, 5; t. 40, s. 144, 238, 928, 1008–1011; t. 43, s. 43, 46, 68, 103.

¹² Lustracja województw wielkopolskich i kujawskich 1616–1620, wyd. Z. Górski, R. Kabaciński, J. Pakulski, Wrocław 1994, cz. 1, s. 66, 79, 355; cz. 2, s. 68, 80–81, 93; Arch. Kaz. Wal., t. 40, s. 161, 222, 295, 917; t. 43, s. 103, 104.

¹³ AGAD, ŁGInscr. 106, k. 54, 407v; 110, k. 575–576v; 126, k. 6v–7; 127, k. 470–470v, 501–501v; 131, k. 482v–483; 151, k. 329–330; 160, k. 149v–150; 165, k. 160–161v; 195, k. 140–140v; 299, k. 8v–9.

¹⁴ AGAD, ŁGInscr. 108, k. 369v–370v; 131, k. 482v–483; 145, k. 577v–578v; 159, k. 1161–164; Księgi Grodzkie Sieradzkie Inscrypcyjne [dalej: SGInscr.] 89, k. 328; Arch. Kaz. Wal., t. 42, s. 35; t. 43, s. 11–12.

¹⁵ K. Niesiecki, *op. cit.*, s. 215, 216; T. Żychliński, *op. cit.*, R. 4, s. 402. Uważali, że Adam Walewski, kasztelan elbląski, miał pięciu synów: nieznanego z imienia żonatego z N. Dorpowską, który miał spłodzić syna Adama, starostę nakielskiego ożenionego, ale bezdzietnie, z N. Padniewską. Następny to Marcin, jego żoną została Jadwiga Rembiewska i z niej syn Piotr, podkomorzy sieradzki i łączycki żonaty z Elżbietą z Koniecpolskich.

Jana Franciszka i Ewę (później wstąpiła do klasztoru w Łowiczu), Eleonorę (zameżną za Aleksandrem Zaleskim), Jadwigę Annę oraz Eufrozinę (mąż Marcin Sadowski). Jadwiga Walewska poślubiła w 1623 r. Andrzeja Gomolińskiego, w trzy lata później wyszła za mąż za Jana Stokowskiego. Obydwa herbarze są zgodne co do tego, że Marcin i Jan Franciszek byli synami kasztelana sieradzkiego i Koniczowskiej, pierwszy z nich zszedł bezpotomnie, choć był żonaty od 1642 r. z Konstancją Szczawińską h. Prawdzic, wojewodzianką brzesko-kujawską¹⁶.

Po Janie Franciszku pozostało wiele dokumentów. W czasach młodości był na dworze cesarskim, później został wysłany do Wiednia, razem z Denhoffem, po królową Cecylię Renatę, służył pod sławnym hetmanem Koniczowskim, a także brał udział w życiu politycznym kraju, posłował na sejmy, był deputatem na trybunał (?) oraz marszałkiem sądów kapturowych. W 1673 r. został nominowany na urząd stolnika sieradzkiego, zmarł w wieku 72 lat w 1691 r. W bogatym i urozmaiconym życiu towarzyszyły mu trzy kolejne żony, z którymi spłodził dziesięcioro dzieci. Ze swoją pierwszą żoną Katarzyną Borzewicką ożenił się w 1641 r. i miał jedynego syna Marcina, który obrał drogę duchowną. Był plebanem w Drużbinie, kanonikiem gnieźnieńskim i łączyckim, zmarł ok. 1691 r., niedługo przed ojcem. Drugą żoną Jana Franciszka została w 1647 r. Petronella Bykowska, z którą także miał jedynego syna Stanisława. W 1661 r. ożenił się z Konstancją Bogumiłą Zapolską († 1709 r.) matką jego ośmiorga dzieci: Przemysława, późniejszego zakonnika i opata cysterskiego w Bledzewie († ok. 1708 r.), Aleksandra, który zmarł bezżennie, Franciszka, Elżbietę Salomeę (żonę Sebastiana Starzyńskiego), Petronellę (żonę Stanisława Byszewskiego), Zofię, zakonnice, Teodorę zmarłą panną w 1761 r. oraz Franciszkę (żonę Bartłomieja Cieleckiego)¹⁷.

Z pięciu synów Jana Franciszka tylko dwóch – Stanisław i Franciszek – pozostawiło po sobie potomków, którzy zapewnili trwanie Walewskich na Buczku i Chałupie Wielkiej, choć niewiele brakowało, aby linia ta

¹⁶ AGAD, ŁGInscr. 161, k. 419–420, 420–420v; Arch. Kaz. Wal., t. 2 s. 105, 106, 130, 175; t. 22, k. 5–7; t. 42, s. 2, 66, 85; t. 43, s. 4–10v, 45v, 110, 141v; K. Niesiecki, *op. cit.*, s. 215, 216; T. Żychliński, *op. cit.*, R. 4, s. 402.

¹⁷ AGAD, Księgi Grodzkie Łęczyckie, oblaty 49, k. 470; SGInscr. 153, k. 160v–162; 173, k. 91–91v, 91v–92, 544; 184, k. 93–95; 194, k. 19v–20v, 20v–21. W Archiwum K. Walewskiego znajduje się informacja, że Aleksander Walewski, syn Jana Franciszka, stolnika sieradzkiego, miał żonę Mariannę z Tomickich 1v. Stanisław Walewski, 2v. Adam Olecki, 3v. Wojciech Walewski, 4v. Władysław Pawłowski. Jest to nieprawda, ponieważ stolnikowicz sieradzki nie żył już w 1705 r., a jego domniemana małżonka żyła jeszcze w 1713 r. wraz ze swym czwartym mężem. SGInscr. 200, k. 250–250v; 202, k. 27; Arch. Kaz. Wal., t. 2, d. 167, 179–181, 217, 218; t. 3, d. 62, 84; t. 4, d. 72; t. 40, s. 8–10, 969; t. 41, s. 8, 10, 12–15, 20; t. 43, s. 73v, 77v, 79, 87v, 178–184; t. 49, s. 155; K. Niesiecki, *op. cit.*, s. 216; *Urzednicy województw łączyckiego i sieradzkiego XVI–XVIII wieku. Spisy*, oprac. E. Opaliński, H. Żerek-Kleszcz, red. A. Gąsiorowski, Kórnik 1993, s. 174; T. Żychliński, *op. cit.*, R. 4, s. 402, 403.

wygasła. Franciszek zmarły przed 1716 r. był żonaty z Katarzyną Mączyńską h. Świnka, starościanką klonowską, i z nią miał trzech synów: Stanisława Józefa, Jana Antoniego i Zygmunta. Według T. Żychlińskiego ten ostatni był kasztelanem rozpierskim i mężem Marianny Koniecpolskiej, co jest kolejnym błędem dziewiętnastowiecznego heraldyka¹⁸. Wiadomo, że Stanisław, sędzia grodzki sieradzki, który od 1726 r. tytułował się bezprawnie łowczym sieradzkiem, zmarł po 1732 r. nie pozostawiając potomstwa¹⁹. Natomiast Jan Antoni († 1747 r.) został w 1726 r. miecznikiem sieradzkiem, trzy lata później chorążym mniejszym piotrkowskim, a w 1744 r. otrzymał nominację na chorążostwo większe sieradzkie. Miał trzy żony: Jadwigę Gosławską (wdowę po Adamie Czarnockim), następnie Wiktoryę Petronellę Bykowską (wdowę po Aleksandrze Walewskim z linii na Ruścu) oraz Konstancję z Radolińskich²⁰. Z ostatniego związku chorążego sieradzkiego przyszli na świat syn Stefan Juliusz († 1819) i córka Teodora (została zakonnica). Jedyne dziecko Jana Antoniego był sędzią grodzkim ostrzeszowskim, a w 1786 r. został podsędkiem sieradzkiem. Stefan Juliusz, żonaty z Justyną Dziembowską, spłodził czterech synów: Kajetana (24 sierpnia 1784 r.²¹), Feliksa (żona Magdalena Kiełczewska 1v. Józef Walewski), Jana, Karola oraz tyle samo córek: Emilię i Magdalenę (obie wyszły za Psarskich), Justynę (później żonę N. Koryckiego) i Ludwikę²². Trzeci z braci Zygmunt († 1737 r.) był żonaty z Julianną Jasińską 1v. Mikołaj Szczawiński, 3v. Filip Piekarski, z którą miał dwoje dzieci: Jana i Magdalenę (mąż Kazimierz Szoldrski)²³.

Stanisław, syn Jana Franciszka z małżeństwa z Petronellą Bykowską, ożenił się w 1680 r. z Joanną Zapolską. Niestety małżeństwo nie trwało długo, ponieważ Walewski został zabity przez Andrzeja Kołodzkiego. W 1682 r. jako pogrobowiec urodził się jego syn Jan. Nieprawdziwe wydają się informacje K. Niesieckiego, że Stanisław był w 1683 r. komisarzem „na uspokojenie pogranicznych dyflerencji od Szląska”²⁴.

¹⁸ AGAD, SGInscr. 202, k. 436; Arch. Kaz. Wal., t. 40, s. 17, 22, 22v, 238; t. 43, s. 126–127; K. Niesiecki, *op. cit.*, s. 216; T. Żychliński, *op. cit.*, R. 4, s. 403.

¹⁹ Arch. Kaz. Wal., t. 8, s. 607; K. Niesiecki, *op. cit.*, s. 216; *Urzednicy wojewodztw łeczyckiego...*, s. 150, 151.

²⁰ AGAD, Księgi Grodzkie Sieradzkie Relacyjne [dalej: SGRelac.] 88, k. 154, 154v; Arch. Kaz. Wal., t. 8, s. 449–451; t. 40, s. 991; t. 43, s. 190–192v; t. 50, s. 21; *Urzednicy wojewodztw łeczyckiego...*, s. 109, 137, 153.

²¹ Daty podawane przy imieniu oznaczają dzień lub rok, w którym odbył się chrzest danej osoby.

²² Arch. Kaz. Wal., t. 42, k. 52, 54, 90, 112; t. 43, s. 105v.

²³ AGAD, SGInscr. 211, k. 38–39v; 221, k. 294–294v, 466–466v; Arch. Kaz. Wal., t. 3, d. 233; t. 7, s. 286–288; t. 42, k. 34, 52, 54, 90, 112. Jan, syn Zygmunta, miał prawdopodobnie dwóch synów: Wojciecha i Zygmunta Rocha, jednak brak informacji, kto był ich matką.

²⁴ AGAD, SGInscr. 186, k. 330–331v. Joanna Zapolska Walewska po śmierci męża wyszła za Stanisława Jarzynę, kasztelana sochaczewskiego. Arch. Kaz. Wal., t. 2, d. 221a; t. 3, d. 77; t. 39, s. 11; t. 41, s. 21, 22; K. Niesiecki, *op. cit.*, s. 216.

Jan († 1733 r.), syn Stanisława, odziedziczył po dziadku Buczek i Charłupię Wielką, starał się o urzędy ziemskie, ale jego dwie pierwsze próby nie powiodły się i dopiero w 1720 r. został podstolim sieradzkim. Dziewięć lat później był już kasztelanem rozpierskim. Jego żoną była Katarzyna Mycielska, z którą miał dwoje dzieci: Feliksa i zmarłą bezdzietnie Franciszkę²⁵. W 1732 r. Jan przekazał Charłupię Wielką synowi Feliksowi, który w rok później ożenił się z Krystyną z Rychłowskich. W 1748 r. Feliks († 1755 r.) został chorążym mniejszym piotrkowskim, a w cztery lata później był już kasztelanem rozpierskim. Miał synów Jana i Mateusza oraz córkę Barbarę. W 1759 r. Barbara Walewska poślubiła Marcina Załuskiego generała majora wojsk koronnych, a po jego śmierci w 1769 r. wyszła za Jakuba Zbierzchowskiego, starostę brodzińskiego²⁶.

Po śmierci Feliksa Charłupia Wielka i inne dobra przypadły według podziału Janowi żonatemu z Teresą z Walewskich († 1816 r.) córką Józefa Walewskiego i Marianny Głębocckiej (z linii na Walewicach). Z tego małżeństwa przyszło na świat ośmioro dzieci, ale troje z nich zmarło w dzieciństwie: Ludwik (1776–1777), Bogumiła (1777 r.), Feliks (1779 r.), natomiast 13 maja 1775 r. urodziła się Marianna Barbara († 1799 r.), która wyszła za Józefa Gołembowskiego, 10 października 1780 r. przyszła na świat Jadwiga (mąż Kacper Karśnicki), 16 (19?) października 1782 r. Brunona Tekla (zamężna za Janem Zbijewskim), 5 maja 1784 r. urodził się syn Józef (później dwukrotnie żonaty, z Magdaleną Kielczewską – rozwód w 1816 r., a następnie z N. Radolińską) oraz ostatnia córka Tekla Joanna (żona Hipolita Masłowskiego). Jan († 1791 r.) działał także na polu politycznym, oprócz udziału w zjazdach i sejmikach, był również posłem na sejm w 1776 r., otrzymał też w 1764 r. nowo utworzone chorążostwo szadkowskie, które po dwudziestu latach zamienił na urząd chorążego większego sieradzkiego. W 1765 r. został szambelanem królewskim²⁷. Drugi z synów Feliksa, Mateusz († 1780 r.) ożenił się 3 czerwca 1763 r. z Rozalią Dzierzbicką, córką Aleksandra Dzierzbickiego, kasztelana brzezińskiego i z nią spłodził Anastazego, Józefa, Katarzynę i Mariannę, ale brak jest informacji o ich dalszych losach²⁸.

²⁵ AGAD, SGInscr. 202, k. 48v–49; 209, k. 92; Arch. Kaz. Wal., t. 8, s. 426–429; t. 40, s. 6, 9, 22, 22v; t. 41, s. 12, 26, 30, 33, 132, 133; t. 43, s. 184v–189; K. Niesiecki, *op. cit.*, s. 217; *Urządnicy województw łęczyckiego...*, s. 133, 150, 164, 183.

²⁶ AGAD, SGInscr. 209, k. 459; 217, k. 466; 218, k. 598–598v; 228, s. 175–177; Arch. Kaz. Wal., t. 4, d. 43, 179; t. 7, s. 14, 42; t. 8, s. 524; t. 39, s. 120–121; t. 40, s. 10, 164, 1058; t. 43, s. 111–115; t. 50, s. 10; *Urządnicy województw łęczyckiego...*, s. 109, 133.

²⁷ AGAD, SGInscr. 228, k. 31; Arch. Kaz. Wal., t. 4, d. 236; t. 5, d. 4, 16–18; t. 7, s. 71, 81, 277–278, 492; t. 40, s. 8, 10, 1279–1280; *Urządnicy województw łęczyckiego...*, s. 138, 187.

²⁸ Po śmierci męża Rozalia z Dzierzbickich lv. Walewska wyszła w 1782 r. za Adama Rakowskiego, podkomorzego królewskiego. AGAD, SGInscr. 227, k. 381, 385, 481; 228, s. 203–204, 204–205; Arch. Kaz. Wal., t. 3, d. 177, 226, 234; t. 43, s. 107v.

LINIA NA REMBIESZEWIE

Bratem Adama, kasztelana sieradzkiego, protoplasty linii na Charłupi Wielkiej, był Marcin, podkomorzy sieradzki, syn Piotra Walewskiego, żonaty z Elżbietą ze Złotkowa, z którą miał syna Piotra i córki: Reginę (od 1632 r. żona Marcina Borzewickiego, po jego śmierci wyszła ponownie za Tomasza Trzebickiego) oraz Annę (od 1635 r. żona Mikołaja Piekarczewskiego)²⁹.

Jedyny syn Marcina Piotr miał dwie żony: Petronellę (Mariannę) Tymińską i Barbarę ze Starkowca Dobrzycką, wdowę po Franciszku Adamie Dobrzyckim, podstolim ciechanowskim, i ośmioro dzieci (prawdopodobnie z pierwszej żony): Rafała (wstąpił do zakonu franciszkanów i przebywał w konwencji kaliskim, gdzie przybrał imię Bonawentura, † 1711 r.), Stanisława, Władysława i córki: Elżbietę (od 22 lutego 1661 r. żona Wojciecha Grodzieckiego), Jadwigę (żona Adama Biernackiego), Mariannę (mąż Wincenty Urbański), Eufrozyne (mąż Andrzej Modliński) Annę i Teresę. Piotr († przed 5 czerwca 1671 r.) otrzymał 2 czerwca 1645 r. nominację na urząd podstolego sieradzkiego, a w trzydzieści lat później był kasztelanem konarskim sieradzkim³⁰. Jego najmłodszy syn Władysław († 1679 r.) miał z Marianną Starzyńską córkę Konstancję Urszulę zamężną od 13 listopada 1691 r. za Jakubem Rembiewskim³¹.

Starszy syn Piotra Stanisław, dziedzic Rembieszewa, ożenił się z Katarzyną Lanckorońską i miał syna Kazimierza oraz sześć córek: Konstancję (mąż

²⁹ AGAD, SGInscr. 125, k. 299v–300; 141, k. 5–6, 6–6v; 143, k. 433; 163, k. 1332–1334; Arch. Kaz. Wal., t. 24, d. 18, s. 13, 22, 23, 25; t. 40, s. 707, 1013; t. 43, s. 73. W Archiwum Kazimierza Walewskiego znajdują się informacje, iż Marcin Walewski był trzykrotnie żonaty, tzn. po śmierci pierwszej żony miał mieć kolejne: Jadwigę Rembiewską i Barbarę Pogondzką. Nie jest to prawda, ponieważ Elżbieta ze Złotkowa pojawiła się w aktach grodzkich jako zmarła żona podkomorzego sieradzkiego po raz pierwszy w 1652 r., natomiast sam Marcin zmarł prawdopodobnie w 1653 r. i po jego śmierci nie wymieniano przy jego nazwisku innych małżonek oraz żadnej po nim żyjącej wdowy. Pierwsza z domniemanych małżonek, Jadwiga Rembiewska, nigdy nie wyszła za mąż, a jej kontakty z podkomorzym sieradzkim polegały na corocznej wypłacie prowizji od sumy 510 złp. Działo się tak do 1642 r., gdy przelała ona swoje prawa do tej kwoty na siostrę Katarzynę, a później już nie pojawiła się w aktach. SGInscr. 163, k. 228–229. Jedynie w przypadku Barbary Pogondzkiej potwierdza się fakt, iż była żoną i wdową po Marcinie Walewskim, ale nigdzie nie tytułowano jej podkomorzyną sieradzką. Prawdopodobnie jej mężem był Marcin Walewski, syn Zygmunta, podkomorzego łączyckiego z linii na Orłowie i Walewicach. SGInscr. 176, k. 11v–12. Brakuje jednak jednoznacznego potwierdzenia tego faktu.

³⁰ AGAD, SGInscr. 161, k. 86–87; 173, k. 16v–17v; 175, k. 246v–248; 192, k. 52v–55v; Arch. Kaz. Wal., t. 5, b. p., odpis aktu podziału majątku po zm. Piotrze Walewskim, kasztelanie konarskim sieradzkim, z 1674 r. t. 24, d. 18, s. 32, 62; t. 40, s. 66, 1006, 1243; t. 42, s. 66; t. 47, s. 88, 787; t. 49, s. 162; *Urzednicy województw łączyckiego...*, s. 146, 164.

³¹ AGAD, SGInscr. 173, k. 594–594v; 193, k. 139–139v; Arch. Kaz. Wal., t. 24, d. 18, s. 43, 89, 91; t. 40, s. 1007; t. 47, s. 88; t. 49, s. 162.

Marcin Porczyński), Teresę (wyszła w 1692 r. za Marcina Burzeńskiego), Katarzynę (22 lutego 1694 r. – data ślubu z Janem Zaleskim), Ludwikę (od 16 kwietnia 1697 r. żonę Kazimierza Szamowskiego, a następnie Wojciecha Cieńskiego) i Zofię (zameżną od 6 kwietnia 1704 r. za Piotrem Łykowskim), oraz Jadwigę (urodzona 12 października 1682 r.). Stanisław Walewski nie piastował urzędów centralnych ani ziemskich, ale pojawiał się w dokumentach jako kasztelan sieradzki, choć w tym okresie kto inny sprawował ten urząd, a Stanisławowi przysługiwał jedynie tytuł kasztelanica sieradzkiego³². Jedyne syn Stanisława przejął większość majątku rodzowego i ożeniwszy się z Zofią Radolińską, a następnie z Katarzyną Walewską 1v. Aleksander Popławski, 3v. Kazimierz Rychłowski, spłodził z pierwszą dziesięcioro dzieci – pięciu synów i pięć córek, z drugą miał jedną córkę. Kazimierz († 1734 r.), podobnie jak dziadek, który był kasztelanem konarskim sieradzkim, otrzymał 18 czerwca 1711 r. nominację na kasztelanie spicymierską, choć wcześniej przypisywano mu kasztelanie konarską sieradzką (być może otrzymał ją z nominacji Stanisława Leszczyńskiego). Z pięciu córek z pierwszego związku cztery wyszły za mąż: Maria (Marianna) w 1723 r. (20 lipca – intercyza) za Andrzeja Radolińskiego, Eleonora za Antoniego Dobieckiego (ślub 6 stycznia 1727 r.), a w 1740 r. po raz drugi za Pawła Tymienieckiego, Teodora za Franciszka Walewskiego z linii na Ruścu (ślub 29 września 1737 r.), po jego śmierci za Antoniego Zawiszę, Franciszka za Antoniego Grodzieckiego, tylko Michalina zmarła panną. Natomiast Konstancja, córka z drugiego małżeństwa, wyszła za Świętosława Gnoińskiego³³.

Najstarszy syn Kazimierza, Antoni żenił się dwukrotnie, najpierw w 1736 r. z Kunegundą Garczyńską, a następnie z Katarzyną Szczucką. Z pierwszą z nich miał córkę Mariannę zameżną za Janem Kantym Jabłkowskim oraz syna Jana żonatego z Marianną Turowską (z którą miał dzieci)³⁴.

Drugi w kolejności Józef, zrobił największą karierę urzędniczą spośród braci, ponieważ – zaczynając od stolnikostwa brzezińskiego w 1742 r., potem, w 1752 r., został chorążym brzezińskim. W trzy lata później był już chorążym mniejszym łęczyckim, a w 1759 r. otrzymał nominację na kasztelanie brzezińską, na rok przed śmiercią, w 1762 r., został kasztelanem łęczyckim. Gdy wymierała linia na Walewicach, ożenił się z Ludwiką Walewską, córką także Józefa, wojewody łęczyckiego, ostatniego z tamtejszej linii męskiej.

³² AGAD, SGInscr. 192, k. 201–201v, 201v–202v; Arch. Kaz. Wal., t. 24, d. 18, s. 9; t. 39, s. 194; t. 42, s. 66, t. 43, s. 72, 72v, 88; t. 47, s. 89; t. 49, s. 159, 163; *Urzednicy wojewodztw łęczyckiego...*, s. 146.

³³ AGAD, SGInscr. 210, k. 234–239; 213, k. 626–626v; 217, k. 378–379; Arch. Kaz. Wal., t. 5, d. 12; t. 39, s. 194, 196–198; t. 40, s. 989, 990; t. 42, s. 66; t. 47, s. 90, 787; t. 49, s. 164; *Księgi Metrykalne Parafii Wierzchy 1*, s. 55; *Urzednicy wojewodztw łęczyckiego...*, s. 147, 186.

³⁴ AGAD, SGInscr. 210, k. 682–682v; 220, k. 20–21, 21–22, 22; 227, k. 324–324v, 326–327v; Arch. Kaz. Wal., t. 42, s. 66, 94; t. 43, s. 47.

Z tego związku urodziły się dzieci – Jadwiga, późniejsza żona Michała Walewskiego, wojewody sieradzkiego z linii wołyńskiej, Teodora (żona Kacpra Walewskiego z linii krakowskiej), Helena Joanna (żona Szymona Dzierzbickiego), Zofia (1v. Jan Przeździecki, 2v. Bogumił Pągowski) oraz syn Anastazy, który otrzymał od dziadka Józefa, wojewody łęczyckiego, w spadku Walewice. Z drugiego małżeństwa z Marianną Głębocką, Józef, kasztelan łęczycki, miał syna Dominika (8 czerwca 1756 r.) w rok później córkę Annę (16 października 1757 r.), która wyszła za Szymona Chabielskiego, także Teresę († 1816 – żonę Jana Walewskiego z linii na Buczku i Charlupie Wielkiej), Angelę (żona Juliana Chabielskiego) i Apolinarę, zakonnice³⁵.

Kolejny z synów Kazimierza, Wojciech, piastował urzędy sądownicze. Najpierw był, od 1746 r., podsędkiem, a w 1767 r. został sędzią sieradzkim. Żonaty z Barbarą Trzcinską spłodził córkę Balbinę Teresę oraz synów Jana i Andrzeja (8 grudnia 1742 r.). Posiadał Charlupię Małą (do 1765 r.) i przekazał ją synowi Andrzejowi związanemu z Antoniną Czartkowską. Najstarszy syn Wojciecha spłodził Józefa, Bogumiła, Ignacego, Antoniego, Augustyna, Katarzynę (ur. 1766 r., mąż N. Urbanowski), Annę (pierwszy mąż Józef Kraśnicki, drugi N. Zabłocki). Młodszy syn Jan ożenił się z Teklą Walewską w 1785 r., ale nie miał dzieci³⁶.

Ignacy, następny syn Kazimierza, był żonaty z Anielą Krąkowską, która po jego śmierci, prawdopodobnie w 1756 r., wyszła za Ignacego Wysławskiego. Walewski spłodził trójkę dzieci: Kacpra (zmarł w młodości), Mariannę (mąż Alojzy Kijeński) i Teresę³⁷.

Konstanty, syn Kazimierza i Zofii Radolińskiej, ożenił się z Franciszką Siemienską († 1789 r.), z którą miał syna Karola (28 stycznia 1753 r.) zmarłego w dzieciństwie, Józefa, który również zszedł bezpotomnie, i córki: Rozalię Mariannę (2 października 1750 r.) żonę Wojciecha Psarskiego, Michalinę Reginę (3 października 1755 r. † jako dziecko) i Annę Martę (4 sierpnia 1757 r.), zamężną po raz pierwszy za Bogumiłem Pstrokońskim, chorążycem piotrkowskim, a następnie za Bogumiłem Tarnowskim³⁸.

³⁵ AGAD, ŁGInscr. 377, k. 86, 86–86v; 382, k. 71; Arch. Kaz. Wal., t. 5, d. 14; t. 31, s. 840–842; t. 39, s. 199–242; t. 40, s. 1279, 1280; t. 43, s. 80v, 81v, 107; t. 47, s. 84, 85; t. 49, s. 160; t. 50, s. 21; *Urzednicy województw łęczyckiego...*, s. 2, 25, 32, 53, 64; według T. Żychlińskiego Józef kasztelan łęczycki był synem wojewody łęczyckiego, żonaty z Ludwiką, z którą miał Jadwigę i Anastazego, to jednak jest błąd. T. Żychliński, *op. cit.*, s. 407, 408.

³⁶ AGAD, SGInscr. 210, k. 643; 221, k. 79–79v; 225, k. 221–223; 227, k. 480; Arch. Kaz. Wal., t. 40, s. 12, 13v, 1247; t. 43, s. 44v, 45, 202v; *Urzednicy województw łęczyckiego...*, s. 162, 166–167.

³⁷ AGAD, SGInscr. 215, k. 1108; 217, k. 635–635v; 221, k. 283, 468–468v; Arch. Kaz. Wal., t. 42, s. 94.

³⁸ AGAD, SGInscr. 215, k. 878–879; 224, k. 158v; Arch. Kaz. Wal., t. 40, s. 979, 982, 1048, 1079; t. 47, s. 83–85; t. 49, s. 159, 160; t. 50, s. 46.

LINIA NA PSTROKONIACH

Każdy z trzech synów Piotra i Jadwigi Rembiewskiej: Adam, kasztelan sieradzki, Marcin, podkomorzy sieradzki i Rościsław, był założycielem linii rodowych Walewskich h. Kolumna, które mogły tworzyć oddzielne drzewa genealogiczne. Potomkowie tego ostatniego stworzyli linie: na Pstrokonkach, krakowską i wołyńską oraz Aleksandra, chorążego mniejszego piotrkowskiego. Rościsław był dwukrotnie żonaty, najpierw z Eufroziną Lubstowską, wdową po Piotrze Gomolińskim, a następnie z Anną Lasocką, wdową po Andrzeju Złotkowskim. Z tą ostatnią miał syna Stefana, który odziedziczył po ojcu majątek³⁹. Stefan jeszcze w 1653 r. ożenił się z Zofią z Zapolskich, matką jego trzech synów: Zygmunta, Jana i Stanisława Konstantego (prawdopodobnie w 1662 r. Stefan umarł pozostawiając opiekę nad synami żonie). Najmłodszy z braci Stanisław Konstanty, żonaty z Marianną Tomicką, sięgnął po urząd chorążego mniejszego sieradzkiego (w 1681 r.) i piastował go do 1688 r., gdy zmarł bezdzietnie⁴⁰.

Średni syn Stefana Jan Walewski († ok. 1702 r.), piastował urząd miecznika sieradzkiego, ożenił się w 1675 r. z Felicjaną Ligęzianką, z którą miał czterech synów: Kazimierza, Władysława (zszedł bezdzietnie), Józefa i Aleksandra⁴¹.

Najstarszy syn, Zygmunt, ożenił się w 1669 r. z Anną Gostyńską, córką Zygmunta Bonka Gostyńskiego, łowczego ziemi wieluńskiej. Z tego małżeństwa przyszli na świat: Stanisław Franciszek oraz Marianna (29 stycznia 1679 r.) i Zofia. O dziewczynkach brak bliższych informacji, prawdopodobnie obie zmarły w dzieciństwie. 17 lutego 1689 r. odbył się pogrzeb Zygmunta, o czym dowiadujemy się z listu zapraszającego jednego z Walewskich na tę uroczystość⁴².

Jedyny syn Zygmunta Stanisław († 1716 r.) w pierwszych latach po śmierci ojca, jako nieletni, nie mógł występować samodzielnie w sądach, dlatego pojawia się tam razem z matką. Zaczyna sam prowadzić swoje sprawy pod koniec XVII w. W 1710 r. zostaje nominowany na łowczego sieradzkiego. Był także podstarościm i sędzią grodzkim sieradzkim. Żenił się dwukrotnie. Z pierwszą żoną Rozalią Siemianowską miał synów Józefa,

³⁹ AGAD, SGInscr. 128, k. 253–253v; 132, k. 285v–286; 156, k. 54–55; SGRelac. 16, k. 420; Arch. Kaz. Wal., t. 22, d. 36, 45; t. 40, s. 1040–1044.

⁴⁰ AGAD, SGInscr. 156, k. 55v–56v; 170, k. 423v; 191, k. 285v; Arch. Kaz. Wal., t. 22, d. 79, 95, 180; t. 40, s. 15, 136, 153; t. 47, s. 88; *Urzednicy wojewodztw łeczyckiego...*, s. 135.

⁴¹ AGAD, SGInscr. 205, k. 225–225v; Arch. Kaz. Wal., t. 22, d. 192; t. 40, s. 156, t. 41, s. 152; *Urzednicy wojewodztw łeczyckiego...*, s. 152.

⁴² AGAD, SGInscr. 173, k. 485–485v; 190, k. 441; Arch. Kaz. Wal., t. 22, d. 87, 132; t. 40, s. 1520; t. 47, s. 82; t. 49, s. 159.

zmarłego bezdzietnie w 1726 r. i Wojciecha († 1757), z drugą, Krystyną Rychłowską 1v. Trzebicka – Feliksa i Karola⁴³.

Wojciech, drugi syn Stanisława z pierwszego małżeństwa, ożenił się z Teresą Łaszewską. Z małżeństwa tego było czworo dzieci: Ludwik, ur. 1754 r., Józefa (19 czerwca 1737 r.) zamężna za Konstantym Ossowskim, Eleonora (za Maciejem Krobanowskim) i Rozalia (wyszła za Jakuba Madalińskiego). Ludwik, jedyny syn, działał aktywnie w życiu politycznym województwa sieradzkiego, zostając w końcu w 1778 r. na krótko wojskim piotrkowskim i w tym samym roku awansując na chorążego mniejszego piotrkowskiego, pozostał na tym urzędzie do śmierci w 1820 r. Miał dwie żony: Maksymę z Wężyków 1v. Andrzej Niemojowski i Antoninę Kalinowską, która urodziła mu dzieci: Karol (ur. 1795 r.), Rościśław (ur. 1798 r., zmarł w dzieciństwie), Napoleon (1802 r.), Michał (1804 r.) i córka Justyna (1807 r.)⁴⁴.

Z drugiego małżeństwa Stanisław miał dwóch synów, Feliksa i Karola. Pierwszy zmarł bezpotomnie w 1752 r., drugi, żonaty z Brygidą Gałęcką 2v. Jan Radoliński, miał córki: Ludwikę (żona Kazimierza Kacpra Gembarta) i Julianę (zamężną za Feliksem Złotnickim, a następnie za Danielem Sucheckim). Karol († przed 1757 r.) otrzymał w 1746 r. nominację na urząd cześnika piotrkowskiego, ale zrezygnował z niego w 1749 r., choć nadal posługiwał się tytułem⁴⁵.

LINIA KRAKOWSKA I WOŁYŃSKA

Jan Walewski, miecznik sieradzki, który był synem Stefana, żonaty z Felicjaną Ligęzianką, miał czterech synów: Kazimierza, Władysława (zmarł bezdzietnie), Józefa i Aleksandra. Najstarszy, Kazimierz, żonaty z Marianną Finkówną spłodził troje dzieci: Katarzynę, która wychodziła za mąż trzy razy, za Aleksandra Popławskiego, Kazimierza Walewskiego, kasztelana spicymierskiego (z linii na Rembieszewie) i Kazimierza Rychłowskiego, kasztelana rozpierskiego, Józefę, która wyszła najpierw za Michała Rulikowskiego, a następnie, w 1744 r., za Adama Łączyńskiego oraz syna Marcina. Kazimierz († ok. 1721 r.) posługiwał się tytułem stolnika sieradzkiego, choć nigdy nie otrzymał nominacji na ten urząd i kto inny w tym czasie

⁴³ AGAD, SGInscr. 192, k. 203–204v; 201, k. 300v; 204, k. 30–30v; 208, s. 622; Arch. Kaz. Wal., t. 22, d. 134, 135; t. 23, d. 39, 41, 52, 67, 156; t. 40, s. 1076; t. 41, s. 147; *Urzednicy województw łęczyckiego...*, s. 150.

⁴⁴ AGAD, SGInscr. 209, k. 458v; 219, k. 129v–130, 321–321v; 221, k. 179–179v; 230, k. 239; Arch. Kaz. Wal., t. 23, d. 35, 152, 153, 156; t. 24, s. 40, 46, 53; t. 41, s. 134–135; t. 49, s. 149, 150.

⁴⁵ AGAD, SGInscr. 217, k. 202, 202–202v, 202v; 219, k. 124; Arch. Kaz. Wal., t. 23, s. 174; t. 41, s. 149, 150; t. 43, s. 110v; *Urzednicy województw łęczyckiego...*, s. 111.

piastował tę godność⁴⁶. Natomiast jego syn Marcin († 14 grudnia 1761 r.) zaczynał karierę urzędniczą od skarbnikostwa piotrkowskiego w 1726 r., następnie przeskoczył drabinę o kilka szczebli na podczaszostwo piotrkowskie w 1734 r., a w trzy lata później został stolnikiem sieradzkim. W 1750 r. wybrano go na sejmiku na podkomorzego sieradzkiego, ale część szlachty oprotestowała ten wybór ze względu na zbyt wczesną porę („przed wschodem słońca”), co jednak nie przeszkodziło w otrzymaniu nominacji. Walewski żenił się dwukrotnie, najpierw z Antoniną Magdaleną Szembekówną lv. Pisarzewska ze Słupowa, z którą miał Józefa, Michała, Romualda i Annę Ludwikę (zameżną za Adamem Ślaskim, pułkownikiem wojsk koronnych, zmarłą w sędziwym wieku w 1832 r.). Drugą jego żoną została Marianna Remerówna z Wierzbicy, za sprawą której uzyskał dobra w województwie krakowskim. Z Marianną spłodził Kacpra, Adama, Franciszka, Justynę (wyszła za Michała Pisarzewskiego), Mariannę i Paulinę⁴⁷. W herbarzu T. Żychlińskiego brakuje informacji o ponownym związku Marcina Walewskiego i o dzieciach z małżeństwa z Remerówną, myli się też ten autor podając, iż Józef Walewski, ostatni podczasz krakowski od 1781 r., będąc żonatym od 1754 r. z Felicjaną Połchowską (ur. ok. 1743 † 15 lutego 1808 r.) miał aż sześć córek. W dokumencie z 27 kwietnia 1779 r. wymienia się jedno dziecko – Antoninę, która właśnie miała wyjść za Stefana Walewskiego (z linii na Ruścu). Potwierdzają to także zapisy wymienione przez Połchowską na rzecz swej siostry Zuzanny (zameżnej za Romualdem Walewskim, był bratem Józefa) i jej córek Felicji i Magdaleny⁴⁸.

Michał Walewski (ur. 1735 r. † 1806 r.), syn Marcina i Antoniny Magdaleny Szembekówny, brat Józefa, podczaszego krakowskiego, był drugim i ostatnim wojewodą w rodzie Walewskich h. Kolumna. Aktywny politycznie, brał udział w konfederacji barskiej, został szambelanem królewskim, w 1776 r. otrzymał urząd podkomorzego krakowskiego. 24 grudnia 1784 r. król Stanisław August Poniatowski wydał przywilej nadający mu województwo sieradzkie. Był kawalerem Orderu Orła Białego i św. Stanisława. 13 sierpnia 1792 r. Walewski złożył rezygnację z urzędu wojewódzkiego. W 1775 r. kupił od Lubomirskich leżące na Wołyniu dobra Tuczyn i tam założył następną linię rodziny Walewskich. Michał Walewski miał trzy żony. Z pierwszą, Jadwigą Walewską, córką Józefa, kasztelana łęczyckiego, spłodził: Józefa (żona Marianna z Czackich), Wojciecha (żona

⁴⁶ AGAD, SGInscr. 205, k. 198–198v, 225–225v; 211, k. 272v; Arch. Kaz. Wal., t. 40, s. 1056, 1273; t. 41, s. 63–65; *Urzednicy wojewodztw łeczyckiego...*, s. 175.

⁴⁷ Arch. Kaz. Wal., t. 5, b. p., odpis aktu podziału majątku po zm. Marcinie Walewskim, podkomorzym sieradzkim, z 18.06.1762 r.; t. 39, s. 303; t. 40, s. 715–718; t. 41, s. 67–69; *Urzednicy wojewodztw łeczyckiego...*, s. 115, 117, 160, 175.

⁴⁸ Arch. Kaz. Wal., t. 5, b. p., odpis intercyzy ślubnej Stefana i Antoniny Walewskich z 27.04.1779 r.; t. 40, s. 21, 966; t. 41, s. 70, 71; *Urzednicy wojewodztwa krakowskiego XVI-XVIII w. Spisy*, S. Cynarski, A. Falniowska-Gradowska, red. A. Gąsiorowski, Kórnik 1990, s. 78; T. Żychliński, *op. cit.*, s. 406, 407.

z Maszkiewiczów lv. Małachowska) i Teodorę, która wyszła za Jana Steckiego w 1786 r., a później za Stanisława ks. Jabłonowskiego. Druga żona, Jadwiga Turnianka, dała mu syna Hieronima, żonatego później z Cecylią Potocką, Teresę zamężną za Adamem Bierzyńskim i Karolinę, żonę Aleksandra hr. Chodkiewicza i Aleksandra ks. Golicyna. Z trzecią żoną, Felicją Michałowską lv. Śląską, Michał Walewski rozwiódł się w 1796 r. nie mając dzieci⁴⁹.

Trzeci z braci Walewskich, obok Józefa i Michała, Romuald (ur. ok. 1738 r. † 14 czerwca 1812 r. w wieku 74 lat) obrał karierę wojskową, 27 kwietnia 1773 r. awansował na generała adiutanta, a w 1789 r. otrzymał patent na rotmistrza Kawalerii Narodowej. Oprócz tego był komisarzem wojskowym, otrzymał w 1781 r. Order św. Stanisława, a 31 lipca 1792 r. Order Orła Białego. Z pierwszą żoną, Zuzanną z Polchowskich, siostrą Felicjanny, żony swojego brata Józefa, Romuald miał córki: Felicję (wyszła za Sebastiana Dembowskiego) i Magdalenę (zamężną za Antonim Libiszowskim). Druga żona, Teresa Duninówna Karwicka, urodziła mu syna Michała (żonaty z Józefą Badeni) i córkę Teodorę (mąż Kwiryn Russocki)⁵⁰. Kacper, szambelan królewski, najstarszy syn Marcina i jego drugiej żony Marianny Remerówny, żonaty z Teodorą Walewską (z linii na Rembieszewie) spłodził ośmioro dzieci: Antoniego (ur. 21 stycznia 1774 r. – dwukrotnie żonaty, z Marianną Dąbską i Julią Libiszowską), Feliksa (ur. ok. 1778 r. † 15 lipca 1828 r. – żonaty z Honoratą Rudnicką), Marię (wyszła za N. Roźnieckiego), Felicję (za Józefa Darowskiego), Julię (zamężna za Ignacym Badenim), Ludwikę i Konstancję, obie w zakonie, oraz Jadwigę⁵¹.

Adam, brat Kacpra, tak jak Romuald poświęcił się karierze wojskowej, w 1780 r. zwolnił się z regimentu pieszego i wyjechał do Francji, tam zaciągnął się do wojska w randze kapitana. Po powrocie do kraju 22 października 1789 r. został wicebrygadierem Kawalerii Narodowej, a w 1792 r. awansował na brygadiera. Nieszczęśliwy wypadek podczas festynu w Puławach pozbawił go słuchu i dlatego był zmuszony wystąpić z wojska. Ożenił się z Józefiną Lubomirską, z którą miał syna Tadeusza, żonatego z Anną Karwicką i córkę Izabellę (mąż Siergiej Gagarin). T. Żychliński pomylił się umieszczając go jako syna Michała Walewskiego, wojewody sieradzkiego⁵².

⁴⁹ Arch. Kaz. Wal., t. 5, b. p., odpis aktu rozwodowego małżeństwa Michała Walewskiego i Feliksi Michałowskiej lv. Śląskiej z 3.10.1796 r.; t. 24, d. 68; t. 31, s. 105–108; t. 39, s. 377; t. 40, s. 793, 794, 1240; t. 41, s. 81–83; *Urzednicy województwa krakowskiego...*, s. 83; *Urzednicy województw łączycyckiego...*, s. 178; T. Żychliński, *op. cit.*, s. 407, wymienia jeszcze syna Adama z pierwszego małżeństwa, żonatego z Józefą Lubomirską, co jest błędem.

⁵⁰ Arch. Kaz. Wal., t. 31, s. 673; t. 40, s. 968, 1030; t. 41, s. 72–76.

⁵¹ Arch. Kaz. Wal., t. 39, s. 425–446; t. 40, s. 1277; t. 49, s. 48.

⁵² Arch. Kaz. Wal., t. 41, s. 191–192, 195; t. 43, s. 16–19v; T. Żychliński, *op. cit.*, s. 407.

Najmłodszy syn Marcina, podkomorzego sieradzkiego, Franciszek miał z Ludwiką Stokowską pięciu synów: Józefa (1771 r.), Kacpra, Damazego, Ignacego i Klemensa (1782 r.) – wszyscy oni byli żonaci i mieli dzieci⁵³.

LINIA ALEKSANDRA CHORAŻEGO PIOTRKOWSKIEGO

Z czterech synów Jana Walewskiego, miecznika sieradzkiego, i Felicjanny Ligęzianki jedynie Władysław był bezdzietny, natomiast młodszy od Kazimierza Józef poślubił Magdalenę Trepczanekę, z którą spłodził cztery córki: Mariannę (mąż Andrzej Głębocki, † 7 marca 1744 r.), Teodorę (dwukrotnie zamężna *primo* Józef Domaniewski, *secundo* Eligiusz Słucki), Katarzynę (wyszła za Konstantego Kocielkowskiego) i Annę (mąż Władysław Kamiński)⁵⁴. Natomiast najmłodszy z braci Aleksander († 1746 r.), miecznik sieradzki od 1711 r., a następnie od 1726 r. chorąży mniejszy piotrkowski, wrócił od 1729 r. do urzędu miecznika sieradzkiego, miał trzy żony: Aleksandrę Remerównę, Helenę Orłowską, wdowę po Hieronimie Szołowskim, i Bonę Wężyk. Wiadomo, że pierwsza była matką Józefa (żonaty z Aleksandrą Remerówną – zmarł bezdzietnie), druga Rościława i Aleksandra. Brak dokładniejszych informacji, kto był matką Aleksandry (żona Marcina Remera) i Felicjanny (mąż Franciszek Białobrzęski). Natomiast Hipolit, Jakub, Ewa (mąż Ignacy Strzembosz), Marianna (wyszła za N. Włodzimierskiego) oraz Anna i Rozalia, zakonnice, były dziećmi trzeciej żony Aleksandra⁵⁵.

Rościław, syn Aleksandra, miecznika sieradzkiego, był żonaty z Konstancją z Sucheckich, która dała mu syna Jana i córki: Annę (mąż Kajetan Męciński) i Katarzynę, a po śmierci męża wyszła za Wojciecha Kobierzycyckiego. Jedyne dziecko Rościława zostało pisarzem grodzkim wieluńskim i związał się z Anną Katarzyną Psarską. Z tego związku na świat przyszła Józefa, późniejsza żona N. Konopnickiego⁵⁶.

Młodszy syn Jakub z trzeciego małżeństwa Aleksandra Walewskiego został podwojewodą, miał dwie żony: Katarzynę Górecką i Bogumiłę Łykowską 1v. Kazimierz Rychłowski. Pierwsza była matką: Józefa (16 czerwca 1785 r. † 22 sierpnia 1857 r.), żona Anna Walewska, Stefana (żona Michalina

⁵³ AGAD, ŁGInscr. 383, k. 26v; Arch. Kaz. Wal., t. 40, s. 1037, 1074; t. 43, s. 130v.

⁵⁴ AGAD, SGInscr. 207, k. 214v–215; 209, k. 275; 210, k. 622, 622v; 211, k. 118v–119; 212, k. 276v–277; Arch. Kaz. Wal., t. 5, b. p., odpis zapisu dokonanego przez Teodorę z Walewskich 1v. Domaniewską Eligiuszowi Słuckiemu, z 13.02.1739 r.; t. 40, s. 1085; t. s. 153–156.

⁵⁵ AGAD, SGInscr. 201, k. 440; 208, s. 1509; 205 k. 38, 38v; 207 k. 422, 422v; Arch. Kaz. Wal., t. 5, b. p., odpis aktu zrzeczenia się praw do majątku po rodzicach przez Felicjanę z Walewskich Białobrzęską, z 14.01.1721 r.; t. 39, s. 5; t. 40, s. 1026; t. 41, s. 161–166; *Urządnicy województw łęczyckiego...*, s. 109, 153.

⁵⁶ AGAD, SGInscr. 214, k. 218; 219, k. 432, 432–432v; 221, k. 535–535v; Arch. Kaz. Wal., t. 31, s. 716–718; t. 41, s. 167.

Jaraczewska), Brygidy, której mężem został N. Kiersnowski, Gertrudy (mąż Józef Szafranski), Marii (wyszła za N. Chodorowicza) i Katarzyny, dominikanki⁵⁷.

Hipolit, skarbnik opoczyński od 1764 r., najmłodszy syn Aleksandra Walewskiego, miecznika sieradzkiego, był żonaty z Katarzyną Mirecką, z którą miał trzech synów: Macieja, Adama i Franciszka, wszyscy oni jednak zmarli bezdzietnie⁵⁸.

LINIA NA ORŁOWIE I WALEWICACH

Na początku XVII w. na terenie województw łęczyckiego i rawskiego, gdzie znajdowało się gniazdo rodowe rodziny Walewskich, Walewice, żyli synowie Hieronima, łowczego łęczyckiego, i Adama. Ten pierwszy zmarł przed 1605 r. i pozostawił Stanisława, który został kanonikiem poznańskim, oraz Jana, żonatego dwukrotnie, najpierw z Katarzyną Śleszyńską, a następnie z Katarzyną z Wilkanowskich 2v. Krzysztof Sarnowski, 3v. Marcin Kobierzycki. Jednak z żadną z nich Walewski nie miał potomstwa⁵⁹.

Dobra orłowskie, które posiadali synowie Hieronima, przeszły w ręce Zygmunta Walewskiego († 2 czerwca 1665 r.). To on, z bratem Stefanem, po śmierci ojca przejął Walewice od matki Elżbiety z Grudzińskich 1v. Walewskiej, 2v. Gembickiej⁶⁰. Właściciel dóbr walewickich był osobą zdecydowaną, pragnącą zrealizować swe cele bez oglądania się na konsekwencje działań. W 1628 r. porwał 12-letnią Zofię Radzewską z sąsiedniego domu szlacheckiego, aby uzyskać majątek przypadły jej po śmierci ojca (matka Zofii wyszła drugi raz za mąż i była właścicielką dożywotnią części należnego jej majątku). Sprawa trafiła przed sąd sejmowy, proces trwał przez trzy lata i zapadł wyrok skazujący Zygmunta na infamię. W tym czasie Walewski ożenił się z Zofią, co spowodowało, że nie doszło do wykonania kary⁶¹. Wydarzenia te nie przeszkodziły mu w zrobieniu kariery politycznej, był dworzaninem królewskim, a następnie, od 10 lutego 1644 r. podkomorzym łęczyckim⁶². Zygmunt miał

⁵⁷ AGAD, SGInscr. 224, k. 109–109v; 226, k. 62; 233, k. 576v–577, 1048v; Arch. Kaz. Wal., t. 31, s. 64, 67, 68; t. 41, s. 171–175.

⁵⁸ AGAD, SGInscr. 226, k. 216; 227, k. 426v–427; Arch. Kaz. Wal., t. 41, s. 168–170; t. 43, s. 20; *Urządnicy województwa sandomierskiego XVI–XVIII wieku. Spisy*, oprac. K. Chłapowski, A. Falniowska-Gradowska, red. A. Gąsiorowski, Kórnik 1993, s. 51.

⁵⁹ AGAD, ŁGInscr. 140a, k. 8–8v, 24; 156, k. 143v–144; 171, k. 221v–222; 172, k. 229–229v; 249, k. 103.

⁶⁰ Arch. Kaz. Wal., t. 19, s. 2, 3–5, 7, 8; t. 39, s. 2; t. 40, s. 301; t. 41, s. 101–103.

⁶¹ Arch. Kaz. Wal., t. 40, s. 300, 999–1004; t. 41, s. 101–103.

⁶² AGAD, ŁGInscr. 185, k. 33v–34; *Urządnicy województw łęczyckiego...*, s. 81, podaje dwie daty śmierci Zygmunta Walewskiego 2.06.1665 albo 22.09.1666 r.

trzy żony, pierwsza – Zofia Radzewska zmarła przy porodzie jedynej córki Elżbiety, późniejszej żony Andrzeja Konarskiego (od 12 lutego 1655 r.), z którym miała synów Zygmunta, Stanisława i Samuela. Elżbieta z Walewskich Konarska zmarła między 15 czerwca 1699 r. a 1700 r. Drugą żoną Zygmunta została Helena Tarnowska, z którą miał czterech synów: Adama, Marcina, Konstantego, Kacpra i trzy córki: Barbarę († po 1704 r.), dwukrotnie zamężną za Władysławem Leszczyńskim, wojewodą poznańskim († 1679 r.) i Michałem Lasockim, podkomorzym wyszogrodzkim, Annę (za Krzysztofem Sułowskim) i Katarzynę (żonę Krzysztofa Garwaskiego). Z trzecią żoną, Agnieszką Plichcianką 1v. Mikołaj Radziejowski, 3v. Władysław Leszczyński, Zygmunt miał syna Franciszka⁶³.

Z pięciu synów Zygmunta, podkomorzego łęczyckiego, tylko dwóch zostawiło potomstwo. Najstarszy Adam († 1710 r.), dziedzic i właściciel Orłowa, od 14 października 1678 r. kasztelan inowłodzki, miał cztery żony. Pierwszą była jedenastoletnia (!) Domicella Plichcianka, która zmarła osiągnąwszy dziewiętnaście lat przy porodzie córki, także Domicelli, późniejszej żony Andrzeja Grabskiego, a następnie Andrzeja Głębckiego, kasztelana rawskiego. Z drugą żoną, Felicjaną Lasocką, Adam ożenił się 27 listopada 1674 r. Miał z nią dwoje dzieci: syna Adama Andrzeja, który nie pozostawił potomka, oraz córkę Matyldę, późniejszą małżonkę Aleksandra Wierzbickiego, podczaszego podlaskiego. Po śmierci Felicjanny, 9 listopada 1678 r., Adam ponownie wstąpił w związek małżeński, tym razem z Katarzyną Lanckorońską, wdową po Piotrze Śladkowskim, z którą spłodził córkę Barbarę, żonę Stanisława Wilkszyckiego. Czwarte małżeństwo Walewskiego, z Anną Kurdwanowską, było bezdzietne⁶⁴.

Konstanty, syn Zygmunta i Heleny Tarnowskiej, właściciel Walewic, był kasztelanem konarskim łęczyckim, wcześniej stolnikiem sochaczewskim, a od 10 marca 1700 r. kasztelanem brzezińskim⁶⁵. Jego jedyną żoną została Teresa Nowomiejska, z którą miał dziewięcioro dzieci, pięciu synów: Zygmunta, Aleksandra Antoniego w przyszłości proboszcza łowickiego i kanonika łęczyckiego, Józefa († 1759 r.), Marcina Leonarda, stolnika brzezińskiego od 1736 r., zmarłego bezpotomnie w 1737 r. i Franciszka

⁶³ AGAD, ŁGIInscr. 160, k. 129–129v, 129v–130; 169, k. 450–451; 170, k. 104–105, 481v–482v; 209, k. 273v–274; 222, k. 263–263v, 264–264v; 224, k. 265–266v; 231, k. 216–217v; 236, k. 46v–48v; 239, k. 131–132; 240, k. 146v–149; 241, k. 75v–76v; 257, k. 20–21, 21–22; 273, k. 210; Arch. Kaz. Wal., t. 31, d. 3–6, 7–8; t. 40, s. 948; t. 41, s. 104–105.

⁶⁴ AGAD, ŁGIInscr. 238, k. 9–10; 249, k. 177–177v, 177v–178v, 178v–179v, 179v–180v; 252, k. 203–203v; 254, k. 306–307v; 257, k. 209v–210; 280, k. 5v–7, 156–157; 313, k. 71–72; Arch. Kaz. Wal., t. 41, s. 110–112, 115, 116; t. 43, s. 14v, 15v; *Urządnicy województw łęczyckiego...*, s. 40.

⁶⁵ Arch. Kaz. Wal., t. 39, s. 2; t. 41, s. 120, 121; *Urządnicy województw łęczyckiego...*, s. 25, 65.

(† przed 1726 r.) oraz cztery córki: Helenę, 1v. Stanisław Grabski, 2v. Michał Zakrzewski, Annę (wyszła za Ludwika Jasińskiego), Barbarę (mąż Łukasz Maliński) i Petronellę (dwukrotnie zamężną, najpierw za N. Nie-mojowskim i drugi raz za N. Kruszewskim)⁶⁶. Z pięciu synów Konstan-tego Walewice przejął Józef, natomiast Zygmunt (żona Katarzyna Zdzy-chowska 1v. Józef Jachowski) i Franciszek (żonaty z Anną Szamowską) nie pozostawili potomstwa⁶⁷. Dziedzic dóbr walewickich zmieniał kilka razy urzędy, aby w końcu zostać wojewodą łęczyckim, pierwszym wojewo-dą w rodzie. Zaczynał od nominacji z 7 marca 1727 r. na urząd stolnika inowłodzkiego, po trzech latach został senatorem, obejmując kasztelanię brzezińską, by po czternastu latach zamienić ją na kasztelanię łęczycką. Ukoronowaniem jego kariery urzędniczej było województwo łęczyckie, na które otrzymał nominację 21 sierpnia 1750 r., oraz Order Orła Białego przyznany mu przez Augusta III. Walewski ożenił się z Barbarą Grabską, podkomorzanką łęczycką, z którą miał dwie córki – Teresę (zmarła mło-do nie wychodząc za męża) i Ludwikę, późniejszą żonę Józefa Walews-kiego, kasztelana łęczyckiego z linii na Rembieszewie. Ponieważ jedyna zamężna córka zmarła przed swoim ojcem, wojewoda postanowił przenieść prawa do Walewic i innych posiadanych dóbr na syna Ludwika i Józefa Walewskiego, czyli swego wnuka Anastazego. Ten był trzykrotnie żonaty: z Joanną Pułaską, z którą miał syna Ksawerego i córkę Józefę (zamężną najpierw za N. Brochockim, a później za N. Wilkowskim). Razem z dru-gą żoną, Magdaleną Tyzenhauz, siostrą Antoniego, podskarbiego Wiel-kiego Księstwa Litewskiego, Walewski postawił pałac w Walewicach. Pa-lac stoi do dnia dzisiejszego, ale do historii Anastazy przeszedł będąc mężem Marii z Łączyńskich, znanej powszechnie Marii Walewskiej. Walewski nie dzierżył urzędów ziemskich ani centralnych, był jedynie szambelanem królewskim, a w 1791 r. został starostą wareckim, zmarł ok. 1815 r.⁶⁸

Warto zauważyć, iż wszyscy właściciele Walewic, poczynając od Zygmunta, podkomorzego, aż po Józefa, wojewodę łęczyckiego, piastowali wysokie urzędy ziemskie i wchodzili w skład senatu sprawując urząd kasztelana bądź wojewody.

⁶⁶ AGAD, ŁGInscr. 245, k. 87–87v; 293, k. 30v–31; 339a, k. 46–46v; Arch. Kaz. Wal., t. 39, s. 2; t. 41, s. 120, 121, 125, 126, 128; t. 43, s. 144; K. Niesiecki, *op. cit.*, s. 217; *Urzednicy województw łęczyckiego...*, s. 32.

⁶⁷ AGAD, ŁGInscr. 293 k. 30v–31; 320, k. 44; 322 k. 95v, 96; SGInscr. 196, k. 254v–255, 255v–257.

⁶⁸ AGAD, ŁGInscr. 325, k. 616v–617; 326, k. 618; 334, k. 40–42; 334b, k. 260; Arch. Kaz. Wal., t. 39, s. 3; t. 40, s. 302, 985, 1245; t. 43, s. 40–42.

LINIE NA RUŚCU I DZIEBĘDOWIE

Młodszy brat Zygmunta Walewskiego, założyciela linii na Walewicach, Stefan, syn Adama i Elżbiety Grudzińskiej, zapoczątkował dwie linie: na Ruścu i Dziebędowie. Żonaty dwukrotnie, najpierw z Teresą Sarnowską, a następnie z Anną Dąbrowską, 1v. Jan Urbański, w 1657 r. został kasztelanem spicymierskim. Zmarł w 1681 r. pozostawiając po sobie siedmioro dzieci: Zygmunta, Jakuba, scholastyka poznańskiego, Wawrzyńca, Wojciecha, Katarzynę, 1v. Stanisław Stokowski, 2v. Andrzej Kałowski, Annę, 1v. Stanisław Kałowski, 2v. Jan Starczewski, oraz Teresę (trzykrotnie zamężną za Kazimierzem Skarbkim, Janem Dąmbrowskim i Kazimierzem Sokołowskim)⁶⁹. 2 kwietnia 1700 r. najstarszy z Walewskich otrzymał nominację na urząd kasztelana rozpierskiego i pozostał na nim do śmierci w 1716 r. Żenił się dwukrotnie, najpierw z Marianną Koniecpolską, z którą miał synów Franciszka i Aleksandra oraz z Anną Olszewską. Z tego małżeństwa pochodził syn Wojciech Michał (1706 r.) oraz córki: Maria Magdalena (1701 r.), Justyna Teresa (1708 r.). Dwie inne córki Zygmunta to Franciszka i Aleksandra, nie wiadomo jednak, kto był ich matką. Z czterech córek kasztelana rozpierskiego tylko Justyna († 1752 r.) dożyła lat sprawnych i wyszła za Jana Potockiego⁷⁰. Według T. Żychlińskiego Zygmunt Walewski, kasztelan rozpierski, miał być synem Franciszka Walewskiego, a wnukiem Jana Franciszka z linii na Charłupii Wielkiej i Katarzyny Mączyńskiej h. Świnka, starościanki klonowskiej. Informacja ta jest błędna. Natomiast oba herbarze potwierdzają, że Zygmunt ożenił się w 1701 r. z Marianną Koniecpolską, wojewodzianką parnawską, nie podając, iż jego drugą żoną była Anna Olszewska. Uznano także Zygmunta za „praojca trzech odnóg”: hrabiowskiej, stróżskiej i rusieckiej. Spośród dzieci wymienia się tylko synów Franciszka i Aleksandra. Ten pierwszy miał się tytułować „centum villarum haeres” ze względu na swój posiadany majątek na Ukrainie, który sprzedał Lubomir-

⁶⁹ AGAD, ŁGInscr. 171, k. 340v, 340v–342, 342–342v; 294, k. 124–125v; 295, k. 175–176; 296, k. 300; SGInscr. 169, k. 342–343, 592–592v, 752v–753v; 173, k. 123, 123v–124, 473v–474, 474–474v; 176, k. 374v–375; 178, k. 342–342v, 476–476v; 186, k. 69v–71; 191, k. 450v–451v; 192, k. 115–116v; 199, k. 282v; 206, k. 10v, 11, 136–137. W księgach grodzkich inskrypcyjnych z Łęczycy i Sieradza w latach 1693–1696 podawano, że Teresa z Walewskich miała dwóch mężów 1v. Kazimierz Skarbek, 2v. Jan Dąmbrowski. Gdy spisywała w 1723 r. testament, wniesiony do Sieradza w tym samym roku, wymieniła w nim tylko dwóch mężów: Skarbka i nieżyjącego Kazimierza Sokołowskiego, miecznika płockiego. Wynika stąd więc, że Teresa miała trzech mężów: Skarbka, Dąmbrowskiego i Sokołowskiego. Arch. Kaz. Wal., t. 39, s. 2; t. 40, s. 301, 1067, 1082; t. 43, s. 34, 35, 96v, 171; t. 47, s. 359; *Urzednicy województw łęczyckiego...*, s. 186.

⁷⁰ AGAD, SGInscr. 186, k. 903–903v; 202, k. 4v–5; 208, s. 1308; 211, k. 20v, 532v–533; 228, s. 842–844; Arch. Kaz. Wal., t. 16, b. p.; t. 17, d. 7, 8; t. 40, s. 133, 221, 962; t. 41, s. 97; t. 42, s. 34; *Urzednicy województw łęczyckiego...*, s. 133.

skim⁷¹. Franciszek Walewski († 2 lutego 1745 r.) był trzykrotnie żonaty. Najpierw z Cecylią z Lubrańca Dąbską h. Godziemba, kasztelanką biecką, z którą miał synów: Aleksandra, Jana (chrzest 10 stycznia 1719 r. – musiał umrzeć w dzieciństwie) i Adama Szymona (26 października 1721 r., zmarł także w tym roku) i córki: Rozalię (5 września 1719 r., później wyszła za Józefa Siemianowskiego, zmarła w 1749 r.) oraz Jadwigę Teresę (1720 r., prawdopodobnie zmarła w dzieciństwie). Drugą żoną miała być hrabianka Frankenberg. Ze związku trwającego pół roku nie było dzieci. Trzecią żoną została 29 września 1737 r. Teodora Ludwika Walewska, kasztelanka spicymierska⁷², córka Kazimierza Walewskiego i Zofii Radolińskiej (z linii na Rembieszewie), z którą miał trzech synów: Franciszka Ksawerego (2 października 1739 r.), Tomasza i Stefana⁷³.

Najstarszy syn Franciszka z pierwszego małżeństwa, Aleksander, został nominowany 3 lutego 1761 r. na chorążostwo większe piotrkowskie. Poślubił Elżbietę z Kurozwęk Męcińską h. Poraj, podstolanę wieluńską i miał z nią trzech synów: Józefa (1747 r.), Michała (1749 r.) i Daniela (1751 r.), późniejszego archidiakona gnieźnieńskiego i kanonika krakowskiego, człowieka „wysokiej cnoty i znakomitych zasług, które najwięcej jako prezydent Trybunału Koronnego w Rzeczypospolitej położył”. Córki zrodzone w tym małżeństwie to Salomea (2 sierpnia 1775 r. wyszła za Józefa Kiełczewskiego, chorążycza kowalskiego) i Felicjanna (26 lipca 1777 r. wyszła za Ignacego Trzebińskiego, starościca choroczowskiego)⁷⁴.

Michał Walewski, syn Aleksandra, był komornikiem następnie szambelanem królewskim. Żonaty z Salomeą Psarską, córką Sebastiana i Teresy z Niemojowskich, z którego to związku na świat przyszła córka Tekla, późniejsza żona hrabiego Aleksandra Walewskiego⁷⁵.

Najstarszy syn Aleksandra Józef został nominowany 17 września 1783 r. na urząd cześnika sieradzkiego, ożenił się z Pauliną Radolińską h. Leszczyc,

⁷¹ K. Niesiecki, *op. cit.*, s. 217; T. Żychliński, *op. cit.*, s. 403.

⁷² AGAD, SGInscr. 211, k. 268–268v. Błędnie obaj heraldycy mylą ją tytułując wojewodzianką łęczycką i widząc w Józefie Walewskim, wojewodzie łęczyckim z linii na Walewicach, jej ojca; K. Niesiecki, *op. cit.*, s. 218; T. Żychliński, *op. cit.*, s. 403; Arch. Kaz. Wal., t. 40, s. 1275.

⁷³ Teodora Walewska przeżyła męża i wyszła drugi raz za mąż, za Antoniego Zawiszę. AGAD, SGInscr. 220, s. 1139–1140; 225, k. 42, 42v–43; Arch. Kaz. Wal., t. 11, s. 199–220, 316; t. 17, s. 62, b. n.; t. 27, s. 12; t. 40, s. 224, 1077, 1275; t. 43, s. 20, 20v, 97, 128–130, 169; t. 47, s. 91, 320; t. 49, s. 165, 219, 220; K. Niesiecki, *op. cit.*, s. 218; T. Żychliński, *op. cit.*, s. 403.

⁷⁴ AGAD, SGInscr. 213, k. 626v–627; 226, k. 15v–16; 227, k. 473v–474v; Arch. Kaz. Wal., t. 11, s. 178–179, 320; t. 32, d. 81; t. 43, s. 30; K. Niesiecki, *op. cit.*, s. 218; *Urzednicy województw łęczyckiego...*, s. 110; T. Żychliński, *op. cit.*, s. 403.

⁷⁵ AGAD, SGInscr. 227, k. 611; Arch. Kaz. Wal., t. 27, d. 24; t. 40, s. 839–840; K. Niesiecki, *op. cit.*, s. 218; T. Żychliński, *op. cit.*, s. 403.

z którą miał dzieci. Dwóch synów: Aleksandra, późniejszego hrabiego (od 1832 r., z nominacji cara) bezdzietnie żonatego z Teklą Walewską (była córką stryja Michała) i Wincentego († 1819 r.), którego żoną była Konstancja Walewska, córka Bogumiła, kasztelanica spicymierskiego (z tej samej linii). Z tego małżeństwa urodzili się Mikołaj i Konrad, którzy przejęli tytuł hrabiowski po stryju Aleksandrze. Jedyna córka Józefa, Ludwika wyszła za Ludwika Niemojewskiego h. Wieruszowa⁷⁶.

Najstarszy syn Franciszka i jego trzeciej żony Teodory Walewskiej, Ksawery rozpoczynał karierę od urzędu łowczego ostrzeszowskiego. Stanisław August Poniatowski osobiście powiadomił go o tym w liście z 10 sierpnia 1765 r. Skończył ją będąc ostatnim chorążym ostrzeszowskim. W niecałe cztery lata po otrzymaniu urzędu łowczego Ksawery dostał kolejny list od króla z nominacją (dyplom) na podstolstwo ostrzeszowskie, w 1772 r. awansował na podczaszego ostrzeszowskiego. Następnym szczeblem kariery było w 1775 r. stolnikostwo, a w trzy lata później chorążostwo ostrzeszowskie, na którym pozostał aż do śmierci 18 kwietnia 1796 r. Jego droga ku coraz wyższym urządzeniom ziemskim była bardzo dynamiczna w okresie od 1765 do 1778 r., awansował średnio co trzy lata, zmieniając pięć urzędów. Ksawery był trzykrotnie żonaty, najpierw bezdzietnie z Kunegundą Masłowską, następnie 8 sierpnia 1764 r. ożenił się z Teresą z domu Niemojewską, wdową po Antonim Psarskim, komorniku ziemi wieluńskiej. Miał z nią syna Stanisława (2 maja 1779 r. † 1830 r.) oraz córki Jadwigę (25 października 1767 r.) i Salomeę (żonę Michała, bratanka Ksawerego). Po śmierci Teresy, 3 marca 1779 r. chorąży ostrzeszowski ponownie ożenił się, tym razem z Konstancją Psarską, córką Jakuba Psarskiego, podkomorzego wieluńskiego, z którą miał syna Feliksa urodzonego ok. 1787 r. i córkę Balbinę. Z porównania intercyzy ślubnej Konstancji i Ksawerego z 12 kwietnia 1785 r. oraz dokumentu z 25 czerwca 1806 r., w którym pojawia się informacja o śmierci Balbiny w wieku 22 lat, wynika, że trzecia żona Walewskiego była w ciąży przed ślubem. Małżeństwo Konstancji nie było szczęśliwe, o czym świadczy skarga do króla z 1792 r., w której oskarżała ona męża o brak opieki, niezapewnienie odpowiednich środków do życia i niedotrzymywanie warunków spisanych w intercyzie. Te same zarzuty stawiała żona Ksawerego w informującym o rozwodzie dokumencie z 9 marca 1795 r.⁷⁷

Najmłodszy brat Ksawerego Stefan (1744 † 2 czerwca 1803 r. lub 1805 r.) odziedziczył po ojcu dobra Rusiec leżące w województwie sieradzkim.

⁷⁶ AGAD, SGInscr. 227, k. 682–682v, 695–695v, 815–815v; K. Niesiecki, *op. cit.*, s. 218; T. Żychliński, *op. cit.*, s. 403.

⁷⁷ AGAD, SGInscr. 230, k. 274–274v, 334; Arch. Kaz. Wal., t. 27, d. 19–21, 23, 25, 32–34, 36, 40a, 42, 44, 45; t. 40, s. 902, 976, 977; t. 43, s. 168; t. 49, s. 165; *Urządnicy województw łęczyckiego...*, s. 193, 195, 197, 202.

Nie zrobił tak błyskawicznej kariery jak Ksawery, zaczął od stolnikostwa szadkowskiego w 1772 r., aby po ośmiu latach awansować na chorążego radomszczańskiego, a w 1791 r. został chorążym większym sieradzkim⁷⁸. Stefan ożenił się z Antoniną Walewską w 1779 r., jedynym dzieckiem Józefa, podczaszego krakowskiego i Felicjanny Połuchowskiej (z linii krakowskiej). Miał z nią siedmioro dzieci: Józefa (1781 r.), Macieja (1786 r.), Annę Petronellę (1787 r.), Dominika (1789 r.), Salomeę (1791 r.), Ferdynanda (1792 r.) i Wiktora (1794 r.), który zginął pod Smoleńskiem w 1812 r.⁷⁹ Trzeci syn Franciszka i Teodory Walewskiej, Tomasz († 1811 r.) był żonaty z N. Jordanówną i spłodził syna Jana, którego żoną została N. Zambrzycka oraz córkę Annę (mąż Stanisław Zambrzycki)⁸⁰.

Innym synem Zygmunta, kasztelana rozpierskiego i Marianny Koniecpolskiej, który pozostawił potomstwo i zapoczątkował własną linię (według T. Żychlińskiego jest to linia stróżska od dóbr Stróża) był Aleksander, starosta warcki. Jego pierwszą żoną została w 1719 r. Teofila Rzewuska, a następną Wiktoria Bykowska, która po śmierci Aleksandra wyszła za Jana Antoniego Walewskiego, chorążego piotrkowskiego (z linii na Buczku i Charłupii Wielkiej). Z drugą żoną miał Aleksander synów: Stanisława i Piotra (zmarł bezdzietnie) oraz córkę Zuzannę, która wyszła za Antoniego Kossowskiego h. Habdank, podskarbiego nadwornego koronnego⁸¹.

Stanisław (13 czerwca 1770 r.) rozpoczął karierę urzędniczą od stolnikostwa sieradzkiego w 1760 r., by w cztery lata później zostać pierwszym chorążym radomszczańskim, ponieważ urząd ten ustanowiono w tym roku, a w 1768 r. otrzymał nominację na kasztelaniego spicymierską. Ożenił się z Konstancją Jordanówną i miał z nią syna Bogumiła oraz córki: Annę († 12 lutego 1809 r.), która w 1774 r. wyszła za Wojciecha Bartochowskiego, łowczego wieluńskiego, Kunegundę (jej mężem został Ignacy Szembek, cześnik ostrzeszowski) i Teresę⁸². Bogumił (ur. 20 maja 1750 r. † 4 maja 1814 r.) w 1793 r. otrzymał swój pierwszy i jedyny urząd cześnika sieradzkiego. Jego żoną była Józefa Wężykówna i spłodził z nią synów: Michała ur. 29 października 1789 r. i Stanisława (T. Żychliński podaje imiona Maksymilian Edward), ur. 3 października 1790 r.

⁷⁸ Arch. Kaz. Wal., t. 17, b. p., odpis aktu dożywocia zawartego między Stefanem a Antoniną Walewskimi, z 14.05.1779 r.; t. 42, s. 116; *Urzednicy wojewodztw łeczyckiego...*, s. 125, 138, 190. Pojawia się też inna data śmierci Stefana 4.03.1795 r.

⁷⁹ Arch. Kaz. Wal., t. 17, d. 80–82, 85; t. 43, s. 105v; t. 49, s. 165.

⁸⁰ Arch. Kaz. Wal., t. 43, s. 198v.

⁸¹ AGAD, SGInscr. 207, k. 608–609; 209, k. 8v; 210, k. 295v–296; Arch. Kaz. Wal., t. 8, s. 449; t. 15, d. 20, 23, 33; t. 40, s. 1054; t. 43, s. 28–29v, 77; K. Niesiecki, *op. cit.*, s. 218; T. Żychliński, *op. cit.*, s. 405.

⁸² AGAD, SGInscr. 213, k. 63v–64; 219, k. 132v–133, 133–133v, 133v; 224, k. 147v–148; 225, k. 86v–87; Arch. Kaz. Wal., t. 15, d. 38, 44, 50, b. n.; t. 41, s. 84–86, t. 27, d. 22; K. Niesiecki, *op. cit.*, s. 218; *Urzednicy wojewodztw łeczyckiego...*, s. 125, 175, 187; T. Żychliński, *op. cit.*, s. 405.

oraz córki, które wszystkie wyszły za Walewskich: Eufemia za Macieja, Teresa za Kajetana, Maria także za Kajetana, a Konstancja za Wincen- tego. Według T. Żychlińskiego jedynie Michał pozostawił po sobie potom- stwo⁸³.

Ostatnim synem Zygmunta, kasztelana rozpierskiego i Anny Olszewskiej, był Michał, żonaty dwukrotnie – z Katarzyną Tomicką, a następnie z Marianną Komorowską. Z pierwszego małżeństwa miał córkę Mariannę (mąż Michał Kurczewski), a z drugiego synów: Wojciecha Ludwika (żona Marianna Lutosławska) oraz Stanisława, który ożenił się z Zuzanną Iwańską. Tylko w przypadku średniego syna wiadomo, że miał dwoje dzieci: Jana i Mariannę⁸⁴.

Inną linią, o której brak jakiegokolwiek wzmianki w obu herbarzach, była linia na Dziebądowie. Chcąc prześledzić dokładniej jej losy należy sięgnąć do Stefana, kasztelana spicymierskiego i Teresy Sarnockiej, z którą miał synów: Zygmunta, kasztelana rozpierskiego, Jakuba, scholastyka poznańskiego, Wawrzyńca i Wojciecha. Ten ostatni był trzykrotnie żonaty.

Najpierw z Teresą Franciszką Mączyńską i z nią miał dwie córki: Zofię (późniejsi mężowie to Jan Radoszewski i Jan Miaskowski) oraz Eleonorę (wyszła za Adama Olszewskiego). Drugą jego żoną została Daniela (Domicella) Nowomiejska, dała mu syna Józefa (zmarł bezdzietnie) oraz córkę Bogumiłę, późniejszą żonę Floriana Łubieńskiego, wojewody poznańskiego. Z ostatnią żoną Marianną z Tomickich, wdową po Stanisławie Konstantym Walewskim, chorążym sieradzkim (z linii na Pstrokoniach) i Adamie Oleskim, rozwiódł się nie mając dzieci⁸⁵.

Trzeci z synów Stefana, kasztelana spicymierskiego, o imieniu Wawrzyniec, nie piastował urzędów ziemskich, z małżeństwa z Konstancją Gorzewską miał synów: Krzysztofa (30 października 1686 r.), Jana Antoniego (27 kwietnia 1693 r.), Zygmunta (3 sierpnia 1697 r.) i córki: Joannę (wyszła za Sebastiana

⁸³ AGAD, SGInscr. 232, k. 66v–67; Arch. Kaz. Wal., t. 41, s. 87–88; t. 43, s. 69, 69v; K. Niesiecki, *op. cit.*, s. 218; *Urzednicy województw łęczyckiego...*, s. 141; T. Żychliński, *op. cit.*, s. 405, 406.

⁸⁴ AGAD, SGInscr. 220, s. 549–553, 897–909; 222, k. 29v–30; 224, k. 190v–191; 225, k. 127, 349–350v. Informacja o dzieciach Ludwika Walewskiego odnosi się do momentu, gdy były one niepełnoletnie, dlatego nie wiadomo czy dożyły do wieku „sprawnego”. Brak również danych czy Wojciech pozostawał w stanie bezżennym oraz czy Stanisław miał dzieci ze związku z Zuzanną Iwańską; Arch. Kaz. Wal., t. 40, s. 837; t. 47, s. 629.

⁸⁵ AGAD, SGInscr. 194, k. 139v–140; 202, k. 27, 193, 193–193v; 204, k. 211–214v, 243v; 205, k. 224v–225, 389–395v. Według informacji z Archiwum K. Walewskiego Wojciech Walewski miał być ojcem jeszcze dwu córek Anny i Katarzyny. Ale to jest błąd, obie bowiem były córkami Stefana Walewskiego, kasztelana spicymierskiego. Arch. Kaz. Wal., t. 20, d. 2; t. 22, d. 180; t. 23, d. 79; t. 40, s. 133, 151; t. 42, s. 34, 35; t. 47, s. 359.

Jankowskiego), Zofię (7 maja 1697 r.) oraz Wiktorię⁸⁶. Najstarszy syn Krzysztof († 1754 r.) był żonaty z Anną Rowińską, która zmarła w 1770 r. podobno w wieku 80 lat. Miał z nią czterech synów: Mateusza (15 września 1718 r. † 20 stycznia 1773 r.?), Stefana Jana (8 stycznia 1724 r.), Andrzeja (1729) i Jakuba Aleksego (ur. i zm. w 1731 r.) oraz córki: Zuzannę (12 sierpnia 1714 r.), żonę Jakuba Bogdańskiego, Ewę Konstancję († 7 stycznia 1722 r.) i Wiktorię (30 grudnia 1721 r.)⁸⁷.

Młodszy brat Krzysztofa Jan ożenił się z Apolonią Rzekielską i miał z nią syna Józefa⁸⁸.

Najmłodszym z synów Wawrzyńca był Zygmunt żonaty z Zofią Zarembianką (lv. Stanisław Wierzchlejski), z którą miał synów: Aleksandra, Bartłomieja, Tomasza Antoniego (14 lutego 1738 r.) i córki: Mariannę (klaryskę w klasztorze krakowskim) oraz Wiktorię⁸⁹. Bartłomiej został chorążym lidzkim i ożenił się z Barbarą Wielowieyską. Z tego małżeństwa urodził się syn Marcin i córka Katarzyna Monika († 1785 r.). Brak informacji o tym, czy Marcin dochował się potomstwa i tym samym zapewnił ciągłość tej linii, która przejęła w 1778 r. w całości Dziebédów⁹⁰.

Ród Walewskich h. Kolumna należy do bardzo rozrodzonych rodzin szlacheckich mieszkających na terenie staropolskiego województwa sieradzkiego, łęczyckiego i krakowskiego. Poczynając od pierwszego znanego nam Mikołaja Walewskiego, a kończąc na osobach urodzonych do 1795 r., wiadomo nam o 329 członkach tej rodziny, z czego nieco większą część stanowiły kobiety (166, podczas gdy mężczyźni było 163)⁹¹.

Z całego grona męskiego uprawnionego do pełnego korzystania z praw politycznych w Rzeczypospolitej szlacheckiej, w XVII–XVIII w., tylko 37 było urzędnikami ziemskimi. Walewscy mogą się poszczycić dwoma wojewodami, łęczyckim i sieradzkim, natomiast największą liczbę dzierzonych

⁸⁶ AGAD, SGInscr. 186, k. 889v–890, 890–901; 200, k. 242; 201, k. 284–284v; Arch. Kaz. Wal., t. 21, d. 4, 6; t. 23, d. 125; t. 43, s. 48, 142v, 176; t. 47, s. 359; t. 49, s. 148; K. Niesiecki, *op. cit.*, s. 217, podaje błędnie, że mężem Konstancji Gorzewskiej herbu Zaręba był Wojciech, kasztelan spicymierski.

⁸⁷ AGAD, SGInscr. 207, k. 77; 210, k. 120v; 213, k. 288v, 577–577v; 214, k. 6; 215, s. 1271–1272; 218, k. 139–139v; Arch. Kaz. Wal., t. 40, s. 1047; t. 43, s. 67, 67v, 110; t. 49, s. 148–152.

⁸⁸ AGAD, SGInscr. 211, k. 53v–54, 54; 227, k. 428–428v. Być może Jan Walewski miał jeszcze jednego syna, Benedykta.

⁸⁹ AGAD, SGInscr. 207, k. 93v, 254–254v; 211, k. 164–164v; 213, k. 555v–556; Arch. Kaz. Wal., t. 21, d. 8; t. 23, d. 159; t. 47, s. 359; t. 49, s. 149, 151.

⁹⁰ Arch. Kaz. Wal., t. 21, d. 9, 10, 13, 14; t. 43, s. 61v; t. 49, s. 152.

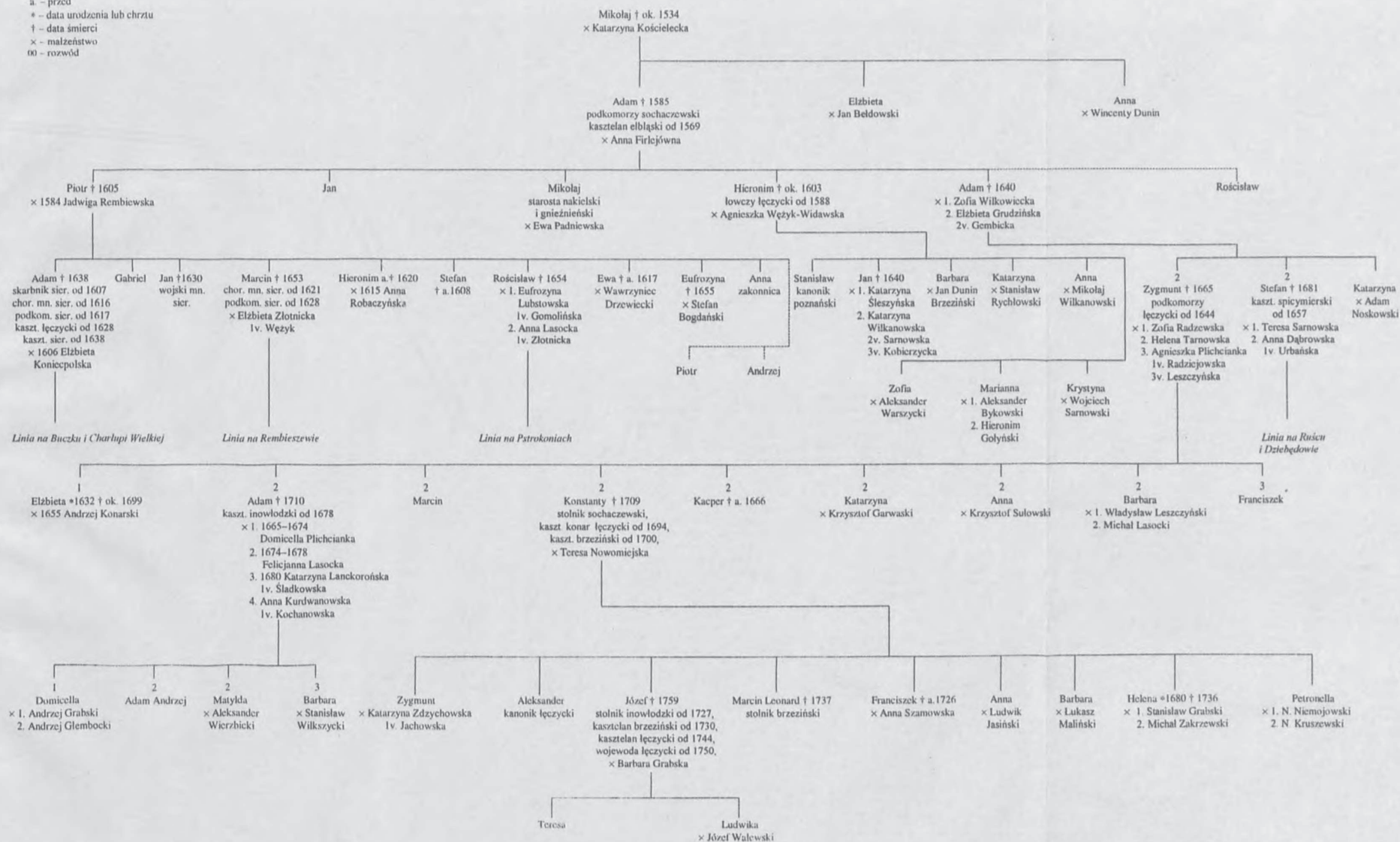
⁹¹ Liczba wszystkich mężczyzn i kobiet w rodzie Walewskich nie jest pełna, nie liczyłem bowiem 4 osób, o których nie mam wiarygodnych informacji, czy żyli. Wynik potwierdził ustalenia przyjęte w literaturze fachowej, gdzie przyjęto większą lub równą liczbę urodzin noworodków płci żeńskiej nad męską. I. Gieysztorowa, *Wstęp do demografii staropolskiej*, Warszawa 1976, s. 118, 132–134, 233–234, 254.

GENEALOGIA RODU WALEWSKICH

Linia na Orłowie i Walewicach

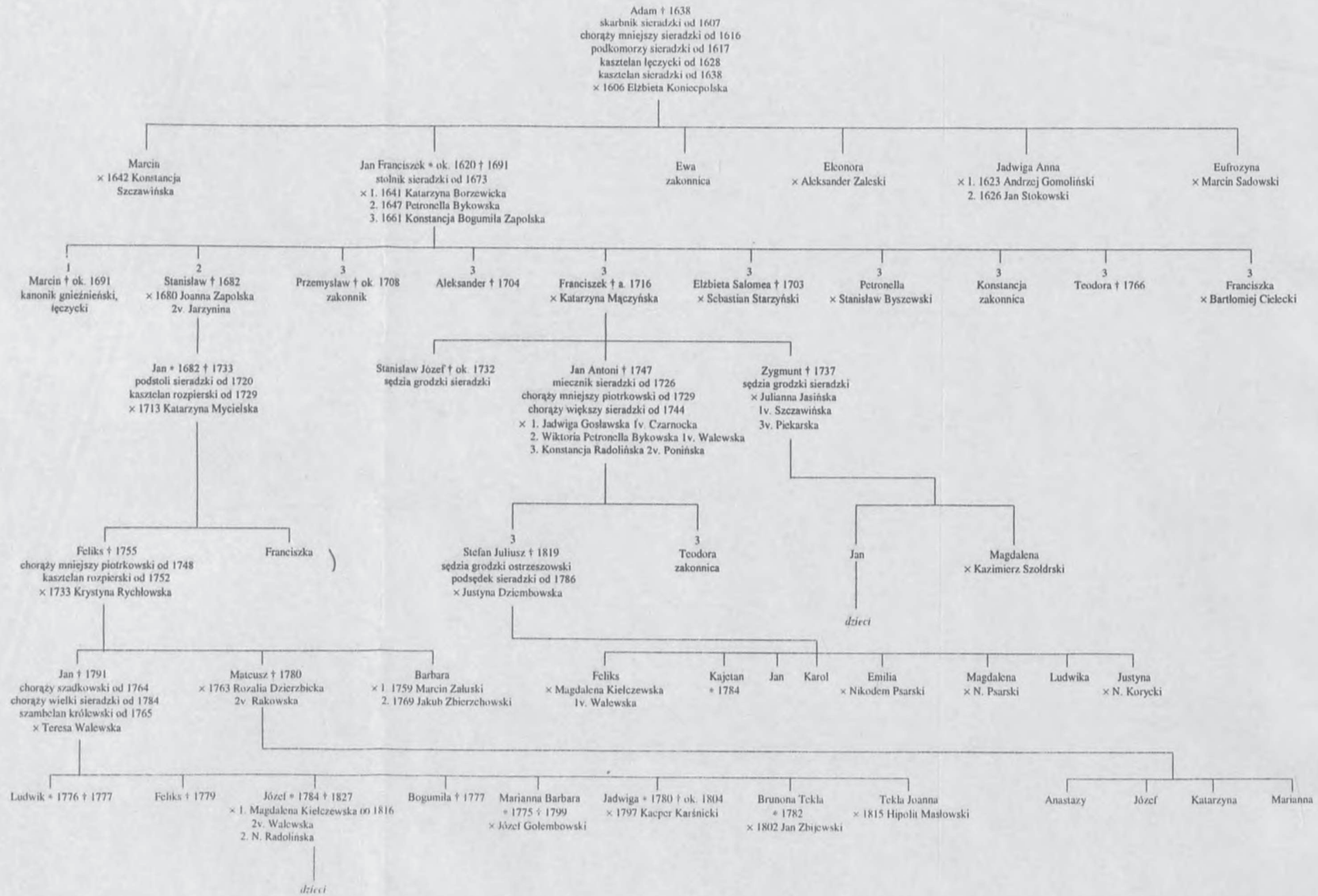
Legenda

- a. - przed
- * - data urodzenia lub chrztu
- † - data śmierci
- × - małżeństwo
- 00 - rozwód



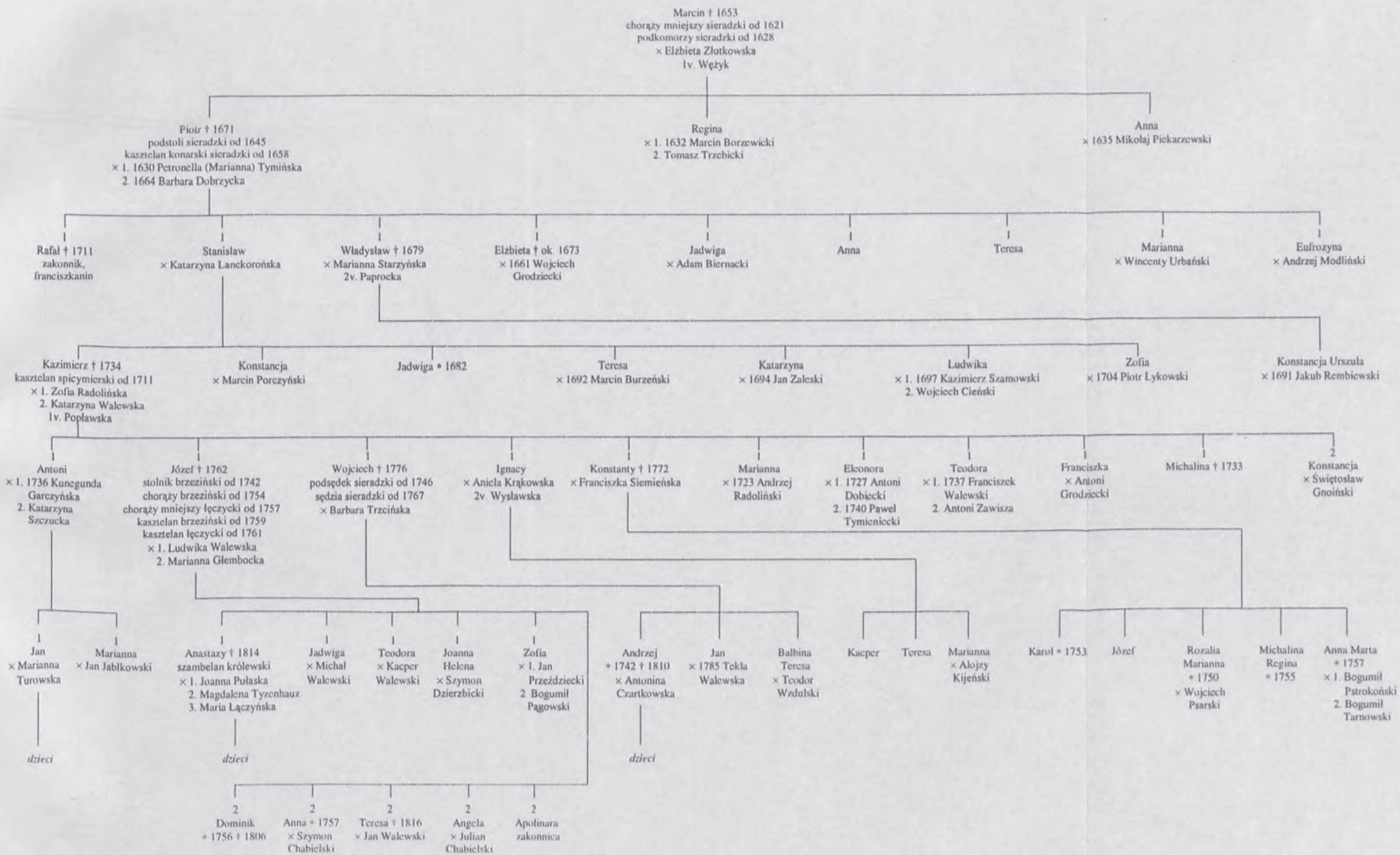
GENEALOGIA RODU WALEWSKICH

Linia na Buczku i Chałtupi Wielkiej



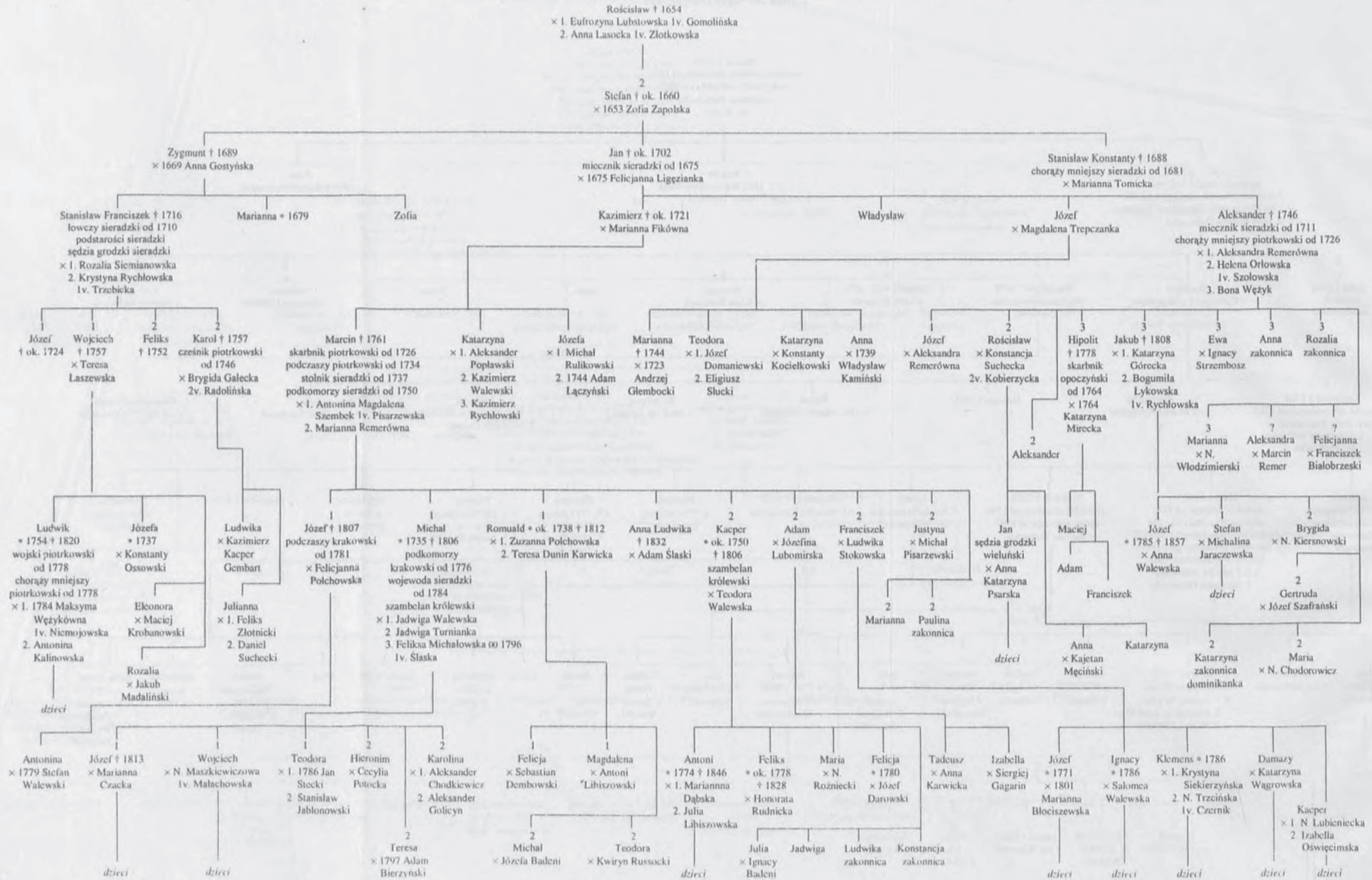
GENEALOGIA RODU WALEWSKICH

Linia na Rembieszewie



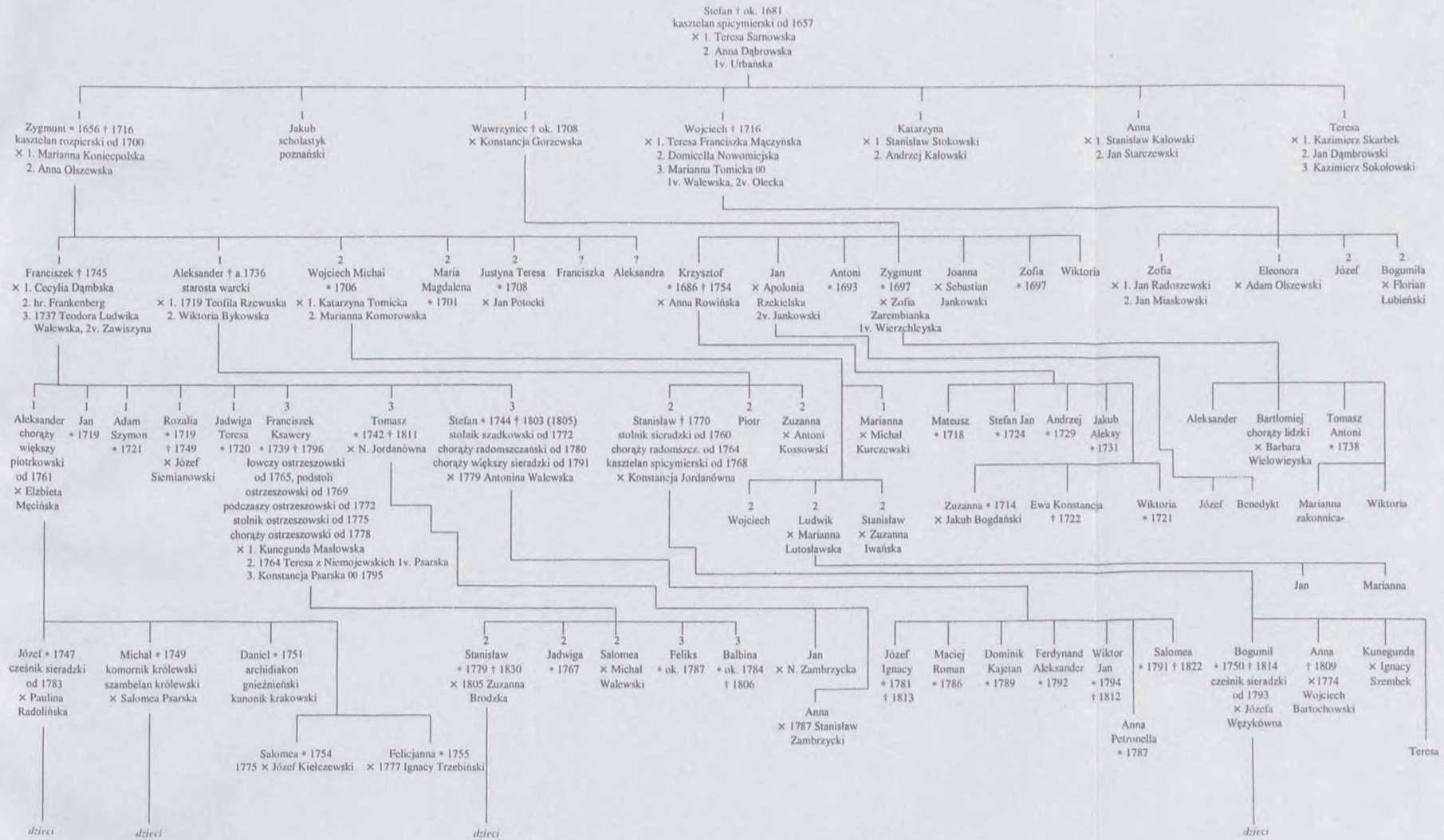
GENEALOGIA RODU WALEWSKICH

Linie na Pstrokoniach, krakowska i wołyńska oraz Aleksandra Walewskiego chorążego mniejszego piotrkowskiego



GENEALOGIA RODU WALEWSKICH

Linia na Ruścu i Dziebądowie



przez nich godności stanowiły kasztelanie, w większości drążkowe, np. spicymierska, rozpierska, brzezińska, inowłodzka czy konarska sieradzka. W ciągu dwóch wieków często otrzymywali oni urzędy ziemskie związane z województwem sieradzkim bądź okolicznymi ziemiami. Były to m. in. podkomorstwa (pięć razy w rękach Walewskich), chorążostwa (trzyznaście razy), przeważnie mniejsze sieradzkie, radomszczańskie czy ostrzeszowskie i stolnikostwa (sześć razy), nie licząc jeszcze wielu pomniejszych. Byli też nominowani na urzędy sędziowskie: sędziego grodzkiego sieradzkiego (dwa razy), a także podstarościego sieradzkiego i sędziego ostrzeszowskiego⁹².

Nie był to ród magnacki także i ze względu na majątek. Mimo gromadzenia dóbr przez pierwszego kasztelana elbląskiego Adama ulegały one później ciągłemu podziałowi przez rozradzanie się i tworzenie nowych linii. Jedno starostwo warckie, które pozostawało w rękach Zygmunta Walewskiego, kasztelana rozpierskiego, i przechodziło z ojca na syna, było miernym osiągnięciem i jedynym sposobem wzbogacenia się były małżeństwa. Tą drogą przeszły na własność Walewskich m. in. Charłupia Wielka, Rusiec, Rembieszew i inne dobra.

Badając powiązania rodzinne zauważa się, że Walewscy z reguły nie żenili się z kobietami pochodzącymi ze znanych rodzin Rzeczypospolitej. Wyjątkiem były związki z Koniecpolskimi, Lanckorońskimi Lubomirskimi, Tyzenhauzami. Podobnie panny Walewskie znajdowały mężów nie wśród magnatów, lecz wiązały się z przedstawicielami rodzin średnio-szlacheckich, najczęściej z województwa sieradzkiego. Zdarzały się także związki między różnymi liniami Walewskich. Takich przypadków w wieku XVIII było sześć, zdarzały się i w wieku następnym, natomiast nie było ich w XVII w.

Analizując osiągnięcia tego rodu – aktywność polityczną jego członków, majątek i prestiż wśród szlachty województwa sieradzkiego – należy zauważyć, iż Walewscy byli przypadkiem szczególnym. W ciągu dwóch wieków, gdy następowały podziały i wyłaniały się kolejne linie, rodzina Walewskich nie utraciła pozycji i znaczenia. Było to zasługą aktywnych i dynamicznych jednostek, które starały się z pozytywnym skutkiem rozbudowywać wpływy wśród okolicznej szlachty oraz wzmacniać swoją pozycję materialną.

⁹² Liczba przy urzędach to wielokrotność posiadanych urzędów przez Walewskich, dlatego jeden z nich mógł piastować wszystkie wyżej wymienione. Nie uwzględniłem w obliczeniach tych, którzy samodzielnie się tytułowali daną godnością oraz co do których były wątpliwości.

*Michał Kobierecki*GENEALOGY OF THE WALEWSKIS FAMILY, EMBLEM KOLUMNA, IN 17th-18th C.

Recently several books have been published which deal with the history of the families of the Chodkiewicz, the Lanckorońscys from Brzeź, the Sapiehas, the Branickis or the Radziwiłłs. Family trees occupy the main place in these publications since for the well-known Polish families they were developed in the past and passed on from a generation to generation. However, the genealogy of noble families is difficult to be restored due to numerous difficulties as the information is largely dispersed. The Walewskis family of the emblem Kolumna have their own family archives collected and filed between 1897 and 1940 by Kazimierz Walewski in Tubądzin and it provides the documentation for the family tree.

In 17th and 18th centuries the Walewskis accounted for 163 men and 165 women representing several family branches: in Walewice, Rusiec, Dziebédów, Charłupia Wielka, Rembieszew, Pstrykonie the Cracow and Wołyń branches and Alexander Walewski's, the Warrant Officer 1st Clas of Piotrków. Nearly all of them were based in the area of the former region of Sieradz, on the border region of Łęczyca and Rawa (Walewice) and in the region of Cracow and in Wołyń.

The Walewskis were proud of having 36 local civil servants including two Governors (Voivodes) of Łęczyca and Sieradz and many local higher rank officials – Senators (these were the most numerous) mostly in the areas of Spicymierz, Rozprza, Brzeziny, Inowódz or Sieradz. Within two centuries they frequently occupied other position as chamberlains (five times), Warrant Officers (thirteen times), High Stewards (six times) or the positions in local courts as High Sheriffs or country judges (three times).

As far as the assets are concerned the Walewskis could not be found among magnates but the real estates they owned allowed them to be politically active and gain prestige in their local communities.

When we analyse the family links of the Walewskis emblem Kolumna, they usually did not enter into relationships with famous families of the Republic of Poland, except some occasions like the Koniecpolskis, the Lanckorońskis and the Lubomirskis, but with the representatives of medium or lower class nobles who inhabited the region of Sieradz and its neighbourhood.