

<https://doi.org/10.18778/0208-6050.92.13>

MAŁGORZATA KARKOCHA  
(UNIwersytet Łódzki)\*

## **Ludność parafii Rembieszyce po II wojnie światowej w świetle ksiąg metrykalnych**

W niniejszym artykule pragnę omówić najważniejsze zjawiska demograficzne występujące w rzymskokatolickiej parafii pw. Świętych Apostołów Piotra i Pawła w Rembieszycach po II wojnie światowej, a ściślej rzecz ujmując – w latach 1945–2012. Ta niewielka parafia wiejska położona jest na terenie województwa świętokrzyskiego, w gminie Małogoszcz. Została erygowana w roku 1438 staraniem możnego rodu Odrowążów – właścicieli Rembieszyc i okolicznych wiosek. Przez cały okres istnienia należały do niej cztery miejscowości: Rembieszyce, Karsznice, Mieronice i Wola Tesserowa.

Podstawę źródłową rozważań stanowią księgi metrykalne ochrzczonych, zaślubionych i zmarłych, przechowywane w miejscowym archiwum parafialnym. Brakujące dane zostały uzupełnione informacjami zaczerpniętymi z duplikatów ksiąg metrykalnych, które gromadzi kieleckie Archiwum Diecezjalne. Przebadało zespół liczący 2490 metryk chrztów, 997 metryk ślubów oraz 1272 metryki pogrzebów, co daje ogółem 4759 aktów.

W celu czytelnego przedstawienia złożonego tematu, jakim jest demografia, wyodrębniono trzy kluczowe zagadnienia, tj. urodzenia, śluby i zgony. Każdy z tych problemów został scharakteryzowany głównie przez podanie poziomu występowania zjawiska i jego sezonowości. Dodatkowo w odniesieniu do urodzeń omówiono strukturę urodzeń według miejscowości, urodzenia wielorakie, popularność imion męskich i żeńskich, a także zwyczaje związane z nadawaniem imion i wyborem rodziców chrzestnych. Na obraz ślubów składają się nadto: struktura nupturientów według wieku i stanu cywilnego oraz mobilność terytorialna nowożeńców. Analizę zgonów i pogrzebów uzupełniają z kolei: struktura osób zmarłych według płci i wieku, średnia długość życia kobiet i mężczyzn, przyczyny śmierci, jak również zagadnienie ostatnich sakramentów. Na koniec zaprezentowany został przyrost i ubytek naturalny ludności omawianej tu parafii.

---

\* Wydział Filozoficzno-Historyczny, Instytut Historii, Katedra Historii Nowożytnej.

## Urodzenia

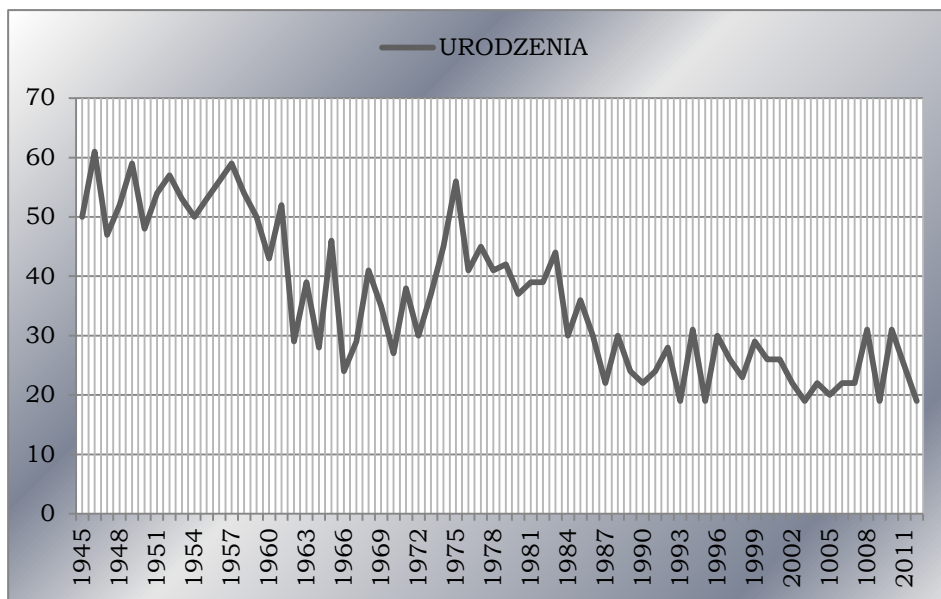
W latach 1945–2012 w parafii pw. Świętych Apostołów Piotra i Pawła w Rembieszycach przyszło na świat 2474 dzieci, w tym 1250 chłopców i 1224 dziewczynki. Odpowiada to najnowszym ustaleniom w badaniach demograficznych, które wykazały, że w Polsce rodzi się nieco więcej chłopców niż dziewczynek. Najwięcej przedstawiciele płci męskiej, bo aż 34, przyszło na świat w 1952 r., nieco tylko mniej w latach 1957 (32), 1945 (31) i 1948 (29), najmniej chłopców urodziło się natomiast w 1967 r. (zaledwie 7). Maksimum urodzeń dziewczynek przypada z kolei na rok 1956 (35), a minimum na rok 1967 (7).

Zamieszczony poniżej wykres pokazuje, że najwyższy współczynnik urodzeń występował na początku badanego okresu (druga połowa lat 40. i lata 50.), najniższy w dwóch ostatnich dekadach. Dość powiedzieć, że na przestrzeni piętnastu pierwszych lat (do 1960 r.) przyszło na świat niemal tyle samo dzieci (803), co w ciągu ostatnich dwudziestu ośmiu lat (826). Największa kumulacja urodzeń nastąpiła w roku 1946 (61) oraz w latach 1948 i 1959 (po 59). Najmniej zaś dzieci urodziło się w latach 1994, 1996, 2003, 2009 i 2012 (po 19). Widoczny w ostatnim czasie znaczny spadek liczby urodzeń związany jest głównie z pogarszającą się współcześnie sytuacją ekonomiczną kraju, a co za tym idzie, gorszym startem młodych ludzi w dorosłe życie. Młodzież pozbawiona komfortu materialnego coraz rzadziej decyduje się na zakładanie rodziny i posiadanie potomstwa.

Biorąc pod uwagę miejsce zamieszkania, najczęściej nowo narodzonych dzieci, bo aż 650, pochodziło z Karsznicy i nieco tylko mniej z Mieronic (646). Na trzecim miejscu pod względem liczby urodzonych uplasowała się Wola Tessorowa (575). Najmniej dzieci przyszło na świat w Rembieszycach (480). Odpowiada to wielkości poszczególnych osad wchodzących w skład parafii.

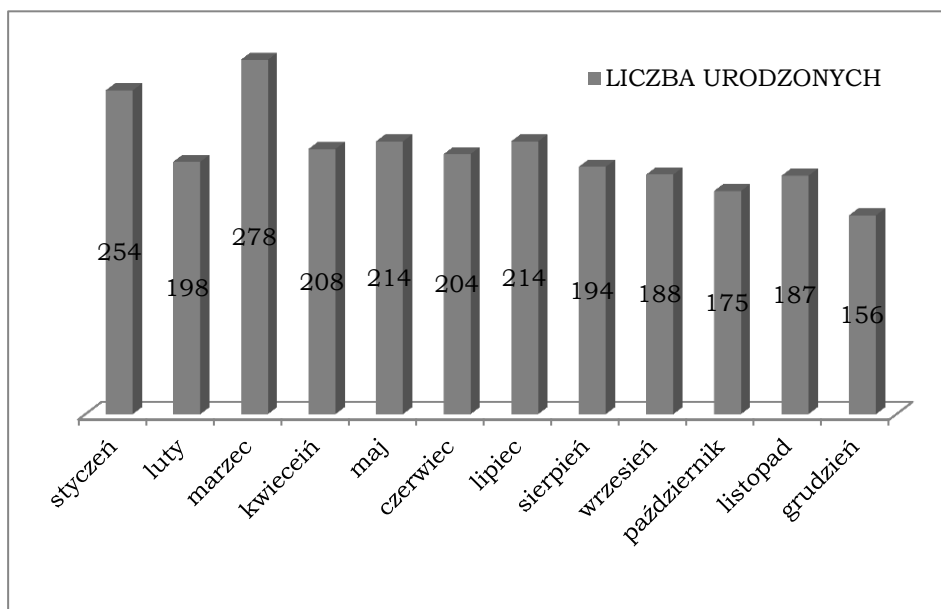
Odnośnie do sezonowości urodzeń należy zauważyć, że była ona kształtowana przez różnorakie czynniki. Niewątpliwie duże znaczenie odgrywały czynniki biologiczne, takie jak zdolność rozrodcza kobiet i zachowania prokreacyjne ludzi nasilające się szczególnie w miesiącach wiosennych. Zjawisko urodzeń zależało również od warunków materialnych i ekonomicznych rodzin. Na miesiąc urodzenia wpływała także data zawarcia związku małżeńskiego, jakkolwiek zależność ta widoczna jest jedynie w przypadku urodzeń pierwszych. Niebagatelną rolę odgrywały także religia katolicka, która kładzie nacisk na zakładanie rodziny i posiadanie potomstwa, stopień moralności poszczególnych osób czy wreszcie czynniki losowe.

Największa liczba urodzeń w parafii rembieskiej nastąpiła w marcu. Wydano wówczas na świat 278 dzieci, co stanowi 11,25% wszystkich przypadków. Kolejnym miesiącem o największej kumulacji urodzeń był styczeń (254). Najmniejszą liczbę nowo narodzonych odnotowano natomiast w grudniu (156). Ilustruje to wykres 2.



Wykres 1. Urodzenia w parafii Rembieszyce w latach 1945–2012

Źródło: oprac. własne na podstawie ksiąg urodzonych.



Wykres 2. Sezonowość miesięczna urodzeń w parafii Rembieszyce w latach 1945–2012

Źródło: oprac. własne na podstawie ksiąg urodzonych.

Urodzenia wielorakie należą zawsze do rzadkości. Nie inaczej było w parafii rembieskiej, gdzie na przestrzeni blisko siedemdziesięciu lat odnotowano tylko 23 takie zdarzenia, co stanowi niespełna 1% wszystkich urodzeń żywych. Wszystkie urodzenia wielorakie były urodzeniami bliźniaczymi. Wśród urodzonych było 14 dwojaczków płci męskiej, sześć płci żeńskiej i tylko troje obojga płci (tab. 1)<sup>1</sup>. Najwięcej bliźniaków wydały na świat kobiety zamieszkałe w Rembieszycach (8) i w Woli Tesserowej (7), a najmniej matki pochodzące z Mieronic (3). Najstarszą mamą bliźniąt została 41-latką, najmłodsza miała zaś 22 lata. Dla siedmiu mężatek były to urodzenia pierwsze.

Dzieci otrzymywały sakrament chrztu świętego w ciągu kilkunastu dni po urodzeniu, zasadniczo do sześciu miesięcy lub też do roku. Jedynie 0,8% stanowią tu dzieci starsze, ochrzczone w wieku lat dwóch (9)<sup>2</sup>, trzech (1)<sup>3</sup>, pięciu (3)<sup>4</sup>, sześciu (3)<sup>5</sup>, ośmiu (3)<sup>6</sup> oraz jedenastu (1)<sup>7</sup>. Odnotowano również jeden przypadek chrztu dorosłego mężczyzny w wieku 22 lat, urodzonego – co ciekawe – w rodzinie ewangelickiej, który dokonał konwersji wyznania przed ślubem<sup>8</sup>. W parafialnych księgach ochrzczonych odnaleźć można także informację o chrzcie

<sup>1</sup> W wyniku ciąży bliźniaczej przyszli na świat: Kazimierz i Maria Grzyb z Mieronic (ur. 1946); Mirosław i Feliks Mrozińscy z Rembieszyc (ur. 1947), Józef Jan i Stefan Stanisław Gancarscy z Rembieszyc (ur. 1949), Andrzej Jerzy i Edward Paweł Bożęccy z Mieronic (ur. 1951); Barbara i Maria Grabalskie z Karsznic (ur. 1952); Irena Ewa i Jerzy Adam Grzesik z Mieronic (ur. 1952); Henryk Edward i Jan Józef Majcher z Woli Tesserowej (ur. 1954); Zofia Elżbieta i Małgorzata Ewa Majcher z Woli Tesserowej (ur. 1956); Bolesław i Zofia Gawlik z Woli Tesserowej (ur. 1957); Barbara Izabela i Cecylia Marta Świerczyńskie z Woli Tesserowej (ur. 1960); Janina Helena i Barbara Irena Dziopa z Rembieszyc (ur. 1971); Adam i Zbigniew Chatys z Karsznic (ur. 1978); Grzegorz i Adam Basa z Karsznic (ur. 1979); Piotr i Paweł Stępień z Karsznic (ur. 1982); Piotr Andrzej i Paweł Adam Marzec z Rembieszyc (ur. 1985); Piotr i Paweł Stańczyk z Rembieszyc (ur. 1994); Maciej Paweł i Daniel Marcin Kraus z Woli Tesserowej (ur. 1998); Paweł Andrzej i Przemysław Piotr Kamińscy z Woli Tesserowej (ur. 2001); Klaudia i Kinga Grzyb z Rembieszyc (ur. 2004); Mateusz i Bartosz Kozieł z Rembieszyc (ur. 2006); Adam Mateusz i Daniel Konrad Nowakowski z Karsznic (ur. 2007); Gabriela i Wiktoria Mędyk z Woli Tesserowej (ur. 2010); oraz Karol Radosław i Daniel Kacper Augustyn z Rembieszyc (ur. 2011).

<sup>2</sup> APR, Księga ochrzczonych 1946–1955, 1945, nr 55; 1946, nr 31 i 56; 1947, nr 30; 1951, nr 2; *ibidem*, Księga ochrzczonych 1955–1968, 1959, nr 5; 1964, nr 3; *ibidem*, Księga ochrzczonych 1969–1976, 1976, nr 21; *ibidem*, Księga urodzonych i ochrzczonych parafii Rembieszyce od 1984, 2003, nr 1; 2011, nr 1.

<sup>3</sup> APR, Księga urodzonych i ochrzczonych parafii Rembieszyce od 1984, 1985, nr 17.

<sup>4</sup> APR, Księga ochrzczonych 1946–1955, 1951, nr 54; *ibidem*, Księga ochrzczonych 1969–1976, 1976, nr 20; *ibidem*, Księga urodzonych i ochrzczonych parafii Rembieszyce od 1984, 1998, nr 3.

<sup>5</sup> APR, Księga ochrzczonych 1946–1955, 1950, nr 26; *ibidem*, Księga ochrzczonych 1969–1976, 1973, nr 13; *ibidem*, Księga urodzonych i ochrzczonych parafii Rembieszyce od 1984, 1987, nr 16.

<sup>6</sup> APR, Księga ochrzczonych 1955–1968, 1965, nr 16; 1978, nr 24; *ibidem*, Księga urodzonych i ochrzczonych parafii Rembieszyce od 1984, 1987, nr 15.

<sup>7</sup> APR, Księga ochrzczonych 1946–1955, 1947, nr 30.

<sup>8</sup> APR, Księga ochrzczonych 1955–1968, 1966, nr 10.

trójki rodzeństwa w różnym wieku (pięć lat, półtora roku i dwa miesiące), który odbył się tego samego dnia<sup>9</sup>.

Tabela 1

Urodzenia żywe wielorakie (bliźnięta) w parafii Rembieszycy w latach 1945–2012

Rok	Bliźnięta płci męskiej	Bliźnięta płci żeńskiej	Bliźnięta obu płci	Miejscowość
1946			1	Mieronice
1947	1			Rembieszycy
1949	1			Rembieszycy
1951	1			Mieronice
1952		1	1	Karsznice, Mieronice
1954	1			Wola Tesserowa
1956		1		Wola Tesserowa
1957			1	Wola Tesserowa
1960		1		Wola Tesserowa
1971		1		Rembieszycy
1978	1			Karsznice
1979	1			Karsznice
1982	1			Karsznice
1985	1			Rembieszycy
1994	1			Rembieszycy
1998	1			Wola Tesserowa
2001	1			Wola Tesserowa
2004		1		Rembieszycy
2006	1			Rembieszycy
2007	1			Karsznice
2010		1		Wola Tesserowa
2011	1			Rembieszycy

Źródło: oprac. własne na podstawie ksiąg metrykalnych urodzeń.

Wśród ochrzczonych znajdowało się 33 dzieci ze związków niesakramentalnych, co stanowi zaledwie 1,3% wszystkich zdarzeń. Dwadzieścia dwoje dzieci urodziło się w konkubinacie, dziewięcioro pochodziło z małżeństw związanych umową cywilną, dwukrotnie o ojcu dziecka zanotowano, że jest nieznany. Obrzędu chrztu dokonywał niemal zawsze proboszcz miejscowej parafii. Jedynie

<sup>9</sup> APR, Księga ochrzczonych 1969–1976, 1976, nr 20–22.

w pięciu przypadkach byli to inni kapłani<sup>10</sup>. Jedno dziecko pochodzące z Mieroniec zostało ochrzczone w sąsiedniej parafii (w Małogoszczu)<sup>11</sup>.

Na rodziców chrzestnych dziecka wybierano zwykle rodzeństwo, bliższych lub dalszych krewnych, przyjaciół, ewentualnie sąsiadów. Ponad 58% chrzestnych pochodziło z parafii, w tym 31% z tej samej miejscowości, resztę stanowiły osoby urodzone poza parafią. W większości przypadków dziecko podawane było do chrztu przez dwóch chrzestnych. Do wyjątków należy zaliczyć zdarzenia, kiedy w ceremonii chrztu uczestniczył tylko jeden rodzic chrzestny (3 przypadki)<sup>12</sup>, było ich więcej niż dwoje (1)<sup>13</sup> lub gdy dziecku nie towarzyszył żaden chrzestny (1)<sup>14</sup>.

Tabela 2

Statystyka imion nadawanych w parafii Rembieszyce w latach 1945–2012

Imiona	Męskie		Żeńskie		Razem	
	liczba	%	liczba	%	liczba	%
Pojedyncze	406	32,4	345	28,1	751	30,3
Podwójne	846	67,5	877	71,6	1723	69,5
Potrójne	1	0,1	3	0,3	4	0,2
Razem	1253	100,0	1225	100,0	2478	100,0

Źródło: oprac. własne na podstawie ksiąg ochrzczonych.

Sakrament chrztu wiązał się nierozzerwalnie z koniecznością nadania dziecku odpowiednio dobranego imienia bądź nawet kilku imion. W parafii rembieskiej dominowała praktyka nadawania dwóch imion (69,5%). Na co czwartym chrzcie (30,3%) rodzice wybrali dla dziecka jedno imię, a tylko nieliczni (4 przypadki) zdecydowali się ochrzcić swoje pociechy potrójnym imieniem (por. tab. 2)<sup>15</sup>.

<sup>10</sup> APR, Księga ochrzczonych 1946–1955, 1952, nr 40; *ibidem*, Księga ochrzczonych 1955–1968, 1965, nr 5; 1966, nr 18; 1968, nr 6; *ibidem*, Księga urodzonych i ochrzczonych parafii Rembieszyce od 1984, 1998, nr 13.

<sup>11</sup> APR, Księga ochrzczonych 1955–1968, 1955, nr 21.

<sup>12</sup> APR, Księga ochrzczonych 1969–1976, 1975, nr 2; *ibidem*, Księga urodzonych i ochrzczonych 1977–1983, 1978, nr 11; 1982, nr 26.

<sup>13</sup> Ochrzczona 23 V 1954 r. Elżbieta Barbara Kowalska miała aż czworo rodziców chrzestnych. Dwoje z nich pochodziło z Woli Tesserowej, a dwoje ze Stalinostrudu (Katowic). APR, Księga ochrzczonych 1955–1968, 1954, nr 30.

<sup>14</sup> APR, Księga urodzonych i ochrzczonych parafii Rembieszyce od 1984, 1999, nr 12.

<sup>15</sup> Trzy imiona otrzymali na chrzcie: Beata Żannetta Anna Jantura (ur. 1969) z Mieroniec, Robert Tadeusz Henryk Kubarski (ur. 1970) z Woli Tesserowej, Beata Mieczysława Zofia Tutaj (ur. 1972) z Woli Tesserowej oraz Anita Grażyna Jadwiga Grzesik (ur. 1975), także z Woli Tesserowej.

Nadmieńmy od razu, że wszystkie przypadki chrztu dzieci trzema imionami odbyły się przed 1986 r. W myśl bowiem ustawy państwowej z 29 września 1986 r. (*Prawo o aktach stanu cywilnego*), nie wolno jest wybierać dla dziecka więcej niż dwóch imion. To samo rozporządzenie zakazuje również nadawania imion ośmieszających, nieprzyzwoitych, w formie zdrobniałej oraz takich, które nie pozwalają na łatwe odróżnienie płci<sup>16</sup>.

Wachlarz imion męskich wybieranych na chrzcie był nieco uboższy niż imion żeńskich, albowiem chłopcom nadano ogółem 137 różnych imion, dziewczynkom zaś 154. Najczęściej wybieranymi imionami męskimi, nadawanymi jako pierwsze, były imiona: Piotr (54), Stanisław (50) oraz Paweł (45). Popularność imion Piotr i Paweł należy tłumaczyć wezwaniem parafii. Co się zaś tyczy imienia Stanisław, trudno stwierdzić to w sposób jednoznaczny. Najprawdopodobniej kariera tego imienia związana była z kultem św. Stanisława biskupa, silnie rozpowszechnionym na obszarze całego kraju. Nie bez znaczenia pozostaje również fakt, że wizerunek tego świętego widnieje w ołtarzu głównym rembieskiego kościoła.

Niewiele mniejszą popularnością cieszyły się imiona: Jan (43), Józef (43), Grzegorz (40), Andrzej (39), Krzysztof (39) oraz Tomasz (34). Stosunkowo często wybierano także imiona: Marian (30), Marcin (30), Marek (28), Michał (27), Zbigniew (27), Henryk (26) i Mateusz (25). Do rzadko nadawanych imion należały natomiast takie imiona, jak: Albert, Antoni, Benedykt, Dionizy, Dyzman, Emilian, Feliks, Franciszek, Gabriel, Jacenty, Julian, Juliusz, Ludwik, Oliwer, Oskar, Teodor, Tymon, Waclaw, Wincenty oraz Włodzimierz (po jednym przypadku).

Ulubionym imieniem żeńskim nadawanym jako pierwsze było imię Anna (60). Nieco tylko mniej rodziców zdecydowało się ochrzcić swoje pociechy imionami Maria (58) i Barbara (58). Dużą popularnością cieszyły się również imiona: Zofia (44), Agnieszka (36), Małgorzata (35) i Ewa (30). Do rzadziej wybieranych imion należały: Teresa (29), Krystyna (28), Wiesława (27), Halina (25), Danuta (24), Jolanta (24), Aleksandra (24) i Monika (21). Tylko raz odnotowano w księgach urodzonych imiona takie jak: Adrianna, Alfreda, Antonina, Arleta, Bogumiła, Daniela, Diana, Eliza, Gertruda, Iga, Izabella, Julitta, Karina, Kornelia, Laurenta, Leona, Ludwika, Magda, Malwina, Marcelina, Nikodema, Prakseda, Róża, Sabina, Scholastyka, Tatiana, Teodora, Waclawa i Waleria.

Wśród imion męskich nadawanych jako drugie najczęściej występuje imię Piotr (66). Nieco tylko rzadziej wybierano imiona: Jan (50), Andrzej (45), Józef (43), Paweł (39) i Stanisław (37). Odnośnie do imion żeńskich należy zauważyć, że niemal co dwunasta przedstawicielka płci pięknej otrzymała na drugie imię

---

<sup>16</sup> „Dziennik Ustaw” z 1986, nr 36, poz. 180.

Maria, a co dwudziesta druga imię Anna. Stosunkowo popularne były też imiona Zofia (46), Barbara (41), Katarzyna (33) oraz Teresa (28).

Niektóre imiona nadawane jako pierwsze nie występowały jako drugie i odwrotnie, wybierane jako drugie nie pojawiały się jako pierwsze. Odnotowano 40 takich imion męskich i 58 żeńskich. Nikt nie ochrzcił swojego syna imieniem Aleksy, Bronisław, Donat, Edmund, Ernest, Eryk, Gustaw, Idzi, Izydor, Klemens, Lech, Leon, Lucjan, Maurycy, Mirek, Protazy, Renisław, Shanti czy Walenty, choć imiona takie nadawano czasem jako drugie. Z oczywistych względów unikano także imienia Adolf, które w Polsce ma wyłącznie negatywne konotacje. Dziwi jednak nieco fakt, że nie wybierano takich imion, jak Ignacy czy Witold. Z kolei żadna z dziewczynek nie otrzymała na pierwsze imię imienia Adolfa, Adriana, Anetta, Aniela, Donata, Eugenia, Feliksa, Franciszka, Kunegunda, Leona, Ligia, Lila, Rozalia, Samanta ani Żanetta. Nie wybierano też biblijnego imienia Judyta, naszym zdaniem niezwykle pięknego, jak również staropolskiego imienia Lesława.

Wyboru imienia dokonywali rodzice dziecka zgodnie z własnymi upodobaniami bądź sugestią kogoś z rodziny. Kierowano się przy tym różnorodnymi względami. Stosunkowo często na patrona dziecka wybierano postać świętą lub błogosławioną, której wspomnienie liturgiczne Kościoła obchodził w dniu narodzin dziecka. O tym, że wezwanie parafii znalazło odzwierciedlenie w wyborze imienia dla chłopców była mowa powyżej. W parafii rembieskiej istniał także zwyczaj nadawania imienia „po dziadkach”. Nie sposób określić skali tego zjawiska ze względu na brak odpowiednich danych, wydaje się jednak, że praktyka taka była dość częsta. Bywało, że rodzice w wyborze imienia\imion kierowali się pewnymi wzorcami osobowymi (święty, postać historyczna, bohater literacki czy filmowy), jak również panującą powszechnie modą na określone imiona.

## Śluby

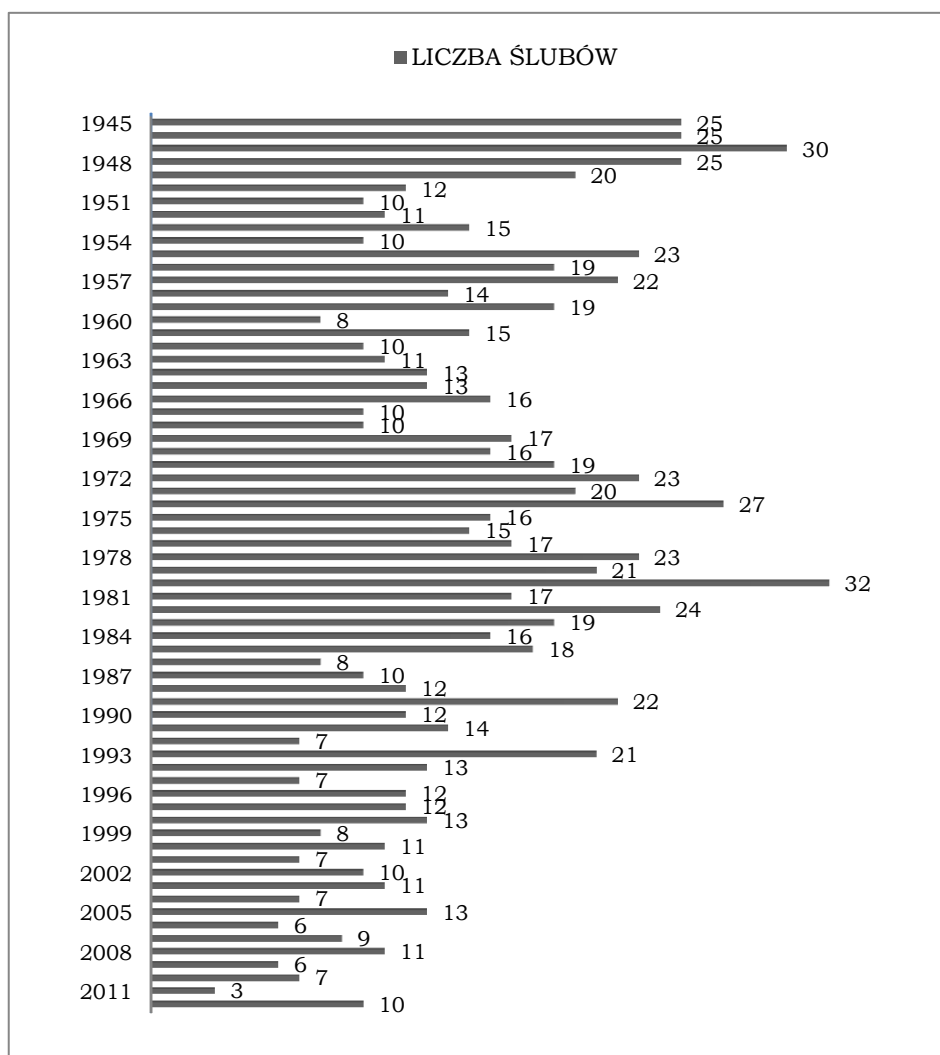
W omawianym okresie w parafii Świętych Apostołów Piotra i Pawła udzielono ogółem 997 ślubów kościelnych. Najbardziej sprzyjający pod tym względem okazał się rok 1980 – pobłogosławiono wówczas 32 pary (wykres 4). Dużą liczbą zawartych małżeństw odznaczały się również rok 1947 (30), a także lata 1945–1946 (po 25), 1948 (25), 1955 (23), 1972 (23), 1974 (27), 1978 (23) i 1984 (24). Najmniej ślubów odbyło się natomiast w roku 2011 (3) oraz w latach 2006 i 2009 (po 6).

Zamieszczony poniżej wykres pokazuje, że badany tu wskaźnik charakteryzował się największą dynamiką do połowy lat 80. Pobłogosławiono do tego czasu 726 par, a więc blisko 73% wszystkich małżeństw. W latach późniejszych obserwujemy wyraźny spadek liczby udzielanych ślubów. Podczas gdy do roku



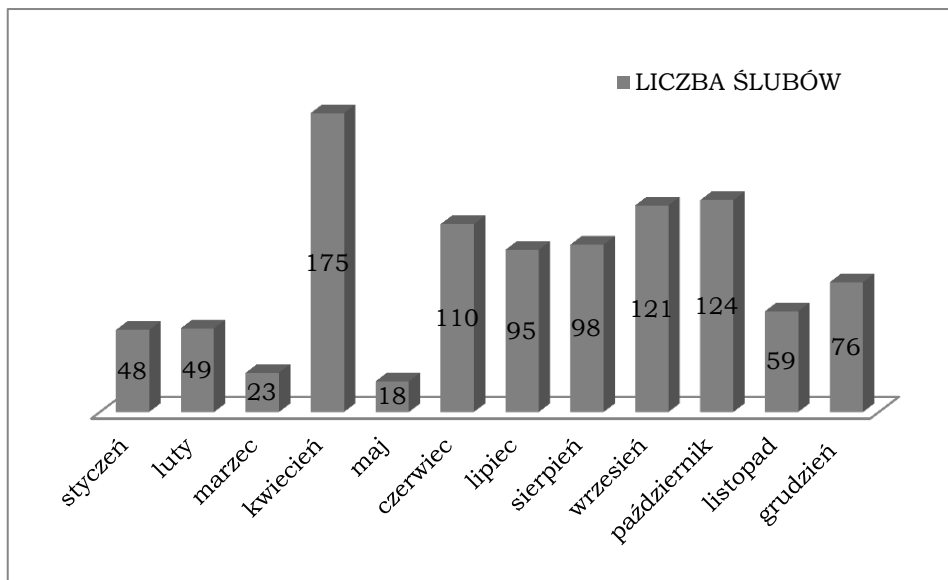
1985 sakramentalny związek małżeński zawierało średnio 18 par rocznie, po tej dacie było ich już tylko 10.

Najlepszą porą do wypowiedzenia sakramentalnego „tak” był okres letnio-jesienno (od czerwca do października). Zawarto w tym czasie 548 ślubów, co stanowi 55% wszystkich przypadków. Również kwiecień był miesiącem sprzyjającym zmianie stanu cywilnego (175). Najmniej ślubów odbyło się natomiast w maju (18) i w marcu (23). Ilustruje to wykres 5.



Wykres 4. Liczba ślubów w parafii Rembieszyce w latach 1945–2012

Źródło: oprac. własne na podstawie ksiąg zaślubionych.



Wykres 5. Sezonowość miesięczna ślubów w parafii rembieskiej w latach 1945–2012  
 Źródło: oprac. własne na podstawie ksiąg zaślubionych.

Na taki układ sezonowości ślubów miały wpływ przede wszystkim przepisy prawa kościelnego, które zakazywały urządzania wesel w okresie Wielkiego Postu (marzec, kwiecień) i w Adwencie (grudzień). Wszystkie śluby zawarte w kwietniu urządzano już po Wielkanocy, a w każdym razie po Wielkim Piątku, w grudniu zaś odbyły się w pierwszym lub drugim dniu Bożego Narodzenia. Niechęć, jaka wiązała się z zawieraniem małżeństw w maju wynikała zapewne z ludowego przekonania, że jest to miesiąc poświęcony Maryi. Natomiast znaczna liczba ślubów w okresie letnim i na jesieni wydaje się związana z dogodnymi warunkami atmosferycznymi, sprzyjającymi spotkaniom i wesołej zabawie. Nie bez znaczenia były także względy ekonomiczne (dostępność na rynku płodów rolnych, potrzebnych do odpowiedniego przygotowania wesela).

W parafii rembieskiej dominowały związki typu kawaler–panna. Stanowiły one blisko 96% wszystkich ślubów. Na powtórne małżeństwo decydowali się tylko nieliczni. Odnotowano jedynie 42 takie przypadki, w tym siedem ślubu kawalera z wdową<sup>17</sup>, 15 wdowca z panną<sup>18</sup> i 20 wdowca z wdową<sup>19</sup>. Sakramen-

<sup>17</sup> APR, Księga zaślubionych 1946–1957, 1948, nr 16; *ibidem*, Księga małżeństw zawartych w Rembieszycach od 1958, 1980, nr 31; *ibidem*, Księga zaślubionych od 1992, 1995, nr 6; 1997, nr 3.

<sup>18</sup> APR, Księga zaślubionych 1946–1957, 1948, nr 13; 1954, nr 6; *ibidem*, Księga małżeństw zawartych w Rembieszycach od 1958, 1958, nr 1; 1961, nr 9; 1963, nr 4; 1966, nr 3; 1973, nr 13; 1974, nr 11; *ibidem*, Księga zaślubionych od 1992, 1999, nr 1.

talny związek małżeński zawarło także pięć par związanych kontraktem cywilnym<sup>20</sup>. Wszystkie osoby wступujące w związek małżeński były wyznania rzymskokatolickiego. Do udzielenia pięciu ślubów potrzebna była dyspensa biskupa (od pokrewieństwa II i III stopnia w linii bocznej oraz powinowactwa II stopnia z pierwszej linii bocznej)<sup>21</sup>, a do udzielenia dwóch innych dyspensa dziekana (od zapowiedzi)<sup>22</sup>.

Tabela 3

Struktura nowożeńców według wieku i stanu cywilnego w parafii Rembieszyce w latach 1945–2012

Wiek	Kawalerowie	Panny	Wdowcy	Wdowy
bez podania wieku	1	4	1	–
15–19	15	193	–	–
20–24	472	588	–	–
25–29	358	139	1	2
30–34	78	25	3	4
35–39	25	11	3	3
40–44	7	4	6	1
45–49	2	2	7	6
50–54	–	–	3	4
55–59	–	–	2	3
60–64	1	–	3	3
65–69	–	–	2	1
pow. 70	1	–	4	–

Źródło: badania własne na podstawie ksiąg metrykalnych ślubów.

Interesującą kwestię stanowi wiek osób zawierających sakrament małżeństwa. Dane zestawione w tabeli 3 pokazują, że kawalerowie żenili się najczęściej w wieku 20–24 lat (nieco ponad 47% wszystkich związków). Równie chętnie zdecydowali się na zmianę stanu cywilnego pomiędzy 25. a 29. rokiem życia

<sup>19</sup> APR, Księga zaślubionych 1946–1957, 1948, nr 15; 1950, nr 12; 1951, nr 7; 1952, nr 3; 1953, nr 9 i 11; 1956, nr 7; *ibidem*, Księga małżeństw zawartych w Rembieszycach od 1958, 1959, nr 6; 1970, nr 5; 1973, nr 12; 1975, nr 6; 1980, nr 25; 1981, nr 9; 1988, nr 8; *ibidem*, Księga zaślubionych od 1992, 1996, nr 4; 2000, nr 10.

<sup>20</sup> APR, Księga zaślubionych od 1992, 2011, nr 2 i 3; 2012, nr 1, 6, 7.

<sup>21</sup> APR, Księga urodzonych, zaślubionych i zmarłych 1945, 1945, nr 9, 13, 14 i 15; *ibidem*, Księga zaślubionych 1946–1957, 1955, nr 4.

<sup>22</sup> *Ibidem*, 1956, nr 6, 9.

(35,9%). Śluby mężczyzn w kolejnych przedziałach wiekowych (od 30 do 39 lat) nie były już tak powszechne, niemniej jednak odnotowano 103 takie przypadki. Po ukończeniu 40 lat na ożenek decydowali się już tylko nieliczni panowie. Zdarzenia takie stanowiły zaledwie 1% wszystkich przypadków. Stosunkowo rzadko stawali na ślubnym kobiercu także kawalerowie mający 18–19 lat.

Odnosnie do panien należy zauważyć, że podobnie jak w przypadku kawalerów, najchętniej decydowały się one na małżeństwo w wieku od 20 do 24 lat (blisko 61%). Stosunkowo dużo kobiet wychodziło za mąż także przed ukończeniem dwudziestego roku życia (19,9%), a nieco mniej w przedziale wiekowym 25–29 lat (14,3%). Po ukończeniu trzydziestego roku życia kobietom dużo trudniej było znaleźć małżonka. Śluby panien mających 30–34 lata to jedynie 2,6% wszystkich związków, a takich w wieku 35–39 lat już tylko 1,1%. Niektóre panny stawały jednak na ślubnym kobiercu także po ukończeniu 40 lat. W stanie panieństwa najdłużej, bo aż 46 lat, wytrwała Władysława Mendyk z Woli Tesse-rowej, która w dniu 19 marca 1966 r. poślubiła wdowca z Bolmina – Edwarda Olesińskiego<sup>23</sup>.

Jak widać, mieszkańcy parafii Rembieszyce starali się wstępować w związki małżeńskie będąc w młodym wieku. Wynikało to zapewne z chęci jak najszybszego założenia rodziny oraz doczekania się liczego potomstwa, co było oczywiście łatwiejsze jeśli zawierało się ślub pomiędzy dwudziestym a trzydziestym rokiem życia (szczególnie w przypadku kobiet). Liczna rodzina w społecznościach rolniczych stanowiła istotną pomoc w prowadzeniu gospodarstwa rolnego, nawet jeśli było ono już w pełni zmechanizowane.

Na powtórne małżeństwo decydowały się tylko nieliczne osoby – odnotowano zaledwie 62 takie przypadki. Wśród wdowców i wdów biorących ślub w parafii rembieskiej szczególnie dominacja nie cechowała żadnego przedziału wiekowego, jak to działo się w przypadku ślubów pierwszych. Najwięcej wdowców ożeniło się ponownie w wieku 40–49 lat (13), a wdów w wieku od 45 do 54 lat (10). Najmłodszy mężczyzna, który po raz drugi zawarł sakramentalny związek małżeński liczył 29 lat, najstarszy zaś 74<sup>24</sup>. Najmłodsza wdowa biorąca ślub miała z kolei 28 lat, a najstarsza 66<sup>25</sup>.

Struktura nowożeńców według wieku charakteryzowała się dużą stabilnością, mimo to na przestrzeni ponad sześćdziesięciu lat dochodziło do niewielkich zmian. W porównaniu ze ślubami zawieranymi na początku badanego okresu, w latach 1990–2012 zmniejszył się udział procentowy panien, które decydowały się na zamążpójście przed ukończeniem dwudziestego roku życia, a zwiększył

<sup>23</sup> APR, Księga małżeństw zawartych w Rembieszycach od 1958, 1966, nr 3.

<sup>24</sup> *Ibidem*, 1954, nr 6; 1970, nr 5.

<sup>25</sup> APR, Księga zaślubionych 1946–1957, 1946, nr 7; *ibidem*, Księga zaślubionych od 1992, 2000, nr 10.

odsetek kobiet, które stawały na ślubnym kobiercu w wieku 25–29 lat. Kawalerowie z kolei coraz chętniej brali ślub dopiero po ukończeniu trzydziestu lat. Od początku lat 90. zmniejszyła się też wydatnie liczba związków powtórnych. Odnotowano tylko pięć takich zdarzeń.

Średnia arytmetyczna wieku kawalerów zawierających małżeństwo w parafii rembieskiej wynosiła 26,6 roku, natomiast średni wiek panien był nieco niższy (22,4 roku). Śluby typu wdowiec–wdowa charakteryzowały się oczywiście wyższą średnią arytmetyczną. Wdowcy mieli średnio po 46,5 roku, wdowy zaś 39,8 roku. W przypadku gdy dochodziło do zawarcia sakramentalnego związku małżeńskiego pomiędzy wdowcem a panną, przeciętny wiek wdowców kształtował się na poziomie 41,3 roku. Wdowy biorące ślub z kawalerami liczyły średnio 36 lat.

Co się tyczy wieku osób wstępujących w związki małżeńskie, to w zdecydowanej większości, bo w 790 przypadkach na 997 rozpatrywanych (79,6%), mężczyzna był starszy od kobiety, w 123 (12,4%) był od niej młodszy, w 79 zaś (8%) narzeczeni byli równolatkami. Różnica wieku pomiędzy osobami biorącymi ślub na ogół nie była duża i wynosiła kilka lat. Zdarzało się jednak, że była znaczna. Sięgała wówczas:

- 10 lat (9 przypadków)<sup>26</sup>,
- 11 lat (8 przypadków)<sup>27</sup>,
- 12 lat (6 przypadków)<sup>28</sup>,
- 13 lat (2 przypadki)<sup>29</sup>,
- 14 lat (6 przypadków)<sup>30</sup>,
- 15 lat (2 przypadki)<sup>31</sup>,
- 16 lat (6 przypadków)<sup>32</sup>,
- 17 lat (2 przypadki)<sup>33</sup>,

<sup>26</sup> APR, Księgi zaślubionych 1946–1957, 1946, nr 7; 1947, nr 18, 24, 25; 1948, nr 7; *ibidem*, Księga małżeństw zawartych w Rembieszycach od 1958, 1966, nr 3, 14; 1980, nr 4; 1990, nr 5.

<sup>27</sup> APR, Księga zaślubionych 1946–1957, 1952, nr 11; 1953, nr 9; *ibidem*, Księga małżeństw zawartych w Rembieszycach od 1958, 1969, nr 4, 8; 1970, nr 2; 1980, nr 25; 1982, nr 22; *ibidem*, Księga zaślubionych od 1992, 2006, nr 1.

<sup>28</sup> APR, Księga zaślubionych 1946–1957, 1949, nr 12; 1952, nr 9; *ibidem*, Księga małżeństw zawartych w Rembieszycach od 1958, 1964, nr 9; 1966, nr 16; 1969, nr 6; 1972, nr 21.

<sup>29</sup> APR, Księga zaślubionych 1946–1957, 1946, nr 17; 1948, nr 5, 11.

<sup>30</sup> APR, Księga urodzonych, zaślubionych i zmarłych 1945, 1945, nr 19; 1947, nr 2, 22; *ibidem*, Księga zaślubionych 1946–1957, 1949, nr 15; *ibidem*, Księga małżeństw zawartych w Rembieszycach od 1958, 1961, nr 3; *ibidem*, Księga zaślubionych od 1992, 2003, nr 10.

<sup>31</sup> APR, Księga urodzonych, zaślubionych i zmarłych 1945, 1945, nr 24; *ibidem*, Księga małżeństw zawartych w Rembieszycach od 1958, 1970, nr 5.

<sup>32</sup> APR, Księga urodzonych, zaślubionych i zmarłych 1945, 1947, nr 19, 23; *ibidem*, Księga małżeństw zawartych w Rembieszycach od 1958, 1959, nr 10; 1967, nr 10; 1971, nr 11; *ibidem*, Księga zaślubionych od 1992, 1999, nr 1.

- 18 lat (2 przypadki)<sup>34</sup>,
- 20 lat (1 przypadek)<sup>35</sup>,
- 22 lata (1 przypadek)<sup>36</sup>,
- 26 lat (1 przypadek)<sup>37</sup>.

Na podstawie danych zawartych w księgach zaślubionych można także przebadać zagadnienie ruchliwości terytorialnej nowożeńców. I tak, blisko 27% małżeństw zostało zawartych między osobami pochodzącymi z tej samej miejscowości, dalsze 12% pomiędzy osobami mieszkającymi na terenie parafii. Jednak największy odsetek, bo aż 58,9%, stanowiły śluby zawarte z osobami urodzonymi poza parafią. Byli to głównie mieszkańcy okolicznych wiosek, ale też bliskich i dalszych miast, takich jak Małogoszcz, Jędrzejów, Chęciny, Kielce, Włoszczowa, Łódź, Wrocław, Lublin czy Katowice. Odnotowano również dwa przypadki ślubu mieszkanki parafii z cudzoziemcem z Włoch<sup>38</sup>. Należy wspomnieć i o tym, że w kościele Świętych Apostołów Piotra i Pawła udzielono sakramentalnego małżeństwa 20 parom spoza parafii. Osobą celebrującą nabożeństwo ślubne był niemal zawsze miejscowy proboszcz, jedynie w 29 przypadkach byli to inni kapłani. Ci ostatni sprawowali liturgię mszy świętej z upoważnienia księdza proboszcza.

### Zgony

Podstawowe informacje na temat zgonów i pogrzebów zawierają księgi metrykalne zmarłych. Ze źródeł tych wynika, że w omawianym przedziale czasowym w parafii Rembieszycze zmarło 1269 osób, w tym 689 mężczyzn i 565 kobiet<sup>39</sup>. Maksimum zgonów przypada na rok 1945 (39), minimum na rok 1961 (5). Dużą śmiertelnością charakteryzowały się też lata 1950 (30), 1964 (25), 1970 (27), 1974 (26), 1978 (29), 1980 (25) i 1991 (25). Najwięcej mężczyzn zmarło w roku 1945 (25) i 1978 (20), a kobiet w roku 1950 (20). Taką samą liczbę zgonów męskich i żeńskich odnotowano w latach 1948 (5), 1969 (9), 1972 (8), 1987 (11), 1993 (6), jak również w roku 2000 (8) (por. wykres 6). Średnia liczba zgonów dla badanego okresu wynosiła ok. 19 rocznie.

<sup>33</sup> APR, Księga urodzonych, zaślubionych i zmarłych 1945, 1945, nr 8; *ibidem*, Księga zaślubionych od 1992, 1996, nr 4.

<sup>34</sup> APR, Księga urodzonych, zaślubionych i zmarłych 1945, 1946, nr 15; *ibidem*, Księga małżeństw zawartych w Rembieszycach od 1958, 1963, nr 4.

<sup>35</sup> APR, Księga zaślubionych od 1992, 1997, nr 3.

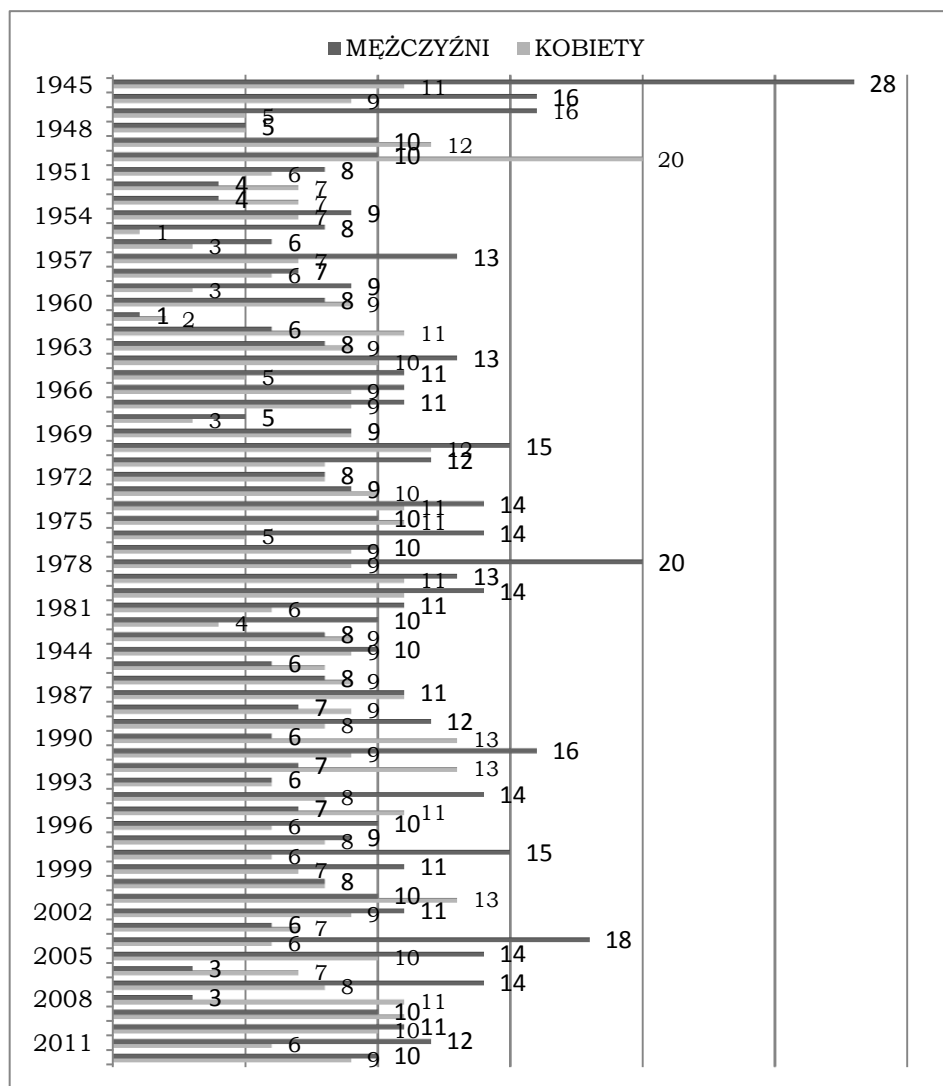
<sup>36</sup> APR, Księga urodzonych, zaślubionych i zmarłych 1945, 1945, nr 9.

<sup>37</sup> *Ibidem*, 1945, nr 1.

<sup>38</sup> APR, Księga małżeństw zawartych w Rembieszycach od 1958, 1988, nr 1; *ibidem*, Księga małżeństw od 1992, 2012, nr 8.

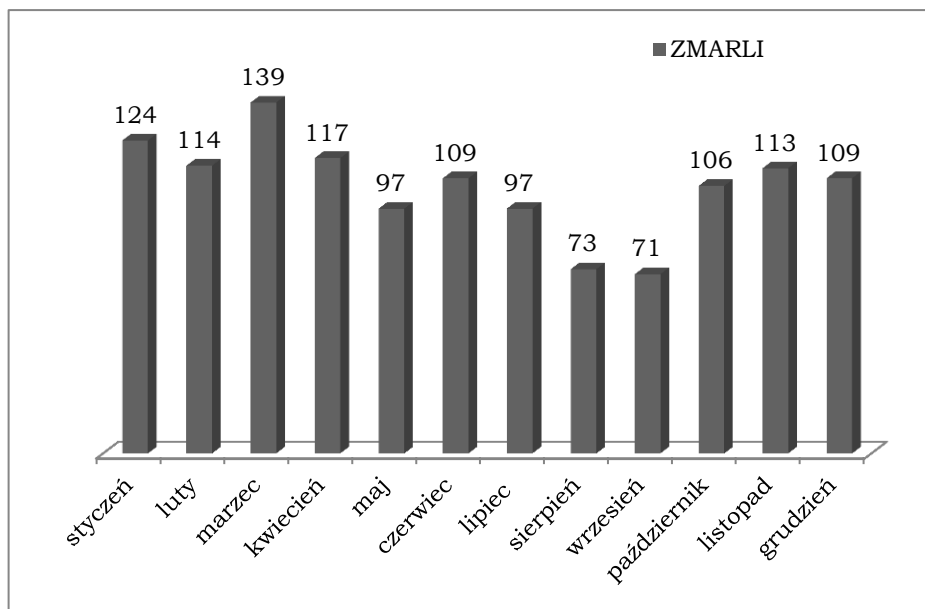
<sup>39</sup> W przypadku 15 martwo urodzonych noworodków nie podano adnotacji o ich płci.

Sezonowość zgonów układała się bardzo różnie, toteż nie sposób uchwycić w tym względzie jakichkolwiek prawidłowości. Największym natężeniem zejść charakteryzowały się miesiące zimowo-wiosenne (od stycznia do kwietnia) oraz listopad. Zmarło w tym czasie 607 osób, co stanowi 48% wszystkich przypadków. Dużą śmiertelnością odznaczały się też miesiące czerwiec i grudzień (po 106). Najmniejszą liczbę zgonów (wykres 7) odnotowano natomiast w sierpniu (73) oraz we wrześniu (71).

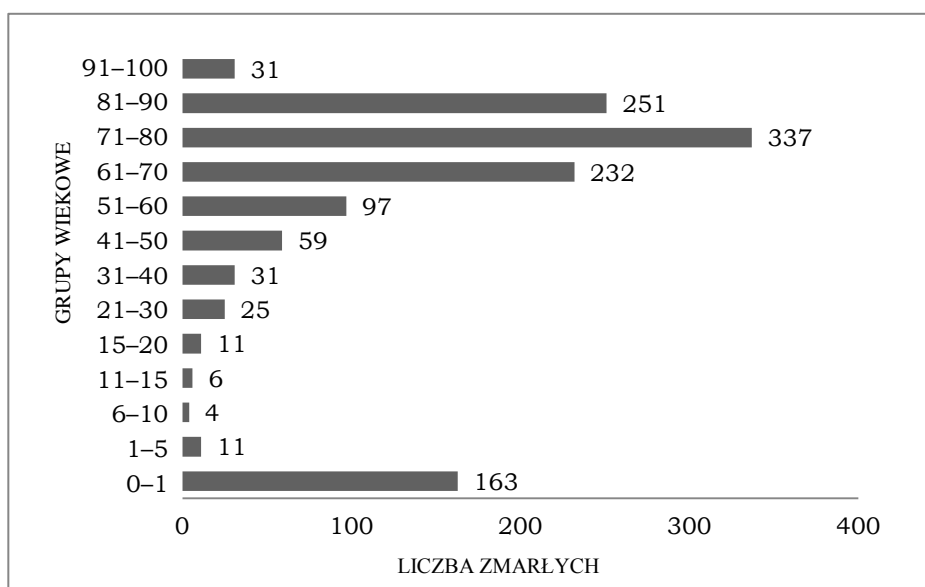


Wykres 6. Struktura zgonów według płci w parafii Rembieszycy w latach 1945–2012

Źródło: oprac. własne na podstawie ksiąg zgonów.



Wykres 7. Sezonowość miesięczna zgonów w parafii Rembieszyce w latach 1945–2012  
 Źródło: oprac. własne na podstawie ksiąg metrykalnych zgonów.



Wykres 8. Struktura zgonów według wieku w parafii Rembieszyce w latach 1945–2012  
 Źródło: oprac. własne na podstawie ksiąg zgonów.



Wśród osób zmarłych przeważają ludzie starsi, mający 61–90 lat (wykres 8). Zgony w tym przedziale wiekowym stanowią aż 67% wszystkich przypadków. Stosunkowo dużą śmiertelność (zwłaszcza na początku badanego okresu) odnotowano również wśród niemowląt (8,3%), co należy tłumaczyć niskim poziomem ówczesnej medycyny oraz utrudnionym dostępem do szpitali i ośrodków zdrowia. Należy nadmienić, że spośród 163 noworodków zmarłych w parafii rembieskiej w badanym okresie, 40 urodziło się martwych, kolejnych 31 zmarło natomiast przed upływem trzeciego miesiąca życia. Najmniej zejść odnotowano wśród osób w wieku od 6 do 15 lat (10) oraz w grupach wiekowych 1–5 i 15–20 lat (po 11). Stosunkowo niewielką liczbą zgonów charakteryzuje się również przedział wiekowy 91–100 lat (31), co wynika zapewne z faktu, iż niewiele osób dożywa tak sędziwego wieku. Najstarszy parafianin w chwili śmierci miał 96 lat<sup>40</sup>, a najstarsza parafianka o dwa lata więcej<sup>41</sup>. Średnia długość życia w badanym okresie wynosiła 59,9 roku dla mężczyzn i 67,4 roku dla kobiet.

Na ogólną liczbę 1269 zmarłych 892 osoby (70,3%) zakończyły życie w domu, 330 (26%) w szpitalu bądź klinice, pozostałe zaś w innych, nie należących do parafii miejscowościach. Jeśli chodzi o przyczyny śmierci, to były one różnorakie. Dokładnymi informacjami na ten temat dysponujemy jedynie dla lat 1973–1991 (320 przypadków). Z danych tych wynika, że mieszkańcy parafii pw. Świętych Apostołów Piotra i Pawła umierali na skutek przebytej choroby, nieszczęśliwego wypadku, samobójstwa, jak również śmiercią naturalną, dożywszy sędziwego wieku. Najczęstszą przyczyną zgonów był nowotwór złośliwy i zawał serca. Zmarło na nie odpowiednio 48 i 40 osób. W dalszej kolejności należy wymienić miażdżycę (34), zwyrodnienie mięśnia sercowego (26), rozedmę płuc (20), wylew krwi do mózgu (18) oraz zespół płucno-sercowy (16). Śmierć w tragicznych okolicznościach spotkała 24 osoby. Z tej liczby 12 zginęło w wypadku komunikacyjnym, dalsze dwie w wypadku w lesie i w fabryce, dwie osoby utonęły, jedna została zamordowana, natomiast osiem osób popełniło samobójstwo.

Z przyczyną śmierci wiąże się zagadnienie ostatnich sakramentów. Proporcja pomiędzy zmarłymi dziećmi, nieuprawnionymi do przyjęcia sakramentów, a tymi, którzy mogli je przyjąć, przedstawia się następująco: dzieci – 177 osób (13,9%), młodzież i dorośli – 1092 osoby (86%). Jak już wspomniano, 40 dzieci urodziło się martwych, 35 innych otrzymało sakrament chrztu świętego w kościele, dalszych 11 zostało przed śmiercią ochrzczonych „z wody”, zapewne przez kogoś z personelu szpitala. Spośród 1062 osób uprawnionych do otrzymania sakramentów, uzyskało go 925 osób, a więc 87% uprawnionych. Reszta zmarła bez sakramentów świętych, czego powodem była m.in. „nagła śmierć” (42), tragiczny wypadek (20) oraz śmierć samobójcza (8). Jedna osoba nie otrzymała sakra-

<sup>40</sup> APR, Akta zmarłych od 1992 r., 2010, nr 12.

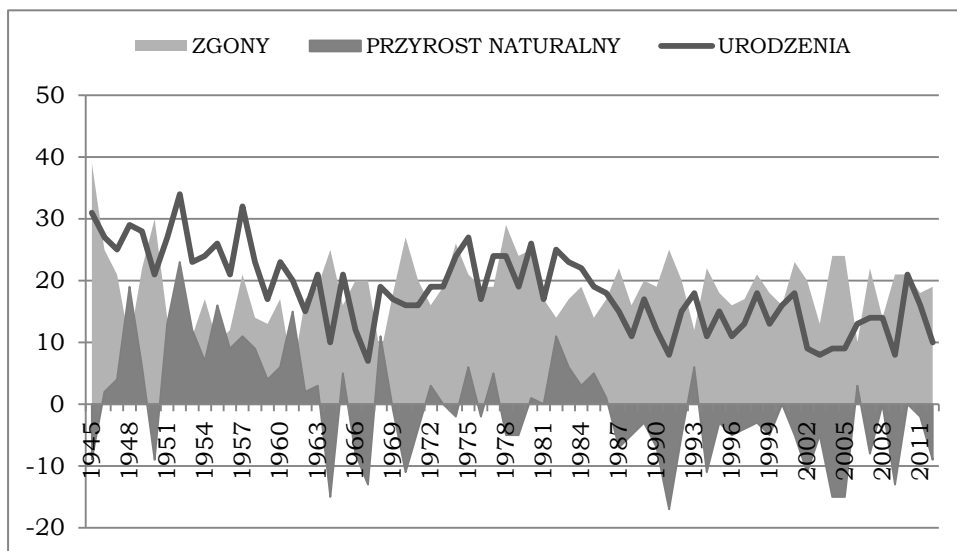
<sup>41</sup> APR, Akta zmarłych 1946–1972, 1972, nr 3; Akta zmarłych 1973–1991, 1974, nr 25.

mentów z powodu choroby umysłowej, siedem innych zaś „od lat nie praktykowało”.

Ostatnich sakramentów udzielał przeważnie miejscowy proboszcz. W 215 przypadkach szafarzami sakramentów byli inni księża, w dwóch przypadkach był nim dziekan małogoski. Wszyscy zmarli zostali pochowani na cmentarzu parafialnym w Rembieszycach.

### Przyrost naturalny

Omawiając kwestie demograficzne, nie sposób pominąć zagadnienia ruchu naturalnego. Oblicza się go, odejmując liczbę zgonów z danego okresu od liczby urodzeń. W przypadku, gdy liczba ta jest mniejsza od zera, przyrost naturalny definiuje się jako ubytek naturalny.



Wykres 9. Przyrost i ubytek naturalny w parafii Rembieszyce w latach 1945–2012

Źródło: oprac. własne na podstawie ksiąg metrykalnych.

Zamieszczony powyżej wykres pokazuje, że przez pierwsze dwie dekady badanego okresu przyrost naturalny w parafii rembieskiej był dodatni i przeważnie utrzymywał się na wysokim poziomie. Wyjątek stanowią lata 1945 i 1950, kiedy to odnotowano dość znaczny ubytek naturalny, co związane było m.in. z dużą śmiertelnością niemowląt i dzieci do lat 10. Od połowy lat 60. przyrost naturalny kształtował się dość różnie, przeważnie jednak był dodatni, natomiast po 1986 r. liczba zgonów niemal stale już przewyższała liczbę urodzeń. Nie stanowi to do-

bręgo prognostyku na przyszłość. Oznacza bowiem, że – podobnie jak w całym kraju – rozpoczął się proces starzenia ludności omawianej parafii.

Dzięki księgom metrykalnym, będącym prawdziwą kopalnią informacji o fundamentalnych wydarzeniach z życia ludzi, możliwe było zarysowanie kluczowych problemów składających się na obraz demograficzny ograniczonej terytorialnie, wiejskiej społeczności mieszkańców parafii Rembieszyce w latach 1945–2012. Zagadnieniami tymi były urodzenia, śluby i zgony, pomiędzy którymi istniała ścisła zależność.

Co się tyczy urodzeń, to należy stwierdzić, że w parafii rembieskiej – podobnie jak w całym kraju – rodziło się nieco więcej chłopców niż dziewczynek. Najwyższy współczynnik urodzeń występował w latach 40. i 50., najniższy w dwóch ostatnich dekadach. Najwięcej urodzeń nastąpiło w styczniu i w marcu, na co istotny wpływ wywierały śluby zawierane w kwietniu oraz w miesiącach letnich. W parafii zdarzały się urodzenia martwe (zwłaszcza na początku badanego okresu) i wielorakie (bliźniacze). Te ostatnie należały do rzadkości – stanowiły niespełna 1% wszystkich urodzeń żywych. Stosunkowo rzadkie były także urodzenia ze związków niesakramentalnych (zaledwie 1,3%). Świadczy to o zdrowym moralnie społeczeństwie oraz silnym przywiązaniu do wartości, jaką stanowi tradycyjna rodzina.

Związki małżeńskie najczęściej zawierały ze sobą osoby młode, które nie przekroczyły 25. roku życia, będące w stanie wolnym, przy czym kawalerowie zwykle byli nieco starsi od panien. Na powtórne małżeństwo zdecydowali się tylko nieliczni. Współmałżonka szukano przeważnie poza parafią, choć немало było też ślubów zawieranych pomiędzy osobami pochodzącymi z tej samej osady parafialnej. Sakramentalne „tak” wypowiedziano przeważnie w kwietniu oraz w miesiącach letnio-jesiennych, o czym decydowały w głównej mierze względy religijne.

Wśród osób zmarłych przeważali ludzie starsi, w wieku od 61 do 90 lat. Wysoka śmiertelność, zwłaszcza na początku badanego okresu, występowała także wśród niemowląt. Do największego nasilenia zgonów dochodziło od stycznia do kwietnia, co było spowodowane ciężkimi warunkami klimatycznymi. Średnia długość życia kobiety wynosiła ok. 67 lat, a mężczyzny niespełna 60 lat.

Do końca lat 60. ubiegłego stulecia przyrost naturalny w parafii Rembieszyce był niemal zawsze dodatni, a jego wartość utrzymywała się na stosunkowo wysokim poziomie. W późniejszym czasie wskaźnik ten ulegał znacznym wahaniom – raz był dodatni, a raz ujemny, po 1986 r. zaś był już niemal stale ujemny. Przełożyło się to na spadek liczby ludności interesującej nas parafii.

MALGORZATA KARKOCHA

## **The population of the Rembieszyce Parish after World War II in the light of parish register**

The article aims to discuss the most important demographic phenomena occurring in the Roman Catholic Parish of Rembieszyce after World War II, in the years 1945–2012. The basic sources for the Author were the parish registers of births, marriages and deaths, stored in the Archive of the Rembieszyce Parish. It was studied the collection of 2490 metrics of baptisms, 997 metrics of weddings, and 1272 metrics of funerals, making a total amount of 4759 metrical acts.

The Author had identified three key issues, i.e. births, marriages and deaths. Each of these problems has been characterized mainly by specifying the level of the phenomenon and its seasonality. In addition, with respect to the births, it was discussed the structure of births by localities, multiple births, the popularity of male and female names, as well as habits of giving the names and choice the godparents. The image of weddings also consists: the structure of the prospective spouses by age, marital status and territorial mobility of newlyweds. By contrast, analysis of deaths and funerals was complemented by the structure of deceased persons by sex and age, the life expectancy for men and women, the causes of death, and the issue of the last sacraments. At the end of the article was presented the natural growth and loss of the population of the Rembieszyce Parish.