

<https://doi.org/10.18778/0208-6050.10.08>

Paweł Chmielewski

KSZTAŁTOWANIE KONCEPCJI
HITLEROWSKIEJ ADMINISTRACJI CYWILNEJ
OKUPOWANYCH OBSZARÓW ZWIĄZKU RADZIECKIEGO

Przygotowaniom do agresji Niemiec hitlerowskich na Związek Radziecki prowadzonym w Naczelnym Dowództwie Wehrmahtu (OKW) towarzyszyło, rozpoczęte mniej więcej wiosną 1941 r., opracowywanie zrębów administracji politycznej, którą zamierzano wprowadzić na stopniowo zajmowanych i okupowanych obszarach wschodnich. Na potrzebę podjęcia tego rodzaju przygotowań zwrócił uwagę Hitler podczas narady w OKW 3 III 1941 r., podkreślając ideologiczny charakter zbliżającej się kampanii. „Aby ją [kampanię przeciwko ZSRR — P. Ch.] zakończyć, nie wystarczy przy ogromie tego obszaru pobić nieprzyjacielskie siły zbrojne [...] Idei socjalistycznej nie da się już z socjalistycznej Rosji wypłenić. To zadanie jest tak trudne, że nie można go powierzyć wojsku. Dlatego należy jego obszar operacyjny jak najbardziej ograniczyć w głąb. Poza nim nie należy organizować żadnej administracji wojskowej, zamiast niej na pewne wielkie obszary rozgraniczne pod względem narodowościowym wejść komisarzy Rzeszy...”¹.

Te ogólne sugestie Hitlera znalazły wkrótce swe odbicie w wydanej przez szefa OKW Wilhelma Keitla tajnej dyrektywie z 13 III 1941 r. (Richtlinien auf Sondergebieten zur Weisung nr 21 — Fall Barbarossa) skierowanej do głównodowodzących wszystkich rodzajów wojsk i stanowiącej w istocie pierwszy oficjalny dokument, zapowiadający w sposób ogólny zasady systemu władzy na okupowanych obszarach ZSRR ze wskazaniem na szczególną rolę, jaką winny w nim odgrywać SS i poli-

¹ H. Greiner, *Za kulisami OKW*, Warszawa 1959, s. 329-330.

cja². Dyrektywa Keitla rozpoczęła okres ścisłej współpracy OKW z Głównym Urzędem Bezpieczeństwa Rzeszy (RSHA), w rezultacie której powołano do życia specjalne „grupy operacyjne” policji bezpieczeństwa Rzeszy (Einsatzgruppen) do realizacji „zadań specjalnych” powierzonych formacjom Himmlera w przygotowywanym reżimie okupacyjnym³.

Wkrótce do prac przygotowawczych włączył się z grupą współpracowników również Reichsleiter Alfred Rosenberg, który z racji swojego pochodzenia i zainteresowań uchodził za znawcę problemów rosyjskich⁴. 2 IV 1941 r. przedstawił on Hitlerowi memorandum o celach i metodach niemieckiej polityki okupacyjnej w stosunku do ZSRR, zwracając uwagę na problemy, które należy rozpatrzyć przed przystąpieniem do prac szczegółowych, przygotowujących system administracji. Zakładając, że wojna ze Związkiem Radzieckim doprowadzi do szybkiego zajęcia jego ogromnych obszarów, wnioskował, iż okupacja tych terytoriów będzie „przedstawiała sobą nie tyle wojskowe, ile gospodarcze i administracyjne trudności”⁵. Zarządzanie odrębnymi, w sensie geograficznym i narodowościowym, rejonami tego kraju winno, zdaniem Rosenberga, mimo tej różnorodności odpowiadać niemieckim celom politycznym⁶. Ich osiągnięcie jest możliwe drogą utworzenia centralnej instytucji politycznej zajmującej się wszelkimi problemami okupowanych obszarów ZSRR. Zadaniem takiej instytucji, współdziałającej z wyższymi i naczelnymi

² *Njurinbierskij process. Sbornik materialow*, red. P. Gorszenin, t. 1, Moskwa 1955, dok. PS-447, s. 395.

³ Patrz: P. Chmielewski, *W sprawie genezy i organizacji Einsatzgruppen działających na okupowanych terenach ZSRR*, „Wojskowy Przegląd Historyczny” 1971, nr 2, s. 109-127.

⁴ Alfred Rosenberg — Niemiec bałtycki — ur. 12 I 1893 r. w Rewlu (Tallin). Studiował architekturę na Politechnice w Rydze i w Moskwie. Po Rewolucji Październikowej w Rosji wyemigrował do Niemiec. Do partii nazistowskiej wstąpił w 1919 r. Uważany był za ideologa NSDAP, opracowywał i rozpowszechniał doktryny partyjne w pismach: „Völkische Beobachter” i „N. S. Monatshefte” oraz w licznych pracach książkowych. W kwietniu 1933 r. został Reichsleiterem i szefem urzędu ds. zagranicznych NSDAP (tzw. APA). W styczniu 1934 r. Hitler mianował go swym zastępcą do nadzoru nad całością ideologicznego wychowania członków NSDAP. W 1941 r. przystąpił do opracowywania i organizacji zarządu cywilnego na Wschodzie. Por. *Deutschbaltischen Biografischen Lexikon, 1710-1960*, Köln—Wien 1970, s. 649-650; *Nazi Conspiracy and Aggression. A. Collection of Documentary Prepared by the American and British Prosecuting Staffs for Presentation before the International Military Tribunal at Nuremberg* (dalej NCA), t. 5, Washington 1946-1948, dok. PS-2886, s. 551-552.

⁵ NCA, t. 3, dok. PS-1017, s. 675.

⁶ Tamże, s. 681. Charakterystyczne jest również stwierdzenie Rosenberga, iż „wszystkie problemy ZSRR wymagają zupełnie innego do nich podejścia, różnego od tego, który odpowiadał poszczególnym krajom Europy Zachodniej”.

władzami Rzeszy byłoby: „a. wydawanie obowiązujących instrukcji politycznych dla poszczególnych obwodów administracyjnych, odpowiednich do sytuacji tam panującej, a także (zgodnych) z celem, który winien być osiągnięty; b. zabezpieczenie, ważnego dla prowadzenia wojny, zaopatrzenia Rzeszy ze wszystkich obszarów okupowanych; c. przygotowanie, a także czuwanie nad wprowadzaniem w życie [...] najbardziej ważnych zadań dla wszystkich obszarów, jak np. zadań dotyczących finansów i funduszy, transportu, wydobywania nafty, węgla, a także żywności”⁷.

Prawdopodobnie Hitler zgodził się z przedstawionymi w memorandum tezami i propozycjami ich rozwiązania. 2 IV 1941 r. upoważnił on Rosenberga do utworzenia centralnego biura dla opracowania spraw związanych z administracją obszarów ZSRR⁸. Pięć dni później tj. 7 IV, w opracowanym przez siebie materiale Rosenberg, w sposób dość chaotyczny, starał się wyszczególnić zakres i rodzaj działalności tworzonego biura. Winno się ono, jego zdaniem, zajmować opracowywaniem proklamacji (ulotek) do ludności cywilnej, pierwszych odezw komendantów wojskowych, dopilnowywać, aby te dokumenty były zgodne w swej treści z ogólnymi celami niemieckiej polityki na Wschodzie; dotyczyło to również wszelkiego rodzaju przedsięwzięć o charakterze gospodarczym i kulturalnym, których realizacja winna być uzgodniona z przedstawicielami biura. Na pracownikach tej instytucji spoczywał również obowiązek prowadzenia działalności teoretyczno-szkoleniowej, opracowania i wydawania prac o charakterze podręcznikowym z zakresu stosunków Niemiec z regionami wschodnimi, tłumaczenia artykułów i przemówień, w których, w duchu narodowosocjalistycznym, omawiano by problemy z zakresu stosunków niemiecko-ukraińskich, niemiecko-białoruskich itd.⁹

Dążąc do podniesienia rangi politycznej i autorytetu biura Rosenberg proponował, by inne centralne instytucje polityczne Rzeszy, siły zbrojne i instytucje gospodarcze wydelegowały swoich przedstawicieli do nawiązania z nim ścisłej współpracy. Tylko w ten sposób — pisał — „można uniknąć w przyszłości gmatwaniny i obniżyć do minimum wszelkie trudności i nieporozumienia, związane z okupacją niemal całkowicie opustoszałych okręgów”¹⁰.

⁷ Tamże, s. 680.

⁸ Tamże, dok. PS-1019, s. 683.

⁹ Tamże, s. 683. Rosenberg informował, że jego współpracownicy przygotowali już drukiem pracę o „fundamentalnym znaczeniu” pt. „Um die Neugestalt Europas” (O przekształceniu Europy). Inne prace były w przygotowaniu. Przewidywał on również konieczność opracowania odpowiednich przemówień w językach niemieckim, ukraińskim, gruzińskim itp. w celu zapisania ich na płytach gramofonowych dla masowej popularyzacji.

¹⁰ Tamże, s. 684.

Dążenie do podniesienia autorytetu politycznego biura, z jednoczesnym pragnieniem zaspokojenia osobistych ambicji politycznych Rosenberga uwidoczniło się w jego propozycji przekształcenia w przyszłości tego organu w „samodzielną dyrektywną instytucję podporządkowaną bezpośrednio Führerowi” pod nazwą „Generalny Protektorat Wschodnich Obszarów Okupowanych” z siedzibą w Berlinie. Instytucja ta koordynowałaby wszelką działalność wyższych organów Rzeszy związaną z okupowanymi wschodnimi obszarami. Wszystkie przedsięwzięcia byłyby realizowane „za pośrednictwem” generalnego protektora, przy czym — zastrzegał się Rosenberg — wszelkiego rodzaju instrukcje „oczywiście byłyby autoryzowane przez zainteresowane wyższe władze Rzeszy”¹¹. Na stanowisko generalnego protektora Rosenberg proponował swoją kandydaturę, a funkcję sekretarza stanu pragnął powierzyć Gauleiterowi dr. Alfredowi Meyerowi — „staremu bojownikowi narodowosocjalistycznemu, który jasno, z pozycji narodowosocjalistycznych patrzy na problemy polityczne”¹².

Te daleko wybiegające w przyszłość propozycje Rosenberga, wynikające w dużym stopniu z osobistych aspiracji politycznych, nie od razu zostały zaaprobowane przez Hitlera, który dopiero 20 IV specjalnym rozkazem mianował Rosenberga swoim pełnomocnikiem i kierownikiem specjalnego urzędu zwanego: Urząd ds. Centralnego Opracowania Problemów Obszarów Wschodnioeuropejskich (*Dienststelle für die Zentrale Bearbeitung der Fragen des Ost-Europäischen Raumes*)¹³. Zastępcą Rosenberga został Meyer. Jednocześnie rozkaz zobowiązywał wszystkie centralne instytucje Rzeszy do zabezpieczenia odpowiedniej współpracy i koordynacji przy opracowywaniu i realizacji postawionych przed Rosenbergiem zadań.

Urząd, zgodnie z opracowanym w kilka dni później schematem organizacyjnym, dzielił się na pięć Wydziałów: 1. Polityczny, 2. Koordynacji Gospodarczo-Politycznej, 3. Prawa, Finansów i Administracji, 4. Kultury i Nauki, 5. Oświaty i Prasy¹⁴.

Wydział Polityczny (kierownik: dr Georg Leibbrandt, zastępca: dr

¹¹ Tamże.

¹² Tamże.

¹³ *Njurinbierskij...*, dok. PS-865, s. 405.

¹⁴ O strukturze Urzędu do Spraw Centralnego Opracowania Problemów Obszarów Wschodnioeuropejskich mówi dokument z 29 IV 1941 r. pt. *Ogólna organizacja i zadania naszego urzędu w realizowaniu problemów na obszarach wschodnich*, NCA, t. 3, dok. PS-1024, s. 685-689 oraz *Sprawozdanie z prac przygotowawczych w kwestiach związanych z terytorium Europy Wschodniej z 28 VI 1941 r.*, tamże, dok. PS-1039, s. 700-701. Pierwszy dokument miał charakter postulatywny w części omawiającej sprawy personalne kierownictwa wydziałów. Podane w tekście nazwiska pochodzą z dokumentu drugiego.

Otto Bräutigam) miał zadanie dalszego rozpracowania wytyczonych już celów politycznych oraz zgromadzenia „historycznych przyczyn nowego podziału całego obszaru wschodnioeuropejskiego”, tj. szukania różnorodnych motywów uzasadniających koncepcję wyodrębnienia i wydzielenia z obszaru ZSRR oddzielnych organizmów polityczno-terytorialnych. Tematem interesującym Wydział była również sprawa „rozwiązania problemu żydowskiego” oraz wszelkie zagadnienia wyznaniowe oraz problemy kościoła na całym wschodnim obszarze okupacyjnym.

Wydział Koordynacji Gospodarczo-Politycznej (kierownik: Walter Malletke, zastępca: Herman Freiherr von Harder) miał czuwać nad właściwą korelacją realizowanych na Wschodzie celów politycznych i zadań gospodarczych, wynikających z potrzeb gospodarki wojennej, a określonych przez Urząd Pełnomocnika ds. Planu Czteroletniego. Wszelka jednak działalność gospodarcza na okupowanych obszarach Wschodu miała podlegać bezpośrednio przedstawicielowi pełnomocnika, a kwestie interesujące Wehrmacht miały być rozpatrywane z udziałem szefa sztabu operacyjnego (Wehrmachtsführungsstab) gen. Alfreda Jodla i jego zastępcy gen. Walthera Warlimonta.

Przygotowanie projektów wszelkich przepisów i zarządzeń wydawanych przez Urząd i jego Wydziały, a w szczególności troska o ich merytoryczną zgodność z ogólnymi przepisami wydanymi przez władze Rzeszy — to główne zadania kierownictwa Wydziału Prawa, Finansów i Administracji (kierownik: dr Runte).

Do końca czerwca 1941 r. nie obsadzono stanowiska kierownika Wydziału Kultury i Nauki, jako że działalność na tej płaszczyźnie „nie wydaje się tak pilna”, jak problemy o charakterze polityczno-gospodarczym. Nie mniej jednak Rosenberg wstępnie określił konieczność projektowania odpowiednich „instytucji kulturalnych i wychowawczych” dla obszarów Wschodu, które w przyszłości spełniałyby funkcję „utwierdzenie [niemieckiego — P. Ch.] celu politycznego”.

Zadaniem Wydziału Oświaty i Prasy (kierownik: mjr Carl Cranz, zastępca: kpt. Zimmermann), skupiającego głównie osoby władające językiem rosyjskim, jest aktywne oddziaływanie, przede wszystkim przez środki masowego przekazu (prasa, radio, film) na ludność cywilną okupowanych obszarów, jak również na stacjonujące tam niemieckie formacje wojskowe w szeroko pojętym zamiarze osiągnięcia niemieckich celów politycznych wobec podbitych terytoriów.

Natychmiast po oficjalnym ogłoszeniu rozkazu Hitlera odbyła się w OKW narada, na której omówiono cele polityczne stojące przed administracją ziem wschodnich, zagadnienia współpracy pomiędzy komisarzami a Wehrmachtem, jak również kwestie zabezpieczenia kadrowego tej współpracy. Do szczegółowego przedyskutowania tych różno-

rodnych i stosunkowo złożonych kwestii zostali wydelegowani w charakterze stałych przedstawicieli Wehrmachtu i łączników z Urzędem Rosenberga generałowie Jodl i Warlimont. Powierzono im zająć się rozwiązaniem zadań postawionych przed Rosenbergiem „w tym stopniu, w jakim one dotyczą Naczelnego Dowództwa Sił Zbrojnych”¹⁵.

Nieco później (terminu nie ustaliliśmy) na naradzie z szefem Abwehry adm. Wilhelmem Canarisem przyjęto ustalenie, że urzędnicy Rosenberga, w istniejących warunkach, „w żadnym wypadku nie będą wkrazać w żadne stosunki z jakimikolwiek przedstawicielami narodów wschodniej Europy”. Jednocześnie Canaris zobowiązał się wydelegować odpowiednich przedstawicieli, którzy połączyliby funkcje pracowników wywiadu z funkcjami działaczy politycznych urzędu Rosenberga¹⁶.

Oddzielne porozumienie osiągnięto z dowództwem wojsk lądowych (OKH) i dotyczyło ono skierowania przedstawicieli administracji cywilnej do dowództwa OKH, a nawet poszczególnych grup armijnych, którzy mieli zadanie uczestniczenia przy rozwiązywaniu problemów politycznych, związanych z potrzebami sił zbrojnych¹⁷.

Odpowiednie rozmowy o charakterze przygotowawczym przeprowadzono w instytucjach zajmujących się kwestiami gospodarki Rzeszy. Minister gospodarki Walter Funk wyznaczył do tego celu dyrektora ministerialnego dr. Gustawa Schlotterera, z którym omówiono zadania stojące przed „Wirtschaftsführungsstab-Ost” w zakresie kierowania przedsięwzięciami w eksploatacji gospodarczej Wschodu. W wyniku tych rozmów — twierdził Rosenberg — „zostało osiągnięte pełne porozumienie we wszystkich problemach wschodnich związanych bezpośrednio z działalnością na danym etapie, a także w przyszłości”¹⁸. Nie osiągnięto jednak — do czego przyznał się Rosenberg — całkowitej jasności w zakresie koordynacji działań z kierownictwem Urzędu ds. Planu Czteroletniego, tj. marszałkiem H. Göringiem, któremu podlegała de facto większość spraw związanych z polityką gospodarczą na obszarach okupowanych. Wiele więc kwestii pozostało otwartych i wymagających rozstrzygnięcia przez Hitlera. Nie mając nadziei na ich pozytywne dla siebie uregulowanie Rosenberg natychmiast zastrzegł się, że „nie ma zamiaru tworzyć w swoim aparacie jakiegokolwiek urzędu do spraw gospodarki”, i że „problemy gospodarki powinny być w istocie rzeczy roz-

¹⁵ NCA, t. 3, dok. PS-1039, s. 695-696. Por. również: *Niemiecko-faszystkiej okupacyjnej rieżym (1941-1944)*, Moskwa 1965, s. 119.

¹⁶ NCA, t. 3, dok. PS-1039, s. 696.

¹⁷ Tamże.

¹⁸ Tamże.

wiązywane praktycznie przez marszałka Rzeszy i wyznaczonych do tego ludzi”¹⁹.

Z ramienia Ministerstwa Spraw Zagranicznych rozmowy z Rosenbergiem prowadził radca ministerstwa G. Grosskopf. Do chwili rozpoczęcia działań wojennych nie uzgodniono jeszcze wszystkich interesujących obie strony problemów. Do Wydziału Politycznego Urzędu Rosenberga wydelegowano pracownika służby zagranicznej Rzeszy — konsula generalnego O. Bräutigama i ustalono, że do komisariatów Rzeszy na okupowanych obszarach wschodnich winni być w przyszłości skierowani przedstawiciele MSZ²⁰.

Szczegółowo przedyskutowano zagadnienia oddziaływania propagandowego na okupowanych obszarach ZSRR, a w szczególności zagadnienia oddziaływania na ludność cywilną przez środki masowego przekazu. Ministerstwo Propagandy i Oświecenia Publicznego Rzeszy, zachowując ogólny nadzór nad prowadzeniem działalności propagandowej, w myśl osiągniętych porozumień, pozostawiło w gestii Urzędu Rosenberga kwestię ostatecznej redakcji wszelkich materiałów politycznych, tj. przemówień, odezwo do ludności i ulotek²¹. Z Reichsleiterem Maxem Ammanem i szefem jego sztabu Fritzem Reinhardtem ustalono potrzebę przygotowania już w początkowej fazie okupacji edycji czterech gazet niemieckich, drukowanych w językach narodów radzieckich. Omówiono również zagadnienia wykorzystania sieci radiowej na obszarach okupowanych. Współpracownicy Rosenberga przygotowali jednocześnie szereg opracowań w formie broszur, które w przyszłości miały być przekazane do wykorzystania przedstawicielom prasy i radia. Prace te omawiały ogólną strukturę i podział terytoriów ZSRR, możliwości gospodarcze tych obszarów, problematykę gospodarki rolnej, kwestie narodowościowe, w tym problem żydowski, zagadnienia działalności Międzynarodówki Komunistycznej po 1889 r., historię Ukrainy, Kaukazu, Turkiestanu itp. W przygotowaniu znajdowały się opracowania omawiające, przykładowo, zagadnienia: prawa niemieckiego na Ukrainie, sztuki niemieckiej w tym rejonie, wpływu języka niemieckiego na język ukraiński oraz szereg artykułów opracowanych w języku rosyjskim, „mających na celu wyjaśnić narodom Związku Radzieckiego prawdziwą sytuację w Niemczech”. Wszystkie te opracowania miały być, w zamiarach Rosenberga, podstawą odpowiednio

¹⁹ Tamże, s. 697.

²⁰ Tamże. Bräutigam władał językiem rosyjskim i przez kilka lat pracował w ZSRR.

²¹ Tamże, s. 697.

zaprogramowanej indoktrynacji politycznej, prowadzonej przez nazistowskich propagandystów.

Jednocześnie przygotowano „na podstawie najnowszych danych statystycznych” specjalną mapę narodów Związku Radzieckiego, która, zdaniem Rosenberga, „może być podstawą do wytyczenia granic, zarówno na północy, jak i na zachodzie i południu i daje podstawowe zasady dla wytyczenia granic przyszłych komisariatów Rzeszy”²².

Poza wymienionymi wyżej centralnymi instytucjami Rzeszy Rosenberg przeprowadził odpowiednie rozmowy konsultacyjne w Ministerstwie Pracy — o zabezpieczeniu dostaw siły roboczej, z ministrem Fritzem Todtem — o koordynacji prac budowlanych obiektów strategicznych, z szefem lekarzy dr. Leonardem Conti i inspektorem weterynarii OKH — o zabezpieczeniu i kierowaniu służbą medyczną i weterynaryjną na obszarach wschodnich, z kierownictwem Hitlerjugend i szefem sztabu SA — o możliwości wykorzystania członków tych organizacji w zarządzaniu obszarami okupowanymi.

Odrębne rozmowy szczegółowe przeprowadzono w kwestiach działalności policji i SS oraz koncepcji „nowego porządku” na Wschodzie. W tych sprawach jednak, podobnie zresztą, jak w dyskusjach z Urzędem Pełnomocnika ds. Planu Czteroletniego, nie dopracowano się nawet wstępnych ustaleń, a wszelkie różnice zdań i poglądów czekały na arbitralną decyzję Hitlera²³.

Wraz z toczącymi się na wielu odcinkach pracami przygotowawczymi, w szczególności o charakterze organizacyjnym, krystalizowała się stosunkowo szczegółowa koncepcja polityki wobec podbitych obszarów Związku Radzieckiego, wobec całego państwa radzieckiego i jego narodów — słowem — rodziła się wizja tzw. „nowego porządku” (Neue Ordnung), jaki zamierzano wprowadzić po zwycięskim zakończeniu wojny. Ogólny zamiar polityczny w stosunku do ZSRR istniał już od dawna, gdyż stworzony został przez Hitlera i legł u podstaw decyzji rozpoczęcia wojny. Jednak Rosenberg, z racji swojej funkcji, czuł się w obowiązku dokładniej go rozpracować i określić metody umożliwiające jego osiągnięcie. Opracowany w miesiącach poprzedzających napaść na ZSRR podstawowy schemat reorganizacji Wschodu wynikał z obszernej koncepcji „nowego porządku”, którą Rosenberg przedstawił w swojej publicystyce okresu przedwojennego²⁴, i stanowił podstawę rozważań przywódców III Rzeszy oraz w znacznym stopniu, szczególnie w pierwszej fazie

²² Tamże, s. 698-699.

²³ Tamże.

²⁴ Por. *Hitler's Europe*, red. A. V. Toynbee, London-New York-Toronto 1954, s. 59-60.

wojny, określał rzeczywistość polityczną niemieckich rządów okupacyjnych na obszarach ZSRR.

Na dwa dni przed agresją Niemiec na ZSRR Rosenberg wystąpił w wąskim gronie swoich współpracowników z przemówieniem, w którym zreasumował dotychczasowe poglądy w kwestii celów politycznych zbliżającej się wojny. Kategorycznie sprzeciwiał się idei zachowania jakiegokolwiek jednolitego, narodowego państwa na terytorium Rosji. Jako główny cel niemieckiej polityki uznał konieczność „wykrojenia z tego ogromnego obszaru (kilku) formacji państwowych i skierowania ich przeciwko Moskwie, oswobodzając tym samym Rzeszę Niemiecką na przyszłe stulecia od zagrożenia wschodniego”²⁵. Trzy wielkie związki państwowe winny być celem niemieckiej polityki na Wschodzie²⁶. Pierwszy — obejmujący obszar radzieckich republik nadbałtyckich, wstępnie określany jako „Niemiecki Protektorat” lub obszar „ze zgermanizowanymi, rasowo odpowiednimi elementami”, winien zostać przekształcony w integralną część Rzeszy²⁷. „Morze Bałtyckie winno stać się niemieckim morzem wewnętrznym pod panowaniem wielkonemieckim”. Na obszar nadbałtycki winni być przesiedleni nie tylko Niemcy z nadwołżańskich osiedli, ale również Duńczycy i Norwegowie, a po zwycięskim zakończeniu wojny — także Anglicy. Obszary Białorusi, różniące się charakterem od pozostałej części „Ostlandu” (taką nazwę przyjęto dla obszarów Estonii, Łotwy, Litwy i części Białorusi) winny być wykorzystane jako „obszary przesiedleńcze” dla „asocjalnych elementów z Generalnej Guberni, Vatherlandu oraz niepodatnych do zniemczenia Litwinów, Łotyszów i Estończyków. Ostland jako całość winien być zorganizowany jako potężny obszar graniczny Rzeszy Niemieckiej²⁸.

Bardziej szczegółowe plany dla tego „związku państwowego” Rosenberg zawarł w swojej instrukcji dla przyszłego komisarza Rzeszy w Ostlandzie, opracowanej już 8 V 1941 r., w której akcentował europejski charakter regionu z jego 700-letnimi tradycjami germańskimi oraz szczegółowo określał metody, jakimi region ten winien być przekształcony w część Wielkiej Rzeszy Niemieckiej²⁹.

²⁵ *Priestupnyje celi — priestupnyje sriedstwa. Dokumenty ob okkupacyonnoj politikie faszistskoj Giermanii na tierritorii SSSR (1941-1944 gg.)*, Moskwa 1968, s. 46.

²⁶ Tamże s. 46. W tekście przemówienia wymieniany jest jeszcze jeden „blok terytorialny” — „Wielka Finlandia”.

²⁷ NCA, t. 3, dok. PS-1029, s. 690-691.

²⁸ Ostland — w planach Rosenberga — miał obejmować cztery generalne komisariaty, z granicami biegnącymi na zachód od Leningradu, na południe od Gaczyny do jez. Ilmeń, dalej na południe 250 km od Moskwy, aż do granicy etnograficznej Ukrainy. Obszar Ostlandu obejmowałby 530 tys. km² z ludnością liczącą 19,3 mln. Por. *Priestupnyje celi...*, dok. PS-1058, s. 47-48.

²⁹ NCA, t. 3, dok. PS-1029, s. 690-692. Rosenberg zwracał wiele uwagi na możli-

Drugi wielki związek państwowy — to Ukraina, określana w planach jako „niezależne państwo sprzymierzone z Niemcami”, obejmujące obszary „właściwej Ukrainy wraz z obwodami Kurska, Woroneża, Tambowa i Saratowa”³⁰.

Kaukaz, jako trzeci wielki blok — z granicami ciągnącymi się na wschód od Wołgi, dalej na południe od Rostowa, a następnie wzdłuż granic z Turcją i Iranem — pozostawałby w federacji z Niemcami, które mianowałyby tam swego pełnomocnika³¹.

Przedstawiony powyżej plan niemieckiej polityki wobec ZSRR, mimo że opracowany i przedstawiony przez polityka do tego celu upoważnionego „z woli Führera”, nosił charakter w dużym stopniu prywatny i nieoficjalny, i mógł co najwyżej stać się przedmiotem rozważań wąskiego kręgu przywódców III Rzeszy, których akceptacja nadawała mu dopiero rangę politycznie obowiązującego programu.

W kilka tygodni po napaści na Związek Radziecki, 16 VII 1941 r., Führer postanowił zwołać specjalną naradę na temat: jak postąpić ze Związkiem Radzieckim? Uczestniczyli w niej, poza Hitlerem, m. in.: H. Göring, W. Keitel, A. Rosenberg, H. Lammers i M. Bormann. Z protokołu tej trwającej wiele godzin dyskusji wynika, że plan Rosenberga przedstawiony w jego przemówieniu z 20 kwietnia w niewielkim tylko stopniu stanowił przedmiot zainteresowań Hitlera, skoncentrowanego w tym czasie przede wszystkim nad problemem: jak wiele Niemcy mogą wydobyć z podbitych obszarów ZSRR?³² Hitler dążył również do wytypowania obszarów, które mogły być inkorporowane natychmiast do Rzeszy. „Zasadniczo chodzi o to — mówił Hitler — żeby odpowiednio

wości rasowej asymilacji ludności bałtyckiej. Wskazywał przykładowo, że w 50% należy zniemczyć Estończyków i uznać mieszkańców Łotwy i Litwy „za mniej zdatnych do asymilacji”.

³⁰ *Njurinbiergskij process*, t. I, Moskwa 1966, dok. PS-1030, s. 209. Ukraina miała być podzielona na osiem generalnych okręgów i 24 główne okręgi. Obszar obejmowałby 1,1 mln km² z ludnością liczącą 59,5 mln. *Priestupnyje celi...*, s. 48.

³¹ Obszar Kaukazu podzielony na sześć generalnych okręgów miał obejmować 500 tys. km² z 18 mln ludności. *Priestupnyje celi...*, s. 48; *Njurinbiergskij...*, 1966, dok. PS-1030, s. 209.

³² *Documents on German Foreign Policy, 1918-1945*, London 1956, ser. D, vol. XIII, dok. 221-L, s. 151; *Hitler's...*, s. 60-61; W. Shirer, *The Rise and Fall of Third Reich. A History of Nazi Germany*, London 1962, s. 941-942. Hitler odrzucił koncepcję Rosenberga. Przemówienie Führera z połowy lipca 1941 r. zdaje się wskazywać, że przyczyną odrzucenia było to, iż „nie szła ona w kierunku tworzenia wielkiego obszaru niemieckiego (Grossraum) lub wprost imperium wschodniego”. Por. C. Madajczyk, *Cele wojenne III Rzeszy na Wschodzie*, [w:] *Wschodnia ekspansja Niemiec w Europie Środkowej. Zbiór studiów nad tzw. niemieckim „Drang nach Osten”*, red. G. Labuda, Poznań 1963, s. 246.

podzielić wielki tort, abyśmy mogli: po pierwsze — zawładnąć nim, po drugie — zarządzać nim, po trzecie — eksploatować go”³³.

Uznając następnie Ural za granicę niemieckiego panowania, Hitler przedstawił zasadniczy podział europejskiej części Rosji: kraj nadbałtycki (aż do Dźwiny) winien być przekształcony w integralną część Wielkich Niemiec (zgodnie z koncepcją Rosenberga). Dotyczy to również Półwyspu Kolskiego ze względu na znajdujące się tam wielkie kopalnie niklu. Leningrad należy zrównać z ziemią³⁴, a następnie oddać Finlandii; Odessa i Besarabia dla Rumunów; Krym winien być oczyszczony ze wszystkich obcokrajowców, a po zasiedleniu Niemcami wraz z daleko rozciągającymi się na północ terenami, przyłączony do Rzeszy. Podobnie należy uczynić z niemiecką kolonią nad Wołgą i naftowym rejonem przemysłowym Baku³⁵.

Starając się wniknąć w kryteria, jakimi kierował się Hitler przy podziale nie zdobytych jeszcze obszarów ZSRR, dochodzimy do przekonania, iż na pewno nie decydowały tu intelektualne, etniczno-historyczne względy właściwe rozumowaniu Rosenberga, a głównie czysto ekonomiczno-polityczne przesłanki determinowane potrzebami przemysłu wojennego i toczącej się wojny. Hitler stwierdził bowiem: „Nowo zdobyte rejony wschodnie powinniście przekształcić w ogród rajski. Są one dla nas ważne życiowo. Kolonie — w porównaniu z nimi — odgrywają podrzędną rolę”³⁶.

Wszelkie próby Rosenberga, zmierzające do określenia odmiennych zasad postępowania władz okupacyjnych w stosunku do podbitych narodów radzieckich i w ogóle koncepcji okupacji, jak również sugestie rozwijania dążeń do samodzielności (np. narodu ukraińskiego) uległy pragmatycznej i jednocześnie brutalnej argumentacji Göringa, podkreślającego, że „przede wszystkim należy myśleć o zabezpieczeniu [Niemcom — P. Ch.] wyżywienia — wszystko pozostałe może być znacznie później”³⁷. Całość polityki okupacyjnej sprowadzono do naczelnej zasady: „rozstrzeliwać każdego, kto chociażby tylko patrzy krzywym okiem”.

Uczestnicy narady świadomi zbrodni, które zamierzali dokonać na

³³ *Priestupnyje celi...*, s. 53; *Documents on German Foreign Policy*, vol. XIII, s. 151.

³⁴ Nieco wcześniej (5 VII 1941 r.) z podobnym zamiarem „starcia z powierzchni ziemi” wystąpił w stosunku do Moskwy. Por. W. Kral, *Priestuplenija protiv Jewropy*, Moskwa 1968, s. 247.

³⁵ *Priestupnyje celi...*, s. 54-55.

³⁶ Tamże, s. 54.

³⁷ Tamże. Charakterystyczna jest tu złośliwa notatka Bormanna — „wielokrotnie zauważa się, że Rosenberg zbyt wiele uwagi poświęca Ukraińcom. Chce również znacznie powiększyć starą Ukrainę”.

okupowanych obszarach radzieckich przewidzieli również zespół motywacji swego postępowania, przygotowany niejako na użytek zewnętrzny. Hitler stwierdził: „W umotywowaniu naszego postępowania przed światem musimy wziąć pod uwagę również i względy taktyczne. Będziemy więc akcentować, że byliśmy zmuszeni do zajęcia obszaru, do jego uporządkowania i zabezpieczenia, musieliśmy dbać o porządek, zaopatrzenie, komunikację itd. w interesie jego mieszkańców. Z tych konieczności wynikało nasze postępowanie. Nie powinniśmy dać poznać, że kryje się w tym początek ostatecznego uregulowania. Wszystkie konieczne środki — rozstrzeliwania, wysiedlenia i inne — możemy tu stosować i stosujemy [...] Musimy być przeświadczeni, że tych obszarów już nigdy nie opuścimy”³⁸.

W tym głębokim przekonaniu Hitler i dwaj uczestnicy narady: Keitel i Lammers podpisali następnego dnia (17 VII 1941 r.) rozkaz o wprowadzeniu na nowo zdobytych obszarach, po zaprzestaniu działań wojennych, w miejsce funkcjonującego zarządu wojskowego, administracji cywilnej³⁹. Rozkaz ten, nie opublikowany zresztą w „Dzienniku Ustaw Rzeszy”, lecz podany do publicznej wiadomości w postaci krótkiej notatki w „Völkischer Beobachter” z 18 VII 1941 r., kreował jednocześnie nowe Ministerstwo Rzeszy dla Zdobytych Terenów Wschodnich (Reichsministerium für die besetzten Ostgebieten), z ministrem Rzeszy Alfredem Rosenbergiem na czele. Bazą kadrową nowego ministerstwa był utworzony wcześniej Urząd ds. Centralnego Opracowania Problemów Obszarów Wschodnioeuropejskich.

Minister Rosenberg, działając najogólniej w imię „przywrócenia porządku publicznego i odrodzenia życia społecznego” na okupowanych obszarach nie mógł naruszać: 1) dotychczasowych uprawnień Wehrmachtu na okupowanych obszarach zgodnie z dyrektywą Hitlera z 25 VI 1941 r.⁴⁰; 2) kompetencji pełnomocnika ds. Planu Czteroletniego określonych dyrektywą Hitlera z 29 VI 1941 r.⁴¹; 3) kompetencji Reichsführera SS i szefa policji niemieckiej, określonych rozkazem Führera z 17 VII 1941 r.⁴² Było to więc istotne ograniczenie zakresu władzy i uprawnień nowo utworzonego ministerstwa.

³⁸ Tamże, s. 52.

³⁹ NCA, t. 4, dok. PS-1997, s. 634-636.

⁴⁰ *Priestupnyje celi...*, s. 50-51.

⁴¹ Tamże, s. 59-60.

⁴² Tamże, s. 283. Rozkaz ten jednocześnie, przynajmniej w sensie formalnym, kończy się spór jaki toczył się między Himmlerem a Rosenbergiem na tle zakresu kompetencji na okupowanych obszarach ZSRR. Himmler przedłożył 10 VI 1941 r. Hitlerowi projekt dekretu stwierdzającego, że Reichsführer SS odpowiada nie tylko za działalność policji, ale i za kierownictwo polityczne na obszarach okupo-

Jednocześnie § 10 omawianego rozkazu przewidywał, iż wszystkie kwestie sporne, powstałe na tle kompetecyjnym, o ile „nie mogą być usunięte drogą bezpośrednich rozmów”, będą rozstrzygane przez Hitlera, za pośrednictwem szefa Kancelarii Rzeszy Lammersa. „Tak więc, od pierwszej już chwili doszło na Wschodzie do pogłębiającego się w miarę upływu czasu konfliktu między Wehrmachtem, Himmlerem, Göringiem i nominalnym komisarzem, Rosenbergiem”⁴³. Najbliższa przyszłość i praktyka wykazały, że „Ministerstwo Rosenberga stanowić ma organ pomocniczy do zadań Göringa, Sauckela i Himmlera, to znaczy — współdziałać ma w grabieży mienia, eksploatacji gospodarczej, dostarczaniu niewolniczej siły roboczej i masowej eksterminacji ludności”⁴⁴.

Alfred Rosenberg tworząc ministerstwo, w dużym stopniu wykorzystał strukturę i schemat organizacyjny powołanego wcześniej Urzędu ds. Centralnego Opracowania Problemów Obszarów Wschodnioeuropejskich⁴⁵. Stałym swoim zastępcą uczynił dr. A. Meyera, który sprawował nadzór i kontrolę nad sprawnym funkcjonowaniem powołanej instytucji i był jednocześnie stałym przedstawicielem ministra na okupowanych obszarach wschodnich. Ministerstwo dzieliło się na specjalny Departament Administracji Centralnej (Abteilung „Z” — Zentralverwaltung) i trzy departamenty główne: Hauptabteilung I: Politik (Leibbrandt), Hauptabteilung II: Verwaltung (Administracja — Runte) i Hauptabteilung III: Wirtschaft (Gospodarka), por. schemat 1⁴⁶.

Podporządkowane ministerstwu nowo okupowane obszary wschodnie,

wanych. Dokument podkreślał funkcje Himmlera jako komisarza ds. umocnienia niemieczyny, co praktycznie oznaczało duże uprawnienia w prowadzeniu polityki kolonizacji i germanizacji na podbitych obszarach. We wrześniu 1941 r. Lammers wysłał Rosenbergowi pismo, w którym ogłosił decyzję Hitlera, oznaczającą, że Himmler jako komisarz ds. umocnienia niemieczyny będzie miał takie prawa, jak w okupowanej Polsce. Oznaczało to, że wyższy dowódca SS i policji na okupowanych obszarach ZSRR będzie podlegał Himmlerowi. Dalsze koleje tego sporu — por. K r a l, *op. cit.*, s. 255-257.

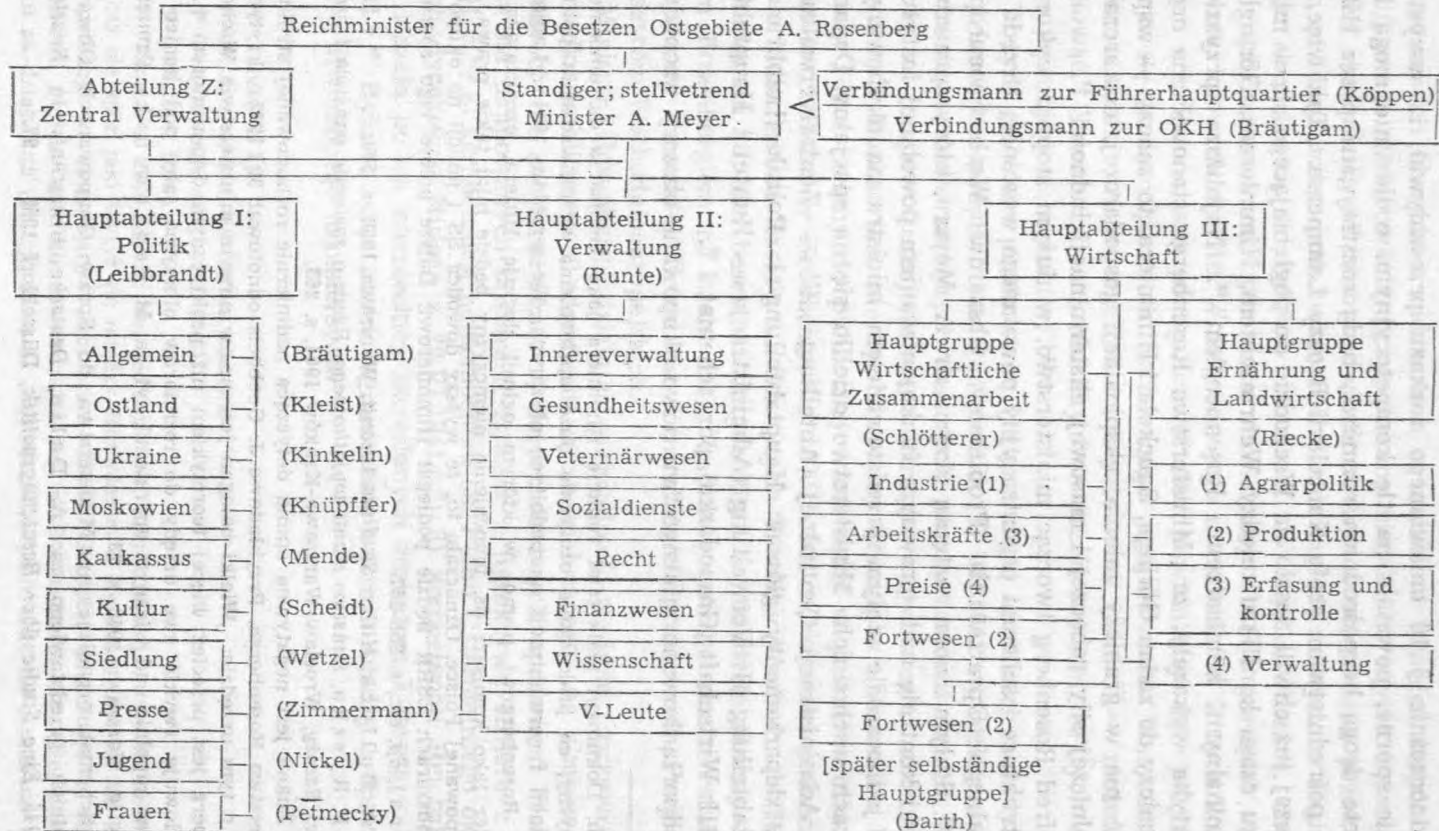
⁴³ A. Bullock, *Hitler. Studium tyranii*, Warszawa 1969, s. 508.

⁴⁴ F. R y s z k a, *Państwo stanu wyjątkowego. Rzecz o systemie państwa i prawa Trzeciej Rzeszy*, Wrocław-Warszawa-Kraków 1964, s. 263.

⁴⁵ Znana jest negatywna opinia dotycząca nadmiernie rozbudowanej struktury ministerstwa Rosenberga. Przykładowo J. Goebbels odnotował 30 I 1942 r. krytyczną opinię o tym urzędzie: „Wielki bałagan jest np. w nowym ministerstwie Wschodu. Rosenberg jest przecież więcej teoretykiem niż praktycznym organizatorem [...] Rozbudowuje zwykle swe urzędy do rozmiarów olbrzymia, aby pod koniec nie panować zupełnie nad własnym aparatem”, cyt. za: M. P o d k o w i ń s k i, *Pamiętnik Goebbelsa*, Warszawa 1948, s. 23.

⁴⁶ Schemat organizacyjny Ministerstwa do Spraw Okupowanych Obszarów Wschodnich przedstawiono za: A. Dalin, *Deutsche Heerschaft in Russland, 1941-1945. Eine Studie über Besatzungspolitik*, Düsseldorf 1958, s. 97.

Schemat organizacyjny Ministerstwa Okupowanych Ziemi Wschodnich



w myśl rozkazu z 17 VII 1941 r. zostały podzielone na komisariaty Rzeszy (Reichskommissariate), te z kolei dzieliły się na generalne okręgi (Generalbezirke), a w nich wydzielono obwody (Kreisgebiete). Kilka obwodów mogło być połączonych w główne okręgi (Hauptbezirke).

W upojeniu pierwszymi zwycięstwami, wybiegając daleko w przyszłość i nie zważając na fakt, że wojska niemieckie nie doszły jeszcze do Uralu, przywódca III Rzeszy dokonali następującego podziału europejskiej części Związku Radzieckiego:

1. Komisariat Rzeszy „Moskwa” (komisarz Rzeszy Kasche — stolica: Moskwa). Generalne okręgi: Moskwa, Tuła, Gorki, Wiatka, Kazań, Ufa, Perm.

2. Komisariat Rzeszy „Ostland” (komisarz Rzeszy H. Lohse — stolica: Ryga). Generalne okręgi: Estonia, Łotwa, Litwa, Białoruś.

3. Komisariat Rzeszy „Ukraina” (komisarz Rzeszy E. Koch — stolica: Równe). Generalne okręgi: Wołyń-Podole, Żytomierz, Kijów, Czernichów, Charków, Nikołajew, Tauryda, Dniepropietrowsk, Rostów, Saratów, Woroneż.

4. Komisariat Rzeszy „Kaukaz” (komisarz Rzeszy A. Schickendanz, stolica: Tbilisi). Generalne okręgi: Kubań, Kalmucja, Stawropol, Gruzja, Armenia, Azerbejdżan⁴⁷.

Komisarze Rzeszy, zgodnie z rozkazem Hitlera i wytycznymi Rosenberga⁴⁸ byli odpowiedzialni za całość administracji cywilnej na powierzonych im obszarach, a działalność ich polegała na samodzielnym rozwiązywaniu wszystkich problemów zgodnie z celami i zadaniami reżimu okupacyjnego. Podlegając Hitlerowi i bezpośrednio Rosenbergowi kierowali odpowiednio rozbudowanym i przystosowanym do potrzeb polityki okupacyjnej urzędem, zbliżonym pod względem swej struktury do Ministerstwa dla Zdobytych Terenów Wschodnich⁴⁹.

W celu wprowadzenia ochrony policyjnej na obszarze komisariatu Rzeszy odkomenderowano wyższego dowódcę SS i Policji (Höhere SS und Polizeiführer), zwykle w randze generała, „bezpośrednio i osobiście podległego komisarzowi Rzeszy”⁵⁰. Jemu również podlegali wyznaczeni urzędnicy kolei państwowych i poczty, którzy byli zobowiązani do utrzy-

⁴⁷ Posługujemy się danymi z pracy Dalina (*op. cit.*, s. 67), który sporządził mapę na podstawie następujących dokumentów norymberskich: PS-1033, PS-1036, PS-1035, PS-1054, NO-2546; *Njurniberskij...*, 1966, s. 429.

⁴⁸ NCA, t. 3, dok. PS-1056, s. 701-713.

⁴⁹ Tamże, s. 703. Urząd Komisarza Rzeszy dzielił się na cztery departamenty: 1. Administracja Centralna, 2. Polityka, 3. Gospodarka, 4. Technika, Transport, Praca.

⁵⁰ Tamże, s. 704; *Priestupnyje celi...*, s. 60; Dalin, *op. cit.*, s. 109; Ryszka, *op. cit.*, s. 284.

mywania stałej łączności i organizowania współpracy z odpowiednimi instytucjami transportu i łączności Wehrmachtu⁵¹.

Terytorium komisariatu Rzeszy dzieliło się na kilka mniejszych jednostek, czyli na tzw. generalne okręgi, którymi kierował komisarz generalny (Generalkommissar), stojąc na czele odpowiedniego organu administracji średniego szczebla. Komisarze generalni, działając w oparciu o instrukcje i rozporządzenia ministra Rosenberga i komisarza Rzeszy nadzorowali działalność podległych im obwodów. Działalnością SS i policji na obszarze generalnych okręgów kierowali tzw. dowódcy SS i policji (SS und Polizeiführer)⁵².

Całością prac niższych jednostek terytorialno-administracyjnych (obwodów) kierowali komisarze obwodowi, na których spoczywał „główny ciężar działań okupacyjnych całości administracji”. W celu zapewnienia ściślejszej koordynacji działań w obwodach, rozkaz Hitlera przewidywał możliwość tworzenia, przez połączenie kilku obwodów, tzw. głównych okręgów (Hauptbezirke) z głównym komisarzem na czele (Hauptkomisar)⁵³.

Urząd głównego komisarza, powołany jako pośredni szczebel administracji pomiędzy komisarzem generalnym a komisarzami obwodowymi, miał zapewniać ściślejszy między nimi kontakt i przede wszystkim „zdjąć z komisarza generalnego część ciężaru nadzorowania podległej mu administracji”⁵⁴.

Na czele obwodów stali komisarze obwodowi, a w dużych miastach utworzono miejskie magistraty na czele z prezydentem miasta lub burmistrzem, którzy nadzorowali jednocześnie działalność w utworzonych dzielnicach miasta. We wsiach i siolach powoływano starostów lub burmistrzów, którzy odpowiadali za swoją działalność przed gminami wiejskimi (por. schemat 2)⁵⁴.

Marszałek Rzeszy H. Göring 18 VII 1942 r. w specjalnym rozporządzeniu dokonał wstępnego uwzględniającego aktualną sytuację militarną, podziału okupowanych obszarów ZSRR⁵⁵. Zgodnie z nim, z obszarów dawnych republik nadbałtyckich utworzono Komisariat Rzeszy „Ostland”. W skład jego weszła również część Białorusi, ściślej obwody: baranowski, zachodnia część mińskiego oraz częściowo wileński, brzeski, piński

⁵¹ NCA, t. 3, dok. PS-1056, s. 704.

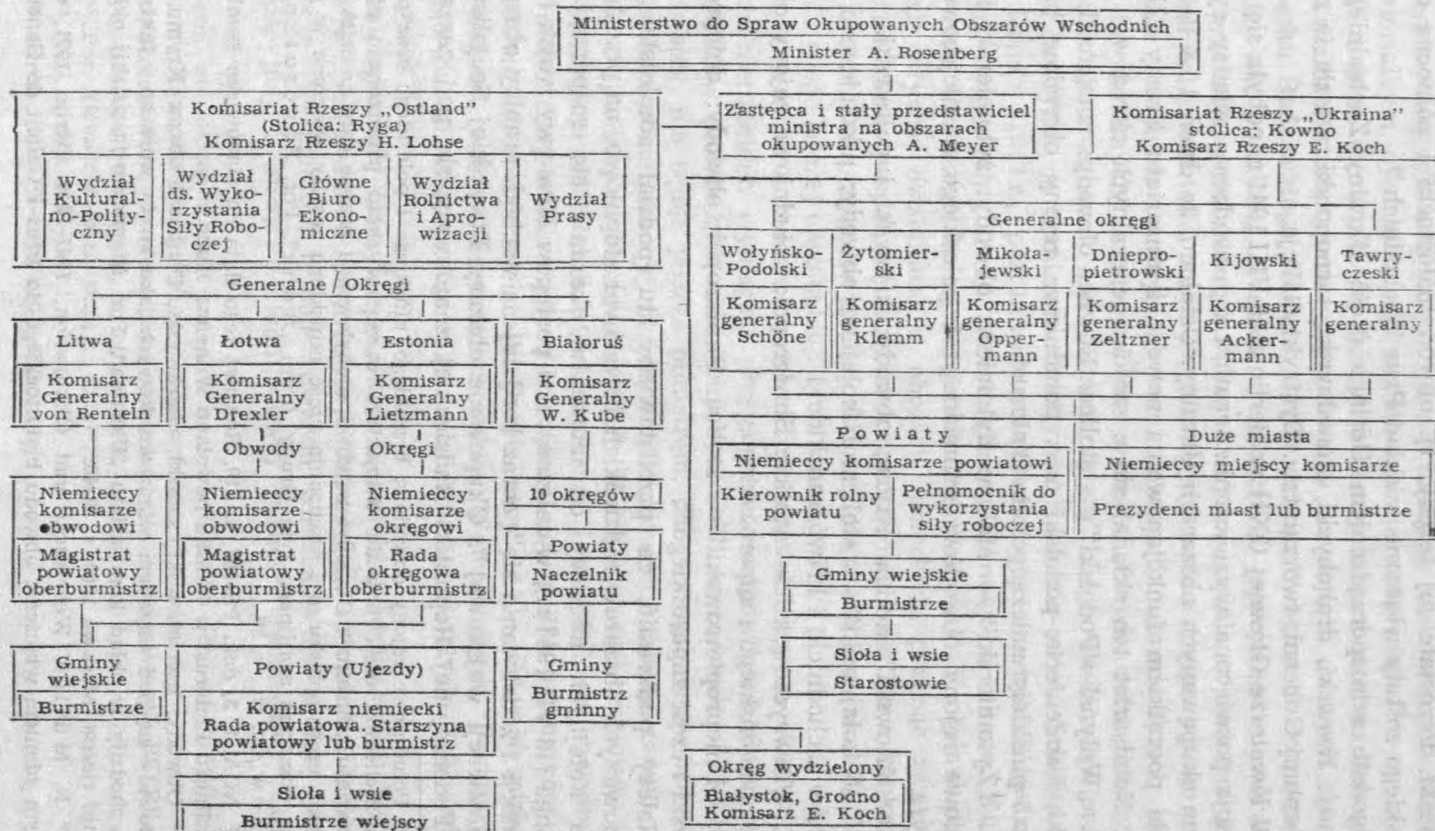
⁵² Tamże. s. 705. Również: Dalin, *op. cit.*, s. 109.

⁵³ NCA, t. 3, dok. PS-1056, s. 706.

⁵⁴ Schemat opracowano na podstawie dok. PS-1056 oraz schematu władz administracyjnych zamieszczonego w pracy: M. Zagorulko, A. Judenkow, *Krach ekonomicznych planów faszystowskiej Niemczech na wrośnie okupowanej terriorii SSSR*, Moskwa 1970, s. 88-89.

⁵⁵ *Priestupnyje celi...*, s. 61.

Podział administracyjny i organy niemieckiego zarządu na okupowanych terenach ZSRR



i poleski. Pozostałe jej tereny, tj. obwód białostocki i północna część brzeskiego zostały włączone w skład Prus Wschodnich⁵⁶.

Zgodnie z rozporządzeniem Göringa część Ukrainy Zachodniej, tj. obwody: lwowski, drohobycki, stanisławski, tarnopolski, weszła w skład Generalnej Guberni, tworząc tzw. Dystrykt Galicja.

W Kwaterze Głównej OKH w Berlinie 25 VIII 1941 r. odbyła się konferencja poświęcona wyznaczeniu terminu wprowadzenia władzy cywilnej na okupowanych obszarach Ukrainy. Ustalono, że dzień 1 IX 1941 r.⁵⁷ będzie początkiem funkcjonowania nowego komisariatu Rzeszy „Ukraina”. Komisariat ten składał się z sześciu generalnych okręgów:

1. „Wołyńsko-Podolski” — stolica: Równe; obwody: rowieński, wołyński, kamieniecko-podolski oraz południowe rejony obwodów brzeskiego i pińskiego należących do Białorusi.

2. „Żytomierski” — stolica: Żytomierz; obwody: żytomierski i południowe rejony obwodów: winnickiego i poleskiego z miejscowością Mozyrz.

3. „Kijowski” stolica: Kijów; obwody: kijowski i połtawski.

4. „Nikołajewski” — stolica: Nikołajew; obwody: nikołajewski (bez rejonów zachodnich) i kriwogradzki.

5. „Tawryczewski” — stolica: Simferopol; południowe rejony obwodów: chersońskiego i zaporoskiego.

6. „Dniepropietrowski” — stolica: Simferopol; obwody: dniepropietrowski i część zaporoskiego⁵⁸.

Należy podkreślić, że przedstawiony tu podział administracyjny okupowanych obszarów radzieckich powstawał stopniowo, na przestrzeni kilku kolejnych miesięcy od momentu ukazania się rozporządzenia Göringa (18 VII 1941 r.), w zależności od postępów ofensywy wojsk hitlerowskich i „odsuwania się”, coraz bardziej na wschód, granicy obszarów administracji wojskowej⁵⁹. Okupowane obszary Rosyjskiej Socjalistycznej Federacyjnej Republiki Radzieckiej znajdowały się pod zarządem

⁵⁶ Południowe rejony obwodów: brzeskiego, pińskiego i poleskiego oraz południowo-zachodnia część obwodu wilejskiego weszły w skład utworzonego później komisariatu „Ukraina”. Obwody: witebski, mohylewski i prawie cały homelski oraz północna część poleskiego i wschodnia część mińskiego zostały włączone w strefę zwaną obszarem armijnego tyłu Grupy Armii „Srodek”. Por. Zagorulko, Judenkow, *op. cit.*, s. 86.

⁵⁷ NCA, t. 3, dok. PS-197, s. 210. Również tego dnia na stanowisko komisarza generalnego Białorusi w Mińsku powołano Wilhelma Kube.

⁵⁸ Obwody: czernihowski, sumski, charkowski, Donbas i obszar Krymu stale znajdowały się pod zarządem władz wojskowych jako strefa wojenna i faktycznie nie wchodziły w skład komisariatu „Ukraina”. Por. *Niemiecko-faszystowski okupacyjny rieżim*, Moskwa 1963, s. 39-40.

⁵⁹ N. Müller, *Wehrmacht und Okkupation, 1941-1944*, Berlin 1971, s. 76. Naszym zdaniem włączenie obwodu białostockiego do Prus i Galicji do Generalnej

wojenno-polowych komendantur i nie miały w zasadzie, pod względem terytorialnym, ujednoczonego systemu administracyjnego⁶⁰.

W trakcie toczących się działań wojennych ministerstwo Rosenberga prowadziło systematyczne przygotowania do objęcia dalszych obszarów Związku Radzieckiego. W lecie 1942 r. kiedy Wehrmacht rozpoczął natarcie na południu, Rosenberg sporządził specjalne memorandum „O przekształceniu Kaukazu”, w którym zgodnie z wcześniejszymi zamiarami przedstawił zarys organizacyjny reżimu okupacyjnego w tym rejonie. Ponownie wracając do swej koncepcji „samodzielnych jednostek terytorialnych” sugerował utworzenie „Protectoratu Rzeszy” na czele z „protektorem” lub „namiestnikiem”. Jego bliski współpracownik i kandydat na komisarza Rzeszy na Kaukazie — A. Schickendanz, w sierpniu 1942 r., postulował utworzenie pięciu wielkich jednostek administracyjnych: Gruzji, Azerbejdżanu, Górnego Kaukazu, Kubania i Tereku. Utworzony wcześniej Sztab Organizacyjny „K” (Kaukaz) rozwinął aktywną działalność w obozach jenieckich, pragnąc zwerbować w charakterze współpracowników przedstawicieli narodów kaukaskich. Wiele uwagi w przygotowywanej okupacji Kaukazu zwracano na zagadnienia gospodarczej eksploatacji tych obszarów⁶¹.

Tak szeroko rozbudowana struktura administracyjna okupacyjnych władz niemieckich wymagała przygotowania odpowiednio dużej rzeszy urzędników niemieckich dla różnych szczebli zarządzania. 21 VI 1941 r. Rosenberg, nie będąc jeszcze ministrem, odbył w gronie swoich współpracowników konferencję, poświęconą kadrowemu zabezpieczeniu administracji cywilnej na obszarach ZSRR. W szczególności omawiano kwestię obsadzenia 1055 stanowisk (komisarzy i urzędników obwodowych). Z protokołu tej konferencji dowiadujemy się, że 261 urzędników zobowiązał się dostarczyć Niemiecki Front Pracy, 144 — SA, 450 miało być wydelegowanych z Ministerstwa Spraw Wewnętrznych. Postanowiono podjąć dalsze starania w celu obsadzenia pozostałych 200 wolnych stanowisk⁶².

Dla ogromnej rzeszy urzędników niemieckiej administracji Wschodu zostały opracowane w ministerstwie Rosenberga specjalne „Dyrektywy robocze” — niektóre o podstawowym znaczeniu dla ogólnej polityki okupacyjnej i losów wielomilionowej ludności radzieckiej⁶³, objętej

Guberni nie nastąpiło, jak podaje autor, 1 VIII 1941 r. lecz 25 VII 1941 r. Taką bowiem datę określił w cytowanym rozporządzeniu H. Göring.

⁶⁰ Szczegółowiej o niemieckiej administracji w okupowanej RSFRP piszą Zagorulkow, Judenkow, *op. cit.*, s. 39-40.

⁶¹ Por. *Niemiecko-faszystkiej...*, s. 127-128.

⁶² NCA, t. 3, s. 693.

⁶³ Tamże, dok. PS-1056, s. 710-713.

reżimem okupacyjnym. Określały one charakter działalności administracji na okupowanych terytoriach radzieckich, działalności zbrodniczej, z góry świadomie zaplanowanej i kierowanej z wielu ośrodków dyspozycyjnych, jakim było również Ministerstwo ds. Okupowanych Obszarów Wschodnich. Zapowiadały one funkcjonowanie straszliwego reżimu okupacyjnego, którego metody i zakres zbrodni uświęcały daleko sięgające ogólne cele zaborecze niemieckiego „Drang nach Osten”. „Należy być twardym — mówił Rosenberg — dlatego, że czasy domagają się od nas postawy, która nie będzie liczyła się z życiem ludzi i ich interesami”⁶⁴.

Instytut Historii
Zakład Historii Narodów ZSRR

Павел Хмелевски

ФОРМИРОВАНИЕ КОНЦЕПЦИИ ГИТЛЕРОВСКОЙ АДМИНИСТРАЦИИ НА ОККУПИРОВАННЫХ ТЕРРИТОРИЯХ СОВЕТСКОГО СОЮЗА

В подготовке гитлеровской агрессии на СССР важное место заняла начатая весной 1941 г. разработка основ гражданской немецкой администрации на оккупированных территориях. Существенную роль в этой подготовке сыграл один из близких сотрудников Гитлера — Альфред Розенберг. По его инициативе 20 IV 1941 г. Гитлер организовал Управление центральной разработки вопросов восточно-европейской территории. В разработанной накануне войны концепции оккупации территории СССР Розенберг считал необходимостью раздробление советского государства на три «государственные формации» — Остланд, Украину и Кавказ, по отношению к которым следовало бы проводить специфическую оккупационную политику связанную с историческими и национальными традициями, особенностями данных народов. Однако, концепция Розенберга не нашла поддержки у Гитлера, который хотел применить по отношению к оккупированной территории СССР политику, рассчитанную на максимальную экономическую эксплуатацию. 17 VII 1941 г. образовано новое министерство Райха для оккупированных восточных территорий, с ограничением, однако, сферы его влияния. Несмотря на вышеупомянутые ограничения, роль министерства Розенберга имела огромное значение. В статье представлена организационная структура нового министерства, а также схема административной системы на оккупированной территории СССР.

⁶⁴ *Njurinbiergskij...*, 1966, dok. ZSRR-170, s. 225.