

**Wojciech GASIŃSKI\***  
**Anna MISZTAL\*\***

## **UWARUNKOWANIA WZROSTU SEKTORA MAŁYCH I ŚREDNICH PRZEDSIĘBIORSTW W POLSCE W LATACH 1990-2011**

### ***DETERMINANTS OF THE DEVELOPMENT OF SMALL AND MEDIUM-SIZED ENTERPRISES IN POLAND IN THE YEARS 1990-2011***

#### ***Abstract***

*This article aims to present the analysis of the development of small and medium-sized enterprises in Poland in the years 1990-2011. Political changes to which the Republic of Poland invaded after 1989 led to the emergence of a market-oriented economies. New economic system, has discovered plenty of opportunities for enterprise development and contributed to the development of small and medium enterprises. The development of small and medium enterprises is crucial for the correct functioning of the economy and the mechanisms in place. The intention of the article is to determine the degree of development of the sector by carrying out a study on the evolution of the number of enterprises depending on the specific macroeconomic conditions. Analyses have been developed based on data from the Polish Agency for Enterprise Development, Central Statistical Office and Eurostat.*

**Słowa kluczowe:** sektor małych i średnich przedsiębiorstw, analiza ekonometryczna

**Numer klasyfikacji JEL:** J64, L25, L26, M21

#### **Wstęp**

Rozwój sektora małych i średnich przedsiębiorstw jest niezbędny do prawidłowego i efektywnego funkcjonowania gospodarki. W Polsce małe i średnie przedsiębiorstwa stanowią niespełna 99,9% wszystkich zarejestrowanych podmiotów gospodarczych, udział pracujących w sektorze w ogólnej liczbie zatrudnionych wynosi blisko 70%, natomiast udział w tworzeniu PKB wynosi około 49,5%. Małe i średnie przedsiębiorstwa dzięki swojej elastyczności w znacznie szybszy i skuteczniejszy sposób potrafią dostosować się do zmieniających się uwarunkowań rynkowych. Transformacja ustrojowa w Polsce przyczyniła się do rozwoju przedsiębiorczości, a przede wszystkim sektora małych i średnich przedsiębiorstw. Przebudowa systemu gospodarczego doprowadziła do zniesienia wielu barier natury administracyjno-prawnej, stając się tym samym czynnikiem sprawczym rozwoju przedsiębiorczości. Celem artykułu jest analiza rozwoju sektora małych i średnich przedsiębiorstw w Polsce w latach 1990-2011 w zależności od wybranych wskaźników makroekonomicznych.

---

\* doktorant, Katedra Gospodarki Światowej i Integracji Europejskiej UŁ

\*\* doktorantka, Katedra Gospodarki Światowej i Integracji Europejskiej UŁ

## 1. Uwarunkowania rozwoju małych i średnich przedsiębiorstw

Problematyka dotycząca sektora małych i średnich przedsiębiorstw i uwarunkowań jego rozwoju znalazła odzwierciedlenie w literaturze przedmiotu. Mali przedsiębiorcy odkrywając nowe produkty, tworząc miejsca pracy przyczyniają się do zwiększenia dobrobytu zarówno w wymiarze osobistym, jak i społecznym<sup>1</sup>. Badacze zagadnień związanych z przedsiębiorczością wyróżniają szereg determinant rozwoju sektora. Danielak w artykule pt. „Problemy rozwoju małych i średnich przedsiębiorstw” podkreśla, iż rozwój i wzrost znaczenia sektora małych i średnich przedsiębiorstw cechuje wszystkie rozwinięte gospodarki, a wśród uwarunkowań tego rozwoju wyróżnia<sup>2</sup>:

- Uwarunkowania makroekonomiczne (zewnętrzne), wśród których wyróżnić można koniunkturę gospodarczą, tempo wzrostu PKB, inflację, popyt i podaż, system finansowy i podatkowy oraz regulacje instytucjonalno-prawne
- Uwarunkowania mikroekonomiczne (wewnętrzne), rentowność sprzedaży, wysokość kapitałów, postęp badawczo-rozwojowy, wiedzę i umiejętności kadry menadżerskiej pracowników niższych szczebli, powiązania kooperacyjne

Badania z zakresu problematyki rozwoju sektora MŚP nie dają jednoznacznej odpowiedzi, które z wyżej wymienionych czynników w wyraźniejszy sposób determinują rozwój sektora. We współczesnej makroekonomii istnieją dwa modele, które potwierdzają pozytywny wpływ sektora MŚP na rozwój gospodarczy. Pierwszy z nich to koncepcyjny model GEM, a drugi to model Wennekera-Thurika<sup>3</sup>. W pierwszym z nich autorzy zwracają uwagę, że analogiczne mechanizmy przyczyniają się zarówno do osiągnięcia sukcesu na rynku przez małego przedsiębiorcę, jak i pozytywnie wpływają na makroekonomiczny wzrost całej gospodarki<sup>4</sup>. W modelu Wennekera-Thurika analiza dotyczyła trzech poziomów: poziomu indywidualnego, poziomu firmy oraz poziomu gospodarki jako całości<sup>5</sup>, a końcowe wnioski były porównywalne z teorią GEM. Znamiennym jest natomiast fakt, iż uwarunkowania makroekonomiczne mogą mieć ograniczający wpływ na wewnętrzną sytuację i kondycję finansową przedsiębiorstw. Wśród czynników mikroekonomicznych można wyróżnić czynniki finansowe i niefinansowe (zasoby ludzkie, strukturę organizacyjną, metody zarządzania)<sup>6</sup>. Podkreśla się również olbrzymie znaczenie otoczenia przedsiębiorstwa i analizy typu SWOT. Ważnym czynnikiem sprawczym rozwoju przedsiębiorstw jest również zewnętrzna pomoc finansowa, wsparcie od instytucji i organizacji rządowych, jak i międzynarodowych. Badanie makroekonomicznych uwarunkowań rozwoju sektora MŚP wymaga analizy czynników wpływających na sytuację podmiotów gospodarczych, wśród których wyróżnić można ogólną sytuację gospodarczą kraju, poziom PKB, wielkość bezrobocia, politykę fiskalną i pieniężną, czy kurs walutowy<sup>7</sup>. Znaczenie oraz stopień rozwoju MŚP w gospodarce można określić oceniając wskaźniki<sup>8</sup>: liczbę aktywnie działających MŚP, udział MŚP w tworzeniu PKB, udział MŚP w wielkości zatrudnienia, w eksporcie, zakres inwestycji prowadzonych przez MŚP, poziom innowacyjności MŚP.

---

<sup>1</sup> Bratnicki M., Zbierowski P., *Czynniki wpływające na kształtowanie przedsiębiorczości*, s. 267.

<sup>2</sup> Danielak W., *Problemy rozwoju małych i średnich przedsiębiorstw*, [w:] *Nowoczesne zarządzanie przedsiębiorstwem*, IV Konferencja Naukowa, Zielona Góra 1999, s. 87–91.

<sup>3</sup> Naude W., *Entrepreneurship and economic development*, World Institute for development economic research, 2008, s. 6.

<sup>4</sup> Naude W., *Entrepreneurship and economic development*, ibidem s. 7-8.

<sup>5</sup> Carree M., Thurik A., *Small firms and economic growth in Europe*, s. 137-146.

<sup>6</sup> Nogalski B., Wójcik-Karpacz A., *Pozafinansowe uwarunkowania wewnętrzne rozwoju małych przedsiębiorstw*, [w:] *Zarządzanie kapitałem i informacją*, Stankiewicz (red.), Uniwersytet Zielonogórski, Zielona Góra 2003, s. 15–22.

<sup>7</sup> Fic M., Jędrzejczak-Gas J., *Uwarunkowania rozwoju MŚP- wybrane zagadnienia*, Uniwersytet Zielonogórski, [http://www.univ.rzeszow.pl/ekonomia/zeszyty/Zeszyt5/16\\_fic\\_jedrzejczak-gas.pdf](http://www.univ.rzeszow.pl/ekonomia/zeszyty/Zeszyt5/16_fic_jedrzejczak-gas.pdf) str. 192-193

<sup>8</sup> Wolański R., *Rozwój małych i średnich przedsiębiorstw –postęp czy stagnacja*, Uniwersytet Warszawski [http://www.ae.katowice.pl/images/user/File/katedra\\_ekonomii/R.Wolanski\\_Rozwoj\\_malych\\_i\\_srednich\\_przedsiębiorstw-postep\\_czy\\_stagnacja.pdf](http://www.ae.katowice.pl/images/user/File/katedra_ekonomii/R.Wolanski_Rozwoj_malych_i_srednich_przedsiębiorstw-postep_czy_stagnacja.pdf)

## 2. Rozwój sektora MŚP w Polsce w latach 1990-2011

Dynamiczny rozwój sektora małych i średnich przedsiębiorstw jest niezwykle istotny z punktu widzenia funkcjonowania gospodarki i jej rozwoju. Definicja MŚP w ustawodawstwie polskim po raz pierwszy została określona w ustawie z dnia 19 listopada 1999 roku Prawo działalności gospodarczej<sup>9</sup>, a następnie w związku z akcesją Polski do Unii Europejskiej zastąpiona została przepisami Komisji Europejskiej. Małe i średnie przedsiębiorstwa zdefiniowane zostały zgodnie z zaleceniem Komisji Europejskiej opublikowanym w Official Journal L 107 z 30.04.1996 r.

**Tabela 1**

### Typy przedsiębiorstw

Typy przedsiębiorstw wg klasyfikacji UE				
Kryterium	Mikro	Małe	Średnie	Duże
Liczba zatrudnionych	Poniżej 10 osób	10-49 osób	50-250 osób	Powyżej 250 osób
Roczny obrót	do 2 mln euro	2 - 10 mln euro	10 -50 mln euro	Powyżej 50 mln euro
lub				
Suma bilansowa	do 2 mln euro	2 - 10 mln euro	20 - 43 mln euro	Powyżej 43 mln euro

Źródło: Małe i średnie firmy kołem napędowym polskiej gospodarki, [www.bankier.pl](http://www.bankier.pl) 01.04.2010

Ustawodawstwo Unii Europejskiej dotyczące sektora małych i średnich przedsiębiorstw oparte zostało na kryteriach ilościowych i jakościowych. Pierwsze z nich dotyczą efektów i nakładów, natomiast kryteria jakościowe to przede wszystkim organizacja i zarządzanie<sup>10</sup>. Przemiany ustrojowe i przejście z gospodarki centralnie planowanej do gospodarki rynkowej przyczyniło się do znacznego rozwoju sektora małych i średnich przedsiębiorstw i dominacji własności prywatnej<sup>11</sup>. W tabeli 2 zostały przedstawione dane dotyczące rozwoju sektora MŚP w Polsce w latach 1990 - 2011.

**Tabela 2**

### Liczba MŚP w Polsce zarejestrowanych w REGON

Lata	MŚP	Lata	MŚP
1990	450000	2001	3368366
1991	494211	2002	3514859
1992	539100	2003	3637969
1993	1980707	2004	3665158
1994	2294665	2005	3713944
1995	2093148	2006	3735304
1996	2373484	2007	3787598
1997	2546405	2008	3794000
1998	2786462	2008	3794000

<sup>9</sup> Tekst ujednolicony po zmianie z 14 listopada 2003, Dz. U. Nr. 217 z 18 grudnia 2003, poz.2125

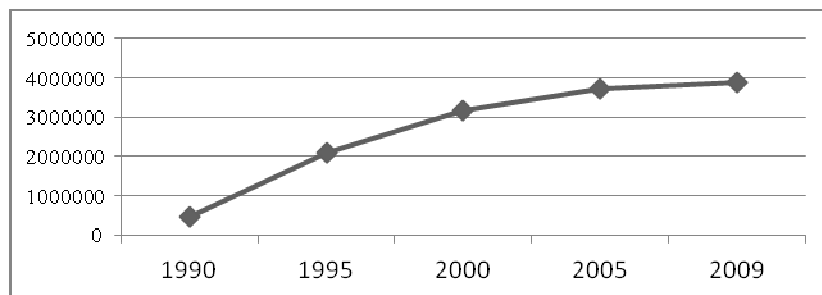
<sup>10</sup> Dominiak P., *Sektor MSP we współczesnej gospodarce*, Wydawnictwo Naukowe PWN Warszawa, 2005 s. 28.

<sup>11</sup> Wolak-Tuzimek A., *Analiza sektora małych i średnich przedsiębiorstw*, <http://mikro.univ.szczecin.pl/bp/pdf/60/12.pdf>

<b>1999</b>	3007444	<b>2009</b>	3884400
<b>2010</b>	3862007	<b>2011<sup>12</sup></b>	3862007

Źródło: opracowanie własnych na podstawie danych PARP, 10.07.2011

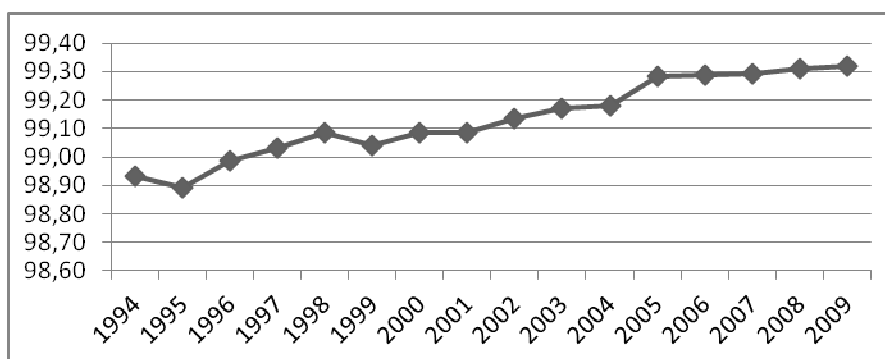
W omawianym okresie liczba przedsiębiorstw wzrosła ośmiokrotnie, co świadczy o wysokiej dynamice rozwoju. Największą dynamikę rozwoju można zauważyć w początkowym okresie transformacji ustrojowej kiedy to liczba przedsiębiorstw zwiększyła się z 450000 do 1980707. W 2000 roku liczba zarejestrowanych przedsiębiorstw w rejestrze REGON przekroczyła 3 mln. Pod koniec pierwszej dekady XXI wieku liczba przedsiębiorstw oscyluje wokół 4 mln.



**Wykres 1. Liczba MŚP w Polsce zarejestrowanych w REGON w latach 1990-2011**

Źródło: opracowanie własne na podstawie danych PARP, 10.07.2011

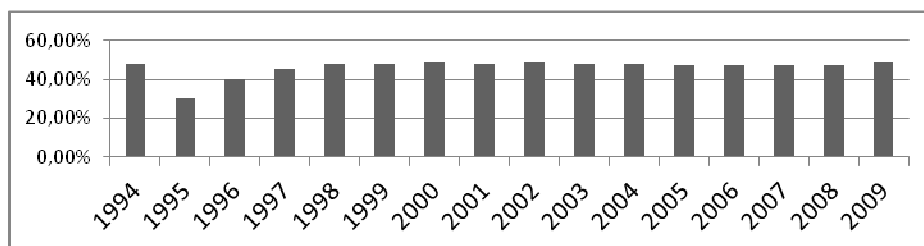
W strukturze sektora najwięcej jest przedsiębiorstw małych, zatrudniających do 50 pracowników. Stanowią one ponad 98% wszystkich przedsiębiorstw w sektorze.



**Wykres 2. Udział małych przedsiębiorstw w sektorze MŚP (w %)**

Źródło: opracowanie własnych na podstawie danych PARP, 10.07.2011

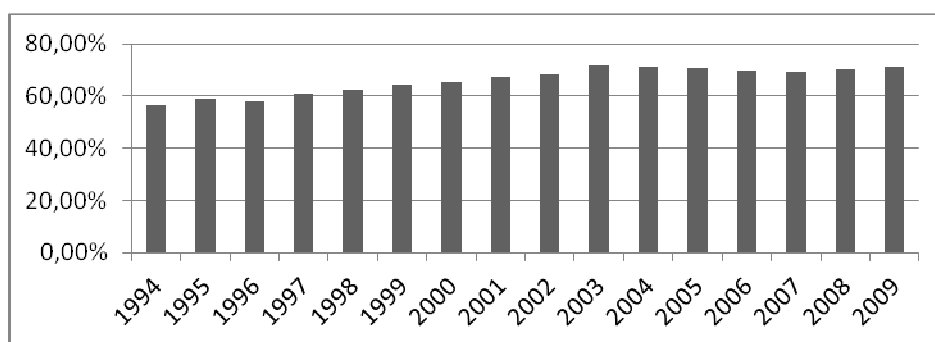
Stopień rozwoju sektora małych i średnich przedsiębiorstw może być określany poprzez jego udział w tworzeniu PKB. Małe i średnie przedsiębiorstwa w latach 1994-2011 wypracowują średnio ponad 40% PKB Polski. W latach 2001-2009 procentowy udział MSP w tworzeniu PKB wyniósł ponad 47%.



**Wykres 3. Udział MŚP w tworzeniu PKB**

Źródło: opracowanie własnych na podstawie danych PARP, 10.07.2011

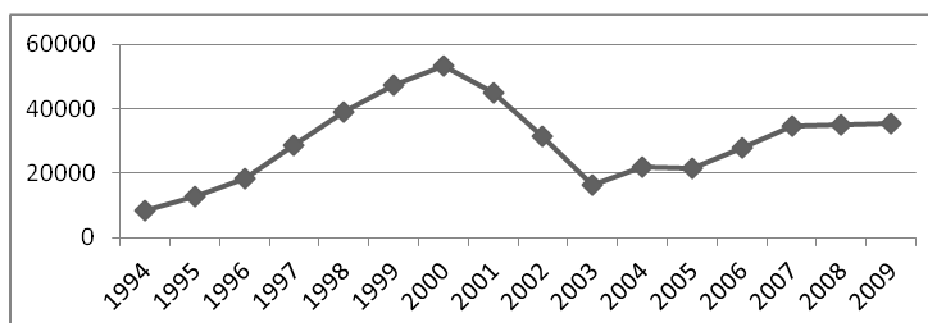
Wskaźnik udziału pracujących w sektorze MŚP w ogólnej liczbie zatrudnionych waha się w badanym okresie pomiędzy 57%, a 70,3%. Najwyższy poziom tego wskaźnika wystąpił w 2003 roku. W 2009 roku wynosi 72,3%, a zatem niespełna 75% wszystkich zatrudnionych w polskiej gospodarce pracowało w sektorze małych i średnich przedsiębiorstw.



**Wykres 4. Udział pracujących w MSP w ogólnej liczbie zatrudnionych**

Źródło: opracowanie własnych na podstawie danych PARP, 10.07.2011

Nakłady przedsiębiorstw na inwestycje na przestrzeni badanego okresu wzrosły czterokrotnie. Najwyższe nakłady inwestycyjne były w 2000 roku, po czym nastąpiło załamanie trendu. Wzrost nakładów inwestycyjnych w sektorze MŚP od roku 2003 związany jest z przystąpieniem Polski do Unii Europejskiej.



**Wykres 5 Nakłady inwestycyjne w sektorze MŚP (mln zł)**

Źródło: opracowanie własnych na podstawie danych PARP, 10.07.2011

### 3. Makroekonomiczne determinanty rozwoju sektora MŚP- badanie ekonometryczne

Celem niniejszego badania jest ukazanie kształtowania się liczby małych i średnich przedsiębiorstw w Polsce (y) w latach 1990-2011 w zależności od trzech zmiennych objaśniających:

- PKB w cenach stałych z 2005 roku
- stopy bezrobocia
- wskaźnika klimatu gospodarczego

Model empiryczny indukcyjny został zbudowany na podstawie statystycznej analizy regresji, zgodnie z którą liczba przedsiębiorstw (y) uzależniona została od wpływających na nią czynników ekonomicznych ( $x_1, x_2, x_3$ ). Wiedza ekonomiczna, a także badania empiryczne wskazują, że zmienna określana jako PKB pozytywnie wpływa na badaną zmienną objaśnianą. Kolejnym wskaźnikiem, który został poddany analizie jest wskaźnik stopy bezrobocia, należy przyjąć iż im wyższy poziom tego wskaźnika tym więcej osób decyduje się na założenie własnej działalności gospodarczej. Wskaźnik koniunktury gospodarczej również pozytywnie wpływa na zakładanie nowych przedsiębiorstw. Dane statystyczne użyte w modelu są roczne od 1990 do 2011 roku. Model oparty został na 22 obserwacjach rocznych, natomiast do oszacowania modelu zostały użyte 3 zmienne objaśniające. Liczba stopni swobody wynosi 19. Dane do modelu zostały zaczerpnięte ze stron internetowych Eurostatu, Polskiej Agencji Rozwoju Przedsiębiorczości i bankier.pl, a także z raportu GUS pod tytułem: Zmiany strukturalne grup podmiotów gospodarki narodowej wpisanych do rejestru REGON.

Tabela 5

Wybrane dane makroekonomiczne Polski

Lata	Liczba MŚP(szt)	PKB (mln zł)	Stopa bezrobocia	Wskaźnik klimatu gospodarczego
1990	450000	513577	9	62
1991	494211	477546	14	63
1992	539100	489556	16	56
1993	1980707	507858	18	74
1994	2294665	534738	18	89
1995	2093148	571912	17	96
1996	2373484	607593	15	102
1997	2546405	650649	12	103
1998	2786462	683061	12	97
1999	3007444	713965	15	75
2000	3176161	744378	17	69
2001	3368366	753350	19	61
2002	3514859	764225	20	64
2003	3637969	793778	20	65
2004	3665158	836204	19	70
2005	3713944	866450	18	83
2006	3735304	920408	15	90
2007	3787598	982860	11	101
2008	3794000	1032044	10	93
2009	3884400	1191425	11,9	72

<b>2010</b>	3904958	1236691	12,3	80
<b>2011</b>	3862007	1250294	11,7	63

Źródło: Opracowanie własnych na podstawie danych PARP, bankier.pl, ec.europa.eu/eurostat 31.08.2011

Model regresji zapisany w postaci liniowej ma zatem postać:  $Y = \alpha_0 + \alpha_1 X_1 + \alpha_2 X_2 + \alpha_3 X_3$ ,

gdzie:

y- zmienna objaśniana, liczba przedsiębiorstw

$x_1$ - PKB w cenach stałych z roku 2005

$x_2$ - stopa bezrobocia

$x_3$ - wskaźnik koniunktury gospodarczej

Estymacja modelu dokonana została przy pomocy Metody Najmniejszych Kwadratów, której idea polega na wyznaczeniu takich estymatorów  $a_1, a_2, \dots, a_K$  przy których suma kwadratów reszt:

$$V = \sum_{j=1}^n (y_j - \hat{y}_j)^2 = \sum_{j=1}^n r_j^2 = \min \Rightarrow 0,$$

byłaby najmniejsza<sup>13</sup>. W wyniku estymacji równanie

przyjęło postać:  $Y = -5.1761e+06 + 4,55X_1 + 169290X_2 + 24614X_3$ .

Model 2: Estymacja KMNK z wykorzystaniem 22 obserwacji 1990-2011

Zmienna zależna: Y

Zmienna	Współczynnik	Błąd stand.	Statystyka t	wartość p	
const	-5.1761e+06	796131	-6.502	4.10e-06	***
X1	4.55155	0.359287	12.67	2.10e-010	***
X2	169290	0.359287	6.331	5.77e-06	***
X3	24614.4	5586.34	4.406	0.0003	***

Średnia arytmetyczna zmiennej zależnej = 2845925

Odchylenie standardowe zmiennej zależnej = 1139017

Suma kwadratów reszt = 2.54e+12

Błąd standardowy reszt = 375288.5

Wsp. determinacji  $R^2 = 0.906949$

Skorygowany  $R^2 = 0.891440$

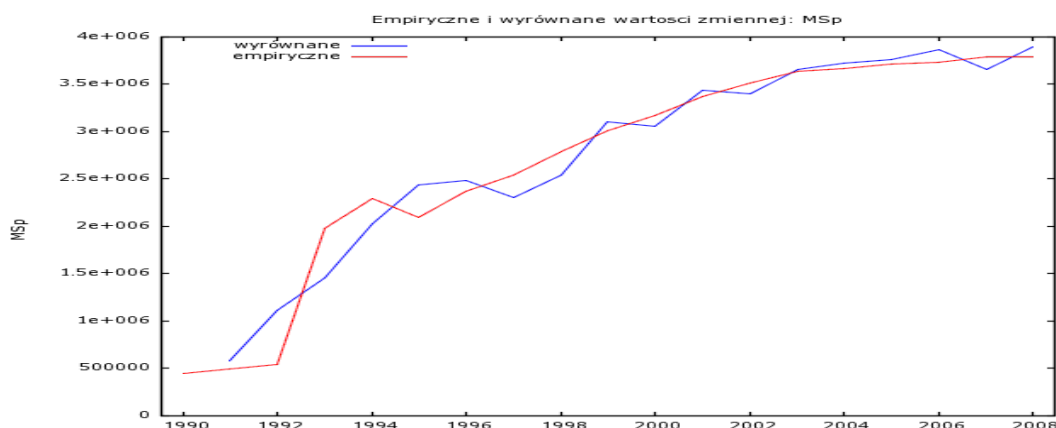
Statystyka F (3, 14) = 58.48044 (wartość p < 0,00001)

Statystyka testu Durbina-Watsona = 2,38784

Autokorelacja reszt rzędu pierwszego = -0,204274

Oszacowane parametry zgodnie z testem t- Studenta są istotne statystycznie, zatem mają wpływ na kształtowanie się zmiennej objaśnianej, liczba małych i średnich przedsiębiorstw. Na zwiększenie się liczby małych i średnich przedsiębiorstw wpływa: poziom PKB, stopa bezrobocia oraz poziom optymizmu wśród konsumentów. W celu skwantyfikowania tej ostatniej zmiennej został zastosowany wskaźnik klimatu gospodarczego. Optymizm konsumentów mierzony za pomocą wskaźnika klimatu gospodarczego pozwala ocenić poziom oczekiwań konsumentów co do sytuacji rynkowej w przyszłości.

<sup>13</sup> Łapińska-Sobczak N., *Opisowe modele ekonometryczne. Elementy teorii. Przykłady i zadania*, Wydawnictwo UŁ Łódź 2001 str. 42



Wykres 6. Empiryczne i wyrównane wartości zmiennej MSP

Źródło: obliczenia własne przy pomocy programu Gretl

#### 4. Ocena otrzymanych wyników estymacji

W wyniku estymacji Metodą Najmniejszych Kwadratów równanie regresji przyjęło następującą postać:  $Y = -5.1761e+06 + 4,55X_1 + 169290X_2 + 24614X_3$ . Równanie zostało objaśnione w 90%, zatem można stwierdzić, że dopasowanie danych empirycznych do danych teoretycznych jest wysokie. Skorygowany współczynnik determinacji również jest wysoki i wynosi 89%. Parametry zgodnie z testem J-B mają rozkład normalny i wszystkie zmienne objaśniające zgodnie z testem t-Studenta mają istotny wpływ na zmienną objaśnianą.

Na rozwój sektora małych i średnich przedsiębiorstw wpływ ma wiele czynników, zarówno wewnętrznych, jak i zewnętrznych. Rozwój sektora zależy zarówno od ogólnej sytuacji gospodarczej kraju i perspektyw jej rozwoju w przyszłości, ale również od czynników tkwiących wewnątrz struktury organizacyjnej przedsiębiorstwa (zarządzania, metod produkcji, wdrażania nowych technologii i innowacji). Wskaźniki makroekonomiczne mają duże znaczenie dla rozwoju sektora MŚP. Pozytywne dane o poziomie PKB, produkcji, czy wielkości zatrudnienia sprzyjają powstawaniu nowych przedsiębiorstw.

#### Zakończenie

Rozwój sektora małych i średnich przedsiębiorstw w Polsce w latach 1990-2011 jest zgodny z tendencjami występującymi w gospodarkach światowych. Na przestrzeni funkcjonowania gospodarki rynkowej w Polsce nastąpił niemal ośmiokrotny wzrost liczebności małych i średnich przedsiębiorstw. Sektor ten jest niezwykle istotny z punktu widzenia rozwoju gospodarczego, gdyż małe i średnie przedsiębiorstwa wytwarzają ponad 40% PKB i stanowią niezwykle ważne ogniwo w tworzeniu miejsc pracy. Funkcjonowanie i rozwój sektora zależy od wielu aspektów natury gospodarczej, organizacyjnej i prawnej.



## Bibliografia

- Budzyński I. i in., *Zmiany strukturalne grup podmiotów gospodarki narodowej wpisanych do rejestru REGON, I półrocze 2011 R.*, Informacje i opracowania statystyczne, Główny Urząd Statystyczny, Warszawa 2011
- Bratnicki M., Zbierowski P., Kozłowski R., *Czynniki wpływające na kształtowanie przedsiębiorczości w kontekście badań Global Entrepreneurship Monitor*, [w:] *Kształtowanie postaw przedsiębiorczych a edukacja ekonomiczna*, Praca zbiorowa pod red. P. Wachowiaka, M. Dąbrowskiego i B. Majewskiego. FPIAKE, Warszawa 2007
- Carree M., Thurik A., *Small firms and economic growth in Europe*, Atlantic Economic Journal 26 (2), 1998
- Danielak W. , *Problemy rozwoju małych i średnich przedsiębiorstw*, [w:] *Nowoczesne zarządzanie przedsiębiorstwem*, IV Konferencja Naukowa, Zielona Góra 1999
- Dominiak P., *Sektor MSP we współczesnej gospodarce*, PWN Warszawa, 2005
- Fic M., Jędrzejczak-Gas J., *Uwarunkowania rozwoju MŚP- wybrane zagadnienia*, Uniwersytet Zielonogórski, [http://www.univ.rzeszow.pl/ekonomia/zeszyty/Zeszyt5/16\\_fic\\_jedrzejczak-gas.pdf](http://www.univ.rzeszow.pl/ekonomia/zeszyty/Zeszyt5/16_fic_jedrzejczak-gas.pdf)
- Gajda J.B., *Ekonometria*, Wydawnictwo C.H. Beck Warszawa 2004
- Łapińska-Sobczak N., *Opisowe modele ekonometryczne*, Wydawnictwo Uniwersytetu Łódzkiego, Łódź 2001
- Nogalski B, Wójcik-Karpacz A. , *Pozafinansowe uwarunkowania wewnętrznego rozwoju małych przedsiębiorstw*, [w:] *Zarządzanie kapitałem i informacją*, Stankiewicz (red.), Uniwersytet Zielonogórski, Zielona Góra 2003
- Wolak-Tuzimek A., *Analiza sektora małych i średnich przedsiębiorstw*, <http://mikro.univ.szczecin.pl/bp/pdf/60/12.pdf>, 10.07.2011
- Wolański R., *Rozwój małych i średnich przedsiębiorstw –postęp czy stagnacja*, Uniwersytet Warszawski [http://www.ae.katowice.pl/images/user/File/katedra\\_ekonomii/R.Wolanski\\_Rozwoj\\_malych\\_i\\_srednich\\_przedsiębiorstw-postep\\_czy\\_stagnacja.pdf](http://www.ae.katowice.pl/images/user/File/katedra_ekonomii/R.Wolanski_Rozwoj_malych_i_srednich_przedsiębiorstw-postep_czy_stagnacja.pdf)
- Dz. U. Nr. 217 z 18 grudnia 2003 , poz.2125 Tekst ujednolicony po zmianie z 14 listopada 2003
- Official Journal L 107 z 30.04.1996 r
- bankier.pl [Stan na 31.08.2011r.]
- Polska Agencja Rozwoju Przedsiębiorczości, parp.gov.pl
- Raport Konferencji Narodów Zjednoczonych ds. Handlu i Rozwoju, Entrepreneurship and economic development: The empretec Showcase, Genewa 2004
- ec.europa.eu/eurostat [Stan na 31.08.2011r.]