

*Wacław Jarmolowicz**, *Baha Kalinowska-Sufinowicz***

BEZROBOCIE NA WIELKOPOLSKIM RYNKU PRACY (LATA 2002–2012)

Streszczenie. Celem głównym opracowania jest prezentacja, analiza i ocena poziomu oraz struktury bezrobocia w zależności od wybranych cech społeczno-zawodowych i demograficznych w województwie wielkopolskim w latach 2002–2012. Zakres przestrzenny obejmuje województwo wielkopolskie, natomiast zakres czasowy – lata 2002–2012. Przedmiotem rozważań są najpierw liczba osób bezrobotnych oraz stopa bezrobocia w województwie wielkopolskim, a następnie struktura bezrobocia rozpatrywana pod kątem takich cech, jak: płeć, wiek, poziom wykształcenia, okres pozostawania bez pracy, staż pracy oraz niepełnosprawność.

Słowa kluczowe: bezrobocie, rynek pracy, region.

1. WPROWADZENIE

Województwo wielkopolskie na tle innych regionów oraz Polski cechuje niskie natężenie bezrobocia, co jednak nie oznacza, że problem ten tu nie występuje. Pomimo relatywnie niższego natężenia tego zjawiska w województwie tym występuje zarazem znaczne zróżnicowanie kształtowania się poziomu i struktury bezrobocia w zależności od cech społeczno-zawodowych i demograficznych, co decyduje o istotności i aktualności podejmowanego problemu.

Celem głównym opracowania jest prezentacja, analiza i ocena poziomu oraz struktury bezrobocia w zależności od wybranych cech społeczno-zawodowych i demograficznych w województwie wielkopolskim w latach 2002–2012. Zakres przestrzenny obejmuje województwo wielkopolskie, natomiast zakres czasowy – lata 2002–2012.

Przedmiotem bliższej analizy będzie najpierw liczba osób bezrobotnych oraz stopa bezrobocia w województwie wielkopolskim. W dalszej części opracowania zostanie rozpatrzona także struktura bezrobocia pod kątem takich cech,

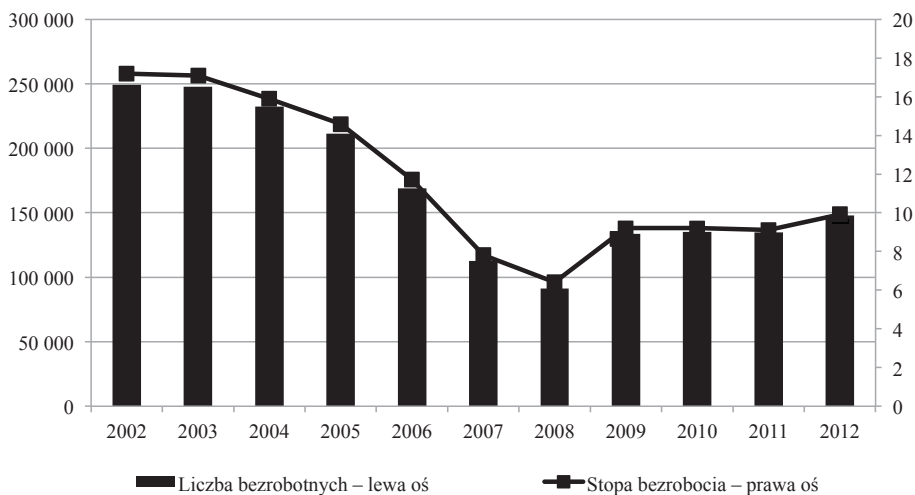
* Prof. dr hab., Katedra Makroekonomii i Badań nad Gospodarką Narodową, Wydział Ekonomii, Uniwersytet Ekonomiczny w Poznaniu, al. Niepodległości 10, 61-875 Poznań, e-mail: waclaw.jarmolowicz@ue.poznan.pl.

** Dr hab., adiunkt, Katedra Makroekonomii i Badań nad Gospodarką Narodową, Wydział Ekonomii, Uniwersytet Ekonomiczny w Poznaniu, al. Niepodległości 10, 61-875 Poznań, e-mail: baha.kalinowska.sufinowicz@gmail.com.

jak: płeć, wiek, poziom wykształcenia, okres pozostawania bez pracy, staż pracy oraz niepełnosprawność.

2. POZIOM BEZROBOCIA W WOJEWÓDZTWIE WIELKOPOLSKIM

W analizach i ocenach bezrobocia wykorzystuje się zarówno miary absolutne (liczba osób bezrobotnych), jak i miary relatywne (stopę bezrobocia). Warto więc przyjrzeć się bliżej temu, jak kształtowały się te mierniki sytuacji na rynku pracy w aspekcie bezrobocia w województwie wielkopolskim w latach 2002–2012. Najpierw więc zauważmy, że w badanym okresie występowało znaczne zróżnicowanie liczby osób zarejestrowanych w powiatowych urzędach pracy (dalej: PUP). Począwszy od 2002 r. (por. rys. 1), gdy ich liczba sięgała niemal 250 tys. osób, obserwowane jest stopniowe zmniejszanie się liczby osób bezrobotnych aż do 2008 r., kiedy to w wielkopolskich powiatowych urzędach pracy zarejestrowało się 91,4 tys. osób. W okresie tym liczba bezrobotnych zmniejszyła się więc niemal o 2/3. Rok 2009 przyniósł ponowny wzrost natężenia bezrobocia do 133,5 tys. osób. W kolejnych latach liczba bezrobotnych utrzymywała się na zbliżonym poziomie. W ostatnim zaś roku podjętej tu analizy w województwie wielkopolskim w powiatowych urzędach pracy zarejestrowanych było 147,9 tys. osób.



Rys. 1. Liczba bezrobotnych oraz stopa bezrobocia w województwie wielkopolskim w latach 2002–2011 (stan w dniu 31.12)

Źródło: *US w Poznaniu*, 2009: 42; *WUP w Poznaniu*, 2010b; 2013: 5.

Analogiczne zmiany w badanym regionie można też było obserwować w kształtowaniu się stopy bezrobocia. Najbardziej korzystne zmiany wystąpiły więc również w latach 2002–2008. W tym to bowiem okresie na wielkopolskim

rynku pracy widoczne były pozytywne skutki ożywienia gospodarczego, którego jedną ze wzmacniających przyczyn było wstąpienie Polski do Unii Europejskiej (tzw. efekt unijny). W rezultacie w okresie tym stopa bezrobocia zmniejszyła się łącznie aż o 10,8 pkt proc.

W 2009 r. stopa bezrobocia osiągnęła wielkość 9,2% i na podobnym poziomie utrzymywała się w kolejnych latach, przy czym w 2012 r. sięgnęła niemal 10%. Na jej wielkość wpływały przy tym niewątpliwie zmiany w sytuacji gospodarczej kraju i regionu powodowane globalnym kryzysem finansowo-gospodarczym, którego skutki ujawniły się na polskim rynku pracy już pod koniec 2008 r. Załamanie koniunktury, spadek produkcji, zahamowanie tempa wzrostu gospodarczego przyniosły zatem również negatywne efekty w postaci utrzymującego się i znacznego natężenia bezrobocia w Wielkopolsce¹. Ogólnie można więc zauważyć, że występują wyraźne związki pomiędzy kształtowaniem się poziomu i stopy bezrobocia a stanem koniunktury gospodarczej w badanym regionie.

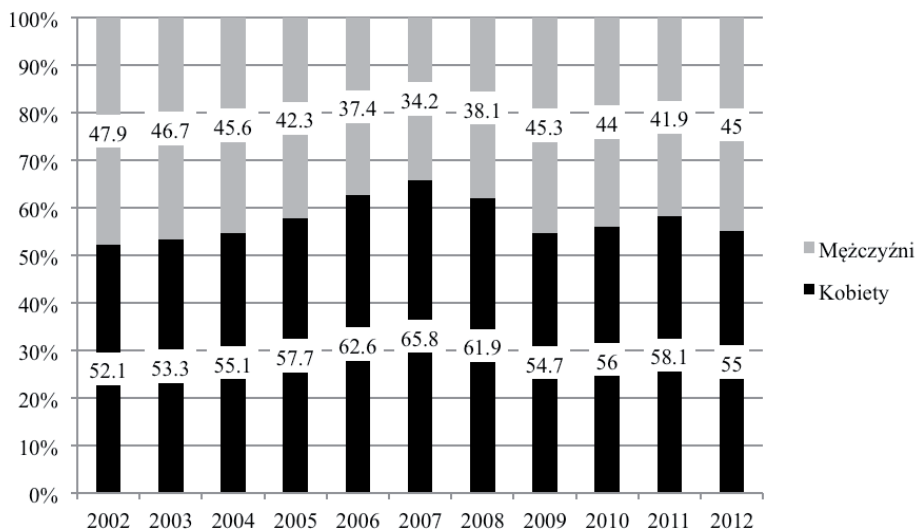
3. BEZROBOCIE A PŁEĆ

Jednym z istotnych czynników determinujących sytuację na rynku pracy w zakresie bezrobocia jest płeć. Analizując kształtowanie się struktury bezrobocia w zależności od tej cechy, warto zauważyć, że problem bezrobocia częściej dotyczył kobiet niż mężczyzn. Jest to widoczne w kształtowaniu się udziału kobiet w ogólnej liczbie osób bezrobotnych w województwie wielkopolskim w latach 2002–2012 (por. rys. 2).

W analizowanym tu okresie liczba bezrobotnych kobiet zmieniała się przy tym w podobnym kierunku, jak liczba bezrobotnych ogółem w województwie wielkopolskim – spadkowi natężenia bezrobocia ogółem towarzyszył zatem również spadek liczby bezrobotnych kobiet, a wzrost ich liczby miał z kolei miejsce przy wzroście natężenia bezrobocia w ogóle (J a r m o ł o w i c z, K a l i n o w s k a - S u f i n o w i c z, 2012: 258). Zauważmy tu jednak, że udział kobiet w całej populacji stanowił ponad połowę. Charakterystyczne jest także, że wraz z poprawianiem się ogólnej sytuacji na rynku pracy, przejawiającej się obniżaniem się liczby bezrobotnych oraz stopy bezrobocia, udział kobiet wykazywał tendencję rosnącą. I tak, w latach 2002–2008, a więc w okresie, w którym obserwowano wyraźny spadek natężenia bezrobocia, udział kobiet w populacji bezrobotnych zwiększył się z 52,1% do najwyższego odsetka – w całym badanym okresie – tj. 65,8%. Można więc stwierdzić, że poprawa koniunktury gospodarczej wynikająca m.in. z tzw. efektu unijnego zdecydowanie bardziej

¹ Ze względów redakcyjnych terminy: „województwo wielkopolskie” oraz „Wielkopolska” będą stosowane zamiennie, choć opracowanie dotyczy jednostki administracyjnej, jaką jest województwo wielkopolskie.

sprzyjała poprawie sytuacji mężczyzn aniżeli kobiet. Było to wynikiem działania wielu czynników. Jednym z nich jest to, że kobiety postrzegane są często przez pracodawców jako pracownik „kłopotliwy” zarówno z racji rozwiniętej prawnej ochrony macierzyństwa i pracy kobiet, jak i ze względu na częstsze absencje spowodowane opieką nad chorymi członkami rodziny (Kalinowska-Sufinowicz, 2013: 159). Powoduje to m.in. występowanie tzw. dyskryminacji statystycznej na rynku pracy i – w następstwie – gorszą sytuację kobiet w zakresie bezrobocia. W kolejnych latach badanego okresu udział kobiet, chociaż w populacji bezrobotnych nieco się obniżył, to jednak nadal kształtował się niekorzystnie w porównaniu do sytuacji mężczyzn. Ponadto, powodem względnie gorszej sytuacji kobiet niż mężczyzn może być także niska rotacja kobiet w zasobie bezrobocia, o czym świadczą: znacznie dłuższy przeciętny czas trwania bezrobocia wśród kobiet oraz wysoki udział kobiet bezrobotnych długookresowo, tj. jako pozostających bez pracy (powyżej 12 miesięcy) w ogólnym zasobie bezrobocia (Kwiatkowska, 2009: 234). Niska rotacja kobiet w tym zasobie może wynikać m.in. z powodu występowania niesprzyjających – szybszej aktywizacji zawodowej – przerw w pracy zawodowej (takich jak urlop macierzyński i wychowawczy).



Rys. 2. Struktura bezrobocia według płci w województwie wielkopolskim w latach 2002–2012 (stan na dzień: 31.12)

Źródło: WUP w Poznaniu, 2009: 11; 2013: 15; US w Poznaniu, 2012; obliczenia własne.

Występowanie nierówności płci w sferze bezrobocia – i to na niekorzyść kobiet – na wielkopolskim rynku pracy świadczy o konieczności zwiększenia intensywności działań na rzecz kobiet jako grupy dyskryminowanej i po

to, aby polepszyć ich szanse na efektywne szukanie, znalezienie i utrzymanie miejsca pracy. Co więcej, skala nierówności przemawia za potrzebą znacznego uelastyczniania zatrudniania w tym regionie w celu zwiększenia możliwości pracy kobiet, także poprzez ułatwienia w zakresie godzenia życia zawodowego z rodzinnym.

4. BEZROBOCIE A WIEK

Zjawisko bezrobocia można analizować także według grup wiekowych. Tu również ujawnia się problem występowania braku pracy, który dotyka w większym stopniu ludzi młodych. Na początku badanego okresu (lata 2002–2004) osoby do 24. roku życia były najbardziej liczną grupą bezrobotnych wydzieloną według wieku. Co prawda od 2004 r. sytuacja zmieniła się – najbardziej liczną stała się grupa osób w wieku od 25 do 34 lat. Mogło to jednak wynikać z tego, że osoby z najmłodszej grupy przeszły już do wyższej kategorii wiekowej.

Tabela 1

Liczba bezrobotnych według wieku w województwie wielkopolskim w latach 2002–2011
(stan na dzień: 31.12)

Wiek	2002	2003	2004	2005	2006	2007	2008	2009	2010	2011
Do 24	80 443	73 343	63 654	54 096	38 332	23 739	21 882	35 119	34 147	32 637
25–34	68 345	69 870	65 006	59 468	47 747	32 191	26 540	39 210	39 907	40 184
35–44	52 862	52 066	47 452	42 010	33 194	21 188	16 376	26 088	24 116	24 788
45–54	43 442	47 090	48 843	46 756	40 063	27 136	19 795	26 088	25 468	24 360
Pow. 55	4 146	5 500	7 296	9 090	9 753	8 573	6 848	9 650	11 534	12 985

Uzupełnienie: przedziały wiekowe bezrobotnych podano w latach; ze względu na niedostępność danych okres badawczy skrócono.

Źródło: *US w Poznaniu*, 2009: 43; 2010; 2012.

Analiza struktury bezrobotnych ze względu na wiek prowadzi do niepokojących – i w sensie ogólniejszym – wniosków, gdyż z całą pewnością można stwierdzić, że bezrobocie w województwie wielkopolskim dotyka głównie osoby młode, będące w wieku do 34. roku życia. Ta właśnie grupa osób (z uwzględnieniem subpopulacji bezrobotnych w wieku do 24 lat oraz 25–34 lat) w badanych latach stanowiła ponad połowę całej populacji bezrobotnych. Biorąc pod uwagę zjawisko deprecjacji kapitału ludzkiego w trakcie okresu pozostawania poza zasobem pracujących, a także negatywne skutki społeczne i ekonomiczne, należałoby

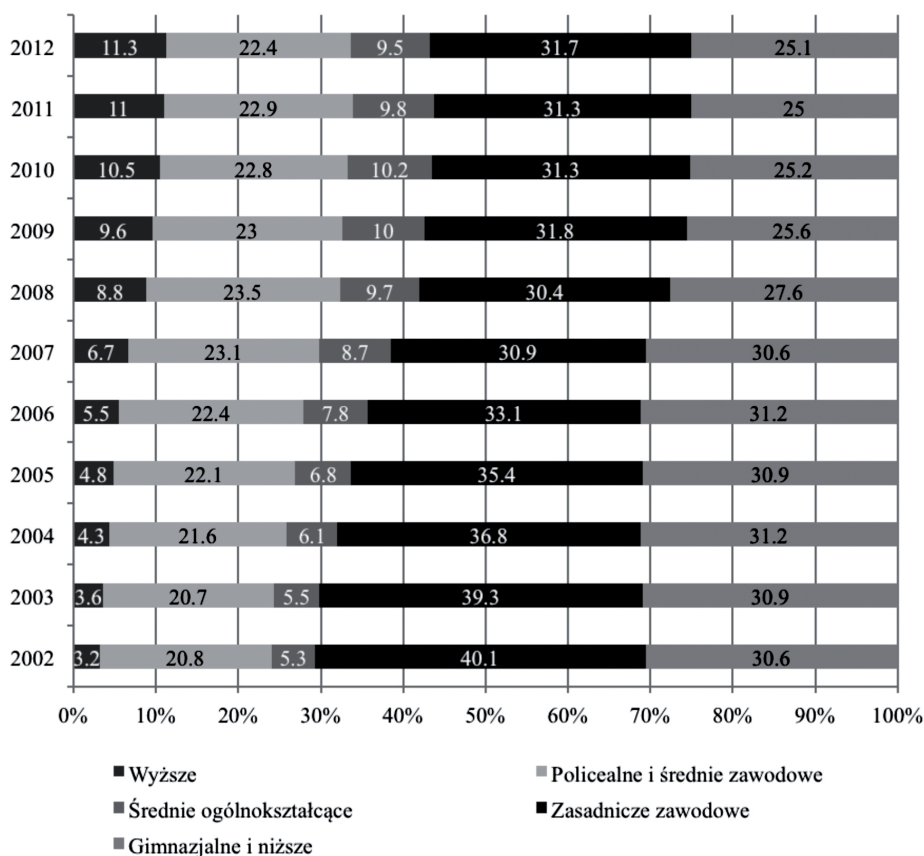
postulować m.in. bardziej indywidualną pracę z przedstawicielami tych grup wiekowych, również ze strony pracowników powiatowych urzędów pracy. Warto podkreślić, że jeszcze bardziej szczegółowa analiza bezrobocia wśród osób młodych wskazuje na dość zróżnicowany charakter jego kształtowania się w zależności m.in. od poziomu i profilu wykształcenia, posiadania doświadczenia zawodowego, stażu pracy oraz wymagań wobec rynku pracy (poziomu płacy, formy umowy o pracę).

Przyczyny gorszej sytuacji osób młodych na rynku pracy można – też i w bliższym ujęciu – rozpatrywać w aspekcie popytowym i podażowym. Biorąc pod uwagę stronę popytu na pracę osób młodych zauważa się, że pracodawcy obawiają się często zatrudniania osób, które są bez doświadczenia zawodowego i dopiero po ukończeniu swojej „szkolnej” edukacji, a to m.in. także ze względu na niepewność co do wartości ich „kapitału ludzkiego” oraz możliwości „zwrotu inwestycji” w ich szkolenia, przygotowanie zawodowe itp. Z kolei, uwzględniając stronę podaży pracy tej grupy osób, liczne badania wykazują, że grupa ta charakteryzuje się dość wysokimi oczekiwaniami płacowymi względem pierwszej pracy (często wyższymi niż przeciętne miesięczne wynagrodzenia dla danej branży), a więc i niską elastycznością wynagrodzeń oraz mało realnymi, a innymi jeszcze wymaganiami. Wysokie wymagania płacowe odbiegające od realiów rynkowych są przy tym szczególnie widoczne w grupie osób kończących uczelnie wyższe (Kalinowska, 2009: 221–237). Wymagania te wpływają – w pierwszej kolejności – na wydłużanie okresu poszukiwania pierwszej pracy, a następnie także na długookresowość bezrobocia oraz – w konsekwencji – na deprecjację posiadanego kapitału ludzkiego. Innym jeszcze, a również istotnym powodem – od strony podażowej – jest niedopasowanie oferty edukacyjnej do potrzeb kadrowych pracodawców, która powoduje słabą mobilność i elastyczność funkcjonalną osób młodych na rynku pracy (*WUP w Poznaniu*, 2010a: 30).

Interesujące jest spostrzeżenie, że niemal wszystkie grupy odnotowały w badanym okresie zmniejszenie się natężenia bezrobocia. Jedyne najstarsza, należąca już do tzw. wieku niemobilnego (Kwiatkowska, 2012: 138), grupa wiekowa charakteryzowała się tym, że jej liczebność dość mocno się powiększyła z 4146 osób w 2002 do 12 985 osób w 2011 r., a więc ponad trzykrotnie. Dość słabe szanse na znalezienie pracy przez osoby po 55. roku życia powodowały odchodzenie tych osób z rynku pracy i ich rezygnację z aktywności zawodowej, m.in. dzięki wykorzystaniu możliwości, jaką dawały im do 2009 r. wcześniejsze emerytury, a także przechodzenie na rentę inwalidzką z różnych przyczyn. Ograniczenie liczby osób uprawnionych do wcześniejszych emerytur, a także stopniowe podnoszenie wieku emerytalnego miały za zadanie zwiększenie poziomu aktywności zawodowej osób starszych, jednak zdaje się, że grupa ta – podobnie jak osoby młode – powinna być objęta dodatkowymi programami aktywizującymi. W przypadku grupy osób starszych dodatkowo może pojawiać się problem wypalenia zawodowego. Istotne jest również podjęcie działań na rzecz ograniczenia barier po stronie popytu na pracę tej grupy wiekowej, a więc tworzenie programów skierowanych bezpośrednio do pracodawców.

5. BEZROBOCIE A POZIOM WYKSZTAŁCENIA

Kolejną cechą, która wyraźnie determinuje poziom bezrobocia, jest poziom wykształcenia. Znaczenie kapitału ludzkiego pracowników i kandydatów do pracy na rynku pracy podkreślane jest w modelu *flexicurity*, którego znaczenie podkreśla się w dokumentach unijnych (Kalinowska-Sufinowicz, 2011). Cechą charakterystyczną rynku pracy w gospodarce rynkowej jest gorsza sytuacja osób słabiej wykształconych. Analiza struktury bezrobocia według wieku w województwie wielkopolskim pozwala na dostrzeżenie wielu jeszcze innych prawidłowości i tendencji.



Rys. 3. Struktura bezrobocia według poziomu wykształcenia w województwie wielkopolskim w latach 2002–2012 (stan na dzień: 31.12)

Źródło: WUP w Poznaniu, 2009: 14; 2013: 22.

Zdecydowanie największy udział w grupie bezrobotnych na wielkopolskim rynku pracy stanowiły osoby z wykształceniem zasadniczym zawodowym

– w całym badanym tu okresie. Wśród przyczyn takiego stanu należy wskazać niską mobilność zawodową osób z tej grupy. Ponadto słaba elastyczność w dostosowywaniu kwalifikacji zawodowych do potrzeb zmieniającego się lokalnego rynku pracy jest istotną barierą ich aktywizacji zawodowej. Pozytywne było przy tym to, że udział tej grupy w populacji bezrobotnych w województwie wielkopolskim zmniejszył się z 40,1% w 2002 do 31,7% w 2012 r. Drugą grupą, która miała również znaczący udział w populacji bezrobotnych, wydzieloną według poziomu wykształcenia w województwie wielkopolskim, były osoby najslabiej wykształcone, a więc z ukończoną co najwyżej szkołą na poziomie gimnazjalnym.

Przyczyną tego, że większość osób bezrobotnych w Wielkopolsce stanowili bezrobotni tych dwóch kategorii jest – poza słabym przygotowaniem zawodowym do podjęcia pracy zawodowej – zbyt wysoka relacja pomiędzy zasiłkiem a przeciętnym wynagrodzeniem w tej grupie. Osobom słabiej wykształconym „opłaca się” łączenie pobierania zasiłku dla bezrobotnych ze świadczeniem pracy w szarej strefie.

W latach 2002–2009 najmniejszy udział w zasobie bezrobotnych miały osoby z wykształceniem wyższym. Z kolei od 2010 r. w strukturze bezrobotnych w Wielkopolsce najmniej było osób z wykształceniem średnim ogólnokształcącym. Dość niepokoi zmiana udziału w bezrobociu osób z wykształceniem wyższym – do 3,2% w 2002 r. i do 11,3% w 2012 r. Wynika to jednak z tego, że w badanym regionie w ostatnich latach wyraźnie zwiększyła się liczba osób z wykształceniem wyższym, co miało swoje odzwierciedlenie również w kształtowaniu się struktury bezrobocia. W dalszym ciągu więc na ogół im wyższy poziom wykształcenia, tym lepsze szanse na szybsze znalezienie zatrudnienia.

6. BEZROBOCIE A STAŻ PRACY

Staż pracy stanowił istotny wyróżnik sytuacji bezrobotnych na wielkopolskim rynku pracy. W najgorszej sytuacji były osoby ze słabym doświadczeniem zawodowym, a więc bez stażu pracy w ogóle lub z krótkim stażem pracy, czyli poniżej jednego roku. Osoby z dłuższym stażem mogły czuć się nieco pewniej na rynku pracy, ale niestety długoletni staż pracy nie gwarantował im zatrudnienia. Warto zwrócić uwagę na to, że liczba osób bezrobotnych bez stażu pracy zmniejszyła się w badanym okresie o ponad połowę: z 51 885 do 21 652 osób, zaś w tym samym czasie znacząco pogarszała się sytuacja osób o stażu pracy dłuższym niż 30 lat. Liczebność w tej grupie zwiększyła się niemal dwukrotnie i była to jedyna grupa, której sytuacja w latach 2002–2011 uległa pogorszeniu.

Tabela 2

Bezrobotni według stażu pracy w województwie wielkopolskim w latach 2002–2011

Dane	2002	2003	2004	2005	2006	2007	2008	2009	2010	2011
Bez stażu pracy	51 885	50 993	46 126	43 171	34 270	23 034	16 990	23 007	22 950	21 652
Ze stażem pracy (w latach)										
Do 1	38 411	35 573	33 081	30 091	24 333	16 724	13 403	18 278	18 615	18 830
1–5	51 608	50 864	48 531	44 751	34 760	23 183	21 035	32 811	33 699	33 969
5–10	35 642	36 832	34 413	30 263	24 315	15 877	13 027	18 958	19 345	19 784
10–20	42 531	42 922	39 862	35 623	28 827	18 827	14 798	20 709	20 976	21 129
20–30	26 367	27 407	26 538	23 537	18 851	12 270	9 689	14 502	14 583	14 359
Pow. 30	2 794	3 278	3 700	3 984	3 733	2 912	2 499	4 848	5 004	5 231

Uzupełnienie: ze względu na niedostępność danych okres badawczy skrócono.

Źródło: *US w Poznaniu*, 2009: 43–44; 2010; 2012: 168.

W 2002 r. najliczniejszą grupą bezrobotnych były osoby bez stażu pracy, z kolei w 2011 r. – osoby o stażu pracy od roku do 5 lat. Zastanawiające jest to, że w zasobie bezrobotnych liczniejsze były osoby z doświadczeniem niż bez jakiegokolwiek stażu pracy. Możliwe, że były to osoby młode, które po skończeniu się umów terminowych straciły pracę i trafiły do zasobu bezrobotnych.

Analizę struktury bezrobocia według stażu pracy warto poszerzyć o płeć. Jedynie kobiety o najdłuższym stażu pracy mogły czuć się nieco bezpieczniej niż mężczyźni na wielkopolskim rynku pracy. Najgorsza sytuacja panowała w grupach osób z małym doświadczeniem zawodowym, a więc i zapewne młodych kobiet, które w oczach pracodawców widziane są często jako potencjalne matki, co też jest częstą przyczyną odrzucania ich na rozmowach kwalifikacyjnych.

Tabela 3

Udział kobiet w liczbie bezrobotnych ogółem według stażu pracy w województwie wielkopolskim w latach 2002–2011 (w %)

Dane	2002	2003	2004	2005	2006	2007	2008	2009	2010	2011
1	2	3	4	5	6	7	8	9	10	11
Bez stażu pracy	59	60	63	66	71	73	72	64	65	67

Tabela 3 (cd.)

1	2	3	4	5	6	7	8	9	10	11
Ze stażem pracy (w latach)										
Do 1	57	58	59	61	65	70	68	64	64	67
1–5	50	52	54	56	62	66	62	54	57	60
5–10	50	52	55	58	64	67	60	52	54	58
10–20	54	56	57	59	63	65	60	54	54	56
20–30	38	40	41	43	48	49	46	41	42	44
Pow. 30	9	11	14	17	23	26	30	27	30	32

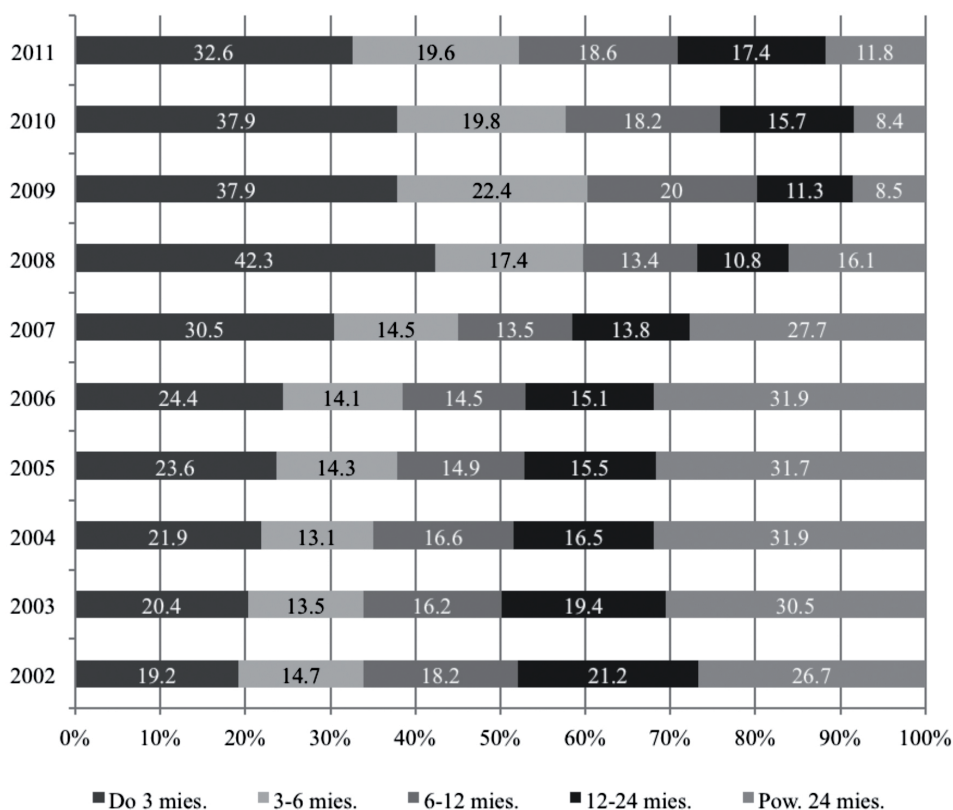
Źródło: obliczenia własne na podstawie: *US w Poznaniu*, 2009: 43–44; 2010; 2012: 168.

Obserwacja danych statystycznych zawartych w tab. 3 prowadzi do ogólnej konkluzji, że im dłuższy czas pracy, tym mniejszy udział kobiet w poszczególnych grupach osób bezrobotnych wydzielonych według stażu pracy. Można bowiem dostrzec tendencję poprawiania się sytuacji w miarę wzrostu doświadczenia zawodowego. Dłuższemu stażowi zawodowemu towarzyszył zapewne starszy wiek, a więc i mniejsze szanse na macierzyństwo, co z kolei przekładało się na lepsze postrzeganie w oczach potencjalnych pracodawców, a tym samym mniejszy udział w bezrobociu i lepszą sytuację na rynku pracy w aspekcie możliwości znalezienia pracy. Na tej podstawie można wysnuć wniosek, że im dłuższy staż pracy miały kobiety, z tym mniejszym zakresem dyskryminacji się spotykały. W 2002 r. kobiety stanowiły 59% osób bez stażu pracy i zaledwie 9% osób z najdłuższym stażem pracy, a więc powyżej 30 lat. Z kolei w 2011 r. udział kobiet w gronie osób bez stażu pracy wynosił aż 67%, natomiast wśród osób najbardziej doświadczonych zawodowo (ze względu na staż pracy) – 32%.

7. BEZROBOCIE WEDŁUG CZASU POZOSTAWANIA BEZ PRACY

Zjawisko bezrobocia w zależności od różnych kryteriów może przybierać różne formy. W zależności od czasu poszukiwania pracy przez osoby należące do zasobu bezrobocia może mieć ono charakter krótko-, średnio- i długookresowy. O bezrobociu krótkookresowym mówimy, gdy mamy do czynienia z okresem poszukiwania na ogół nie dłuższym niż 3 miesiące, o średniookresowym – od 3 do 12 miesięcy. Gdy stan bezrobocia przedłuża się powyżej roku, wówczas nabiera ono charakteru długookresowego, które może przejść w bezrobocie chroniczne (powyżej 24 miesięcy).

Bezrobocie długookresowe jest najbardziej niepokojącym zjawiskiem zarówno z punktu widzenia gospodarki, jak i społeczeństwa, w ujęciu makro- i mikroekonomicznym. Zjawisko to było również obserwowane wśród osób bezrobotnych w Wielkopolsce. Najtrudniejsza sytuacja panowała w latach 2002–2006, gdyż udział osób bezrobotnych powyżej 12 miesięcy sięgał wówczas niemal połowy populacji bezrobotnych ogółem (od 47,9% w 2002 r. do 47% w 2006 r.). Począwszy od 2007 r. można było zauważyć tendencję do zmniejszania się udziału bezrobotnych długotrwale w strukturze bezrobocia ogółem – od 41% (2007 r.) do 29,2% w 2011 r. Paradoksalnie więc w okresie kryzysu finansowo-gospodarczego nastąpiła pozytywna zmiana w strukturze bezrobotnych według czasu pozostawania bez pracy. Sytuacja w tym czasie polepszyła się ze względu na zwiększenie się udziału osób bezrobotnych krótkookresowo, co jest z kolei pozytywnym zjawiskiem.



Rys. 4. Struktura bezrobocia według czasu pozostawania bez pracy w województwie wielkopolskim w latach 2002–2011 (stan na dzień: 31.12)

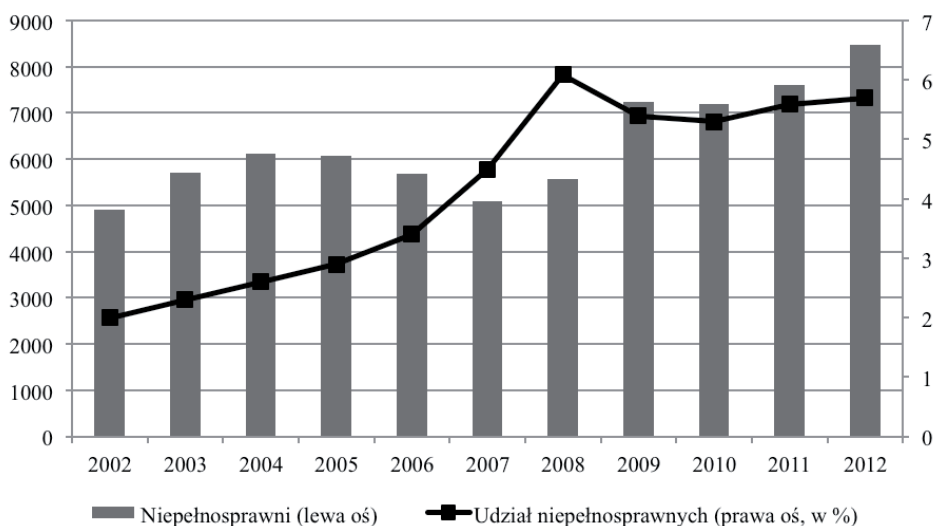
Uzupełnienie: z powodu niedostępności danych okres badawczy skrócono; w 2009 r. – w zaokrągleniu do 100 osób.

Źródło: WUP w Poznaniu, 2009: 16; 2012: 168; GUS, 2010: 53; obliczenia własne.

Wprawdzie udział bezrobotnych długookresowo obniżył się w populacji bezrobotnych ogółem w Wielkopolsce, jednak warto grupę tę poddać szczególnej uwadze aktywnej polityki wielkopolskiego rynku pracy ze względu na specyfikę bezrobocia długookresowego.

8. BEZROBOCIE WŚRÓD OSÓB Z NIEPEŁNOSPRAWNOŚCIĄ

Osoby z niepełnosprawnością² zaliczane są zgodnie z ustawą z 20 kwietnia 2004 r. o promocji zatrudnienia i instytucjach rynku pracy do grupy osób w szczególnej sytuacji na rynku pracy (*Ustawa z 20 kwietnia 2004 r.*). Osoby takie zaliczane są do tzw. grup „problemowych” ze względu na to, że cechuje je stosunkowo wysoka stopa bezrobocia, największe ryzyko utraty pracy, przez co dominują one liczebnie w zasobie bezrobocia (K w i a t k o w s k a, 2012: 126).



Rys. 5. Osoby bezrobotne z niepełnosprawnością oraz ich udział w liczbie bezrobotnych ogółem w latach 2002–2012 (stan na dzień: 31.12)

Źródło: WUP w Poznaniu, 2009: 11; 2010a; 2010b; 2012: 23–24; 2013: 24.

Współczesny rynek pracy stawia wysokie wymagania dotyczące kwalifikacji, natomiast struktura wykształcenia bezrobotnych z niepełnosprawnościami w Wielkopolsce charakteryzowała się przewagą osób o niskich kwalifikacjach. Wiąże się to często z barierami natury architektonicznej, które uniemożliwiają

² Nazwa „osoby z niepełnosprawnością” przyjęta zgodnie z licznymi sugestiami osób z tej grupy.

podejmowanie nauki w szkołach różnego szczebla, w tym i w uczelniach wyższych. Niski poziom wykształcenia w połączeniu z często znaczną niesprawnością nie czyni z tej grupy osób bezrobotnych atrakcyjnych pracowników dla pracodawców (Kalinowska-Sufinowicz, 2011).

Wprawdzie bezrobotni z niepełnosprawnością nie zaliczają się do najbardziej licznych kategorii, aczkolwiek na przestrzeni badanego okresu można było zaobserwować tendencję wzrostową zarówno w aspekcie liczebności absolutnej, jak i ich udziału w populacji bezrobotnych w województwie.

9. PODSUMOWANIE

Dokonując podsumowania rozważań na temat poziomu i struktury bezrobocia w województwie wielkopolskim w latach 2002–2012, warto wskazać na najbardziej kluczowe ustalenia wynikające z przeprowadzonej tu analizy. Poziom bezrobocia w województwie wielkopolskim wykazywał istotne powiązania z kształtowaniem się koniunktury gospodarczej. W latach 2002–2008 tzw. efekt unijny przyniósł poprawę sytuacji na regionalnym rynku pracy, jednak już od 2009 r. można było dostrzec zwiększanie się poziomu bezrobocia, co było przede wszystkim wynikiem kryzysu finansowo-gospodarczego.

Biorąc pod uwagę kształtowanie się struktury bezrobocia w zależności od cech społeczno-zawodowych i demograficznych, można wskazać następujące tendencje. Zdecydowanie mniejszy udział w populacji bezrobotnych mieli mężczyźni. Kobietom znacznie trudniej było wyjść z zasobu bezrobotnych, co przejawiało się ich wysokim udziałem w liczbie bezrobotnych ogółem, przekraczającym nawet 65%. Można też zauważyć, że paradoksalnie poprawa koniunktury powiększała nierówności pomiędzy kobietami i mężczyznami w sferze bezrobocia i odwrotnie było w przypadku pogarszającej się sytuacji na rynku pracy (sytuacja kobiet relatywnie poprawiała się). Z kolei pod względem wieku w najtrudniejszej sytuacji były zarówno osoby młode – do 34. roku życia, jak i osoby najstarsze wśród bezrobotnych, czyli powyżej 55. roku życia. W przypadku osób młodych wskazano na przyczyny o charakterze popytowym, tkwiące głównie po stronie pracodawców oraz o charakterze podażowym, związane m.in. ze zbyt wygórowanymi oczekiwaniami tej grupy wiekowej wobec pierwszej pracy (zbyt wysoki poziom wynagrodzeń, forma umowy o pracę).

Stosunkowo korzystnie kształtowała się struktura osób bezrobotnych według poziomu wykształcenia. Dominowały w niej osoby słabiej wykształcone, choć niepokojąco zwiększał się udział osób z wyższym wykształceniem w zasobie bezrobotnych ogółem. Pozytywnym zjawiskiem w strukturze bezrobotnych według czasu pozostawania bez pracy były: zmniejszający się udział osób długotrwale bezrobotnych oraz przewaga liczebna osób krótkookresowo bezrobotnych, widoczna jednak pod koniec analizowanego okresu.

Rosnący staż pracy – kolejna cecha bezrobotnych – najczęściej sprzyjał poprawie sytuacji osób poszukujących pracy. W najtrudniejszym położeniu znajdowały się osoby bez jakiegokolwiek stażu pracy oraz od 2009 r. – osoby ze stażem pracy od 1 roku do 5 lat. W większości grup wydzielonych według stażu pracy natężenie bezrobocia obniżało się, jedynie w najmniej licznej grupie osób z najdłuższym stażem pracy (powyżej 30 lat) obserwowano wzrost liczby osób bezrobotnych. Analiza struktury bezrobocia według stażu pracy oraz płci wykazała zmniejszanie się udziału kobiet w kategoriach z wyższym stażem pracy, co może świadczyć o znacznym marginesie występowania dyskryminacji zatrudnieniowej oraz macierzyńskiej w Wielkopolsce, wyraźnie obecnych w grupach kobiet młodszych.

Niekorzystnie wyglądała sytuacja bezrobotnych osób z niepełnosprawnością. Ich udział w populacji bezrobotnych wykazywał tendencję rosnącą. Grupa ta ma dość słabe perspektywy na poprawę swojej sytuacji m.in. ze względu na niskie kwalifikacje, które często są wynikiem braku możliwości poprawy swojego kapitału ludzkiego ze względu na bariery architektoniczne oraz niepełnosprawność.

BIBLIOGRAFIA

- GUS (2010), *Bezrobocie rejestrowane I–IV kw. 2009 r.*, Zakład Wydawnictw Statystycznych, Warszawa.
- Jarmołowicz W., Kalinowska-Sufinowicz B. (2012), *Funkcjonowanie regionalnego rynku pracy (na przykładzie województwa wielkopolskiego w latach 2000–2010)*, [w:] W. Kasperkiewicz, E. Kwiatkowski (red.), *Innowacyjność gospodarki, rynek pracy, determinanty wzrostu gospodarczego w procesie transformacji*, „Acta Universitatis Lodzensis. Folia Oeconomica”, nr 268, s. 249–264.
- Kalinowska B. (2009), *Perspektywy i oczekiwania ludzi młodych wobec pierwszej pracy*, „Polityka Gospodarcza”, nr 17–18, s. 221–237.
- Kalinowska-Sufinowicz B. (2011), *Wielkopolski rynek pracy lat 2000–2010 a model flexicurity, raport w ramach Projektu „FLEXCORE – wielopłaszczyznowa promocja elastycznego rozwoju zawodowego w oparciu o ideę flexicurity w Wielkopolsce”*, Wielkopolski Związek Pracodawców Prywatnych, Uniwersytet Ekonomiczny w Poznaniu, Poznań.
- Kalinowska-Sufinowicz B. (2013), *Polityka społeczno-gospodarcza państwa wobec pracy kobiet*, Wydawnictwo Uniwersytetu Ekonomicznego w Poznaniu, Poznań.
- Kwiatkowska W. (2009), *Bezrobocie równowagi a polityka gospodarcza*, [w:] W. Kwiatkowska (red.), *Bezrobocie równowagi w gospodarce polskiej. Szacunki, tendencje i determinanty*, Wydawnictwo Uniwersytetu Łódzkiego, Łódź, s. 229–250.
- Kwiatkowska W. (2012), *Bezrobocie w grupach problemowych na rynku pracy w Polsce*, [w:] W. Kasperkiewicz, E. Kwiatkowski (red.), *Innowacyjność gospodarki, rynek pracy, determinanty wzrostu gospodarczego w procesie transformacji*, „Acta Universitatis Lodzensis. Folia Oeconomica”, nr 268, s. 125–147.
- US w Poznaniu (2009), *Sytuacja na rynku pracy w województwie wielkopolskim w latach 2000–2007*, Urząd Statystyczny w Poznaniu, Poznań.
- US w Poznaniu (2010), *Rocznik statystyczny województwa wielkopolskiego 2010*, Urząd Statystyczny w Poznaniu, Poznań.

- US w Poznaniu* (2012), *Rocznik statystyczny województwa wielkopolskiego 2012*, Urząd Statystyczny w Poznaniu, Poznań, www.stat.gov.pl/poznan (dostęp: 18.04.2013).
- Ustawa z 20 kwietnia 2004 r. o promocji zatrudnienia i instytucjach rynku pracy*, tekst jednolity: Dz. U. z 2008 r. Nr 69, poz. 415 z późn. zm.
- WUP w Poznaniu* (2009), *Wielkopolski rynek pracy w liczbach na przestrzeni lat 2000–2008*, Wielkopolski Urząd Pracy w Poznaniu, Poznań.
- WUP w Poznaniu* (2010a), *Wielkopolski rynek pracy wczoraj i dziś*, Wielkopolski Urząd Pracy w Poznaniu, Poznań.
- WUP w Poznaniu* (2010b), *Ocena sytuacji na wielkopolskim rynku pracy i realizacji zadań w zakresie polityki rynku pracy w 2009 roku*, Wojewódzki Urząd Pracy w Poznaniu, Poznań.
- WUP w Poznaniu* (2012), *Ocena sytuacji na wielkopolskim rynku pracy i realizacji zadań w zakresie polityki rynku pracy w 2011 roku*, Wojewódzki Urząd Pracy w Poznaniu, Poznań.
- WUP w Poznaniu* (2013), *Ocena sytuacji na wielkopolskim rynku pracy i realizacji zadań w zakresie polityki rynku pracy w 2012 roku*, Wojewódzki Urząd Pracy w Poznaniu, Poznań.

Wacław Jarmołowicz, Baha Kalinowska-Sufinowicz

UNEMPLOYMENT ON THE WIELKOPOLSKIE LABOUR MARKET (THE YEARS 2002–2012)

Abstract. The main goal of the paper is the presentation, analysis and assessment of the level of unemployment depending on the selected socio-occupational and demographic features in Wielkopolskie Voivodeship in the years 2002–2012. Spatial scope covers Wielkopolskie Voivodeship, while the time-period – 2002–2012. The subject of reflections are first the number of unemployment persons and the unemployment rate in Wielkopolskie Voivodeship, and then the structure of unemployment to be considered for such features as gender, age, level of education, duration of unemployment, seniority and disability.

Keywords: unemployment, labour market, region.