

Andrzej Suliborski, Anita Kulawiak

TRANSFORMACJA PAŃSTWOWYCH GOSPODARSTW ROLNYCH SARNÓW I BELDÓW W WOJEWÓDZTWIE ŁÓDZKIM W PRYWATNE PRZEDSIĘBIORSTWA KONSEKWENCJE SPOŁECZNE

Zarys treści

Lata 90. ubiegłego wieku były okresem znacznych przemian w polskiej gospodarce. Objęły one także polskie rolnictwo, w którym zlikwidowano funkcjonujące przez ponad 40 lat PGR-y, a w ich miejsce utworzono nowe podmioty prywatne, działające na zupełnie nowych, nieznanych wcześniej zasadach. Wraz z tym, niemal z dnia na dzień, zasadniczo zmieniło się życie tysięcy ludzi, dla których PGR-y były nie tylko miejscem codziennej pracy, ale nierzadko także miejscem i sensem życia, wyznaczającym jego codzienny rytm. Artykuł podejmuje próbę wyjaśnienia procesu upadku i przejścia dwóch byłych PGR-ów – Beldowa i Sarnowa, położonych w województwie łódzkim, w prywatne przedsiębiorstwa rolne oraz ukazania najważniejszych skutków społecznych tego procesu. W szczególności w tekście skupiono się na trzech problemach: charakterystyce i roli PGR-ów Sarnów i Beldów w środowisku lokalnym, procesie ich przejścia w prywatne gospodarstwa rolne oraz społecznych skutkach procesu zmiany.

Słowa kluczowe Państwowe Gospodarstwo Rolne, transformacja społeczno-gospodarcza, obszary wiejskie.

1. Wprowadzenie

W 1989 roku rozpoczął się w Polsce proces transformacji systemowej. Wprowadzenie nowych, liberalnych regulacji makroekonomicznych przyniosło szereg zmian, które objęły także polskie rolnictwo. Nastąpiła całkowita likwidacja rolnictwa państwowego, które jako tzw. Państwowe Gospodarstwa Rolne przez ponad 40 lat spełniały szereg ważnych funkcji gospodarczych i społeczno-politycznych,

stając się trwałym elementem krajobrazu wielu wsi, zwłaszcza w Polsce zachodniej i północnej. W latach 1986–1990, a więc u progu zmian, należało do nich około 19% krajowych użytków rolnych, a sektor ten wytwarzał 18% produkcji globalnej rolnictwa, ponad 18% produkcji końcowej brutto oraz 21% produkcji towarowej (Zgliński 1997: 5). Państwowe Gospodarstwa Rolne odgrywały przede wszystkim znaczącą rolę w produkcji: roślin oleistych, zbóż, ziemniaków, mięsa i mleka oraz kwalifikowanych i zarodowych nasion hodowlanych. W wielu przypadkach przyczyniały się do rozwoju mieszkalnictwa i infrastruktury społecznej na wsi, takiej jak: przychodnie zdrowia, klubokawiarnie, sklepy, a także technicznej, np. drogi lokalne, stacje paliw itp. PGR-y dawały miejsca pracy ludności bezrolnej lub małorolnej i słabo wykształconej z okolicznych wsi, a także organizowały proste formy życia kulturalnego. Były one jedynymi ośrodkami aktywności społecznej, zarówno w odniesieniu do społeczności pegeerowskiej, jak i okolicznej ludności wiejskiej (Czyżewski, Grzelak, Jankowiak 2001; Czapiewska 2012). Spełniały także ważną funkcję jako narzędzie oddziaływania społeczno-politycznego, którego zadaniem była zmiana mentalności ludności – z chłopskiej w robotniczą. Decyzja o likwidacji PGR-ów, mocno już zakorzenionych w społecznościach lokalnych i gospodarce, niedopuszczająca z powodów doktrynalno-politycznych zmian na drodze ewolucyjnej, miała w zdecydowanej większości konsekwencje negatywne (Psyk-Piotrowska 1998; Zgliński 1997, 2003). Likwidacja rolnictwa uspołecznionego pod względem prawnym przebiegała w różny sposób, a sam proces przekształceń własnościowych był zdeterminowany wieloma czynnikami ekonomicznymi, społecznymi i politycznymi oraz zależał od regionu – położenia geograficznego gospodarstw. Wymierne skutki przemian restrukturyzacyjno-własnościowych w rolnictwie uspołecznionym były zatem różne, w różnych miejscach Polski. Najczęściej jednak, szczególnie w tym początkowym okresie, jej efektem, był „krajobraz po bitwie”, czyli tysięczna armia bezrobotnych, niewykorzystane i ulegające dewastacji budynki, w zdecydowanej większości podlegające tymczasowemu zarządowi bez realnego pomysłu na ich trwałe zagospodarowanie oraz olbrzymie zadłużenie przekraczające wartość majątku obrotowego i znaczne zmniejszenie produkcji rolnej. Ekonomisci są w większości zgodni co do tego, że trudno jest obliczyć straty, jakie poniosła Polska w wyniku decyzji o prywatyzacji sektora rolnictwa państwowego i społecznych form jej realizacji, a także mających często charakter korupcyjny. Obok strat wyrażających się spadkiem i ograniczeniem produkcji, dewastacją mienia, koniecznością zwiększania importu zbóż, mięsa i roślin oleistych oraz niewykorzystaniem wówczas limitów eksportowych do UE, doszły trudno mierzalne skutki społeczne wywołane bezrobociem, zubożeniem i dezintegracją załóg pracowniczych oraz ograniczenia infrastruktury kulturalno-oświatowej wielu gmin (Zgliński 1997: 10).

Konsekwencje upadku PGR-ów najdotkliwiej dotknęły tereny położone w Polsce północnej i zachodniej, gdzie liczba tych gospodarstw, uwarunkowana przeszłością historyczną tych ziem, była największa w Polsce – już w 1946 roku obszary te skupiały 75% ich ogólnej liczby (Czapiewska 2012: 15). Na obszarach tych restrukturyzacja i prywatyzacja gospodarstw państwowych w największym stopniu wpłynęła na sytuację ekonomiczną i społeczną ludności. Spowodowała ona drastyczne obniżenie poziomu warunków życia mieszkańców przez brak dochodów z powodu utraty pracy oraz ograniczenie dostępności podstawowych dóbr i usług.

Po zmianach ustrojowych tylko niewiele byłych gospodarstw państwowych odniosło sukces gospodarczy. Tereny gdzie dominowały dawniej PGR-y, mimo upływu już ponad ćwierci wieku, zalicza się w większości do obszarów regresji społeczno-ekonomicznej.

Problemy zmian własnościowych, organizacyjnych, społecznych i przestrzennych oraz ich skutki, które dokonały się na obszarach wiejskich wywołanych likwidacją PGR-ów, są szeroko omawiane w literaturze przedmiotu. Badacze obszarów wiejskich, gdzie dokonały się te zmiany, podejmują różne wątki problemowe. Są one poświęcone zarówno funkcjonowaniu, organizacji i zróżnicowaniu przestrzennemu PGR-ów jeszcze w czasach Polski Ludowej, jak i przyczynom i konsekwencjom ich upadku w okresie transformacji systemowej. Wśród prac reprezentujących pierwszą grupę, na szczególną uwagę zasługują przede wszystkim opracowania o charakterze monograficznym autorstwa R. Cholewy i T. Ostrowskiego (1976), w której przedstawiono rozwój organizacyjno-ekonomiczny PGR-ów oraz E. Dramowicz (1986) opisującej przestrzenne zróżnicowanie PGR-ów w Polsce, a także prace K. Gawłowskiego (1985, 1998) dotyczące zarówno etapów kształtowania i rozwoju tego sektora w Polsce, jak i nakreślające jego funkcje (rola) i zmiany w okresie gospodarki centralnie planowanej.

Problematykę przemian Państwowych Gospodarstw Rolnych już w nowych warunkach ustrojowych podejmowali badacze reprezentujący różne dziedziny naukowe, w tym najczęściej geografowie, ekonomiści i socjologowie. Przedstawiciele dwóch pierwszych dyscyplin poświęcili najwięcej uwagi szeroko rozumianym przemianom własnościowym rolnictwa państwowego, analizując ten problem pod kątem kierunków i skali zmian oraz ich uwarunkowań i barier (Jacyszyn 1992; Lewandowski 1992; Górecki 1993; Wilkin 1994; Rydz 1995; Runowski 1996; Zgliński 1997; Głębocki 1998; Kaczmarek 1999), a także oceny działań Agencji Własności Rolnej Skarbu Państwa w kontekście uzyskiwanych przez PGR-y wyników ekonomicznych (Ziętara 1992; Kołodziej 1994, 1997; Bryl, Deryło 1998; Zapotoczna 2005). Ponadto, w literaturze przedmiotu wiele prac poświęconych jest: kierunkom rozwoju i efektywności przedsięwzięć powstałych na bazie dawnych PGR-ów (Guzewicz 1997; Zgliński 2003, 2004), a także wpływie przekształceń restrukturyzacyjno-własnościowych PGR-ów na

zagospodarowanie wsi i przestrzeń rolniczą (Runowski 1996, 1997; Wilkin 1997; Rydz 1999; Rudnicki 2001). Z kolei w naukach społecznych, głównie w socjologii, Państwowe Gospodarstwa Rolne analizowano przede wszystkim pod kątem konsekwencji społecznych, jakie generowały ich przekształcenia, w tym najwięcej uwagi poświęcając: zmianom warunków życia na obszarach byłych PGR-ów (Czyszkievicz 1993; Berndt-Kostyrzewska 1999; Kaczmarek 1999; Jackowska 2002), pauperyzacji i marginalizacji środowisk popegeerowskich (Psyk-Piotrowska 1998; Tarkowska 1998, 2000; Hałamska 1999, 2001; Organiściak-Krzykowska 2001; Błąd 2004) oraz ich aktywizacji i przedsiębiorczości (Psyk-Piotrowska 1996, 2001; Fedyszak-Radziejowska 1997; Brożek, Suszyński 1999; Czapka 2001; Kisiel, Marks-Bielska 2003; Czapiewska 2005). Ponadto, obok wspomnianych, podejmowano także problematykę kierunków przemian i warunków prywatyzacji rolnictwa uspołecznionego w Polsce na tle innych krajów postsocjalistycznych (Głębocki 1998; Kaczmarek, Kaczmarek 1998; Grykień 2004).

W ostatnim czasie liczba publikacji poświęconych dawnym obszarom PGR-owskiemu wyraźnie spadła, co z jednej strony wynikać może z wyczerpania się problematyki badawczej w ujęciu makroskalowym, z drugiej wiąże się z trudnościami podejmowania badań o charakterze mikro. W tym pierwszym ujęciu wydaje się, że brakuje prac poświęconych na przykład organizacji i funkcjonowaniu dawnych gospodarstw państwowych w warunkach rynku unii europejskiej. Podejmowanie badań mikroskalowych (*case study*) jest z kolei ograniczone możliwościami dotarcia do wiarygodnych źródeł informacji. Dokumentacja dotycząca funkcjonowania dawnych PGR-ów została zniszczona lub przejęta przez nowych właścicieli, którzy niechętnie udzielają informacji o kulisach przemian organizacyjno-własnościowych gospodarstw oraz ich dzisiejszemu funkcjonowaniu.

Problem funkcjonowania PGR-ów w końcowym okresie istnienia PRL oraz przyczyny i mechanizmy destrukcji przestrzenno-organizacyjnej prowadzącej do ich upadku oraz przejmowania przez nowych właścicieli, a także skutki tych procesów dla istnienia społeczności lokalnych, mogą zostać dogłębnie wyjaśnione i zrozumiałe tylko przez badania mikroskalowe. Badania tego typu są ważne ze względu na powiększenie ogólnego zasobu informacji o procesie, jak i z powodu możliwości wykrycia prawdziwych mechanizmów dokonujących się przekształceń. Analiza poszczególnych przypadków dotycząca konkretnych warunków lokalnych może pozwolić na odkrycie i zrozumienie odmienności ścieżek przejścia gospodarstw w inną rzeczywistość oraz wyjaśnić realne skutki społeczne, ekonomiczne, przestrzenne i inne, procesu zmiany. W konsekwencji badania takie przyczynią się do poznania i wyjaśnienia zróżnicowania realizacji procesów zmian w makroskali.

Artykuł podejmuje próbę wyjaśnienia procesu upadku i przejścia dwóch byłych PGR-ów – Beldowa i Sarnowa, położonych w województwie łódzkim, w prywatne przedsiębiorstwa rolne oraz ukazania najważniejszych skutków społecznych tego

procesu. Badane gospodarstwa zlokalizowane są w odległości 20–30 km od Łodzi, w dalszej strefie jej aglomeracji. W tekście skupiono się na trzech problemach:

- charakterystyce i roli PGR-ów Sarnów i Bełdów w środowisku lokalnym,
- procesie ich przejścia w prywatne gospodarstwa rolne,
- społecznych skutkach procesu zmiany.

Zakres tematyczny artykułu wymagał odwołania się do wielu źródeł informacji oraz zastosowania różnych metod badawczych. Skorzystano przede wszystkim z pierwotnych źródeł informacji, które pozyskano stosując tzw. techniki „twarde” – wywiady kwestionariuszowe, jak i „miękkie” – czyli wywiady swobodne. Ich celem było uzyskanie informacji na temat konsekwencji społecznych, jakie poniosły Państwowe Gospodarstwa Rolne w wyniku ich transformacji w gospodarstwa prywatne. Stąd zawarte w ankiecie pytania odnosiły się przede wszystkim do ich obecnej sytuacji na rynku pracy, możliwości odnalezienia się w nowej sytuacji społeczno-gospodarczej, relacji sąsiedzkich na wsi, społecznego odbioru przyczyn upadku ich dawnego miejsca pracy oraz skutków jego likwidacji. Wywiady kwestionariuszowe przeprowadzono na przełomie lat 2014 i 2015 z losowo wybranymi pracownikami i mieszkańcami wsi (sołectw) PGR-owskich Sarnów i Bełdów. W sumie przebadano 150 osób, co stanowiło 24% ogółu ludności sołectw, z czego 34% stanowili pracownicy dawnych PGR-ów, a blisko 15% członkowie ich rodzin. W badanej populacji dominowali mężczyźni (blisko 59%), w średnim wieku (40–60 lat – 65%), nisko wykwalifikowani. Wywiady swobodne przeprowadzono natomiast z byłymi kierownikami PGR-ów Sarnów i Bełdów oraz z dawnymi pracownikami administracji, w tym trzy osoby reprezentowały PGR Bełdów, a cztery PGR Sarnów.

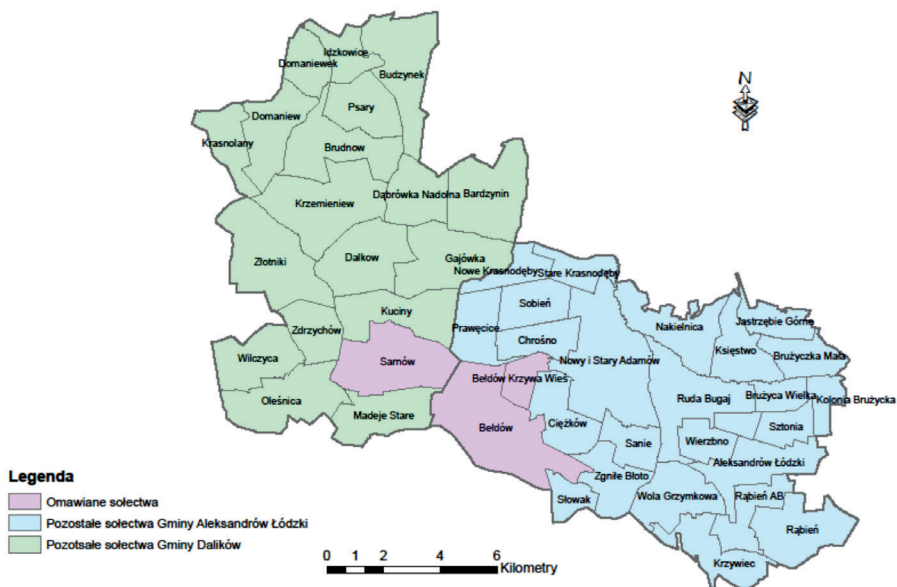
Istotne znaczenie dla zrozumienia i opisanego problemów odegrały własne obserwacje terenowe, kwerenda w lokalnych urzędach gminy (Urząd Gminy w Aleksandrowie Łódzkim i Dalikowie) oraz znajomość literatury przedmiotu.

2. Geneza, działalność oraz znaczenie w środowisku lokalnym byłych Państwowych Gospodarstw Rolnych Bełdów i Sarnów

2.1. Położenie

Gospodarstwa Bełdów oraz Sarnów są położone w centralnej Polsce, na terenie województwa łódzkiego, w sołectwach o tych samych nazwach. Bełdów należy do powiatu zgierskiego i gminy Aleksandrów Łódzki, natomiast Sarnów do powiatu poddębickiego i gminy Dalików. Gospodarstwa położone są w niedalekiej odległości od stolicy województwa – Łodzi oraz innych większych miast środkowej części województwa łódzkiego. Z Bełdowa jest 10 km do Aleksandrowa Łódzkiego, 20 km do Poddębic i 25 km do Łodzi. Sarnów natomiast położony jest w odległości 16 km od Poddębic i Aleksandrowa Łódzkiego oraz 30 km od

Łodzi (ryc. 1). Dostępność komunikacyjna sołectw jest podobna i wynika z typowego dla obszarów wiejskich poziomu rozwoju sieci dróg o charakterze lokalnym – gminnym i powiatowym. Przez teren obu wsi przechodzą drogi powiatowe – przez Bełdów droga nr 1134 E (Łódź–Rąbień–Wola Grzymkowa–Bełdów–Jastrzębiec), a przez Sarnów droga nr 3706 E (Nowa Wieś–Brudnów–Dalików–Kuciny–Kwiatkowice–Łask) oraz droga nr 3119 E i inne drogi gminne łączące miejscowości należące do gmin Aleksandrów Łódzki i Dalików. Do drogi krajowej nr 72 relacji Rawa Mazowiecka–Konin, z Bełdowa jest o około 3 km, a z Sarnowa około 1,5 km. Po drodze tej na trasie Uniejów–Poddębice–Łódź kursują, najlepiej dostępne dla mieszkańców sołectw, autobusy transportu publicznego prowadzone przez dwie firmy przewoźowe.



Ryc. 1. Położenie sołectw Bełdów i Sarnów na tle gmin Aleksandrów Łódzki i Dalików

Źródło: opracowanie własne

2.2. Geneza Państwowych Gospodarstw Rolnych Bełdów i Sarnów

PGR-y Bełdów i Sarnów założono na terenach dawnych wsi prywatnych o długiej i interesującej historii, której początki sięgają jeszcze czasów średniowiecznych. Obie wsie założone zostały przez znane w tamtym czasie rody szlacheckie Bełdowskich i Sarnowskich, od nazwisk których wywodzą się ich nazwy.

Wieś Bełdów jest jedną z najstarszych miejscowości w gminie Aleksandrów Łódzki. Pierwsza wzmianka pisana o wsi pochodzi z 1386 roku. W 1416 roku

wzniesiono tutaj drewniany kościół parafialny p.w. Wszystkich Świętych, którego konsekracji dokonał arcybiskup gnieźnieński Mikołaj Trąba. W XVII wieku (1687) na terenie wsi istniał już browar, ale największy rozkwit miejscowości nastąpił dopiero w XIX wieku. *Słownik geograficzny Królestwa Polskiego i innych krajów słowiańskich* (1880–1914) podaje, że w 1827 roku Bełdów liczył 27 domostw i 373 mieszkańców. Dobra bełdowskie przechodzą w ręce rodziny Wężyków w drugiej połowie XVIII wieku. Na terenie wsi znajdował się wówczas drewniany dworek szlachecki należący jeszcze do dawnych właścicieli. W końcu XIX wieku został on zastąpiony nową, ceglana budowla w stylu włoskiego renesansu otoczona parkiem w stylu angielskim. W pobliżu dworu właściciele wzniesli również zespół budynków folwarcznych, a dawny browar zmienili na gorzelnię. Bełdów był w tym czasie dość dobrze rozwiniętą miejscowością, o czym świadczy istnienie trzech młynów, tartaku, destylarni wódek słodkich oraz trzech szkół elementarnych jednoklasowych. W okresie międzywojennym wieś stała się siedzibą gminy, w której funkcjonował urząd gminy oraz sąd gminny, aż do 1954 roku. Właścicielem całych dobrze prosperujących dóbr, które liczyły 1 025 ha był wówczas Władysław Wężyk. W 1949 roku cały majątek ziemski Bełdowa, na mocy *Zarządzenia ministra rolnictwa i reform rolnych z 25 III 1949 r.*, został przejęty przez Skarb Państwa. W miejscu dawnego majątku utworzono Państwowe Gospodarstwo Rolne administrowane przez inny PGR położony w sąsiedniej Nakielnicy, a dwór szlachecki przerobiono na budynek mieszkalny.

Pierwsza, pisemna wzmianka o wsi Sarnów pochodzi z 1386 roku, ale jej początki sięgają zapewne dwóch wieków wcześniej i wiążą się z osobą kanonika o imieniu Sarnota, który jeszcze w 1136 roku uzyskał od Księżnej Marii Szwabskiej – ówczesnej właścicielki tych ziem, dwa pola o powierzchni 1 800 mórg. Rodzina założona przez kanonika dała początek rodowi Sarnowskich herbu Jastrzębiec, którzy byli właścicielami wsi do końca XVII wieku. Po śmierci męskich potomków rodu Sarnowskich cały majątek przeszedł na własność rodu Szotowskich. W XIX wieku wieś liczyła 21 domów zamieszkałych przez 295 mieszkańców. Dobra Sarnowskie składały się z folwarku Sarnów o powierzchni 1 201 mórg oraz młynu wodnego na rzece Bełdówce. Ważnym wydarzeniem w dziejach majątku było jego odkupienie w 1901 roku przez Józefa Karola Jana Stegmana. Nowy właściciel założył system stawów hodowlanych, które na długie lata wyznaczyły główny kierunek rozwoju gospodarczego wsi. Ponadto, wybudował murowany dwór i utworzył park, który zachował się do dzisiaj. W latach 30. XX wieku w wyniku ustanowionej wcześniej reformy rolnej (Dz.U. RP., 1926, nr 1, poz. 1), nieruchomości ziemskie Sarnowa liczące 90 ha zostały przeznaczone na parcelację i sprzedane. Po zakończeniu II wojny światowej majątek ten w zdecydowanej większości przeszedł także na własność Skarbu Państwa i utworzono w nim Państwowe Gospodarstwo Rolne podległe pod PGR w Górze Bałdrzychowskiej. Niewielką jego część przeznaczono na uwłaszczenie miejscowych chłopów.

Wprowadzenie reformy rolnej w 1946 roku spowodowało, że w miejsce dawnych majątków Sarnów i Bełdów powstało jedno przedsiębiorstwo rolne z siedzibą w Sarnowie. Nieco później, w wyniku reorganizacji jednostek państwowej gospodarki rolnej, polegającej na tworzeniu przedsiębiorstw wielozakładowych, doszło do jego podziału na dwa odrębne zakłady rolne – PGR Bełdów, który podporządkowano organizacyjnie PGR-owi Nakielnica oraz PGR Sarnów, który wszedł w skład PGR-u w Górze Bałdrzychowskiej.

2.3. Działalność Państwowych Gospodarstw Rolnych – Bełdów i Sarnów

Państwowe Gospodarstwo Rolne w Bełdowie było jednym z trzech zakładów tworzących PGR Nakielnica. Według informacji uzyskanych od mieszkańców Bełdowa¹, PGR liczył 350 ha, co stanowiło 38% ogółu użytków wchodzących w skład tego całego przedsiębiorstwa rolnego (905,1 ha). W strukturze użytków należących do Bełdowa dominowały grunty orne, na które przypadało 55% powierzchni oraz stawy (43%). Pozostałe tereny zajęte były przez lasy. Grunty orne reprezentowały w większości średnią klasę bonitacyjną (od III do IVa). Uprawiano na nich głównie: żyto, buraki pastewne, rzepak, rzadziej ziemniaki oraz pszenicę. Drugim kierunkiem działalności tego PGR-u była hodowla bydła, przede wszystkim krów mlecznych oraz związana z nią produkcja mleka. W zakładzie działała również gorzelnia, do której trafiała większość produkcji zbóż (głównie żyto).

PGR Sarnów był największym zakładem wchodzącym w skład wielozakładowego PGR-u Góra Bałdrzychowska i składał się z dwóch obiektów: Sarnowa i Dzierżanowa. Jego łączna powierzchnia wynosiła 811 ha, co stanowiło 44,3% ogółu gruntów należących do PGR-u Góra Bałdrzychowska (1 831,7ha). W strukturze użytków rolnych Sarnowa dominowały grunty orne (51%) o przewadze gleb III i V klasy bonitacyjnej oraz łąki i pastwiska (21%). Uprawiano głównie: buraki cukrowe, jęczmień, rzepak, pszenicę, ziemniaki, żyto i łubin. Znaczna część plonów trafiała do gorzelnii w Prusinowicach, a pozostałe przeznaczano na karmę dla ryb (np. jęczmień 100–150 t na rok). Obok uprawy roślin, najważniejszą sferą działalności PGR-u była hodowla ryb. Powierzchnia stawów hodowlanych zajmowała aż 23% obszaru należącego do Sarnowa. Łącznie istniało 18 stawów hodowlanych, z których rok rocznie odławiano od 125 do 130 ton ryb przeznaczonych na sprzedaż. W latach 70. i 80. zakład słynął z tej formy działalności nie tylko w okolicy, ale także w całej Polsce Środkowej. W zakładzie prowadzono również chów bydła, głównie krów mlecznych, pozyskując z jednej krowy około 3 600 litrów mleka na rok. W opinii byłego kierownika zakładu, PGR Sarnów do końca jego istnienia nie był zadłużony i przynosił dochody.

¹ Podczas likwidacji PGR Nakielnica nie zarchiwizowano danych dotyczących PGR-u w Bełdowie.

2.4. Rola Państwowych Gospodarstw Rolnych Bełdów i Sarnów w środowisku lokalnym

Opisywane Państwowe Gospodarstwa Rolne miały, przez cały okres gospodarki centralnie planowanej, znaczący wpływ na gospodarkę lokalną. Wpływ ten najogólniej określają funkcje PGR-ów ustalone już w latach 50. XX wieku, a mianowicie: miały one stanowić „socjalistyczną bazę w rolnictwie” służącą zaopatrzeniu w żywność rosnącej liczebnie ludności nierolniczej, być pomocne gospodarstwom chłopskim, umożliwiając im zaopatrzenie w kwalifikowany materiał siewny i zwierzęta zarodowe oraz prowadzić oświatę rolniczą, a także stanowić dla gospodarstw indywidualnych „wzór wielkiej, socjalistycznej, maszynowej gospodarki”, a tym samym wpływać na proces wchodzenia chłopów biednych i średniorolnych na drogę gospodarki zespołowej” (Psyk-Piotrowska 2004: 113). Innymi słowy miały one z jednej strony wytwarzać produkty rolne do zaspokojenia popytu wewnętrznego kraju, z drugiej natomiast wspomagać przebudowę ustroju społeczno-gospodarczego wsi, w tym szczególnie poprzez znaczny udział w rozwoju rolniczej produkcji towarowej. Gospodarstwa państwowe miały także kreować postęp biologiczno-technologiczny oraz rozwijać infrastrukturę techniczną i społeczną na wsi. Rozwój funkcji pozaprodukcyjnych PGR następował zwłaszcza od połowy lat 60. wraz z rozwijaną przez państwo polityką protekcjonistyczną rolnictwa uspołecznionego. Dzięki wprowadzeniu m.in. systemu premiovego (który był formą wynagrodzenia zmiennego, w zależności od wysokości plonów, rentowności itp.), znacznie wzrosła perspektywa poprawy sytuacji płacowej i życiowej pracowników, co wzmocniło PGR-y jako centra pracy dla ludności wiejskiej. Gospodarstwa państwowe realizowały politykę postępu technicznego, co wymagało specjalizacji zawodowej i stałego podnoszenia kwalifikacji pracowników (podobnie jak w zakładach przemysłowych), ponadto rozwijały one także funkcje oświatowe i kulturalne. W latach 60. podstawową placówką kulturalną w każdym PGR-ze była świetlica, później w latach 70. w wielu powstały już placówki kulturalno-rozrywkowe, takie jak: domy kultury, kluby i biblioteki. Rozwijano także system świadczeń socjalnych, takich jak: stołówki, przedszkola, wczasy pracownicze i kolonie dla dzieci, a także drobne usługi np. fryzjerskie czy pralnicze. W tym czasie na obszarach należących do PGR-ów rozwijał się także duży ruch budownictwa mieszkaniowego o standardzie i formie zbliżonych do budownictwa miejskiego (Psyk-Piotrowska 2004: 153).

PGR-y Bełdów i Sarnów, zgodnie z ogólnymi funkcjami jakie miały spełniać gospodarstwa państwowe, wpływały na życie społeczne i organizację przestrzeni lokalnej wsi. Zakłady te przede wszystkim produkowały żywność i dostarczały ją na rynek lokalny i krajowy. W istotny sposób kształtowały one wszystkie sfery życia mieszkańców wsi będąc dla nich przede wszystkim miejscem pracy i pod-

stawowych źródłem dochodów. PGR Sarnów zatrudniał średnio około 40 osób, a PGR Bełdów – 30, co może oznaczać, że odpowiednio życie około 160–200 i 120–150 mieszkańców wsi było zależne od tych miejsc pracy. Pracownikom, poza pensją, przysługiwały dodatkowe świadczenia w postaci 1,5 litra mleka na osobę dorosłą oraz 0,5 litra na dziecko dziennie. Mieli oni również przywilej indywidualnego użytkowania działki o wielkości około 5 arów przeznaczonej na uprawy przydomowe. Na przełomie lat 60. i 70. w obu wsiach wybudowano bloki mieszkalne, w Bełdowie – dwa, w Sarnowie – trzy oraz powstały klubokawiarnie, kluby sportowe i sklepy spożywcze, a w Bełdowie szkoła podstawowa. PGR-y stanowiły dla mieszkańców obu wsi centra ich życia społecznego; dawały zatrudnienie, kształtowały status ekonomiczny oraz zaspakajały potrzeby mieszkaniowe i kulturowe.

3. Upadek i prywatyzacja Państwowych Gospodarstw Rolnych Bełdów i Sarnów

3.1. Uwarunkowania przekształceń własnościowych Państwowych Gospodarstw Rolnych w Polsce

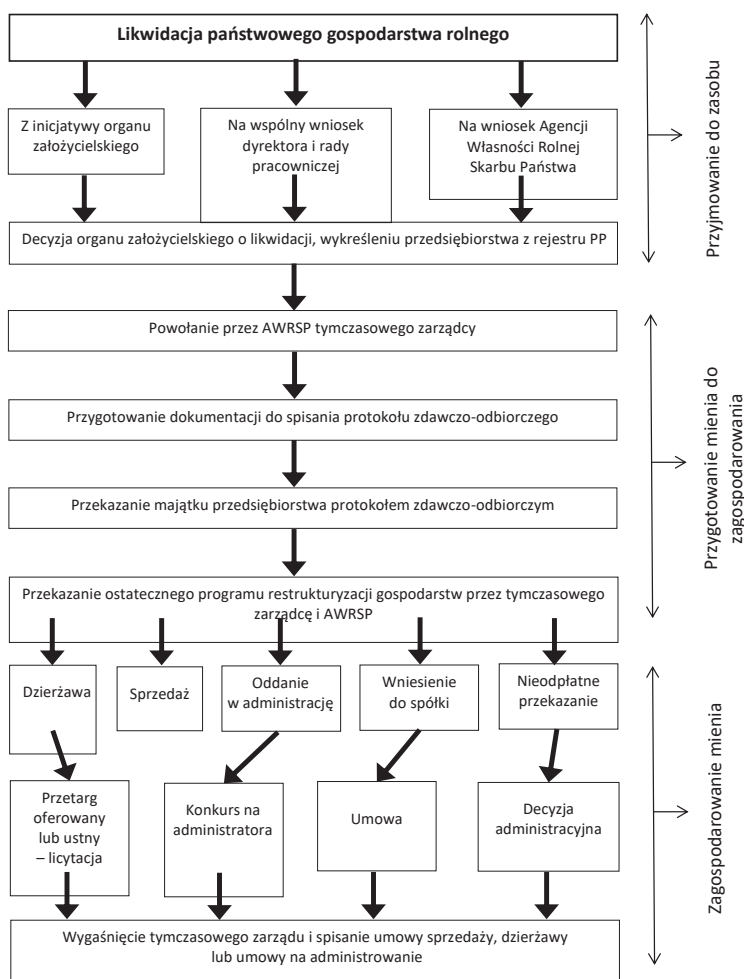
Przyczyny przekształceń własnościowych Państwowych Gospodarstw Rolnych w Polsce miały swoje główne źródło w zmianie ustroju gospodarczego państwa. Początek procesu umożliwiła już pierwsza *Ustawa z dnia 25 września 1981 roku o przedsiębiorstwach państwowych*². Dała ona podstawy prawne do likwidacji przedsiębiorstw z przyczyn ekonomicznych oraz prywatyzacji mienia przez sprzedaż lub wniesienie do spółki. Z tej możliwości, zdaniem ekonomistów, skorzystało jednak niewiele Państwowych Gospodarstw Rolnych. W nowych warunkach społeczno-gospodarczych i politycznych, podstawę do przekształceń organizacyjnych i własnościowych PGR stworzyła *Ustawa z dnia 13 lipca 1990 roku o prywatyzacji przedsiębiorstw państwowych*³. Ustawa, poza możliwością udostępniania osobom trzecim akcji lub udziałów w spółkach z wyłącznym udziałem skarbu państwa, powstałych z przekształcenia lub sprzedaży danego przedsiębiorstwa państwowego (prywatyzacja pośrednia), dopuszczała także prywatyzację bezpośrednią poprzez likwidację zakładów (Czyżewski, Grzelak, Jankowiak 2001: 41). Wspomniane akty prawne, z uwagi na niedostosowanie do specyfiki przedsiębiorstw rolnych, stanowiły ograniczoną przydatność w procesach ich restrukturyzacji. Wprowadzono zatem nowe regulacje, spośród których kluczowe znaczenie miała *Ustawa z dnia 19 października 1991 roku o gospodarowaniu nieruchomościami rolnymi Skarbu Państwa*⁴ oraz powołanie z dniem 1 stycz-

² Dz.U., 1981, nr 24, poz. 122.

³ Dz.U., 1990, nr 51, poz. 298.

⁴ Dz.U., 1991, nr 107, poz. 464.

nia 1992 roku Agencji Własności Rolnej Skarbu Państwa, której to powierzono realizację przekształceń własnościowych w rolnictwie, a tym samym wyposażono ją w instrumenty umożliwiające restrukturyzację PGR-ów. Do jej zasobów przejmowano nieruchomości rolne znajdujące się w użytkowaniu lub faktycznym władaniu osób fizycznych, osób prawnych oraz innych jednostek organizacyjnych wchodzących w skład Państwowego Funduszu Ziemi, a ich zagospodarowanie mogło nastąpić poprzez: 1) sprzedaż, 2) oddanie na czas oznaczony do odpłatnego korzystania osobom prawnym lub fizycznym (dzierżawa), 3) wniesienie do spółki oraz 4) administrowanie (ryc. 2).



Ryc. 2. Schemat (model) przekształceń własnościowych rolnictwa uspołecznionego po 1990 roku

Źródło: G. Czapiewska (2012)

Różnorodność zastosowanych wówczas rozwiązań i rodzaju podmiotów uczestniczących w procesie prywatyzacji, teoretycznie stwarzała podstawy racjonalnego i w miarę szybkiego zakończenia transformacji państwowego sektora rolnictwa. W rzeczywistości realizacja tego procesu napotkała jednak wiele trudności, w efekcie czego nie spełniła pokładanych w niej oczekiwań poprawy sytuacji w gospodarce rolnej państwa. Z perspektywy czasu można nawet stwierdzić, że jedynie wzmogła i wywołała szereg negatywnych konsekwencji społecznych i gospodarczych, z którymi środowiska wiejskie nierzadko borykają się do dzisiaj. W tym przypadku prawdziwe okazało się zatem stwierdzenie, że same przepisy prawne nie zapewnią prawidłowości procesu przekształceń ani automatycznej poprawy sytuacji ekonomicznej przedsiębiorstw i mieszkańców. Równie ważne są determinanty w skali makro, które w ocenie wielu ekonomistów, w tym czasie nie nadążały za ówczesną rzeczywistością gospodarczą państwa (Dzun 1991; Zgliński 1997; Czyżewski, Grzelak, Jankowiak 2001).

3.2. Mechanizm przekształceń własnościowych Państwowych Gospodarstw Rolnych

Przekształcenie omawianych PGR-ów w przedsiębiorstwa prywatne przebiegło zgodnie z kierunkiem narzuconym przez *ustawę o gospodarowaniu nieruchomościami rolnymi Skarbu Państwa*.

W przypadku PGR Sarnów, wniosek z prośbą o przekazanie całego majątku przedsiębiorstwa do Zasobu AWRSP został złożony do wojewody sieradzkiego 20 listopada 1992 roku przez Zarządcę Komisarycznego PGR w Górze Bałdzychowskiej. Decyzję o likwidacji tego przedsiębiorstwa wydano 28.12.1992 r., natomiast ostatecznie przestało ono istnieć z dniem 30 marca 1993 roku.

W przypadku PGR Bełdów, wniosek o jego likwidację złożony został przez dyrektora PGR Nakielnica na wniosek Rady Pracowniczej PGR Bełdów. Definitywnie gospodarstwo przestało istnieć 19 kwietnia 1993 roku. W obu przypadkach zastosowano również najbardziej popularną wówczas formę rozdysponowania tych gruntów w formie umowy dzierżawnej. Przejęli je dawni pracownicy, w tym osoby piastujące w gospodarstwach funkcje kierownicze. Badane PGR-y przekształciły się w prywatne przedsiębiorstwa rolne o charakterze rodzinnym. Przeprowadzone badania nie dały pełnej odpowiedzi na pytanie, jak to się stało, że właśnie te, a nie inne osoby niemal z dnia na dzień z pracowników najemnych stały się pracodawcami władającymi dużymi majątkami rolnymi. Zarówno jeden, jak i drugi dzierżawca niechętnie opowiadali o kulisach przejęcia dawnego gospodarstwa państwowego. Można się jedynie domyślać, że nie było to proste, a szansę taką dostali przede wszystkim dzięki dawnym układom i znajomościom, a także własnej odwadze. Spośród byłych pracowników PGR-ów, szczególnie na

początku procesu transformacji, mało kto miał odwagę „przejsć na swoje” i podjąć wyzwanie prowadzenia samodzielnie przedsiębiorstwa. Większość pracowników od aktywnego działania wolała raczej przeczekać i skorzystać z oferowanych wówczas drobnych świadczeń (rekompensat) lub przejść na wcześniejszą emeryturę. Ówczesne przepisy nie preferowały spółek pracowniczych i nie tworzyły specjalnych przywilejów dla ich tworzenia przez pracowników PGR-ów.

Obecnie powstałe, w miejsce danych PGR-ów Sarnów i Bełdów, prywatne przedsiębiorstwa rolne utrzymują rolno-rybacki profil produkcyjny ukształtowany już wcześniej na dobrze zagospodarowanych stawach hodowlanych, stosunkowo żyznej glebie oraz przejętym sprzęcie rolniczym. Gospodarstwo w Sarnowie liczy obecnie 400 ha, z czego 170 ha zajmują stawy hodowlane, natomiast gospodarstwo w Bełdowie – 300 ha, z czego na stawy przypada 150 ha. Spośród dwóch gospodarstw, znacznie lepiej prosperuje dawny PGR Bełdów, którego dzierżawca wykorzystując walor bezpośredniego sąsiedztwa z dużą aglomeracją miejską, wykreował nową markę „Łowiska u Michasia”, która stała się rozpoznawalna dla wędkarzy. W Bełdowie prowadzona jest nadal hodowla wysokiej jakości karpia, a poza nim również amura, jesiotra, szczupaka, lina, okonia, karasia i suma. Poza hodowlą ryb i turystyką wędkarską prowadzona jest także hodowla bydła mięsnego, na mniejszą skalę koni i owiec oraz uprawa roślin, takich jak: kukurydza, jęczmień, rzepak i żyto. Plony w zdecydowanej większości przeznacza się na sprzedaż (60–70% zbiorów), a z pozostałej części wytwarza się paszę dla ryb. Dawniej właściciel tego gospodarstwa dzierżawił także gorzelnię, ale obecnie z uwagi na dużą konkurencję jest ona nieczynna.

Przedsiębiorstwo dzięki inicjatywie i zaangażowaniu dawnego dzierżawcy (obecnie jest on już właścicielem większości gruntów należących do dawnego PGR-u), daje stałą pracę 10 osobom oraz jest doinwestowane i dobrze utrzymane.

Dzierżawca dawnego PGR-u w Sarnowie skupił się na produkcji roślinnej, w tym głównie na uprawie żyta, pszenżyta oraz jęczmienia. Początkowo prowadził również hodowlę ryb i bydła mlecznego, w czym kontynuował dawne tradycje PGR-u, jednak konkurencja i względy ekonomiczne zmusiły go do zmiany profilu działalności. W efekcie stawy hodowlane, które kiedyś stanowiły wizytówkę Sarnowa oraz podstawowe źródło jego dochodów są obecnie bardzo zaniedbane i nie przynoszą żadnych zysków. Dla dawnych pracowników, którzy całe swoje życie zawodowe związali z hodowlą ryb, wycofanie się z tej działalności jest przyczyną krytyki obecnego właściciela, a nawet źródłem osobistej frustracji. Trudno jest im zrozumieć, że stawy, w których jeszcze do niedawna odławiano dużo ryb z przeznaczeniem na sprzedaż oraz, które przyciągały wędkarzy z odległych miejscowości w kraju są dzisiaj zarośnięte, zdewastowane i jak mówili „dosłownie świecą pustkami”. Przedsiębiorstwo aktualnie zatrudnia na stałe jedynie 4 osoby. Dzierżawca majątku w Sarnowie przyznaje, że jest świadomy

konieczności podjęcia wielu nowych inwestycji, ale ze względu na fakt, że wciąż jest tylko dzierżawcą dawnego majątku boi się ryzykować. Obawia się, że w sytuacji „wypowiedzenia mu umowy dzierżawy” i konieczności zwrotu tych gruntów nie odzyska zainwestowanych pieniędzy.

4. Skutki społeczne likwidacji Państwowych Gospodarstw Rolnych Beldów i Sarnów

4.1. Znaczenie PGR-ów i konsekwencje ich upadku dla społeczności wiejskich

Restrukturyzacja i przekształcenia własnościowe w rolnictwie państwowym przyniosły ze sobą szereg skutków społecznych, które negatywnie wpłynęły na życie mieszkańców wsi popegeerowskich. Przez co najmniej 40 lat istnienia PGR-y mocno zakorzeniły się w wielu społecznościach lokalnych. Przez cały ten czas wyrosły co najmniej dwa pokolenia mieszkańców mentalnie ukształtowane przez pracę w tych gospodarstwach. W PGR-ach, które powstały w Polsce Środkowej, najczęściej w miejscu dawnych dworów i folwarków szlacheckich, ludność wsi odnalazła swoistą kontynuację relacji, jakie istniały między zagrodą chłopską a dworem. Dawne funkcje opiekuńcze dworu były w pewien sposób podtrzymywane przez PGR-y, co wynikało z założeń przebudowy socjalistycznej polskiej wsi. Gospodarstwa państwowe były przede wszystkim nośnikami trendów modernizacyjnych zarówno w produkcji rolniczej, jak i w kulturze. Dla budowy państwa socjalistycznego szczególnie ważne doktrynalnie były te drugie, które miały zmienić tradycyjne sposoby chłopskiego życia i myślenia na nowoczesne, upodobnione do cech życia klasy robotniczej w mieście.

Likwidacja rolnictwa państwowego sprawiła zarówno pogorszenie warunków bytu, jak i załamanie dotychczasowego sposobu życia ludności. PGR-y stanowiły najważniejszą część życia zawodowego, towarzyskiego i kulturalnego mieszkańców wsi, którzy byli przyzwyczajeni do systemu różnych udogodnień, przywilejów i korzyści wynikających z pracy. Zakłady te otaczały opieką pracowników i ich rodziny, bez względu na zajmowane stanowisko czy kwalifikacje. Oddziaływały one również na innych mieszkańców organizując ich życie społeczne i przestrzeń wsi, w której mieszkali, ze wszystkim pozytywnymi, ale także negatywnymi tego konsekwencjami. Pracownicy nie musieli zabiegać o miejsce pracy, a także przejawiać żadnej inicjatywy w rozwiązywaniu innych podstawowych problemów życiowych. PGR-y, obok pracy, zaspokajały potrzeby mieszkaniowe, zdrowotne, edukacyjno-opiekuńcze (przedszkola, żłobki), a także częściowo żywnościowe. Upadek rolnictwa państwowego sprawił, że środowiska popegeerowskie stały się w obliczu nieznanych dotąd wyzwań i problemów, takich jak: bezrobocie, rozpad egalitarnych więzi towarzyskich, indywidualna konieczność podejmowania różnych decyzji życiowych, bezradność wobec nowej sytuacji spowodowana trwa-

jącym od lat brakiem własnej aktywności zawodowej, uzależnienie od świadczeń socjalnych i pomocy społecznej, ubóstwo i bieda oraz pojawienie się patologii. Jak twierdzi E. Psyk-Piotrowska „Zjawiska patologiczne szybciej bowiem rozwijają się wśród biednych, bezrobotnych i niewykształconych rodzin” (2004: 256). Znacznemu pogorszeniu uległa także dostępność do podstawowych dóbr i usług, co wraz z narastającym ubóstwem, pogłębiło dystans cywilizacyjny między wsiami popegeerowskimi a innymi obszarami wiejskimi. Ludność tych wsi, którą w zdecydowanej większości tworzyły rodziny wielodzietne, została zmarginalizowana i w znakomitej większości wyłączona z korzyści zmian systemowych. Sytuację pogarszał również fakt, że mieszkańcy szybko kończyli swoją edukację, najczęściej na szkole podstawowej i od razu rozpoczynali pracę zarobkową w państwowym gospodarstwie rolnym, która stała się przez dziesiątki lat ich jedynym doświadczeniem zawodowym.

4.2. Rozpad społeczności Bełdowa i Sarnowa

Skutki społeczne transformacji własnościowej PGR-ów Bełdów i Sarnów były podobne do opisywanych w literaturze przedmiotu. Zamknięcie zakładów powodowało, że niemal z dnia na dzień ludzie, którzy dotychczas nie byli zmuszeni o nic zabiegać, zostali nagle pozostawieni sami sobie. Pracę straciło 70 osób, czyli niemal wszyscy zatrudnieni, tylko nieliczni odeszli na własną prośbę lub przeszli na emeryturę. Utrata zatrudnienia prowadziła nie tylko do gwałtownego zmniejszenia dochodów, ale także do pozbawienia rodzin deputedów żywnościowych. Niemal wszyscy respondenci mówili (98%), że wraz z likwidacją miejsca pracy nie zaoferowano im żadnej pomocy.

Agencja zabrała nam wszystko, maszyny, plony, zwierzęta, a nam pracownikom nie dali nic. Po prostu wszystko zamknęli nie przejmując się całymi rodzinami, które żyły dzięki istnieniu PGR-u. Gdzie tu sprawiedliwość?

Pracownicy mieli możliwość wykupienia zajmowanego przez siebie mieszkania po niższej cenie. Z przywileju tego skorzystało około połowy pracowników, pozostali zrezygnowali ze względu na brak pieniędzy. W obliczu utraty miejsca pracy, podstawowym problemem było znalezienie nowego źródła utrzymania rodzin. Rozpoczęcie nowej pracy dla wielu ankietowanych okazało się zadaniem przekraczającym ich możliwości. Aż 71% badanych z Bełdowa i 68% z Sarnowa podała, że mieli ogromne problemy z uzyskaniem pracy mimo, że obie miejscowości położone są blisko dużej aglomeracji. Przyczyną tych trudności były bardzo niskie kwalifikacje poszukujących pracy, które wcześniej wystarczały do zatrudnienia w PGR-ach, a także trwający w tym czasie ogromny kryzys gospodarczy jaki przeżywała aglomeracja łódzka, spowodowany upadkiem przemysłu lekkiego (głównie włókienniczego). W nowej rzeczywistości potrafiły się

odnaleźć tylko osoby nieliczne, które w czasie istnienia PGR-ów miały już wyższe kwalifikacje lub zajmowały stanowiska kierownicze. Ich pozycja w strukturach popegeerowskich oraz wcześniejsze wyższe dochody umożliwiły wzięcie udziału w procesie rozdysponowania przejętego przez AWRSP mienia, kupienia lub wzięcia w użytkowanie jakiejś części majątku popegeerowskiego (Łapińska-Tyszka, Perepeczko 2002; Psyk-Piotrowska 2004). Przypadek badanych gospodarstw w pełni potwierdza mechanizm przejmowania dóbr popegeerowskich. Respondenci wskazali tylko dwóch beneficjentów procesu prywatyzacji obu majątków państwowych, którymi są ich obecni dzierżawcy (właściciele), należący dawniej do grona kierowniczego prywatyzowanych PGR-ów.

W ocenie 70% ankietowanych, największą trudnością z jaką spotkali się mieszkańcy Sarnowa po likwidacji PGR-u był brak stałego dochodu finansowego, którego następstwem była bieda (66% respondentów). Jeden z ankietowanych stwierdził:

W domu nigdy się nie przelewało, ale w chwili upadku PGR-u znaleźliśmy się na granicy ubóstwa.

Zawiedzione nadzieje i dolegliwości związane z nową rzeczywistością wymusiły na mieszkańcach przyjęcie strategii przetrwania. Część z nich ograniczyła potrzeby i wydatki, inni zaczęli wyprzedawać rzeczy lub szukać wsparcia u rodziny oraz sięgać po pomoc instytucjonalną. Ta ostatnia była najbardziej popularna, gdyż aż 64% ankietowanych Sarnowa przyznało, że regularnie korzystało wówczas z pomocy społecznej. Pracownicy Urzędu Gminy w Dalikowie stwierdzili, że po zamknięciu Państwowego Gospodarstwa Rolnego w Sarnowie wzrosła gwałtownie liczba osób korzystających ze wsparcia finansowego. Po upływie kilku lat sytuacja uległa nieznacznej poprawie (dzisiaj około 10–12 rodzin korzysta z tej pomocy), mimo tego są w Sarnowie rodziny, które już w drugim pokoleniu korzystają z opieki i wsparcia finansowego.

Losy dawnych pracowników PGR-u Beldów były nieco lepsze, ponieważ część z nich (10 osób) znalazła dość szybko ponowne zatrudnienie w sprywatyzowanym gospodarstwie rolno-rybackim powstałym w miejsce zakładu państwowego. Również w ocenie respondentów z Beldowa, najgorszym skutkiem likwidacji PGR-u był brak stałego dochodu finansowego (65,3%) oraz związana z tym bieda (68%). Podobnie jak w Sarnowie, mieszkańcy Beldowa zmuszeni byli również korzystać z pomocy opieki społecznej, do czego przyznaje się 56% ankietowanych. Dane Urzędu Gminy w Aleksandrowie Łódzkim wskazują, że po roku 1993 w Beldowie liczba rodzin korzystających ze wsparcia finansowego wzrosła znacząco. Skutkiem występowania we wsiach ubóstwa było rozpowszechnianie się zjawisk patologii społecznej, głównie alkoholizmu. Bezrobotni pieniądze zarobione przy pracach dorywczych, w większości przeznaczają na alkohol i papierosy. Na problemy patologii wskazało 50% ankietowanych z Sarnowa i 40% respon-

dentów z Bełdowa. Negatywne stereotypy funkcjonują do dziś wśród mieszkańców wsi sąsiadujących z Sarnowem. Ludzie mieszkający „w PGR-że” są postrzegani jako niegodni zaufania i pochodzący „z rodzin patologicznych”.

Blisko połowa z grupy badanych tak z obszaru Bełdowa, jak i Sarnowa stwierdziła, że likwidacja większości miejsc pracy i związana z tym szybko pogarszająca się sytuacja materialna rodzin popegeerowskich doprowadziła z jednej strony do zjawisk patologicznych, z drugiej zaś wymusiła dojazdy do pracy i konieczność zmiany dotychczasowego miejsca zamieszkania, głównie na obszar aglomeracji łódzkiej i Poddębic. Poza już wymienionymi skutkami zamknięcia PGR-ów Bełdów i Sarnów, doszło do marginalizacji tych miejsc i ich społeczności. Nastąpiło pogłębienie się dezintegracji społecznej, w wyniku zerwania więzi wewnętrznych na skutek dobrowolnej izolacji rodzin zajętych walką o przetrwanie, co doprowadziło do rozpadu lokalnej wspólnoty. Osłabiona została dotychczasowa sytuacja gospodarcza wsi, zamknięto część zakładów usługowych, np. pocztę, zlikwidowano przystanek autobusowy czy znacznie ograniczono działalność biblioteki publicznej i ośrodka zdrowia.

5. Podsumowanie i refleksje poznawcze

Zmiany ustrojowe zapoczątkowane w 1989 roku stworzyły okazję do radykalnej przebudowy rolnictwa polskiego poprzez likwidację państwowych gospodarstw rolniczych (PGR) i zastąpienie ich własnością prywatną. Proces ten dobiegł już niemal końca, a jego efekty są co najmniej ambiwalentne.

W sferze ekonomicznej zniknęły zakłady w zdecydowanej większości obciążające budżet państwa, część z nich w ogóle zniknęła z mapy, z innych narodziły się gospodarstwa uzasadnione rynkowo. Mechanizmy transformacji i uwłaszczenia się jednych osób, a pominięcie innych, były mało czytelne. Na transformacji PGR-ów Bełdów i Sarnów skorzystała ich dawna kadra kierownicza. Zajmowane wcześniej stanowiska umożliwiły udział w procesie rozdysponowania przejętego przez AWRSP mienia. Agencje stworzyły im warunki do kupna lub przejęcia w dzierżawę majątku i czerpania zysków. Większość pracowników z dnia na dzień pozbawiona została pracy i często jedynych w rodzinie dochodów.

Transformacja własnościowa w sferze społecznej stała się całkowitą porażką. Wykreowała m.in. bezrobocie, ubóstwo i wzrost patologii, a co za tym idzie obniżenie poziomu warunków życia mieszkańców dawnych wsi pegeerowskich. W Bełdowie i Sarnowie powstały dwa duże gospodarstwa prywatne kontynuujące działalność, bardziej lub mniej wyznaczoną jeszcze w czasach gospodarki centralnie planowanej. Pomimo położenia w sąsiedztwie dużej aglomeracji łódzkiej – wielkiego rynku pracy, zwolnionych pracowników gospodarstw państwowych dotknęły wszystkie problemy społeczne charakterystyczne dla osób długotrwale bezrobotnych. Łódzki rynek pracy w tym czasie przeżywał wielki kryzys

spowodowany upadkiem przemysłu włókienniczego i nie był w stanie wchłonąć żadnych bezrobotnych, tym bardziej z bardzo niskimi kwalifikacjami i pochodzących z zewnątrz.

Przeprowadzone badania szczegółowe, które dotyczyły ostatniej fazy przemian dwóch dawnych własności szlacheckich, należących niegdyś do rodów Bełdowskich i Sarnowskich, pozwalają na sformułowanie szerszej refleksji poznawczej. W historii przemian majątków, które były własnościami rodzin przez kilka pokoleń, przyjmując za kryteria relacje społeczne, ludzi z miejscem ich zamieszkania i życia, wyróżnić można najogólniej trzy fazy (etapy):

- Pierwsza jest wyznaczona istnieniem dworu i folwarku jako dziedzicznych własności rodowych, których początki sięgają XIV wieku i ze zmiennymi losami trwały aż do zakończenia drugiej wojny światowej i ich bezprawnego przejścia przez PRL. W tym długim okresie trwania, dwór z folwarkiem stanowiły centrum specyficznego układu o walorach wynikających z tradycji i empatycznych związków o charakterze paternalistyczno-emocjonalnych właścicieli i mieszkańców wsi. Cały ten zespół, dwór i wieś, stanowił miejsce tworzące organiczną całość o właściwościach mitycznych.
- Druga rozpoczyna się wraz ze zmianą ustroju w Polsce i wywłaszczeniem oraz upaństwowieniem majątków Bełdów i Sarnów oraz utworzeniem w ich miejsce PGR-ów. Od tego momentu rozpoczął się proces powolnej zmiany tych historycznych struktur – zarówno materialnej, jak i społecznej. Następuje zmiana organizacji przestrzennej i funkcjonalnej miejsc przez utworzenie nowych obiektów (np. bloków mieszkalnych) i instytucji oraz degradacja dworu jako siedziby mieszkalnej dawnego właściciela. Zmieniają się relacje między nowym kierownictwem administrującym majątki (PGR-ów) a mieszkańcami wsi. Relacje te pozbawione są empatii i przyjmują postać formalistyczno-propagandową, a równocześnie opiekuńczo-ubezwłasnowolniającą. Pod wpływem oddziaływania ideologicznego zmienia się świadomość mieszkańców wsi z tradycyjnie chłopskiej i wspólnotowej w indywidualistyczno-robotniczą, spada dawny prestiż dworu, zanika mityczność miejsca i rozpada się istniejąca przez wieki symbioza dworu z mieszkańcami wsi.
- Trzecia wiąże się z ostatnią przebudową ustroju państwa i likwidacją państwowych gospodarstw rolnych oraz procesem ich prywatyzacji. Upadłe gospodarstwa Bełdów i Sarnów przechodzą w ręce prywatne w drodze sprzedaży i dzierżawy, stając się własnością osób rekrutujących się z dawnego ich kierownictwa. Stosunek nowych właścicieli do tych miejsc ma charakter czysto biznesowy. Dla nowych właścicieli znaczenie mają jedynie te obiekty, które mogą przynieść jakiś zysk, pozostałe ulegają samoistnemu niszczeniu. Relacje z dawnymi pracownikami i mieszkańcami wsi zostają drastycznie ograniczone lub w ogóle przerwane. Proces rozpadu społeczności wiejskich, podtrzymywany wcześniej przez pracę, swoistą opiekuńczość PGR-ów, ulega dalszemu

pogłębieniu przez bezrobocie, walkę rodzin o przetrwanie, indywidualne poszukiwanie pracy oraz emigrację do sąsiednich miast. Dawne miejsce centralne (dwór, PGR) staje się obce i separowane z przestrzeni wiejskiej, czego przyczyną jest utrata pracy, niechęć, a nawet wrogość do dawnych znajomych z pracy, a dzisiejszych właścicieli. Fazę tę dobrze puentują słowa: „wspólne miejsca zamieszkania, z którymi wiąże się więź emocjonalna, wspólne spotkania, kontakty towarzyskie oraz formalne i nieformalne instytucje wzajemnej pomocy zastąpione zostały przez emocjonalnie obojętne ‘przestrzenie zamieszkania’ służące konieczności przeżycia i walki o nie” (Kowalak 1998: 37).

LITERATURA

- Berndt-Kostyrzewska J., 1999, *Warunki życia ludności związanej z rolnictwem państwowym – przed likwidacją i po likwidacji PGR*, Wydawnictwo SGGW, Warszawa.
- Błąd M., 2004, *Czynniki i symptomy marginalizacji na obszarach wiejskich w Polsce*, „Zagadnienia Doradztwa Rolniczego”, 1.
- Brożek L., Suszyński A., 1999, *Problemy aktywizacji gospodarczej obszarów wiejskich województwa koszalińskiego*, „Koszalińskie Studia i Materiały”, 1.
- Bryl B., Deryło M., 1998, *Gospodarka lokalami mieszkaniowymi AWRSP na terenie województwa wrocławskiego*, „Zeszyty Naukowe AR we Wrocławiu”, 338.
- Cholewa R., Ostrowski T., 1976, *Państwowe przedsiębiorstwa gospodarki rolnej, zarys rozwoju organizacyjno-ekonomicznego*, PWRiL, Warszawa.
- Czapiewska G., 2005, *Stypendia Agencji Nieruchomości Rolnych jako istotna forma pomocy społecznej dla dzieci i młodzieży z rodzin popegeerowskich (na przykładzie subregionu słupskiego)*, [w:] Dutkowski M. (red.), *Zagospodarowanie przestrzenne i rozwój obszarów nadmorskich w Polsce*, Oficyna In Plus, Szczecin.
- Czapiewska G., 2012, *Ekonomiczno-społeczne skutki restrukturyzacji PGR na Pomorzu Środkowym*, Słupsk.
- Czapka E., 2001, *Radzenie sobie pracowników byłych PGR-ów i ich rodzin w codziennym życiu*, [w:] Warzywoda-Kruszyńska W., Kośmicki E., Januszek H. (red.), *Bieda na wsi na tle globalnych przemian społeczno-gospodarczych w Polsce. Socjologiczne, ekonomiczne i polityczne aspekty problemu*, Akademia Rolnicza, Poznań.
- Czyszkiewicz R., 1993, *Bezrobocie wśród byłych pracowników PGR*, „Polityka Społeczna”, 5–6.
- Czyżewski A., Grzelak A., Jankowiak J., 2001, *Transformacja państwowego sektora rolnego w Wielkopolsce na tle sytuacji ogólnej*, Akademia Ekonomiczna, Poznań.
- Dramowicz E., 1986, *Przestrzenne zróżnicowanie państwowej gospodarki rolnej w Polsce*, „Studia KPZK PAN”, 84, Warszawa.
- Dzun W., 1991, *PGR w rolnictwie polskim w latach 1944–1990*, IRWiR PAN, Warszawa.
- Fedyszak-Radziejowska B., 1997, *Nowi gospodarze dawnych PGR i ich pracownicy*, [w:] *Nowi gospodarze dawnych PGR. Przekształcenia państwowego rolnictwa*, IRWiR PAN, Warszawa.
- Gawłowski K., 1985, *Państwowe gospodarstwa rolne w Polsce Ludowej – etapy rozwoju ANS*, Warszawa.

- Gawłowski K., 1998, *Państwowe gospodarstwa rolne w warunkach reformy gospodarczej (lata 1981–1986)*, ANS, Warszawa.
- Głębocki B., 1998, *Przestrzenna transformacja struktury agrarnej a wielofunkcyjny rozwój wsi w Polsce*, Bogucki Wydawnictwo Naukowe, Poznań.
- Górecki J., 1993, *Doświadczenia polskiego rolnictwa w warunkach gospodarki rynkowej*, „Wieś i Państwo”, 2.
- Grykień S., 2004, *Przekształcenia w rolnictwie Europy w Europie Środkowo-Wschodniej*, Wydawnictwo Uniwersytetu Wrocławskiego, Wrocław.
- Guzewicz W., 1997, *Kierunki rozwoju i efektywności gospodarstw wielkoobszarowych powstałych w wyniku przekształceń własnościowych w rolnictwie*, [w:] Ziętara W. (red.), *Gospodarstwo rolnicze wobec wymogów współczesnego rynku i UE*, SGGW, Warszawa.
- Halamska M., 1999, *Procesy marginalizacji na wsi popegeerowskiej*, „Wieś i Rolnictwo”, 2.
- Halamska M., 2001, *Wieś popegeerowska między adaptacją i marginalizacją*, [w:] Bukraba-Rylska I., Rosner A. (red.), *Wieś i rolnictwo na przełomie wieków*, IRWiR PAN, Warszawa.
- Jackowska M., 2002, *Bezrobocie a rozmiary ubóstwa w Polsce w latach dziewięćdziesiątych ze szczególnym uwzględnieniem obszarów wiejskich*, [w:] *Przemiany w agrobiznesie i obszarach wiejskich oraz ich następstwa*, „Prace Naukowe Akademii Ekonomicznej we Wrocławiu”, 941, Wrocław.
- Jacyszyn J., 1992, *Przekształcenia własnościowe w rolnictwie państwowym*, Wydawnictwo Uniwersytetu Wrocławskiego, Wrocław.
- Kaczmarek T., Kaczmarek U., 1998, *Problemy przekształceń własnościowych rolnictwa w Polsce i Wschodnich Niemczech*, [w:] Głębocki B. (red.), *Przestrzenna transformacja struktury agrarnej a wielofunkcyjny rozwój wsi w Polsce*, Bogucki Wydawnictwo Naukowe, Poznań.
- Kaczmarek U., 1999, *Spoleczne skutki restrukturyzacji PGR w województwie szczecińskim*, Bogucki Wydawnictwo Naukowe, Poznań.
- Kisiel R., Marks-Bielska R., 2003, *Problemy aktywizacji gospodarczej społeczności popegeerowskich*, [w:] Kłodziński M., Dzun W. (red.), *Aktywizacja wiejskich obszarów problemowych*, IRWiR PAN, Warszawa, Szczecin.
- Kołodziej A., 1994, *Warunki i możliwości restrukturyzacji sektora państwowego w rolnictwie*, „Wieś i Rolnictwo”, 1.
- Kołodziej A., 1997, *Korzyści z przekształceń PGR*, „Nowe Życie Gospodarcze”, 32.
- Kowalak T., 1998, *Marginalność i marginalizacja społeczna*, Dom Wydawniczy ELIPSA, Warszawa.
- Lewandowski J., 1992, *Rolnictwo w procesie przemian systemowych*, „Wieś i Rolnictwo”, 2.
- Łapińska-Tyszka K., Pepereczko B., 2002, *Subiektywny i obiektywny wymiar ubóstwa na wsi*, „Wieś i Rolnictwo”, 3.
- Organiściak-Krzykowska A., 2001, *Sytuacja materialna ludności popegeerowskiej Warmii i Mazur*, [w:] Warzywoda-Kruszyńska W., Kośmicki E., Januszek H. (red.), *Bieda na wsi na tle globalnych przemian społeczno-gospodarczych w Polsce. Socjologiczne, ekonomiczne i polityczne aspekty problemu*, Akademia Rolnicza, Warszawa.
- Psyk-Piotrowska E., 1996, *Postawy pracowników byłych PGR i dzierżawców wobec przemian w rolnictwie*, „Wieś i Rolnictwo”, 2.
- Psyk-Piotrowska E., 1998, *Bezrobocie i pauperyzacja środowisk dawnych PGR w Polsce*, „Wieś i Rolnictwo”, 3.

- Psyk-Piotrowska E., 2001, *Aktywizacja i przedsiębiorczość na obszarach popegeerowskich*, [w:] Kłodziński M., Dzun W. (red.), *Aktywizacja wiejskich obszarów problemowych*, IRWiR PAN, Akademia Rolnicza, Warszawa.
- Psyk-Piotrowska E., 2004, *Spoleczne konsekwencje przekształceń własnościowych w rolnictwie państwowym*, Wydawnictwo Uniwersytetu Łódzkiego, Łódź.
- Rudnicki R., 2001, *Zmiany układu przestrzennego struktury agrarnej Polski Północnej w latach 1988–1998 (uwarunkowania, dynamika, kierunki)*, UMK, Toruń.
- Runowski H., 1996, *Przekształcenia organizacyjno-prawne i własnościowe rolnictwa państwowego oraz ich skutki ekonomiczno-społeczne na obszarach wiejskich nad środkową Odrą*, [w:] Kłodziński M., Rosner A. (red.), *Przeobrażenia społeczno-ekonomiczne obszarów wiejskich pogranicza zachodniego*, IRWiR PAN, Warszawa.
- Runowski H., 1997, *Spoleczne skutki restrukturyzacji i prywatyzacji PGR*, [w:] Kłodziński M. (red.), *Ludzie i ziemia po upadku PGR-ów. Analiza socjologiczna i ekonomiczna*, Wydawnictwo SGGW, Warszawa.
- Rydz E., 1995, *Główne problemy restrukturyzacji rolnictwa Pomorza Środkowego*, [w:] Mikołajewicz Z. (red.), *Strategiczne problemy rozwoju regionalnego w procesie integracji europejskiej*, Uniwersytet Opolski, Opole.
- Rydz E., 1999, *Spoleczno-ekonomiczne skutki restrukturyzacji gospodarki na przykładach z Pomorza Środkowego*, [w:] Orłowski R., Ziolo Z. (red.), *Przemiany społeczno-gospodarcze struktur przestrzennych w procesie przechodzenia do gospodarki rynkowej*, WSZiA, Zamość.
- Słownik geograficzny Królestwa Polskiego i innych krajów słowiańskich*, 1880–1914, red. Chlebowski B., Sulimierski F., Walewski W., przy współudziale od poł. t. VI, Krzywicki J., Warszawa.
- Tarkowska E., 1998, *Ubóstwo w byłych PGR-ach w poszukiwaniu dawnych źródeł nowej biedy*, „Kultura i Społeczeństwo”, 2.
- Tarkowska E., 2000, *Bieda popegeerowska*, [w:] Tarkowska E. (red.), *Zrozumieć biednego. O dawnej i obecnej biedzie w Polsce*, Warszawa.
- Ustawa z dnia 25 września 1981 roku o przedsiębiorstwach państwowych*, Dz.U., 1981, nr 24, poz. 122.
- Ustawa z dnia 13 lipca 1990 roku o prywatyzacji przedsiębiorstw państwowych*, Dz.U., 1990, nr 51, poz. 298.
- Ustawa z dnia 19 października 1991 roku o gospodarowaniu nieruchomościami rolnymi Skarbu Państwa*, Dz.U., 1991, nr 107, poz. 464.
- Wilkin J., 1994, *Państwowe gospodarstwo rolne – teraz i w przyszłości*, [w:] *Własność państwowa w rolnictwie. Przekształcenia, problemy, perspektywy*, Akademia Rolniczo-Techniczna w Olsztynie, Olsztyn.
- Wilkin J., 1997, *Zagospodarowanie ziemi i siły roboczej. Dylematy polityki społeczno-ekonomicznej wobec obszarów popegeerowskich*, [w:] Kłodziński M., Rosner A. (red.), *Ekonomiczne i społeczne uwarunkowania i możliwości wielofunkcyjnego rozwoju wsi w Polsce*, Wydawnictwo SGGH, Warszawa.
- Zapotoczna M., 2005, *Organizacja i zarządzanie zasobami mieszkaniowymi byłych PGR-ów*, „Wieś i Rolnictwo”, 1.
- Zgliński W., 1997, *Przekształcenia państwowego rolnictwa w Polsce – skutki społeczne, ekonomiczne i przestrzenne*, „Zeszyty KPZK PAN”, 48.

- Zgliński W., 2003, *Wpływ transformacji państwowych gospodarstw rolnych na przemiany rolnictwa i obszarów wiejskich w Polsce*, [w:] Górz B., Guzik C. (red.), *Współczesne przeobrażenia i przyszłość polskiej wsi*, „Studia Obszarów Wiejskich”, 4, Warszawa.
- Zgliński W., 2004, *Prywatne gospodarstwa wielkoobszarowe powstałe w wyniku transformacji PGR jako nowy element w strukturze rolnictwa Polski*, [w:] Parysek J.J. (red.), *Rozwój regionalny i lokalny w Polsce w latach 1989–2002*, Uniwersytet Adama Mickiewicza w Poznaniu, Poznań.
- Ziętara W., 1992, *Przekształcenia własnościowe w PGR (uwarunkowania i bariery)*, „Wieś i Rolnictwo”, 3.

TRANSFORMATION OF THE STATE OF AGRICULTURAL FARMS OF SARNES AND BEAMS IN ŁÓDŹ VOIVODESHIP IN PRIVATE ENTERPRISES. SOCIAL CONSEQUENCES

Abstract The 90s of the XXth century were a period of considerable transformations in the Polish economy. They also included Polish agriculture, where the over 40-year-old state-owned farms were liquidated and replaced by new private entities operating on completely new, previously unknown principles. With that, almost every day, the lives of thousands of people have changed, for which the PGR was not only a place of daily work, but also often the place and meaning of life, defining its daily rhythm. This article attempts to explain the process of the collapse and transition of two former SOEs – Beams and Sarnes, located in the Lodzkie Voivodeship, into private agricultural enterprises and to show the most important social consequences of this process. In particular, the text focuses on three issues: the characteristics and role of Sarnes and Beams PGRs in the local environment, their transition to private farms and the social impact of the transformation process.

Keywords PGR, socio-economic transformation, rural areas.

Prof. dr hab. Andrzej Suliborski
Katedra Geografii Regionalnej i Społecznej
Wydział Nauk Geograficznych
Uniwersytet Łódzki
e-mail: andrzej.suliborski@geo.uni.lodz.pl

Dr Anita Kulawiak
Katedra Geografii Regionalnej i Społecznej
Wydział Nauk Geograficznych
Uniwersytet Łódzki
e-mail: anita.kulawiak@geo.uni.lodz.pl