

Anna Dubownik, Barbara Szyda

OCENA WPLYWU LIKWIDACJI CUKROWNI W UNISŁAWIU NA ROZWÓJ LOKALNY GMINY

Zarys treści Celem opracowania jest próba określenia wpływu likwidacji cukrowni, funkcjonującej przez ponad 210 lat, na rozwój lokalny gminy Unisław w województwie kujawsko-pomorskim. W pracy wykorzystano dane wtórne, jak również bezpośredni wywiad kwestionariuszowy z mieszkańcami Unisławia. Na podstawie mierników i wskaźników poziomu rozwoju lokalnego gminy, nie zauważono bezpośredniego wpływu zamknięcia cukrowni, jednak wykazano, że zakład ciągle funkcjonuje w świadomości mieszkańców. Niestety, zabudowania cukrowni wyburzono, a gmina nie ujęła tego obszaru w programie rewitalizacji.

Słowa kluczowe Rozwój lokalny, przemysł cukrowniczy, rewitalizacja, gmina Unisław.

1. Wprowadzenie

Wpisując się w popularny współcześnie, wśród geografów człowieka, nurt badań rozwoju lokalnego, zaproponowano studium wpływu likwidacji dużego zakładu przetwórczego na poziom rozwoju lokalnego gminy wiejskiej, położonej w województwie kujawsko-pomorskim, określanym jako region o wysokim poziomie rozwoju rolnictwa na tle kraju (Rudnicki 2016). Przeprowadzona analiza jest częścią programu badań konsekwencji reform rynku cukru w Unii Europejskiej.

Celem artykułu jest ocena wpływu likwidacji Cukrowni Unisław na rozwój lokalny gminy. Obszarem badań jest gmina Unisław – jedna z sześciu gmin wiejskich powiatu chełmińskiego (ryc. 1). Charakterystyczna dla niej jest pewna dwudzielność geomorfologiczna; południowo-wschodnia część gminy położona jest na wysoczyźnie morenowej, a północno-zachodnia w Dolinie Dolnej Wisły (Niewiarowki, Kot 2011). Podział ten wpływa na zróżnicowane warunki rozwoju rolnictwa, ale także na możliwości zagospodarowania przestrzennego tego obszaru.



Ryc. 1. Położenie administracyjne obszaru badań

Źródło: opracowanie własne

Zakres czasowy analizy obejmuje głównie lata 2006–2016, tj. od momentu zamknięcia Cukrowni Unisław. W przypadku analizy zjawiska bezrobocia posłużono się danymi sięgającymi roku 2003, by uchwycić tendencję zmian wskaźnika. Poziom rozwoju lokalnego badanej gminy określono na podstawie danych z lat 2011 i 2015 ze względu na ich dostęp w układzie gmin, zebranych z zastosowaniem tej samej metodologii.

Cukrownia w Unisławiu ma długą i bogatą historię, powstała w 1883 roku, a w granicach terytorium Polski znalazła się w 1918 roku. W czasie II wojny światowej pracowali w niej oprócz Polaków, także jeńcy wojenni z Włoch i Rosji. Następnie cukrownia funkcjonowała w gospodarce centralnie planowanej w ramach przedsiębiorstwa wielozakładowego. Już na początku transformacji w 1989 roku, zakład został bezpośrednio sprywatyzowany wraz z cukrownią w Ostrowitem i funkcjonował w spółce pod nazwą SugarPol z kapitałem brytyjskim i polskim – 51% British Sugar Overseas BSO, 45% Cukrownie Toruńskie S.A., 4% Rolimpex (Kondrakiewicz 2000). Później po licznych zawirowaniach prawnych dotyczących całego przemysłu cukrowniczego w Polsce, Cukrownia Unisław należała do Krajowej Spółki Cukrowej S.A. (KSC S.A.). Ostatnia kampania cukrownicza w Unisławiu odbyła się w roku 2005/2006, w momencie wejścia w życie reformy rynku cukru Unii Europejskiej. Pięć lat

później w roku 2011 rozpoczęła się rozbiórka 34 obiektów, w tym kompleksu budynków fabrycznych cukrowni. Obecnie teren ten należy do KSC S.A., ale jest wystawiony na sprzedaż.

Z zasobów archiwum działalności cukrowni w Unisławiu wynika, że zakład był nie tylko największym pracodawcą w gminie, ale także funkcjonował w świadomości mieszkańców jako miejsce rozwoju kulturalnego i społecznego. Przy cukrowni działała świetlica, w której wydawano lokalne czasopismo, a miejscowy zespół teatralny przygotowywał spektakle dla mieszkańców. Na każdej poczcie promującej gminę, oprócz kościoła, znajdowały się budynki cukrowni. Zachowały się też prywatne, rodzinne zdjęcia ludności z lat 1950–1980, często na tle cukrowni. Współcześnie w Unisławiu można jeszcze spotkać byłych pracowników lub ich rodziny, którzy zapytani, ze wzruszeniem wspominają cukrownię.

2. Materiał i metodyka badań

Podjęmując próbę oceny wpływu likwidacji cukrowni na poziom rozwoju społeczno-gospodarczego gminy, wykorzystano dane wtórne z Banku Danych Lokalnych GUS oraz dane pierwotne zebrane podczas badań ankietowych w czerwcu 2016 roku.

Dane wtórne dotyczyły finansów gminy Unisław, które zostały przedstawione na tle wszystkich gmin wiejskich powiatu chełmińskiego w latach 2006–2015. Zjawisko bezrobocia przeanalizowano w oparciu o dane w latach 2003–2015. Skonstruowano także wskaźnik syntetyczny, za pomocą którego porównano poziom rozwoju społeczno-gospodarczego Unisławia na tle gmin powiatu chełmińskiego. Dodatkowo przeanalizowano dokumenty planistyczne gminy: *Studium uwarunkowań i kierunków zagospodarowania przestrzennego gminy Unisław* z 2010 roku, a także *Program Rewitalizacji Gminy Unisław na lata 2016–2023*, z 2016 roku.

W celu poznania opinii mieszkańców na temat skutków likwidacji cukrowni w Unisławiu odwołano się do badań ankietowych. Posłużono się w nich kwestionariuszem, którego układ posiada klasyczną formę. Składa się z 3 części, z których w pierwszej znalazły się pytania odnoszące się do sytuacji gospodarczej gminy. Najbardziej rozbudowaną i jednocześnie najważniejszą część ankiety stanowiły pytania nawiązujące bezpośrednio do powiązań mieszkańców gminy z Cukrownią Unisław oraz skutków jej likwidacji. Trzecią, zamykającą część, stanowi metryczka charakteryzująca respondenta. Badanie przeprowadzono wśród 80 pełnoletnich mieszkańców gminy Unisław; dobór respondentów miał charakter nielosowy.

W grupie ankietowanych zaznaczyła się nieznaczna tylko przewaga mężczyzn (54%). Jednocześnie najliczniejszą – 38% grupę stanowiły osoby w wieku od 55 do 64 lat. Co czwarty ankietowany natomiast był przedstawicielem osób w wieku 40–54 lata, a blisko co piąty osób starszych, powyżej 65 roku życia.

Co drugi ankietowany posiadał wykształcenie zawodowe lub podstawowe, odpowiednio 14% i 39%. Kolejne 30% osób deklarowało posiadanie wykształcenia średniego i jedynie 7% respondentów wykształcenia wyższego.

Struktura wieku respondentów w dużym stopniu kształtowała strukturę zawodową; dla blisko 40% osób głównym źródłem utrzymania była emerytura lub renta. Kolejne 30% badanych utrzymywało się z pracy zarobkowej, a dla 20% formą aktywności ekonomicznej było samozatrudnienie (w tym dla 11% w rolnictwie). Ponadto co dziesiąty ankietowany posiadał status osoby bezrobotnej.

3. Wyniki badań

Zagadnienia rozwoju społeczno-gospodarczego w skali lokalnej są podejmowane na gruncie nauk geograficznych i społecznych od ponad 50 lat. Żeby doprecyzować, jak rozumiane jest pojęcie rozwoju lokalnego w niniejszej pracy, należy wyjść od pojęcia „rozwój”, który jest procesem zmian strukturalnych w danym społeczeństwie wywołanym wzrostem gospodarczym (Bernard, Colli, Nowosad 1995). Jak twierdzą Z. Chojnicki i T. Czyż (2004), rozwój obejmuje zarówno zmiany ilościowe, jak i jakościowe, które mogą być rozpatrywane w ujęciu procesowym lub celowym i które prowadzą region przez proces fazowy od niższego poziomu rozwoju do wyższego.

Kiedy badania poziomu rozwoju dotyczą ograniczonego obszaru o zróżnicowanej powierzchni, charakteryzującego się jednolitością ekonomiczną, społeczną, kulturową i polityczną oraz wspólną tożsamością, można mówić o rozwoju lokalnym. Tak wyznaczony obszar na gruncie geografii społeczno-ekonomicznej w Polsce, zwykle utożsamiany jest z terytorium gminy.

Zatem rozwój lokalny odbywa się przez prowadzenie działań na rzecz rozwoju gospodarczego i społecznego danej jednostki terytorialnej (miasta, gminy) z wykorzystaniem jej zasobów, uwzględnieniem potrzeb mieszkańców oraz przy ich udziale w podejmowanych działaniach (Parysek 1995). Inni badacze wskazują na interesariuszy badanego procesu, zauważając, że rozwój lokalny dokonuje się, gdy zaplanowane, ciągłe działanie podmiotów lokalnych, a przede wszystkim władzy i społeczności lokalnej, prowadzi do tworzenia nowych i poprawy istniejących walorów użytkowych gminy, kreowania optymalnych warunków dla funkcjonowania gospodarki lokalnej oraz zachowania ładu przestrzennego i ekologicznego (por. Brol 1998).

Można zatem wyróżnić czynniki rozwoju lokalnego. Według B. Winiarskiego (1976), o czynnikach rozwoju poszczególnych obszarów decydują przede wszystkim stopień oraz skala występujących tam warunków rozwoju. Dlatego większą szansę mają jednostki, które potrafią diagnozować i wzmacniać swój endo- i egzogeniczny potencjał (Warczak 2015).

Analiza dokumentów strategicznych gminy Unisław umożliwiła identyfikację czynników rozwoju zdefiniowanych przez władze lokalne. W *Programie Rewitalizacji Gminy Unisław na lata 2016–2023*, wyodrębniono po pięć czynników endo- i egzogenicznych. Do czynników wewnętrznych zaliczono korzystne położenie gminy w pobliżu Torunia i Bydgoszczy, jednak z badań dostępności komunikacyjnych ośrodków wojewódzkich (Komornicki i in. 2009) wynika, że dostępność mierzona czasem dojazdu wynosi ponad 30 min. Przez teren gminy przebiegają cztery drogi wojewódzkie (550, 551, 576, 597), nie ma jednak żadnej drogi krajowej. Za drugi czynnik wewnętrzny uznano wzrost popytu na żywnościowe produkty ekologiczne, agroturystykę i rekreację, a za kolejny rozwój rolnictwa wysokotowarowego. Oczywiście na terenie gminy może być prowadzona produkcja ekologiczna i wysokotowarowa jednocześnie, przy czym problemem gminy jest rozdrobnienie agrarne. Trudno więc upatrywać szansę w produkcji na wielką skalę. Rozwój agroturystyki i rekreacji na obszarze wiejskim jest niewątpliwie życzeniem władz gminy, jeszcze nie czynnikiem rozwoju. Jak dotąd zagospodarowanie turystyczne na terenie gminy Unisław jest niedostateczne. Przychylność władz lokalnych dla potencjalnych inwestorów jest oczywiście deklaracją pozytywną i konieczną.

Spośród czynników zewnętrznych wymieniono, oprócz dużych możliwości wykorzystania środków unijnych w perspektywie finansowej 2014–2020, współpracę z gminą partnerską Hohenhameln z Niemiec. Ponadto wyróżniono szansę wynikającą z sąsiedztwa gminy Dąbrowa Chełmińska, na terenie której dominuje przetwórstwo warzyw, których dostawcami mogą być rolnicy z Unisławia. Kolejną szansą na rozwój może być utworzony Obszar Społeczno-Gospodarczy Powiatu Chełmińskiego.

Tymczasem w całym *Programie Rewitalizacji Gminy Unisław na lata 2016–2023*, uchwalonym w grudniu 2016 roku, nie ma wzmianki o terenie pozostałym po wyburzeniu zabudowań Cukrowni Unisław (ryc. 2). Krajowa Spółka Cukrowa S.A., obecny właściciel nieruchomości, ogłosiła w 2015 roku przetarg na sprzedaż prawa użytkowania wieczystego tego obszaru. Gmina nie wykupiła dobrze skomunikowanej działki na terenie miejscowości Unisław i nie definiuje tego obszaru jako zdegradowany, wymagający rewitalizacji.

Próbę oceny wpływu likwidacji cukrowni na poziom rozwoju społeczno-gospodarczego gminy Unisław rozpoczęto od konstrukcji wybranych wskaźników rozwoju. Na wstępie określono dynamikę udziału dochodów własnych w dochodach gmin ogółem oraz udziału wydatków inwestycyjnych w wydatkach gmin ogółem w latach 2006, 2010, 2015 (tab. 1). Z analizowanych danych wynika, że w gminie Unisław poziom pierwszego wskaźnika w badanych latach wzrastał, jednak na tle pozostałych gmin powiatu badana jednostka była na 4. miejscu.



Ryc. 2. Rewitalizacja w gminie Unisław

Źródło: opracowanie własne na podstawie *Programu Rewitalizacji Gminy Unisław na lata 2016–2023* (2016)

Tabela 1

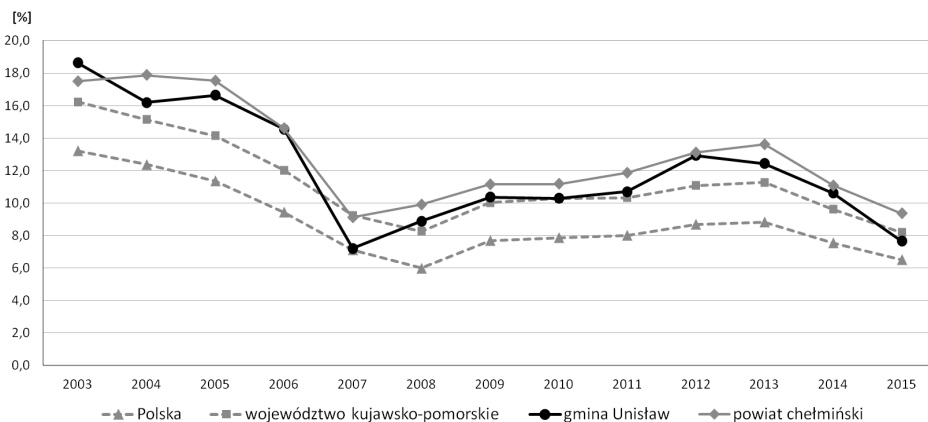
Dochody własne i wydatki inwestycyjne w gminach powiatu chełmińskiego w latach 2006–2015

Wyszczególnienie	Udział dochodów własnych w dochodach gmin ogółem (%)			Udział wydatków inwestycyjnych w wydatkach gmin ogółem (%)		
	2006	2010	2015	2006	2010	2015
Chełmno gm. wiejska	28,79	26,88	26,44	21,3	25,8	24,5
Kijewo Królewskie	35,84	33,12	35,57	24,9	26,9	23,4
Lisewo	27,48	31,96	39,91	18,4	11,6	8,5
Papowo Biskupie	25,83	31,06	39,88	22,3	20,2	15,9
Stolno	31,12	36,79	39,01	29,9	25,5	13,3
Unisław	35,29	37,44	37,92	17,6	14,3	11,4
Powiat chełmiński	37,44	36,45	40,11	21,1	19,2	15,0

Źródło: opracowanie własne na podstawie danych BDL GUS.

Biorąc pod uwagę odsetek wydatków inwestycyjnych, widać, że następował stały spadek wskaźnika w badanych latach, w przypadku Unisławia aż o 6 punktów procentowych. Zjawiska tego nie należy jednak łączyć bezpośrednio z likwidacją cukrowni, bowiem może ona wynikać z ogólnej koniunktury gospodarczej w powiecie.

Wobec likwidacji tak dużego zakładu przetwórczego jakim była Cukrownia Unisław, w kolejnych latach spodziewaną konsekwencją powinien być wzrost poziomu bezrobocia w gminie, związany z likwidacją miejsc pracy w cukrowni, a także będący wynikiem zaprzestania współpracy przetwórcy z licznymi kontrahentami. Analiza wskaźnika udziału osób bezrobotnych w liczbie osób w wieku produkcyjnym (ryc. 3), ukazuje jednak tendencję przeciwną. W rok po likwidacji przedsiębiorstwa zaznaczył się bardzo wyraźny spadek bezrobocia – dwukrotny w porównaniu z sytuacją na rok przed zamknięciem cukrowni. W kolejnych latach, po roku 2007, nastąpił wzrost odsetka osób pozostających bez pracy, przy czym wskaźnik nie wrócił do wysokich wartości z początku XXI wieku. Warto zaznaczyć, że podobny trend wystąpił w całym powiecie chełmińskim, wartości wskaźnika w poszczególnych latach były jednak mniej korzystne niż w samej gminie Unisław. Opisywane zmiany zaobserwowano ponadto w całym regionie (województwo kujawsko-pomorskie) i kraju, przy czym ich przebieg był bardziej umiarkowany.

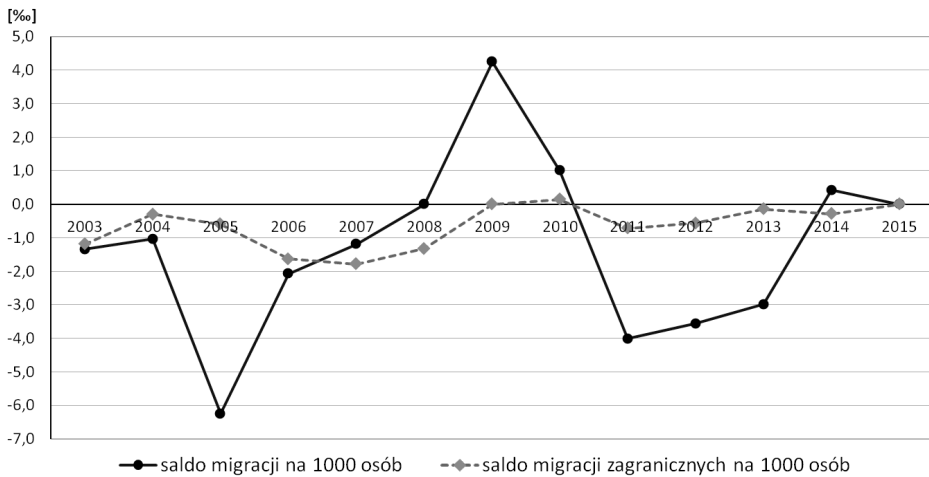


Ryc. 3. Zmiany udziału bezrobotnych zarejestrowanych w ogólnej liczbie osób w wieku produkcyjnym w latach 2003–2015

Źródło: opracowanie własne na podstawie BDL GUS

Tą relatywnie korzystną sytuację spadku liczby osób pozostających bez pracy, wiązać można ze zjawiskiem migracji ludności. Utrata pracy lub niemożność jej pozyskania stanowią często czynnik wypychający, skłaniający do zmiany miej-

sca zamieszkania – migracje ekonomiczne (Dzieciuchowicz 2004). Przeprowadzona analiza wartości współczynnika salda migracji wewnętrznych w gminie Unisław (ryc. 4), nie potwierdza jednak tej zależności. Odmiennie sytuacja wygląda w przypadku migracji zagranicznych. Od roku 2004 zaobserwowano wzrost liczby wyjeżdżających za granicę, związany ze wstąpieniem Polski do Unii Europejskiej i otwarciem wielu rynków pracy¹. W latach 2006–2008 emigracja osiągnęła największe rozmiary w badanym okresie, co może mieć związek z zamknięciem Cukrowni Unisław, a tym samym likwidacją wielu miejsc pracy w gminie.



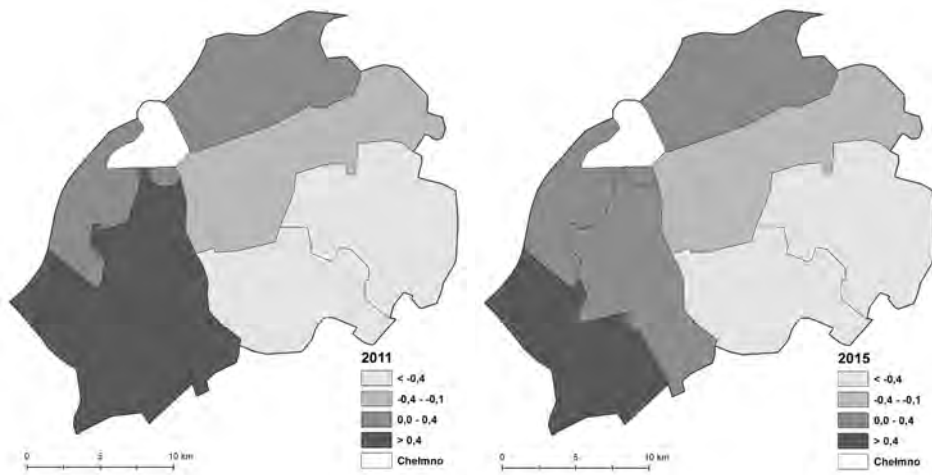
Ryc. 4. Zmiany wartości współczynnika salda migracji w gminie Unisław w latach 2003–2015

Źródło: opracowanie własne na podstawie BDL GUS

Poziom rozwoju społeczno-gospodarczego gminy Unisław oceniono na podstawie wskaźnika syntetycznego (rozkłady statystyczne mają średnią równą zero, a wariancję i odchylenie standardowe równe jedności; Racine, Reymond 1977). Wskaźnik skonstruowano przy użyciu subiektywnie dobranych sześciu cech diagnostycznych. Poza udziałem dochodów własnych w dochodach ogółem oraz wydatków inwestycyjnych w wydatkach ogółem, wzięto pod uwagę: udział liczby wniosków o płatność końcową w liczbie wniosków RPO WKP 2007–2013 po weryfikacji, liczbę osób fizycznych prowadzących działalność gospodarczą na 100 osób w wieku produkcyjnym, przeciętną powierzchnię użytkową mieszkania przypadającą na 1 osobę (m²) oraz współczynnik skolaryzacji netto dotyczący szkół podstawowych.

¹ Warto zaznaczyć, że znaczna część migracji zagranicznych o charakterze zarobkowym nie wiąże się z formalną zmianą miejsca zamieszkania, stąd rzeczywiste rozmiary tego rodzaju przemieszczeń ludności często mają zdecydowanie większy wymiar niż przedstawia to oficjalna statystyka.

Tak mierzony poziom rozwoju lokalnego gmin wiejskich powiatu chełmińskiego w 2011 roku był zróżnicowany i wynosił od -0,64 w gminie Papowo Biskupie do 0,66 w gminie Unisław (ryc. 5). Podobną sytuację zanotowano w 2015 roku, kiedy to wskaźnik wahał się od -0,46 w gminie Papowo, aż do 0,49 w gminie Unisław. Z tą różnicą, że dla Unisławia wskaźnik w badanych latach zmalał, a dla Papowa wzrósł. Wykazano jednak, że na tle gmin wiejskich powiatu chełmińskiego, gmina Unisław plasuje się na pierwszym miejscu, przed gminą wiejską Chełmno, w której z pewnością zauważyć można konsekwencje procesu suburbanizacji Chełmna. Zatem wyniki przedstawionej analizy nie mogą świadczyć o wykazanym wpływie likwidacji cukrowni na rozwój lokalny Unisławia.



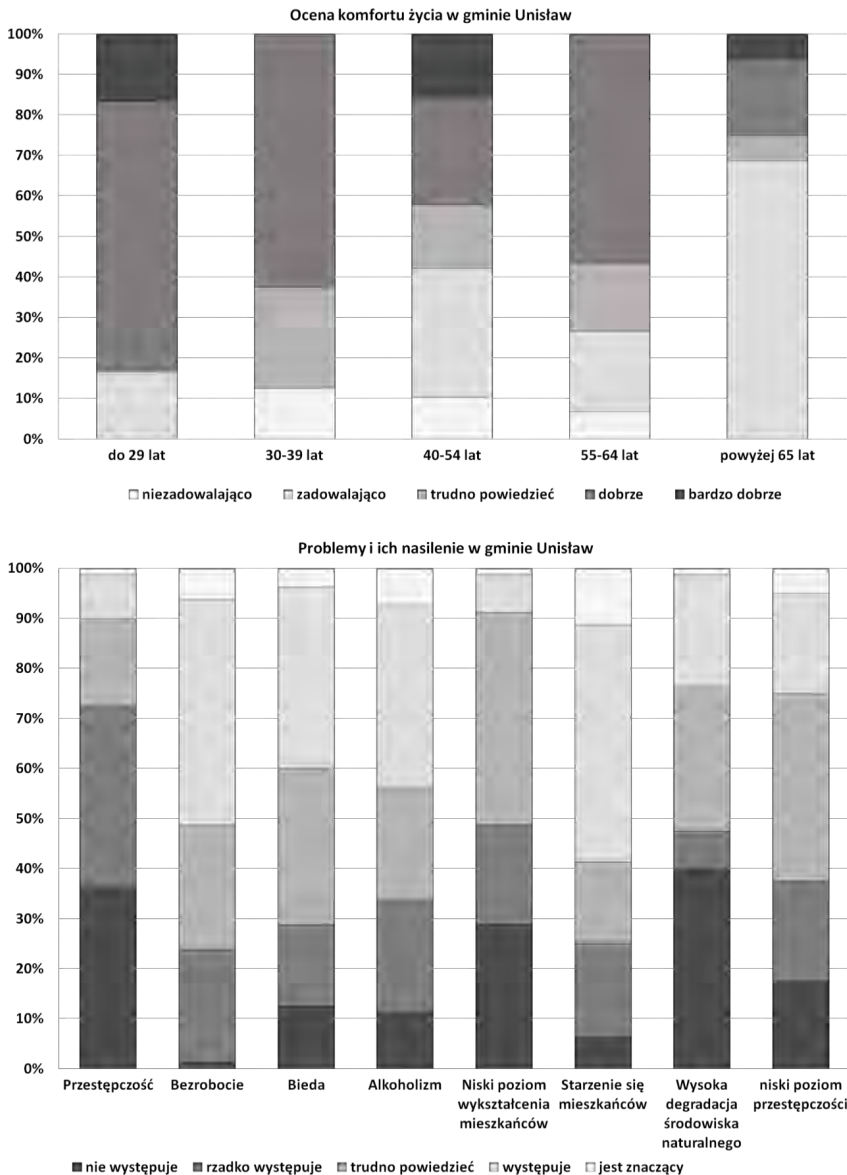
Ryc. 5. Dynamika wskaźnika poziomu rozwoju lokalnego gmin powiatu chełmińskiego w latach 2011 i 2015

Źródło: opracowanie własne na podstawie danych BDL GUS

4. Wyniki badań ankietowych

Zapytana o ocenę komfortu życia w gminie Unisław, połowa respondentów określiła go pozytywnie (43%) i bardzo pozytywnie (6%), jednocześnie 14% ankietowanych nie potrafiło dokonać oceny (ryc. 6). Poziom zadowolenia z jakości życia różnicował się w poszczególnych grupach wiekowych – spadał wraz z wiekiem.

Wyniki te budzić mogą wątpliwości. Stanowią bowiem duży dysonans dla głównych problemów, z którymi boryka się gmina i jej mieszkańcy. Ankietowani za najważniejsze uznali: bezrobocie (51% wskazań), alkoholizm (44% wskazań), niski poziom zamożności mieszkańców (40% wskazań), ale także problem starzenia się społeczności gminnej (58% wskazań).

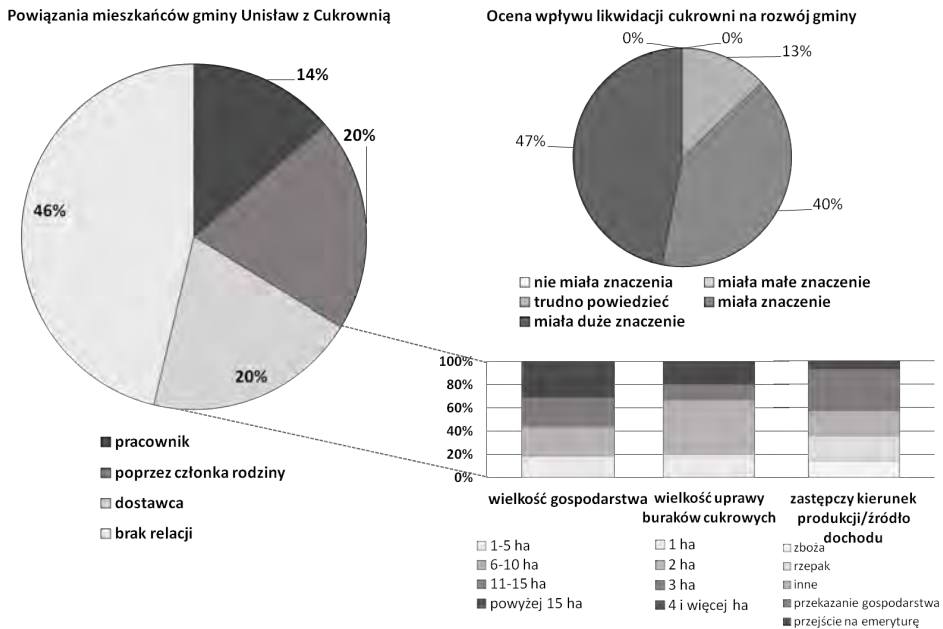


Ryc. 6. Ocena komfortu życia w gminie Unisław w opinii jej mieszkańców

Źródło: opracowanie własne

Jak już wspomniano, głównym celem przeprowadzonych badań ankietowych była ocena wpływu likwidacji cukrowni Unisław na rozwój gminy. Mimo że zastosowane mierniki obiektywne zdają się świadczyć inaczej, zdaniem ankietowanych wpływ ten był znaczący (ryc. 7). Opinię taką wyrazili niemal wszyscy

badani, Ci którzy z cukrownią związani byli bezpośrednio – pracownicy (14%) lub dostawcy (20%), poprzez członka rodziny (20%), jak również mieszkańcy, którzy z funkcjonującym na terenie gminy zakładem nie mieli związku. W największym stopniu zmiany te objęły pracowników cukrowni, ale także dostawców. W grupach tych konieczne były: zmiana źródła utrzymania, zmiana odbiorcy surowca lub wprowadzenie zastępczego kierunku produkcji rolnej.

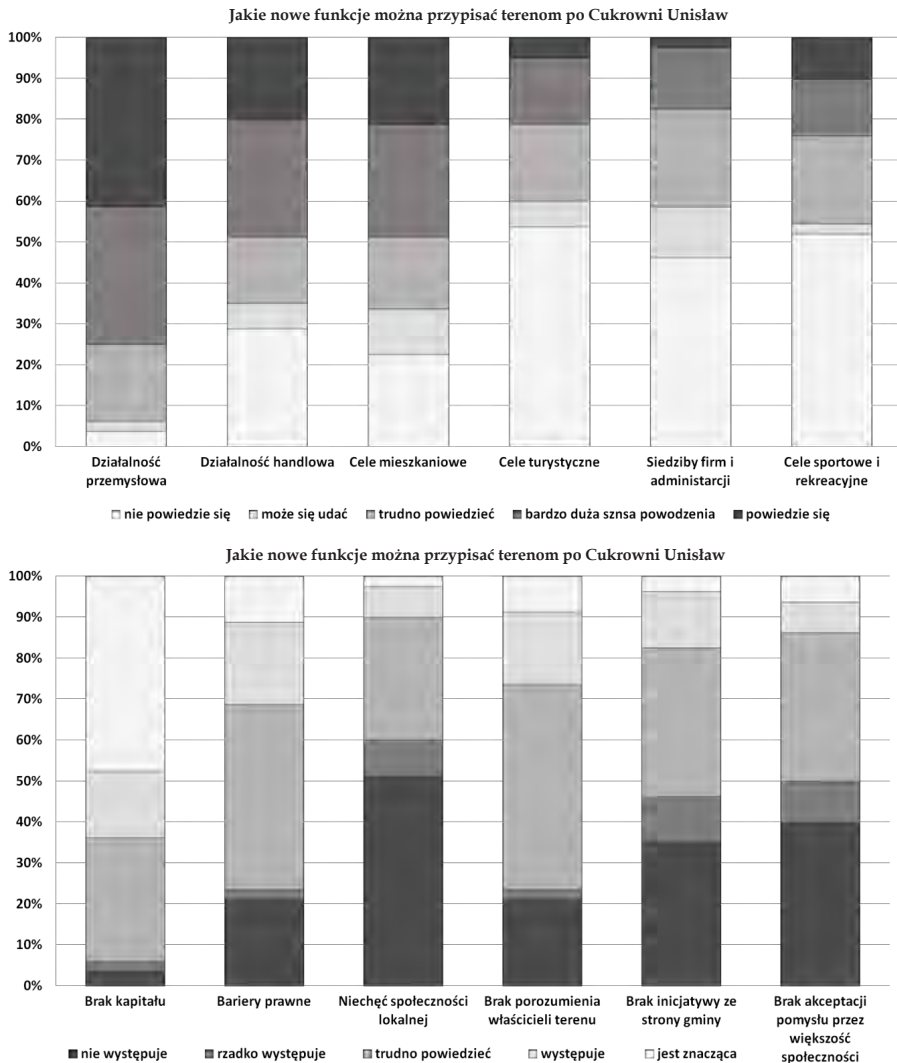


Ryc. 7. Powiązania mieszkańców gminy Unisław z Cukrownią Unisław w opinii mieszkańców

Źródło: opracowanie własne

Zdecydowana większość respondentów podkreśliła, że teren powukrowniany powinien zostać wyposażony w nowe funkcje (ryc. 8). Wśród zaproponowanych rozwiązań, najwyżej ocenione zostały: wprowadzenie nowej – innej działalności przemysłowej (76% wskazań), w czym upatruje się szansy na nowe miejsca pracy. Preferowane są również funkcja handlowa (49% wskazań) oraz cele mieszkaniowe (49% wskazań).

Swoisty optymizm związany z nadaniem nowej jakości terenom po dawnej cukrowni jest równoważony poprzez bariery, które mogą „skutecznie” wyhamować wskazane szanse. Wśród nich ankietowani największą słabość przypisują czynnikom: ekonomicznemu – brak kapitału, tj. niechęć inwestorów (63% wskazań) oraz prawno-administracyjnemu – brak zainteresowania ze strony władz gminnych (18–30% wskazań).



Ryc. 8. Szanse i bariery rozwoju nowych funkcji na terenach dawnej Cukrowni Unisław w opinii mieszkańców

Źródło: opracowanie własne

5. Podsumowanie

W niniejszym opracowaniu podjęto próbę oceny wpływu likwidacji Cukrowni Unisław na rozwój lokalny gminy. Stwierdzono, że:

1. Likwidacja cukrowni nie wpłynęła znacząco na sytuację gospodarczą gminy, wyrażoną miernikami obiektywnymi. Spodziewany wzrost bezrobocia nie

nastąpił. Osoby pozbawione zatrudnienia postarały się o nową pracę lub skorzystały z przysługującego im prawa przejścia na emeryturę lub innych świadczeń (np. zasiłek przedemerytalny). Wiąże się to również ze zjawiskiem emigracji ekonomicznej – zmianą miejsca zamieszkania podyktowaną znalezieniem nowej pracy lub pracy w ogóle.

Ponadto nie zaobserwowano zmiany struktury produkcji rolnej. Producenci buraków cukrowych znaleźli nowych odbiorców surowca. Warto nadmienić, że w niedalekim sąsiedztwie, w Chełmży (ok. 20 km), funkcjonuje cukrownia Nordzucker Polska S.A. Wśród producentów rolnych znalazły się również osoby, które zaprzestały produkcji rolnej.

2. Zmiany – oceniane jako znaczące – zauważalne są przez społeczność lokalną. W opinii mieszkańców, likwidacja Cukrowni Unisław miała duży wpływ na rozwój gminy i pociągnęła za sobą wiele negatywnych zmian. Jednocześnie zauważają oni, że terenowi po byłej cukrowni powinno się nadać nowe funkcje. Należy zatem podejmować działania zmierzające do racjonalnego gospodarowania kształtowaną na nowo przestrzenią. Niezwykle ważne w tej kwestii jest zaangażowanie zarówno władz samorządowych, jak i samych mieszkańców. Wykorzystanie instrumentów planowania przestrzennego oraz dążenie do integracji mieszkańców obszarów wiejskich w ramach inicjatyw społecznych wydają się być w tej kwestii nieocenione.

Zatem można próbować ocenić wpływ likwidacji zakładu przemysłowego stosując mierniki obiektywne, jednak w ten sposób można nie uchwycić rzeczywistego wpływu na rozwój lokalny. Cukrownia w Unisławiu, choć nie istnieje od kilku lat, ciągle funkcjonuje w świadomości mieszkańców gminy.

LITERATURA

- Bernard C.A., Colli J.C., Nowosad B. (tłum.), 1995, *Słownik ekonomiczny i finansowy*, Wydawnictwo Książnica, Katowice.
- Brol R., 1998, *Rozwój lokalny – nowa logika rozwoju gospodarczego*, [w:] Obrębalski M. (red.), *Gospodarka lokalna w teorii i praktyce*, „Prace Naukowe Akademii Ekonomicznej we Wrocławiu”, 785, Wydawnictwo Akademii Ekonomicznej, Wrocław.
- Chojnicki Z., Czyż T., 2004, *Główne aspekty regionalnego rozwoju społeczno-gospodarczego*, [w:] Parysek J.J. (red.), *Rozwój regionalny i lokalny w Polsce w latach 1989–2002*, Instytut Geografii Społeczno-Ekonomicznej i Gospodarki Przestrzennej, Uniwersytet im. Adama Mickiewicza w Poznaniu, Bogucki Wydawnictwo Naukowe, Poznań: 13–24.
- Dzieciuchowicz J., 2004, *Wpływ bezrobocia na wewnętrzne migracje stałe w Polsce w okresie transformacji społeczno-ekonomicznej*, „Acta Universitatis Lodzianensis. Folia Geographica Socio-Oeconomica”, 5: 17–45.
- Komornicki T., Śleszyński P., Rosik P., Pomianowski W., 2009, *Dostępność przestrzenna jako przesłanka kształtowania polskiej polityki transportowej*, „Biuletyn KPZK PAN”, 240, Warszawa.

- Kondrakiewicz T., 2000, *Holdingi w przemyśle cukrowniczym. Procesy dostosowawcze do integracji z Unią Europejską*, Wydawnictwo UMCS, Lublin.
- Niewiarowski W., Kot R., 2011, *Delimitation and characteristics of natural landscapes of the Chełmno–Dobrzyń Lakeland, Urszulewo Plain and the neighbouring Vistula and Drwęca Valley*, „Geographia Polonica”, 84(1): 33–59.
- Parysek J., 1995, *Rola samorządu terytorialnego w rozwoju lokalnym*, [w:] *Rozwój lokalny: zagospodarowanie przestrzenne i nisze atrakcyjności gospodarczej*, Wydawnictwo Naukowe PWN, Warszawa: 37–61.
- Program Rewitalizacji Gminy Unisław na lata 2016–2023*, 19.12.2016.
- Racine J.B., Reymond H., 1977, *Analiza ilościowa w geografii*, PWN, Warszawa.
- Rudnicki R., 2016, *Rolnictwo Polski. Studium statystyczno-przestrzenne (lata 2002–2010)*, Wydawnictwo Naukowe UMK, Toruń.
- Studium uwarunkowań i kierunków zagospodarowania przestrzennego gminy Unisław*, 2010.
- Warczak M., 2015, *Endogeniczne i egzogeniczne czynniki rozwoju gospodarczego z perspektywy finansów gminy*, „Współczesna Gospodarka”, 6/4: 111–122.
- Winiarski B., 1976, *Polityka regionalna*, Polskie Wydawnictwo Ekonomiczne, Warszawa.

THE IMPACT ASSESSMENT OF CLOSURES THE SUGAR FACTORY IN UNISŁAW ON THE DEVELOPMENT OF LOCAL COMMUNITY

Abstract The aim of the study was to present the results of local development research in the municipality of Unisław. Main motive to take research there was the liquidation of the sugar factory, which operated in the community for over 120 years. An attempt was made to determine the impact of plant closure on the local market. The secondary data were used, as well as questionnaire survey with the inhabitants of Unisław.

The research has shown that the liquidation of sugar factory did not affect on the municipality economic situation, expressed by objective gauges. The expected increase in unemployment did not take place. People who have lost their jobs have found new employment or availed their right to retire. This also involves the phenomenon of economic migration – change of residence dictated finding a new job. There were no changes in the structure of agricultural production. Sugar beet producers have found new recipient of the raw material in Chełmża, where the sugar refinery still exists.

Changes – assessed as significant – are noticeable by the local community. In the opinion of locals, the liquidation of sugar factory had a big impact on the development of the community and entailed the many negative changes. The respondents believe that the factory area, should be further developed a new features, such as: any other industry, commercial or residential area.

Thus one can try to assess the impact of the liquidation of an industrial plant using objective measures, however, this allows you not to capture the real impact on local development, because the sugar factory in Unisław still exists in the minds of local residents.

Keywords Local development, sugar industry, revitalisation, municipality of Unisław.

Dr Anna Dubownik
Katedra Gospodarki Przestrzennej i Turyzmu
Wydział Nauk o Ziemi
Uniwersytet Mikołaja Kopernika
e-mail: a_dubownik@umk.pl

Dr Barbara Szyda
Katedra Gospodarki Przestrzennej i Turyzmu
Wydział Nauk o Ziemi
Uniwersytet Mikołaja Kopernika
e-mail: bszyda@umk.pl