

*Weronika Dragan*

## UŻYTECZNOŚĆ ŹRÓDEŁ PISANYCH I IKONOGRAFICZNYCH W BADANIACH NAD HISTORIĄ PRZESTRZENI MIEJSKIEJ (NA PRZYKŁADZIE MYSŁOWIC)

**Zarys treści**      Celem badań było zastosowanie źródeł pisanych i ikonograficznych do odtworzenia historycznej przestrzeni miejskiej. Ponadto podjęto próbę oceny użyteczności wykorzystanych materiałów wraz z identyfikacją głównych problemów i zalet wynikających z ich zastosowania. Materiały te pozwoliły na rekonstrukcję zarówno historycznego układu urbanistycznego, jak i życia politycznego oraz społeczno-gospodarczego badanego ośrodka. Ponadto odczytać można z nich szereg informacji nieformalnych oraz subiektywnych wskazujących na specyfikę danej przestrzeni, które uzupełniają badania geograficzne.

**Słowa kluczowe**      Źródła pisane, ikonografia, Mysłowice, przestrzeń miejska.

### 1. Wprowadzenie

W badaniach geograficznych z zakresu osadnictwa wykorzystuje się wiele różnych źródeł, z czego najpowszechniejszymi są materiały kartograficzne. Jednakże w przypadku historycznego ujęcia badań niezwykle ważne są także archiwalne materiały pisane, które dostarczają dużo szerszych informacji na dany temat. Wskazuje to na interdyscyplinarność prowadzonych prac badawczych z zakresu geografii historycznej miast, których celem często jest analiza ewolucji ośrodka miejskiego, bądź też tylko rekonstrukcja przestrzeni miejskiej w danym etapie jej kształtowania się. Potwierdza to M. Koter (1994) stwierdzając, że każdy rozwój przestrzenny miasta można zatrzymać w dowolnym momencie i przeanalizować dokładnie jego stan funkcjonalno-przestrzenny. Periodyzacja rozwoju miasta dokonuje się w czasie, a odniesienie się do niego jako czynnika sprawczego jest typowe dla badań historycznych (Zagożdżon 1988). Kształtowanie się struktur przestrzennych bardzo często przebiega w sposób sinusoidalny, gdyż lata

systematycznego wzrostu przedzielone są okresami regresu funkcjonalno-przestrzennego. Jak podkreśla M. Dobrowolska (1970), wraz z ewolucją układu urbanistycznego dochodzi do regresu lub zaniku jego elementów. Jednakże tylko w niektórych przypadkach doszukać możemy się zachowanych jeszcze reliktyw dawnych form przestrzennych czy minionych funkcji ośrodka (Dziwoński 1962). Odtwarzanie procesu dziejowego jest uzależnione od tego, w jakim stopniu potrafimy rozpoznać, odczytać i zinterpretować jego spuściznę, która pozostaje jedynym łącznikiem pomiędzy faktami historycznymi a badaczem (Miśkiewicz 1985).

Badania nad wspomnianymi przemianami i ich uwarunkowaniami opierać winny się na wiarygodnych informacjach źródłowych, w tym szczególnie archiwalnych. Celem niniejszych badań jest zastosowanie historycznych źródeł pozakartograficznych do odtworzenia struktury przestrzeni miejskiej w danym okresie, a także ukazania jej zmienności. Badania zostały przeprowadzone na przykładzie dzielnicy staromiejskiej Mysłowic, najstarszej części tego miasta. Taki charakter obszaru badań pozwolił na pomyślnie zrealizowanie pełnej procedury badawczej. Dodatkowym jej celem była ocena użyteczności wykorzystanych archiwalnych materiałów pisanych i ikonograficznych w analizie przemian przestrzeni miejskiej wraz z identyfikacją głównych trudności i zalet wynikających z cech tych źródeł informacji.

## 2. Materiały i metody badań

W badaniach historyczno-geograficznych bardzo często wychodzi się od układów współczesnych, próbując dojść następnie do ich genezy. Ponadto dokonuje się ich klasyfikacji, wykorzystując przy tym zarówno źródła historyczne, jak i studia kartograficzne (Uhorczak 1932). Wynika z tego, że w studiach nad osadnictwem użytecznymi są zarówno źródła typowe dla badań geograficznych (a zatem przede wszystkim kartograficzne), jak i historycznych (historyczne materiały pisane). Ponadto, podczas prób rekonstrukcji układu urbanistyczno-architektonicznego bądź też ukazania jego przemian, pomocnymi materiałami mogą okazać się źródła ikonograficzne (rysunki, obrazy, fotografie, pocztówki). Ikonografia ta umożliwia bowiem wizualizację treści zawartych w piśmiennictwie oraz pozyskanych za pomocą planów miast i map. Literatura przedmiotu stosuje różne klasyfikacje źródeł historycznych, jednakże na potrzeby niniejszej pracy przyjęto następujący ich podział:

- źródła pisane, m.in. księgi adresowe, rejestry handlowe, protokolarze, dokumenty planistyczne, pamiętniki, biografie, listy, prasa;
- źródła kartograficzne, m.in. plany miasta, szkice planistyczne, mapy;
- źródła ikonograficzne, m.in. fotografie, pocztówki, rysunki, obrazy;
- źródła materialne (artefakty), m.in. obiekty urbanistyczno-architektoniczne, obiekty archeologiczne.

W przeprowadzonych badaniach skupiono się przede wszystkim na źródłach pozakartograficznych, jednakże nie wykluczono całkowicie materiałów kartograficznych; przeciwnie, wykorzystano je sporadycznie, głównie celem weryfikacji informacji pisanych. Poniższe zestawienie (tab. 1) zawiera wykaz wykorzystanych historycznych materiałów pisanych wraz z zakresem czasowym i tematycznym zawartych w nich treści.

Silne związki, jakie wynikają ze specyfiki badań geograficznych opartych na pisanych źródłach historycznych, w pewnym stopniu wymagają odniesienia się do metod wywodzących się właśnie z historii. W przeprowadzonych studiach historycznych wykorzystano analizę i krytykę archiwalnych źródeł pisanych oraz ikonograficznych. Ważne w pracy jest krytyczne podejście do tych materiałów, czyli poddawanie w wątpliwość, wartościowanie bądź też oddzielanie tego co prawdziwe od nieprawdziwego (Miśkiewicz 1985). Powyższe stwierdzenie wskazuje, że punktem wyjścia badań naukowych opartych na źródłach historycznych jest ich kwerenda, a następnie weryfikacja autentyczności pozyskanych materiałów. Dokonuje się jej głównie poprzez odniesienie się do podobnych źródeł z tego samego okresu (weryfikacja bezpośrednia). Jednakże nie zawsze jest to możliwe i wówczas należy sięgnąć po materiały z innych lat (najbliższych okresowi badań) bądź też w ostateczności do pośrednich źródeł pisanych. Ostatnia grupa zazwyczaj nie przekazuje wprost wiedzy o interesujących nas faktach, należy je wówczas odszukać w przekazanej treści (por. Topolski 1968).

Oczywistym wydaje się fakt, że im analizowany okres bliższy współczesności, tym dokładniejszymi i pełniejszymi danymi dysponujemy. Większość wykorzystanych materiałów źródłowych pochodziła z okresu nowożytnego, w których dominowały oryginalne źródła pisane (księgi adresowe, monografie historyczne, wiadomości i relacje prasowe), a także wykorzystano przedruki i odpisy pierwotnych tekstów źródłowych z tego okresu (pamiętniki, listy itp.) (tab. 1). W badaniach sięgnięto także po źródła pochodzące z czasów najnowszych, które z reguły były pomocne przy ukazaniu przemian przestrzeni miejskiej oraz uzupełnianiu luk źródłowych w poprzednich okresach, zwłaszcza średniowiecznym. Dla wskazanego okresu zastosowano metodę retrogresywnego odtwarzania układu przestrzennego, tj. przy wykorzystaniu źródeł pisanych i kartograficznych z okresów późniejszych. Metodę tę pomocniczo zastosowano również do okresu nowożytnego w przypadkach braku informacji bądź ubogich źródeł dla konkretnej tematyki.

Tok postępowania badawczego przeprowadzono zgodnie z metodą ewolucyjną, w której zakłada się zmienność krajobrazu kulturowego, a procedurę badawczą prowadzi się chronologicznie, często z wydzieleniem poszczególnych faz rozwoju (Myga-Piątek 2005, 2012). Dlatego też próbę rekonstrukcji przestrzeni miejskiej Starego Miasta w Mysłowicach dokonano postępując zgodnie z tokiem wnioskowania rozwojowego i wydzielono dwa okresy. Pierwszy z nich, średniowieczny (do 1506 roku), sklasyfikowano jako inicjalny krajobraz miejski,

natomiast okres nowożytny (od XVI do początków XX wieku, tj. 1914 roku) jako maksymalny rozwój przestrzeni miejskiej i właśnie on stanowił podstawowy okres badawczy. Celowo pominięto czasy najnowsze, zostały one jedynie nakreślone w postaci przemian, jakie zaszły w badanej przestrzeni.

Tabela 1

## Ocena wykorzystanych źródeł pisanych w artykule

Rodzaj źródła	Zakres czasowy	Wykorzystane informacje
Protokolarz albo „Czerwona Księga” Mysłowic, 2002	XVII–XVIII w.	Informacje na temat miasta i życia społecznego w XVII i XVIII wieku na podstawie fragmentów protokołów z posiedzeń rady miejskiej
Esej biograficzny księcia J.N. Sułkowskiego (Kincel 1984)	XIX w.	Informacje o życiu społecznym i przestrzeni miejskiej Mysłowic oraz okolicznych wsi przedstawiane na tle ważnych wydarzeń historycznych (głównie wojen)
<i>Historyczna monografia miasta autorstwa mieszkańca Mysłowic</i> (Lustig 1867)	do 1866 r.	Informacje dotyczące miasta, jego przestrzeni i społeczeństwa od czasów najdawniejszych po drugą połowę XIX w.
Epistolografia – listy A. Dumasa-Syna do ojca (Sydow 1955)	XIX w.	Informacje o specyfice nadgranicznych Mysłowic (przede wszystkim problemy występujące na przejściach granicznych)
<i>Relacje prasowe W. Ściborowskiego</i> (1862) i <i>A. Gruszeckiego</i> (1897)	1862 r. 1897 r.	Informacje na temat przestrzeni miejskiej oraz życia gospodarczo-społecznego Mysłowic oraz okolicznych miejscowości nadgranicznych
„Pamiętniki” (Kraszewski 1972)	1863 r.	Informacje na temat specyfiki regionów nadgranicznych (trudności i procedury formalno-polityczne)
<i>Wspomnienia dawnego mieszkańca Mysłowic</i> (Klaußmann 1911, 1997)	1911 r.	Informacje na temat przestrzeni miejskiej, ponadto subiektywna analiza porównawcza autora z poprzednim wiekiem (XIX w.)
<i>Wiadomości prasowe z Kuryera Śląskiego</i> (1913)	1913 r.	Informacje na temat życia społecznego, gospodarczego oraz wydarzeń politycznych, a także procederów nieformalnych (m.in. prostytutcja, przemyt)
<i>Księgi adresowe (Adressbuch... 1901, 1909, 1911) i rejestry handlowe (Oberschlesisches... 1914)</i>	od 1901 r. do 1914 r.	Informacje na temat działalności gospodarczych – typ, lokalizacja, właściciele
<i>Księga jubileuszowa Apteki Miejskiej (Z okazji... 1928)</i>	lata 1828–1928	Krótki opis dziejów apteki na tle wydarzeń historycznych Mysłowic
<i>Urzędowy Spis Abonentów Telefonicznych... (1932/33)</i>	lata 30. XX w.	Informacje dotyczące działalności gospodarczych z nadanymi numerami telefonów mieszczące się w okresie międzywojennym na obszarze miasta

Tabela 1 (cd.)

Rodzaj źródła	Zakres czasowy	Wykorzystane informacje
<i>Informacje planistyczne (Informacja... 1973)</i>	1973 r.	Informacje dotyczące przebudowy śródmieścia Mysłowic w nawiązaniu do „Planu Ogólnego Zagospodarowania Przestrzennego miasta Mysłowice” z 1964 r.
<i>Sprawozdanie końcowe z badań archeologicznych (Święcicki, Tarasiński, Nocuń 2001ab)</i>	do XIX w.	Informacje potwierdzające układ urbanistyczny dawnych Mysłowic (z XVI w.) oraz fizjonomię starego ratusza

Objaśnienia: *kursywa* – źródła wykorzystane w oryginale, czcionka normalna – źródła wykorzystane w postaci przedruku, odpisu itp.

Źródło: opracowanie własne.

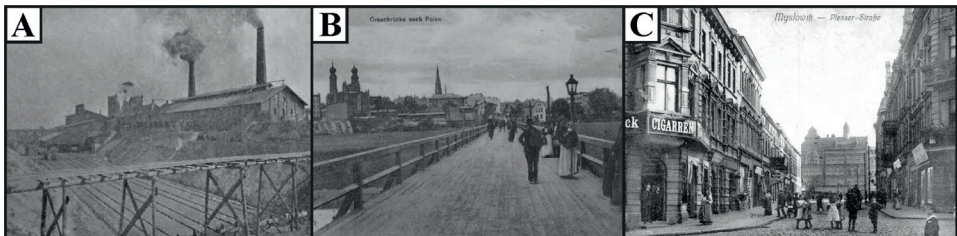
### 3. Odtworzenie i przemiany przestrzeni miejskiej Mysłowic z wykorzystaniem historycznych materiałów pozakartograficznych

**Odtworzenie przestrzeni Starego Miasta z czasów najdawniejszych.** Z najstarszych zachowanych dokumentów z posiedzeń rady miejskiej Mysłowic, a także na podstawie informacji zawartych w monografii historycznej tego ośrodka dowiadujemy się, że początki miasta związane były z grodem, wokół którego rozwijała się drewniana zabudowa ogrodzona palisadą. Ówczesne miasto nad Czarną Przemszą posiadało trzy ulice zwieńczone bramami wjazdowymi (Bytomską, Krakowską oraz na obecnej ulicy Kaczej), a jego centrum stanowił prostokątny rynek (Lustig 1867; *Protokolarz albo...* 2002). Wzmianki te zostały potwierdzone przeprowadzonymi na tym obszarze w 2001 roku badaniami archeologicznymi (Święcicki, Tarasiński, Nocuń 2001ab) – m.in. co do lokalizacji Bramy Krakowskiej (obecna ul. Grunwaldzka) oraz drewnianego ratusza na rynku, wyburzonego w 1855 roku. Ponadto badania te umożliwiły zrekonstruowanie fizjonomii owego ratusza, gdyż do czasów współczesnych nie zachowały się żadne szersze dane w zakresie jego wyglądu. Studiując protokoły z posiedzeń rady miejskiej Mysłowic z XVII i XVIII wieku (*Protokolarz albo...* 2002) wnioskujemy, że było to małe i ubogie miasto (z niespełną tysiącem mieszkańców), systematycznie nękane przez pożary, epidemie, powódzie oraz wojny. Fakty te potwierdził także esej biograficzny księcia Jana Nepomucena Sułkowskiego (Kincel 1984), który wskazuje, że podczas walk z wojskami pruskimi spłonął jeden z najstarszych kościołów Mysłowic, odbudowany w 1826 roku.

**Odtworzenie przestrzeni Starego Miasta z okresu nowożytnego.** Znacznie więcej informacji na temat przestrzeni miejskiej Mysłowic niosą ze sobą źródła pochodzące z wieków XIX i XX, a ich różnorodność pozwala na znacznie szerszą ocenę odtworzonej przestrzeni, a zastosowanie ikonografii umożliwia zwizualizowanie historycznych opisów.

Najwcześniejszym źródłem z XIX wieku, zawierającym pośrednie informacje o mieście, są listy Aleksandra Dumasa (syna), przebywającego tymczasowo w Mysłowicach na skutek zatrzymania na granicy prusko-rosyjskiej, do jego ojca (Sydow 1955). Autor tych listów posiadał wówczas wgląd w korespondencję Fryderyka Chopina do George Sand, którą w Mysłowicach pozostawiła siostra zmarłego muzyka powracająca do Warszawy, w obawie przed zarekwirowaniem listów przez celników rosyjskich (Pochmara 1963). Sygnalizowane problemy graniczne znalazły swoje potwierdzenie także w pamiętnikach Józefa Ignacego Kraszewskiego (1972), których autor w podróży z Drezna do Krakowa został zatrzymany najpierw w austriackiej Szczakowej (obecnie część Jaworzna), a następnie cofnięty na teren Prus i „uwięziony” w mieście Mysłowicach – „(...) przecucia przychodziły niedobre, że w Mysłowicach także Prusacy, przykładem komisarza zagrzani, mogą paszport mój uznać za niedostateczny, a naówczas? (...) do p. burmistrza miasta Mysłowice, który ledwie okiem rzuciwszy na mój „pass”, uznał że ja z nim przez Prusy jechać nie mogłem!!” (Kraszewski 1972, s. 177–186). W przytoczonej relacji, poza informacjami geograficzno-politycznymi, możemy doszukać się wydzźwięku emocjonalnego autora, m.in. poprzez szyk zdań, dobór słów oraz znaków interpunkcyjnych.

Z kolei, w późniejszej relacji z podróży opublikowanej na łamach „Kurjera Warszawskiego” przez Artura Gruszeckiego (1897), widoczny jest silny dysonans jakości przestrzeni pomiędzy miejscowościami rosyjskimi a pruskimi Mysłowicami (rys. 1): „Z dymów, ścielących się poziomo, z mgieł płynących leniwie zarysował się Sosnowiec, miejscowość przemysłowo-fabryczna (...)” (Gruszecki 1897, s. 1). Dalej autor wspomina o małej nadgranicznej miejscowości Modrzejów, którą minął przed wjazdem do śląskiego miasteczka Mysłowice, opisując je następująco: „I wchodzimy w schludne, czyściutkie, doskonale wybrukowane Mysłowice z ładnymi piętrowymi kamienicami, z licznymi bogatymi wystawami sklepowymi, z doskonałymi piwiarniami (...)” (Gruszecki 1897, s. 1).



Rys. 1. Krajobraz przemysłowy Zagłębia Dąbrowskiego z II połowy XIX wieku  
 A – kopalnia „Mortimer”, B – widok z mostu granicznego w kierunku Mysłowic,  
 C – kamienice ze sklepami w centrum Mysłowic

Źródło: M. Kantor-Mirski (1932, s. 117) (A); zbiory Muzeum Miasta Mysłowice (B i C)

Fakt funkcjonowania Mysłowic jako miasta handlowego podkreśla również Władysław Ściborowski (1862) w relacji z wycieczki na Górny Śląsk w czasopiśmie „Czytelnia Niedzielną”. Podaje on, że w Mysłowicach – jako mieście handlowym – mieści się wiele sklepów oraz składów (rys. 1C). Z kolei z zapisków Antona Oskara Klaufmanna (1911) dowiadujemy się jak wyglądało badane miasto po upływie ponad 50 lat: „Mysłowice nie zmieniły się prawie wcale. Moje pierwsze wrażenie było takie, że 52 lata przeszły obok miasta, nie pozostawiając na nim prawie żadnego śladu. (...) na rynku i na ulicy Dworcowej witają człowieka ze ścian wciąż te same szyldy tych samych firm. (...) Stojąc przy barierze granicznej do Modrzejowa, przez jakiś czas obserwowaliśmy ruch, tłok i ożywienie tu panujące, w niczym nie zmienione od tamtych lat. (...) Potem skręciliśmy w lewo, ku ratuszowi i w kierunku wielkiego placu leżącego przed nim. Tu zdumiał nas roztaczający się po lewej stronie placu widok na gmach nowej synagogi.” (Klaufmann 1997, s. 187–188; rys. 1B).

Jednakże należy pamiętać, że jest to jedynie subiektywna ocena wrażenia opartego na wspomnieniach z lat 50. XIX wieku, w związku z czym winno się ją traktować z pewną dozą ostrożności. Nacisk powinien być położony na te fakty, które w najmniejszym stopniu uległy zniekształceniu interpretacyjnemu A.O. Klaufmanna bądź na te, które jesteśmy w stanie potwierdzić za pomocą innych źródeł pisanych lub ikonograficznych bądź też planów miasta. W tym przypadku za wiarygodne uznano opisy miast, gdyż ich fizjonomię potwierdza szereg pocztówek z okresu nowożytnego, a rozplanowanie obiektów w przestrzeni miejskiej także plan miasta (*Die Stadt...* 1911).

Kontynuując rozważania nad życiem gospodarczo-społecznym nadgranicznego miasta, jakim były Mysłowice, sięgamy po ówczesną prasę. Wykorzystane w artykule numery „Kuryera Śląskiego” z 1913 roku wskazują, że w wiadomościach zamieszczanych w tej gazecie mocno uwidaczniał się nadgraniczny charakter tego miasta. Obok częstych przestępstw, jak np. włamania i pobicia, możemy odszukać szereg anonsów na temat wysokiego stopnia organizacji przemytu, nielegalnej emigracji, jak również powszechnej ówczesnie prostytucji. Były to procedury zakrojone na szeroką skalę, a potwierdzenia tego znajdujemy w pośrednich źródłach pisanych z lat późniejszych (Sulik 2007; Pollack 2011, s. 47) – „(...) w galicyjskich gazetach mówi się raz to o «handlu delikatnym mięsem», to znowu «handlu duszami» albo o «handlu żywym towarem»”. Jednakże znacząca część tzw. wiadomości potocznych dotyczy różnego rodzaju emigracji ekonomicznej. W roku 1913 najliczniejsze rzesze wychodźców przepływających się przez myślowicki dworzec kolejowy związane były z emigracją do Ameryki: „W roku bieżącym do końca listopada przejeżdżało tędy do Ameryki 213216 osób, podczas gdy w całym roku 1912 było takich wychodźców tylko 154000. Wychodźstwo w roku bieżącym bardzo wzrosło. Przejeżdżają tędy do Ameryki nie tylko Polacy, ale i Rusini, Słowacy, ludzie z narodowości bałkańskich (...)” (Kuryer Śląski, 12 XII 1913, s. 5).

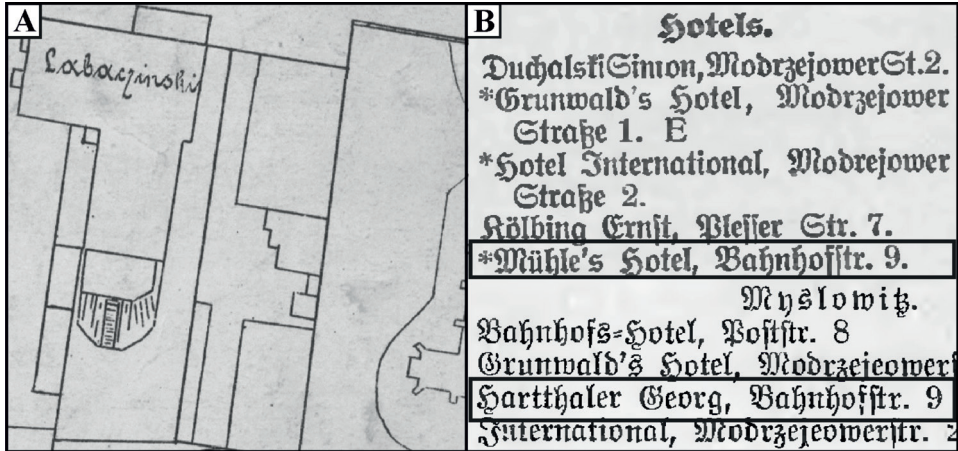
**Rekonstrukcja przemian przestrzennych.** Na podstawie posiadanej ogólnej wiedzy o mieście oraz z wykorzystaniem pisanych materiałów historycznych, a także sekwencji materiałów ikonograficznych, dokonano próby zwizualizowania przemian przestrzeni miejskiej przy korzystaniu z fotografii współczesnych. Szczegółowa rekonstrukcja lokalizacji danej działalności pozwala na analizę porównawczą poszczególnych lat oraz umożliwia podjęcie próby oceny skali zmian, które nastąpiły w przyjętym okresie czasowym.

Przykładem dobrze oddającym specyfikę badań historycznych, a zwłaszcza potrzebę weryfikacji pozyskanych informacji, jest stosowane nazewnictwo działalności gospodarczych. Podczas kwerendy źródeł pisanych i ikonograficznych napotkano na pewną niekonsekwencję stosowanego nazewnictwa jednego z hoteli – zlokalizowanego przy ul. Dworcowej 9, co wymagało weryfikacji wiarygodności informacji zawartych w źródłach. Jednakże po przeprowadzeniu licznych porównań różnego rodzaju źródeł z badanego okresu (nowożytnego), odtworzono pewną chronologię zmienności nazwy tego obiektu. Mianowicie z zapisków pamiętnika J.I. Kraszewskiego z XIX wieku dowiadujemy się, że: „(...) telegraf znajdował się nie na stacji kolei, a nieco opodal w Hotelu Sobka (...)” (Kraszewski 1972, s. 188), a autentyczność nazwy potwierdza plan miasta z XIX wieku. Z kolei już w księdze adresowej z 1901 roku (*Adressbuch von...* 1901, s. 81) pod adresem ul. Dworcowa 9 widnieje nazwisko Labaszyński, co i tym razem potwierdza plan miasta z 1910 roku (rys. 2A; *Stadtplan Mysłowitz* 1910). W tym miejscu należy jednakże wziąć poprawkę na aktualność treści prezentowanej na planie, która z reguły jest starsza względem daty jego wydania. Można wówczas przyjąć, że plan z 1910 roku odzwierciedla stan układu Mysłowic z początku XX wieku. Zwłaszcza, że w jednej z ksiąg adresowych z 1909 roku znajdujemy nazwę *Mühle's Hotel* (rys. 2B) (*Adressbuch für...* 1909, s. 75), która widnieje również na pocztówce z tego okresu (rys. 3). Z kolei w innej księdze adresowej dotyczącej tego roku (*Adressbuch aller...* 1911, s. 24) funkcjonuje zupełnie odmienne nazewnictwo, tj. *Harthaler Georg* (rys. 2B). Ostatecznego rozwiązania tej spornej kwestii dostarcza dopiero rejestr handlowy z 1914 roku (*Oberschlesisches Handels-Adressbuch...* 1914, s. 239) informujący, że *Harthaler Georg* jest właścicielem hotelu *Mühle's*. Należy stwierdzić, że treść ikonografii na ogół powinna być weryfikowana poprzez interpretację źródeł innego rodzaju. W tym wypadku problem stanowił niechronologiczny wgląd do poszczególnych źródeł pisanych, który utrudniał odtworzenie właściwej nazwy dla danego okresu.

Przykład przeciwny – niezmienności funkcji, lokalizacji i nazwy, stanowi zaś Apteka Miejska. Jej początki sięgają 1828 roku, a dzieje tej placówki ściśle związane są z historią miasta. Wprawdzie w ciągu pierwszych 61 lat posiadała ona licznych właścicieli-spadkobierców, jednak jej rozwój rozpoczął się w 1889 roku, gdy omawianą aptekę przejął niejaki Koepsch (na mapach funkcjonuje inna pisownia nazwiska – Köpsch). Zmodernizował on ten zakład technologicznie



(Z okazji 100-letniego... 1928), a ciągłość jego zarządzania przejawia się w szeregu *Adressbuchach* z lat 1901, 1909, 1911, w rejestrze handlowym z 1914 roku, jak i w *Spisie Abonentów Sieci Telefonicznych...* (1932/33). Zatem i dziś w tym samym budynku (Rynek 21/22) mieści się „Apteka Miejska”, jednak współcześnie nie posiada ona dawnej renomy.



Rys. 2. Labaszyński's Hotel na planie miasta z 1910 roku (A);  
rozbieżne informacje w księgach adresowych dotyczących 1909 roku (B)

Źródło: zbiory Archiwum Państwowego w Katowicach (A);  
*Adressbuch aller...* (1911, s. 24) i *Adressbuch für...* (1909, s. 75) (B)



Rys. 3. Mühle's Hotel na pocztówce

Źródło: zbiory Muzeum Miasta Mysłowice

Dynamiczny rozwój przestrzenny myślowickiego Starego Miasta zakończył się przed I wojną światową, a kolejne ingerencje w jego strukturę powodowały głównie dezintegrację tego rejonu miasta. Wpłynęło to na wiek współcześnie występującej tkanki miejskiej, która w niektórych miejscach została całkowicie wymieniona (Dragan 2014). Pierwsza poważna przebudowa miała miejsce w okresie międzywojennym, gdy rozpoczęto przygotowania do budowy nowego mostu na Czarnej Przemszy. Jednakże największych przekształceń struktury przestrzennej Starego Miasta dokonano w okresie funkcjonowania gospodarki centralnie planowanej. Polityka urbanistyczna prowadzona w latach 70. i 80. XX wieku opierała się na dokumencie planistycznym z 1964 roku pt. „Plan Ogólny Zagospodarowania Przestrzennego miasta Myślowice” (*Informacja...* 1973). Plan ten obejmował założenia i wytyczne w zakresie m.in. rozbiórki kwartału historycznej zabudowy (rys. 4; rys. 5A). Stopień zmiany tego fragmentu badanej dzielnicy staromiejskiej ukazuje zestawienie współczesnego zdjęcia z archiwalnym (rys. 5B i C).

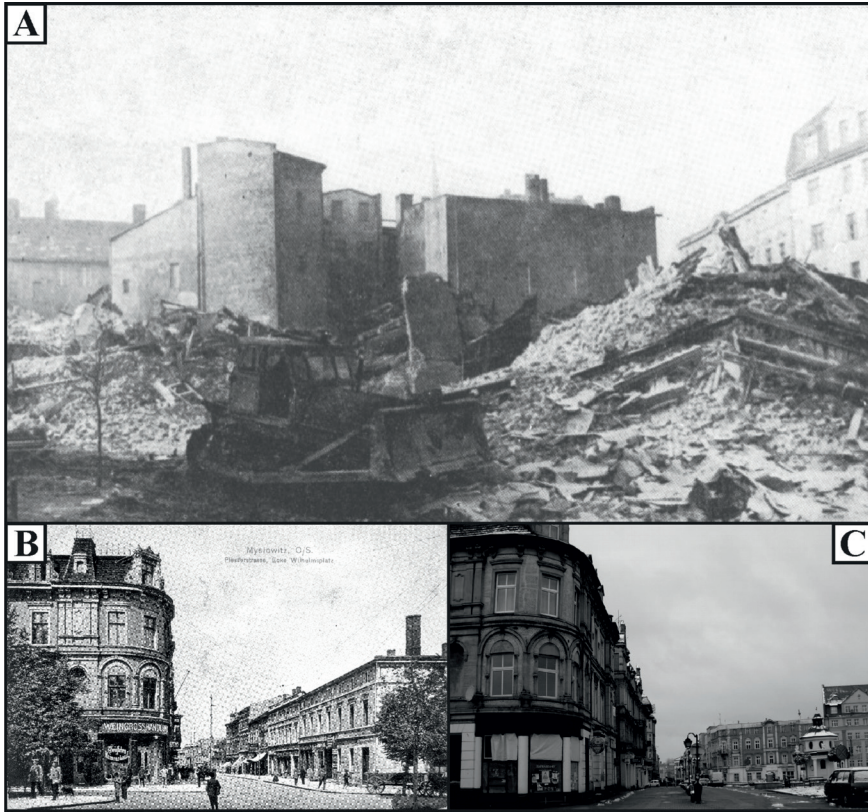


Rys. 4. Przebudowany obszar śródmieścia

Źródło: zbiory Muzeum Miasta Myślowice

#### 4. Ocena użyteczności historycznych źródeł pisanych i ikonograficznych w studiach nad przestrzenią miejską

Podstawą rozpoczęcia jakichkolwiek badań opierających się na źródłach historycznych jest umiejętność poprawnego odczytania (zdekodowania) ich treści, a tym samym zrozumienia informacji w nich zawartych. Wiele trudności związanych z wykorzystaniem historycznych materiałów wynika z różnych ich własności, m.in. lingwistycznej bądź terminologicznej, czyli języka epoki (Topolski 1968; Miśkiewicz 1985). Podczas badań przestrzeni miejskiej Starego Miasta w Myślowicach napotkano wiele utrudnień związanych z wykorzystanymi materiałami źródłowymi. Ponadto problemy te różniły się w zależności od konkretnego rodzaju materiału.



Rys. 5. Roboty rozbiórkowe historycznych kamienic (A);  
efekt przekształceń przestrzennych (B, C)

Źródło: W. Długoborski (1977, wkładka) (A);  
zbiory Muzeum Miasta Mysłowice i zbiory własne autora (B, C)

W przypadku ikonografii, w pierwszej kolejności należy podkreślić fakt, że jest to grupa cechująca się najniższą wiarygodnością prezentowanych treści (oczywiście poza fotografiami). Wynika to z tego, że materiały te są najczęściej odwzorowaniem wizji, interpretacji i umiejętności ich autora. Uwaga ta dotyczy głównie rysunków, reklam i obrazów, a nawet niektórych pocztówek, których treść jest „zniekształcona” w porównaniu do stanu rzeczywistego. Zasadniczym utrudnieniem w badaniach opartych na takich źródłach jest też powszechny brak informacji o roku ich powstania, nie wspominając już w ogóle o aktualności ich treści, która z reguły przedstawia stan wcześniejszy. Ponadto, możliwe jest pojawienie się wzajemnie wykluczających się informacji, m.in. w zakresie lokalizacji obiektu w przestrzeni czy też jego nazwy. Przedstawione problemy świadczą, że ikonograficzne nośniki historycznych informacji obarczone są dużym błędem interpretacyjnym i wymagają szczególnej staranności przy weryfikacji ich autentyczności.

Zupełnie innej rangi źródłami historycznymi są materiały pisane, jednak i w tym przypadku wymagały one od badacza znajomości podstaw lingwistycznych języka niemieckiego używanego w źródłach z okresu nowożytnego na terenie państwa pruskiego. W pierwszej kolejności wiedza ta konieczna była do odczytania informacji w nich zawartych. Znaczna część treści niemieckiego piśmiennictwa tego okresu pisana była gotyckim krojem pisma (por. Semkowicz 2002). Wymagało to zapoznania się ze specyficzną czcionką zarówno w formach drukowanej, ozdobnej i kursywie, jak również (w przypadku pisma ręcznego) umiejętności jej odczytywania. Ten rodzaj pisma używany był m.in. w monografiach z XIX wieku oraz w większości przedwojennych ksiąg adresowych (niem. *Adressbuch*). Ponadto konieczna była znajomość symboliki danego języka, przejawiającej się w stosowaniu licznych skrótów, np. *O.S.* dla *Oberschlesien*, *u.*, czyli *und*. Swoistych utrudnień interpretacyjnych dostarcza również język epoki, a zwłaszcza funkcjonujące w nim archaizmy. W badaniach nad Starym Miastem w Mysłowicach napotkano liczne terminy, których współczesne znaczenie jest zupełnie inne, jak np. dawki – raty, statek – majątek.

Dodatkowo pojawił się problem z kompletnością źródeł pisanych oraz dokładnością informacji w nich zawartych. Bardzo często napotymano rozbieżności w nazewnictwie lub niedokładne informacje o lokalizacji danej działalności gospodarczej. Ponadto pośrednie źródła pisane, tj. pamiętniki, wspomnienia, listy, prasa, monografie mogą być obciążone pewnymi błędami, wynikającymi przede wszystkim z ułomności pamięci ludzkiej. Ponadto istotnym utrudnieniem w tego typu badaniach jest fakt, że część kluczowych informacji znajduje się w posiadaniu osób prywatnych. Jednocześnie wykorzystanie tego typu historycznych źródeł w badaniach przestrzeni miejskiej wymaga posiadania ogólnej wiedzy o danym mieście, często pozaźródłowej.

Pomimo tych trudności interpretacyjnych, historyczne materiały źródłowe mają również wiele zalet. Pozwalają bowiem na odtworzenie przestrzeni funkcjonalnej miasta w stopniu szczegółowym. Ponadto, materiały ikonograficzne są łatwe w odczytywaniu ich treści, a także w odtwarzaniu fizjonomii przestrzeni miejskiej w danym okresie. Cennych i bezpośrednich informacji o podmiotach gospodarczych danego miasta dostarczają też księgi adresowe i rejestry handlowe, a także (późniejsze chronologicznie) spisy abonentów telefonicznych. Wielu wiadomości o działalności gospodarczej (i to znacznie szerszych), dostarcza ówczesna prasa. Jest to cenne źródło dla odtworzenia życia społeczno-gospodarczego oraz politycznego miasta, w tym jego aspektów nieformalnych (jak przemysł, prostytutka czy korupcja). Niemniej ważnym nośnikiem informacji o ówczesnej specyfice miejscowości są zapiski jego dawnych mieszkańców bądź gości, czyli pamiętniki, wspomnienia i listy. Pozwala to na „wejście w klimat” ówczesnego miasta poprzez odczytanie subiektywnych doznań ich autorów, np. emocji wzbudzanych przez dane miejsce. Zupełnie innym źródłem, także o znacznej wiary-

godności, umożliwiającym nie tylko odtworzenie fizjonomii, życia społecznego oraz układu przestrzennego miasta, lecz także uwiarygodniającym informacje zawarte w innych źródłach, są badania archeologiczne.

## 5. Podsumowanie

Charakter badań geograficznych nawiązuje często do metod zaczerpniętych z historii, gdzie obok „relacji” i „przestrzeni” współwystępuje równie istotny „czas”, a w zasadzie „chronologia” wydarzeń. Interdyscyplinarny charakter geografii osadnictwa przejawia się m.in. w wykorzystywanych źródłach. Obok powszechnie stosowanych map oraz obiektów urbanistyczno-architektonicznych wykorzystuje się również źródła pisane i ikonograficzne. Pozwalają one na rekonstrukcję zarówno przeszłego układu urbanistycznego, jak i życia społeczno-gospodarczego. Ponadto za ich pomocą uzyskujemy wiele informacji o charakterze nieformalnym, subiektywnym i krajoznawczym.

Badanie z wykorzystaniem źródeł historycznych opiera się na systematycznym weryfikowaniu ich wiarygodności, uzupełnianiu treści w nich zawartych oraz właściwej interpretacji. Wymaga to od badacza umiejętności przyswajania m.in. nowych krojów pisma, języka i terminologii epoki, rozszyfrowywania skrótów oraz oddzielania informacji prawdziwych od fałszywych. Jednak winien on zachować tok własnej narracji, co szczególnie trudne bywa w przypadku tzw. źródeł obarczonych emocjami ich autorów, zwłaszcza pamiętników i wspomnień.

Zastosowane historyczne źródła pisane i ikonograficzne okazały się wysoce przydatne oraz wzajemnie uzupełniające się pod względem dostarczanych informacji o przestrzeni miejskiej. Tok postępowania badawczego nawiązywał do metody ewolucyjnej w ujęciu geograficzno-historycznym, czego efektem było wydzielenie dwóch faz rozwoju – średniowiecza i nowożytności, a także zaznaczenie przemian, jakie zaszły do chwili obecnej. Wynikiem użyteczności źródeł, zwłaszcza tych pochodzących z okresu nowożytnego, była możliwość merytorycznego odtworzenia stanu struktury Starego Miasta w Mysłowicach. Ponadto odwołanie się do źródeł z czasów najnowszych znalazło zastosowanie przy określeniu przemian badanej przestrzeni, jak i za pomocą metody retrogresywnej (ujęcie historyczne) możliwe było odtworzenie układu przestrzennego miasta z okresu średniowiecza.

Wykorzystane źródła różniły się precyzją i specyfiką przekazu informacji oraz autentycznością treści. Uwaga ta dotyczy zarówno do rodzaju źródła (pisane i ikonograficzne), jak i rodzaju dostarczanych informacji (bezpośrednie i pośrednie). Przedstawione tu wstępne rozważania nad użytecznością historycznych materiałów źródłowych w badaniach przestrzeni miejskiej powinny być poszerzone o inne rodzaje źródeł oraz o nowe obszary tematyczne.

## LITERATURA

- Adressbuch aller seit 1. Oktober 1909 und abgezogenen personen von Gleiwitz und Varzeichtis der Teilnehmer an den Fernsprechnetzen Beuthen, Gleiwitz, Kattowitz, Königshütte, Laurahütte, Myslowitz, Tarnowitz, Zabrze*, 1911, Schlesische Volks-Adressbücher Gesellschaft, Breslau.
- Adressbuch für Kattowitz Bogutschütz-Zawodzie, Hohenloehütte, Domb-Josefsdorf, Zalenze und Myslowitz*, 1909, Julius Herlitz, Kattowitz.
- Adressbuch für Kattowitz, Schloß Kattowitz, Brynow, Myslowitz, Ellgoth=Idaweiche, Hohenloehütte, Bogutschütz=Zawodzie, Rosdzin=Schoppinitz, Laurahütte, Domb, Zalenze. Zusammengestellt auf Grund Amtlicher Quellen*, 1911, Juliusz Herlitz.
- Adressbuch von Myslowitz*, 1901.
- Die Stadt Myslowitz*, 1911, skala 1:6300 [szac.], zbiory Muzeum Miasta Mysłowice.
- Długoborski W. (red.), 1977, *Mysłowice. Zarys rozwoju miasta*, Wydawnictwo „Śląsk”, Katowice.
- Dobrowolska M., 1970, *Dynamika struktur osadniczych i ich układów przestrzennych*, „Folia Geographica, Series Geographica-Oeconomica”, 3, s. 5–34.
- Dragan W., 2014, *Przemiany funkcjonalno-przestrzenne Starego Miasta w Mysłowicach w latach 1913–2013*, Uniwersytet Śląski, Wydział Nauk o Ziemi, Katedra Geografii Ekonomicznej (maszynopis pracy magisterskiej).
- Dziewoński K., 1962, *Zagadnienie typologii morfologicznej miast w Polsce*, „Czasopismo Geograficzne”, 33 (1), s. 441–457.
- Gruszecki A., 1897, *Na górnym Śląsku (Sosnowiec – Mysłowice – Bytom – Opole)*, „Kurjer Warszawski”, 168, s. 1–2.
- Informacja dotycząca przebudowy śródmieścia miasta Mysłowice*, 1973, Prezydium Miejskiej Rady Narodowej w Mysłowicach, Mysłowice.
- Kantor-Mirski M., 1932, *Z przeszłości Zagłębia Dąbrowskiego i okolicy – Szkice monograficzne z ilustracjami*, t. 2, z. 8, Wydawnictwo Towarzystwa Naukowego Zagłębia Dąbrowskiego, Sosnowiec.
- Kincel R., 1984, *Kłopotliwy książę Sulkowski*, Wydawnictwo „Śląsk”, Katowice.
- Klaußmann A.O., 1911, *Oberschlesien vor 55 Jahren und wie ich es wieder fand*, Fritz und Carl Siwinna, Berlin.
- Klaußmann A.O., 1997, *Górny Śląsk przed laty*, Muzeum Historii Katowic, Katowice.
- Koter M., 1994, *Od fizjonomii do morfogenezy i morfologii porównawczej. Podstawowe zagadnienia teoretyczne morfologii miast*, [w:] Koter M., Tkocz J. (red.), *Zagadnienia geografii historycznej osadnictwa w Polsce*, Wydawnictwo Uniwersytetu Mikołaja Kopernika, Wydawnictwo Uniwersytetu Łódzkiego, Toruń–Łódź, s. 23–32.
- Kraszewski J.I., 1972, *Pamiętniki*, Biblioteka Narodowa, nr 207, seria I, Zakład Narodowy im. Ossolińskich, Wrocław–Warszawa–Kraków–Gdańsk.
- Kuryer Śląski, 12 XII 1913, *Wiadomości potoczne*, nr 287, s. 5.
- Lustig J., 1867, *Geschichte der Stadt Myslowitz in Ober Schlesien*, In Kommission bei S. Schäfer, Myslowitz.
- Miśkiewicz B., 1985, *Wstęp do badań historycznych*, PWN, Warszawa–Poznań.
- Myga-Piątek U., 2005, *Historia, metody i źródła badań krajobrazów kulturowych*, [w:] Szponar A., Horska-Schwarz S. (red.), *Problemy ekologii krajobrazu: struktura przestrzenno-funkcjonalna krajobrazu*, t. 17, Wrocław, s. 71–77.

- Myga-Piątek U., 2012, *Krajobrazy kulturowe. Aspekty ewolucyjne i typologiczne*, Wydawnictwo Uniwersytetu Śląskiego, Katowice.
- Oberschlesisches Handels-Adressbuch. Herausgegeben unter Benutzung des amtlichen Materials der Handelskammer für den Regierungsbezirk Oppeln*, 1914, Kattowitz–Breslau–Leipzig–Berlin.
- Pochmara W., 1963, *Z dziejów Mysłowic*, Wydawnictwo „Śląsk”, Katowice.
- Pollack M., 2011, *Cesarz Ameryki. Wielka ucieczka z Galicji*, Wydawnictwo Czarne, Wołowiec.
- Protokolarz albo „Czerwona Księga” Mysłowic*, 2002, Urząd Miasta Mysłowice, Centrum Badań Śląskoznawczych i Bohemistycznych Uniwersytetu Wrocławskiego, Societas Scientiis Favendiis Silesiae Superioris, Instytut Górnośląski, Mysłowice–Wrocław–Katowice.
- Semkowicz W., 2002, *Paleografia łacińska*, Towarzystwo Autorów i Wydawców Prac Naukowych Universitas, Kraków.
- Spis Abonentów Sieci Telefonicznych Państwowych i Koncesjonowanych w Polsce (z wyjątkiem m. st. Warszawy)*, 1932/33, Ministerstwo Poczty i Telegrafów, Warszawa.
- Stadtplan Myslowitz*, 1910, skala 1:1 000, zbiory Archiwum Państwowego w Katowicach.
- Sulik A., 2007, *Historia Mysłowic do 1922 roku*, Urząd Miasta Mysłowice, Mysłowice.
- Sydow B.E., 1955, *Korespondencja Fryderyka Chopina*, t. 1, PIW, Warszawa.
- Ściborowski W., 1862, *Wycieczka do górnego Śląska. Mysłowice, Katowice, Bytom, Tarnowice*, „Czytelnia Niedzielną”, 38, s. 300–303.
- Święcicki J., Tarasiński A., Nocuń P., 2001a, *Sprawozdanie końcowe z badań archeologicznych na ulicy Grunwaldzkiej w Mysłowicach, woj. śląskie*, Paniówki (maszynopis).
- Święcicki J., Tarasiński A., Nocuń P., 2001b, *Sprawozdanie końcowe z badań archeologicznych Rynku w Mysłowicach, woj. śląskie*, Paniówki (maszynopis).
- Topolski J., 1968, *Metodologia historii*, PWN, Warszawa.
- Uhorczak F., 1932, *Z metodyki badań nad osadnictwem*, „Czasopismo Geograficzne”, 1/3, s. 11–28.
- Z okazji 100 letniego jubileuszu istnienia starej apteki miejskiej w Mysłowicach*, 1928, Kattowitzer Buchdruckerei, Kattowitz.
- Zagożdżon A., 1988, *Osadnictwo – trwałość i zmienność. Prawidłowości i logika a przypadkowość przemian dawnych i współczesnych*, [w:] Jałowicki B., Kaltenberg-Kwiatkowska E. (red.), *Procesy urbanizacji i przekształcenia miast w Polsce*, Sekcja Socjologii Miasta, Wydawnictwo Ossolineum, s. 57–74.

## THE UTILITY OF WRITTEN AND ICONOGRAPHIC SOURCES IN HISTORICAL URBAN SPACE RESEARCH (MYSŁOWICE TOWN CASE STUDY)

**Abstract** A range of various sources is used in geographical settlement studies, amongst which the most common are cartographic resources. In the case of a historical approach to geographical studies, however, archival written sources that provide much more information on the topic are equally important. The aim of the present study was to employ historical extracartographic resources to recreate the structure of urban space in the chosen period of time and to show its variability. The study was conducted in the old town district, as it

represents the oldest part of Mysłowice town. An additional aim of the study was to evaluate the utility of archival written and iconographic sources in the analysis of urban space transformations. The starting point of any study based on historical sources is the ability to correctly read (decode) the content of the used sources, thereby understanding the information contained in them. A number of both linguistic and terminological difficulties can be found when conducting such a study. Research has shown that this type of media for historical information (written and iconographic sources) is burdened with significant interpretation errors and require authenticity verification. Historical source materials, however, have a number of advantages – they allow the researcher to recreate the functional space of the town, even in detail. What is more, iconographic materials are easily readable and allow the researcher to recreate the physiognomy of urban space. Written sources, in turn, provide valuable direct information on business entities and the space of the town. Working with historical sources is based on systematic verification of their reliability, complementing their contents or learning how to interpret them correctly. The researcher is thus required to learn, among others, the terminology of a specific period of time, new typefaces and languages, or how to decipher abbreviations and separate fact from fiction.

**Keywords** Written sources, iconography, Mysłowice, urban space.

Mgr Weronika Dragan  
Katedra Geografii Ekonomicznej  
Wydział Nauk o Ziemi  
Uniwersytet Śląski